



ПОСТАНОВЛЕНИЕ 29.11.2023 1909 **КАРАР**

Об утверждении документа планирования регулярных перевозок пассажиров и багажа автомобильным транспортом по муниципальным маршрутам регулярных перевозок Елабужского муниципального района республики Татарстан

В соответствии с Федеральным законом от 13 июля 2015 года № 220-ФЗ «Об организации регулярных перевозок пассажиров и багажа автомобильным транспортом и городским наземным электрическим транспортом в Российской Федерации и о внесении изменений в отдельные законодательные акты Российской Федерации», Законом Республики Татарстан от 26 декабря 2015 года № 107-ЗРТ «Об отдельных вопросах организации регулярных перевозок пассажиров и багажа автомобильным транспортом и городским наземным электрическим транспортом в Республике Татарстан», Исполнительный комитет Елабужского муниципального района

ПОСТАНОВЛЯЕТ:

1. Утвердить прилагаемый Документ планирования регулярных перевозок пассажиров и багажа автомобильным транспортом по муниципальным маршрутам регулярных перевозок на территории Елабужского муниципального района Республики Татарстан согласно приложению.
2. Признать утратившим силу Постановление Исполнительного комитета Елабужского муниципального района от 31.01.2023 № 101 «Об утверждении Документа планирования регулярных перевозок по муниципальным маршрутам на территории Елабужского муниципального района Республики Татарстан на 2023 - 2025 годы».
3. Разместить настоящее постановление на официальном сайте Елабужского муниципального района.
4. Контроль за исполнением настоящего постановления возложить на заместителя руководителя Исполнительного комитета Елабужского муниципального района по инфраструктурному развитию Томилина А.А.

Руководитель



ДОКУМЕНТ ПОДПИСАН
ЭЛЕКТРОННОЙ ПОДПИСЬЮ

Э.Р. Ахмадеева

СВЕДЕНИЯ О СЕРТИФИКАТЕ ЭП

Сертификат: 30C33C67746B0C8EA9DE00B6707B1433
Владелец: Ахмадеева Эльмира Равильевна
Действителен с 19.10.2023 до 11.01.2025

**Документ планирования регулярных перевозок пассажиров и багажа
автомобильным транспортом по муниципальным маршрутам
регулярных перевозок на территории Елабужского муниципального
района Республики Татарстан**

Том 1. Утверждаемая часть

Настоящий Документ планирования регулярных перевозок пассажиров и багажа автомобильным транспортом по муниципальным маршрутам регулярных перевозок на территории Елабужского муниципального района Республики Татарстан разработан в соответствии с Федеральным законом от 13 июля 2015 года № 220-ФЗ «Об организации регулярных перевозок пассажиров и багажа автомобильным транспортом и городским наземным электрическим транспортом в Российской Федерации и о внесении изменений в отдельные законодательные акты Российской Федерации», Законом Республики Татарстан от 26 декабря 2015 года № 107-ЗРТ «Об отдельных вопросах организации регулярных перевозок пассажиров и багажа автомобильным транспортом и городским наземным электрическим транспортом в Республике Татарстан».

Планируемые мероприятия в составе документа направлены на создание условий, обеспечивающих удовлетворение спроса населения города на транспортные услуги, организацию транспортного обслуживания населения, соответствующего требованиям безопасности перевозок пассажиров и багажа автомобильным транспортом, повышение культуры и качества обслуживания.

Цели и задачи, решаемые документом планирования

Целью документа планирования является совершенствование системы транспортного обслуживания населения Елабужского муниципального района Республики Татарстан общественным транспортом и обеспечение повышения качества транспортного обслуживания и эффективности работы транспортной системы.

Задачами документа планирования являются:

- 1) организация транспортного обслуживания населения на территории Елабужского муниципального района;
- 2) определение направлений развития регулярных перевозок на территории Елабужского муниципального района;

3) повышение качества и эффективности транспортного обслуживания населения на территории Елабужского муниципального района;

4) повышение привлекательности перевозок транспортом общего пользования и создание условий для переориентации на него перевозок, осуществляемых личным автотранспортом;

5) снижение совокупных издержек общества, связанных с обеспечением мобильности населения.

Дорожная карта по внедрению КСОТ

Таблица 1 – Дорожная карта по внедрению КСОТ

№ п/п	Наименование документа
1	Утверждение Реестра начальных (конечных) остановочных пунктов
2	Утверждение правил перевозки пассажиров
3	Утверждение Порядка подготовки документа планирования
4	Утверждение документа планирования
5	Утверждение реестра муниципальных маршрутов
6	Утверждение расписания
7	Утверждение Постановления о проведении Открытого конкурса по новым городским маршрутам (нерегулируемый тариф) –по 220 ФЗ
8	Утверждение Постановления о проведении Аукциона по пригородным маршрутам (регулируемый тариф) - по 44 ФЗ

Параметры маршрутной сети на период планирования

Муниципальная маршрутная сеть Елабужского муниципального района на период планирования представлена на схемах далее.

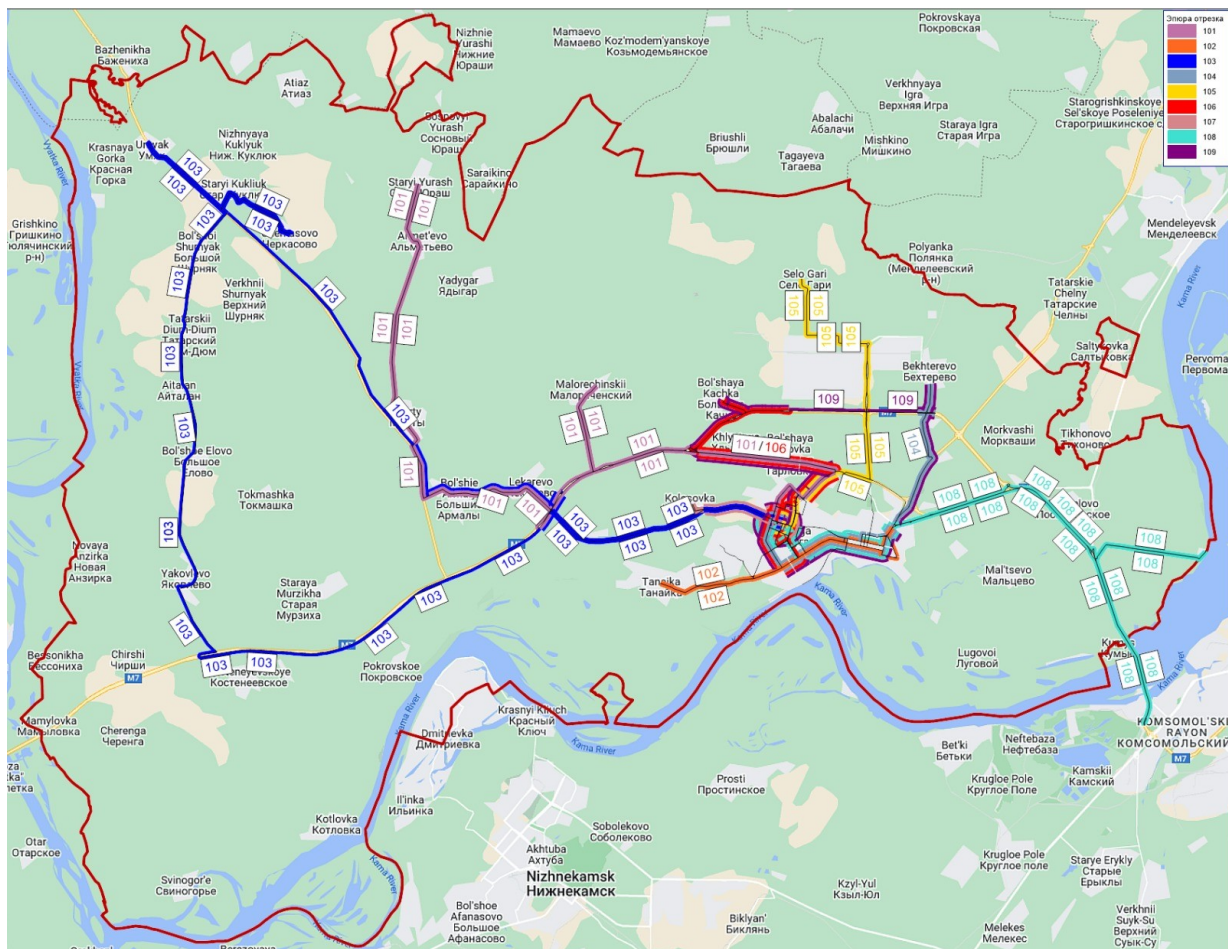


Рисунок 1 - Схема муниципальной пригородной маршрутной сети Елабужского муниципального района на 2023-2027 год

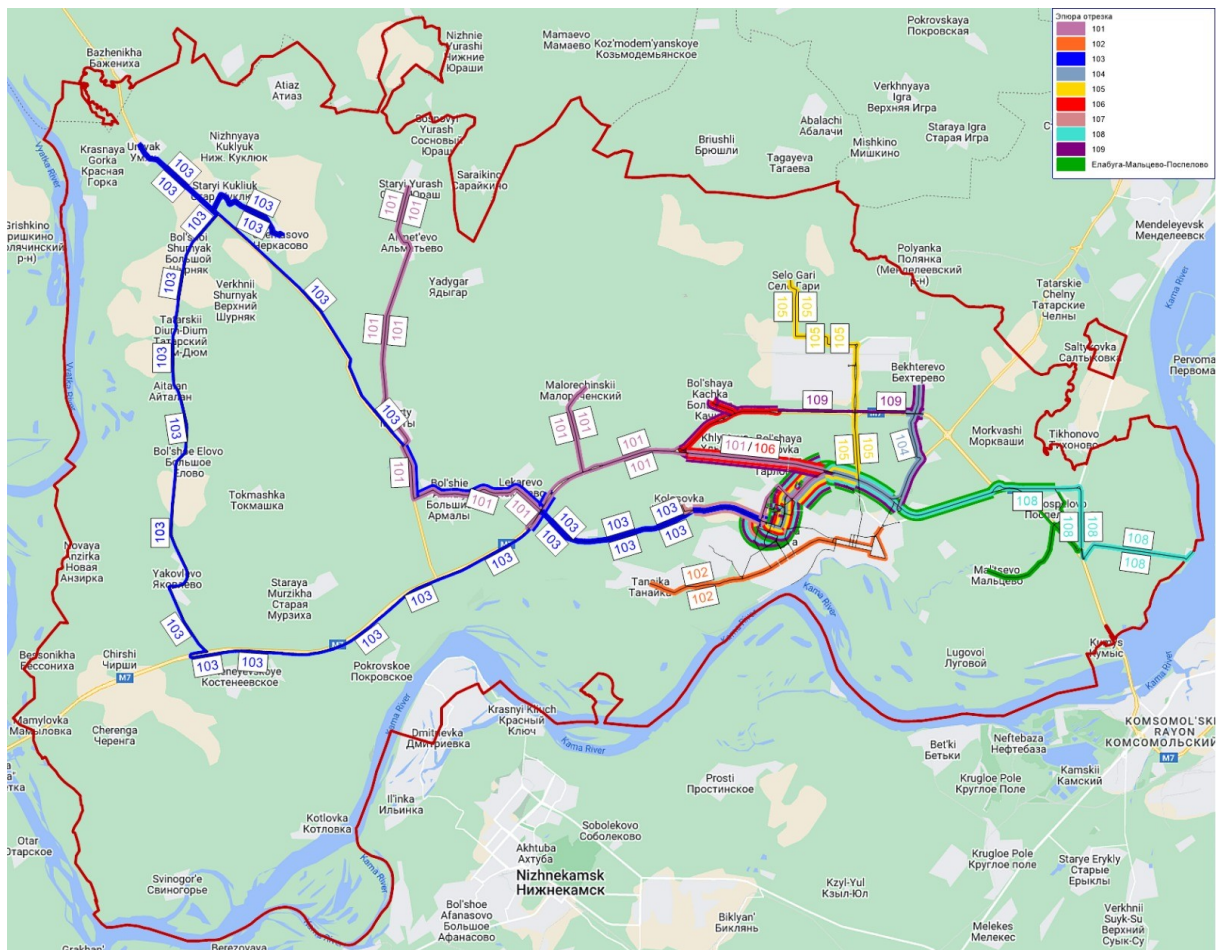


Рисунок 2 - Схема муниципальной пригородной маршрутной сети Елабужского муниципального района на 2027-2033 год

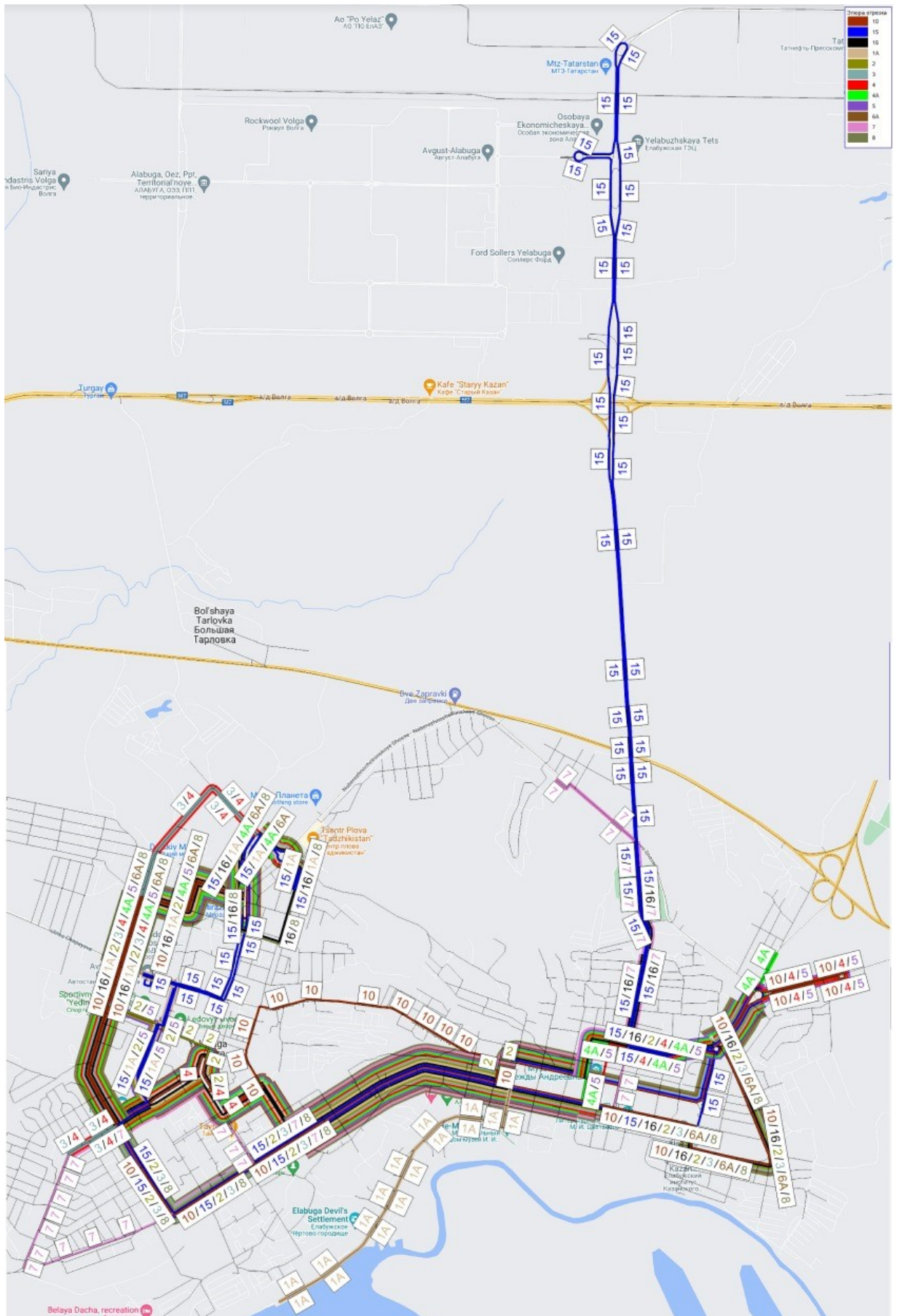


Рисунок 3 – Схема муниципальной городской маршрутной сети г. Елабуга на 2027-2033 год

Построение новой маршрутной сети основано на принципах снижения степени дублирования маршрутов и повышения качества транспортного обслуживания населения пассажирским транспортом общего пользования.

План-график внесения изменений в маршрутную сеть

Мероприятия по организации новых муниципальных маршрутов регулярных перевозок пассажиров и багажа, изменению характеристик маршрутов, отмене существующих маршрутов направлены на повышение транспортной доступности территории Елабужского муниципального района, повышению эффективности работы маршрутной сети за счет оптимизации работы муниципальных маршрутов.

В таблицах ниже представлены рекомендуемые мероприятия по отмене, изменению и открытию новых маршрутов с разделением по вариантам реализации.

Этап 1. Мероприятия на 2023-2026 год

Таблица 2 – Мероприятия по установлению новых маршрутов на 2023-2026 год

№ п/п	Наименование мероприятия	Тип маршрута	№ маршрута	Наименование	Год
1	Установление нового маршрута	Городской	№15	Ул. Б. Урманче – ОЭЗ Алабуга	2025
2	Установление нового маршрута	Городской	№15А	Ост. Развилка – ОЭЗ Алабуга	2025

Таблица 3 – Мероприятия по изменению маршрутов на 2023-2026 год

№ п/п	Наименование мероприятия	Тип маршрута	№ маршрута	Изменение	Год
1	Изменение существующего маршрута	Городской	№2	Исключен заезд маршрута на Пролетарскую ул. на остановочный пункт «6-й микрорайон».	2023-2024
2	Изменение существующего маршрута	Городской	№3	Добавлен заезд маршрута на остановочный пункт «ул. Болгар».	2023-2024
3	Изменение существующего маршрута	Городской	№4	Добавлен заезд маршрута на остановочный пункт «ул. Болгар».	2023-2024
4	Изменение существующего маршрута	Пригородный	№105	Изменение схемы движения с целью исключения движения пригородного маршрута через центральную часть города	2023-2024

Таблица 4 – Мероприятия по отмене маршрутов на 2023-2026 год

№ п/п	Наименование мероприятия	Тип маршрута	Наименование маршрута	Причина	Год
1	Отмена существующего маршрута	Городской	№3А "Улица Баки Урманче – Развилка"	Высокий уровень дублирования с маршрутами №№3, 8, 10	2023-2024

Этап 2. Мероприятия на 2027-2033 год

Таблица 5 – Мероприятия по установлению новых маршрутов на 2027-2033 год

№ п/п	Наименование мероприятия	Тип маршрута	№ маршрута	Наименование	Год
1	Установление нового маршрута	Пригородный	б/н	Елабуга – Мальцево – Поспелово	2028

Таблица 6 – Мероприятия по изменению маршрутов на 2027-2033 год

№ п/п	Наименование мероприятия	Тип маршрута	№ маршрута	Изменение	Год
1	Изменение существующего маршрута	Городской	№5	Маршрут продлен до остановочного пункта «РАЙПО».	2027
2	Изменение существующего маршрута	Пригородный	№104	Изменена схема движения, маршрут исключен с центральной части города	2027
3	Изменение существующего маршрута	Пригородный	№106	Изменена схема движения, маршрут исключен с центральной части города	2027
4	Изменение существующего маршрута	Пригородный	№108	Изменение трассировки движения после реализации инфраструктурных мероприятий по организации въезда на дорогу до с. Тарловка со стороны г. Елабуга.	2028
5	Изменение существующего маршрута	Пригородный	№109	Изменена схема движения, маршрут исключен с центральной части города	2027

Таблица 7 – Мероприятия по отмене маршрутов на 2027-2033 год

№ п/п	Наименование мероприятия	Тип маршрута	Наименование маршрута	Причина	Год
1	Отмена существующего маршрута	Городской	№1 «Нечаева – Пристань»	Высокий уровень дублирования с маршрутами №№1А, 4А, 5, 6А.	2027
2	Отмена существующего маршрута	Городской	№6 "Улица Нечаева – Развилка"	Высокий уровень дублирования с маршрутами №№4А, 5, 6А.	2027
3	Отмена существующего маршрута	Городской	№9 "ул. Автомобилистов – Развилка"	Высокий уровень дублирования с маршрутами №8 и №3	2028

Класс и количество подвижного состава для обслуживания каждого маршрута, расписание движения по каждому маршруту

Рекомендации по количеству и классу подвижного состава по часам суток, будням, выходным и праздничным дням с учетом сезонности представлены в следующей таблице.

Таблица 8 – Количество и класс подвижного состава подвижного состава

№ маршрута	Название маршрута	Класс ТС	Число ПС, ед.	Год	Периодичность
1	ул. Нечаева - Пристань	Малый	1	2023-2027	круглогодично, ежедневно
1a	ул. Баки Урманче - Причал	Малый	1	2023-2033	круглогодично, ежедневно
2	ул. Нечаева - Развилка	Малый	4	2023-2033	круглогодично, ежедневно
3	ул. Автомобилистов - Развилка	Малый	1	2023-2033	круглогодично, ежедневно
4	ул. Автомобилистов - РАЙПО	Малый	1	2023-2033	круглогодично, ежедневно
4A	ул. Автомобилистов - ул. Горького	Малый	2	2023-2033	круглогодично, ежедневно
5	ул. Нечаева - Развилка	Малый	3	2023-2033	круглогодично, ежедневно
6	ул. Нечаева – Г, Камала	Малый	6	2023-2027	круглогодично, ежедневно
6A	ул. Автомобилистов - Развилка	Малый	2	2023-2033	круглогодично, ежедневно
7	КП "Три медведя" - КП "Три медведя"	Малый	3	2023-2027	круглогодично, ежедневно
		Малый	2	2027-2033	
8	ул. Нечаева - Развилка	Малый	6	2023-2033	круглогодично, ежедневно
9	ул. Автомобилистов – Развилка	Малый	3	2023-2028	круглогодично, ежедневно
10	Райпо - ул.Нечаева	Малый	1	2023-2033	круглогодично, ежедневно
15	Ул. Б. Урманче – ОЭЗ Алабуга	Малый	2	2025-2033	круглогодично, ежедневно
15A	Развилка – ОЭЗ Алабуга	Малый	2	2025-2033	круглогодично, ежедневно
16	ул. Баки Урманче - Петропавловское кладбище	Малый	4	2023-2033	круглогодично, ежедневно
101	Елабуга - с. Юраш	Малый	1	2023-2033	круглогодично, ежедневно
102	Елабуга-Танайка	Малый	1	2023-2024	круглогодично, ежедневно
		Малый	2	2024-2033	
103	Елабуга-Т.Дюм-Дюм	Малый	1	2023-2033	круглогодично, ежедневно
104	Елабуга-Бехтерево	Малый	1	2023-2033	круглогодично, ежедневно
105	Елабуга-Гари	Малый	1	2023-2033	круглогодично, ежедневно

№ маршрута	Название маршрута	Класс ТС	Число ПС, ед.	Год	Периодичность
106	Елабуга-Б.Качка	Малый	1	2023-2033	круглогодично, ежедневно
107	Елабуга-Колосовка	Малый	1	2023-2033	круглогодично, ежедневно
108	Елабуга - Тарловка	Малый	1	2023-2033	круглогодично, ежедневно
109	Автостанция (Елабуга) – Бехтерево - Хлыстово	Малый	1	2023-2033	круглогодично, ежедневно
б/н	Елабуга – Мальцево – Поспелово	Малый	1	2028-2033	круглогодично, ежедневно

Расписание движения транспортных средств по муниципальным маршрутам регулярных перевозок на территории Елабужского муниципального района Республики Татарстан

В рамках изменения маршрутной сети в 2023-2024 году предусматривается изменение расписания движения муниципальных маршрутов.

Таблица 9 – Расписание движения транспортных средств по муниципальным маршрутам регулярных перевозок на территории Елабужского муниципального района

№ п/п	Маршрут	Пункт отправления	Время отправления												
			5:47	7:07	8:27	9:47		12:35	13:55	15:15	16:35	17:55	19:15		
1	маршрут №1	ул. Нечаева	5:47	7:07	8:27	9:47		12:35	13:55	15:15	16:35	17:55	19:15		
	0:40:00	Пристань	6:27	7:47	9:07	10:27		13:15	14:35	15:55	17:15	18:35	19:55		
2	маршрут №1а	ул. Баки Урманче	6:42	8:02			11:43	13:03	14:23	16:03	17:23				
	0:40:00	Причал	7:22	8:42			12:23	13:43	15:23	16:43	18:03				
3	маршрут №2	ул. Нечаева	5:30	6:50	8:10	9:30	10:50	12:10	13:30	14:50	16:10	17:30	18:50	20:10	
	0:40:00	Развилка	6:10	7:30	8:50	10:10	11:30	12:50	14:10	15:30	16:50	18:10	19:30	20:50	
4	маршрут №2	ул. Нечаева	5:53	7:13	8:33	9:53	11:13	12:33	13:53	15:13	16:33	17:53	19:13	20:33	
	0:40:00	Развилка	6:33	7:53	9:13	10:33	11:53	13:13	14:33	15:53	17:13	18:33	19:53		
5	маршрут №2	ул. Нечаева		6:17	7:37	8:57	10:17	11:37	12:57	14:17	15:37	16:57	18:17	19:37	
	0:40:00	Развилка	5:37	6:57	8:17	9:37	10:57	12:17	13:37	14:57	16:17	17:37	18:57	20:17	
6	маршрут №2	ул. Нечаева		6:44	8:04	9:24	10:44	12:04	13:24	14:44	16:04	17:24	18:44	20:04	
	0:40:00	Развилка	6:04	7:24	8:44	10:04	11:24	12:44	14:04	15:24	16:44	18:04	19:24	20:44	
7	маршрут №3	ул. Автомобилистов	6:05	7:25	8:45	10:05	11:25	12:45	14:05	15:25	16:45	18:05	19:25	20:45	
	0:40:00	Развилка	6:45	8:05	9:25	10:45	12:05	13:25	14:45	16:05	17:25	18:45	20:05	21:25	
8	маршрут №4	ул. Автомобилистов		6:38	7:58	9:18	10:38	11:58	13:18	14:38	15:58	17:18	18:38	19:58	
	0:40:00	РАЙПО	5:58	7:18	8:38	9:58	11:18	12:38	13:58	15:18	16:38	17:58	19:18	20:38	
9	Маршрут №4а	ул. Автомобилистов	5:50	7:10	8:30	9:50	11:10	12:30	13:50	15:10	16:30	17:50	19:10	20:30	

№ п/п	Маршрут	Пункт отправления	Время отправления												
	0:40:00	ул. Горького	6:30	7:50	9:10	10:30	11:50	13:10	14:30	15:50	17:10	18:30	19:50	21:10	
10	Маршрут №4а	ул. Автомобилистов		6:14	7:34	8:54	10:14	11:34	12:54	14:14	15:34	16:54	18:14	19:34	20:54
	0:40:00	ул. Горького	5:34	6:54	8:14	9:34	10:54	12:14	13:34	14:54	16:14	17:34	18:54	20:14	
11	маршрут №5	ул. Нечаева		6:27	7:47	9:07	10:27	11:47	13:07	14:27	15:47	17:07	18:27	19:47	21:07
	0:40:00	Развилка	5:47	7:07	8:27	9:47	11:07	12:27	13:47	15:07	16:27	17:47	19:07	20:27	
12	маршрут №5	ул. Нечаева	5:32	6:52	8:12	9:32	10:52	12:12	13:32	14:52	16:12	17:32	18:52	20:12	
	0:40:00	Развилка	6:12	7:32	8:52	10:12	11:32	12:52	14:12	15:32	16:52	18:12	19:32	20:52	
13	маршрут №5 + №107 (Елабуга - Колосовка)	ул. Нечаева	5:20	6:40	8:00	9:20	10:40	12:00	13:20	14:40	16:00	17:20	18:40	20:00	
	0:40:00	Развилка	6:00	7:20	8:40	10:00	11:20	12:40	14:00	15:20	16:40	18:00	19:20	20:40	
14	маршрут №6	ул. Нечаева	5:56	7:16	8:36	9:56	11:16	12:36	13:56	15:16	16:36	17:56	19:16	20:36	
	0:40:00	ул. Г.Камала	6:36	7:56	9:16	10:36	11:56	13:16	14:36	15:56	17:16	18:36	19:56	21:16	
15	Маршрут №6	ул. Нечаева	6:32	7:52	9:12	10:32	11:52	13:12	14:32	15:52	17:12	18:32	19:52		
	0:40:00	ул. Г.Камала	7:12	8:32	9:52	11:12	12:32	13:52	15:12	16:32	17:52	19:12	20:32		
16	Маршрут №6	ул. Нечаева	5:17	6:37	7:57	9:17	10:37	11:57	13:17	14:37	15:57	17:17	18:37	19:57	
	0:40:00	ул. Г.Камала	5:57	7:17	8:37	9:57	11:17	12:37	13:57	15:17	16:37	17:57	19:17	20:37	
17	Маршрут №6	ул. Нечаева	5:44	7:04	8:24	9:44	11:04	12:24	13:44	15:04	16:24	17:44	19:04	20:24	
	0:40:00	ул. Г.Камала	6:24	7:44	9:04	10:24	11:44	13:04	14:24	15:44	17:04	18:24	19:44	21:04	
18	Маршрут №6	ул. Нечаева		6:18	7:38	8:58	10:18	11:38	12:58	14:18	15:38	16:58	18:18	19:38	20:58
	0:40:00	ул. Г.Камала	5:38	6:58	8:18	9:38	10:58	12:18	13:38	14:58	16:18	17:38	18:58	20:18	
19	Маршрут №6	ул. Нечаева	5:29	6:49	8:09	9:29	10:49	12:09	13:29	14:49	16:09	17:29	18:49	20:09	
	0:40:00	ул. Г.Камала	6:09	7:29	8:49	10:09	11:29	12:49	14:09	15:29	16:49	18:09	19:29	20:49	
20	маршрут № ба	ул. Автомобилистов		6:08	7:28	8:48	10:08	11:28	12:48	14:08	15:28	16:48	18:08	19:28	20:48

№ п/п	Маршрут	Пункт отправления	Время отправления												
	0:40:00	Развилка	5:28	6:48	8:08	9:28	10:48	12:08	13:28	14:48	16:08	17:28	18:48	20:08	
21	маршрут № 6а	ул. Автомобилистов	5:45	7:05	8:25	9:45	11:05	12:25	13:45	15:05	16:25	17:45	19:05	20:25	
	0:40:00	Развилка	6:25	7:45	9:05	10:25	11:45	13:05	14:25	15:45	17:05	18:25	19:45	21:05	
22	маршрут №7	КП "Три медведя"	6:33	7:53	9:13	10:33	11:53	13:13	14:33	15:53	17:13	18:33	19:53	21:13	
	0:40:00	Ул. Болгар	7:13	8:33	9:53	11:13	12:33	13:53	15:13	16:33	17:53	19:13	20:33		
23	маршрут №7	КП "Три медведя"	5:45	7:05	8:25	9:45	11:05	12:25	13:45	15:05	16:25	17:45	19:05	20:25	
	0:40:00	Ул. Болгар	6:25	7:45	9:05	10:25	11:45	13:05	14:25	15:45	17:05	18:25	19:45	21:05	
24	маршрут №7	КП "Три медведя"	6:48	8:08	9:28	10:48	12:08	13:28	14:48	16:08	17:28	18:48	20:08		
		Ул. Болгар	7:28	8:48	10:08	11:28	12:48	14:08	15:28	16:48	18:08	19:28	20:48		
25	маршрут №8	ул. Нечаева	5:42	7:02	8:22	9:42	11:02	12:22	13:42	15:02	16:22	17:42	19:02	20:22	
	0:40:00	Развилка	6:22	7:42	9:02	10:22	11:42	13:02	14:22	15:42	17:02	18:22	19:42	21:02	
26	маршрут №8	ул. Нечаева		6:23	7:43	9:03	10:23	11:43	13:03	14:23	15:43	17:03	18:23	19:43	21:03
	0:40:00	Развилка	5:43	7:03	8:23	9:43	11:03	12:23	13:43	15:03	16:23	17:43	19:03	20:23	
27	маршрут №8	ул. Нечаева	6:48	8:08	9:28	10:48	12:08	13:28	14:48	16:08	17:28	18:48	20:08	21:28	
	0:40:00	Развилка	7:28	8:48	10:08	11:28	12:48	14:08	15:28	16:48	18:08	19:28	20:48	22:08	
28	маршрут №8	ул. Нечаева	5:20	6:40	8:00	9:20	10:40	12:00	13:20	14:40	16:00	17:20	18:40	20:00	
	0:40:00	Развилка	6:00	7:20	8:40	10:00	11:20	12:40	14:00	15:20	16:40	18:00	19:20	20:40	
29	маршрут №8	ул. Нечаева		6:29	7:49	9:09	10:29	11:49	13:09	14:29	15:49	17:09	18:29	19:49	21:09
	0:40:00	Развилка	5:49	7:09	8:29	9:49	11:09	12:29	13:49	15:09	16:29	17:49	19:09	20:29	
30	маршрут №8	ул. Нечаева	5:59	7:19	8:39	9:59	11:19	12:39	13:59	15:19	16:39	17:59	19:19	20:39	
	0:40:00	Развилка	6:39	7:59	9:19	10:39	11:59	13:19	14:39	15:59	17:19	18:39	19:59	21:19	
31	маршрут №9	ЛадаЦентр	5:45	7:05	8:25	9:45	11:05	12:25	13:45	15:05	16:25	17:45	19:05	20:25	
	0:40:00	Развилка	6:25	7:45	9:05	10:25	11:45	13:05	14:25	15:45	17:05	18:25	19:45	21:05	
32	маршрут №9	ЛадаЦентр	5:55	7:15	8:35	9:55	11:15	12:35	13:55	15:15	16:35	17:55	19:15	20:35	
	0:40:00	Развилка	6:35	7:55	9:15	10:35	11:55	13:15	14:35	15:55	17:15	18:35	19:55	21:15	

№ п/п	Маршрут	Пункт отправления	Время отправления												
33	маршрут №9 + №106 (Елабуга - Б. Качка)	ЛадаЦентр	6:37	7:57	9:17	10:37	11:57	13:17	14:37	15:57	17:17	18:37	19:57		
	0:40:00	Развилка	7:17	8:37	9:57	11:17	12:37	13:57	15:17	16:37	17:57	19:17	20:37		
34	маршрут №10	ул. Нечаева	5:35	6:55	8:15	9:35	10:55	12:15	13:35	14:55	16:15	17:35	18:55	20:15	
	0:40:00	Райпо	6:15	7:35	8:55	10:15	11:35	12:55	14:15	15:35	16:55	18:15	19:35	20:55	
35	маршрут №16	ул. Баки Урманче	5:36	6:56	8:16	9:36	10:56	12:16	13:36	14:56	16:16	17:36	18:56	20:16	
	0:40:00	Петропавловское кладбище	6:16	7:36	8:56	10:16	11:36	12:56	14:16	15:36	16:56	18:16	19:36	20:56	
36	маршрут №16	ул. Баки Урманче	6:24	7:44	9:04	10:24	11:44	13:04	14:24	15:44	17:04	18:24	19:44	21:04	
	0:40:00	ул. Карьерная	7:04	8:24	9:44	11:04	12:24	13:44	15:04	16:24	17:44	19:04	20:24		
37	маршрут №16	ул. Баки Урманче		6:33	7:53	9:13	10:33	11:53	13:13	14:33	15:53	17:13	18:33	19:53	
	0:40:00	Петропавловское кладбище	5:53	7:13	8:33	9:53	11:13	12:33	13:53	15:13	16:33	17:53	19:13	20:33	
38	маршрут №16	ул. Баки Урманче		6:01	7:21	8:41	10:01	11:21	12:41	14:01	15:21	16:41	18:01	19:21	
	0:40:00	ул. Карьерная	5:21	6:41	8:01	9:21	10:41	12:01	13:21	14:41	16:01	17:21	18:41	20:01	
39	маршрут №101 (Елабуга - С.Юраш)	Елабуга	6:30	15:10											
		С.Юраш	7:40	16:20											
40	маршрут №102 (Елабуга - Танайка)	Елабуга		6:25	7:40	9:00	10:20	11:40	13:00	14:20	15:40	17:00	18:20		
	0:40:00	Танайка	5:50	7:00	8:20	9:40	11:00	12:20	13:40	15:00	16:20	17:40	19:00		
41	маршрут №103 (Елабуга - Т.Дюм Дюм)	Елабуга	6:20	15:20											
		Т.Дюм Дюм	7:40	16:30											

№ п/п	Маршрут	Пункт отправления	Время отправления											
42	маршрут №104 (Елабуга - Бехтерево)	Елабуга	6:25	8:25	11:15	13:10	15:55	17:40						
		Бехтерево	7:15	9:15	12:05	13:55	16:45	18:35						
43	маршрут №105 (Елабуга - Гари)	Елабуга	6:20	15:00										
		Гари	7:00	15:40										
44	маршрут №106 (Елабуга - Б.Качка)	Елабуга	6:10	14:00	18:00									
		Б.Качка	6:45	14:35	18:35									
45	маршрут №107 (Елабуга - Колосовка)	Елабуга	6:15	13:15	18:00									
		Колосовка	6:35	13:35	18:35									
46	маршрут №108 (Елабуга - Тарловка)	Елабуга	5:45	12:00	16:45									
		Тарловка	7:00	13:30	18:05									
47	маршрут №109 (Автостанция Елабуга) – Бехтерево - Хлыстово)	Автостанция (Елабуга)	5:50	14:00	17:30									
		Бехтерево	6:30	14:50	18:20									

С 2025 года предусматривается организация новых муниципальных маршрутов городского сообщения №15 «ул. Б. Урманче – ОЭЗ Алабуга» и №15А «Развилка – ОЭЗ Алабуга». Организация движения новых маршрутов предусматривается по следующему расписанию (Таблица 10)

Таблица 10 – Расписание движения транспортных средств по муниципальным маршрутам №15 и №15А с 2025 года.

№ п/п	Маршрут	Пункт отправления	Время отправления											
1	маршрут №15	ул. Баки Урманче	5:10	7:40	10:10	12:40	15:10	17:40	20:10					
	1:15:00	ОЭЗ Алабуга	6:25	8:55	11:25	13:55	16:25	18:55	21:25					
	маршрут №15	ул. Баки Урманче	6:25	8:55	11:25	13:55	16:25	18:55						
	1:15:00	ОЭЗ Алабуга	7:40	10:10	12:40	15:10	17:40	20:10						
2	маршрут №15А	Развилка	5:20	7:20	9:35	11:50	14:05	16:20	18:35					
	1:00:00	ОЭЗ Алабуга	6:20	8:20	10:35	12:50	15:05	17:20	19:35					
	маршрут №15А	Развилка	6:20	8:20	10:20	12:20	14:20	16:20	18:20	20:20				
	1:00:00	ОЭЗ Алабуга	7:20	9:20	11:20	13:20	15:20	17:20	19:20	21:20				

Мероприятия по организации регулярных перевозок.

Для маршрутов муниципальных перевозок, осуществляющих движение в пригородном сообщении с 2024 года предусмотрен переход на работу по регулируемому тарифу.

Муниципальные маршруты пригородного сообщения, у которых предусмотрен переход на регулируемый тариф:

- №101;
- №103;
- №104;
- №105;
- №106;
- №107;
- №108;
- №109.

Муниципальный маршрут №12 «пл. Ленина – с/о "Нефтяник"» является социально значимым сезонным маршрутом для жителей г. Елабуга, за счет чего имеет низкую рентабельность, поэтому предусматривается организация работы данного маршрута по регулируемому тарифу.

Тарифы на перевозки пассажиров и багажа по регулярным маршрутам, тарифное меню, план-график изменений тарифа (при наличии) на период планирования

С 1 марта 2023 года на муниципальных маршрутах Елабужского района установлен тариф на разовый проезд одного пассажира или провоз одного места багажа – 28 руб.

Рекомендуется производить индексацию тарифа с учетом ежегодного изменения индекса потребительских цен.

Перечень ответственных за реализацию плана мероприятий по реализации Документа планирования

Ответственным органом исполнительной власти за реализацию плана мероприятий по реализации Документа планирования является Исполнительный комитет Елабужского муниципального района.

Параметры мониторинга реализации и эффективности Документа планирования в части реализации социального стандарта

Для осуществления мониторинга и оценки качества транспортного обслуживания населения Елабужского муниципального района рекомендуется разработать порядок его проведения, учитывающий:

а) оценку показателей в соответствии с Социальным стандартом транспортного обслуживания населения при осуществлении перевозок пассажиров и багажа автомобильным транспортом и городским наземным электрическим транспортом на территории Российской Федерации (утв. Распоряжением Минтранса России № НА-19-р от 31 января 2017 года);

б) требования к проведению транспортных обследований в соответствии с распоряжением Минтранса России от 28 декабря 2016 года № НА-197-р «Об утверждении примерной программы регулярных транспортных и транспортно-социологических обследований функционирования транспортной инфраструктуры поселений, городских округов в Российской Федерации».

Мониторинг и оценку качества транспортного обслуживания населения предлагается проводить ежегодно. Мероприятия по организации мониторинга и оценки качества транспортного обслуживания населения приведены в таблицах ниже.

Таблица 11 – Мероприятия по организации мониторинга и оценки качества транспортного обслуживания населения

№	Мероприятие	Адрес	Сроки реализации
1	Разработка порядка проведения мониторинга и оценки качества транспортного обслуживания населения в Елабужском муниципальном районе	Елабужский муниципальный район	2024
2	Проведение мониторинга и оценки качества транспортного обслуживания населения	Елабужский муниципальный район	ежегодно

Таблица 12 - Целевые показатели параметров мониторинга реализации и эффективности Документа планирования и Социального Елабужского МР

Показатель	2023 г.	2033 г.
Среднее время в пути пассажира ПТОП (с учетом времени подходов/отходов от остановочных пунктов, времени пересадки и времени ожидания) на автомобильном пассажирском транспорте, мин	30	28
Доля населенных пунктов, обслуживаемых маршрутным пассажирским транспортом общего пользования, осуществляющего перевозки в межмуниципальном сообщении, %	84	84
Территориальная доступность остановочных пунктов, %	70	85
Доля пассажирских автобусов, оборудованных для перевозки маломобильных граждан, в общем количестве пассажирских автобусов, %	10	18
Коэффициент пересадочности для пассажирских передвижений	1,10	1,08

Том 2. Обосновывающая часть

1 Анализ текущего состояния транспортного обслуживания населения

1.1 Показатели развития территориально-административного образования и градостроительного планирования

Елабужский муниципальный район расположен в северо-восточной части Республики Татарстан, центром района является город Елабуга. По территории Елабужского района проходят железнодорожная линия Акбаш-Агрыз (железнодорожная станция Тихоново в 14 км. к юго-западу от Елабуги), автомобильные магистрали Казань-Уфа, Елабуга-Можга. Расстояние до Казани 215 км. Международный аэропорт «Бегишево» находится в 40 км от Елабуги.

Площадь Елабужского муниципального района составляет 1401,41 кв. км, в том числе город Елабуга – 41,1 кв. км. Рельеф Елабужского района - ступенчатая волнистая равнина (высота 53-240м), расчлененная речными долинами и оврагами. По территории района протекает река Кама с притоками Вятка, Тойма, Танайка.

В Елабужский муниципальный район входит 16 муниципальных образований, которые включают в себя 50 населенных пунктов.



Рисунок 4 – Территориальное расположение Елабужского МР на территории Республики Татарстан

В Елабужском муниципальном районе ежегодно вводится более 50 тысяч кв.м. жилья. Обеспеченность населения жильем составляет 26,3 кв. м. на человека.

Жилищное хозяйство Елабуги включает в себя 4 397 ед. жилых домов общей площадью жилого фонда города - 1 406,8 тыс. кв. м., из них:

- муниципальные - 554 ед., общей площадью 958,6,0 тыс. кв. м.
- государственные - 106 ед., общей площадью 61,5 тыс. кв. м.
- частные - 3737 ед., общей площадью 386,7 тыс. кв. м.

Состояние дорожного фонда Елабужского муниципального района характеризуется следующими показателями:

– протяженность дорог местного значения составляет 600,5 км., из них с твердым и усовершенствованным покрытием – 393 км.

– доля протяженности дорог местного значения, не отвечающих нормативным требованиям – 22,8%. На ремонт и содержание дорог и мостов, благоустройство дворовых территорий в течение года направлено 203,1 млн. рублей, отремонтировано 32,8 км дорог в городе и районе.

– обеспеченность населения автомобильным транспортом личного пользования составляет 365,6 единиц на 1000 человек.

1.2 Характеристики, влияющие на показатели транспортной подвижности и транспортного спроса населения

На 01.01.2023 г. на территории Елабужского муниципального района проживает 85 667 человек, из них проживает в городе Елабуга – 73 890 человек. Административные центры поселений имеют полноценное автомобильное сообщение, необходимую социальную и инженерную инфраструктуру.

Система общественного транспорта развита недостаточно. Пассажирские перевозки осуществляются в большей мере автобусами малой вместимости, что в «часы пик» создает неудобства для пассажиров из-за переполненности транспортных средств.

Начальная планировка и застройка города проводилась без учета перспектив роста количества транспорта и безопасности дорожного движения, что привело к нехватке дорог, ливневых стоков, тротуаров, велодорожек.

На рисунке ниже представлена схема населенных пунктов Елабужского района и зон доступности до остановочных пунктов. Крупные населенные пункты района имеют транспортную доступность, большая часть населения проживает в радиусе от местонахождения остановочного пункта 800 м. Полностью не обслуживаемыми транспортом общего пользования являются населенные пункты: Котловка, Черенга, Новая Мурзиха, Токмашка, Верхний Шурняк, Адыгар, Куяк, Атиаз.

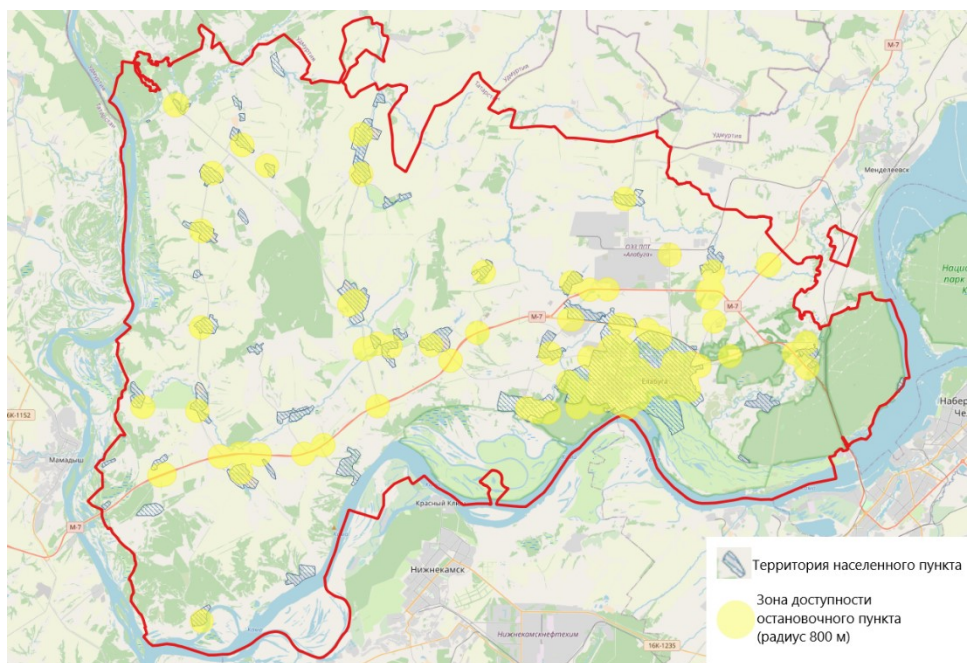


Рисунок 5 – Территориальная доступность населенных пунктов Елабужского муниципального района

1.3 Топология улично-дорожной сети и существующей маршрутной сети транспорта общего пользования

Существующая муниципальная маршрутная сеть Елабужского муниципального района представлена на схемах далее.

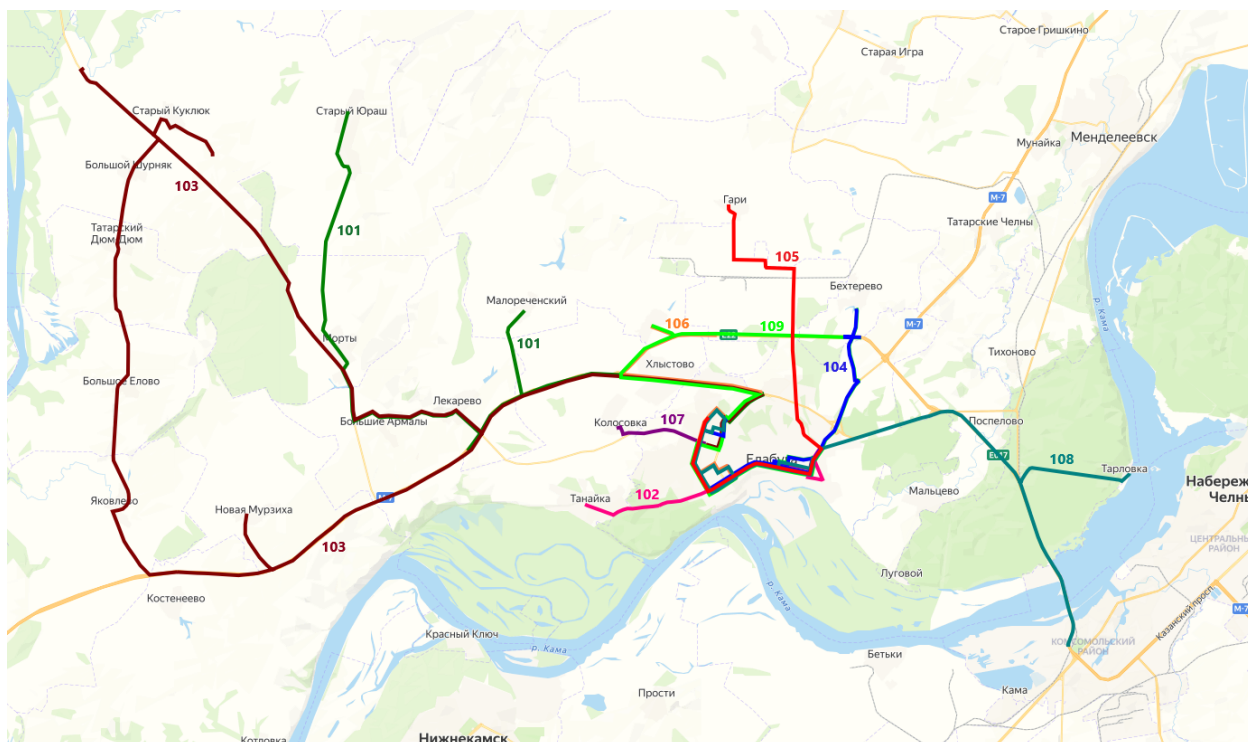


Рисунок 6 - Схема муниципальных маршрутов автобусов Елабужского района пригородного сообщения

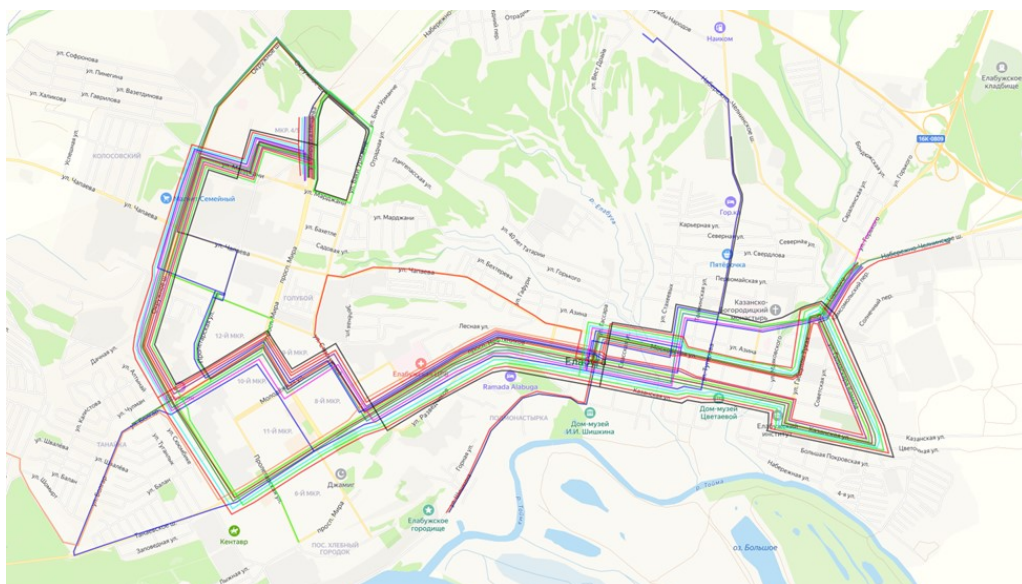


Рисунок 7 – Схема городской маршрутной сети г. Елабуга

1.4 Состояние транспортного обслуживания в целом, включая показатели работы занятых на маршрутах перевозчиков, а также состояние транспортной инфраструктуры

Согласно реестру муниципальных маршрутов регулярных перевозок, на территории Елабужского муниципального района Республики Татарстан от 31.01.2023 г., территория района обслуживается 25 муниципальными маршрутами, из них 16 – внутригородские (г. Елабуга) и 9 – пригородные. Перевозки осуществляются только автобусами.

Согласно Реестру муниципальных маршрутов регулярных перевозок, на территории Елабужского муниципального района Республики Татарстан, подвижной состав городских автобусов представлен исключительно автобусами малого класса в количестве 49 штук. Экологический класс всех автобусов – Евро-4 и выше. Автобусы оборудованы спутниковой системой «ГЛОНАСС».

Подвижной состав представлен преимущественно моделями «ГАЗ-А64R45 Next», «ГАЗ-322133», «Ford Transit», «ПА3-32053», имеются в наличие также более комфортабельные «ГАЗ-А68R52 City», предназначенные для перевозки инвалидов. Средний возраст подвижного состава моделей «ГАЗ-А64R45 Next» составляет около 4 лет, «ГАЗ-А68R52 City» - около 2 лет, более старых моделей – около 12 лет.

Более подробная информация по подвижному составу по каждому маршруту представлена в таблице ниже.

Таблица 13 – Подвижной состав на муниципальных маршрутах Елабужского муниципального района

№ маршрута	Название маршрута	Класс ТС	Число ПС, ед.	Экологический класс ТС
1	ул. Нечаева - Пристань	Малый	1	Евро-4 и выше
1а	ул. Баки Урманче - Причал	Малый	1	Евро-4 и выше
2	ул. Нечаева - Развилка	Малый	4	Евро-4 и выше

№ маршрута	Название маршрута	Класс ТС	Число ПС, ед.	Экологический класс ТС
3	ул. Автомобилистов - Развилка	Малый	2	Евро-4 и выше
3А	ул. Баки Урманче - Развилка	Малый	2	Евро-4 и выше
4	ул. Автомобилистов - РАЙПО	Малый	2	Евро-4 и выше
4А	ул. Автомобилистов - ул. Горького	Малый	2	Евро-4 и выше
5	ул. Нечаева - Развилка	Малый	3	Евро-4 и выше
6	ул. Нечаева - ул. Камала	Малый	6	Евро-4 и выше
6А	ул. Автомобилистов - Развилка	Малый	2	Евро-4 и выше
7	КП "Три медведя" - КП "Три медведя"	Малый	3	Евро-4 и выше
8	ул. Нечаева - Развилка	Малый	3	Евро-4 и выше
9	ЛадаЦентр - Развилка	Малый	3	Евро-4 и выше
10	Райпо - ул.Нечаева	Малый	3	Евро-4 и выше
12	пл. Ленина - с/о "Нефтяник"	Малый	1	Евро-4 и выше
16	ул. Баки Урманче - Петропавловское кладбище	Малый	2	Евро-4 и выше
101	Елабуга - с. Юраш	Малый	1	Евро-4 и выше
102	Елабуга-Танайка	Малый	1	Евро-4 и выше
103	Елабуга-Т.Дюм-Дюм	Малый	1	Евро-4 и выше
104	Елабуга-Бехтерево	Малый	1	Евро-4 и выше
105	Елабуга-Гари	Малый	1	Евро-4 и выше
106	Елабуга-Б.Качка	Малый	1	Евро-4 и выше
107	Елабуга-Колосовка	Малый	1	Евро-4 и выше
108	Елабуга - Тарловка	Малый	1	Евро-4 и выше
109	Автостанция (Елабуга) – Бехтерево - Хлыстово	Малый	1	Евро-4 и выше

Большое количество транспортных средств малой вместимости говорит о том, что создаются менее комфортабельные условия для передвижения пассажиров, чем при использовании автобусов более высокого класса.

Регулярные пассажирские перевозки пассажиров и багажа муниципальным транспортом на территории Елабужского муниципального района и г. Елабуга осуществляют 3 индивидуальных предпринимателя на основании свидетельств об осуществлении перевозок по маршруту регулярных перевозок от 08.01.2011. Перевозки по всем маршрутам осуществляются по нерегулируемому тарифу.

Индивидуальный предприниматель Худан Лидия Ивановна (423605, Республика Татарстан, г. Елабуга, Первомайская ул., д. 99; ИНН: 164601337208) обслуживает следующие муниципальные маршруты Елабужского муниципального района и г. Елабуга:

- №1 «ул. Нечаева – Пристань» - 1 автобус малого класса;
- №5 «ул. Нечаева – Развилка» - 3 автобуса малого класса;
- №6 «ул. Нечаева – ул. Г. Камала» - 6 автобусов малого класса;
- №7 «КП «Три медведя» – «КП «Три медведя»» - 3 автобуса малого класса;
- №9 «ЛадаЦентр – Развилка» - 3 автобуса малого класса;
- №104 «Елабуга – Бехтерево» - 1 автобус малого класса;
- №106 «Елабуга – Б.Качка» - 1 автобус малого класса;
- №107 «Елабуга – Колосовка» - 1 автобус малого класса.

Индивидуальный предприниматель Карионов Илья Сергеевич (юр. адрес: 423600, Республика Татарстан, г. Елабуга, Танаевский 9-й, д. 16; ИНН: 164604449196) обслуживает следующие муниципальные маршруты Елабужского муниципального района и г. Елабуга:

- №2 «ул. Нечаева – Развилка» - 4 автобуса малого класса;
- №3 «ул. Автомобилистов – Развилка» - 2 автобуса малого класса;
- №8 «ул. Нечаева – Развилка» - 3 автобуса малого класса;
- №10 «Райпо – ул. Нечаева» - 3 автобуса малого класса;
- №12 «пл. Ленина – с/о «Нефтяник»» - 1 автобус малого класса;
- №101 «Елабуга – С. Юраш» - 1 автобус малого класса;
- №103 «Елабуга – Т. Дюм-Дюм» - 1 автобус малого класса.

Индивидуальный предприниматель Марданова Наиля Табризовна (юр. адрес: 423587, Республика Татарстан, г. Елабуга, пр. Нефтяников, дом 33, кв. 68, ИНН: 165039077301) обслуживает следующие муниципальные маршруты Елабужского муниципального района и г. Елабуга:

- №4А «ул. Автомобилистов – ул. Горького» - 2 автобуса малого класса;
- №6А «ул. Автомобилистов – Развилка» - 2 автобуса малого класса;
- №102 «Елабуга – Танайка» - 1 автобус малого класса.

Сведения о характеристике парка подвижного состава, имеющегося у перевозчиков Елабужского муниципального района представлены в таблицах ниже.

Таблица 14 – Сведения о характеристике парка подвижного состава перевозчика ИП Худан Л. И.

№ п/п	Гос. номер	Модель ТС	Дата производства	Класс	Эколог. класс
1	АМ 923 16	Нижегородец-222702 (Ford Transit)	2008	Малый	Евро 4
2	АМ 932 16	Нижегородец-222702 (Ford Transit)	2008	Малый	Евро 4
3	АМ 956 16	ПА3-32053	2011	Малый	Евро 4
4	АМ 957 16	ПА3-32053	2011	Малый	Евро 4
5	АМ 959 16	ПА3-32053	2011	Малый	Евро 4
6	АМ 960 16	ПА3-32053	2011	Малый	Евро 4
7	АМ 961 16	ПА3-32053	2011	Малый	Евро 4
8	АМ 962 16	ПА3-32053	2011	Малый	Евро 4
9	АС 439 16	ГАЗ-А64R42 Next	2019	Малый	Евро 4
10	АС 440 16	ГАЗ-А64R42 Next	2019	Малый	Евро 4
11	АС 441 16	ГАЗ-А64R42 Next	2019	Малый	Евро 4
12	Н 074 ОА 116	Имя-М-3006 (X89) (Ford Transit)	2011	Малый	Евро 4
13	Н 898 ЕР 716	ГАЗ-А64R42 Next	2019	Малый	Евро 4
14	О 151 ВЕ 116	Нижегородец-222708 (Ford Transit)	2011	Малый	Евро 4
15	Х 116 РА 123	Ford Transit	2008	Малый	Евро 4

Таблица 15 – Сведения о характеристике парка подвижного состава перевозчика ИП Карионов И. С.

№ п/п	Гос номер	Модель ТС	Дата производства	Класс	Эколог. класс
1	-	Ford Transit FBD [RUS] (Z6F.ESG.)	2018	Малый	Евро 4

№ п/п	Гос номер	Модель ТС	Дата производства	Класс	Эколог. класс
2	-	Ford Transit FBD [RUS] (Z6F.ESG.)	2018	Малый	Евро 4
3	АМ 903 16	ПА3-32054	2006	Малый	Евро 4
4	АМ 947 16	ПА3-32053-07	2011	Малый	Евро 4
5	АМ 948 16	ПА3-32053-07	2011	Малый	Евро 4
6	АМ 952 16	Нижегородец-222702 (Ford Transit)	2011	Малый	Евро 4
7	АМ 996 16	ГАЗ-А65R33 Next	2018	Малый	Евро 4
8	АМ 997 16	ГАЗ-А64R45 Next	2018	Малый	Евро 4
9	АМ 998 16	ГАЗ-А64R45 Next	2018	Малый	Евро 4
10	АМ 999 16	ГАЗ-А64R45 Next	2018	Малый	Евро 4
11	АС 001 16	ГАЗ-А65R33 Next	2018	Малый	Евро 4
12	АС 403 16	ПА3-32053	2019	Малый	Евро 4
13	АС 406 16	ГАЗ-А65R52 Next	2019	Малый	Евро 4
14	АС 407 16	ГАЗ-А65R52 Next	2019	Малый	Евро 4
15	АС 408 16	ГАЗ-А64R42 Next	2016	Малый	Евро 4
16	АС 415 16	ГАЗ-А65R52 Next	2019	Малый	Евро 4
17	АС 431 16	ГАЗ-А65R52 Next	2020	Малый	Евро 4
18	АС 442 16	ГАЗ-А62R33 Next	2020	Малый	Евро 4
19	АС 446 16	Луидор-225053 (ГАЗ А65R52, А69R52)	2020	Малый	Евро 4
20	АС 914 16	Луидор-225000 (ГАЗ-322133)	2013	Малый	Евро 4
21	АС 921 16	ГАЗ-А65R35 Next	2020	Малый	Евро 4
22	АС 922 16	НефАЗ-5299-11-31	2017	Большой	Евро 4
23	АС 923 16	НефАЗ-5299-11-31	2017	Большой	Евро 4
24	АС 982 16	King Long XMQ6129Y5	2017	Большой	Евро 4
25	АТ 013 16	ГАЗ-А64R42 Next	2019	Малый	Евро 4
26	АТ 014 16	ГАЗ-А64R42 Next	2019	Малый	Евро 4
27	АТ 015 16	ГАЗ-А64R42 Next	2019	Малый	Евро 4
28	АТ 016 16	ГАЗ-А64R45 Next	2019	Малый	Евро 4
29	АТ 017 16	ГАЗ-А65R52 Next	2021	Малый	Евро 4
30	АТ 018 16	ГАЗ-А65R52 Next	2021	Малый	Евро 4
31	АТ 020 16	ГАЗ-А68R52 City	2021	Малый	Евро 5
32	АТ 021 16	ГАЗ-А68R52 City	2021	Малый	Евро 5
33	АТ 049 16	Луидор-225053 (ГАЗ А65R52, А69R52)	2022	Малый	Евро 4
34	АТ 064 16	ПА3-320455-04 "Vector Next"	2022	Малый	Евро 4
35	АТ 067 16	Yutong ZK6122H9	2022	Большой	Евро 5
36	ВС 776 16	Нижегородец-222702 (Ford Transit)	2009	Малый	Евро 4
37	ВС 777 16	Нижегородец-222702 (Ford Transit)	2009	Малый	Евро 4
38	А 018 ВЕ 716	Луидор-223602 (MB Sprinter)	2017	Малый	Евро 4
39	А 091 КВ 116	ГАЗ-А65R35 Next	2017	Малый	Евро 4
40	А 204 НР 116	Луидор-225000 (ГАЗ-322133)	2011	Малый	Евро 4
41	А 257 ВЕ 716	Луидор-223602 (MB Sprinter)	2017	Малый	Евро 4
42	А 334 ВЕ 716	Ford Transit FBD [RUS] (Z6F.ESG.)	2017	Малый	Евро 4
43	А 493 ВЕ 716	Ford Transit FBD [RUS] (Z6F.ESG.)	2017	Малый	Евро 4
44	А 707 АЕ 716	Higer KLQ6129Q	2017	Большой	Евро 4
45	В 932 КТ 178	БТД-2219 (Volkswagen Crafter)	2012	Малый	Евро 4
46	Е 225 ЕЕ 116	ГАЗ-А64R45 Next	2017	Малый	Евро 4
47	Е 316 КВ 716	ГАЗ-А65R52 Next	2019	Малый	Евро 4
48	Е 873 ЕЕ 116	ГАЗ-А64R45 Next	2017	Малый	Евро 4
49	Н 523 КК 716	Yutong ZK6122H9	2017	Большой	Евро 4
50	О 021 СУ 116	Луидор-225000 (ГАЗ-3221)	2011	Малый	Евро 4
51	О 478 СУ 116	Нижегородец-222702 (Ford Transit)	2011	Малый	Евро 4
52	О 479 СУ 116	Луидор-225000 (ГАЗ-322133)	2011	Малый	Евро 4
53	С 932 ВА 116	Нижегородец-222702 (Ford Transit)	2008	Малый	Евро 4
54	Т 370 ТУ 116	Луидор-225000 (ГАЗ-3221)	2013	Малый	Евро 4
55	Т 446 ХК 116	Луидор-225000 (ГАЗ-322133)	2012	Малый	Евро 4
56	Т 841 ВЕ 116	Луидор-225000 (ГАЗ-322133)	2013	Малый	Евро 4
57	Т 882 ВЕ 116	Луидор-225000 (ГАЗ-3221)	2013	Малый	Евро 4
58	Т 909 ВЕ 116	Луидор-225000 (ГАЗ-3221)	2013	Малый	Евро 4
59	У 239 ВН 116	Marcopolo Andare 850 (ГолАЗ)	2007	Большой	Евро 4

№ п/п	Гос номер	Модель ТС	Дата производства	Класс	Эколог. класс
60	У 343 ТВ 116	Луидор-223203 (MB Sprinter Classic)	2014	Малый	Евро 4
61	У 389 ТВ 116	Луидор-223203 (MB Sprinter Classic)	2014	Малый	Евро 4
62	У 626 МН 116	FIAT Ducato 244 CSMMC, -RT	2009	Малый	Евро 4
63	У 757 ОМ 116	ГАЗ-322120 (Х96)	2015	Малый	Евро 4
64	У 792 ТВ 116	ГАЗ-А64R42 Next	2015	Малый	Евро 4
65	У 806 ТВ 116	ГАЗ-А64R42 Next	2015	Малый	Евро 4
66	Х 002 АО 116	Луидор-223203 (MB Sprinter Classic)	2015	Малый	Евро 4
67	Х 112 ОС 116	ПАЗ-32054	2016	Малый	Евро 4
68	Х 168 МС 116	JAC НК6120	2011	Большой	Евро 4
69	Х 288 РО 116	НефАЗ-5299-11-31	2016	Большой	Евро 4
70	Х 798 ХР 116	ГАЗ-А65R35 Next	2016	Малый	Евро 4

Таблица 16 – Сведения о характеристике парка подвижного состава перевозчика ИП Марданова Н. Т.

№ п/п	Гос номер	Модель ТС	Дата производства	Класс	Эколог. Класс
1	АМ 995 16	ПАЗ-320530-22	2016	Малый	Евро 4
2	АС 018 16	ПАЗ-32053	2013	Малый	Евро 4
3	АС 021 16	ГАЗ-А63R42 Next	2014	Малый	Евро 4
4	АС 413 16	ГАЗ-А63R42 Next	2014	Малый	Евро 4
5	АС 416 16	ГАЗ-А64R45 Next	2018	Малый	Евро 4
6	АС 430 16	ГАЗ-А64R42 Next	2015	Малый	Евро 4
7	АС 448 16	ГАЗ-А65R33 Next	2018	Малый	Евро 4
8	АС 917 16	ГАЗ-А65R35 Next	2020	Малый	Евро 4
9	АС 929 16	ГАЗ-А68R52 City	2021	Малый	Евро 5
10	АТ 044 16	ГАЗ-А65R32 Next	2018	Малый	Евро 4
11	АТ 053 16	ГАЗ-А68R52 City	2021	Малый	Евро 5
12	В 186 МТ 716	ПАЗ-32053-07	2012	Малый	Евро 4
13	Е 576 НЕ 716	ПАЗ-32053	2011	Малый	Евро 4
14	К 712 АР 716	ГАЗ-А63R42 Next	2016	Малый	Евро 4
15	О 952 ЕУ 116	Нижегородец-222709 (Ford Transit)	2011	Малый	Евро 4
16	О 992 СУ 116	Луидор-225000 (ГАЗ-322133)	2011	Малый	Евро 4
17	У 273 ОМ 116	Луидор-225001 (ГАЗ-3221)	2014	Малый	Евро 4
18	Х 309 ХР 116	ГАЗ-А65R35 Next	2016	Малый	Евро 4

2 Перечень основных проблем в развитии регулярных перевозок пассажиров и багажа

Анализируя качество транспортного обслуживания населения в Елабужском муниципальном районе, можно сделать следующие выводы:

– Особенности градостроительного развития города, а также наличие по соседству городов с крупными промышленными площадками, создают высокий уровень маятниковой трудовой миграции жителей, что переориентирует спрос с муниципальных на межмуниципальные маршруты пассажирских перевозок и повышают спрос у населения на личный транспорт.

– Низкая плотность населения и разреженность населенных пунктов в границах муниципального района снижают эффективность работы муниципальных маршрутов пассажирского транспорта за счет высокого непроизводительного пробега и малой сменяемости населения, что негативно сказывается на экономике предприятий и как следствие, на качестве транспортного обслуживания жителей муниципального района.

– Несоответствие остановочных пунктов действующим требованиям по обустройству.

– Большинство промышленных предприятий Елабужского муниципального района для обеспечения транспортных корреспонденции работников используют собственные автобусы, что снижает спрос на муниципальные маршруты Елабужского района.

– Низкий уровень качества транспортного обслуживания у муниципальных маршрутов города Елабуга (несоблюдение расписания, прекращение работы в вечернее время (после 19.00), недостаточная чистота салонов транспортных средств и т.д.).

3 Обоснование выбора (разработки) мероприятий, направленных на решение проблем развития регулярных перевозок пассажиров и багажа

Организация движения нового муниципального маршрута «Елабуга – Мальцево – Пospelово»

Мероприятие по организации движения нового муниципального маршрута «Елабуга – Мальцево – Пospelово» направлено на повышение доступности пассажирского транспорта общего пользования для жителей Елабужского муниципального района. Для обслуживания маршрута предполагается использовать 1 ед. подвижного состава малого класса вместимости. Схема предлагаемого муниципального маршрута представлена на рисунке ниже.



Рисунок 8 – Схема предлагаемого муниципального маршрута «Елабуга – Мальцево – Пospelово»

Организация движения новых муниципальных маршрутов №15 «ул. Б. Урманче – ОЭЗ Алабуга» и №15А «ост. Развилка – ОЭЗ Алабуга»

Мероприятия по организации движения новых муниципальных маршрутов №15 «ул. Б. Урманче – ОЭЗ Алабуга» и №15А «ост. Развилка – ОЭЗ Алабуга» направлено на повышение доступности пассажирского транспорта общего пользования для жителей новых, планируемых к застройке, жилых массивов на территории Елабужского муниципального района, граничащих с территорией ОЭЗ Алабуга. Организация маршрутов предложена на 2025 год реализации. Для обслуживания маршрутов предполагается использовать по 2 ед. подвижного состава малого класса вместимости. Схемы предлагаемых муниципальных маршрутов представлены на рисунках ниже.

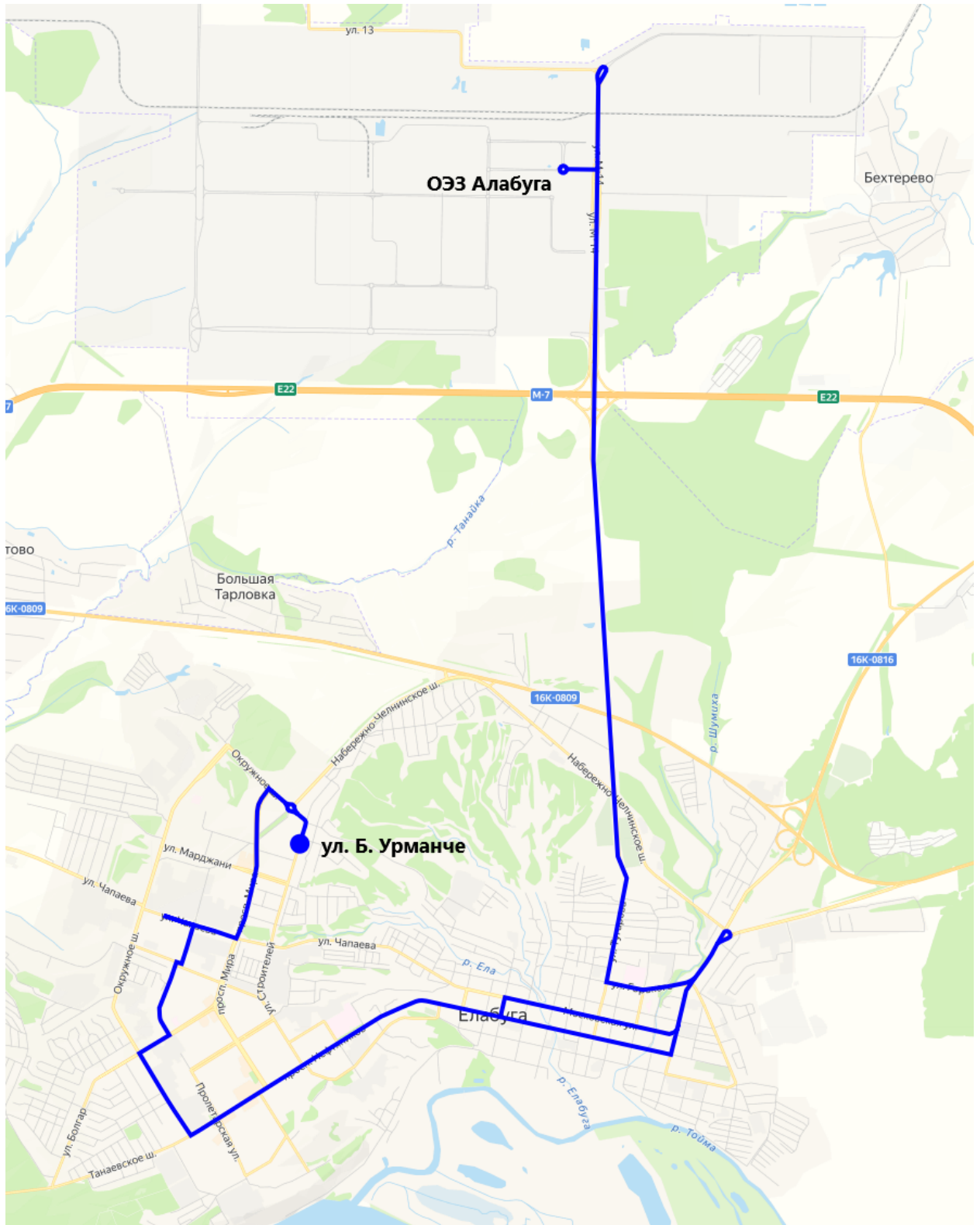


Рисунок 9 – Схема предлагаемого муниципального маршрута №15 «ул. Б. Урманче – ОЗЗ Алабуга»

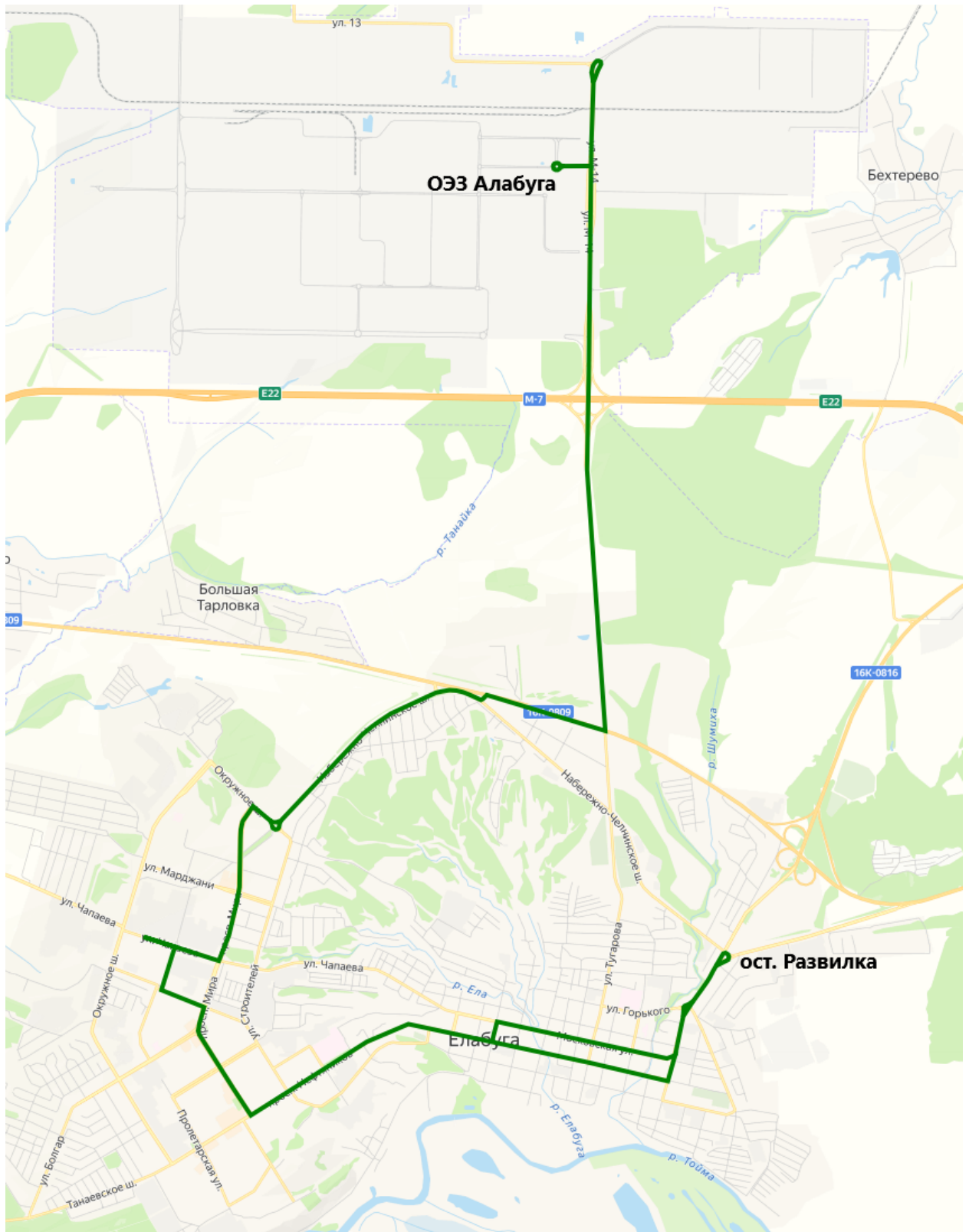


Рисунок 10 – Схема предлагаемого муниципального маршрута №15А «ост. Развилка – ОЗС Алабуга»

Изменение трассировки движения муниципального маршрута №108 «Елабуга – Тарловка»

На текущий момент организация дорожного движения на пересечении федеральной трассы М-7 «Волга» и а.д. 16К-1866 «М-7 «Волга» – Тарловка» не позволяет организовать въезд транспорта на автодорогу до н.п. Тарловка при движении в сторону г. Набережные Челны. В связи с этим трассировка муниципального маршрута № 108 «Елабуга – Тарловка» предполагает движение маршрута по федеральной трассе до транспортной развязки, расположенной в Комсомольском районе г. Набережные Челны.

В связи с предлагаемыми внесениями изменениями в рамках реконструкции и изменения организации движения на пересечении, предложено мероприятие по изменению трассировки муниципального маршрута №108 «Елабуга – Тарловка». Также предполагается изменение схемы движения маршрута в границах города с целью исключения прохождения пригородных маршрутов в центральной части города. Схема предлагаемого изменения муниципального маршрута представлена на рисунках ниже.

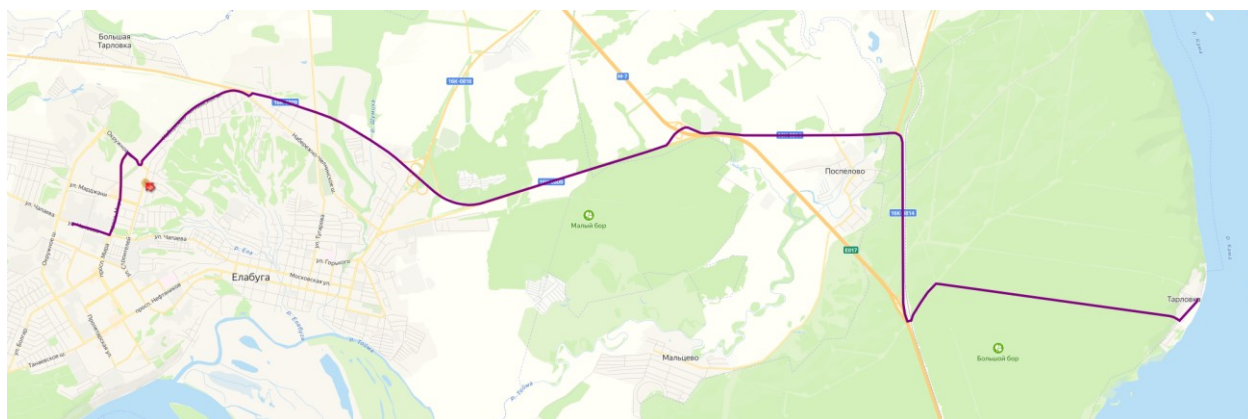


Рисунок 11 – Схема предлагаемого изменения трассировки движения муниципального маршрута №108 «Елабуга – Тарловка»

Отмена движения маршрута №9 «Лада Центр – Развилка»

Анализ маршрутной сети показал высокий уровень дублирования между маршрутами пассажирского транспорта общего пользования. В рамках оптимизации маршрутной сети г. Елабуга планируется отмена движения маршрута №9 «Лада Центр – Развилка», который на 93% дублируется маршрутом №8 «ул. Нечаева – Развилка» и на 85% маршрутом №3 «ул. Автомобилистов – Развилка». Для компенсации отмены маршрута, у вышеуказанных маршрутов предлагается изменение трассировки и параметров работы. Схема сравнения маршрутов №№3, 8 и 9 представлена на рисунке ниже.

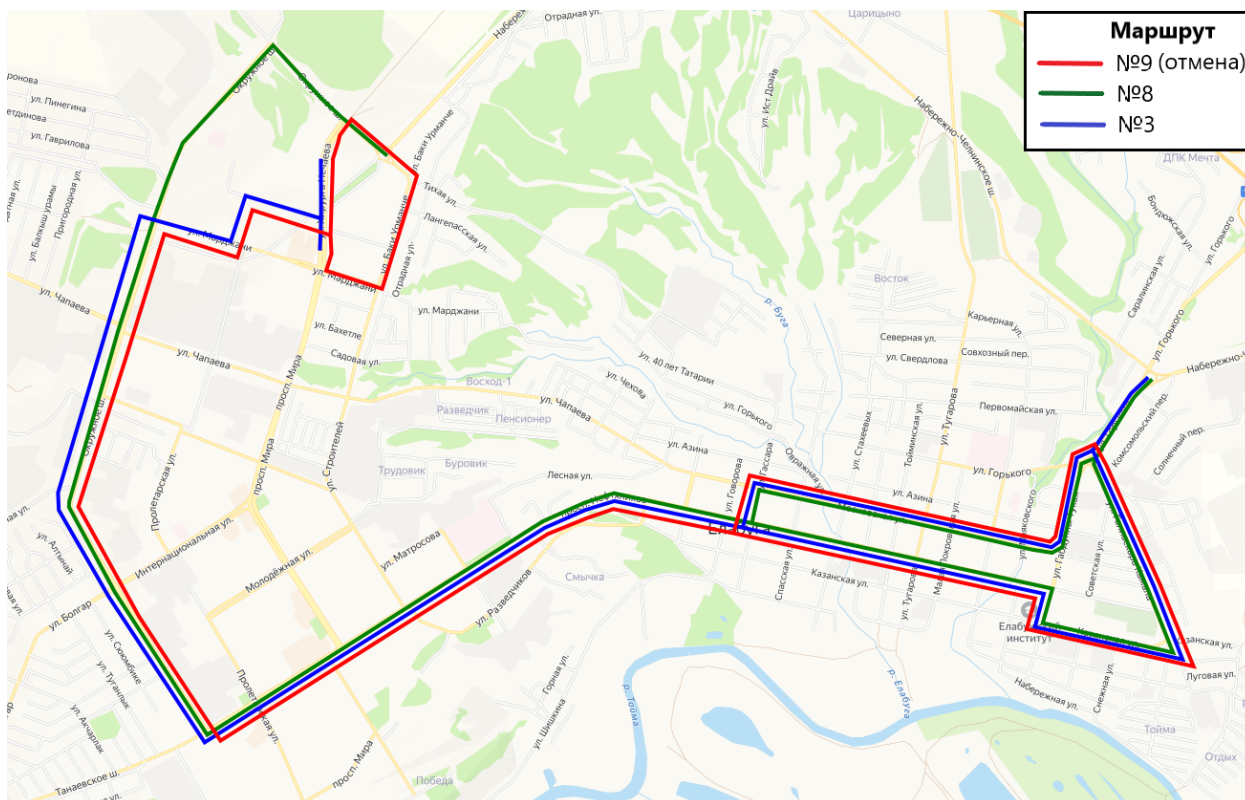


Рисунок 12 – Схема сравнения планируемого к отмене маршрута №9 и маршрутов №3 и №8

Отмена движения маршрута №6 «ул. Нечаева – ул. Г. Камала»

Маршрута №6 «ул. Нечаева – ул. Г. Камала» имеет высокое дублирование с маршрутами №4А «ул. Автомобилистов – ул. Горького», №5 «ул. Нечаева – Развилка», №6А «ул. Автомобилистов – Развилка». Дублирование между маршрутами №№6 и 4А составляет 71%, №6 и №5 – 65% и №6 и №6А – 87%. Для компенсации отмены маршрута, у вышеуказанных маршрутов предлагается изменение трассировки и параметров работы. Схема сравнения маршрутов представлена на рисунке ниже.

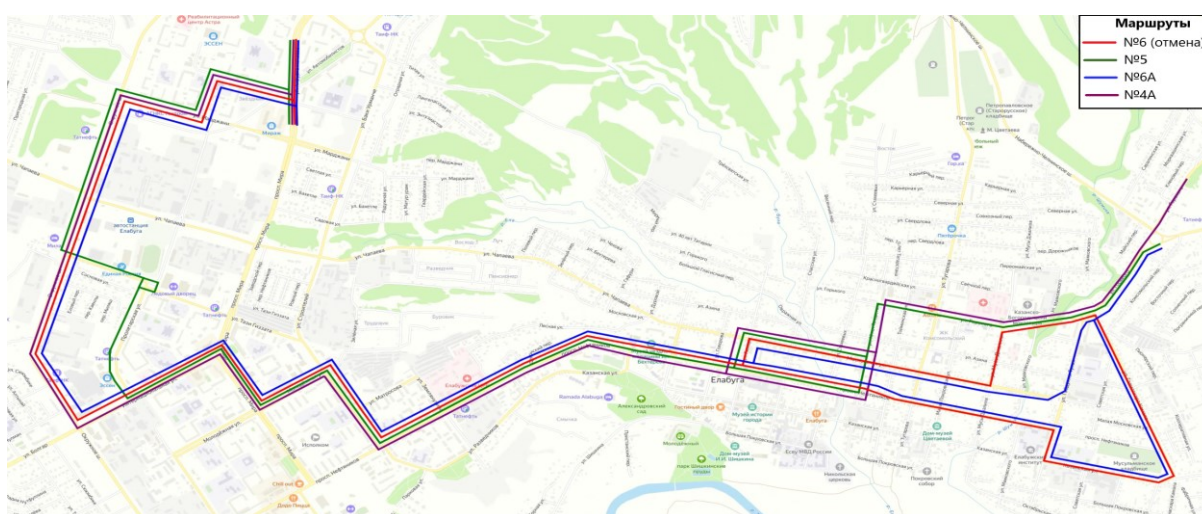


Рисунок 13 – Схема сравнения планируемого к отмене маршрута №6 и маршрутов №№4А, 5 и 6А

Отмена движения маршрута №3А «Ул. Баки Урманче – Развилка»

Маршрута №3А «Ул. Баки Урманче – Развилка» имеет высокое дублирование с маршрутами №3 «ул. Автомобилистов – Развилка», №8 «ул. Нечаева – Развилка», №10 «Райпо – ул. Нечаева». Дублирование между маршрутами №№3А и 3 составляет 96%, №3А и №8 – 94% и №3А и №10 – 64%. Для компенсации отмены маршрута, у вышеуказанных маршрутов предлагается изменение трассировки и параметров работы. Схема сравнения маршрутов представлена на рисунке ниже.

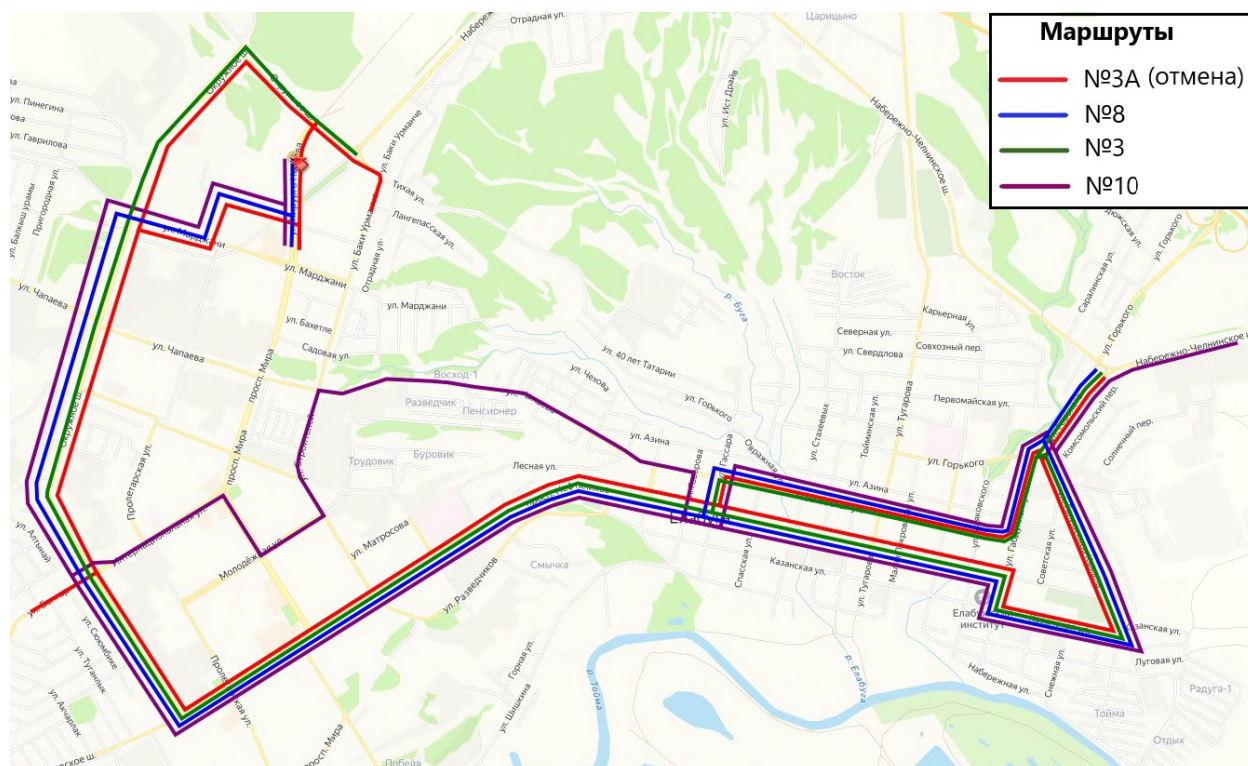


Рисунок 14 – Схема сравнения планируемого к отмене маршрута №3А и маршрутов №№3, 8 и 10

Изменение трассировки движения маршрута №3 «ул. Автомобилистов – Развилка»

В целях компенсации отмены маршрута автобуса №3А «ул. Баки Урманче – Развилка» планируется изменение маршрута движения автобуса №3 «ул. Автомобилистов – Развилка» с организацией заезда маршрута через ост. «ул. Баки Урманче». Мероприятие предложено для Оптимального и Динамичного вариантов реализации КСОТ на период – 2024 год. Схема предлагаемого изменения муниципального маршрута представлена на рисунке ниже.

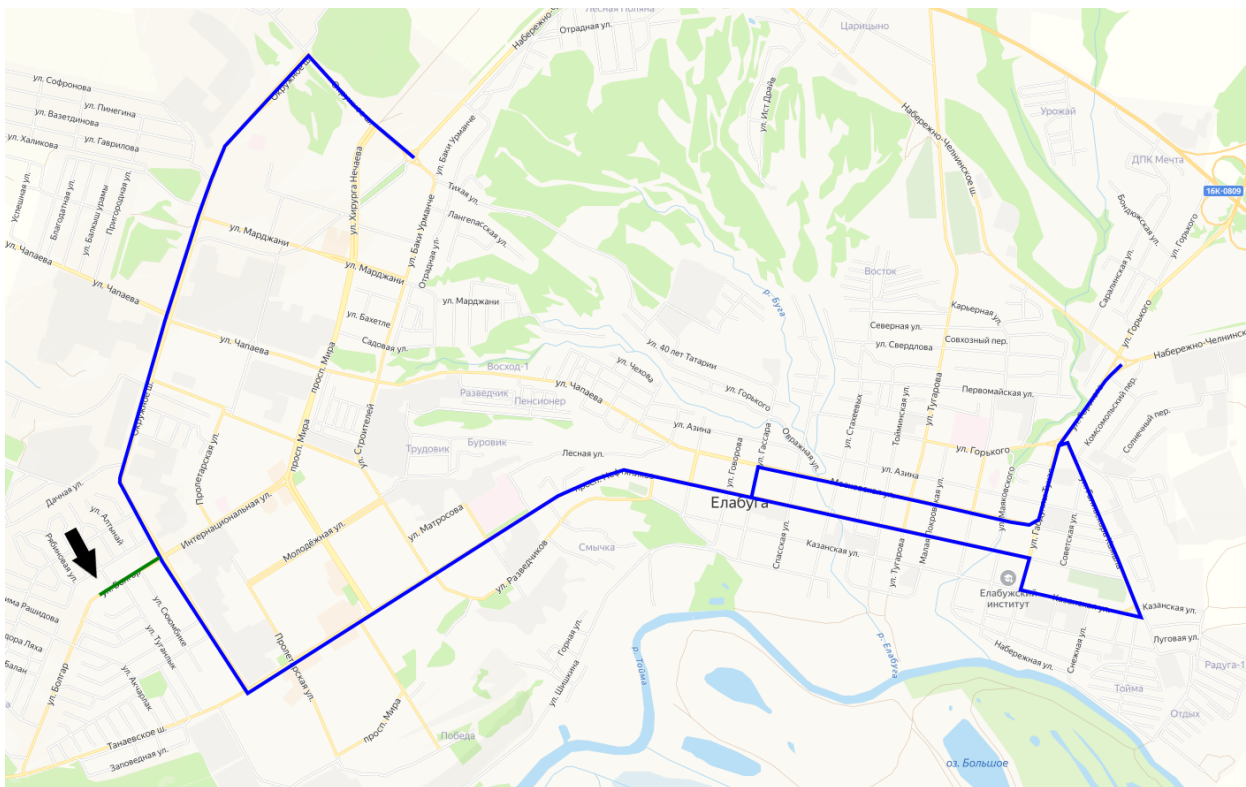


Рисунок 15 – Схема планируемого изменения маршрута №3

Изменение трассировки движения маршрута №5 «ул. Нечаева - Развилка»

В целях компенсации отмены маршрута автобуса №6 «ул. Нечаева – ул. Г.Камала» планируется изменение маршрута движения автобуса №5 «ул. Нечаева – Развилка» с переносом конечного остановочного пункта с ост. «Развилка» на ост. «РАЙПО». Новое наименование маршрута «ул. Нечаева – РАЙПО». Схема предлагаемого изменения муниципального маршрута представлена на рисунке ниже.

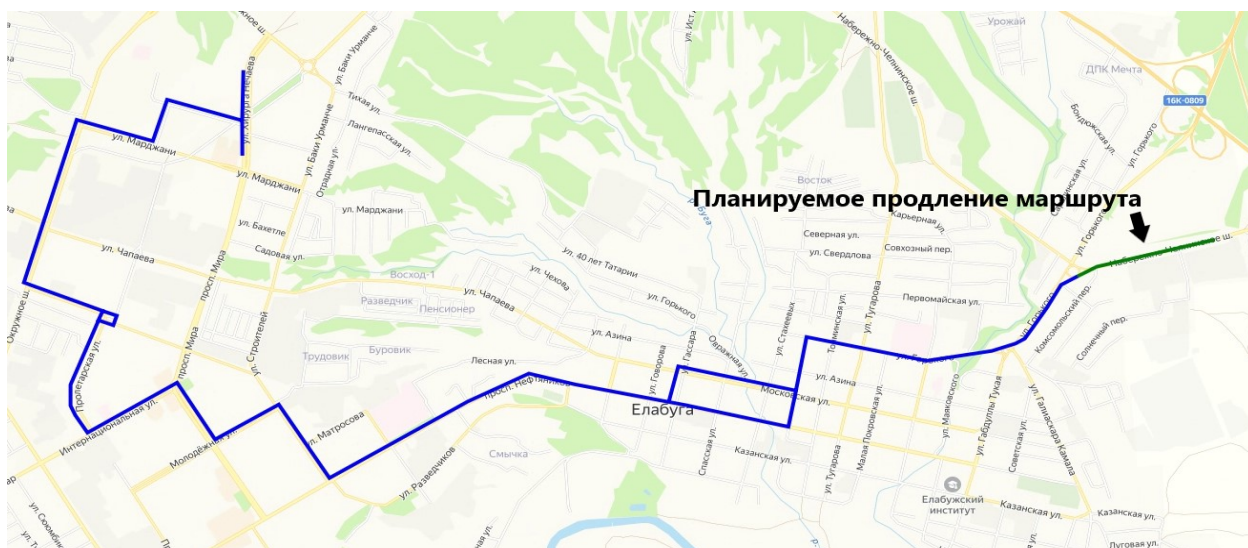


Рисунок 16 – Схема планируемого изменения маршрута №5

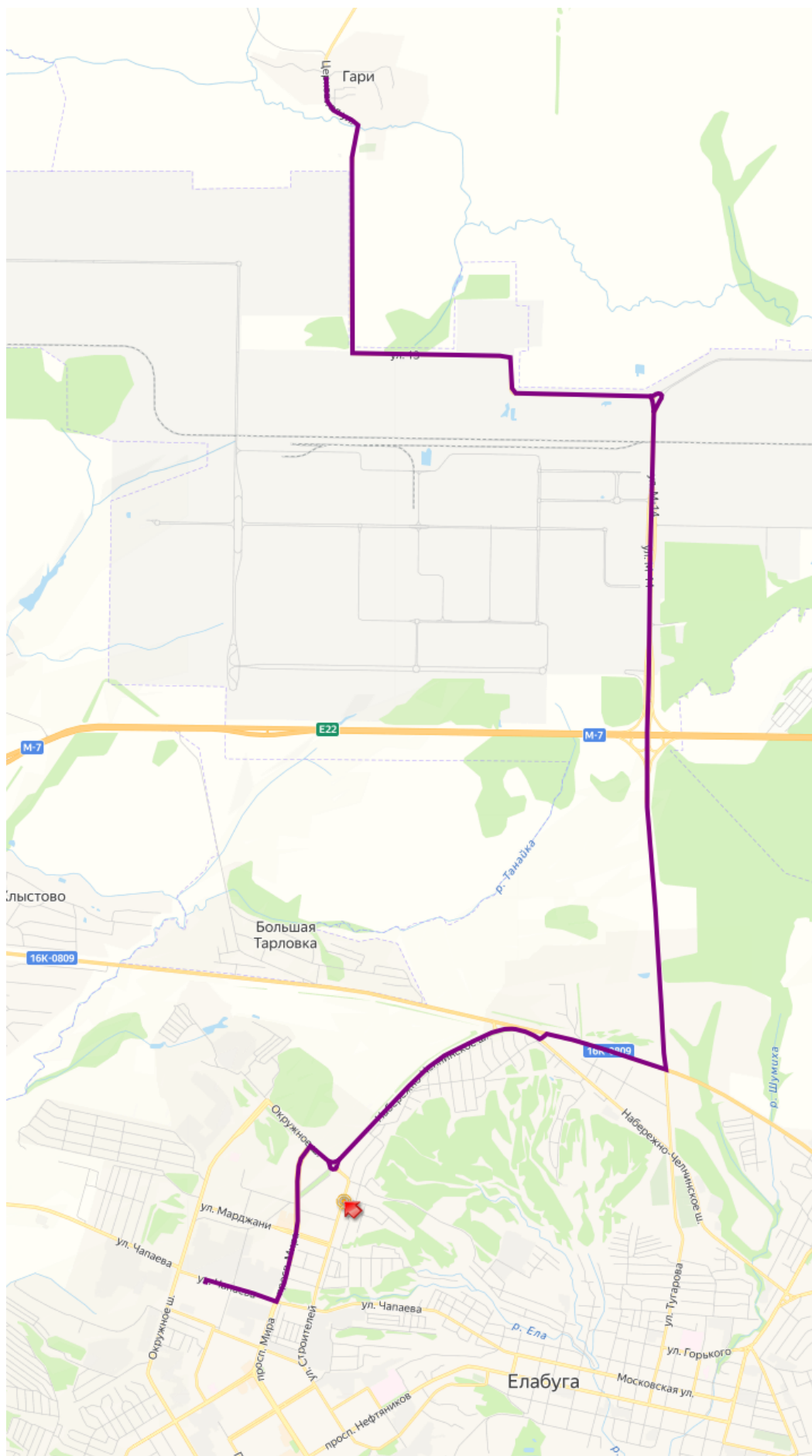


Рисунок 19 – Схема планируемого изменения пригородного маршрута №105

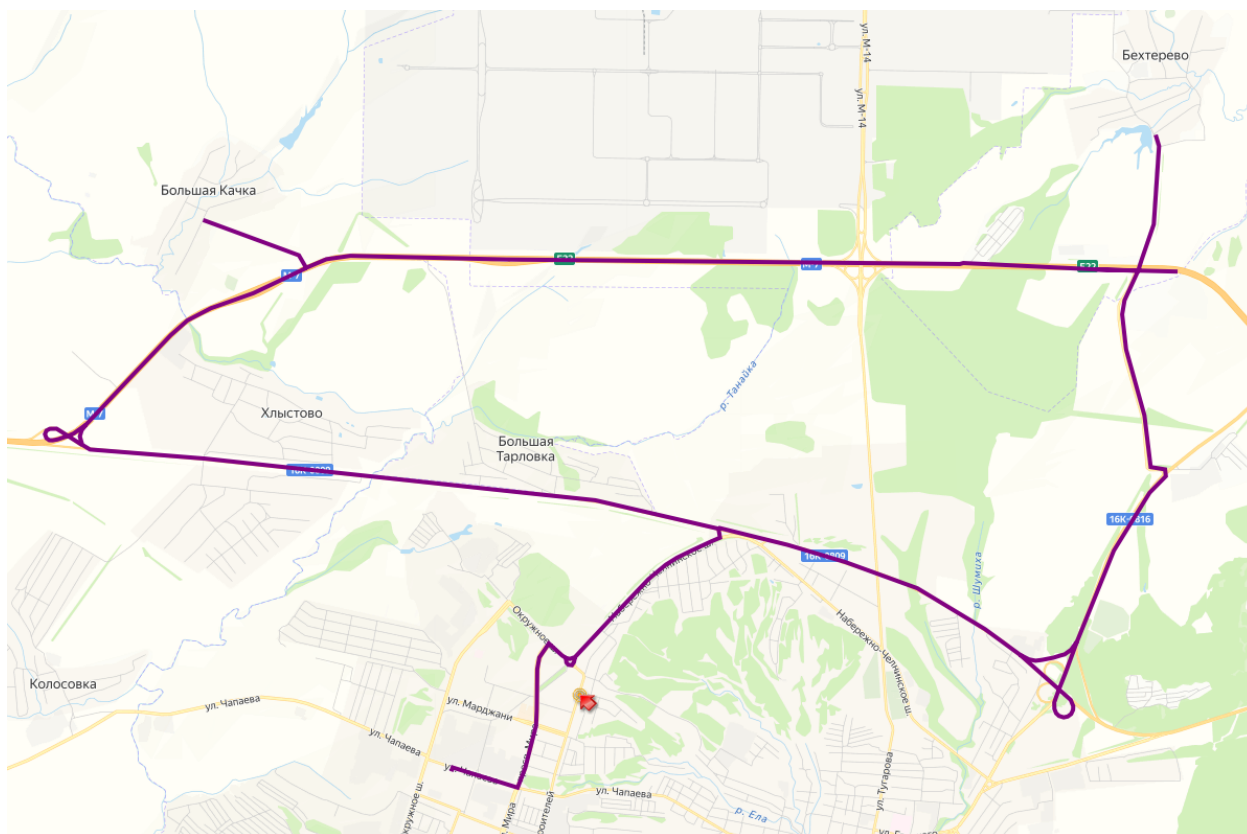


Рисунок 21 – Схема планируемого изменения пригородного маршрута №109

4 Оценка эффектов от реализации мероприятий Документа планирования

Расчет социально-экономической эффективности реализации мероприятий производится путем сравнения достигнутых эффектов от их реализации с общественными затратами (объемами капитальных затрат, связанными с реализацией мероприятий).

Оценка эффективности производилась по следующим видам эффектов, достижению которых способствует реализация мероприятий:

- эффект от сокращения капитальных вложений в автомобильный транспорт в связи с уменьшением времени доставки грузов и пассажиров;
- эффект от снижения себестоимости перевозки грузов и пассажиров;
- эффект от сокращения времени пребывания в пути пассажиров.

Совокупный эффект представляет собой сумму указанных выше видов эффектов. Для расчета эффективности используются значения совокупного эффекта за каждый год реализации мероприятий.

Таблица 17 – Оценка социально-экономической эффективности реализации мероприятий оптимального варианта

№	Параметры	Ед. изм.	Горизонт планирования									
			2024	2025	2026	2027	2028	2029	2030	2031	2032	2033
1	Эффект от сокращения капитальных вложений в автомобильный транспорт, ΔKat	тыс. руб.	8 649,53	16 589,20	24 523,52	14 230,69	1 414,50	18 119,75	37 626,43	59 783,41	86 675,96	109 029,18
2	Эффект от снижения себестоимости перевозок грузов, ΔCat	тыс. руб.	145,19	279,84	419,20	290,32	155,42	345,56	551,47	760,47	997,83	1 111,18
3	Эффект от сокращения времени пребывания в пути пассажиров в году, ΔPat	тыс. руб.	149,63	283,45	414,37	310,25	200,66	350,54	508,22	666,47	839,43	807,23
4	Общий эффект, E	тыс. руб.	8 944,34	17 152,50	25 357,08	14 831,26	1 770,58	18 815,86	38 686,12	61 210,35	88 513,22	110 947,59
5	Капитальные затраты на реализацию Проекта	тыс. руб.	3 000,00	2 940,00	0,00	2 000,00	153 500,00	0,00	0,00	0,00	0,00	20 938,00
6	Чистая выгода по Проекту, E-F	тыс. руб.	5 944,34	14 212,50	25 357,08	12 831,26	-151 729,4	18 815,86	38 686,12	61 210,35	88 513,22	90 009,59
7	Ставка дисконта (1+E)-t		0,94	0,88	0,83	0,78	0,73	0,68	0,64	0,60	0,56	0,53
8	Чистый дисконтированный доход, ЧДД	тыс. руб.	5 578,30	12 516,01	20 955,22	9 950,84	-110 422,6	12 850,20	24 793,55	36 813,40	49 955,91	47 672,20

5 Обоснование формирования маршрутной сети на период планирования, включая размещение остановочных пунктов, а также, при необходимости, иных элементов транспортной инфраструктуры, специализированных элементов организации дорожного движения, обеспечивающих осуществление регулярных перевозок

Мероприятия по развитию инфраструктуры ПТОП в Елабужском муниципальном районе включают в себя:

- мероприятия по реконструкции существующих остановочных пунктов ПТОП, в том числе для обеспечения доступности для маломобильных групп населения и строительству новых;
- мероприятия по строительству и реконструкции автомобильных дорог, по которым проходят маршруты ПТОП.

Целесообразность реконструкции существующих остановочных пунктов определяется исходя из их соответствия показателям качества

содержания и доступности для маломобильных групп населения, предусмотренных следующими нормативными актами:

- правила перевозок пассажиров и багажа автомобильным транспортом и городским наземным электрическим транспортом (утверждены 1 октября 2020 года постановлением Правительства Российской Федерации № 1586);
- ГОСТ Р 52766-2007 «Дороги автомобильные общего пользования. Элементы обустройства. Общие требования»;
- СП 59.13330.2020 «Доступность зданий и сооружений для маломобильных групп населения.» Актуализированная редакция СНиП 35-01-2001.

По состоянию на 2023 год большинство остановочных пунктов Елабужского муниципального района требуют обустройства соответствующей дорожной разметкой и наземными тактильными указателями. Часть остановочных пунктов требуют строительства павильонов, включая все перечисленные элементы оборудования.

Предусматриваются мероприятия по реконструкции существующих остановочных пунктов и строительство новых, в соответствии с потребностями маршрутной сети.

Перечень остановочных пунктов, рекомендованных к реконструкции, представлен в таблицах ниже.

Таблица 18 - Перечень остановочных пунктов, требующих реконструкции для приведения в соответствие с нормативными требованиями

№	Наименование или расположение остановочного пункта	Количество
1	Город Елабуга, ОП улица Галиаскара Камала	1
2	Город Елабуга, ОП Университет	1
3	Город Елабуга, ОП Улица Тугарова	1
4	Город Елабуга, ОП Улица Стахеевых	2
5	Город Елабуга, ОП Площадь Ленина	2
6	Город Елабуга, ОП Александровский Сад	1
7	Город Елабуга, ОП Старый рынок	1
8	Город Елабуга, ОП Жилой массив Сосновка	2
9	Город Елабуга, ОП, Ипподром	2
10	Город Елабуга, ОП Городской дворец культуры	3
11	Город Елабуга, ОП Улица Тысячелетия	1
12	Город Елабуга, ОП НГДУ	2
13	Город Елабуга, ОП Школа № 3	2
14	Город Елабуга, ОП Молодежная (АТС)	1
15	Город Елабуга, ОП Кинотеатр Иллюзион	1
16	Город Елабуга, ОП Городская поликлиника	2
17	Город Елабуга, ОП Центральный рынок	1
18	Город Елабуга, ОП П. Голубой	1
19	Город Елабуга, ОП УТТ	1
20	Город Елабуга, ОП Улица Болгар	2
21	Город Елабуга, ОП Микрорайон Танайка	2
22	Город Елабуга, ОП Г/о Факел	2
23	Город Елабуга, ОП Водоканал	1
24	Город Елабуга, ОП ГИБДД	1
25	Город Елабуга, ОП Мкр. Колосовский	1
26	Город Елабуга, ОП ЦКР Созвездие	1
27	Город Елабуга, ОП ТЦ Мираж	3
28	Город Елабуга, ОП Улица Баки Урманче	2

№	Наименование или расположение остановочного пункта	Количество
29	Город Елабуга, ОП Улица Марджани	2
30	Город Елабуга, ОП ТЦ Берёзка	2
31	Город Елабуга, ОП Микрорайон Радужный	2
32	Город Елабуга, ОП Окружное шоссе	2
33	Город Елабуга, ОП Улица Хирурга Нечаева	1
34	Город Елабуга, ОП ЕЦРБ	2
35	Город Елабуга, ОП УкупрПласт	3
36	Город Елабуга, ОП Монастырь	2
37	Город Елабуга, ОП Развилка	1
38	Город Елабуга, ОП ул. Горького	1
39	Город Елабуга, ОП ул. Карьерная	2
40	Город Елабуга, ОП ул. Первомайская	2
41	Город Елабуга, ОП РАЙПО	1
42	Город Елабуга, ОП Мечеть	2
43	Город Елабуга, ОП Кооперативная улица	1
44	Город Елабуга, ОП Петропавловское кладбище	1
45	Город Елабуга, ОП Ул. Марджани (Стоматология «Доктор-М»)	3
46	Город Елабуга, ОП ТЦ Магнит	2
47	Город Елабуга, ОП Елабужская керамика	1
48	Город Елабуга, ОП с/о «Дружба»	1
49	Город Елабуга, ОП с/о «Весна»	1
50	Село Танайка, ОП ул. Шишкина	2
51	Село Танайка, ОП село Танайка	2
	Итого:	82

Таблица 19 - Перечень остановочных пунктов, требующих строительства остановочных павильонов для приведения в соответствие с нормативными требованиями

№	Наименование или расположение остановочного пункта	Количество
1	Город Елабуга, ОП улица Советская	1
2	Город Елабуга, ОП улица Мусы Джалиля	1
3	Город Елабуга, ОП Улица Тугарова (по ул. Тугарова)	1
4	Город Елабуга, ОП Улица 10 лет Татарстана	2
5	Город Елабуга, ОП Александровский Сад	1
6	Город Елабуга, ОП Старый рынок	1
7	Город Елабуга, ОП ул. Пролетарская (6 мкр.)	2
8	Город Елабуга, ОП ХПП	1
9	Город Елабуга, ОП Пристань	1
10	Город Елабуга, ОП ТЦ Меридиан	1
11	Город Елабуга, ОП ТЦ "Эссен"	2
12	Город Елабуга, ОП Улица Шомырт	1
13	Город Елабуга, ОП Пищеккомбинат	2
14	Город Елабуга, ОП Спортивная	1
15	Город Елабуга, ОП Татэнерго	2
16	Город Елабуга, ОП Налоговая инспекция	2
17	Город Елабуга, ОП Улица Хирурга Нечаева	3
18	Город Елабуга, ОП Улица Автомобилистов	1
19	Город Елабуга, ОП Улица Чапаева	1
20	Город Елабуга, ОП Перекрёсток на б/о «Космос»	2
21	Город Елабуга, ОП ул. Шишкинские пруды	1
22	Город Елабуга, ОП Лодочная	1
23	Город Елабуга, ОП Перекрёсток на б/о «Лесная Сказка»	1
24	Город Елабуга, ОП с/о «Нефтяник»	1
	Итого	33

Перечень новых остановочных пунктов указан в таблице ниже.

Таблица 20 - Предложения по обустройству новых остановочных пунктов

№	Расположение остановочного пункта	Количество
1	Село Пospelово, ул. Набережная	2
2	Село Мальцево, ул. Есенина	3
3	Город Елабуга, ул. Окружное шоссе 55.781206, 52.014005	2
4	Город Елабуга, перекресток ул. Тугарова и ул. Дружбы народов 55.78113, 52.07293	2
5	Город Елабуга, Набережно-Челнинское шоссе, 7А	2
6	Город Елабуга, продолжение ул Тугарова до пересечения с федеральной дорогой М7	2
7	Город Елабуга, Набережно-Челнинское шоссе, 58А	2
	ИТОГО	15

Кроме того, предусматривается строительство автомобильной дороги, связывающей, а/д «М-7 «Волга» - Бизяки» и «М-7 «Волга» - Тарловка», направленное на повышение транспортной доступности села Тарловка. Схема этой дороги представлена на рисунке ниже.

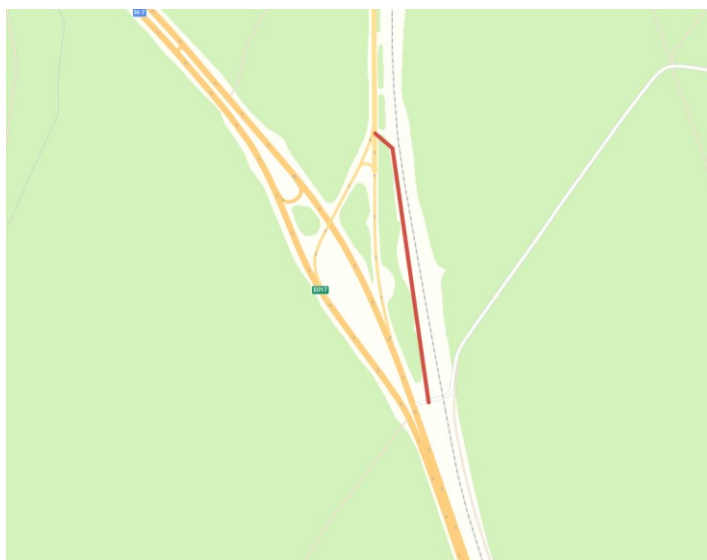


Рисунок 22 - Схема строительства а/д «М-7 «Волга» - Бизяки» – «М-7 «Волга» - Тарловка»