



ПОСТАНОВЛЕНИЕ

КАРАР

21.07.2023

г.Казань

№ 873

Об установлении публичного сервитута в интересах Акционерного общества «Сетевая компания» в целях эксплуатации объекта электросетевого хозяйства регионального значения «ВЛ 110 Александровка – П.Тумбарлы 12.1 км»

В соответствии с главой V⁷ Земельного кодекса Российской Федерации, статьей 3⁶ Федерального закона от 25 октября 2001 года № 137-ФЗ «О введении в действие Земельного кодекса Российской Федерации», постановлением Правительства Российской Федерации от 24 февраля 2009 г. № 160 «О порядке установления охранных зон объектов электросетевого хозяйства и особых условий использования земельных участков, расположенных в границах таких зон», Схемой территориального планирования Республики Татарстан, утвержденной постановлением Кабинета Министров Республики Татарстан от 21.02.2011 № 134 «Об утверждении Схемы территориального планирования Республики Татарстан», в целях эксплуатации объекта электросетевого хозяйства регионального значения «ВЛ 110 Александровка – П.Тумбарлы 12.1 км» Кабинет Министров Республики Татарстан **ПОСТАНОВЛЯЕТ:**

1. Установить публичный сервитут в целях эксплуатации объекта электросетевого хозяйства регионального значения «ВЛ 110 Александровка – П.Тумбарлы 12.1 км» на 49 лет в интересах Акционерного общества «Сетевая компания» (ИНН 1655049111, ОГРН 1021602830930) (далее – публичный сервитут) в отношении земельных участков согласно приложению (далее – земельные участки).
2. Утвердить прилагаемое графическое описание местоположения границ публичного сервитута в целях эксплуатации объекта электросетевого хозяйства регионального значения «ВЛ 110 Александровка – П.Тумбарлы 12.1 км».

3. Установить, что:

порядок расчета и внесения платы за публичный сервитут осуществляется в соответствии со статьей 39⁴⁶ Земельного кодекса Российской Федерации;

срок, в течение которого использование земельных участков в соответствии с их разрешенным использованием будет невозможно или существенно затруднено, соответствует сроку публичного сервитута.

4. Министерству земельных и имущественных отношений Республики Татарстан в установленном законодательством порядке в течение пяти рабочих дней со дня принятия настоящего постановления обеспечить:

размещение настоящего постановления на официальном сайте Министерства земельных и имущественных отношений Республики Татарстан в информационно-телекоммуникационной сети «Интернет»;

направление копий настоящего постановления в филиал публично-правовой компании «Роскадастр» по Республике Татарстан, Акционерное общество «Сетевая компания».

5. Предложить Акционерному обществу «Сетевая компания»:

заключить с правообладателями земельных участков соглашения об осуществлении публичного сервитута;

обратиться в федеральный орган исполнительной власти, осуществляющий федеральный государственный энергетический надзор, с заявлением о согласовании границ охранной зоны в отношении объекта электросетевого хозяйства регионального значения «ВЛ 110 Александровка – П.Тумбарлы 12.1 км» в соответствии с постановлением Правительства Российской Федерации от 24 февраля 2009 г. № 160 «О порядке установления охранных зон объектов электросетевого хозяйства и особых условий использования земельных участков, расположенных в границах таких зон»;

осуществлять плановые (регламентные) работы, для обеспечения которых установлен публичный сервитут, по техническому обслуживанию объекта электросетевого хозяйства регионального значения «ВЛ 110 Александровка – П.Тумбарлы 12.1 км» один раз в год;

привести земельные участки в состояние, пригодное для использования в соответствии с их видом разрешенного использования;

снести линейный объект, размещенный на основании публичного сервитута, в сроки, установленные статьей 39⁵⁰ Земельного кодекса Российской Федерации, после завершения деятельности, для обеспечения которой установлен публичный сервитут.

6. Контроль за исполнением настоящего постановления возложить на Министерство земельных и имущественных отношений Республики Татарстан.

Премьер-министр
Республики Татарстан



А.В.Песошин

Приложение
к постановлению
Кабинета Министров
Республики Татарстан
от 21.07.2023 № 873

Перечень
земельных участков, в отношении которых устанавливается публичный сервитут
в целях эксплуатации объекта электросетевого хозяйства регионального значения
«ВЛ 110 Александровка – П.Тумбарлы 12.1 км»

№ п/п	Кадастровый номер земельного участка	Кадастровый номер единого землепользования	Правообладатель земельного участка	Вид права	Местонахождение земельного участка согласно сведениям из Единого государственного реестра недвижимости	Площадь, на которую устанавливается публичный сервитут, кв.метров
1	2	3	4	5	6	7
1.	16:11:121104:248	16:11:000000:327	–	–	Республика Татарстан, Бавлинский муниципальный район, Александровское сельское поселение, сельскохозяйственный производственный кооператив «Александровский», государственные земли	83
2.	16:11:121104:267	16:11:000000:346	–	–	Республика Татарстан, Бавлинский муниципальный район, Александровское сельское поселение, с.Александровка	17
3.	16:55:010117	–	–	–	–	21
4.	16:55:010109	–	–	–	–	12
Итого						133

Утверждено
постановлением
Кабинета Министров
Республики Татарстан
от 21.07.2023 №873

Графическое описание местоположения границ публичного сервитута
в целях эксплуатации объекта электросетевого хозяйства регионального значения
«ВЛ-110 Александровка – П.Тумбарлы 12.1 км»

Раздел 1

Сведения об объекте		
№ п/п	Характеристики объекта	Описание характеристик
1	Местоположение объекта	Республика Татарстан, Бавлинский муниципальный район, Александровское сельское поселение, муниципальное образование г.Бавлы
2	Площадь объекта +/- величина погрешности определения площади (P +/- Дельта P)	133 кв.м +/- 4 кв.м
3	Иные характеристики объекта	Кадастровые номера земельных участков, в отношении которых устанавливается публичный сервитут: 16:11:121104:248 (ЕЗ 16:11:000000:327), 16:11:121104:267 (ЕЗ 16:11:000000:346). Номера кадастровых кварталов, в отношении которых устанавливается публичный сервитут: 16:55:010117, 16:55:010109

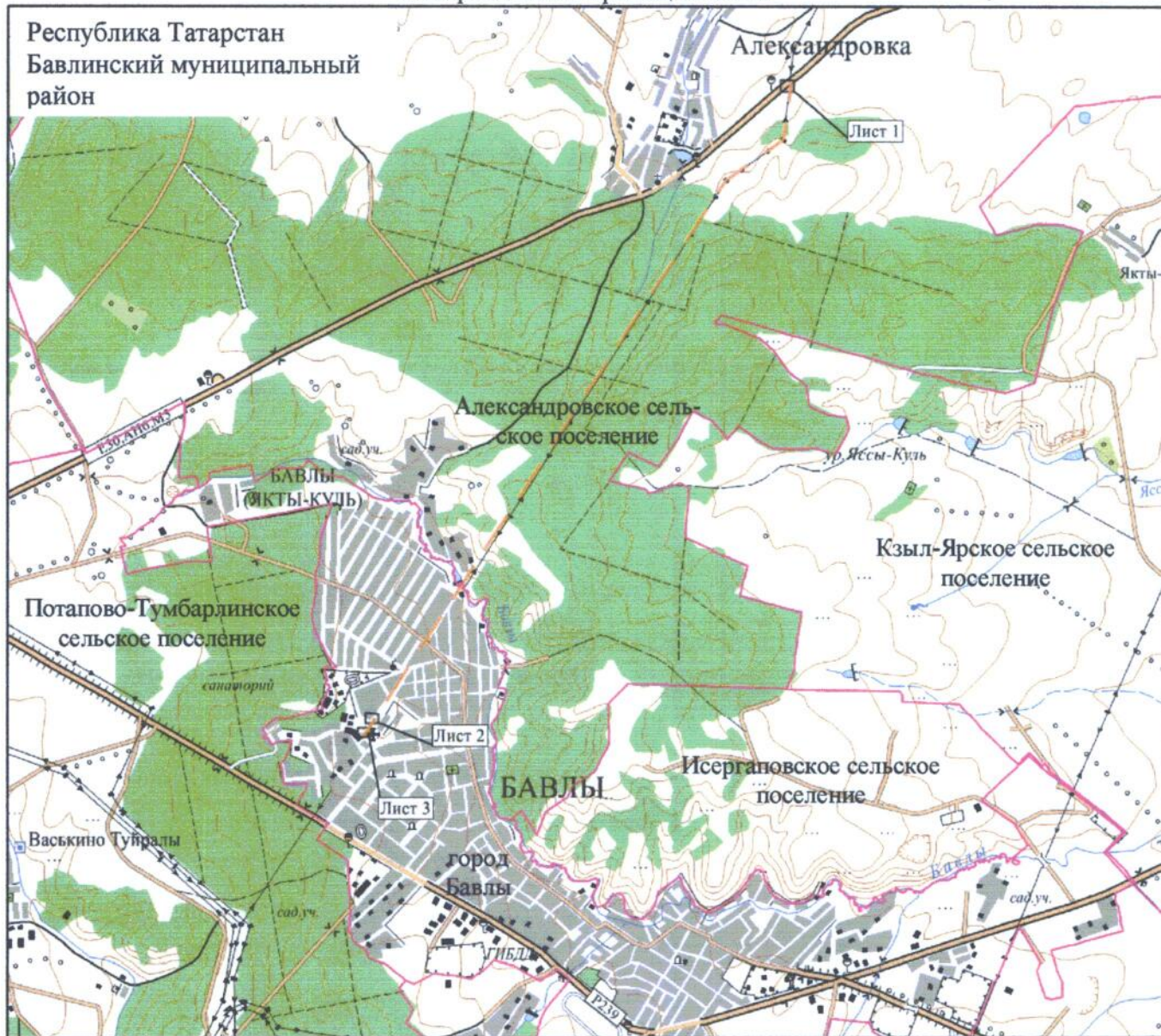
Раздел 2

Сведения о местоположении границ объекта					
1. Система координат: МСК-16					
2. Сведения о характерных точках границ объекта					
Обозначение характерных точек границ	Координаты, м		Метод определения координат характерной точки	Средняя квадратическая погрешность положения характерной точки (Mt), м	Описание обозначения точки на местности (при наличии)
	X	Y			
1	2	3	4	5	6
-	-	-	-	-	-
3. Сведения о характерных точках части (частей) границы объекта					
Обозначение характерных точек части границы	Координаты, м		Метод определения координат характерной точки	Средняя квадратическая погрешность положения характерной точки (Mt), м	Описание обозначения точки на местности (при наличии)
	X	Y			
1	2	3	4	5	6
Часть № 1					
1	329239.12	2382080.40	Аналитический	0.1	-
2	329237.87	2382090.42	Аналитический	0.1	-
3	329227.95	2382089.05	Аналитический	0.1	-
4	329229.20	2382079.28	Аналитический	0.1	-
1	329239.12	2382080.40	Аналитический	0.1	-
Часть № 2					
5	323047.51	2377990.81	Аналитический	0.1	-
6	323043.84	2377997.71	Аналитический	0.1	-
7	323042.08	2377996.77	Аналитический	0.1	-
8	323045.75	2377989.87	Аналитический	0.1	-
5	323047.51	2377990.81	Аналитический	0.1	-
Часть № 3					
9	322906.92	2377898.42	Аналитический	0.1	-
10	322900.86	2377904.66	Аналитический	0.1	-
11	322899.43	2377903.27	Аналитический	0.1	-
12	322905.49	2377897.03	Аналитический	0.1	-
9	322906.92	2377898.42	Аналитический	0.1	-

Раздел 4

Схема расположения границ публичного сервитута в целях эксплуатации
 объекта электросетевого хозяйства регионального значения
 «ВЛ-110 Александровка – П.Тумбарлы 12.1 км»

Обзорная схема границ объекта



Масштаб 1 : 62 000

Используемые условные знаки и обозначения:



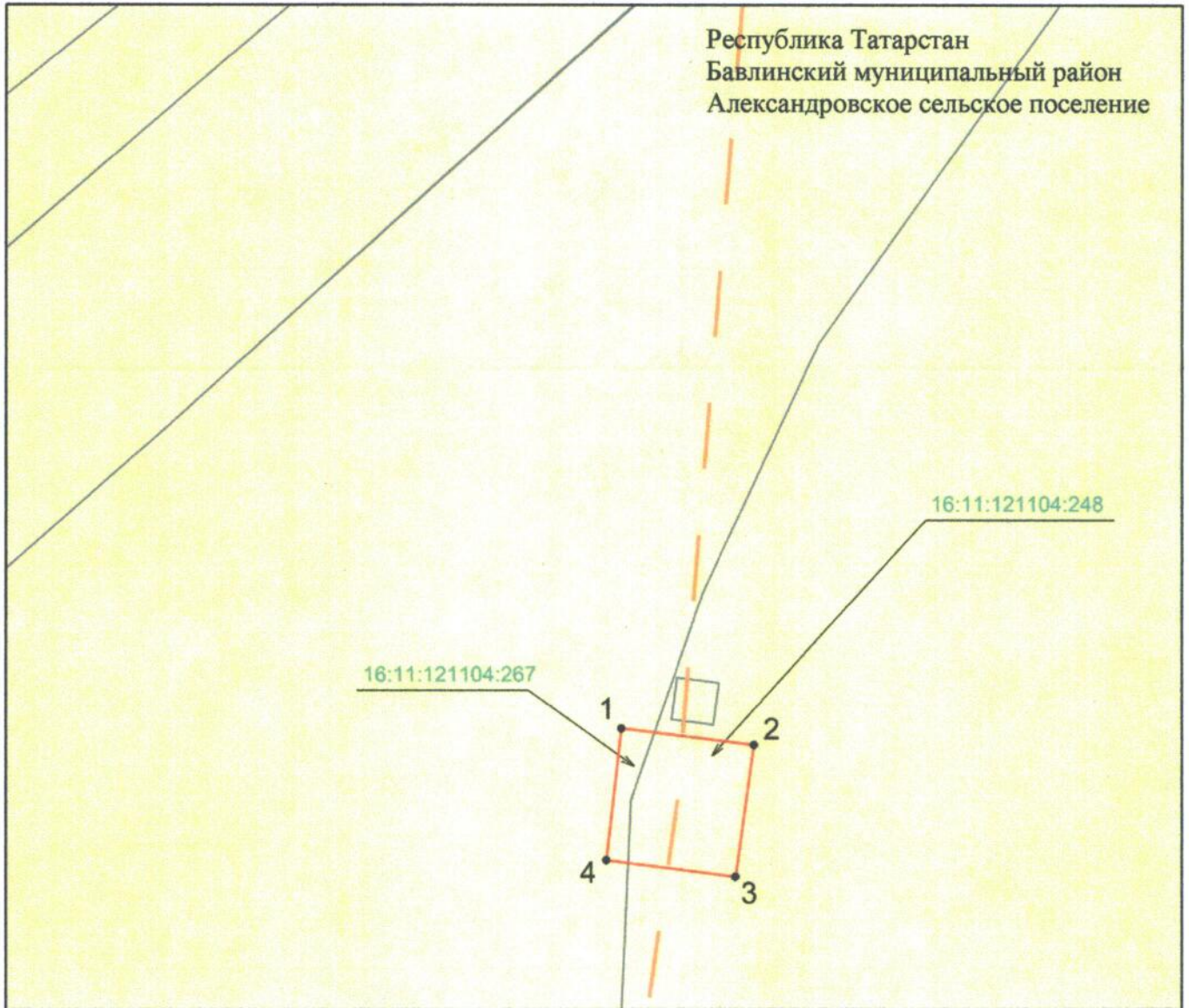
-  – проектное местоположение инженерного сооружения (ось ВЛ 110 кВ)
-  – границы сельских, городских поселений.

Схема расположения границ публичного сервитута в целях эксплуатации
 объекта электросетевого хозяйства регионального значения
 «ВЛ-110 Александровка – П.Тумбарлы 12.1 км»

Лист 1



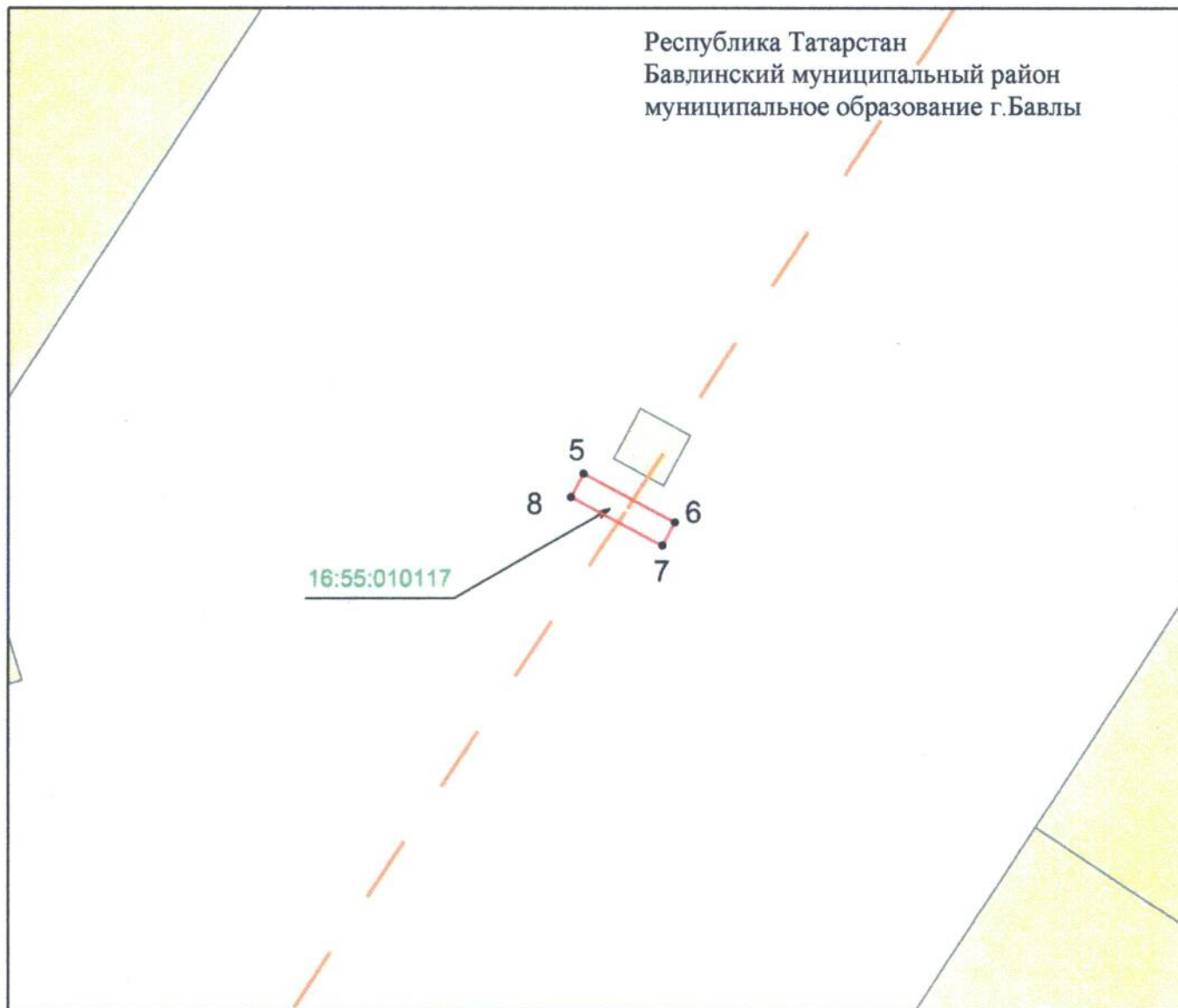
Масштаб 1 : 500

Используемые условные знаки и обозначения:

- | | |
|------------------|--|
| • 1 | – обозначение характерной точки границ объекта |
| — | – граница объекта |
| — — — | – проектное местоположение инженерного сооружения (ось ВЛ 35 кВ) |
| □ | – граница земельного участка |
| 16:11:121104:267 | – кадастровый номер земельного участка. |

Схема расположения границ публичного сервитута в целях эксплуатации
 объекта электросетевого хозяйства регионального значения
 «ВЛ-110 Александровка – П.Тумбарлы 12.1 км»

Лист 2



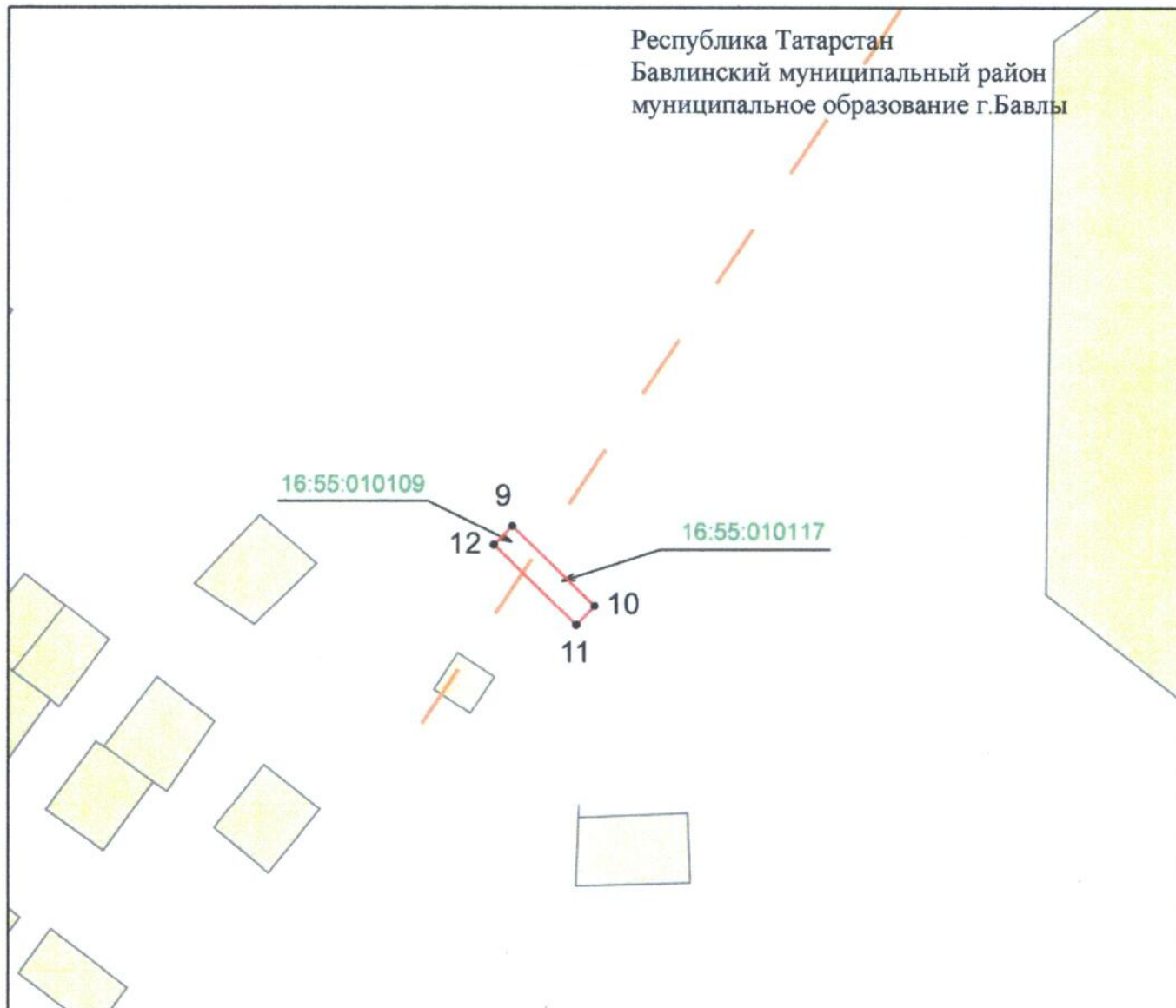
Масштаб 1 : 500

Используемые условные знаки и обозначения:

- | | |
|------------------|--|
| • 1 | – обозначение характерной точки границ объекта |
| — | – граница объекта |
| — — — | – проектное местоположение инженерного сооружения (ось ВЛ 35 кВ) |
| □ | – граница земельного участка |
| 16:55:010107:330 | – кадастровый номер земельного участка |
| 16:55:010107 | – номер кадастрового квартала. |

Схема расположения границ публичного сервитута в целях эксплуатации
 объекта электросетевого хозяйства регионального значения
 «ВЛ-110 Александровка – П.Тумбарлы 12.1 км»

Лист 3



Масштаб 1 : 500

Используемые условные знаки и обозначения:

- 1 – обозначение характерной точки границ объекта
- — — — — граница объекта
- — — — — проектное местоположение инженерного сооружения (ось ВЛ 35 кВ)
- — граница земельного участка
- 16:55:010117 – номер кадастрового квартала.