



ПОСТАНОВЛЕНИЕ

18.02.2023

г.Казань

КАРАР

№ 152

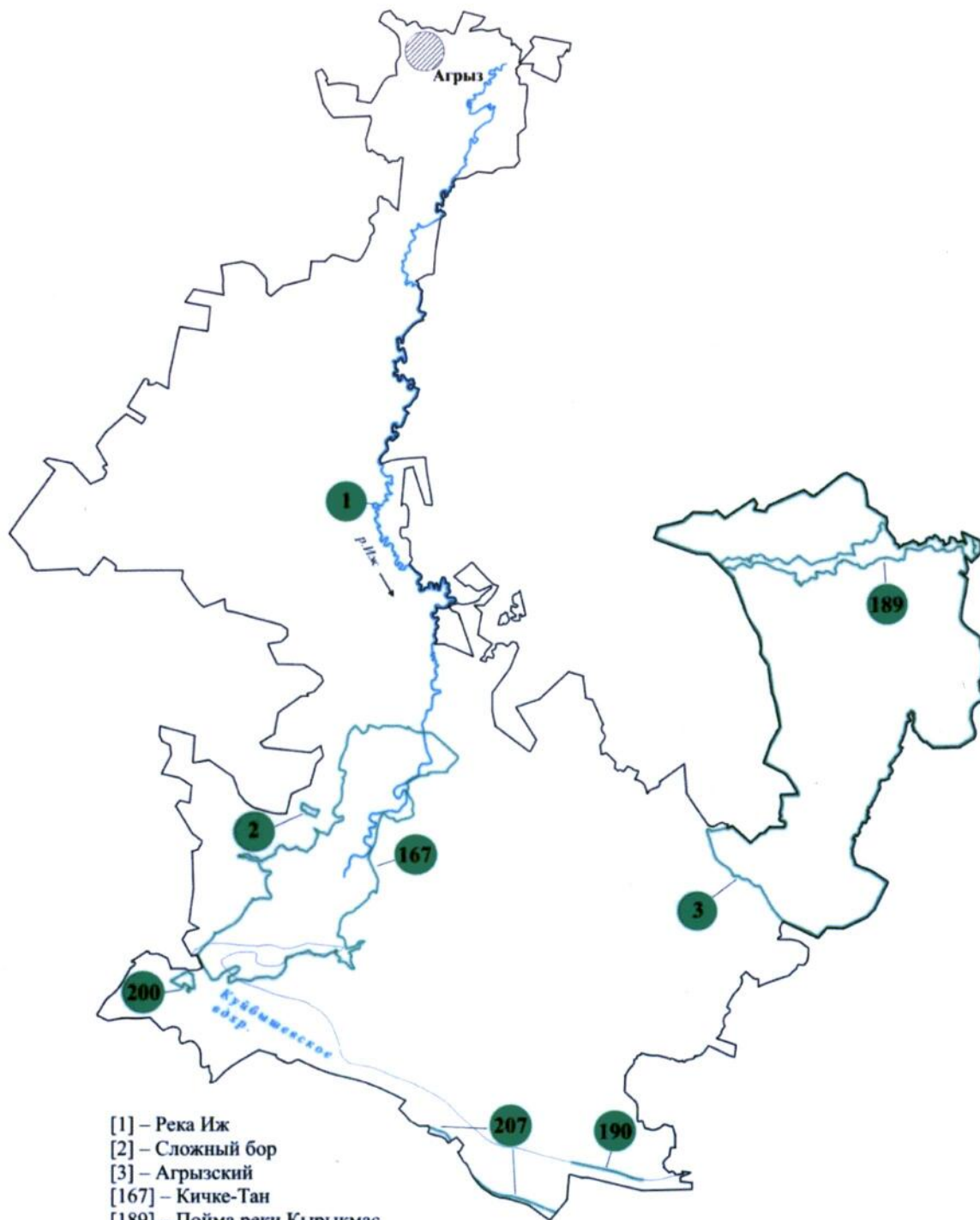
О внесении изменений в Государственный реестр особо охраняемых природных территорий в Республике Татарстан, утвержденный постановлением Кабинета Министров Республики Татарстан от 24.07.2009 № 520 «Об утверждении Государственного реестра особо охраняемых природных территорий в Республике Татарстан и внесении изменений в отдельные постановления Кабинета Министров Республики Татарстан по вопросам особо охраняемых природных территорий»

Кабинет Министров Республики Татарстан **ПОСТАНОВЛЯЕТ:**

Внести в Государственный реестр особо охраняемых природных территорий в Республике Татарстан, утвержденный постановлением Кабинета Министров Республики Татарстан от 24.07.2009 № 520 «Об утверждении Государственного реестра особо охраняемых природных территорий в Республике Татарстан и внесении изменений в отдельные постановления Кабинета Министров Республики Татарстан по вопросам особо охраняемых природных территорий» (с изменениями, внесенными постановлениями Кабинета Министров Республики Татарстан от 24.03.2010 № 192, от 13.05.2011 № 393, от 26.07.2011 № 604, от 08.08.2011 № 641, от 17.07.2012 № 600, от 27.03.2013 № 208, от 01.06.2013 № 374, от 06.06.2013 № 390, от 20.05.2014 № 335, от 11.06.2014 № 399, от 17.10.2014 № 767, от 24.11.2014 № 904, от 11.07.2016 № 475, от 21.07.2016 № 493, от 31.01.2017 № 42, от 30.09.2017 № 744, от 12.02.2018 № 76, от 21.05.2018 № 380, от 26.03.2019 № 221, от 28.05.2019 № 445, от 05.02.2020 № 77, от 06.10.2020 № 909, от 04.11.2020 № 994, от 28.02.2022 № 183, от 16.06.2022 № 569, от 18.08.2022 № 853, от 02.09.2022 № 953, от 26.10.2022 № 1144, от 02.12.2022 № 1277), следующие изменения:

в разделе «Пояснительная записка»:
 в абзаце четырнадцатом цифры «464,790» заменить цифрами «465,109»;
 в разделе «Агрызский муниципальный район»:
 карту-схему Агрызского муниципального района и примечания к ней изложить
 в следующей редакции:

«Агрызский муниципальный район



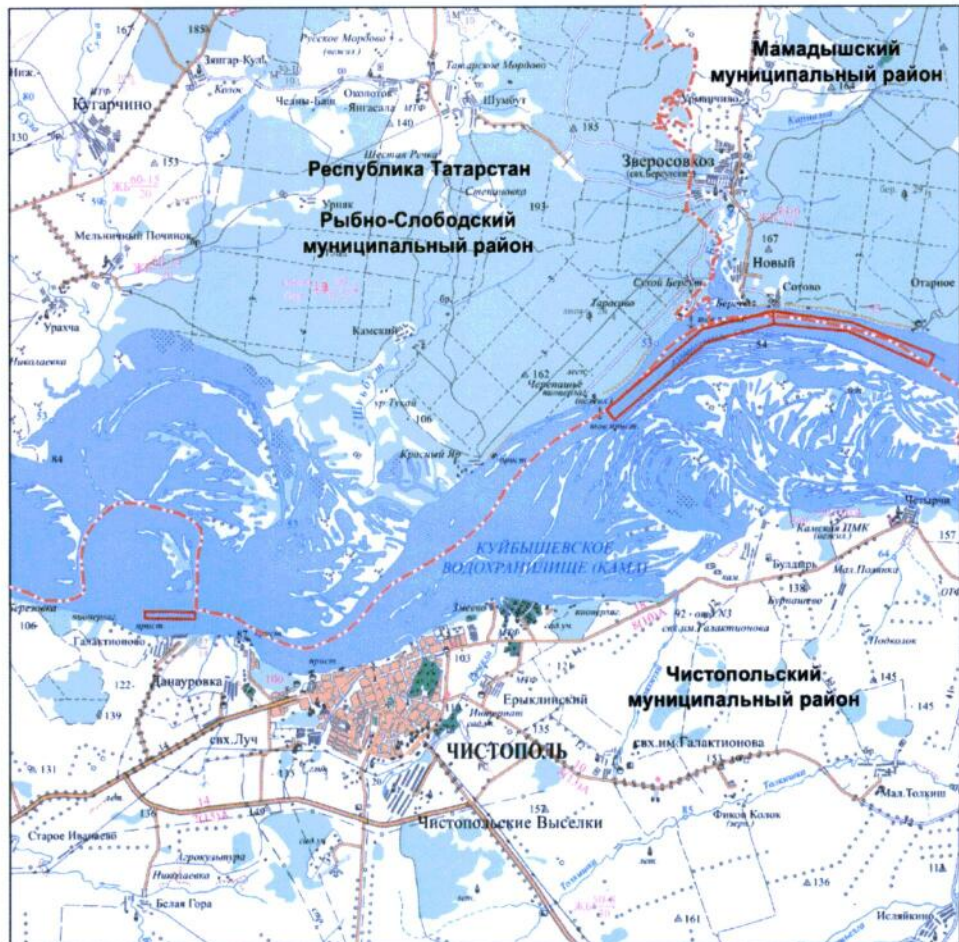
- [1] – Река Иж
- [2] – Сложный бор
- [3] – Агрызский
- [167] – Кичке-Тан
- [189] – Пойма реки Кыркмас
- [190] – Красноборский геологический разрез
- [200] – Нерестилище стерляди
- [207] – Камско-Икский»;

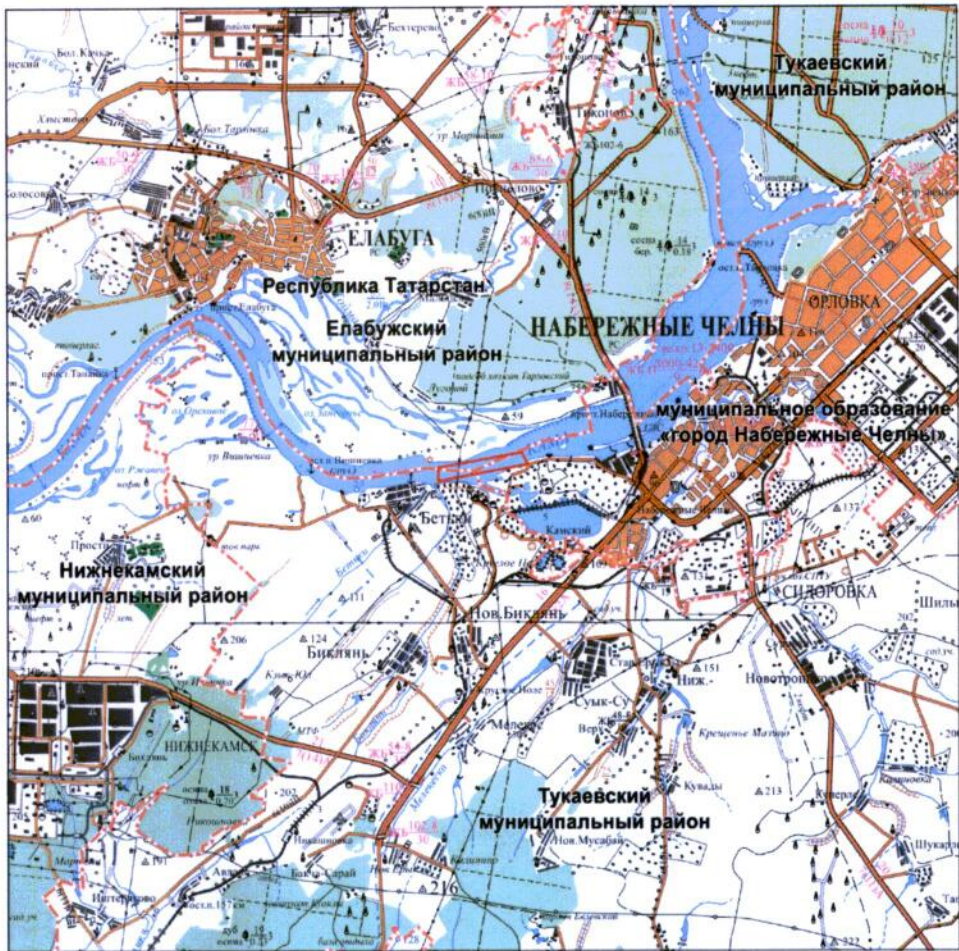
подраздел «Нерестилище стерляди [200]» изложить в следующей редакции:

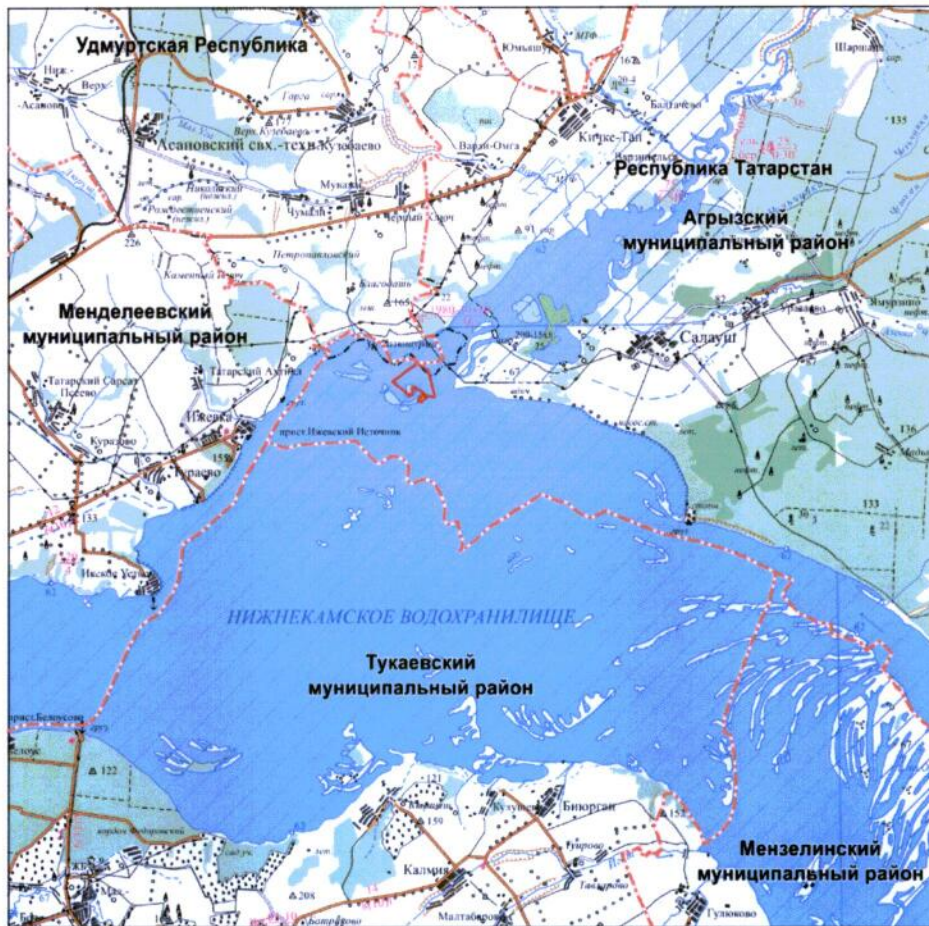
«Нерестилище стерляди [200]»

Статус	Государственный природный зоологический заказник регионального значения
Учредительные документы	Постановление Кабинета Министров Республики Татарстан от 29.12.2017 № 1104
Местоположение	Агрызский, Елабужский, Лаишевский, Мамадышский, Рыбно-Слободский, Тукаевский и Чистопольский муниципальные районы Республики Татарстан
Контролирующий государственный орган исполнительной власти	Государственный комитет Республики Татарстан по биологическим ресурсам









Характеристика объекта и его значение. Общая площадь заказника составляет 1 828 гектаров.

Организация заказника основана на создании устойчивой популяции стерляди и сохранении ее генетического фонда на территории Республики Татарстан, а также создании благоприятных условий для ее воспроизводства путем проведения комплекса охранных мероприятий.

Заказник состоит из 10 участков нерестилищ стерляди: «Атабаевское колено», «Берсутское», «Вандовское», «Галактионовское», «Мешинское», «Усть-Ижевское», «Запретная зона Нижнекамской ГЭС», «Сокольское», «Муратовское», «Тройурайское». Все участки официально включены в Перечень нерестовых участков, расположенных на водных объектах рыбохозяйственного значения Волжско-Каспийского рыбохозяйственного бассейна, утвержденный приказом Министерства сельского хозяйства Российской Федерации от 18 ноября 2014 г. № 453 «Об утверждении правил рыболовства для Волжско-Каспийского рыбохозяйственного бассейна».

Данные участки, ценные в фаунистическом отношении, являются исторически известными и устойчивыми естественными нерестилищами стерляди. Они примыкают к зонам нагула молоди и взрослых рыб, маточного стада. Таким образом, охватывается весь биологический цикл вида, что определяет высокий воспроизводительный потенциал стерляди на данных участках.

Участки являются территорией обитания других редких видов фауны, из которых в Красную книгу Республики Татарстан занесены 23 вида, из них 8 видов – в Красную книгу Российской Федерации.

Фоновыми видами рыб на участках, расположенных в Куйбышевском водохранилище, являются 19 видов, большая часть которых относится к семейству карповых (13 видов – лещ, густера, плотва, синец, чехонь, белоглазка, красноперка, карась серебряный, голавль, жерех, сазан, линь, язь), 3 вида принадлежат к семейству окуневых (судак, берш, окунь), по одному виду – к семейству осетровых (стерлядь), сомовых (сом) и щуковых (щука).

Ихтиофауна Нижнекамского водохранилища насчитывает 42 вида, относящихся к 14 семействам. Из них 20 видов относятся к промысловым видам.

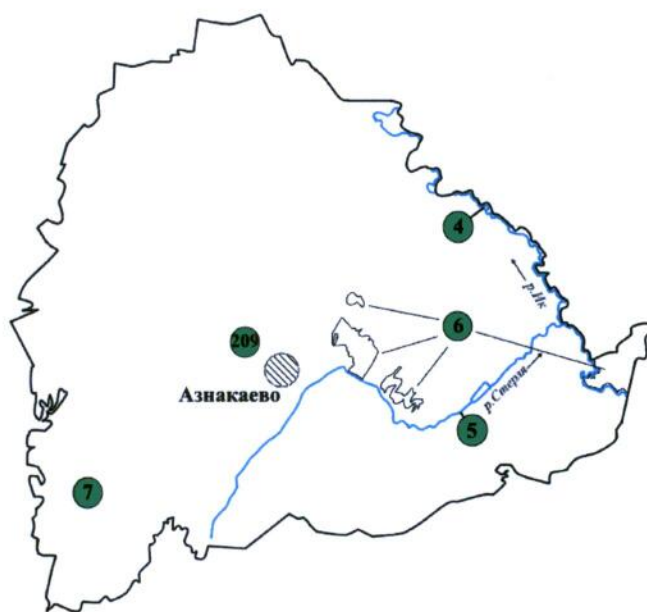
Запасы кормовых ресурсов, необходимые для развития и успешного нагула стерляди, распределены по акватории крайне неравномерно. Вместе с тем в районах отсутствия воздействия гидромеханизированных работ кормовая база характеризуется относительно богатым видовым разнообразием, высокими показателями численности и биомассы гидробионтов. Обнаружено 69 видов зоопланктона, относящихся к трем группам: коловратки – 38 видов, ветвистоусые ракообразные – 13 видов и веслоногие ракообразные – 18 видов. В составе зообентоса обнаружено 50 видов и личиночных форм донных организмов, из них 22 личиночные формы хирономид, 8 видов ракообразных, 1 вид полихет, 7 видов пиявок, 12 видов моллюсков, остальные – олигохеты.

Меры охраны. Согласно режиму охраны заказника, установленному законодательством Российской Федерации и законодательством Республики Татарстан.»;

в разделе «Азнакаевский муниципальный район»:

карту-схему Азнакаевского муниципального района и примечания к ней изложить в следующей редакции:

«Азнакаевский муниципальный район



- [4] – Река Ик
- [5] – Река Стерляк
- [6] – Чатыр-Тау
- [7] – Владимирский склон
- [209] – Долина Манюуз;

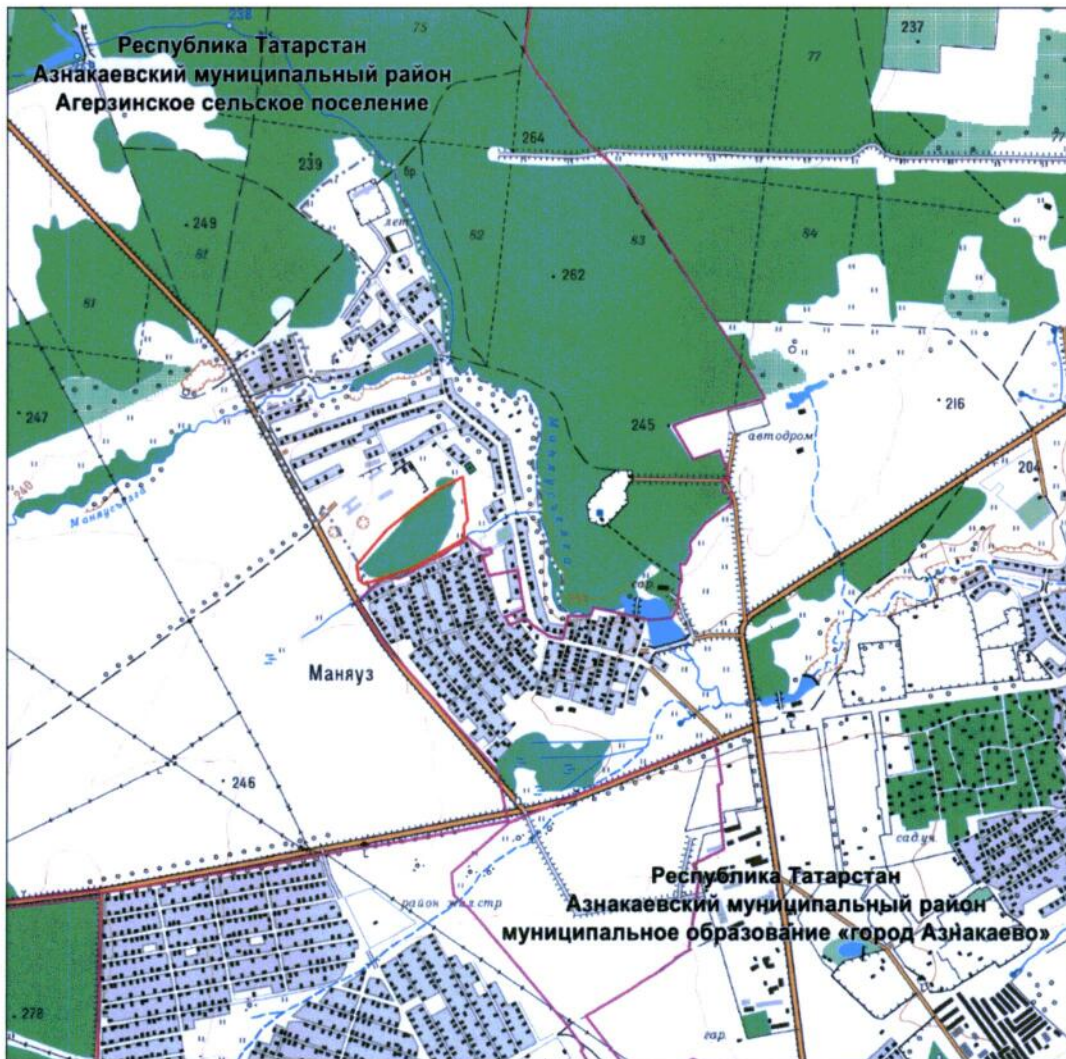
наименование подраздела «Владимирский склон (Массив Актюбинский) [7]» изложить в следующей редакции:

«Владимирский склон [7]»;

подраздел «Долина Маняуз [209]» изложить в следующей редакции:

«Долина Маняуз [209]»

Статус	Памятник природы регионального значения
Учредительные документы	Постановление Кабинета Министров Республики Татарстан от 29.09.2020 № 881
Местоположение	Азнакаевский муниципальный район Республики Татарстан
Контролирующий государственный орган исполнительной власти	Государственный комитет Республики Татарстан по биологическим ресурсам



Характеристика объекта и его значение. Общая площадь памятника природы составляет 10 гектаров.

Организация памятника природы основана на сохранении уникальных природных ландшафтов, биологического разнообразия, редких объектов растительного и животного мира, обитающих и произрастающих на них.

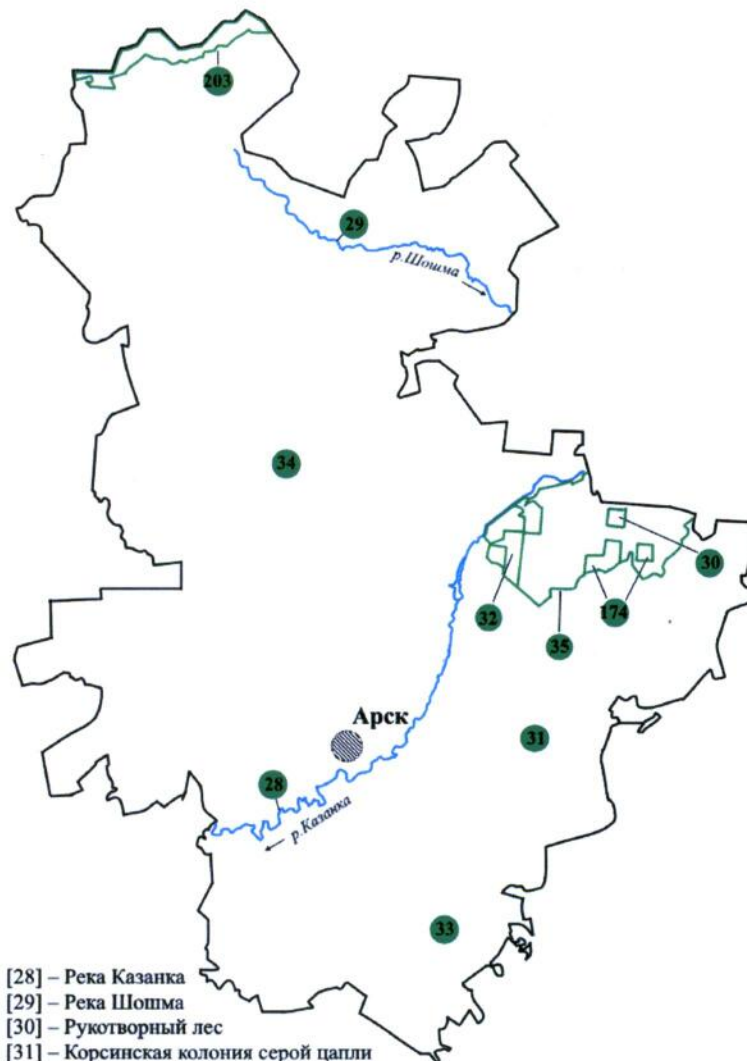
Данная территория является местом обитания объектов животного мира (заяц-русак, хорь степной, обыкновенная полевка, малая лесная мышь, рыжая полевка, желтая трясогузка, перепел, могильник, лунь полевой, лунь луговой, ушастая сова, мохноногий сыч, золотистая щурка, аполлон, переливница ивовая), в том числе занесенных в Красную книгу Республики Татарстан.

Меры охраны. Согласно режиму охраны памятника природы, установленному законодательством Российской Федерации и законодательством Республики Татарстан.»;

в разделе «Арский муниципальный район»:

карту-схему Арского муниципального района и примечания к ней изложить в следующей редакции:

«Арский муниципальный район

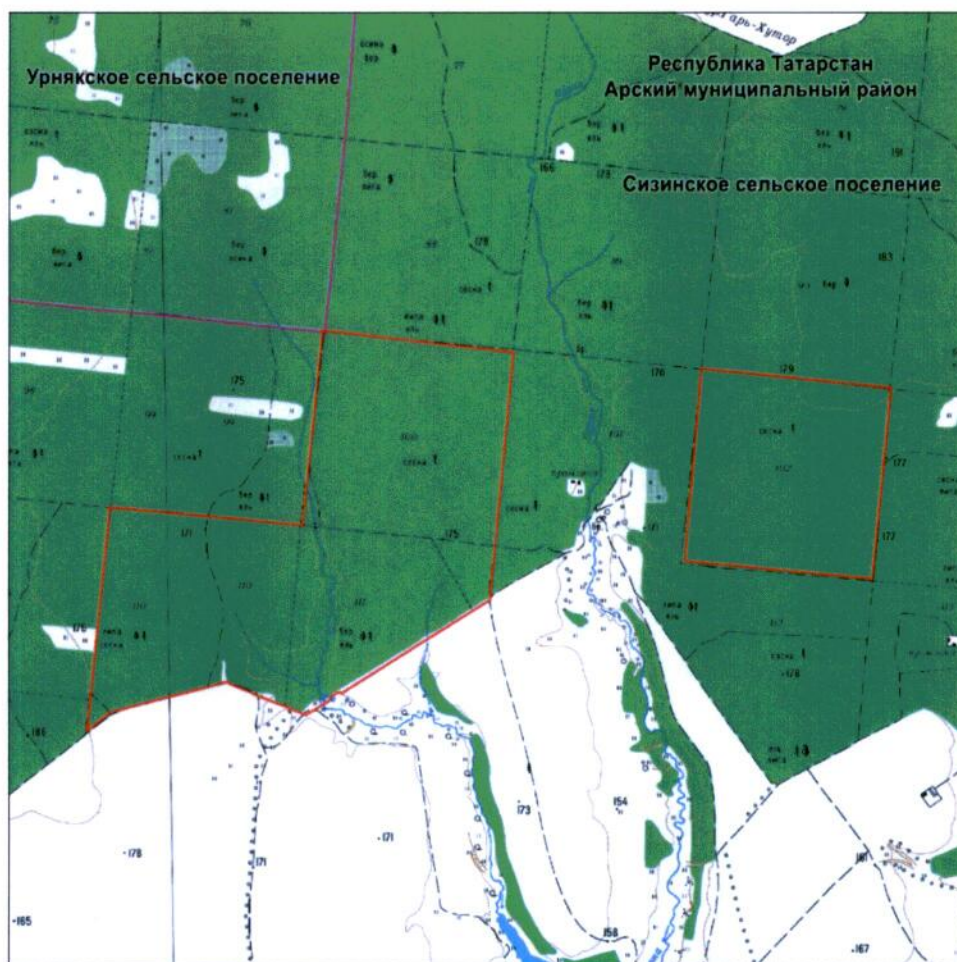


- [28] – Река Казанка
- [29] – Река Шошма
- [30] – Рукотворный лес
- [31] – Корсинская колония серой цапли
- [32] – Истоки Казанки
- [33] – Янга-Салинский склон
- [34] – Лес Тукай-Кырлай
- [35] – Сурнарский
- [174] – Аю урманы
- [203] – Шорский»;

подраздел «Аю урманы [174]» изложить в следующей редакции:

«Аю урманы [174]»

Статус	Памятник природы регионального значения
Учредительные документы	Постановление Кабинета Министров Республики Татарстан от 20.04.2001 № 210
Местоположение	Арский муниципальный район Республики Татарстан
Контролирующий государственный орган исполнительной власти	Государственный комитет Республики Татарстан по биологическим ресурсам



Характеристика объекта и его значение. Общая площадь памятника природы составляет 420,6 гектара.

Организация памятника природы основана на необходимости сохранения уникальных природных комплексов и нормализации экологической обстановки в Арском муниципальном районе.

Территория расположена на водораздельной поверхности в истоках р.Казанки. Рельеф сильно расчлененный. Почвы дерново-подзолистые, подстилаемые суглинками. Растительный покров представлен сосновыми и темнохвойными лесами.

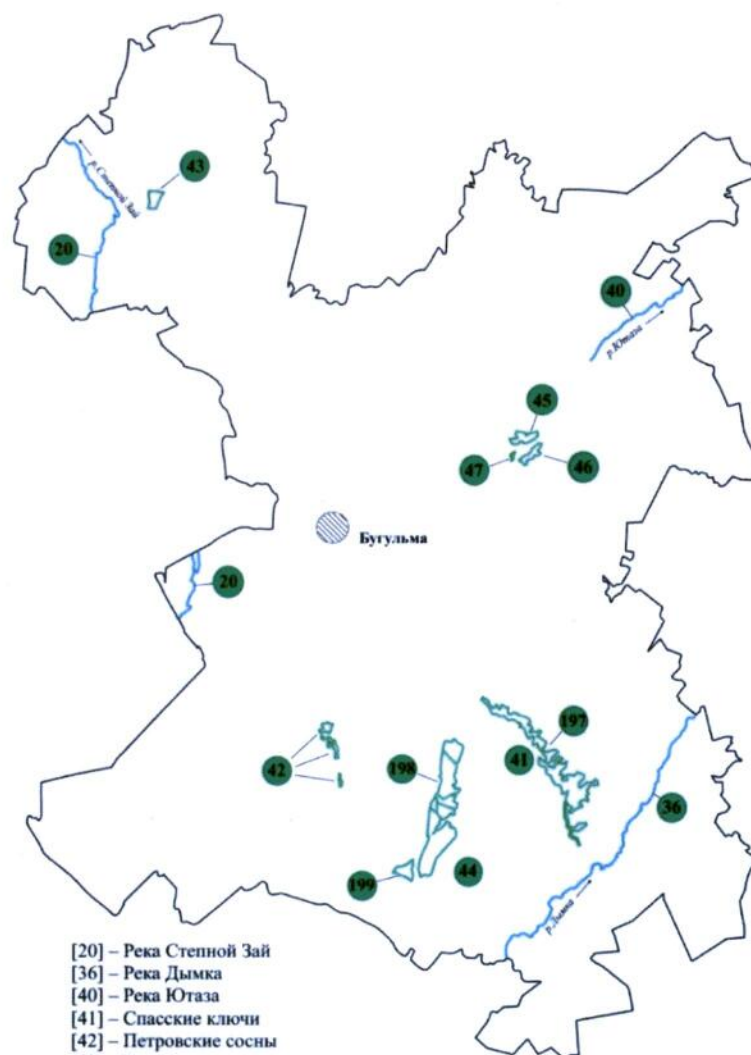
Данная территория является местом обитания объектов животного мира и местом произрастания объектов растительного мира (пузырник судетский, орлячок сибирский, воронец красноплодный, короставник татарский, веретеница ломкая, гадюка обыкновенная, чернолобый сорокопут), в том числе занесенных в Красную книгу Республики Татарстан.

Меры охраны. Согласно режиму охраны памятника природы, установленному законодательством Российской Федерации и законодательством Республики Татарстан.»;

в разделе «Бугульминский муниципальный район»:

карту-схему Бугульминского муниципального района и примечания к ней изложить в следующей редакции:

«Бугульминский муниципальный район

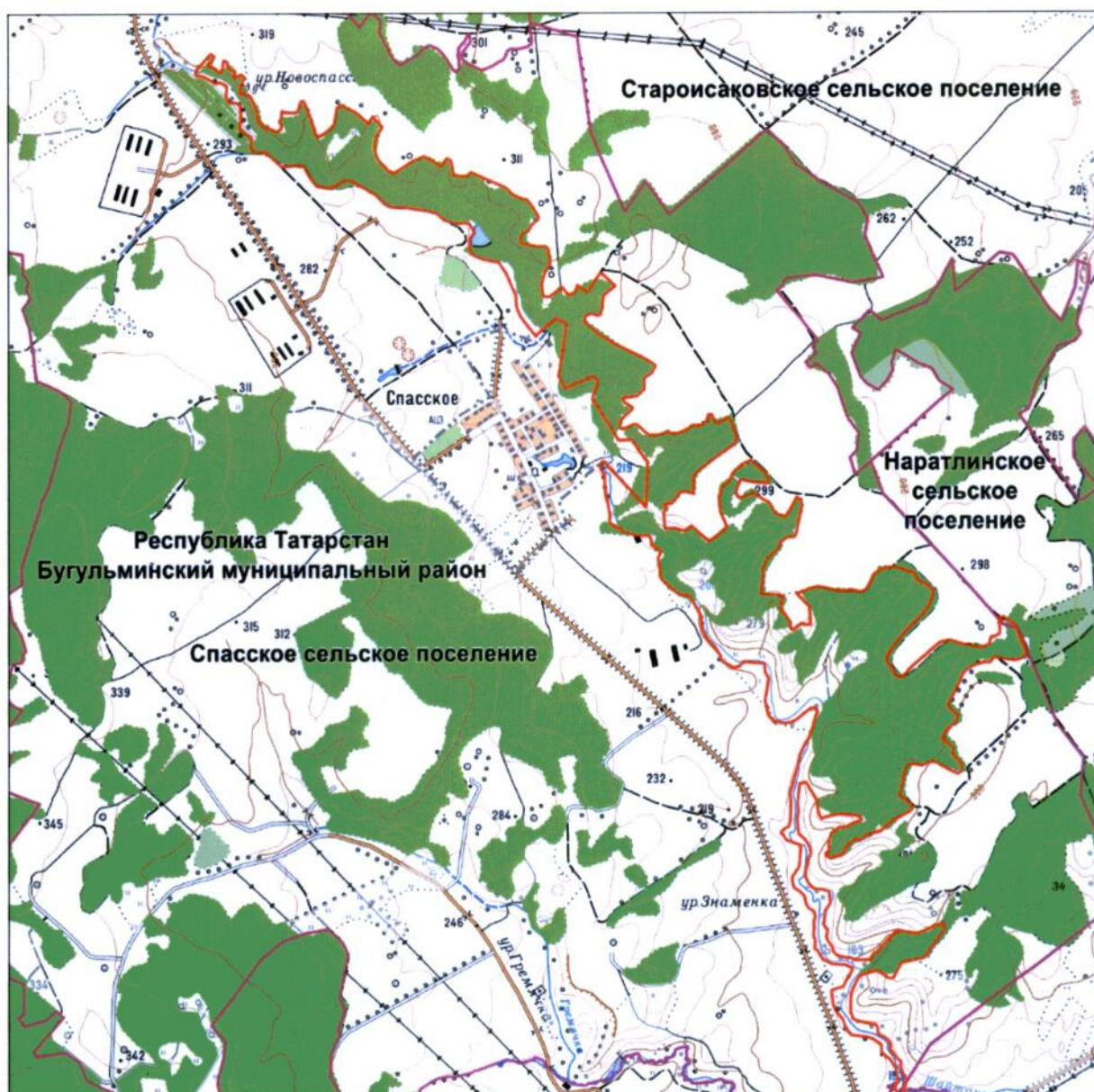


- [20] – Река Степной Зай
- [36] – Река Дымка
- [40] – Река Ютаза
- [41] – Спасские ключи
- [42] – Петровские сосны
- [43] – Карабашская гора
- [44] – Татарско-Дымская поляна
- [45] – Адонисовый лес
- [46] – Ново-Александровский склон
- [47] – Казанский ботанический заказник по сохранению адониса весеннего
- [197] – Лесостепь Рычкова
- [198] – Урочище Липовка
- [199] – Коробковский склон»;

подраздел «Лесостепь Рычкова [197]» изложить в следующей редакции:

«Лесостепь Рычкова [197]»

Статус	Памятник природы регионального значения
Учредительные документы	Постановление Кабинета Министров Республики Татарстан от 04.05.2016 № 281
Местоположение	Бугульминский муниципальный район Республики Татарстан
Контролирующий государственный орган исполнительной власти	Государственный комитет Республики Татарстан по биологическим ресурсам



Характеристика объекта и его значение. Общая площадь памятника природы составляет 607,8 гектара.

Организация памятника природы основана на необходимости сохранения биологического разнообразия, предотвращения негативного воздействия хозяйственной и иной деятельности на окружающую среду, сохранения уникальных ландшафтных комплексов в Бугульминском муниципальном районе.

Данная территория является местом обитания целого ряда редких видов растений и животных, в том числе занесенных в Красную книгу Республики Татарстан (растения: эфедра двухколосковая, лук шаровидный, рябчик русский и другие растения; животные: степной лунь, луговой лунь, осоед, полевой лунь, курганник, большой подорлик, каменная куница, горноста́й, речная выдра, кутора обыкновенная, ночница Брандта, водяная ночница, бурый ушан, лесной нетопырь, лесная соя, серый хомячок, большой тушканчик, степная мышовка, хомяк Эверсмана).

В территорию памятника природы входит р.Шайтанка, являющаяся местообитанием таких редких представителей ихтиофауны, как речной голянь, усатый голец, европейский хариус и ручьевая форель, занесенных в Красную книгу Республики Татарстан. Два вида из вышеперечисленных – европейский хариус и ручьевая форель – занесены в Красную книгу Российской Федерации.

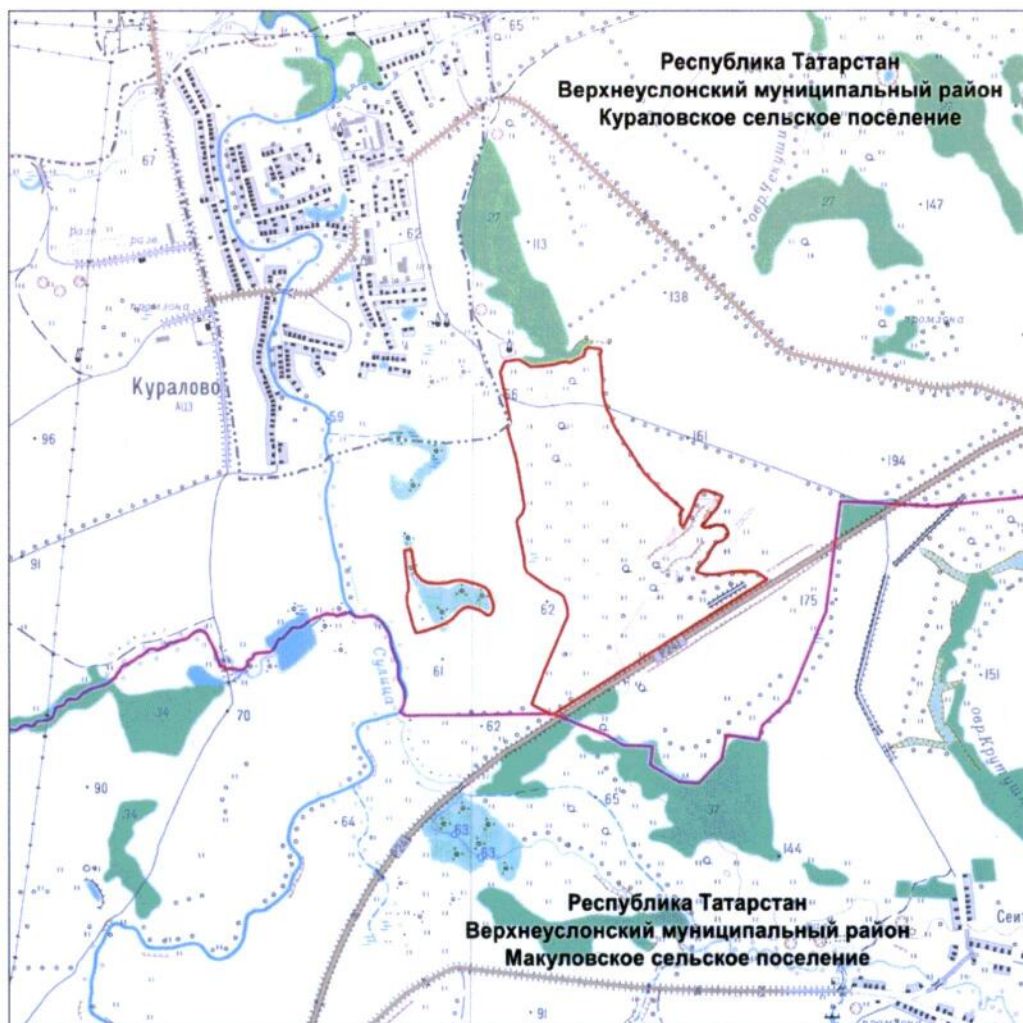
В названии памятника природы регионального значения «Лесостепь Рычкова» увековечено имя выдающегося российского географа и краеведа Николая Рычкова (1746 – 1798 гг.), который в составе экспедиции академиков Палласа и Лепехина объездил в 1769 – 1770 гг. значительную часть Казанской, Оренбургской, Уфимской, Вятской и Пермской губерний, составив их описание, напечатанное в 1770 – 1772 гг. Российской академией наук под заголовком «Журнал, или дневные записки путешествия капитана Рычкова по разным провинциям Российского государства».

Меры охраны. Согласно режиму охраны памятника природы, установленному законодательством Российской Федерации и законодательством Республики Татарстан.»;

подраздел «Кураловские родники [186]» раздела «Верхнеуслонский муниципальный район» изложить в следующей редакции:

«Кураловские родники [186]

Статус	Памятник природы регионального значения
Учредительные документы	Постановление Кабинета Министров Республики Татарстан от 02.02.2009 № 60
Местоположение	Верхнеуслонский муниципальный район Республики Татарстан
Контролирующий государственный орган исполнительной власти	Государственный комитет Республики Татарстан по биологическим ресурсам



Характеристика объекта и его значение. Общая площадь памятника природы составляет 93,67 гектара.

Организация памятника природы основана на сохранении уникальных ландшафтных комплексов, водных и геологических объектов, нормализации экологической обстановки в Верхнеуслонском муниципальном районе.

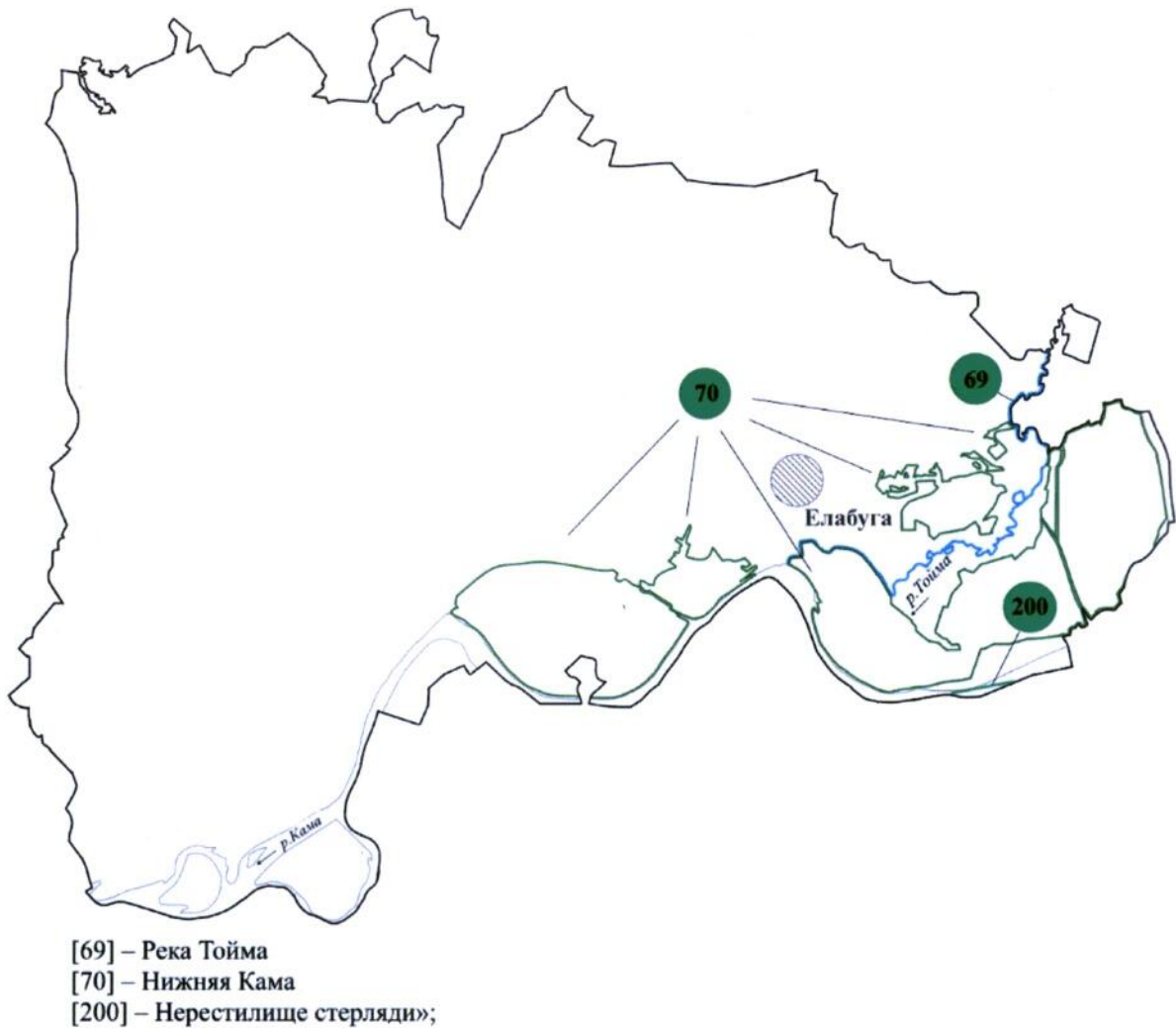
Памятник природы расположен на склоне, представленном участками ковыльно-типчаковых остепненных лугов с участием ковыля перистого и типичных видов луговых степей и лесостепи с участием льна желтого, овсяницы валисской, адониса весеннего, пиретрума щитковидного, в том числе занесенных в Красную книгу Республики Татарстан. Всего во флоре исследованного участка зафиксировано 105 видов высших сосудистых растений, относящихся к 86 родам и 30 семействам.

На данной территории зафиксировано 58 видов птиц, 2 вида амфибий, 22 вида насекомых: лунь луговой, лунь полевой, золотистая шурка, сова болотная, орел-карлик, сорокопут чернолобый, травник, тритон гребенчатый, махаон, в том числе занесенных в Красную книгу Республики Татарстан.

Меры охраны. Согласно режиму охраны памятника природы, установленному законодательством Российской Федерации и законодательством Республики Татарстан.»;

карту-схему Елабужского муниципального района раздела «Елабужский муниципальный район» изложить в следующей редакции:

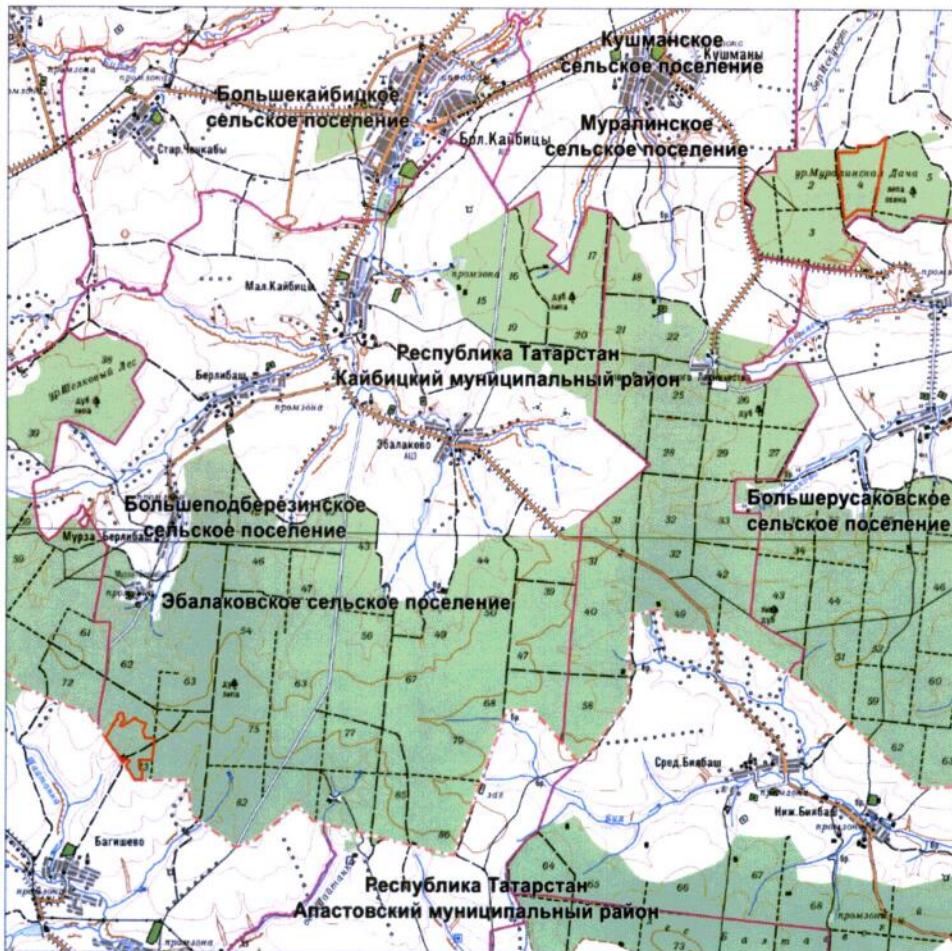
«Елабужский муниципальный район



в разделе «Кайбицкий муниципальный район»:
подраздел «Кайбицкие дубравы [89]» изложить в следующей редакции:

«Кайбицкие дубравы [89]

Статус	Памятник природы регионального значения
Учредительные документы	Постановление Совета Министров Татарской АССР от 20.07.1981 № 409, постановление Кабинета Министров Республики Татарстан от 29.12.2005 № 644
Местоположение	Кайбицкий муниципальный район Республики Татарстан
Контролирующий государственный орган исполнительной власти	Государственный комитет Республики Татарстан по биологическим ресурсам



Характеристика объекта и его значение. Общая площадь памятника природы составляет 147,8 гектара.

Организация памятника природы основана на необходимости сохранения широколиственных насаждений.

Территория представляет собой участки наиболее сохранившихся казанских нагорных дубрав с липой и кленом в возрасте около 100 лет и дубов возрастом до 150 лет. Массив пересечен многочисленными оврагами.

Первый ярус в основном сложен дубом, липой и вязом. Дуб семенного происхождения, липа в основном порослевая. Единично отмечается ясень обыкновенный, находящийся здесь на северо-восточной границе ареала. После морозов 1978 – 1979 гг. произошло усыхание дуба, ясеня, вяза и клена, что привело к осветлению леса и разрастанию в подлеске лещины, жимолости лесной, бересклета бородавчатого, рябины. Данная территория является местом произрастания редких видов растений (сныть, пролесник, осока волосистая, волчье лыко, любка двулистная, хохлатка Маршалла), в том числе занесенных в Красную книгу Республики Татарстан.

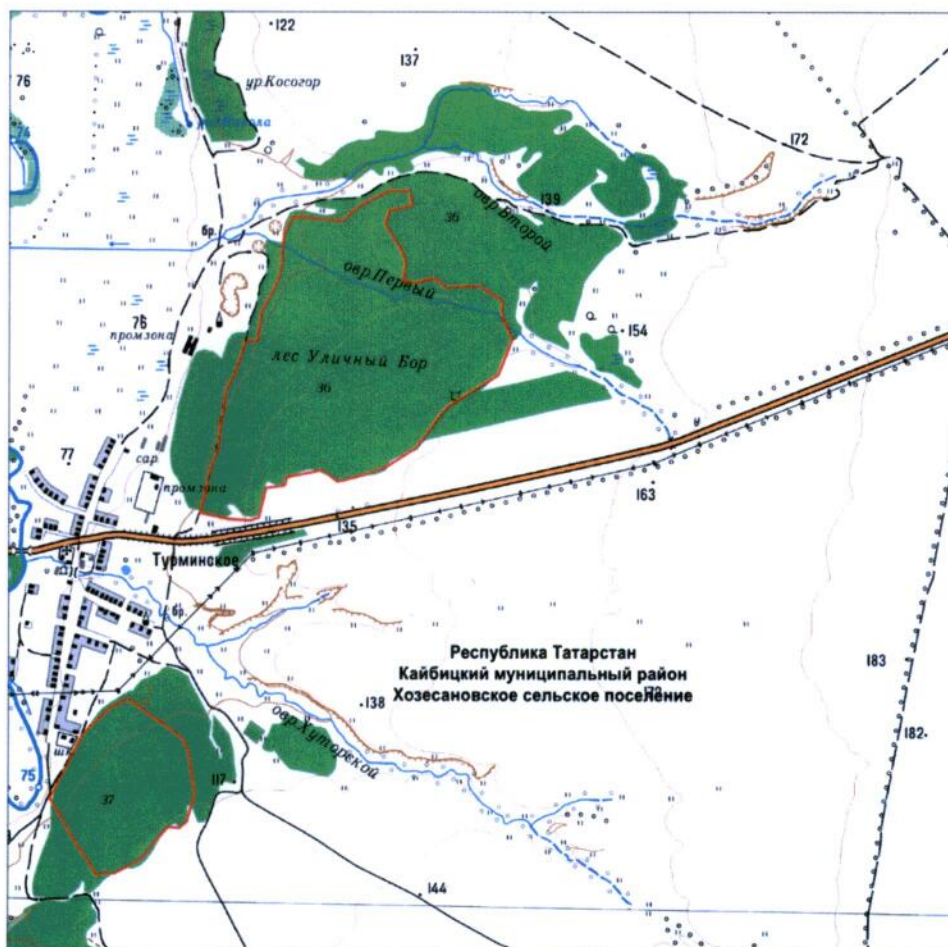
Фауна территории представлена более чем 180 видами птиц. Данная территория является местом обитания целого ряда редких видов животных, в том числе занесенных в Красную книгу Республики Татарстан (жук-олень, дубовый усач, махаон, адмирал, большая переливница, серая жаба, обыкновенная гадюка, полевой лунь, сапсан, балобан, ушастая и болотная совы, серая неясыть, седой и зеленый дятлы, золотистая щурка).

Меры охраны. Согласно режиму охраны памятника природы, установленному законодательством Российской Федерации и законодательством Республики Татарстан.»;

подраздел «Турминская дача [90]» изложить в следующей редакции:

«Турминская дача [90]

Статус	Памятник природы регионального значения
Учредительные документы	Постановление Совета Министров Татарской АССР от 24.04.1989 № 167, постановление Кабинета Министров Республики Татарстан от 29.12.2005 № 644
Местоположение	Кайбицкий муниципальный район Республики Татарстан
Контролирующий государственный орган исполнительной власти	Государственный комитет Республики Татарстан по биологическим ресурсам



Характеристика объекта и его значение. Общая площадь памятника природы составляет 101,5 гектара.

Организация памятника природы основана на необходимости сохранения сосновых и смешанных насаждений.

Территория представлена искусственными сосново-березовыми насаждениями разного возраста (максимальный возраст – 140 – 150 лет). Одно из первых искусственных насаждений сосны в лесостепной зоне Республики Татарстан, созданных в конце XIX века. Под пологом хорошо развивающихся культур идет формирование естественного соснового леса с дубом и березой во втором ярусе.

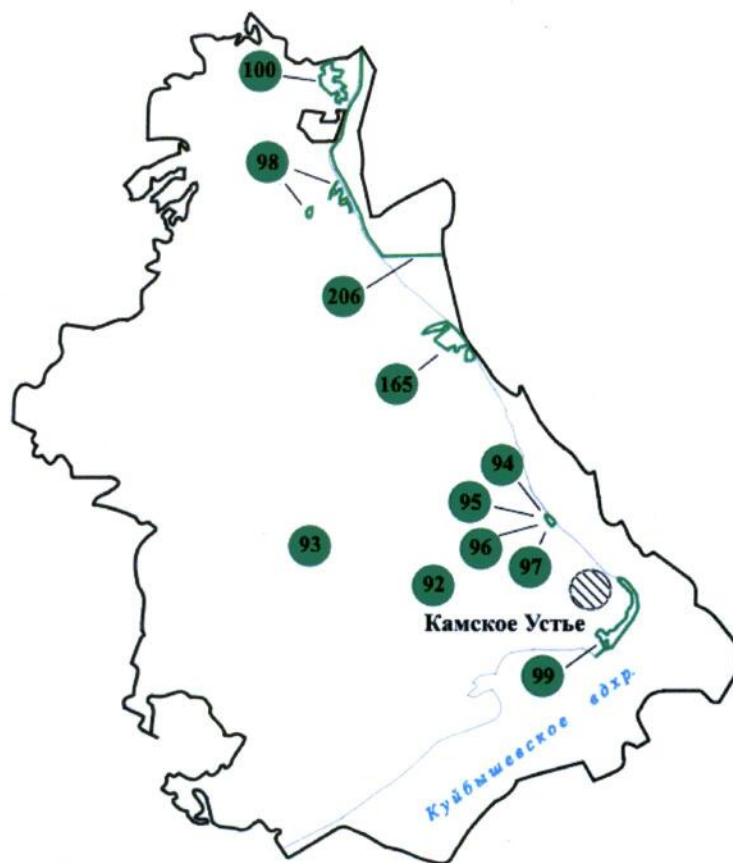
Флора территории представлена более чем 45 видами растений, в основном представляющих виды лесной и луговой флоры.

Меры охраны. Согласно режиму охраны памятника природы, установленному законодательством Российской Федерации и законодательством Республики Татарстан.»;

в разделе «Камско-Устьинский муниципальный район»:

карту-схему Камско-Устьинского муниципального района и примечания к ней изложить в следующей редакции:

«Камско-Устьинский муниципальный район



- [92] – Озеро Карамольское
- [93] – Озеро Лесное
- [94] – Юрьевская пещера
- [95] – Зимовьева пещера
- [96] – Богородская пещера
- [97] – Копнодольская пещера
- [98] – Теньковская ковыльная степь
- [99] – Гора Лобач
- [100] – Лабьшккинские горы
- [165] – Антоновские овраги
- [206] – Волжские просторы»;

наименование подраздела «Озеро Карамольское (Байкуль) [92]» изложить в следующей редакции:

«Озеро Карамольское [92]»;

наименование подраздела «Зимовьевская пещера [95]» изложить в следующей редакции:

«Зимовьева пещера [95]»;

подраздел «Гора Лобач [99]» изложить в следующей редакции:

«Гора Лобач [99]

Статус	Государственный природный заказник регионального значения ландшафтного профиля
Учредительные документы	Постановление Совета Министров Татарской АССР от 23.07.1991 № 313, постановление Кабинета Министров Республики Татарстан от 29.12.2005 № 644
Местоположение	Камско-Устьинский муниципальный район Республики Татарстан
Контролирующий государственный орган исполнительной власти	Государственный комитет Республики Татарстан по биологическим ресурсам



Характеристика объекта и его значение. Общая площадь памятника природы составляет 193,9 гектара.

Организация государственного природного заказника регионального значения основана на сохранении естественных лесных экосистем, геологических объектов, биологического разнообразия, редких объектов растительного и животного мира и среды их обитания.

Останец Приволжской возвышенности, сочетающий ландшафтные, исторические и геологические памятники, богатый набор луговых и степных видов растений. На крутых обрывах к Волге обнажаются верхнепермские коренные породы, среди которых можно видеть доломиты и известняки – пачки «серый камень», загипсованные доломиты – пачки «шиханы», аргиллиты и мергели – пачки «опоки». Из 3 км береговой линии, окаймляющей гору Лобач с востока и севера, более 2 км приходится на оползневые участки. В 1937 г. в овраге у горы Лобач обнаружены 2 полных скелета мамонтов.

Здесь известно 13 археологических памятников, такие как стоянки древних людей эпохи палеолита, остатки окопов и траншей периода гражданской войны.

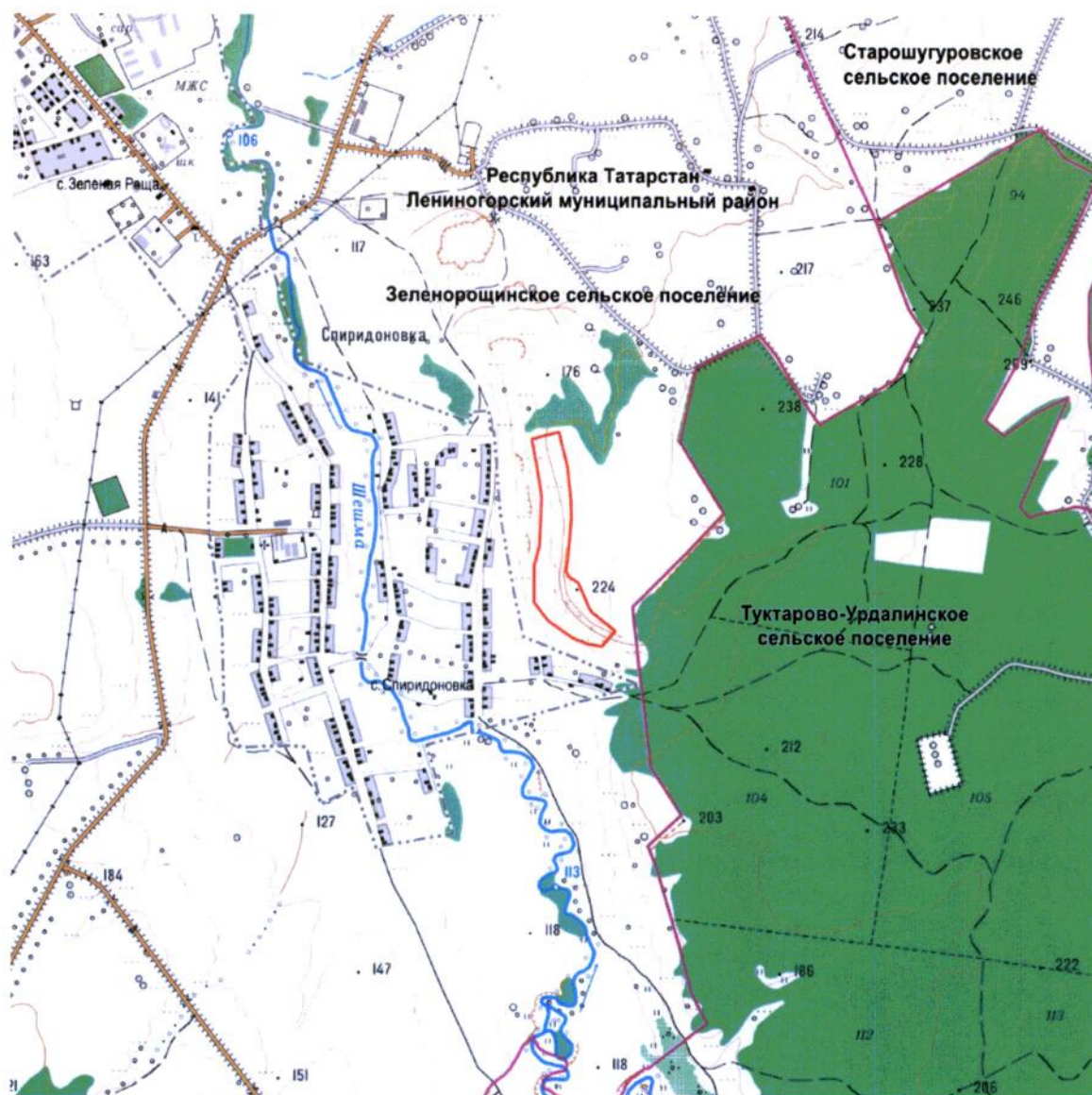
Данная территория является местом обитания объектов животного мира и местом произрастания объектов растительного мира (бедренец известковолубивый, медведица сельская, многоцветница садовая, обыкновенная гадюка и крапчатый суслик), в том числе занесенных в Красную книгу Республики Татарстан.

Меры охраны. Согласно режиму охраны заказника, установленному законодательством Российской Федерации и законодательством Республики Татарстан.»;

подраздел «Покш Пандо [210]» раздела «Лениногорский муниципальный район» изложить в следующей редакции:

«Покш Пандо [210]

Статус	Памятник природы регионального значения
Учредительные документы	Постановление Кабинета Министров Республики Татарстан от 29.09.2020 № 881
Местоположение	Лениногорский муниципальный район Республики Татарстан
Контролирующий государственный орган исполнительной власти	Государственный комитет Республики Татарстан по биологическим ресурсам



Характеристика объекта и его значение. Общая площадь памятника природы составляет 12,6 гектара.

Организация памятника природы основана на сохранении уникальных природных ландшафтов, биологического разнообразия, редких объектов растительного и животного мира, обитающих и произрастающих на них.

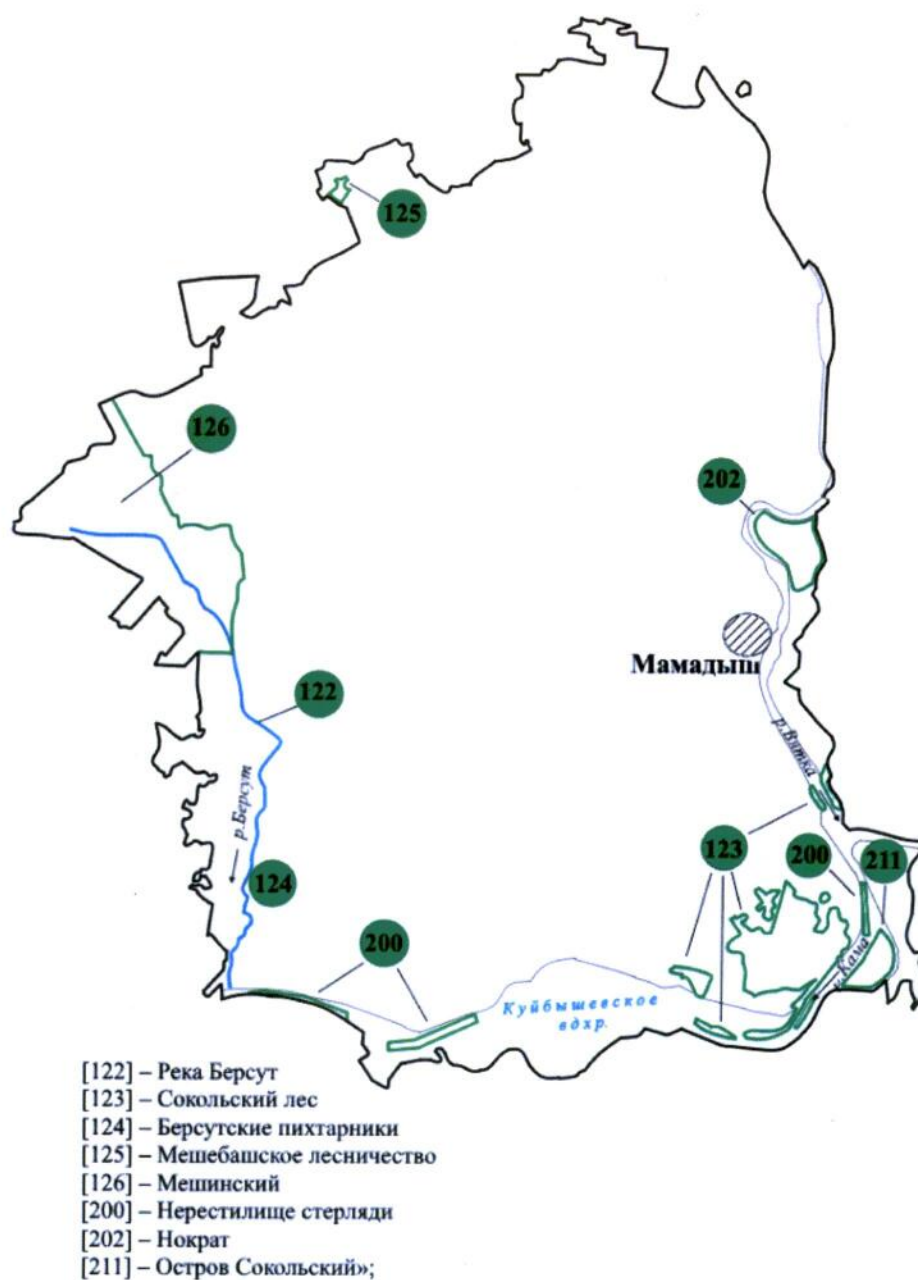
Данная территория является местом обитания редких видов растений (ковыль красивейший, ковыль перистый и другие растения) и животных (лунь луговой, пустельга обыкновенная), в том числе занесенных в Красную книгу Республики Татарстан. На территории природного комплекса встречается редкий вид птицы – могильник, занесенный в Красную книгу Российской Федерации и Красную книгу Республики Татарстан.

Меры охраны. Согласно режиму охраны памятника природы, установленному законодательством Российской Федерации и законодательством Республики Татарстан.»;

в разделе «Мамадышский муниципальный район»:

карту-схему Мамадышского муниципального района и примечания к ней изложить в следующей редакции:

«Мамадышский муниципальный район



наименование подраздела «Мешевашское лесничество (Пихтарник Порфирьева) [125]» изложить в следующей редакции:

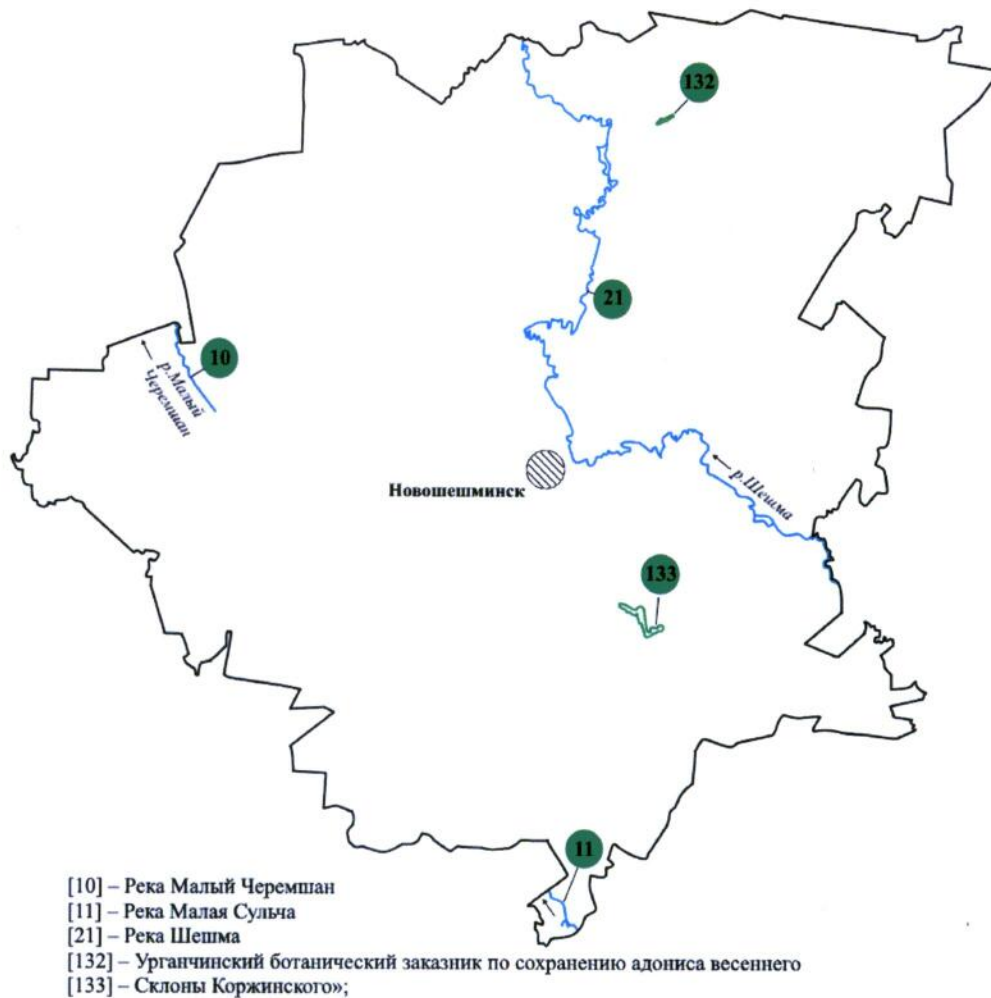
«Мешевашское лесничество [125]»;

подраздел «Нерестилище стерляди [200]» раздела «Менделеевский муниципальный район» признать утратившим силу;

в разделе «Новошешминский муниципальный район»:

карту-схему Новошешминского муниципального района и примечания к ней изложить в следующей редакции:

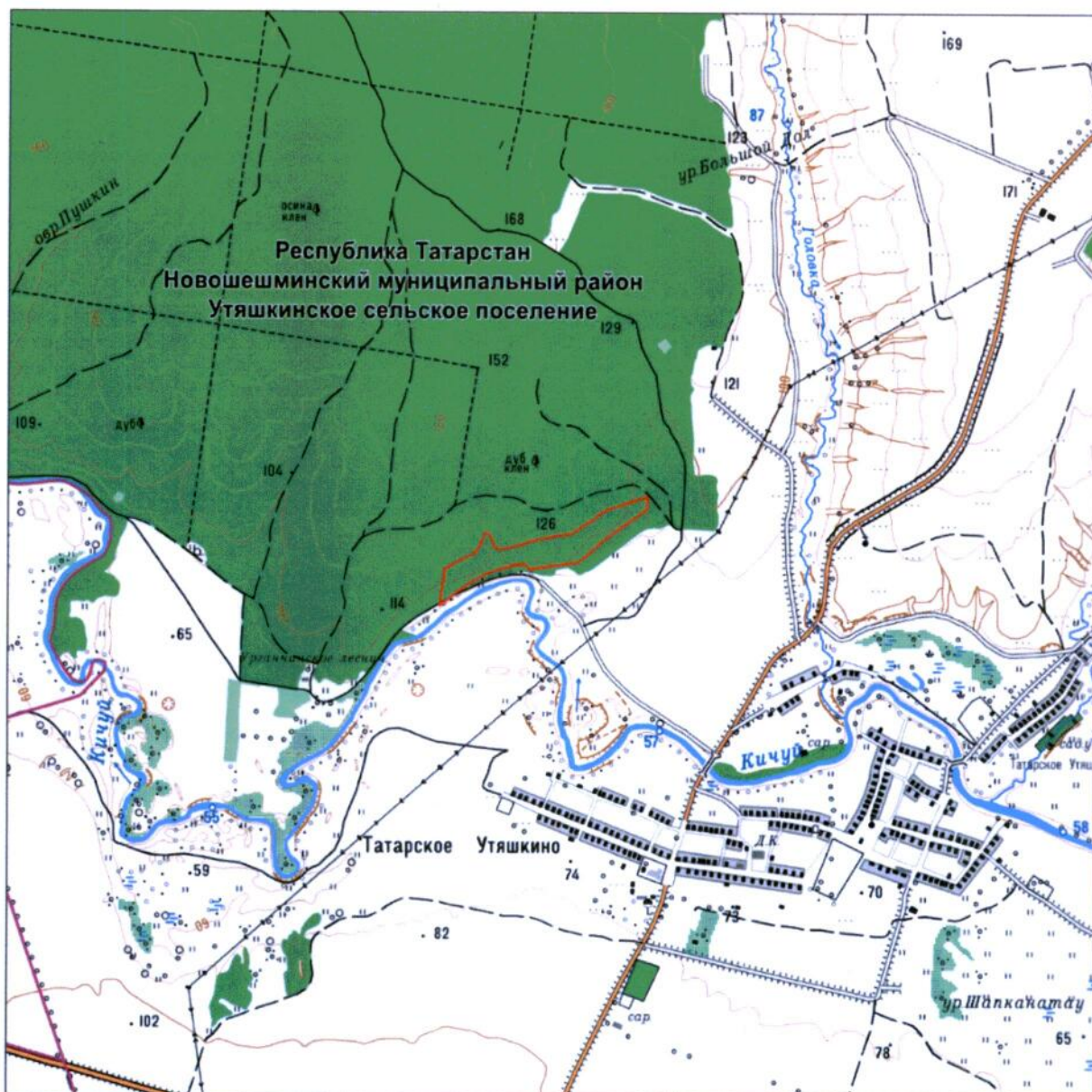
«Новошешминский муниципальный район



подраздел «Урганчинский ботанический заказник по сохранению адониса весеннего [132]» изложить в следующей редакции:

«Урганчинский ботанический заказник по сохранению адониса весеннего [132]

Статус	Государственный природный заказник регионального значения биологического (ботанического) профиля
Учредительные документы	Постановление Совета Министров Татарской АССР от 23.07.1991 № 313, постановление Кабинета Министров Республики Татарстан от 29.12.2005 № 644
Местоположение	Новошешминский муниципальный район Республики Татарстан
Контролирующий государственный орган исполнительной власти	Государственный комитет Республики Татарстан по биологическим ресурсам



Характеристика объекта и его значение. Общая площадь заказника составляет 9,14 гектара.

Организация заказника основана на сохранении адониса весеннего.

Расположен на крутом склоне южной экспозиции. Флора территории представлена более чем 50 видами травянистых растений, в том числе ценными видами лекарственных растений. Данная территория является местом произрастания редких видов растений (адонис весенний, ковыль перистый, скабиоза исетская и др.), в том числе занесенных в Красную книгу Республики Татарстан.

Участок был объявлен охраняемым в 1980 году по инициативе ученых Казанского государственного медицинского института. При создании заказника плотность адониса весеннего достигала около 3 растений на 1 кв.метр площади.

Меры охраны. Согласно режиму охраны заказника, установленному законодательством Российской Федерации и законодательством Республики Татарстан.»;

дополнить подразделами следующего содержания:

«Река Малый Черемшан [10]

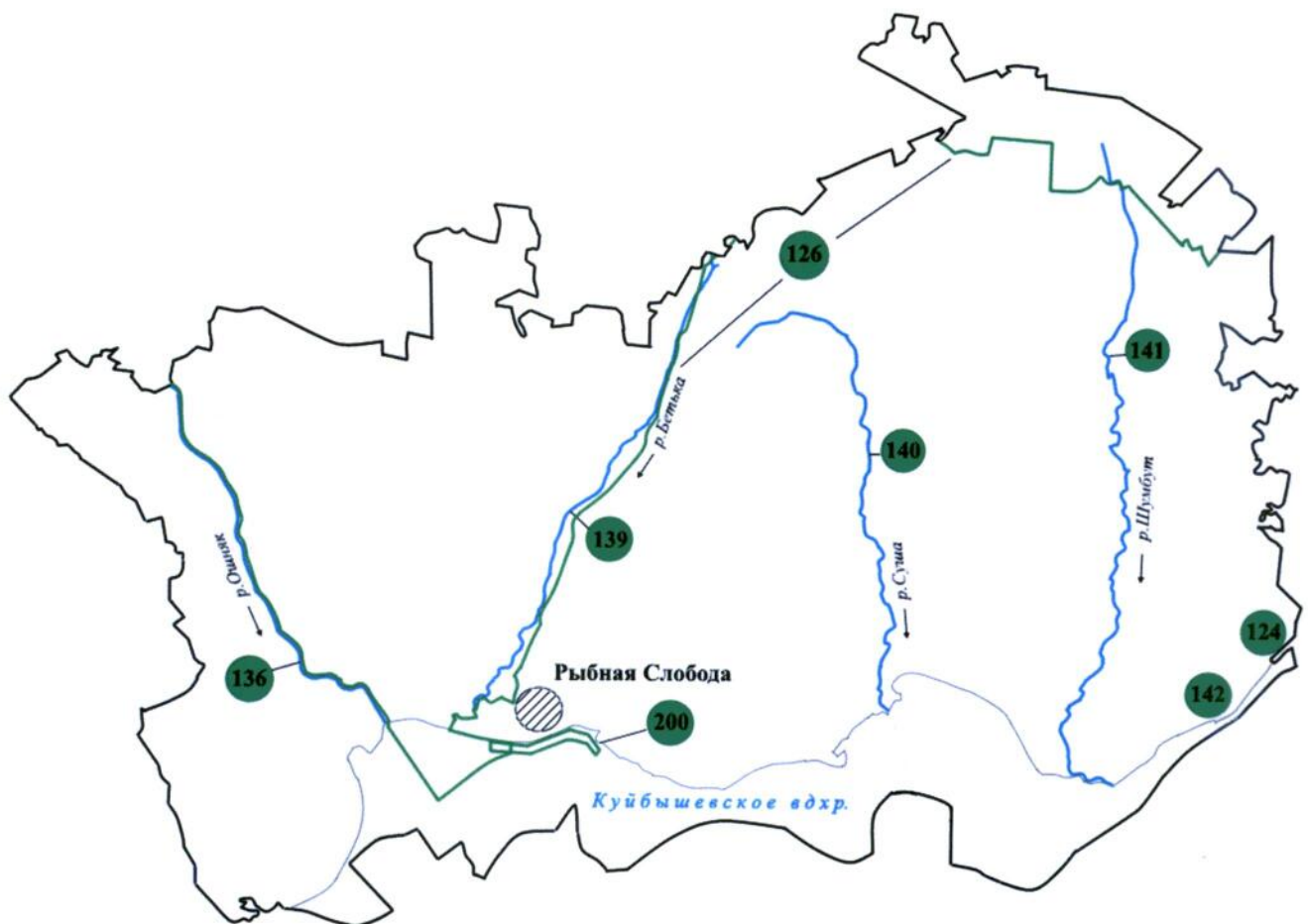
(см. Аксубаевский район)»;

«Река Малая Сульча [11]

(см. Аксубаевский район)»;

карту-схему Рыбно-Слободского муниципального района раздела «Рыбно-Слободский муниципальный район» изложить в следующей редакции:

«Рыбно-Слободский муниципальный район

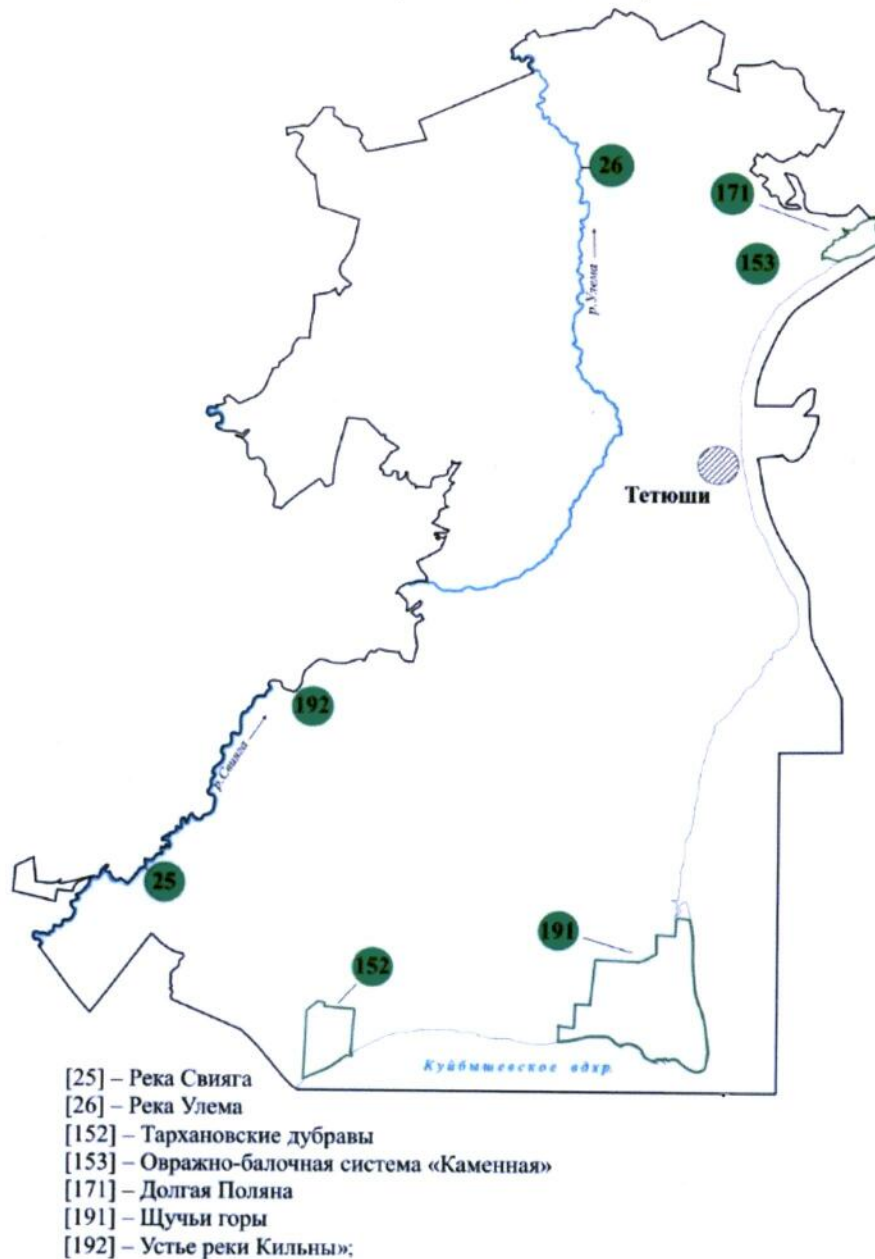


- [124] – Берсутские пихтарники
- [126] – Мешинский
- [136] – Река Ошняк
- [139] – Река Бетька
- [140] – Река Суша
- [141] – Река Шумбут
- [142] – Лесные культуры лиственницы 1906 года
- [200] – Нерестилище стерляди»;

в разделе «Тетюшский муниципальный район»:

карту-схему Тетюшского муниципального района и примечания к ней изложить в следующей редакции:

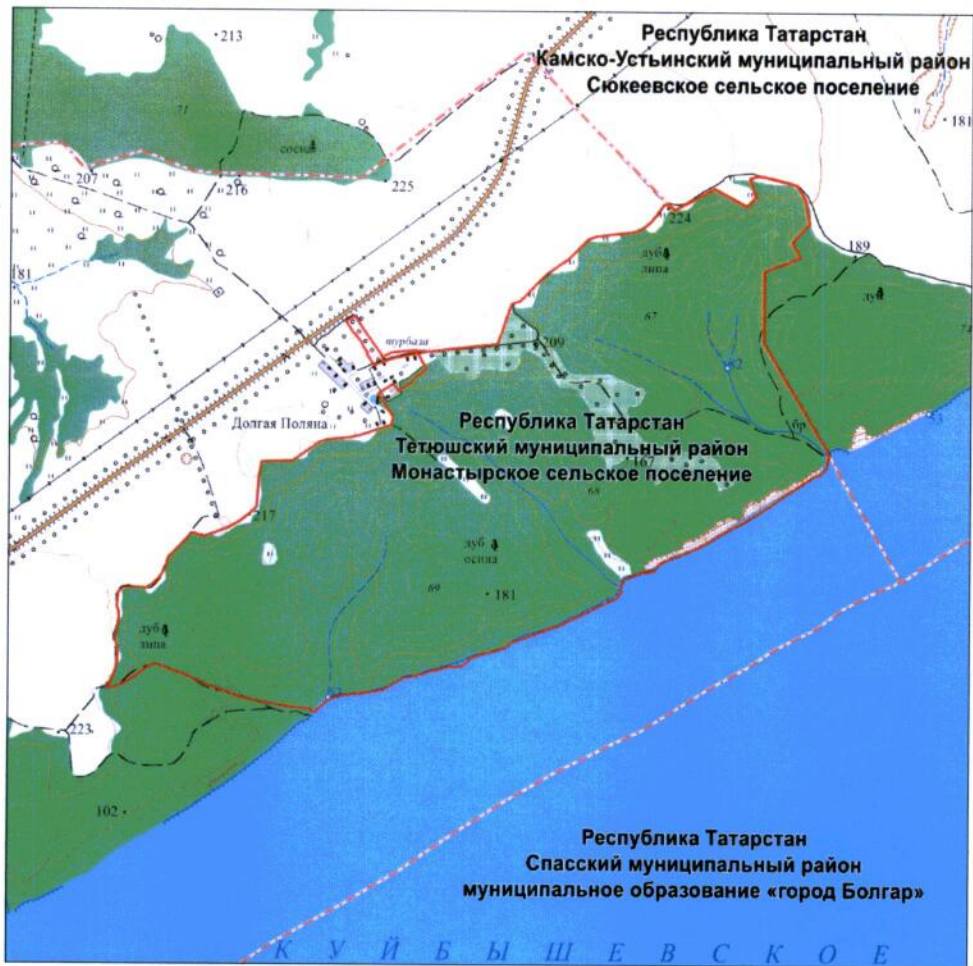
«Тетюшский муниципальный район



подраздел «Долгая Поляна [171]» изложить в следующей редакции:

«Долгая Поляна [171]»

Статус	Государственный природный заказник регионального значения комплексного профиля
Учредительные документы	Постановление Кабинета Министров Республики Татарстан от 03.11.2004 № 471
Местоположение	Тетюшский муниципальный район Республики Татарстан
Контролирующий государственный орган исполнительной власти	Государственный комитет Республики Татарстан по биологическим ресурсам



Характеристика объекта и его значение. Общая площадь заказника составляет 408,3 гектара.

Организация заказника основана на сохранении и восстановлении уникального природного ландшафта, природных комплексов, биологического разнообразия, редких объектов растительного и животного мира и среды их обитания.

Территория заказника расположена на водоразделе между реками Волга и Свияга и представляет собой возвышенную равнину, являющуюся нижним плато Приволжской возвышенности с абсолютными высотами 180 – 220 метров. Почвы – черноземы и темно-серые лесные.

Данная территория является местом произрастания редких видов растений (венерин башмачок настоящий, лопух дубравный, звездчатка Бунге, стальник полевой), в том числе занесенных в Красную книгу Республики Татарстан.

На данной территории зафиксировано 2 вида земноводных, 3 вида пресмыкающихся, 87 видов птиц, 22 вида млекопитающих: жук-олень, жук-носорог, майка синяя, скакун полевой, златоглазка перламутровая, махаон, адмирал, сатир Дриада, галатея, углокрыльница V-белое, ленточник тополевый, шмель йонеллюс, люцерновая пчела-листорез, гадюка обыкновенная, медянка, веретеница, дрофа, лунь полевой, орлан-белохвост, подорлик большой, скопа, дятел зеленый, дятел седой, зимородок обыкновенный, жаворонок лесной, тушканчик большой, в том числе занесенных в Красную книгу Республики Татарстан.

В историческом отношении большой интерес на территории заказника представляет особняк имения Молоствовых (в прошлом предводителей Тетюшского

уездного дворянства). Особняк, построенный в готическом стиле, гармонично вписывается в окружающий природный ландшафт, украшением которого является аллея лиственниц, состоящая из 400 столетних деревьев.

Меры охраны. Согласно режиму охраны заказника, установленному законодательством Российской Федерации и законодательством Республики Татарстан.»;

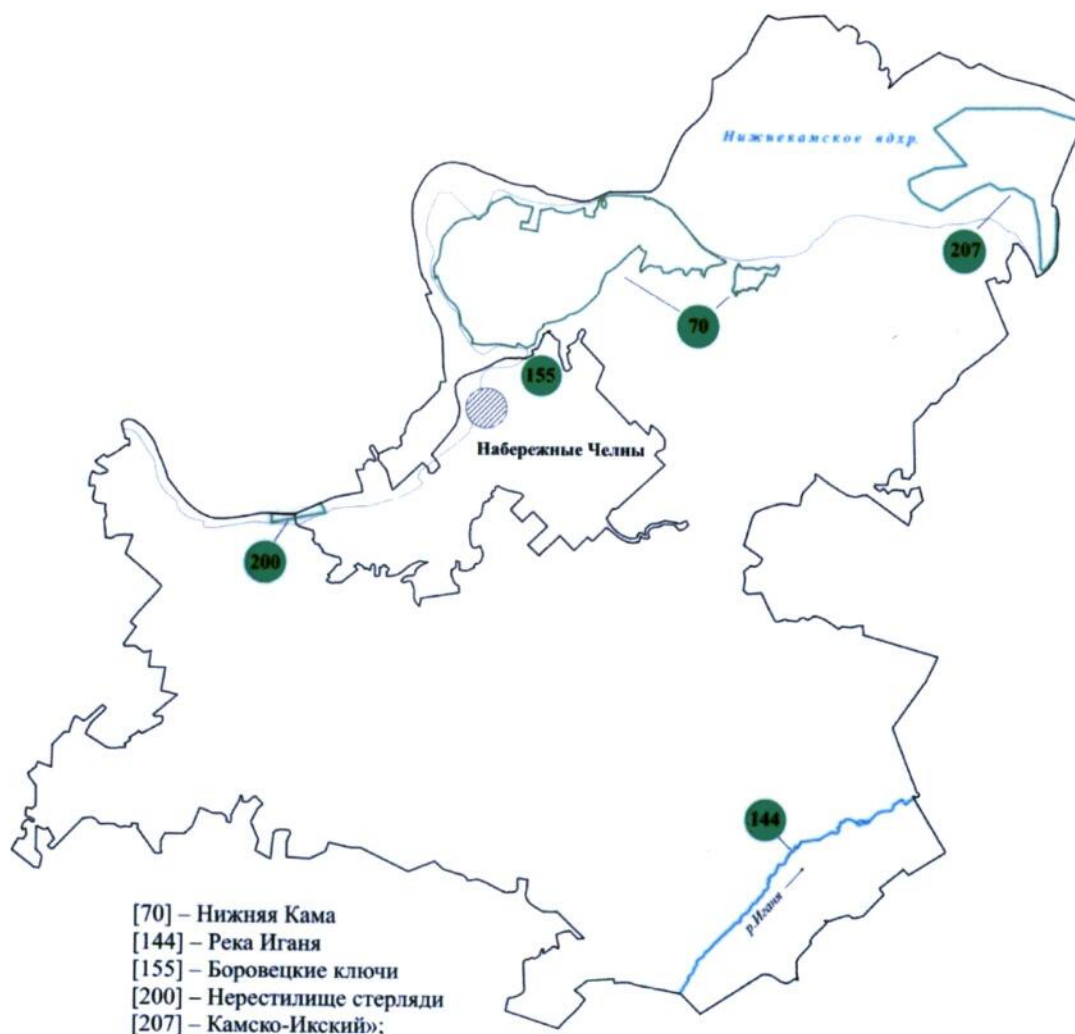
наименование подраздела «Устье р.Кильны [192]» изложить в следующей редакции:

«Устье реки Кильны [192]»;

в разделе «Тукаевский муниципальный район»:

карту-схему Тукаевского муниципального района и примечания к ней изложить в следующей редакции:

«Тукаевский муниципальный район



наименование подраздела «Боровецкие Ключи [155]» изложить в следующей редакции:

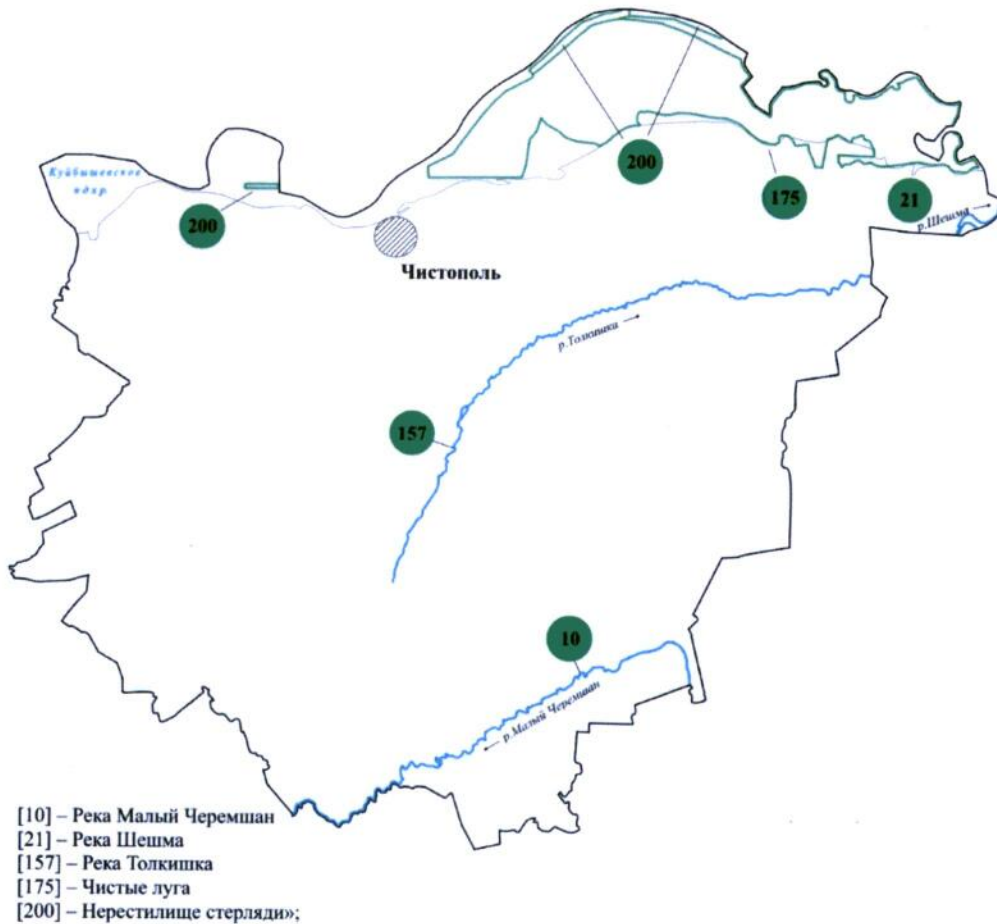
«Боровецкие ключи [155]»;

дополнить подразделами следующего содержания:

«Река Иганя [144]

(см.Мензелинский район)»;
 в разделе «Чистопольский муниципальный район»:
 карту-схему Чистопольского муниципального района и примечания к ней
 изложить в следующей редакции:

«Чистопольский муниципальный район



дополнить подразделом следующего содержания:

«Река Шешма [21]

(см.Альметьевский район)».

И.о.Премьер-министра
 Республики Татарстан



Р.К.Нигматуллин