



ПРИКАЗ

28.09.2021

БОЕРЫК

№ *221-11*

О включении выявленного объекта культурного наследия «Городской дом почтовых служащих», расположенного по адресу: Республика Татарстан, г. Чистополь, ул. К. Маркса, д.42, лит. А., в единый государственный реестр объектов культурного наследия (памятников истории и культуры) народов Российской Федерации в качестве объекта культурного наследия местного (муниципального) значения «Городской дом почтовых служащих», утверждении границ и режимов использования его территории и предмета охраны

В соответствии с Федеральным законом от 25 июня 2002 года № 73–ФЗ «Об объектах культурного наследия (памятниках истории и культуры) народов Российской Федерации», Законом Республики Татарстан от 1 апреля 2005 года № 60-ЗРТ «Об объектах культурного наследия в Республике Татарстан», постановлением Кабинета Министров Республики Татарстан от 10.06.2016 № 393 «Об утверждении Положения о порядке принятия решения о включении объекта культурного наследия местного (муниципального) значения в единый государственный реестр объектов культурного наследия (памятников истории и культуры) народов Российской Федерации», положительным заключением государственной историко-культурной экспертизы от 02.02.2021, приказываю:

1. Включить выявленный объект культурного наследия «Городской дом почтовых служащих», расположенный по адресу: Республика Татарстан, г. Чистополь, ул. К. Маркса, д.42, лит. А., в единый государственный реестр объектов культурного наследия (памятников истории и культуры) народов Российской Федерации в качестве объекта культурного наследия местного (муниципального) значения «Городской дом почтовых служащих».

2. Утвердить границы территории объекта культурного наследия местного (муниципального) значения «Городской дом почтовых служащих», расположенного

по адресу: Республика Татарстан, г. Чистополь, ул. К. Маркса, д.42, лит. А., согласно приложению № 1 к настоящему приказу.

3. Утвердить режим использования территории объекта культурного наследия местного (муниципального) значения «Городской дом почтовых служащих», расположенного по адресу: Республика Татарстан, г. Чистополь, ул. К. Маркса, д.42, лит. А., согласно приложению № 2 к настоящему приказу.

4. Утвердить предмет охраны объекта культурного наследия местного (муниципального) значения «Городской дом почтовых служащих», расположенного по адресу: Республика Татарстан, г. Чистополь, ул. К. Маркса, д.42, лит. А., согласно приложению № 3 к настоящему приказу.

5. Контроль за исполнением настоящего приказа оставляю за собой.

Председатель Комитета



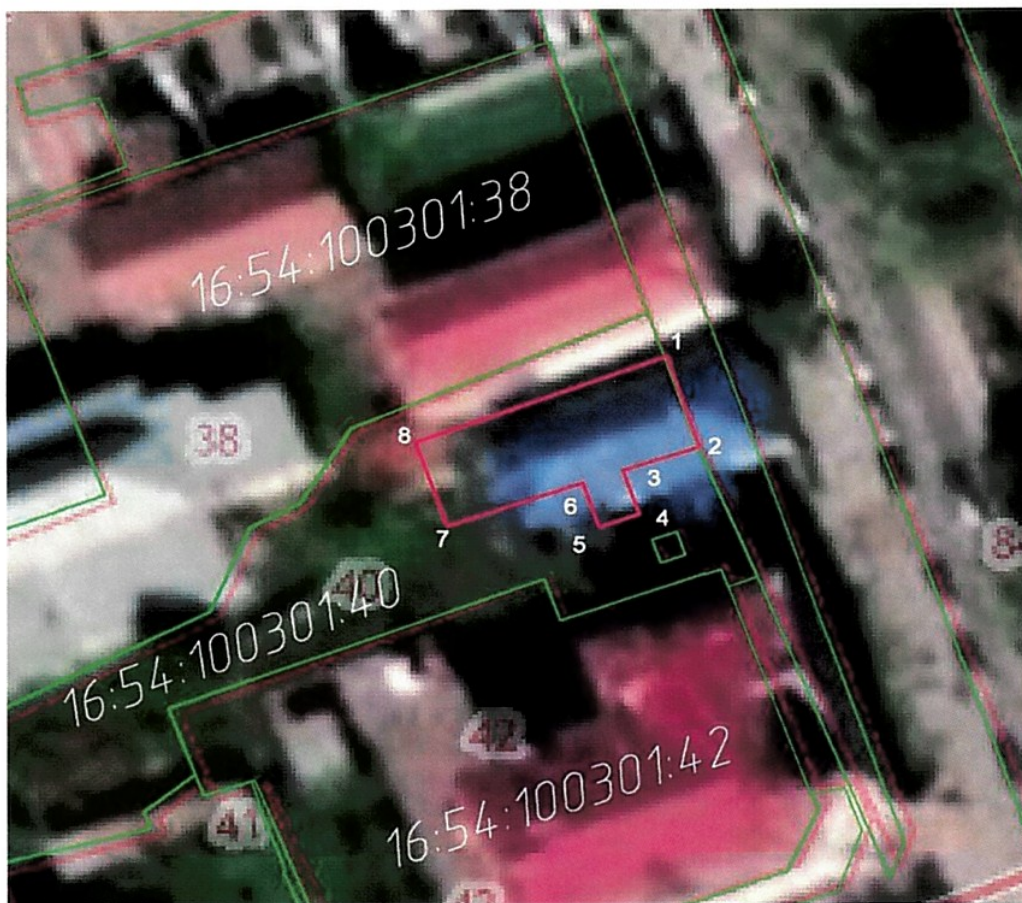
И.Н. Гуцин

Приложение № 1
к приказу Комитета
Республики Татарстан по охране
объектов культурного наследия
от 28.09.21 года № 221-17

Границы территории

объекта культурного наследия местного (муниципального) значения
«Городской дом почтовых служащих», расположенного по адресу: Республика
Татарстан, г. Чистополь, ул. К. Маркса, д.42, лит. А.

Карта (схема) границ территории объекта культурного наследия местного
(муниципального) значения «Городской дом почтовых служащих», расположенного
по адресу: Республика Татарстан, г. Чистополь, ул. К. Маркса, д.42, лит. А.



Масштаб 1:500

Условные обозначения:

- _____ - контур объекта культурного наследия;
- _____ - граница территории объекта культурного наследия;
- - существующая часть границ земельного участка, в пределах которых расположен объект;
- _____ - существующая часть границ земельных участков, в пределах которых расположен объект.

Таблица характерных точек
границы территории объекта культурного наследия местного
(муниципального) значения «Городской дом почтовых служащих», расположенного
по адресу: Республика Татарстан, г. Чистополь, ул. К. Маркса, д.42, лит. А.

№	Координаты точки в местной системе координат (МСК-16)	
	X	Y
1	429981.10	2211793.03
2	429973.55	2211795.50
3	429971.59	2211789.73
4	429967.97	2211790.96
5	429966.92	2211787.86
6	429970.54	2211786.63
7	429967.02	2211776.31
8	429974.06	2211773.94

Приложение № 2
к приказу Комитета
Республики Татарстан по охране
объектов культурного наследия
от 28.09.21 года № 221-17

Режим использования

территории объекта культурного наследия местного (муниципального) значения «Городской дом почтовых служащих», расположенного по адресу: Республика Татарстан, г. Чистополь, ул. К. Маркса, д.42, лит. А.

В границах территории объекта культурного наследия местного (муниципального) значения «Городской дом почтовых служащих», расположенного по адресу: Республика Татарстан, г. Чистополь, ул. К. Маркса, д.42, лит. А., **разрешается:**

- проведение работ по сохранению объекта культурного наследия, направленных на обеспечение физической сохранности объекта культурного наследия, в том числе консервация, ремонт, реставрация, приспособление для современного использования;
- ведение хозяйственной деятельности, не противоречащей требованиям обеспечения сохранности объекта культурного наследия и позволяющей обеспечить функционирование объекта культурного наследия в современных условиях;
- использование и приспособление объекта культурного наследия для современного использования в соответствии с видами функционального использования без изменения его особенностей, составляющих предмет охраны;
- снос сооружений и объектов, в том числе временных, нарушающих целостность объекта культурного наследия с учетом требований Федерального закона от 25 июня 2002 года № 73-ФЗ «Об объектах культурного наследия (памятниках истории и культуры) народов Российской Федерации»;
- капитальный ремонт существующих объектов инженерной инфраструктуры (внешние сети водоснабжения, канализации, теплоснабжения, газоснабжения, электроснабжения, телефонизации и др.), а также прокладка новых объектов инженерной инфраструктуры подземным способом при условии отсутствия влияния производимых работ (в том числе динамических воздействий) на объект культурного наследия;
- благоустройство территории, направленное на сохранение, использование и популяризацию объекта культурного наследия;
- использование в покрытии площадок традиционных материалов (кирпич, камень, гранит и иные природные материалы, а также материалы, имитирующие натуральные);
- применение отдельно стоящего оборудования освещения, отвечающего характеристикам элементов исторической среды;
- озеленение: сохранение деревьев, санирующая и санитарная рубка зеленых насаждений, высадка новых элементов озеленения;
- сохранение историко-градостроительной среды, воссоздание утраченных исторических элементов ценных в мемориальном и архитектурно-ансамблевом отношении (зданий, строений, сооружений, малых архитектурных форм, ограждений,

ворот) при наличии достаточных научных данных, необходимых для их воссоздания с учетом требований Федерального закона от 25 июня 2002 года № 73-ФЗ «Об объектах культурного наследия (памятниках истории и культуры) народов Российской Федерации»;

- установка информационных надписей и обозначений на главном фасаде объекта культурного наследия не выше первого этажа;

- размещение средств наружной информации (вывесок), предназначенных для доведения до сведения потребителей в соответствии с требованиями Федерального закона от 07.02.1992 № 2300-1 «О защите прав потребителей»: информация о профиле деятельности, фирменном наименовании организации, месте ее нахождения (адресе) и режиме работы, о государственной регистрации индивидуального предпринимателя и наименовании зарегистрировавшего его органа в соответствии с законодательством;

- высота средств наружной информации (вывесок) должна составлять не более 2/3 от высоты фриза, простенка между окнами этажей, в пределах которой регламентируется размещение той или иной конструкции.

Все вышеуказанные работы проводятся в соответствии с требованиями Федерального закона от 25 июня 2002 года № 73-ФЗ «Об объектах культурного наследия (памятниках истории и культуры) народов Российской Федерации».

В границах территории объекта культурного наследия местного (муниципального) значения «Городской дом почтовых служащих», расположенного по адресу: Республика Татарстан, г. Чистополь, ул. К. Маркса, д.42, лит. А., **запрещается:**

- строительство объектов капитального строительства и увеличение объемно-пространственных характеристик существующих на территории памятника или ансамбля объектов капитального строительства; проведение земляных, строительных, мелиоративных и иных работ, за исключением работ по сохранению объекта культурного наследия или его отдельных элементов, сохранению историко-градостроительной или природной среды объекта культурного наследия;

- установка на фасадах и крыше объекта культурного наследия кондиционеров, крупногабаритных антенн и иных элементов инженерного оборудования;

- установка средств наружной рекламы;

- прокладка объектов инженерной инфраструктуры (внешние сети водоснабжения, канализации, теплоснабжения, газоснабжения, электроснабжения, телефонизации и др.) надземным способом;

- установка киосков, павильонов, навесов, малых архитектурных форм, за исключением восстановления утраченных;

- использование технологий, создающих динамические нагрузки (применение машин ударного действия, таких, как прессы, молоты и т. д., кривошипно-шатунных механизмов, молотов и других механизмов ударного действия, одновременное использование большого количества машин с синхронным или асинхронным приводом) на объект культурного наследия и на окружающую его застройку;

- засорение территории объекта культурного наследия строительными, бытовыми отходами любого вида и форм;

- вырубка деревьев, за исключением санитарных рубок.

Приложение № 3
к приказу Комитета
Республики Татарстан по охране
объектов культурного наследия
от 28.09.21 года № 221-17

Предмет охраны

объекта культурного наследия местного (муниципального) значения
«Городской дом почтовых служащих», расположенного по адресу:
Республика Татарстан, г. Чистополь, ул. К. Маркса, д.42, лит. А.

Предметом охраны объекта культурного наследия местного (муниципального) значения являются:

1. Градостроительные особенности:

- местоположение и градостроительные характеристики здания, участвующего в формировании фронта застройки улицы К. Маркса, его роль в композиционно-планировочной структуре владения и квартала, закрепляет красную линию улицы К. Маркса.

2. Объемно-пространственная композиция:

- прямоугольное в плане, двухэтажное деревянное здание с выступающей со стороны двора двухэтажной меньшей по высоте частью; деревянное ограждение по улице Маркса;

3. Крыша:

- Историческая конфигурация, геометрия, габариты и конструктивное решение крыши, карнизные выносы, материал и характер кровельного покрытия (листовое железо); отметки по коньку здания; дымовые трубы;

4. Конструктивная схема здания, перемычки, конструкции; перекрытия; бревенчатые стены;

- местоположение, форма, размер, оформление оконных и дверных проемов; столярные заполнения оконных проемов, материал - дерево, характер оформления (уточняется в процессе реставрационных исследований);

5. Композиционное решение и архитектурно-художественное оформление фасадов:

- фасад по улице К.Маркса - высокая цокольная часть; симметричная композиция основного двухэтажного объема фасада в 3 оконных оси; обшивка стен тесом; филенчатые лопатки по углам здания с каннелированными пилястрами, профилированный венчающий карниз; междуэтажный профильный карниз; деревянные наличники простого рисунка с прямыми сандриками;

- дворовой фасад: ассиметричная композиция двухэтажного объема с пристроем; обшивка стен тесом; арочная профилированная тяга с замковым камнем над входом пристроя; филенчатые лопатки по углам здания с каннелированными пилястрами, профилированный венчающий карниз; междуэтажный профильный карниз; деревянные наличники простого рисунка с прямыми сандриками;

6. Интерьеры:

- местоположение, габариты, материал и конструктивное решение лестниц;

- пространственно-планировочная структура интерьеров здания в пределах капитальных стен и перекрытий;
- тянутые профилированные карнизы.

*Изменение предмета охраны может быть осуществлено в порядке и случаях, предусмотренных законодательством об объектах культурного наследия.

**ТАБЛИЦА ПРЕДМЕТА ОХРАНЫ
(ОСНОВНЫХ ЭЛЕМЕНТОВ, ПРЕДЛАГАЕМЫХ К ОХРАНЕ*)**

№	Предмет охраны	Фотофиксация основных элементов
1	<p>Градостроительные особенности:</p> <ul style="list-style-type: none"> - местоположение и градостроительные характеристики здания, участвующего в формировании фронта застройки улицы К. Маркса, его роль в композиционно-планировочной структуре владения и квартала, закрепляет красную линию улицы К. Маркса. 	
2	<p>Объемно-пространственная композиция:</p> <ul style="list-style-type: none"> - прямоугольное в плане, двухэтажное деревянное здание с выступающей со стороны двора двухэтажной меньшей по высоте частью; деревянное ограждение по улице Маркса. 	
3	<p>Крыша:</p> <ul style="list-style-type: none"> - историческая конфигурация, геометрия, габариты и конструктивное решение крыши, карнизные выносы, материал и характер кровельного покрытия (листовое железо); отметки по коньку здания; дымовые трубы. 	
4	<p>Конструктивная схема здания, перемычки, конструкции; перекрытия; бревенчатые стены;</p> <ul style="list-style-type: none"> - местоположение, форма, размер, оформление 	

	<p>оконных и дверных проемов; столярные заполнения оконных проемов, материал - дерево, характер оформления (уточняется в процессе реставрационных исследований).</p>
<p>5</p> <p>Композиционное решение и архитектурно-художественное оформление фасадов:</p> <ul style="list-style-type: none"> - фасад по улице К. Маркса; - высокая цокольная часть; симметричная композиция основного двухэтажного объема фасада в 3 оконных оси; обшивка стен тесом; филенчатые лопатки по углам здания с каннелированными пилястрами, профилированный венчающий карниз; междуэтажный профильный карниз; деревянные наличники простого рисунка с прямыми сандриками; - дворовой фасад: ассиметричная композиция двухэтажного объема с пристроем; обшивка стен тесом; арочная профилированная тяга с замковым камнем над входом пристроя; филенчатые лопатки по углам здания с каннелированными пилястрами, профилированный венчающий карниз; 	

	<p>междуэтажный профильный карниз; деревянные наличники простого рисунка с прямыми сандриками.</p>	
6	<p>Интерьеры: -местоположение, габариты, материал и конструктивное решение лестниц; -пространственно- планировочная структура интерьеров здания в пределах капитальных стен и перекрытий; - тянутые профилированные карнизы.</p>	

* Предмет охраны подлежит уточнению и дополнению при дальнейшем исследовании объекта, а также в процессе производства реставрационных работ.