



ПОСТАНОВЛЕНИЕ

КАРАР

25.02.2021

г. Заинск

№ 114

«О внесении изменений в постановление Исполнительного комитета Заинского муниципального района Республики Татарстан от 09.01.2020 № 01 «Об утверждении административного регламента предоставления муниципальной услуги по выдаче разрешения на ввод объекта в эксплуатацию»

В целях приведения в соответствие с действующим законодательством, в соответствии с Федеральным законом от 27 июля 2010 года № 210-ФЗ «Об организации предоставления государственных и муниципальных услуг», Градостроительным кодексом Российской Федерации, постановлением Исполнительного комитета Заинского муниципального района Республики Татарстан от 06.03.2018 № 360 «Об утверждении Порядка разработки и утверждения административных регламентов предоставления муниципальных услуг», ст. 45 Устава Заинского муниципального района Исполнительный комитет Заинского муниципального района Республики Татарстан

постановляет:

1. Внести в приложение постановления Исполнительного комитета Заинского муниципального района от 09.01.2020 № 01 «Об утверждении административного регламента предоставления муниципальной услуги по выдаче разрешения на ввод объекта в эксплуатацию» следующие изменения:

1.1. в «п. 1.4» добавить абзац «Федеральный закон "О социальной защите инвалидов в Российской Федерации" от 24.11.1995 N 181-ФЗ (далее – Федеральный закон №181-ФЗ)»;

1.2. в «п. 2.5 пп.7» слова «документы, подтверждающие соответствие построенного, реконструированного объекта капитального строительства техническим условиям и подписанные представителями организаций, осуществляющих эксплуатацию сетей инженерно-технического обеспечения (при их наличии)» заменить словами «документы, подтверждающие соответствие построенного, реконструированного объекта капитального строительства техническим условиям и подписанные представителями организаций, осуществляющих эксплуатацию сетей инженерно-

технического обеспечения (при их наличии), а также документы, подтверждающие передачу гарантирующим поставщикам электрической энергии в эксплуатацию приборов учета электрической энергии многоквартирных домов и помещений в многоквартирных домах, подписанные представителями гарантирующих поставщиков электрической энергии»;

1.3. в "п. 2.14" добавить абзац «Обеспечивается инвалидам (включая инвалидов, использующих кресла-коляски и собак-проводников):

1) условия для беспрепятственного доступа к объектам социальной, инженерной и транспортной инфраструктур (жилым, общественным и производственным зданиям, строениям и сооружениям, включая те, в которых расположены физкультурно-спортивные организации, организации культуры и другие организации), к местам отдыха и к предоставляемым в них услугам;

2) условия для беспрепятственного пользования железнодорожным, воздушным, водным транспортом, автомобильным транспортом и городским наземным электрическим транспортом в городском, пригородном, междугородном сообщении, средствами связи и информации (включая средства, обеспечивающие дублирование звуковыми сигналами световых сигналов светофоров и устройств, регулирующих движение пешеходов через транспортные коммуникации);

3) возможность самостоятельного передвижения по территории, на которой расположены объекты социальной, инженерной и транспортной инфраструктур, входа в такие объекты и выхода из них, посадки в транспортное средство и высадки из него, в том числе с использованием кресла-коляски;

4) сопровождение инвалидов, имеющих стойкие расстройства функции зрения и самостоятельного передвижения, и оказание им помощи на объектах социальной, инженерной и транспортной инфраструктур;

5) надлежащее размещение оборудования и носителей информации, необходимых для обеспечения беспрепятственного доступа инвалидов к объектам социальной, инженерной и транспортной инфраструктур и к услугам с учетом ограничений их жизнедеятельности;

6) дублирование необходимой для инвалидов звуковой и зрительной информации, а также надписей, знаков и иной текстовой и графической информации знаками, выполненными рельефно-точечным шрифтом Брайля, допуск сурдопереводчика и тифлосурдопереводчика;

7) допуск на объекты социальной, инженерной и транспортной инфраструктур собаки-проводника при наличии документа, подтверждающего ее специальное обучение и выдаваемого по форме и в порядке, которые определяются федеральным органом исполнительной власти, осуществляющим функции по выработке и реализации государственной политики и нормативно-правовому регулированию в сфере социальной защиты населения;

8) оказание работниками организаций, предоставляющих услуги населению, помощи инвалидам в преодолении барьеров, мешающих получению ими услуг наравне с другими лицами.

2. Опубликовать настоящее постановление в средствах массовой информации и разместить на официальном сайте Заинского муниципального района.

3. Контроль за исполнением настоящего постановления возложить на заместителя Руководителя Исполнительного комитета Заинского муниципального района по

экономическому развитию, промышленности, торговле, содействию
предпринимательству.

**Руководитель
Исполнительного комитета**

A handwritten signature in blue ink, consisting of a large, stylized initial 'Э' followed by a smaller 'Э' and a surname 'Галеев'.

Э.Э. Галеев

Р.Р. Исламова
3-47-87

**Административный регламент
предоставления муниципальной услуги
по выдаче разрешения на ввод объекта в эксплуатацию**

1. Общие положения

1.1. Настоящий административный регламент предоставления муниципальной услуги (далее – Регламент) устанавливает стандарт и порядок предоставления муниципальной услуги по выдаче разрешения на ввод объекта в эксплуатацию (далее – муниципальная услуга).

1.2. Получатели услуги: юридические лица (далее-заявитель).

1.3. Муниципальная услуга предоставляется исполнительным комитетом Заинского муниципального района Республики Татарстан (далее – Исполком).

1.3.1. Место нахождения исполкома: г. Заинск, ул. Крупской, д.6.

Место нахождения специалиста отдела архитектуры и градостроительства (далее – специалист Исполкома): г.Заинск, ул.Крупской, д.6, каб. 15.

График работы:

Понедельник - четверг: с 8:00 до 17:00;

Пятница: с 8:00 до 17:00;

суббота, воскресенье: выходные дни.

Время перерыва для отдыха и питания устанавливается правилами внутреннего трудового распорядка.

Справочный телефон 88(5558) 7-14-14; 3-47-87.

Проход по документам удостоверяющим личность.

1.3.2. Адрес официального сайта муниципального района в информационно-телекоммуникационной сети «Интернет» (далее – сеть «Интернет»): (<http://www.zainnsk.tatar.ru>).

1.3.3. Информация о муниципальной услуге может быть получена:

1) посредством информационных стендов, содержащих визуальную и текстовую информацию о муниципальной услуге, расположенных в помещениях Исполкома, для работы с заявителями. Информация, размещаемая на информационных стендах, включает в себя сведения о муниципальной услуге, содержащиеся в пунктах (подпунктах) 1.1, 1.3.1, 2.3, 2.5, 2.8, 2.10, 2.11, 5.1 настоящего Регламента;

2) посредством сети «Интернет» на официальном сайте муниципального района (<http://www.zainnsk.tatar.ru>);

3) на Портале государственных и муниципальных услуг Республики Татарстан (<http://uslugi.tatar.ru/>);

4) на Едином портале государственных и муниципальных услуг (функций) (<http://www.gosuslugi.ru/>);

5) в Исполкоме:

при устном обращении - лично или по телефону;

при письменном (в том числе в форме электронного документа) обращении – на бумажном носителе по почте, в электронной форме по электронной почте.

1.3.4. Информация по вопросам предоставления муниципальной услуги размещается специалистом Исполкома на официальном сайте муниципального района и на информационных стендах в помещениях Исполкома для работы с заявителями.

1.4. Предоставление муниципальной услуги осуществляется в соответствии с:

Земельным кодексом Российской Федерации от 25.10.2001 №136-ФЗ (далее – ЗК РФ) (Собрание законодательства РФ, 29.10.2001, №44, ст.4147);

Градостроительным кодексом Российской Федерации от 29.12.2004 №190-ФЗ (далее – ГрК РФ) (Собрание законодательства РФ, 03.01.2005, №1 (часть 1), ст.16);

Федеральным законом от 06.10.2003 №131-ФЗ «Об общих принципах организации местного самоуправления в Российской Федерации» (далее – Федеральный закон № 131-ФЗ) (Собрание законодательства РФ, 06.10.2003, №40, ст.3822);

Федеральным законом от 27.07.2010 № 210-ФЗ «Об организации предоставления государственных и муниципальных услуг» (далее – Федеральный закон №210-ФЗ) (Собрание законодательства РФ, 02.08.2010, №31, ст.4179);

Федеральный закон "О социальной защите инвалидов в Российской Федерации" от 24.11.1995 N 181-ФЗ (далее – Федеральный закон №181-ФЗ)

постановлением Правительства Российской Федерации от 01.03.2013 №175 «Об установлении документа, необходимого для получения разрешения на ввод объекта в эксплуатацию» (далее – постановление №175) (Собрание законодательства РФ, 04.03.2013, №9, ст. 968);

приказ Министерства строительства и жилищно-коммунального хозяйства Российской Федерации от 19.02.2015 №117/пр «Об утверждении формы разрешения на строительство и формы разрешения на ввод объекта в эксплуатацию» (далее – приказ 117/пр) (Официальный интернет-портал правовой информации <http://www.pravo.gov.ru>, 13.04.2015);

Законом Республики Татарстан от 28.07.2004 №45-ЗРТ «О местном самоуправлении в Республике Татарстан» (далее – Закон РТ №45-ЗРТ) (Республика Татарстан, №155-156, 03.08.2004);

Уставом Заинского муниципального района Республики Татарстан, принятого Решением Совета Заинского муниципального района от 24.06.2014 № 385 (далее – Устав);

Положением об Исполнительном комитете Заинского муниципального района, от 17.03.2016 № 82, утвержденным Решением Совета Заинского муниципального района (далее – Положение об ИК);

Положением об отделе, утвержденным приказом руководителя Исполкома от 28.04.2010 № 113 (далее – Положение об отделе);

Правилами внутреннего трудового распорядка Исполкома, утвержденными постановлением руководителя Исполкома от 24.03.2016 № 83 (далее – Правила).

1.5. В настоящем регламенте используются следующие термины и определения:

- заявитель - физическое или юридическое лицо (за исключением государственных органов и их территориальных органов, органов государственных внебюджетных фондов и их территориальных органов, органов местного самоуправления) либо их уполномоченные представители, обратившиеся в орган, предоставляющий государственные услуги, или в орган, предоставляющий муниципальные услуги, либо в организации, указанные в частях 2 и 3 статьи 1 Федерального закона от 27.07.2010 № 210-ФЗ, или в организации, указанные в пункте 5 статьи 2 Федерального закона от 27.07.2010 № 210-ФЗ, с запросом о предоставлении государственной или муниципальной услуги, в том числе в порядке, установленном статьей 15.1 Федерального закона от 27.07.2010 № 210-ФЗ, выраженным в устной, письменной или электронной форме;

- застройщик - физическое или юридическое лицо, обеспечивающее на принадлежащем ему земельном участке или на земельном участке иного правообладателя (которому при осуществлении бюджетных инвестиций в объекты капитального строительства государственной (муниципальной) собственности органы государственной власти (государственные органы), Государственная корпорация по атомной энергии "Росатом", Государственная корпорация по космической деятельности "Роскосмос", органы управления государственными внебюджетными фондами или органы местного самоуправления передали в случаях, установленных бюджетным законодательством Российской Федерации, на основании соглашений свои полномочия государственного (муниципального) заказчика) строительство, реконструкцию, капитальный ремонт, снос объектов капитального строительства, а также выполнение инженерных изысканий, подготовку проектной документации для их строительства, реконструкции, капитального ремонта. Застройщик вправе передать свои функции, предусмотренные законодательством о градостроительной деятельности, техническому заказчику;

- технический заказчик - юридическое лицо, которое уполномочено застройщиком и от имени застройщика заключает договоры о выполнении инженерных изысканий, о подготовке проектной документации, о строительстве, реконструкции, капитальном ремонте, сносе объектов капитального строительства, подготавливает задания на выполнение указанных видов работ, предоставляет лицам, выполняющим инженерные изыскания и (или) осуществляющим подготовку проектной документации, строительство, реконструкцию, капитальный ремонт, снос

объектов капитального строительства, материалы и документы, необходимые для выполнения указанных видов работ, утверждает проектную документацию, подписывает документы, необходимые для получения разрешения на ввод объекта капитального строительства в эксплуатацию, осуществляет иные функции, предусмотренные законодательством о градостроительной деятельности (далее также - функции технического заказчика). Функции технического заказчика могут выполняться только членом соответственно саморегулируемой организации в области инженерных изысканий, архитектурно-строительного проектирования, строительства, реконструкции, капитального ремонта, сноса объектов капитального строительства, за исключением случаев, предусмотренных частью 2.1 статьи 47, частью 4.1 статьи 48, частями 2.1 и 2.2 статьи 52, частями 5 и 6 статьи 55.31 ГрК РФ.

- удаленное рабочее место многофункционального центра предоставления государственных и муниципальных услуг – окно приема и выдачи документов, консультирования заявителей в сельских поселениях муниципальных районов;

- техническая ошибка - ошибка (описка, опечатка, грамматическая или арифметическая ошибка либо подобная ошибка), допущенная органом, предоставляющим муниципальную услугу, и приведшая к несоответствию сведений, внесенных в документ (результат муниципальной услуги), сведениям в документах, на основании которых вносились сведения.

В настоящем Регламенте под заявлением о предоставлении муниципальной услуги (далее - заявление) понимается запрос о предоставлении муниципальной услуги (п.2 ст.2 Федерального закона от 27.07.2010 №210-ФЗ). Заявление заполняется на стандартном бланке (приложение №1).

2. Стандарт предоставления муниципальной услуги

Наименование требования стандарта предоставления муниципальной услуги	Содержание требования стандарта	Нормативный акт, устанавливающий муниципальную услугу или требование
2.1. Наименование муниципальной услуги	Выдача разрешения на ввод объекта в эксплуатацию	ст.55 ГрК РФ; п.20 ст.14 Федерального закона № 131-ФЗ; п.20 ст.15 Закона РТ № 45-ЗРТ
2.2 Наименование исполнительно-распорядительного органа местного самоуправления, непосредственно предоставляющего муниципальную услугу	Исполнительный комитет Заинского муниципального района Республики Татарстан	Положение об ИК
2.3. Описание результата предоставления муниципальной услуги	Разрешение на ввод объектов в эксплуатацию (приложение № 2). Отказ в выдаче разрешения с указанием причин отказа.	ч.5 ст.55 ГрК РФ
2.4. Срок предоставления муниципальной услуги, в том числе с учетом необходимости обращения в организации, участвующие в предоставлении муниципальной услуги, срок приостановления предоставления муниципальной услуги в случае, если возможность приостановления предусмотрена законодательством Российской Федерации	Срок предоставления муниципальной услуги - в течение пяти рабочих дней со дня поступления заявления о выдаче разрешения на ввод объекта в эксплуатацию. Выдача дубликата разрешения на ввод объекта в эксплуатацию – три дня. Приостановление срока предоставления муниципальной услуги не предусмотрено	ч.5 ст. 55 ГрК РФ

<p>2.5. Исчерпывающий перечень документов, необходимых в соответствии с законодательными или иными нормативными правовыми актами для предоставления муниципальной услуги, а также услуг, которые являются необходимыми и обязательными для предоставления муниципальных услуг, подлежащих представлению заявителем, способы их получения заявителем, в том числе в электронной форме, порядок их представления</p>	<ol style="list-style-type: none"> 1) Заявление; 2) правоустанавливающие документы на земельный участок, в том числе соглашение об установлении сервитута, решение об установлении публичного сервитута; 3) градостроительный план земельного участка, представленный для получения разрешения на строительство, или в случае строительства, реконструкции линейного объекта проект планировки территории и проект межевания территории (за исключением случаев, при которых для строительства, реконструкции линейного объекта не требуется подготовка документации по планировке территории), проект планировки территории в случае выдачи разрешения на ввод в эксплуатацию линейного объекта, для размещения которого не требуется образование земельного участка; 4) разрешение на строительство; 5) акт приемки объекта капитального строительства (в случае осуществления строительства, реконструкции на основании договора строительного подряда); 6) акт, подтверждающий соответствие параметров построенного, реконструированного объекта капитального строительства проектной документации, в том числе требованиям энергетической эффективности и требованиям оснащенности объекта капитального строительства приборами учета используемых энергетических ресурсов, и 	<p>ч.3, 3.2, 3.3 ст. 55 ГрК РФ</p>
--	--	------------------------------------

подписанный лицом, осуществляющим строительство (лицом, осуществляющим строительство, и застройщиком или техническим заказчиком в случае осуществления строительства, реконструкции на основании договора строительного подряда, а также лицом, осуществляющим строительный контроль, в случае осуществления строительного контроля на основании договора);

7) документы, подтверждающие соответствие построенного, реконструированного объекта капитального строительства техническим условиям и подписанные представителями организаций, осуществляющих эксплуатацию сетей инженерно-технического обеспечения (при их наличии), а также документы, подтверждающие передачу гарантирующим поставщикам электрической энергии в эксплуатацию приборов учета электрической энергии многоквартирных домов и помещений в многоквартирных домах, подписанные представителями гарантирующих поставщиков электрической энергии;

8) схема, отображающая расположение построенного, реконструированного объекта капитального строительства, расположение сетей инженерно-технического обеспечения в границах земельного участка и планировочную организацию земельного участка и подписанная лицом, осуществляющим строительство (лицом, осуществляющим строительство, и застройщиком или

техническим заказчиком в случае осуществления строительства, реконструкции на основании договора строительного подряда), за исключением случаев строительства, реконструкции линейного объекта;

9) заключение органа государственного строительного надзора (в случае, если предусмотрено осуществление государственного строительного надзора в соответствии с частью 1 статьи 54 ГрК РФ) о соответствии построенного, реконструированного объекта капитального строительства требованиям проектной документации (включая проектную документацию, в которой учтены изменения, внесенные в соответствии с частями 3.8 и 3.9 статьи 49 ГрК РФ), в том числе требованиям энергетической эффективности и требованиям оснащенности объекта капитального строительства приборами учета используемых энергетических ресурсов, заключение уполномоченного на осуществление федерального государственного экологического надзора федерального органа исполнительной власти (далее - орган федерального государственного экологического надзора), выдаваемое в случаях, предусмотренных частью 7 статьи 54 ГрК РФ;

10) документ, подтверждающий заключение договора обязательного страхования гражданской ответственности владельца опасного объекта за причинение вреда в результате аварии на опасном объекте в соответствии с законодательством Российской Федерации об обязательном страховании

гражданской ответственности владельца опасного объекта за причинение вреда в результате аварии на опасном объекте;

11) акт приемки выполненных работ по сохранению объекта культурного наследия, утвержденный соответствующим органом охраны объектов культурного наследия, определенным Федеральным законом от 25 июня 2002 года N 73-ФЗ "Об объектах культурного наследия (памятниках истории и культуры) народов Российской Федерации", при проведении реставрации, консервации, ремонта этого объекта и его приспособления для современного использования;

12) технический план объекта капитального строительства, подготовленный в соответствии с Федеральным законом от 13 июля 2015 года N 218-ФЗ "О государственной регистрации недвижимости".

Документы предоставляются в одном экземпляре.

Документы (их копии или сведения, содержащиеся в них), указанные в подпунктах 2, 3, 4 и 9 настоящего пункта, запрашиваются органами, указанными в части 2 статьи 55 ГрК РФ, в государственных органах, органах местного самоуправления и подведомственных государственным органам или органам местного самоуправления организациях, в распоряжении которых находятся указанные документы, если застройщик не представил указанные документы самостоятельно.

Документы, указанные в подпунктах 2,5, 6, 7 и 8 настоящего пункта, направляются заявителем самостоятельно, если указанные документы (их копии или сведения, содержащиеся в них) отсутствуют в распоряжении органов государственной власти, органов местного самоуправления либо подведомственных государственным органам или органам местного самоуправления организаций. Если документы, указанные в настоящей части, находятся в распоряжении органов государственной власти, органов местного самоуправления либо подведомственных государственным органам или органам местного самоуправления организаций, такие документы запрашиваются органом, указанным в части 2 статьи 55 ГрК РФ, в органах и организациях, в распоряжении которых находятся указанные документы, если застройщик не представил указанные документы самостоятельно.

Бланк заявления для получения муниципальной услуги заявитель может получить при личном обращении в Исполкоме. Электронная форма бланка размещена на официальном сайте Исполкома.

Заявление и прилагаемые документы могут быть представлены (направлены) заявителем на бумажных носителях одним из следующих способов:

лично (лицом, действующим от имени заявителя на основании доверенности);

почтовым отправлением.

Документы, предусмотренные частями 3 и 4 статьи

	55 ГрК РФ, могут быть направлены в электронной форме. Разрешение на ввод объекта в эксплуатацию выдается в форме электронного документа, подписанного электронной подписью, в случае, если это указано в заявлении о выдаче разрешения на ввод объекта в эксплуатацию.	
2.6. Исчерпывающий перечень документов, необходимых в соответствии с нормативными правовыми актами для предоставления муниципальной услуги, которые находятся в распоряжении государственных органов, органов местного самоуправления и иных организаций и которые заявитель вправе представить, а также способы их получения заявителями, в том числе в электронной форме, порядок их представления; государственный орган, орган местного самоуправления либо организация, в распоряжении которых находятся данные документы	Получаются в рамках межведомственного взаимодействия: 1) правоустанавливающие документы на земельный участок, в том числе соглашение об установлении сервитута, решение об установлении публичного сервитута; 2) градостроительный план земельного участка, представленный для получения разрешения на строительство, или в случае строительства, реконструкции линейного объекта проект планировки территории и проект межевания территории (за исключением случаев, при которых для строительства, реконструкции линейного объекта не требуется подготовка документации по планировке территории), проект планировки территории в случае выдачи разрешения на ввод в эксплуатацию линейного объекта, для размещения которого не требуется образование земельного участка; 3) разрешение на строительство; 4) заключение органа государственного строительного надзора (в случае, если предусмотрено осуществление государственного строительного надзора в соответствии с частью 1 статьи 54 ГрК РФ) о	ч.3.2 ст.55 ГрК РФ

	<p>соответствии построенного, реконструированного объекта капитального строительства требованиям проектной документации (включая проектную документацию, в которой учтены изменения, внесенные в соответствии с частями 3.8 и 3.9 статьи 49 ГрК РФ), в том числе требованиям энергетической эффективности и требованиям оснащенности объекта капитального строительства приборами учета используемых энергетических ресурсов, заключение уполномоченного на осуществление федерального государственного экологического надзора федерального органа исполнительной власти (далее - орган федерального государственного экологического надзора), выдаваемое в случаях, предусмотренных частью 7 статьи 54 ГрК РФ.</p> <p>Способы получения и порядок представления документов, которые заявитель вправе представить, определены пунктом 2.5 настоящего Регламента.</p> <p>Запрещается требовать от заявителя вышеперечисленные документы, находящиеся в распоряжении государственных органов, органов местного самоуправления и иных организаций.</p> <p>Непредставление заявителем документов, содержащих вышеуказанные сведения, не является основанием для отказа заявителю в предоставлении услуги</p>	
2.7. Перечень органов государственной власти (органов местного самоуправления) и их	Согласование не требуется	

<p>структурных подразделений, согласование которых в случаях, предусмотренных нормативными правовыми актами, требуется для предоставления услуги и которое осуществляется органом, предоставляющим муниципальную услугу</p>		
<p>2.8. Исчерпывающий перечень оснований для отказа в приеме документов, необходимых для предоставления муниципальной услуги</p>	<ol style="list-style-type: none"> 1) Подача документов ненадлежащим лицом; 2) Несоответствие представленных документов перечню документов, указанных в пункте 2.5 настоящего Регламента; 3) В заявлении и прилагаемых к заявлению документах имеются неоговоренные исправления, серьезные повреждения, не позволяющие однозначно истолковать их содержание; 4) Представление документов в ненадлежащий орган 	
<p>2.9. Исчерпывающий перечень оснований для приостановления или отказа в предоставлении муниципальной услуги</p>	<p>Основания для приостановления предоставления услуги не предусмотрены.</p> <p>Основанием для отказа в выдаче разрешения на ввод объекта в эксплуатацию является:</p> <ol style="list-style-type: none"> 1) отсутствие документов, указанных в частях 3 и 4 статьи 55 ГрК РФ; 2) несоответствие объекта капитального строительства требованиям к строительству, реконструкции объекта капитального строительства, установленным на дату выдачи представленного для получения разрешения на строительство 	<p>ч.6 ст. 55 ГрК РФ</p>

градостроительного плана земельного участка, или в случае строительства, реконструкции, капитального ремонта линейного объекта требованиям проекта планировки территории и проекта межевания территории (за исключением случаев, при которых для строительства, реконструкции линейного объекта не требуется подготовка документации по планировке территории), требованиям, установленным проектом планировки территории, в случае выдачи разрешения на ввод в эксплуатацию линейного объекта, для размещения которого не требуется образование земельного участка;

3) несоответствие объекта капитального строительства требованиям, установленным в разрешении на строительство;

4) несоответствие параметров построенного, реконструированного объекта капитального строительства проектной документации;

5) несоответствие объекта капитального строительства разрешенному использованию земельного участка и (или) ограничениям, установленным в соответствии с земельным и иным законодательством Российской Федерации на дату выдачи разрешения на ввод объекта в эксплуатацию, за исключением случаев, если указанные ограничения предусмотрены решением об установлении или изменении зоны с особыми условиями использования территории, принятым в случаях, предусмотренных пунктом 9 части 7 статьи 51 ГрК РФ, и строящийся,

	реконструируемый объект капитального строительства, в связи с размещением которого установлена или изменена зона с особыми условиями использования территории, не введен в эксплуатацию.	
2.10.Порядок, размер и основания взимания государственной пошлины или иной платы, взимаемой за предоставление услуги	Муниципальная услуга предоставляется на безвозмездной основе	
2.11. Порядок, размер и основания взимания платы за предоставление услуг, которые являются необходимыми и обязательными для предоставления услуги, включая информацию о методике расчета размера такой платы	Предоставление необходимых и обязательных услуг не требуется.	
2.12. Максимальный срок ожидания в очереди при подаче запроса о предоставлении муниципальной услуги и при получении результата предоставления таких услуг	Подача заявления на получение муниципальной услуги при наличии очереди - не более 15 минут. При получении результата предоставления муниципальной услуги максимальный срок ожидания в очереди не должен превышать 15 минут	
2.13. Срок регистрации запроса заявителя о предоставлении муниципальной услуги, в том числе в электронной форме	В течение одного дня с момента поступления заявления. Запрос, поступивший в электронной форме, в выходной (праздничный) день регистрируется на следующий за выходным (праздничным) рабочий день	
2.14. Требования к помещениям, в которых предоставляются государственные и муниципальные услуги, к залу ожидания, местам для	Предоставление муниципальной услуги осуществляется в помещениях многофункционального центра отвечающим требованиям пожарной, санитарно-эпидемиологической безопасности, а также	ст. 15 ФЗ -№181

<p>заполнения запросов о предоставлении государственной или муниципальной услуги, информационным стендам с образцами их заполнения и перечнем документов, необходимых для предоставления каждой государственной или муниципальной услуги, в том числе к обеспечению доступности для инвалидов указанных объектов в соответствии с законодательством Российской Федерации о социальной защите инвалидов</p>	<p>должны быть оборудованы средствами пожаротушения и оповещения о возникновении чрезвычайной ситуации, системой кондиционирования воздуха, иными средствами, обеспечивающими безопасность и комфортное пребывание заявителей, в том числе необходимыми для оформления документов мебелью, информационными стендами, техническими средствами.</p> <p>Обеспечивается инвалидам (включая инвалидов, использующих кресла-коляски и собак-проводников):</p> <ol style="list-style-type: none"> 1) условия для беспрепятственного доступа к объектам социальной, инженерной и транспортной инфраструктур (жилым, общественным и производственным зданиям, строениям и сооружениям, включая те, в которых расположены физкультурно-спортивные организации, организации культуры и другие организации), к местам отдыха и к предоставляемым в них услугам; 2) условия для беспрепятственного пользования железнодорожным, воздушным, водным транспортом, автомобильным транспортом и городским наземным электрическим транспортом в городском, пригородном, междугородном сообщении, средствами связи и информации (включая средства, обеспечивающие дублирование звуковыми сигналами световых сигналов светофоров и устройств, регулирующих движение пешеходов через транспортные коммуникации); 3) возможность самостоятельного передвижения по 	
--	---	--

территории, на которой расположены объекты социальной, инженерной и транспортной инфраструктур, входа в такие объекты и выхода из них, посадки в транспортное средство и высадки из него, в том числе с использованием кресла-коляски;

4) сопровождение инвалидов, имеющих стойкие расстройства функции зрения и самостоятельного передвижения, и оказание им помощи на объектах социальной, инженерной и транспортной инфраструктур;

5) надлежащее размещение оборудования и носителей информации, необходимых для обеспечения беспрепятственного доступа инвалидов к объектам социальной, инженерной и транспортной инфраструктур и к услугам с учетом ограничений их жизнедеятельности;

6) дублирование необходимой для инвалидов звуковой и зрительной информации, а также надписей, знаков и иной текстовой и графической информации знаками, выполненными рельефно-точечным шрифтом Брайля, допуск сурдопереводчика и тифлосурдопереводчика;

7) допуск на объекты социальной, инженерной и транспортной инфраструктур собаки-проводника при наличии документа, подтверждающего ее специальное обучение и выдаваемого по форме и в порядке, которые определяются федеральным органом исполнительной власти, осуществляющим функции по выработке и реализации государственной политики и

	<p>нормативно-правовому регулированию в сфере социальной защиты населения;</p> <p>8) оказание работниками организаций, предоставляющих услуги населению, помощи инвалидам в преодолении барьеров, мешающих получению ими услуг наравне с другими лицами.</p> <p>Визуальная, текстовая и мультимедийная информация о порядке предоставления муниципальной услуги размещается в удобных для заявителей местах, в том числе с учетом ограниченных возможностей инвалидов</p>	
<p>2.15. Показатели доступности и качества муниципальной услуги, в том числе количество взаимодействий заявителя с должностными лицами при предоставлении муниципальной услуги и их продолжительность, возможность получения муниципальной услуги в многофункциональном центре предоставления государственных и муниципальных услуг, в удаленных рабочих местах многофункционального центра предоставления государственных и муниципальных услуг, возможность получения информации о ходе предоставления муниципальной</p>	<p>Показателями доступности предоставления муниципальной услуги являются:</p> <p>расположенность помещения в зоне доступности общественного транспорта;</p> <p>наличие необходимого количества специалистов, а также помещений, в которых осуществляется прием документов от заявителей;</p> <p>наличие исчерпывающей информации о способах, порядке и сроках предоставления муниципальной услуги на информационных стендах, информационных ресурсах в сети «Интернет», на Едином портале государственных и муниципальных услуг;</p> <p>оказание помощи инвалидам в преодолении барьеров, мешающих получению ими услуг наравне с другими лицами.</p> <p>Качество предоставления муниципальной услуги характеризуется отсутствием:</p>	

<p>услуги, в том числе с использованием информационно-коммуникационных технологий</p>	<p>очередей при приеме и выдаче документов заявителям;</p> <p>нарушений сроков предоставления муниципальной услуги;</p> <p>жалоб на действия (бездействие) муниципальных служащих, предоставляющих муниципальную услугу;</p> <p>жалоб на некорректное, невнимательное отношение муниципальных служащих, оказывающих муниципальную услугу, к заявителям.</p> <p>При подаче запроса о предоставлении муниципальной услуги и при получении результата муниципальной услуги, предполагается однократное взаимодействие должностного лица, предоставляющего муниципальную услугу, и заявителя. Продолжительность взаимодействия определяется регламентом.</p> <p>При предоставлении муниципальной услуги в многофункциональном центре предоставления государственных и муниципальных услуг (далее – МФЦ), в удаленных рабочих местах МФЦ консультацию, прием и выдачу документов осуществляет специалист МФЦ.</p> <p>Информация о ходе предоставления муниципальной услуги может быть получена заявителем на сайте Заинского муниципального района, на Едином портале государственных и муниципальных услуг, в МФЦ.</p>	
<p>2.16. Особенности предоставления муниципальной услуги в</p>	<p>Консультацию о порядке получения муниципальной услуги в электронной форме можно</p>	

электронной форме	<p>получить через Интернет-приемную или через Портал государственных и муниципальных услуг Республики Татарстан.</p> <p>В случае, если законом предусмотрена подача заявления о предоставлении муниципальной услуги в электронной форме заявление подается через Портал государственных и муниципальных услуг Республики Татарстан (http://uslugi.tatar.ru/) или Единый портал государственных и муниципальных услуг (функций) (http:// www.gosuslugi.ru/)</p>	
-------------------	---	--

3. Состав, последовательность и сроки выполнения административных процедур, требования к порядку их выполнения, в том числе особенности выполнения административных процедур в электронной форме, а также особенности выполнения административных процедур в многофункциональных центрах, в удаленных рабочих местах многофункционального центра предоставления государственных и муниципальных услуг

3.1. Описание последовательности действий при предоставлении муниципальной услуги

3.1.1. Предоставление муниципальной услуги включает в себя следующие процедуры:

- 1) консультирование заявителя;
- 2) принятие и регистрация заявления;
- 3) формирование и направление межведомственных запросов в органы, участвующие в предоставлении муниципальной услуги;
- 4) подготовка результата муниципальной услуги;
- 5) выдача заявителю результата муниципальной услуги.

3.1.2. Блок-схема последовательности действий по предоставлению муниципальной услуги представлена в приложении №3.

3.2. Оказание консультаций заявителю

3.2.1. Заявитель вправе обратиться в Исполком лично, по телефону и (или) электронной почте для получения консультаций о порядке получения муниципальной услуги.

Специалист Исполкома консультирует заявителя, в том числе по составу, форме представляемой документации и другим вопросам для получения муниципальной услуги и при необходимости оказывает помощь в заполнении бланка заявления.

Процедуры, устанавливаемые настоящим пунктом, осуществляются в день обращения заявителя.

Результат процедур: консультации по составу, форме представляемой документации и другим вопросам получения разрешения.

3.3. Принятие и регистрация заявления

3.3.1. Заявитель лично, через доверенное лицо или через МФЦ подает письменное заявление о предоставлении муниципальной услуги и представляет документы в соответствии с пунктом 2.5 настоящего Регламента в Исполком. Документы могут быть поданы через удаленное рабочее место. Список удаленных рабочих мест приведен в приложении №4.

Заявление и документы, предусмотренные частями 3 и 4 статьи 55 ГрК РФ, могут быть направлены в электронной форме. Разрешение на ввод объекта в эксплуатацию выдается в форме электронного документа, подписанного электронной подписью, в случае, если это указано в заявлении о выдаче разрешения на ввод объекта в эксплуатацию.

3.3.2. Специалист Исполком, ведущий прием заявлений, осуществляет:

установление личности заявителя;

проверку полномочий заявителя (в случае действия по доверенности);

проверку наличия документов, предусмотренных пунктом 2.5 настоящего Регламента;

проверку соответствия представленных документов установленным требованиям (надлежащее оформление копий документов, отсутствие в документах подчисток, приписок, зачеркнутых слов и иных не оговоренных исправлений).

В случае отсутствия замечаний специалист Исполкома осуществляет:

прием и регистрацию заявления в специальном журнале;

вручение заявителю копии описи представленных документов с отметкой о дате приема документов, присвоенном входящем номере, дате и времени исполнения муниципальной услуги;

направление заявления на рассмотрение руководителю Исполкома.

В случае наличия оснований для отказа в приеме документов, специалист Исполкома, ведущий прием документов, уведомляет заявителя о наличии препятствий для регистрации заявления и возвращает ему документы с письменным объяснением содержания выявленных оснований для отказа в приеме документов.

Процедуры, устанавливаемые настоящим пунктом, осуществляются:

прием заявления и документов в течение 15 минут;

регистрация заявления в течение одного дня с момента поступления заявления.

Результат процедур: принятое и зарегистрированное заявление, направленное на рассмотрение руководителю Исполкома или возвращенные заявителю документы.

3.3.3. Руководитель Исполкома рассматривает заявление, определяет исполнителя и направляет ему заявление.

Процедура, устанавливаемая настоящим пунктом, осуществляется в день регистрации заявления.

Результат процедуры: направленное исполнителю заявление.

3.4. Формирование и направление межведомственных запросов в органы, участвующие в предоставлении муниципальной услуги

3.4.1. Специалист Исполкома направляет в электронной форме посредством системы межведомственного электронного взаимодействия запрос о предоставлении сведений, указанных в пункте 2.6 Регламента.

Процедуры, устанавливаемые настоящим пунктом, осуществляются в течение одного рабочего дня с момента поступления заявления о предоставлении муниципальной услуги.

Результат процедуры: направленные в органы власти запросы.

3.4.2. Специалисты поставщиков данных на основании запросов, поступивших через систему межведомственного электронного взаимодействия, предоставляют запрашиваемые документы (информацию) или направляют уведомления об отсутствии документа и (или) информации, необходимых для предоставления муниципальной услуги (далее – уведомление об отказе).

Процедуры, устанавливаемые настоящим подпунктом, осуществляются в следующие сроки:

по документам (сведениям), направляемым специалистами Росреестра, не более трех рабочих дней;

по остальным поставщикам - в течение пяти дней со дня поступления межведомственного запроса в орган или организацию, предоставляющие документ и информацию, если иные сроки подготовки и направления ответа на межведомственный запрос не установлены федеральными законами, правовыми актами Правительства Российской Федерации и принятыми в соответствии с федеральными законами нормативными правовыми актами Республики Татарстан.

3.5. Подготовка результата муниципальной услуги

3.5.1. Специалист Отдела, в случае если при строительстве, реконструкции объекта капитального строительства не осуществлялся государственный строительный надзор проводит осмотр объекта капитального строительства. В ходе осмотра построенного, реконструированного объекта капитального строительства осуществляется проверка соответствия такого объекта требованиям, указанным в разрешении на строительство, требованиям к строительству, реконструкции объекта капитального строительства, установленным на дату выдачи представленного для получения разрешения на строительство градостроительного плана земельного участка, или в случае строительства, реконструкции линейного объекта требованиям проекта планировки территории и проекта межевания территории (за исключением случаев, при которых для строительства, реконструкции линейного объекта не требуется подготовка документации по планировке территории), требованиям, установленным проектом планировки территории, в случае выдачи разрешения на ввод в эксплуатацию линейного объекта, для размещения которого не требуется образование земельного участка, а также разрешенному использованию земельного участка, ограничениям, установленным в соответствии с земельным и иным законодательством Российской Федерации, требованиям проектной документации, в том числе требованиям энергетической эффективности и требованиям оснащенности объекта капитального строительства приборами учета используемых энергетических ресурсов. В случае, если при строительстве, реконструкции объекта капитального строительства осуществляется государственный строительный надзор в соответствии с частью 1 статьи 54 ГрК РФ, осмотр такого объекта органом, выдавшим разрешение на строительство, не проводится.

Процедура, устанавливаемая настоящим подпунктом, осуществляются в течение трех дней с момента регистрации заявления.

Результат процедуры: акт осмотра.

3.5.2. Специалист Исполкома на основании полученных документов:

принимает решение о выдаче разрешения или об отказе в выдаче разрешения;

подготавливает и оформляет проект разрешения (в случае принятия решения о выдаче разрешения) или проект письма об отказе в выдаче разрешения (в случае принятия решения об отказе в выдаче разрешения);

осуществляет в установленном порядке процедуры согласования проекта подготовленного документа;

направляет проект разрешения или проект письма об отказе в выдаче разрешения на подпись Руководителю Исполкома (лицу, им уполномоченному).

Результат процедур: проекты, направленные на подпись Руководителю Исполкома (лицу, им уполномоченному).

3.5.3. Руководитель Исполкома утверждает проект разрешения или мотивированный отказ и направляет в Отдел для регистрации.

Процедуры, устанавливаемые пунктами 3.5.1 и 3.5.2, осуществляются в течение одного дня с момента поступления ответов на запросы.

Результат процедуры: подписанное разрешение или мотивированный отказ, направленный на регистрацию.

3.6. Выдача заявителю результата муниципальной услуги

3.6.1. Специалист Исполкома:

регистрирует решение о выдаче разрешения (об отказе в выдаче разрешения) в журнале регистрации;

извещает заявителя (его представителя) с использованием способа связи, указанного в заявлении, о результате предоставления муниципальной услуги, сообщает дату и время выдачи оформленного разрешения или письма об отказе в выдаче разрешения.

Процедуры, устанавливаемые настоящим пунктом, осуществляются в день подписания документов Руководителем Исполкома.

Результат процедур: извещение заявителя (его представителя) о результате предоставления муниципальной услуги.

3.6.2. Специалист Исполкома выдает заявителю (его представителю) оформленное разрешение под роспись о получении разрешения в журнале выданных разрешений или письмо об отказе в выдаче разрешения с указанием причин отказа.

Процедуры, устанавливаемые настоящим пунктом, осуществляются в день прибытия заявителя.

Результат процедур: выданное разрешение или письмо об отказе в выдаче разрешения.

3.7. Выдача дубликата разрешения на ввод объектов в эксплуатацию

3.7.1. В случае утраты (порчи) разрешения на ввод, заявитель представляет в Исполком заявление о выдаче дубликата разрешения;

Заявление о выдаче дубликата, подается заявителем (уполномоченным представителем) лично, либо почтовым отправлением (в том числе с использованием электронной почты), либо через единый портал государственных и муниципальных услуг или многофункциональный центр предоставления государственных и муниципальных услуг.

3.7.2. Специалист, ответственный за прием документов, осуществляет прием заявления о выдаче дубликата, регистрирует заявление с приложенными документами.

Процедура, устанавливаемая настоящим пунктом, осуществляется в течение одного дня с момента регистрации заявления.

Результат процедуры: принятое и зарегистрированное заявление, направленное на рассмотрение специалисту Исполкома.

3.7.3. Специалист Исполкома рассматривает документы и при наличии оснований подготавливает дубликат разрешения на ввод в соответствии со вторым экземпляром, находящимся в архиве органа местного самоуправления. Проставляется штамп "Дубликат" на лицевой стороне дубликата разрешения в правом верхнем углу. В случае отказа готовит проект письма об отказе. В установленном порядке согласовывает проект подготовленного документа. Извещает заявителя (его представителя) с использованием способа связи, указанного в заявлении, о результате предоставления муниципальной услуги, сообщает дату и время выдачи оформленного разрешения или письма об отказе в выдаче разрешения.

Процедуры, устанавливаемые настоящим подпунктом, осуществляются в день подписания документов руководителем Исполкома.

Результат процедур: извещение заявителя (его представителя) о результате предоставления муниципальной услуги.

3.7.4. Специалист Исполкома выдает заявителю (его представителю) оформленное разрешение под роспись о получении разрешения в журнале выданных разрешений или письмо об отказе в выдаче разрешения с указанием причин отказа.

Процедуры, устанавливаемые настоящим пунктом, осуществляются:

выдача разрешения или письма об отказе - в течение 15 минут, в порядке очереди, в день прибытия заявителя;

направление письма об отказе по почте письмом - в течение одного дня с момента окончания процедуры, предусмотренной подпунктом 3.9.3. настоящего Регламента,

Результат процедур: выданное разрешение или письмо об отказе в выдаче разрешения.

3.8. Предоставление муниципальной услуги через МФЦ

3.8.1. Заявитель вправе обратиться для получения муниципальной услуги в МФЦ, в удаленное рабочее место МФЦ.

3.8.2. Предоставление муниципальной услуги через МФЦ осуществляется в соответствии регламентом работы МФЦ, утвержденным в установленном порядке.

3.8.3. При поступлении документов из МФЦ на получение муниципальной услуги, процедуры осуществляются в соответствии с пунктами 3.3 – 3.5 настоящего Регламента. Результат муниципальной услуги направляется в МФЦ.

3.9. Исправление технических ошибок.

3.9.1. В случае обнаружения технической ошибки в документе, являющемся результатом муниципальной услуги, заявитель представляет в Исполком:

заявление об исправлении технической ошибки (приложение №5);

документ, выданный заявителю как результат муниципальной услуги, в котором содержится техническая ошибка;

документы, имеющие юридическую силу, свидетельствующие о наличии технической ошибки.

Заявление об исправлении технической ошибки в сведениях, указанных в документе, являющемся результатом муниципальной услуги, подается заявителем (уполномоченным представителем) лично, либо почтовым отправлением (в том числе с использованием электронной почты), либо через единый портал государственных и муниципальных услуг или многофункциональный центр предоставления государственных и муниципальных услуг.

3.9.2. Специалист, ответственный за прием документов, осуществляет прием заявления об исправлении технической ошибки, регистрирует заявление с приложенными документами.

Процедура, устанавливаемая настоящим пунктом, осуществляется в течение одного дня с момента регистрации заявления.

Результат процедуры: принятое и зарегистрированное заявление, направленное на рассмотрение специалисту Исполкома.

3.9.3. Специалист Исполкома рассматривает документы и в целях внесения исправлений в документ, являющийся результатом услуги, осуществляет процедуры, предусмотренные пунктом 3.5 настоящего Регламента, и выдает исправленный документ заявителю (уполномоченному представителю) лично под роспись с изъятием у заявителя (уполномоченного представителя) оригинала документа, в котором содержится техническая ошибка, или направляет в адрес заявителя почтовым отправлением (посредством электронной почты) письмо о возможности получения документа при предоставлении в Исполком оригинала документа, в котором содержится техническая ошибка.

Процедура, устанавливаемая настоящим пунктом, осуществляется в течение трех дней после обнаружения технической ошибки или получения от любого заинтересованного лица заявления о допущенной ошибке.

Результат процедуры: выданный (направленный) заявителю документ.

4. Порядок и формы контроля за предоставлением муниципальной услуги

4.1. Контроль за полнотой и качеством предоставления муниципальной услуги включает в себя выявление и устранение нарушений прав заявителей, проведение проверок соблюдения процедур предоставления муниципальной услуги, подготовку решений на действия (бездействие) должностных лиц органа местного самоуправления.

Формами контроля за соблюдением исполнения административных процедур являются:

- 1) проверка и согласование проектов документов по предоставлению муниципальной услуги. Результатом проверки является визирование проектов;
- 2) проводимые в установленном порядке проверки ведения делопроизводства;
- 3) проведение в установленном порядке контрольных проверок соблюдения процедур предоставления муниципальной услуги.

Контрольные проверки могут быть плановыми (осуществляться на основании полугодовых или годовых планов работы органа местного самоуправления) и внеплановыми. При проведении проверок могут рассматриваться все вопросы, связанные с предоставлением муниципальной услуги (комплексные проверки), или по конкретному обращению заявителя.

В целях осуществления контроля за совершением действий при предоставлении муниципальной услуги и принятии решений руководителю Исполкома представляются справки о результатах предоставления муниципальной услуги.

4.2. Текущий контроль за соблюдением последовательности действий, определенных административными процедурами по предоставлению муниципальной услуги, осуществляется заместителем руководителя Исполкома по инфраструктурному развитию, ответственным за организацию работы по предоставлению муниципальной услуги, а также специалистами отдела инфраструктурного развития.

4.3. Перечень должностных лиц, осуществляющих текущий контроль, устанавливается положениями о структурных подразделениях органа местного самоуправления и должностными регламентами.

По результатам проведенных проверок в случае выявления нарушений прав заявителей виновные лица привлекаются к ответственности в соответствии с законодательством Российской Федерации.

4.4. Руководитель органа местного самоуправления несет ответственность за несвоевременное рассмотрение обращений заявителей.

Руководитель (заместитель руководителя) структурного подразделения органа местного самоуправления несет ответственность за несвоевременное и (или) ненадлежащее выполнение административных действий, указанных в разделе 3 настоящего Регламента.

Должностные лица и иные муниципальные служащие за решения и действия (бездействие), принимаемые (осуществляемые) в ходе предоставления муниципальной услуги, несут ответственность в установленном Законом порядке.

4.5. Контроль за предоставлением муниципальной услуги со стороны граждан, их объединений и организаций, осуществляется посредством открытости деятельности отдела архитектуры и градостроительства при предоставлении муниципальной услуги, получения полной, актуальной и достоверной информации о порядке предоставления муниципальной услуги и возможности досудебного рассмотрения обращений (жалоб) в процессе предоставления муниципальной услуги.

5. Досудебный (внесудебный) порядок обжалования решений и действий (бездействия) органов, предоставляющих муниципальную услугу, а также их должностных лиц, муниципальных служащих, многофункционального центра, работника многофункционального центра, а также организаций, предусмотренных частью 1.1 статьи 16 настоящего Федерального закона, или их работников

5.1. Получатели муниципальной услуги имеют право на обжалование решений и действий (бездействия) органа, предоставляющего государственную услугу, органа, предоставляющего муниципальную услугу, должностного лица органа, предоставляющего государственную услугу, или органа, предоставляющего муниципальную услугу, либо государственного или муниципального служащего, многофункционального центра, работника многофункционального центра, а также организаций, предусмотренных частью 1.1 статьи 16 Федерального закона от 27.07.2010 № 210-ФЗ, или их работников.

Заявитель может обратиться с жалобой, в том числе в следующих случаях:

1) нарушение срока регистрации запроса о предоставлении муниципальной услуги, запроса двух и более муниципальных услуг (далее – комплексный запрос);

2) нарушение срока предоставления муниципальной услуги. В указанном случае досудебное (внесудебное) обжалование заявителем решений и действий (бездействия) многофункционального центра, работника многофункционального центра возможно в случае, если на многофункциональный центр, решения и действия (бездействие) которого обжалуются, возложена функция по предоставлению соответствующих муниципальных услуг в полном объеме в порядке, определенном частью 1.3 статьи 16 Федерального закона от 27.07.2010 № 210-ФЗ;

3) требование у заявителя документов или информации либо осуществления действий, представление или осуществление которых не предусмотрено нормативными правовыми актами Российской Федерации, Республики Татарстан, Заинского муниципального района для предоставления муниципальной услуги;

4) отказ в приеме документов, предоставление которых предусмотрено нормативными правовыми актами Российской Федерации, Республики Татарстан, Заинского муниципального района для предоставления муниципальной услуги, у заявителя;

5) отказ в предоставлении муниципальной услуги, если основания отказа не предусмотрены федеральными законами и принятыми в соответствии с ними иными нормативными правовыми актами Российской Федерации, законами и иными нормативными правовыми актами субъектов Российской Федерации, муниципальными правовыми актами. В указанном случае досудебное (внесудебное) обжалование заявителем решений и действий (бездействия) многофункционального центра, работника многофункционального центра возможно в случае, если на многофункциональный центр, решения и действия (бездействия) которого обжалуются, возложена функция по предоставлению соответствующих муниципальных услуг в полном объеме в порядке, определенном частью 1.3 статьи 16 Федерального закона от 27.07.2010 № 210-ФЗ;

б) затребование с заявителя при предоставлении муниципальной услуги платы, не предусмотренной нормативными правовыми актами Российской Федерации, Республики Татарстан, Заинского муниципального района;

7) отказ органа, предоставляющего муниципальную услугу, должностного лица органа, предоставляющего муниципальную услугу, многофункционального центра, работника многофункционального центра, организаций, частью 1.1 статьи 16 Федерального закона от 27.07.2010 № 210-ФЗ, или их работников в исправлении допущенных ими опечаток и ошибок в выданных в результате предоставления муниципальной услуги документах либо нарушение установленного срока таких исправлений. В указанном случае досудебное (внесудебное) обжалование заявителем решений и действий (бездействия) многофункционального центра, работника многофункционального центра возможно в случае, если на многофункциональный центр, решения и действия (бездействие) которого обжалуется, возложена функция по предоставлению соответствующих муниципальных услуг в полном объеме в порядке, определенном частью 1.3 статьи 16 Федерального закона от 27.07.2010 № 210-ФЗ;

8) нарушение срока или порядка выдачи документов по результатам предоставления муниципальной услуги;

9) приостановление предоставления муниципальной услуги, если основания приостановления не предусмотрены федеральными законами и принятыми в соответствии с ними иными нормативными правовыми актами Российской Федерации, законами и иными нормативными правовыми актами субъектов Российской Федерации, муниципальными правовыми актами. В указанном случае досудебное (внесудебное) обжалование заявителем решений и действий (бездействия) многофункционального центра, работника многофункционального центра возможно в случае, если на многофункциональный центр, решения и действия (бездействия) которого обжалуются, возложена функция по предоставлению соответствующих муниципальных услуг в полном объеме в порядке, определенном частью 1.3 статьи 16 Федерального закона от 27.07.2010 № 210-ФЗ;

10) требование у заявителя при предоставлении государственной или муниципальной услуги документов или информации, отсутствие и (или) недостоверность которых не указывались при первоначальном отказе в приеме документов, необходимых для предоставления государственной или муниципальной услуги, либо в предоставлении государственной или муниципальной услуги, за исключением случаев, предусмотренных пунктом 4 части 1 статьи 7 Федерального закона от 27.07.2010 № 210-ФЗ. В указанном случае досудебное (внесудебное) обжалование заявителем решений и действий (бездействия) многофункционального центра, работника многофункционального центра возможно в случае, если на многофункциональный центр, решения и действия (бездействие) которого обжалуются, возложена функция по предоставлению соответствующих государственных или муниципальных услуг в полном объеме в порядке, определенном частью 1.3 статьи 16 Федерального закона от 27.07.2010 № 210-ФЗ ":

а) изменение требований нормативных правовых актов, касающихся предоставления государственной или муниципальной услуги, после первоначальной подачи заявления о предоставлении государственной или муниципальной услуги;

б) наличие ошибок в заявлении о предоставлении государственной или муниципальной услуги и документах, поданных заявителем после первоначального отказа в приеме документов, необходимых для предоставления государственной или муниципальной услуги, либо в предоставлении государственной или муниципальной услуги и не включенных в представленный ранее комплект документов;

в) истечение срока действия документов или изменение информации после первоначального отказа в приеме документов, необходимых для предоставления государственной или муниципальной услуги, либо в предоставлении государственной или муниципальной услуги;

г) выявление документально подтвержденного факта (признаков) ошибочного или противоправного действия (бездействия) должностного лица органа, предоставляющего государственную услугу, или органа, предоставляющего муниципальную услугу, государственного или муниципального служащего, работника многофункционального центра, работника организации, предусмотренной частью 1.1 статьи 16 Федерального закона от 27.07.2010 № 210-ФЗ, при первоначальном отказе в приеме документов, необходимых для предоставления государственной или муниципальной услуги, либо в предоставлении государственной или муниципальной услуги, о чем в письменном виде за подписью руководителя органа, предоставляющего государственную услугу, или органа, предоставляющего муниципальную услугу, руководителя многофункционального центра при первоначальном отказе в приеме документов, необходимых для предоставления государственной или муниципальной услуги, либо руководителя организации, предусмотренной частью 1.1 статьи 16 Федерального закона от 27.07.2010 № 210-ФЗ, уведомляется заявитель, а также приносятся извинения за доставленные неудобства."

5.2. Жалоба подается в письменной форме на бумажном носителе или в электронной форме в орган, предоставляющий муниципальную услугу, многофункциональный центр либо в соответствующий орган государственной власти (орган местного самоуправления) публично-правового образования, являющийся учредителем многофункционального центра (далее – учредитель многофункционального центра), а также в организации, предусмотренные частью 1.1 статьи 16 Федерального закона от 27.07.2010 № 210-ФЗ. Жалобы на решения и действия (бездействия) руководителя органа, предоставляющего муниципальную услугу, подаются в вышестоящий орган (при его наличии) либо в случае его отсутствия рассматриваются непосредственно руководителем органа, предоставляющего муниципальную услугу. Жалобы на решения и действия (бездействие) работника многофункционального центра подаются руководителю этого многофункционального центра. Жалобы на решения и действия (бездействие) многофункционального центра подаются учредителю многофункционального центра или должностному лицу, уполномоченному нормативным правовым актом субъекта Российской Федерации. Жалобы на решения и действия (бездействие)

работников организаций, предусмотренных частью 1.1 статьи 16 Федерального закона от 27.07.2010 № 210-ФЗ, подаются руководителям этих организаций.

5.3. Жалоба на решения и действия (бездействие) органа, предоставляющего муниципальную услугу, должностного лица органа, предоставляющего муниципальную услугу, муниципального служащего, руководителя органа, предоставляющего муниципальную услугу, может быть направлена по почте, через многофункциональный центр, с использованием информационно-телекоммуникационной сети «Интернет», официального сайта органа, предоставляющего муниципальную услугу, единого портала государственных и муниципальных услуг либо регионального портала государственных и муниципальных услуг, а также может быть принята при личном приеме заявителя. Жалоба на решения и действия (бездействие) многофункционального центра, работника многофункционального центра может быть направлена по почте, с использованием информационно-телекоммуникационной сети «Интернет», официального сайта многофункционального центра, единого портала государственных и муниципальных услуг либо регионального портала государственных и муниципальных услуг, а также может быть принята при личном приеме заявителя. Жалоба на решения и действия (бездействие) организаций, предусмотренных частью 1.1 статьи 16 Федерального закона от 27.07.2010 № 210-ФЗ, а также их работников может быть направлена по почте, с использованием информационно-телекоммуникационной сети «Интернет», официальных сайтов этих организаций, единого портала государственных и муниципальных услуг либо регионального портала государственных и муниципальных услуг, а также может быть принята при личном приеме заявителя.

5.4. Жалоба, поступившая в орган, предоставляющий муниципальную услугу, многофункциональный центр, учредителю многофункционального центра, в организации, предусмотренные частью 1.1 статьи 16 Федерального закона от 27.07.2010 № 210-ФЗ, либо вышестоящий орган (при его наличии), подлежит рассмотрению в течение пятнадцати рабочих дней со дня ее регистрации, а в случае обжалования отказа органа, предоставляющего муниципальную услугу, многофункционального центра, организаций, предусмотренных частью 1.1 статьи 16 Федерального закона от 27.07.2010 № 210-ФЗ, в приеме документов у заявителя либо в исправлении допущенных опечаток и ошибок или в случае обжалования нарушения установленного срока таких исправлений – в течении пяти рабочих дней со дня ее регистрации.

5.5. Жалоба должна содержать следующую информацию:

1) наименование органа, предоставляющего муниципальную услугу, должностного лица органа, предоставляющего муниципальную услугу, либо муниципального служащего, многофункционального центра, его руководителя и (или) работника, организаций, предусмотренных частью 1.1 статьи 16 Федерального закона от 27.07.2010 № 210-ФЗ, их руководителей и (или) работников, решения и действия (бездействие) которых обжалуются;

2) фамилию, имя, отчество (последнее - при наличии), сведения о месте жительства заявителя - физического лица либо наименование, сведения о месте нахождения заявителя - юридического лица, а также номер (номера) контактного

телефона, адрес (адреса) электронной почты (при наличии) и почтовый адрес, по которым должен быть направлен ответ заявителю;

3) сведения об обжалуемых решениях и действиях (бездействии) органа, предоставляющего муниципальную услугу, должностного лица органа, предоставляющего муниципальную услугу, либо муниципального служащего, многофункционального центра, работника многофункционального центра, организаций, предусмотренных частью 1.1. статьи 16 Федерального закона от 27.07.2010 № 210-ФЗ, их работников;

4) доводы, на основании которых заявитель не согласен с решением и действием (бездействием) органа, предоставляющего муниципальную услугу, должностного лица органа, предоставляющего муниципальную услугу, либо муниципального служащего, многофункционального центра, работника многофункционального центра, организаций, предусмотренных частью 1.1 статьи 16 Федерального закона от 27.07.2010 № 210-ФЗ, их работников. Заявителем могут быть представлены документы (при наличии), подтверждающие доводы заявителя, либо их копии.

5.6. К жалобе могут быть приложены копии документов, подтверждающих изложенные в жалобе обстоятельства. В таком случае в жалобе приводится перечень прилагаемых к ней документов.

5.7. Жалоба подписывается подавшим ее получателем муниципальной услуги.

5.8. По результатам рассмотрения жалобы руководитель Исполкома (глава муниципального района) принимает одно из следующих решений:

1) жалоба удовлетворяется, в том числе в форме отмены принятого решения, исправления допущенных опечаток и ошибок в выданных в результате предоставления муниципальной услуги документах, возврата заявителю денежных средств, взиманию которых не предусмотрено нормативными правовыми актами Российской Федерации, нормативными правовыми актами субъектов Российской Федерации, муниципальными правовыми актами;

2) в удовлетворении жалобы отказывается.

Не позднее дня, следующего за днем принятия решения, указанного в настоящем пункте, заявителю в письменной форме и по желанию заявителя в электронной форме направляется мотивированный ответ о результатах рассмотрения жалобы.

5.9. В случае признания жалобы подлежащей удовлетворению в ответе заявителю, указанном в части 8 статьи 11.2 Федерального закона от 27 июля 2010г. № 210-ФЗ, дается информация о действиях, осуществляемых органом, предоставляющим государственную услугу, органом, предоставляющим муниципальную услугу, многофункциональным центром либо организацией, предусмотренной частью 1.1 статьи 16 Федерального закона от 27 июля 2010г. № 210-ФЗ, в целях незамедлительного устранения выявленных нарушений при оказании государственной или муниципальной услуги, а также приносятся извинения за доставленные неудобства и указывается информация о дальнейших действиях, которые необходимо совершить заявителю в целях получения государственной или муниципальной услуги.

5.10. В случае признания жалобы не подлежащей удовлетворению в ответе заявителю, даются аргументированные разъяснения о причинах принятого решения, а также информация о порядке обжалования принятого решения.

5.11. В случае установления в ходе или по результатам рассмотрения жалобы признаков состава административного правонарушения или преступления должностное лицо, работник, наделенные полномочиями по рассмотрению жалоб, в соответствии с частью 1 статьи 11.2 Федерального закона от 27.07.2010 № 210-ФЗ, незамедлительно направляют имеющиеся материалы в органы прокуратуры.

6. Особенности выполнения административных процедур (действий) в многофункциональных центрах предоставления государственных и муниципальных услуг

6.1. Описание последовательности действий при предоставлении муниципальной услуги включает в себя следующие процедуры:

- 1) информирование заявителя о порядке предоставления муниципальной услуги;
- 2) принятие и регистрация заявления и документов, необходимых для предоставления муниципальной услуги;
- 3) формирование и направление межведомственных запросов в органы, участвующие в предоставлении муниципальной услуги, в том числе по комплексному межведомственному запросу;
- 4) проверка действительности, усиленной квалификационной цифровой электронной подписи заявителя, использованной при подаче заявления о предоставлении муниципальной услуги;
- 5) направление заявления с документами в Исполком;
- 6) выдача заявителю результата муниципальной услуги.

6.2. Информирование заявителя о порядке предоставления муниципальной услуги

Заявитель вправе обратиться в МФЦ лично, по телефону и (или) электронной почте для получения консультаций о порядке получения муниципальной услуги.

Специалист МФЦ информирует заявителя, в том числе по составу, форме представляемой документации и другим вопросам для получения муниципальной услуги и при необходимости оказывает помощь в заполнении бланка заявления.

Заявитель может получить информацию о порядке предоставления муниципальной услуги путем свободного доступа с сайта МФЦ <http://mfc16.tatarstan.ru/>

Процедуры, устанавливаемые настоящим пунктом, осуществляются в день обращения заявителя.

Результат процедур: информация по составу, форме представляемой документации и другим вопросам получения муниципальной услуги.

6.3. Принятие и регистрация заявления

6.3.1. Заявитель лично, через доверенное лицо или в электронной форме подает письменное заявление о предоставлении муниципальной услуги и представляет документы в соответствии с пунктом 2.5 настоящего Регламента в МФЦ, удаленное рабочее место МФЦ.

Заявление о предоставлении муниципальной услуги в электронной форме направляется через Портал государственных и муниципальных услуг Республики

Татарстан. Регистрация заявления, поступившего в электронной форме, осуществляется в установленном порядке.

6.3.2. Специалист МФЦ, ведущий прием заявлений, осуществляет процедуры, предусмотренные регламентом работы МФЦ.

Процедуры, устанавливаемые настоящим пунктом, осуществляются в сроки, установленные регламентом работы МФЦ.

Результат процедур: принятое и зарегистрированное заявление.

6.4. Формирование пакета документов

6.4.1. Специалист МФЦ в соответствии с регламентом работы МФЦ: проверяет действительность усиленной квалификационной цифровой электронной подписи заявителя, использованной при подаче заявления о предоставлении муниципальной услуги;

формирует и направляет межведомственные запросы в органы, участвующие в предоставлении муниципальной услуги, в том числе по комплексному межведомственному запросу.

Процедуры, устанавливаемые настоящим пунктом, осуществляются в сроки, установленные регламентом работы МФЦ.

Результат процедур: направленные запросы.

6.4.2. Специалист МФЦ после получения ответов на запросы формирует пакет документов и направляет его в Исполком в порядке, установленном регламентом работы МФЦ.

Процедуры, устанавливаемые настоящим пунктом, осуществляются в сроки, установленные регламентом работы МФЦ.

Результат процедур: направленные в Исполком документы.

6.5. Выдача результата муниципальной услуги

6.5.1. Специалист МФЦ при поступлении результата муниципальной услуги из Исполкома регистрирует его в установленном порядке. извещает заявителя (его представителя) с использованием способа связи, указанного в заявлении, о результате предоставления муниципальной услуги.

Процедуры, устанавливаемые настоящим подпунктом, осуществляются в день поступления документов из Исполкома.

Результат процедур: извещение заявителя (его представителя) о результате предоставления муниципальной услуги.

6.5.2. Специалист МФЦ выдает заявителю результат муниципальной услуги

Процедуры, устанавливаемые настоящим пунктом, осуществляются в порядке очереди, в день прибытия заявителя в сроки, установленные регламентом работы МФЦ.

Результат процедур: выданный результат муниципальной услуги.

В

 (наименование органа местного самоуправления)

 муниципального образования)

ОТ

 (далее - заявитель).

(для юридических лиц - полное наименование, организационно-правовая форма, сведения о государственной регистрации; для физических лиц - фамилия, имя, отчество, паспортные данные)

Заявление
о выдаче разрешения на ввод объекта в эксплуатацию

Прошу Вас выдать разрешение на ввод в эксплуатацию объекта капитального строительства _____
(наименование объекта капитального строительства

 в соответствии с

 проектной документацией)

 расположенного _____

 (наименование муниципального образования, города, поселения,

 улицы, номера, кадастровый номер земельного участка)

К заявлению прилагаются следующие копии документов:

1) правоустанавливающие документы на земельный участок, в том числе соглашение об установлении сервитута, решение об установлении публичного сервитута;

2) градостроительный план земельного участка, представленный для получения разрешения на строительство, или в случае строительства, реконструкции линейного объекта проект планировки территории и проект межевания территории (за исключением случаев, при которых для строительства, реконструкции линейного объекта не требуется подготовка документации по планировке территории), проект планировки территории в случае выдачи разрешения на ввод в эксплуатацию линейного объекта, для размещения которого не требуется образование земельного участка;

3) разрешение на строительство;

4) акт приемки объекта капитального строительства (в случае осуществления строительства, реконструкции на основании договора строительного подряда);

5) акт, подтверждающий соответствие параметров построенного, реконструированного объекта капитального строительства проектной документации, в том числе требованиям энергетической эффективности и требованиям оснащенности объекта капитального строительства приборами учета используемых энергетических ресурсов, и подписанный лицом, осуществляющим строительство (лицом, осуществляющим строительство, и застройщиком или техническим заказчиком в случае осуществления строительства, реконструкции на основании

договора строительного подряда, а также лицом, осуществляющим строительный контроль, в случае осуществления строительного контроля на основании договора);

6) документы, подтверждающие соответствие построенного, реконструированного объекта капитального строительства техническим условиям и подписанные представителями организаций, осуществляющих эксплуатацию сетей инженерно-технического обеспечения (при их наличии);

7) схема, отображающая расположение построенного, реконструированного объекта капитального строительства, расположение сетей инженерно-технического обеспечения в границах земельного участка и планировочную организацию земельного участка и подписанная лицом, осуществляющим строительство (лицом, осуществляющим строительство, и застройщиком или техническим заказчиком в случае осуществления строительства, реконструкции на основании договора строительного подряда), за исключением случаев строительства, реконструкции линейного объекта;

8) заключение органа государственного строительного надзора (в случае, если предусмотрено осуществление государственного строительного надзора в соответствии с частью 1 статьи 54 ГрК РФ) о соответствии построенного, реконструированного объекта капитального строительства требованиям проектной документации (включая проектную документацию, в которой учтены изменения, внесенные в соответствии с частями 3.8 и 3.9 статьи 49 ГрК РФ), в том числе требованиям энергетической эффективности и требованиям оснащенности объекта капитального строительства приборами учета используемых энергетических ресурсов, заключение уполномоченного на осуществление федерального государственного экологического надзора федерального органа исполнительной власти (далее - орган федерального государственного экологического надзора), выдаваемое в случаях, предусмотренных частью 7 статьи 54 ГрК РФ;

9) документ, подтверждающий заключение договора обязательного страхования гражданской ответственности владельца опасного объекта за причинение вреда в результате аварии на опасном объекте в соответствии с законодательством Российской Федерации об обязательном страховании гражданской ответственности владельца опасного объекта за причинение вреда в результате аварии на опасном объекте;

10) акт приемки выполненных работ по сохранению объекта культурного наследия, утвержденный соответствующим органом охраны объектов культурного наследия, определенным Федеральным законом от 25 июня 2002 года N 73-ФЗ "Об объектах культурного наследия (памятниках истории и культуры) народов Российской Федерации", при проведении реставрации, консервации, ремонта этого объекта и его приспособления для современного использования;

11) технический план объекта капитального строительства, подготовленный в соответствии с Федеральным законом от 13 июля 2015 года N 218-ФЗ "О государственной регистрации недвижимости".

(дата)

(подпись)

(ФИО)

Приложение N 2
к приказу Министерства строительства
и жилищно-коммунального хозяйства
Российской Федерации
от 19 февраля 2015 г. N 117/пр

ФОРМА
разрешения на ввод объекта в эксплуатацию

Кому _____
(наименование застройщика)

_____ (фамилия, имя, отчество – для граждан,

_____ полное наименование организации – для юридических лиц),

_____ его почтовый индекс и адрес)

РАЗРЕШЕНИЕ
на ввод объекта в эксплуатацию

Дата _____ № _____

1. _____
(наименование уполномоченного федерального органа исполнительной власти,

_____ или органа исполнительной власти субъекта Российской Федерации, или органа

_____ местного самоуправления, осуществляющих выдачу разрешения на ввод объекта в эксплуатацию, Государственная корпорация по атомной энергии "Росатом") в соответствии со статьей 55 Градостроительного кодекса Российской Федерации разрешает ввод в эксплуатацию построенного, реконструированного объекта капитального строительства; линейного объекта; объекта капитального строительства, входящего в состав линейного объекта; завершено работами по сохранению объекта культурного наследия, при которых затрагивались конструктивные и другие характеристики надежности и безопасности объекта <4>,

_____ (наименование объекта (этапа) капитального строительства

_____ в соответствии с проектной документацией, кадастровый номер объекта)

расположенного по адресу _____
(адрес объекта капитального строительства в соответствии

_____ с государственным адресным реестром с указанием реквизитов документов о присвоении, об изменении адреса) на земельном участке (земельных участках) с кадастровым номером <7>: _____

_____ троительный адрес <8>: _____

В отношении объекта капитального строительства выдано разрешение на строительство, N _____, дата выдачи _____, орган, выдавший разрешение на строительство _____ <9>

II. Сведения об объекте капитального строительства <10>

Наименование показателя	Единица измерения	По проекту	Фактически
1. Общие показатели вводимого в эксплуатацию объекта			
Строительный объем - всего	куб. м		
в том числе надземной части	куб. м		
Общая площадь	кв. м		
Площадь нежилых помещений	кв. м		
Площадь встроенно-пристроенных помещений	кв. м		
Количество зданий, сооружений <11>	шт.		
2. Объекты непромышленного назначения			
2.1. Нежилые объекты (объекты здравоохранения, образования, культуры, отдыха, спорта и т.д.)			
Количество мест			
Количество помещений			
Вместимость			
Количество этажей			
в том числе подземных			
Сети и системы инженерно-технического обеспечения			
Лифты	шт.		
Эскалаторы	шт.		
Инвалидные подъемники	шт.		
Инвалидные подъемники	шт.		
Материалы фундаментов			
Материалы стен			
Материалы перекрытий			
Материалы кровли			
Иные показатели <12>			
2.2. Объекты жилищного фонда			
Общая площадь жилых помещений (за	кв. м		

исключением балконов, лоджий, веранд и террас)			
Общая площадь нежилых помещений, в том числе площадь общего имущества в многоквартирном доме	кв. м		
Количество этажей	шт.		
в том числе подземных			
Количество секций	секций		
Количество квартир/общая площадь, всего в том числе:	шт./кв. м		
1-комнатные	шт./кв. м		
2-комнатные	шт./кв. м		
3-комнатные	шт./кв. м		
4-комнатные	шт./кв. м		
более чем 4-комнатные	шт./кв. м		
Общая площадь жилых помещений (с учетом балконов, лоджий, веранд и террас)	кв. м		
Сети и системы инженерно-технического обеспечения			
Лифты	шт.		
Эскалаторы	шт.		
Инвалидные подъемники	шт.		
Материалы фундаментов			
Материалы стен			
Материалы перекрытий			
Материалы кровли			
Иные показатели <12>			
3. Объекты производственного назначения			
Наименование объекта капитального строительства в соответствии с проектной документацией:			
Тип объекта			
Мощность			
Производительность			

Сети и системы инженерно-технического обеспечения			
Лифты	шт.		
Эскалаторы	шт.		
Инвалидные подъемники	шт.		
Материалы фундаментов			
Материалы стен			
Материалы перекрытий			
Материалы кровли			
Иные показатели <12>			
4. Линейные объекты			
Категория (класс)			
Протяженность			
Мощность (пропускная способность, грузооборот, интенсивность движения)			
Диаметры и количество трубопроводов, характеристики материалов труб			
Тип (КЛ, ВЛ, КВЛ), уровень напряжения линий электропередачи			
Перечень конструктивных элементов, оказывающих влияние на безопасность			
Иные показатели <12>			
5. Соответствие требованиям энергетической эффективности и требованиям оснащенности приборами учета используемых энергетических ресурсов <13>			
Класс энергоэффективности здания			
Удельный расход тепловой энергии на 1 кв. м площади	кВт * ч/м ²		
Материалы утепления наружных ограждающих конструкций			
Заполнение световых проемов			

Разрешение на ввод объекта в эксплуатацию недействительно без
технического плана _____

<14>.

(должность уполномоченного (подпись) (расшифровка подписи)
 сотрудника органа, осуществляющего
 выдачу разрешения на ввод
 объекта в эксплуатацию)

"__" _____ 20__ г.

М.П.

 <1> Указываются:

- фамилия, имя, отчество (если имеется) гражданина, если основанием для выдачи разрешения на ввод объекта в эксплуатацию является заявление физического лица;
- полное наименование организации в соответствии со статьей 54 Гражданского кодекса Российской Федерации, если основанием для выдачи разрешения на ввод объекта в эксплуатацию является заявление юридического лица.

<2> Указывается дата подписания разрешения на ввод объекта в эксплуатацию.

<3> Указывается номер разрешения на ввод объекта в эксплуатацию, присвоенный органом, осуществляющим выдачу разрешения на ввод объекта в эксплуатацию, который имеет структуру А-Б-В-Г, где:

А - номер субъекта Российской Федерации, на территории которого планируется к строительству (реконструкции) объект капитального строительства (двухзначный).

В случае, если объект расположен на территории двух и более субъектов Российской Федерации, указывается номер "00";

Б - регистрационный номер, присвоенный муниципальному образованию, на территории которого планируется к строительству (реконструкции) объект капитального строительства. В случае, если объект расположен на территории двух и более муниципальных образований, указывается номер "000";

В - порядковый номер разрешения на строительство, присвоенный органом, осуществляющим выдачу разрешения на строительство;

Г - год выдачи разрешения на строительство (полностью).

Составные части номера отделяются друг от друга знаком "-". Цифровые индексы обозначаются арабскими цифрами.

Для федеральных органов исполнительной власти и Государственной корпорации по атомной энергии "Росатом" в конце номера может указываться условное обозначение такого органа, Государственной корпорации по атомной энергии "Росатом", определяемый ими самостоятельно.

<4> Оставляется один из перечисленных видов объектов, на который оформляется разрешение на ввод объекта в эксплуатацию, остальные виды объектов зачеркиваются.

<5> В случае выдачи разрешения на ввод объектов использования атомной энергии в эксплуатацию указываются данные (дата, номер) лицензии на право ведения работ в области использования атомной энергии, включающие право эксплуатации объекта использования атомной энергии.

Разрешение на ввод в эксплуатацию этапа строительства выдается в случае, если ранее было выдано разрешение на строительство этапа строительства объекта капитального строительства.

Кадастровый номер указывается в отношении учтенного в государственном кадастре недвижимости реконструируемого объекта.

<6> Указывается адрес объекта капитального строительства, а при наличии - адрес объекта капитального строительства в соответствии с государственным адресным реестром с указанием реквизитов документов о присвоении, об изменении адреса; для линейных объектов - указывается адрес, состоящий из наименований субъекта Российской Федерации и муниципального образования.

<7> Указывается кадастровый номер земельного участка (земельных участков), на котором (которых), над или под которым (которыми) расположено здание, сооружение.

<8> Указывается только в отношении объектов капитального строительства, разрешение на строительство которых выдано до вступления в силу постановления Правительства Российской Федерации от 19.11.2014 N 1221 "Об утверждении Правил присвоения, изменения и аннулирования адресов" (Собрание законодательства Российской Федерации, 2014, N 48, ст. 6861).

<9> Указываются реквизиты (дата, номер) разрешения на строительство в соответствии со сведениями, содержащимися в информационных системах обеспечения градостроительной деятельности.

<10> Сведения об объекте капитального строительства (в отношении линейных объектов допускается заполнение не всех граф раздела).

В столбце "Наименование показателя" указываются показатели объекта капитального строительства;

в столбце "Единица измерения" указываются единицы измерения;

в столбце "По проекту" указывается показатель в определенных единицах измерения, соответствующих проектной документации;

в столбце "Фактически" указывается фактический показатель в определенных единицах измерения, соответствующих проектной документации.

<11> Количество вводимых в соответствии с решением в эксплуатацию зданий, сооружений, должно соответствовать количеству технических планов, сведения о которых приведены в строке "Разрешение на ввод объекта в эксплуатацию недействительно без технического плана".

<12> Указываются дополнительные характеристики объекта капитального строительства, объекта культурного наследия, если при проведении работ по сохранению объекта культурного наследия затрагиваются конструктивные и другие характеристики надежности и безопасности такого объекта, необходимые для осуществления государственного кадастрового учета.

<13> В отношении линейных объектов допускается заполнение не всех граф раздела.

<14> Указывается:

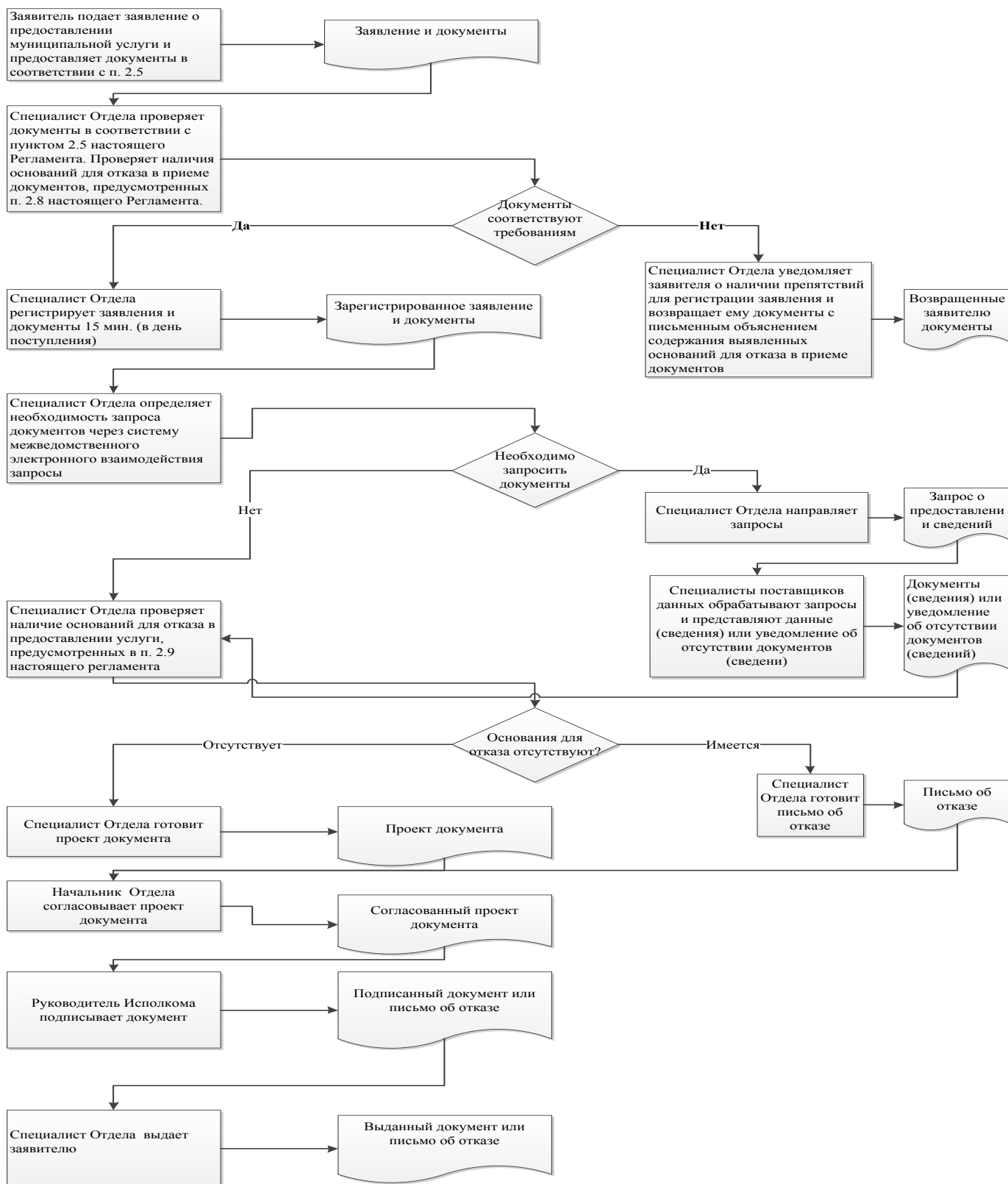
дата подготовки технического плана;

фамилия, имя, отчество (при наличии) кадастрового инженера, его подготовившего;

номер, дата выдачи квалификационного аттестата кадастрового инженера, орган исполнительной власти субъектов Российской Федерации, выдавший квалификационный аттестат, дата внесения сведений о кадастровом инженеру в государственный реестр кадастровых инженеров.

В случае принятия решения о вводе в эксплуатацию нескольких зданий, сооружений приводятся сведения обо всех технических планах созданных зданий, сооружений.

Блок-схема последовательности действий по предоставлению муниципальной услуги



Список удаленных рабочих мест и график приема документов

№ п/п	Место расположения удаленного рабочего места	Обслуживаемые населенные пункты	График приема документов
1	РТ, Заинский район, г.Заинск, ул. Автозаводская, 1а	г.Заинск и Заинский муниципальный район	с понедельника по пятницу с 08.00ч. до 17.00ч
2	РТ, Заинский район с.Аксарино, ул.Вахитова д.2	сельские поселения Заинского муниципального района	с понедельника по пятницу с 08.00ч. до 17.00ч.
3	РТ, Заинский район, с.Савалеево, ул.Зелёная, д.38	сельские поселения Заинского муниципального района	с понедельника по пятницу с 08.00ч. до 17.00ч.
4	РТ, Заинский район, с.Верхние Шипки, ул.Молодежная,д.1	сельские поселения Заинского муниципального района	с понедельника по пятницу с 08.00ч. до 17.00ч.
5	РТ, Заинский район с.Бегишево, ул.Клубная д.1	сельские поселения Заинского муниципального района	с понедельника по пятницу с 08.00ч. до 17.00ч.

Руководителю
Исполнительного комитета
_____ муниципального
района Республики Татарстан
От:

**Заявление
об исправлении технической ошибки**

Сообщаю об ошибке, допущенной при оказании муниципальной услуги

_____ (наименование услуги)

Записано:

_____ Правильные сведения:

Прошу исправить допущенную техническую ошибку и внести соответствующие изменения в документ, являющийся результатом муниципальной услуги.

Прилагаю следующие документы:

- 1.
- 2.
- 3.

В случае принятия решения об отклонении заявления об исправлении технической ошибки прошу направить такое решение:

посредством отправления электронного документа на адрес E-mail: _____;
в виде заверенной копии на бумажном носителе почтовым отправлением по адресу:
_____.

Подтверждаю свое согласие, а также согласие представляемого мною лица на обработку персональных данных (сбор, систематизацию, накопление, хранение, уточнение (обновление, изменение), использование, распространение (в том числе передачу), обезличивание, блокирование, уничтожение персональных данных, а также

Реквизиты должностных лиц, ответственных за предоставление муниципальной услуги и осуществляющих контроль ее исполнения,**Исполком Заинского муниципального района**

Должность	Телефон	Электронный адрес
Руководитель исполкома	8(85558) 3-41-31	zai@tatar.ru
Начальник отдела	8(85558) 3-47-87	zai.archit@tatar.ru
Специалист отдела	8(85558) 7-14-14	zai.archit@tatar.ru