



**ПОСТАНОВЛЕНИЕ**

*18.11.2020*

**КАРАР**

№ *581*

**Об утверждении административного регламента предоставления муниципальной услуги по признанию помещения жилым помещением, жилого помещения непригодным для проживания и многоквартирного дома аварийным и подлежащим сносу или реконструкции, садового дома жилым домом и жилого дома садовым домом**

В соответствии с Федеральным законом от 27.10.2010 №210-ФЗ «Об организации предоставления государственных и муниципальных услуг», Исполнительный комитет Тетюшского муниципального района **ПОСТАНОВЛЯЕТ:**

1. Утвердить административный регламент предоставления муниципальной услуги по признанию помещения жилым помещением, жилого помещения непригодным для проживания и многоквартирного дома аварийным и подлежащем сносу или реконструкции, садового дома жилым домом и жилого дома садовым домом (приложение №1).

2. Постановление Исполнительного комитета Тетюшского муниципального района от 16.08.2019 №602 «Об утверждении административного регламента предоставления муниципальной услуги по признанию помещения жилым помещением, жилого помещения непригодным для проживания и многоквартирного дома аварийным и подлежащим сносу или реконструкции» считать утратившим силу.

3. Опубликовать настоящее постановление на официальном сайте Тетюшского муниципального района и разместить на официальном портале правовой информации Республики Татарстан ([PRAVO.TATARSTAN.RU](http://PRAVO.TATARSTAN.RU)).

4. Контроль за исполнением настоящего постановления оставляю за собой.

Руководитель



А.Б. Семенычев

**Административный регламент  
предоставления муниципальной услуги по признанию помещения жилым помещением, жилого помещения непригодным для проживания и многоквартирного дома аварийным и подлежащим сносу или реконструкции, садового дома жилым домом и жилого дома садовым домом**

**1. Общие положения**

1.1. Настоящий административный регламент предоставления муниципальной услуги (далее – Регламент) устанавливает стандарт и порядок предоставления муниципальной услуги по признанию помещения жилым помещением, жилого помещения непригодным для проживания и многоквартирного дома аварийным и подлежащим сносу или реконструкции, садового дома жилым домом и жилого дома садовым домом (далее – муниципальная услуга).

1.2. Получатели муниципальной услуги: физические и юридические лица.

1.3. Муниципальная услуга предоставляется Исполнительным комитетом Тетюшского муниципального района (далее Исполком).

Исполнитель муниципальной услуги – отдел строительства, ЖКХ и энергетики Исполкома (далее – Отдел).

1.3.1. Место нахождения Исполкома: г. Тетюши, ул. Малкина, д. 39;

Место нахождения Отдела: г. Тетюши, ул. Малкина, д. 39.

График работы Отдела Исполкома: ежедневно с 8-00 до 17-00, кроме субботы и воскресенья, обед с 12-00 до 13-00.

1.3.2. Справочный телефон Отдела: (84373) 26254.

Адрес официального сайта Исполкома в информационно-телекоммуникационной сети «Интернет» (далее – сеть «Интернет»): <http://tetushi.tatarstan.ru>.

1.3.3. Информация о муниципальной услуге может быть получена:

1) посредством информационных стендов о муниципальной услуге, содержащих визуальную и текстовую информацию о муниципальной услуге, расположенных в помещениях Исполкома, для работы с заявителями. Информация, размещаемая на информационных стендах, включает в себя сведения о муниципальной услуге содержащиеся в пунктах (подпунктах) 1.1, 1.3.1, 2.3, 2.5, 2.8, 2.10, 2.11, 5.1 настоящего Регламента;

2) посредством сети «Интернет»:

на официальном сайте Исполкома (<http://tetushi.tatarstan.ru>);

на Портале государственных и муниципальных услуг Республики Татарстан (<http://uslugi.tatar.ru/>);

на Едином портале государственных и муниципальных услуг (функций) (<http://www.gosuslugi.ru/>);

3) при устном обращении в Исполком (лично или по телефону);

4) при письменном (в том числе в форме электронного документа) обращении в Исполком.

1.3.4. Информация по вопросам предоставления муниципальной услуги размещается специалистом Отдела на официальном сайте Исполкома и на информационных стендах в помещениях Исполкома для работы с заявителями.

1.4. Предоставление муниципальной услуги осуществляется в соответствии с:

Жилищным кодексом Российской Федерации от 29.12.2004 №188-ФЗ (далее – ЖК РФ) (Собрание законодательства РФ, 03.01.2005, №1 (часть 1), ст. 14);

Федеральным законом от 06.10.2003 №131-ФЗ «Об общих принципах организации местного самоуправления в Российской Федерации» (далее – Федеральный закон №131-ФЗ) (Собрание законодательства РФ, 06.10.2003, №40, ст.3822);

Федеральным законом от 27.07.2010 № 210-ФЗ «Об организации предоставления государственных и муниципальных услуг» (далее – Федеральный закон №210-ФЗ) (Собрание законодательства РФ, 02.08.2010, №31, ст.4179);

постановлением Правительства Российской Федерации от 28.01.2006 №47 «Об утверждении Положения о признании помещения жилым помещением, жилого помещения непригодным для проживания и многоквартирного дома аварийным и подлежащим сносу или реконструкции, садового дома жилым домом и жилого дома садовым домом» (далее - Положение) (Собрание законодательства РФ, 06.02.2006, №6, ст. 702);

Законом Республики Татарстан от 28.07.2004 №45-ЗРТ «О местном самоуправлении в Республике Татарстан» (Республика Татарстан, №155-156, 03.08.2004);

Уставом муниципального образования «Тетюшский муниципальный район Республики Татарстан», принятым решением Совета Тетюшского муниципального района Республики Татарстан от 02.07.2012 № 21-1;

Положением об Исполнительном комитете Тетюшского муниципального района, утвержденным решением Совета Тетюшского муниципального района Республики Татарстан от 05.05.2014 № 48-5;

Положением об отделе архитектуры и градостроительства Исполнительного комитета Тетюшского муниципального района от 31.12.2010 №116.

1.5. В настоящем Регламенте используются следующие термины и определения:

жилое помещение - изолированное помещение, которое предназначено для проживания граждан, является недвижимым имуществом и пригодно для проживания;

жилым помещением признается:

жилой дом - индивидуально-определенное здание, которое состоит из комнат, а также помещений вспомогательного использования, предназначенных для удовлетворения гражданами бытовых и иных нужд, связанных с их проживанием в нем;

квартира - структурно обособленное помещение в многоквартирном доме, обеспечивающее возможность прямого доступа к помещениям общего пользования в таком доме и состоящее из одной или нескольких комнат, а также из помещений вспомогательного использования, предназначенных для удовлетворения гражданами бытовых и иных нужд, связанных с их проживанием в таком обособленном помещении;

комната - часть жилого дома или квартиры, предназначенная для использования в качестве места непосредственного проживания граждан в жилом доме или квартире;

садовый дом - здание сезонного использования, предназначенное для удовлетворения гражданами бытовых и иных нужд, связанных с их временным пребыванием в таком здании;

многоквартирный дом - совокупность двух и более квартир, имеющих самостоятельные выходы либо на земельный участок, прилегающий к жилому дому, либо в помещения общего пользования в таком доме. Многоквартирный дом содержит в себе элементы общего имущества собственников помещений в таком доме в соответствии с жилищным законодательством;

удаленное рабочее место многофункционального центра предоставления государственных и муниципальных услуг – окно приема и выдачи документов, консультирования заявителей в сельских поселениях муниципальных районов;

техническая ошибка - ошибка (описка, опечатка, грамматическая или арифметическая ошибка либо подобная ошибка), допущенная органом, предоставляющим муниципальную услугу, и приведшая к несоответствию сведений, внесенных в документ (результат муниципальной услуги), сведениям в документах, на основании которых вносились сведения.

В настоящем Регламенте под заявлением о предоставлении муниципальной услуги (далее - заявление) понимается запрос о предоставлении муниципальной услуги (п.2 ст.2 Федерального закона от 27.07.2010 №210-ФЗ). Заявление заполняется на стандартном бланке (приложение №1).

## 2. Стандарт предоставления муниципальной услуги

| Наименование требования к стандарту предоставления муниципальной услуги   | Содержание требований к стандарту   | Нормативный акт, устанавливающий услугу или требование |
|---|---|--|
| 2.1. Наименование муниципальной услуги  | Признание помещения жилым помещением, жилого помещения непригодным для проживания и многоквартирного дома аварийным и подлежащим сносу или реконструкции, садового дома жилым домом и жилого дома садовым   | пп. 8 ч.1 ст.14 ЖК РФ                                  |
| 2.2. Наименование органа, непосредственно предоставляющего муниципальную услугу   | Исполнительный комитет Тетюшского муниципального района   | Положение об ИК  |
| 2.3. Описание результата предоставления муниципальной услуги  | <p>Постановление о признании жилого помещения пригодным (непригодным) для проживания (Приложение № 3)</p> <p>В случае признания жилого помещения непригодным для проживания - Распоряжение с указанием о дальнейшем использовании помещения, сроках отселения физических и юридических лиц в случае признания дома аварийным и подлежащим сносу или реконструкции или о признании необходимости проведения ремонтно-восстановительных работ.</p> <p>Постановление о признании садового дома жилым домом или жилого дома садовым домом либо об отказе в признании садового дома жилым домом или жилого дома садовым домом (Приложение № 4)</p>   | п.49 Положения   |
| 2.4. Срок предоставления муниципальной услуги   | <p>Комиссия рассматривает поступившее заявление или заключение органа государственного надзора (контроля), или заключение экспертизы жилого помещения в течение 30 дней с даты регистрации, а сводный перечень объектов (жилых помещений) или поступившее заявление собственника, правообладателя или нанимателя жилого помещения, которое получило повреждение в результате чрезвычайной ситуации и при этом не включено в сводный перечень объектов (жилых помещений), предусмотренные пунктом 42 Положения, утвержденного постановлением Правительства Российской Федерации от 28.01.2006 года № 47 - в течение 20 календарных дней с даты регистрации и принимает решение (в виде заключения), указанное в Положении, либо решение о проведении дополнительного обследования оцениваемого помещения.</p> <p>На основании полученного заключения органа местного самоуправления в течение 30 календарных дней, а в случае обследования жилых помещений, получивших повреждение в результате чрезвычайной ситуации, - в течение 10 календарных дней, со дня получения заключения принимает в установленном им порядке решение, предусмотренное Положением.</p> <p>В 5-дневный срок направляет 1 экземпляр заключения в соответствующий федеральный орган исполнительной власти, орган исполнительной власти субъекта Российской Федерации или орган местного самоуправления, второй экземпляр заявителю (третий экземпляр остается в деле, сформированном комиссией).</p> |  |
| 2.5. Исчерпывающий перечень документов, необходимых в соответствии с законодательными или иными нормативными правовыми актами для предоставления муниципальной услуги, а также услуг, которые | <p>1) заявление о признании помещения жилым помещением или жилого помещения непригодным для проживания и (или) многоквартирного дома аварийным и подлежащим сносу или реконструкции, садового дома жилым домом и жилого дома садовым;</p> <p>2) копии правоустанавливающих документов на жилое помещение, право на</p>  | п.45 Положения   |

|  |  |
|--|--|
| <p>являются необходимыми и обязательными для предоставления услуг, подлежащих предоставлению заявителем</p>  | <p>которое не зарегистрировано в Едином государственном реестре недвижимости;</p> <p>3) в отношении нежилого помещения для признания его в дальнейшем жилым помещением - проект реконструкции нежилого помещения.</p> <p>4) заключение специализированной организации, проводившей обследование многоквартирного дома, - в случае постановки вопроса о признании многоквартирного дома аварийным и подлежащим сносу или реконструкции;</p> <p>5) заключение проектно-изыскательской организации по результатам обследования элементов ограждающих и несущих конструкций жилого помещения - в случае, если заключение необходимо для принятия решения о признании жилого помещения соответствующим (не соответствующим) установленным Положением требованиям.</p> <p>По усмотрению заявителя также могут быть представлены заявления, письма, жалобы граждан на неудовлетворительные условия проживания.</p> <p>Для признания садового дома жилым домом или жилого дома садовым домом:</p> <p>а) заявление о признании садового дома жилым домом или жилого дома садовым домом, в котором указываются кадастровый номер садового дома или жилого дома и кадастровый номер земельного участка, на котором расположен садовый дом или жилой дом, почтовый адрес заявителя или адрес электронной почты заявителя, а также способ получения решения уполномоченного органа местного самоуправления и иных предусмотренных Положением документов (почтовое отправление с уведомлением о вручении, электронная почта, получение лично в многофункциональном центре, получение лично в уполномоченном органе местного самоуправления);</p> <p>б) выписка из Единого государственного реестра недвижимости об основных характеристиках и зарегистрированных правах на объект недвижимости (далее - выписка из Единого государственного реестра недвижимости), содержащую сведения о зарегистрированных правах заявителя на садовый дом или жилой дом, либо правоустанавливающий документ на жилой дом или садовый дом в случае, если право собственности заявителя на садовый дом или жилой дом не зарегистрировано в Едином государственном реестре недвижимости, или нотариально заверенную копию такого документа;</p> <p>в) заключение по обследованию технического состояния объекта, подтверждающее соответствие садового дома требованиям к надежности и безопасности, установленным <u>частью 2 статьи 5, статьями 7, 8 и 10</u> Федерального закона №384, выданное индивидуальным предпринимателем или юридическим лицом, которые являются членами саморегулируемой организации в области инженерных изысканий (в случае признания садового дома жилым домом);</p> <p>г) в случае, если садовый дом или жилой дом обременен правами третьих лиц, - нотариально удостоверенное согласие указанных лиц на признание садового дома жилым домом или жилого дома садовым домом.</p> |
| <p>2.6. Исчерпывающий перечень документов, необходимых в соответствии с нормативными правовыми актами для предоставления муниципальной услуги, а также муниципальных услуг, которые находятся в распоряжении государственных органов, органов местного самоуправления и иных</p> | <p>п.45(2) Положения</p> <p>Получаются в рамках межведомственного взаимодействия:</p> <ol style="list-style-type: none"> <li>1) сведения из Единого государственного реестра недвижимости о правах на жилое помещение;</li> <li>2) технический паспорт жилого помещения, а для нежилых помещений - технический план;</li> <li>3) заключения (акты) соответствующих органов государственного надзора (контроля) в случае, если представление заключения необходимо для принятия</li> </ol>  |

|   |  |                            |
|---|--|----------------------------|
| <p>организаций и которые заявитель вправе представить</p>   | <p>решения о признании жилого помещения соответствующим (не соответствующим) установленным в Положении требованиям<br/>Для признания садового дома жилым домом или жилого дома садовым домом:<br/>выписка из Единого государственного реестра недвижимости об основных характеристиках и зарегистрированных правах на объект недвижимости.<br/>Согласование не требуется</p>   |                            |
| <p>2.7. Перечень органов государственной власти (органов местного самоуправления) и их структурных подразделений, согласование которых в случаях, предусмотренных нормативными правовыми актами, требуется для предоставления услуги и которое осуществляется органом, предоставляющим муниципальную услугу</p> |  |                            |
| <p>2.8. Исчерпывающий перечень оснований для отказа в приеме документов, необходимых для предоставления муниципальной услуги</p>  | <p>1) Подача документов ненадлежащим лицом;<br/>2) Несоответствие представленных документов перечню документов, указанных в пункте 2.5 настоящего Регламента;<br/>3) В заявлении и прилагаемых к заявлению документах имеются неопределенные исправления, серьезные повреждения, не позволяющие однозначно истолковать их содержание;<br/>4) Представление документов в ненадлежащий орган</p>   |                            |
| <p>2.9. Исчерпывающий перечень оснований для приостановления или отказа в предоставлении муниципальной услуги</p>   | <p>Основания для приостановления предоставления услуги не предусмотрены.<br/>Основания для отказа в признании жилого помещения пригодным (непригодным) для проживания:<br/>1) Заявителем представлены документы не в полном объеме, либо в представленных заявлениях и (или) документах содержится неполная и (или) недостоверная информация;<br/>2) Поступление ответа органа государственной власти, органа местного самоуправления либо подведомственной органу государственной власти или органу местного самоуправления организации на межведомственный запрос, свидетельствующего об отсутствии документа и (или) информации, необходимых для предоставления муниципальной услуги, если соответствующий документ не был представлен заявителем по собственной инициативе;<br/>3) Отсутствие оснований для признания жилого помещения пригодным (непригодным) для проживания, многоквартирного дома аварийным, подлежащим сносу или реконструкции<br/>Основания для отказа в признании садового дома жилым домом или жилого дома садовым домом<br/>а) непредставление заявителем документов, предусмотренных пунктом 2.5 Регламента;<br/>б) поступление в уполномоченный орган местного самоуправления сведений, содержащихся в Едином государственном реестре недвижимости, о зарегистрированном праве собственности на садовый дом или жилой дом лица, не являющегося заявителем;<br/>в) поступление в уполномоченный орган местного самоуправления уведомления об отсутствии в Едином государственном реестре недвижимости сведений о зарегистрированных правах на садовый дом или жилой дом, если</p> | <p>п.п.33-40 Положения</p> |

|   |  |
|---|--|
|   | <p>правоустанавливающий документ, предусмотренный <u>подпунктом «б» пункта 56</u> Положения, или нотариально заверенная копия такого документа не были представлены заявителем. Отказ в признании садового дома жилым домом или жилого дома садовым домом по указанному основанию допускается в случае, если уполномоченный орган местного самоуправления после получения уведомления об отсутствии в Едином государственном реестре недвижимости сведений о зарегистрированных правах на садовый дом или жилой дом уведомил заявителя указанным в заявлении способом о получении такого уведомления, предложил заявителю представить правоустанавливающий документ, предусмотренный <u>подпунктом «б» пункта 56</u> Положения, или нотариально заверенную копию такого документа и не получил от заявителя такой документ или такую копию в течение 15 календарных дней со дня направления уведомления о представлении правоустанавливающего документа;</p> <p>г) непредоставление заявителем документа, предусмотренного <u>подпунктом «г» пункта 56</u> Положения, в случае если садовый дом или жилой дом обременен правами третьих лиц;</p> <p>д) размещение садового дома или жилого дома на земельном участке, виды разрешенного использования которого, установленные в соответствии с законодательством Российской Федерации, не предусматривают такого размещения;</p> <p>е) использование жилого дома заявителем или иным лицом в качестве места постоянного проживания (при рассмотрении заявления о признании жилого дома садовым домом).</p> |
| <p>2.10. Порядок, размер и основания взимания государственной пошлины или иной платы, взимаемой за предоставление услуги</p>  | <p>Муниципальная услуга предоставляется на безвозмездной основе.</p>   |
| <p>2.11. Порядок, размер и основания взимания платы за предоставление услуг, которые являются необходимыми и обязательными для предоставления услуги, включая информацию о методике расчета размера такой платы</p> | <p>Предоставление необходимых и обязательных услуг не требуется.</p>   |
| <p>2.12. Максимальный срок ожидания в очереди при подаче запроса о предоставлении муниципальной услуги и при получении результата предоставления муниципальных услуг</p>  | <p>Подача заявления на получение муниципальной услуги при наличии очереди - не более 15 минут.<br/>При получении результата предоставления муниципальной услуги максимальный срок ожидания в очереди не должен превышать 15 минут</p>  |
| <p>2.13. Срок регистрации запроса заявителя о предоставлении муниципальной услуги</p>   | <p>В течение одного дня с момента поступления заявления</p>  |
| <p>2.14. Требования к помещениям, в которых предоставляется муниципальная услуга</p>  | <p>Заявление на бумажном носителе подается в Отдел.<br/>Присутственное место оборудовано столом и стульями для оформления запроса, информационными стендами с образцами заполнения запроса и перечнем документов, необходимых для получения услуги<br/>Предоставление муниципальной услуги осуществляется в зданиях и помещениях, оборудованных противопожарной системой и системой пожаротушения, необходимой мебелью для оформления документов, информационными стендами.<br/>Обеспечивается беспрепятственный доступ инвалидов к месту предоставления муниципальной услуги (удобный вход-выход в помещения и</p>  |

|   |   |  |
|---|---|--|
| <p>2.15. Показатели доступности и качества муниципальной услуги, в том числе количество взаимодействий заявителя с должностными лицами при предоставлении муниципальной услуги и их продолжительность, возможность получения муниципальной услуги в многофункциональном центре предоставления государственных и муниципальных услуг, в удаленных рабочих местах многофункционального центра предоставления государственных и муниципальных услуг, возможность получения информации о ходе предоставления муниципальной услуги, в том числе с использованием информационно-коммуникационных технологий</p> | <p>перемещение в их пределах).<br/>Визуальная, текстовая и мультимедийная информация о порядке предоставления муниципальной услуги размещается в удобных для заявителей местах, в том числе с учетом ограничений возможностей.</p> <p>Показателями доступности предоставления муниципальной услуги являются: расположение помещения в зоне доступности общественного транспорта; наличие необходимого количества специалистов, а также помещений, в которых осуществляется прием документов от заявителей; наличие исчерпывающей информации о способах, порядке и сроках предоставления муниципальной услуги на информационных стендах, информационные ресурсы в сети «Интернет», на Едином портале государственных и муниципальных услуг.</p> <p>Качество предоставления муниципальной услуги характеризуется отсутствием:<br/>очереди при приеме и выдаче документов заявителям;<br/>нарушений сроков предоставления муниципальной услуги;<br/>жалоб на действия (бездействие) муниципальных служащих, предоставляющих муниципальную услугу;<br/>жалоб на некорректное, невнимательное отношение муниципальных служащих, оказывающих муниципальную услугу, к заявителям.<br/>При подаче запроса о предоставлении муниципальной услуги и при получении результата муниципальной услуги, предполагается однократное взаимодействие должностного лица, предоставляющего муниципальную услугу, и заявителя. Продолжительность взаимодействия определяется регламентом.<br/>При предоставлении муниципальной услуги в многофункциональном центре предоставления государственных и муниципальных услуг (далее – МФЦ), в удаленных рабочих местах МФЦ консультацию, прием и выдачу документов осуществляет специалист МФЦ.<br/>Информация о ходе предоставления муниципальной услуги может быть получена заявителем на сайте, на Едином портале государственных и муниципальных услуг, в МФЦ</p> |  |
| <p>2.16. Особенности предоставления муниципальной услуги в электронной форме</p>  | <p>Консультацию о порядке получения муниципальной услуги в электронной форме можно получить через Интернет-приемную или через Портал государственных и муниципальных услуг Республики Татарстан.<br/>В электронной форме заявление подается через Портал государственных и муниципальных услуг Республики Татарстан (<a href="http://uslugi.tatar.ru/">http://uslugi.tatar.ru/</a>) или Единый портал государственных и муниципальных услуг (функций) (<a href="http://www.gosuslugi.ru/">http://www.gosuslugi.ru/</a>)</p>   |  |



### 3. Состав, последовательность и сроки выполнения административных процедур, требования к порядку их выполнения, в том числе особенности выполнения административных процедур в электронной форме, а также особенности выполнения административных процедур в многофункциональных центрах, в удаленных рабочих местах многофункционального центра предоставления государственных и муниципальных услуг

#### 3.1. Описание последовательности действий при предоставлении муниципальной услуги

##### 3.1.1. Предоставление муниципальной услуги включает в себя следующие процедуры:

- 1) консультирование заявителя;
- 2) принятие и регистрация заявления;
- 3) формирование и направление межведомственных запросов в органы, участвующие в предоставлении муниципальной услуги;
- 4) проведение осмотра помещения на месте и оформление акта;
- 5) подготовка результата муниципальной услуги;
- 6) выдача заявителю результата муниципальной услуги.

3.1.2. Блок-схема последовательности действий по предоставлению муниципальной услуги представлена в приложении №4.

#### 3.2. Оказание консультаций заявителю

3.2.1. Заявитель вправе обратиться в Отдел лично, по телефону и (или) электронной почте для получения консультаций о порядке получения муниципальной услуги.

Специалист Отдела консультирует заявителя, в том числе по составу, форме представляемой документации и другим вопросам для получения муниципальной услуги и при необходимости оказывает помощь в заполнении бланка заявления.

Процедуры, устанавливаемые настоящим пунктом, осуществляются в день обращения заявителя.

Результат процедур: консультации по составу, форме представляемой документации и другим вопросам получения разрешения.

#### 3.3. Принятие и регистрация заявления

3.3.1. Заявитель лично, через доверенное лицо или через МФЦ подает письменное заявление о предоставлении муниципальной услуги и представляет документы в соответствии с пунктом 2.5 настоящего Регламента в Отдел. Документы могут быть поданы через удаленное рабочее место. Список удаленных рабочих мест приведен в приложении №5.

Заявление о предоставлении муниципальной услуги в электронной форме направляется в Отдел по электронной почте или через Интернет-приемную. Регистрация заявления, поступившего в электронной форме, осуществляется в установленном порядке.

3.3.2. Специалист Отдела, ведущий прием заявлений, осуществляет:

- установление личности заявителя;
- проверку полномочий заявителя (в случае действия по доверенности);
- проверку наличия документов, предусмотренных пунктом 2.5 настоящего Регламента;
- проверку соответствия представленных документов установленным требованиям (надлежащее оформление копий документов, отсутствие в документах подчисток, приписок, зачеркнутых слов и иных не оговоренных исправлений).

В случае отсутствия замечаний специалист Отдела осуществляет:

- прием и регистрацию заявления в специальном журнале;
- вручение заявителю копии описи представленных документов с отметкой о дате приема документов, присвоенном входящем номере, дате и времени исполнения муниципальной услуги;
- направление заявления на рассмотрение руководителю Исполкома.

В случае наличия оснований для отказа в приеме документов, специалист Отдела, ведущий прием документов, уведомляет заявителя о наличии препятствий для регистрации заявления и возвращает ему документы с письменным объяснением содержания выявленных оснований для отказа в приеме документов.

Процедуры, устанавливаемые настоящим пунктом, осуществляются:

- прием заявления и документов в течение 15 минут;
- регистрация заявления в течение одного дня с момента поступления заявления.

Результат процедур: принятое и зарегистрированное заявление, направленное на рассмотрение руководителю Исполкома или возвращенные заявителю документы.

3.3.3. Руководитель Исполкома рассматривает заявление, определяет исполнителя и направляет заявление в Отдел.

Процедура, устанавливаемая настоящим пунктом, осуществляется в течение одного дня с момента регистрации заявления.

Результат процедуры: направленное исполнителю заявление.

#### 3.4. Формирование и направление межведомственных запросов в органы, участвующие в предоставлении муниципальной услуги

3.4.1. Специалист Отдела направляет в электронной форме посредством системы межведомственного электронного взаимодействия запросы о предоставлении:

- 1) сведений из Единого государственного реестра прав на недвижимое имущество и сделок с ним о правах на жилое помещение;
- 2) технического паспорта жилого помещения, а для нежилых помещений - технический план;
- 3) заключений (актов) соответствующих органов государственного надзора (контроля) в случае, если представление заключения необходимо для принятия решения о признании жилого помещения соответствующим (не соответствующим) установленным в Положении требованиям.

Процедуры, устанавливаемые настоящим пунктом, осуществляются в течение одного рабочего дня с момента поступления заявления о предоставлении муниципальной услуги.

Результат процедуры: направленные в органы власти запросы.

3.4.2. Специалисты поставщиков данных на основании запросов, поступивших через систему межведомственного электронного взаимодействия, предоставляют запрашиваемые документы (информацию) или направляют уведомления об отсутствии документа и (или) информации, необходимых для предоставления муниципальной услуги (далее – уведомление об отказе).

Процедуры, устанавливаемые настоящим пунктом, осуществляются в течение пяти дней со дня поступления межведомственного запроса в орган или организацию, предоставляющие документ и информацию, если иные сроки подготовки и направления ответа на межведомственный запрос не установлены федеральными законами, правовыми актами Правительства Российской Федерации и принятыми в соответствии с федеральными законами нормативными правовыми актами Республики Татарстан.

Результат процедур: документы (сведения) либо уведомление об отказе, направленные в Отдел.

### 3.5. Проведение осмотра помещения на месте и оформление акта

3.5.1. Специалист Отдела, рассматривающий заявление, осуществляет проверку наличия оснований для отказа в предоставлении муниципальной услуги, предусмотренных пунктом 2.9 настоящего Регламента.

В случае отсутствия оснований для отказа в предоставлении муниципальной услуги специалист Отдела осуществляет:

комплектование документов (формирование дела);

направление документов в межведомственную комиссию по признанию помещения жилым помещением, жилого помещения непригодным для проживания и многоквартирного дома аварийным и подлежащим сносу или реконструкции (далее – комиссия).

В случае наличия оснований для отказа в предоставлении муниципальной услуги специалист Отдела осуществляет:

подготовку заключения об отказе в предоставлении муниципальной услуги;

комплектование документов (формирование дела);

направление документов в комиссию.

Процедуры, устанавливаемые настоящим пунктом, осуществляются в течение двух дней с момента получения ответов на запросы.

Результат процедур: направленные в комиссию документы.

3.5.2. Секретарь комиссии осуществляет:

изучение поступивших документов;

назначение дня заседания комиссии;

извещение членов комиссии о дне заседания комиссии.

Процедуры, устанавливаемые настоящим пунктом, осуществляются в течение двух дней с момента поступления документов.

Результат процедур: извещение членов комиссии о дате заседания.

3.5.3. Секретарь комиссии определяет состав экспертов привлекаемых к осмотру помещения и назначает дату осмотра. О дате осмотра извещаются члены комиссии, заявитель и эксперты.

Процедура, устанавливаемая настоящим подпунктом, осуществляется в течение двух дней с момента вынесения комиссией решения о проведении осмотра помещения.

Результат процедуры: извещение членов комиссии, заявителя и экспертов о дате осмотра.

3.5.4. В назначенный день комиссия выходит на место и осуществляет с участием экспертов и заявителя обследование помещения. По результатам обследования составляется акт обследования помещения.

Процедуры, устанавливаемые настоящим подпунктом, осуществляются в день осмотра помещения.

Результат процедуры: акт обследования помещения.

3.5.5. Секретарь комиссии акт осмотра помещения выносит на рассмотрение комиссии в порядке, установленном пунктом 3.5 настоящего Регламента.

Процедура, устанавливаемая настоящим подпунктом, осуществляется в течение двух дней, с момента проведения обследования помещения.

Результат процедуры: акт обследования помещения, вынесенный на рассмотрение комиссии.

3.5.6. Комиссия на своем заседании:

рассматривает заявление о признании жилого помещения пригодным (непригодным) для проживания;

проводит оценку соответствия помещения установленным в Положении требованиям;

проверяет заключение о наличии оснований для отказа в предоставлении муниципальной услуги, предусмотренных пунктом 2.9 настоящего Регламента;

определяет необходимость осмотра помещения на месте и оформления акта проверки помещения.

В случае отсутствия необходимости в осмотре помещения комиссия принимает решение о признании (непризнании) жилого помещения пригодным для проживания. Решение заносится в протокол.

В случае необходимости проведения осмотра помещения на месте и оформления акта проверки помещения, члены комиссии осуществляют процедуры предусмотренные подпунктами 3.5.3 – 3.5.4 настоящего Регламента. Решение о возможности признания (непризнания) жилого помещения пригодным для проживания

принимается после оформления акта

Процедура, устанавливаемая настоящим подпунктом, осуществляется в день заседания.

Результат процедуры: решение о признании жилого помещения пригодным (непригодным) для проживания.

3.5.7. Секретарь комиссии оформляет решение комиссии в форме заключения (3 экземпляра) и передает на подпись членам комиссии.

Результат процедуры: переданное на подпись заключение.

3.5.8. Члены комиссии подписывают заключение и направляют секретарю.

Процедуры, устанавливаемые подпунктами 3.5.7 – 3.5.6 настоящего Регламента, осуществляются в течение трех дней с момента вынесения решения.

Результат процедуры: заключение, подписанное членами комиссии.

3.5.9. Секретарь комиссии направляет подписанное заключение на утверждение председателю комиссии.

Результат процедуры: направленное на утверждение заключение.

3.5.10. Председатель комиссии утверждает заключение и передает секретарю.

Результат процедуры: утвержденное заключение.

3.5.11. Секретарь комиссии утвержденное заключение передает заявителю и собственнику жилого помещения (по одному экземпляру). Один экземпляр остается в деле, сформированном комиссией, которое направляется специалисту Отдела.

Процедуры, устанавливаемые подпунктами 3.5.9 – 3.5.11 настоящего Регламента, осуществляются в течение одного дня с момента окончания процедуры предусмотренной подпунктом 3.5.8.

Результат процедуры: направленное специалисту Отдела, заявителю, собственнику помещения, утвержденное заключение.

### 3.6. Подготовка результата муниципальной услуги

3.6.1. Специалист Отдела на основании заключения:

готовит проект постановления Исполкома о признании жилого помещения пригодным (непригодным) для проживания и проект распоряжения. В проекте распоряжения указывается порядок дальнейшего использования жилого помещения, сроки отселения физических и юридических лиц в случае признания жилого помещения непригодным для проживания;

осуществляет в установленном порядке процедуры согласования проекта подготовленного документа;

направляет проект документа на подпись руководителю Исполкома (лицу, им уполномоченному).

Процедура, устанавливаемая настоящим пунктом, осуществляется в течение двух дней с момента поступления заключения.

Результат процедуры: проекты постановления и распоряжения направленные на подпись руководителю исполкома.

3.6.2. Руководитель Исполкома подписывает постановление и распоряжение, направляет на регистрацию в Отдел.

Процедура, устанавливаемая настоящим пунктом, осуществляется в течение одного дня с момента поступления проектов.

Результат процедуры: подписанные постановления и распоряжения направленные на регистрацию.

### 3.7. Выдача заявителю результата муниципальной услуги

3.7.1. Специалист Отдела извещает заявителя о принятом решении и выдает постановление и распоряжение заявителю либо направляет по почте.

Процедуры, устанавливаемые настоящим пунктом, осуществляются:

в течение 15 минут - в случае личного прибытия заявителя;

в течение одного дня с момента окончания предыдущей процедуры, в случае направления ответа почтовым отправлением.

Результат процедуры: выданные заявителю или направленные по почте постановление и распоряжение.

### 3.8. Предоставление муниципальной услуги через МФЦ

3.8.1. Заявитель вправе обратиться для получения муниципальной услуги в МФЦ, в удаленное рабочее место МФЦ.

3.8.2. Предоставление муниципальной услуги через МФЦ осуществляется в соответствии регламентом работы МФЦ, утвержденным в установленном порядке.

3.8.3. При поступлении документов из МФЦ на получение муниципальной услуги, процедуры осуществляются в соответствии с пунктами 3.3 – 3.6 настоящего Регламента. Результат муниципальной услуги направляется в МФЦ.

### 3.9. Исправление технических ошибок.

3.9.1. В случае обнаружения технической ошибки в документе, являющемся результатом муниципальной услуги, заявитель представляет в Отдел:

заявление об исправлении технической ошибки (приложение №6);

документ, выданный заявителю как результат муниципальной услуги, в котором содержится техническая ошибка;

документы, имеющие юридическую силу, свидетельствующие о наличии технической ошибки.

Заявление об исправлении технической ошибки в сведениях, указанных в документе, являющемся результатом муниципальной услуги, подается заявителем (уполномоченным представителем) лично, либо почтовым отправлением (в том числе с использованием электронной почты), либо через единый портал государственных и муниципальных услуг или многофункциональный центр предоставления государственных и муниципальных услуг.

3.9.2. Специалист, ответственный за прием документов, осуществляет прием заявления об исправлении технической ошибки, регистрирует заявление с приложенными документами и передает их в Отдел.

Процедура, устанавливаемая настоящим пунктом, осуществляется в течение одного дня с момента регистрации заявления.

Результат процедуры: принятое и зарегистрированное заявление, направленное на рассмотрение специалисту Отдела.

3.9.3. Специалист Отдела рассматривает документы и в целях внесения исправлений в документ, являющийся результатом услуги, осуществляет процедуры, предусмотренные пунктом 3.6 настоящего Регламента, и выдает исправленный документ заявителю (уполномоченному представителю) лично под роспись с изъятием у заявителя (уполномоченного представителя) оригинала документа, в котором содержится техническая ошибка, или направляет в адрес заявителя почтовым отправлением (посредством электронной почты) письмо о возможности получения документа при предоставлении в Отдел оригинала документа, в котором содержится техническая ошибка.

Процедура, устанавливаемая настоящим пунктом, осуществляется в течение трех дней после обнаружения технической ошибки или получения от любого заинтересованного лица заявления о допущенной ошибке.

Результат процедуры: выданный (направленный) заявителю документ.

#### **4. Порядок и формы контроля за предоставлением муниципальной услуги**

4.1. Контроль за полнотой и качеством предоставления муниципальной услуги включает в себя: выявление и устранение нарушений прав заявителей, рассмотрение жалоб, проведение проверок соблюдения процедур предоставления муниципальной услуги, подготовку решений на действия (бездействие) должностных лиц органа местного самоуправления.

Формами контроля за соблюдением исполнения административных процедур являются:

проведение правовой экспертизы проектов документов по предоставлению муниципальной услуги.

Результатом экспертиз является визирование проектов;

проведение в установленном порядке проверки ведения делопроизводства;

проведение в установленном порядке контрольных проверок соблюдения процедур предоставления муниципальной услуги.

Контрольные проверки могут быть плановыми (осуществляться на основании полугодовых или годовых планов работы органа местного самоуправления) и внеплановыми. При проведении плановых проверок могут рассматриваться все вопросы, связанные с предоставлением муниципальной услуги (комплексные проверки), или по конкретному обращению заявителя.

4.2. Текущий контроль соблюдения последовательности действий, определенных административными процедурами по предоставлению услуги, осуществляется управляющим делами Исполкома.

4.3. Перечень должностных лиц, осуществляющих текущий контроль, устанавливается положениями о структурных подразделениях органа местного самоуправления и должностными регламентами.

По результатам проведенных проверок в случае выявления нарушений прав заявителей виновные лица привлекаются к ответственности в соответствии с законодательством Российской Федерации.

4.4. Начальник Отдела несет ответственность за несвоевременное и (или) ненадлежащее выполнение административных процедур, указанных в разделе 3 настоящего Регламента.

4.5. Контроль за предоставлением муниципальной услуги со стороны граждан, их объединений и организаций, осуществляется посредством открытости деятельности отдела при предоставлении муниципальной услуги, получения полной, актуальной и достоверной информации о порядке предоставления муниципальной услуги и возможности досудебного рассмотрения обращений (жалоб) в процессе предоставления муниципальной услуги.

**5. Досудебное (внесудебное) обжалование заявителем решений и действий (бездействия) органа, предоставляющего муниципальную услугу, должностного лица органа, предоставляющего муниципальную услугу, либо муниципального служащего, многофункционального центра, работника многофункционального центра, а также организаций, осуществляющих функции по предоставлению муниципальных услуг, или их работников**

**5.1. Предмет досудебного (внесудебного) обжалования заявителем решений и действий (бездействия) органа, предоставляющего муниципальную услугу, должностного лица органа, предоставляющего муниципальную услугу, либо муниципального служащего, многофункционального центра, работника многофункционального центра, а также организаций, предусмотренных частью 1.1 статьи 16 Федерального закона №210-ФЗ (далее- Федеральный закон), или их работников**

5.1.1 Заявитель может обратиться с жалобой в том числе в следующих случаях:

1) нарушение срока регистрации запроса о предоставлении муниципальной услуги, запроса, указанного в статье 15.1 Федерального закона 210-ФЗ;

2) нарушение срока предоставления муниципальной услуги. В указанном случае досудебное (внесудебное) обжалование заявителем решений и действий (бездействия) многофункционального центра, работника многофункционального центра возможно в случае, если на многофункциональный центр, решения и действия (бездействие) которого обжалуются, возложена функция по предоставлению соответствующих государственных или муниципальных услуг в полном объеме в порядке, определенном частью 1.3 статьи 16 Федерального закона 210-ФЗ;

3) требование у заявителя документов или информации либо осуществления действий, представление или осуществление которых не предусмотрено нормативными правовыми актами Российской Федерации, нормативными правовыми актами субъектов Российской Федерации, муниципальными правовыми актами для предоставления муниципальной услуги;

4) отказ в приеме документов, предоставление которых предусмотрено нормативными правовыми актами Российской Федерации, нормативными правовыми актами субъектов Российской Федерации, муниципальными правовыми актами для предоставления муниципальной услуги, у заявителя;

5) отказ в предоставлении муниципальной услуги, если основания отказа не предусмотрены федеральными законами и принятыми в соответствии с ними иными нормативными правовыми актами Российской Федерации, законами и иными нормативными правовыми актами субъектов Российской Федерации, муниципальными правовыми актами. В указанном случае досудебное (внесудебное) обжалование заявителем решений и действий (бездействия) многофункционального центра, работника многофункционального центра возможно в случае, если на многофункциональный центр, решения и действия (бездействие) которого обжалуются, возложена функция по предоставлению соответствующих государственных или муниципальных услуг в полном объеме в порядке, определенном частью 1.3 статьи 16 Федерального закона 210-ФЗ;

6) затребование с заявителя при предоставлении муниципальной услуги платы, не предусмотренной нормативными правовыми актами Российской Федерации, нормативными правовыми актами субъектов Российской Федерации, муниципальными правовыми актами;

7) отказ органа, предоставляющего муниципальную услугу, должностного лица органа, предоставляющего муниципальную услугу, многофункционального центра, работника многофункционального центра, организаций, предусмотренных частью 1.1 статьи 16 Федерального закона, или их работников в исправлении допущенных ими опечаток и ошибок в выданных в результате предоставления муниципальной услуги документах либо нарушение установленного срока таких исправлений. В указанном случае досудебное (внесудебное) обжалование заявителем решений и действий (бездействия) многофункционального центра, работника многофункционального центра возможно в случае, если на многофункциональный центр, решения и действия (бездействие) которого обжалуются, возложена функция по предоставлению соответствующих муниципальных услуг в полном объеме в порядке, определенном частью 1.3 статьи 16 Федерального закона;

8) нарушение срока или порядка выдачи документов по результатам предоставления муниципальной услуги;

9) приостановление предоставления муниципальной услуги, если основания приостановления не предусмотрены федеральными законами и принятыми в соответствии с ними иными нормативными правовыми актами Российской Федерации, законами и иными нормативными правовыми актами субъектов Российской Федерации, муниципальными правовыми актами. В указанном случае досудебное (внесудебное) обжалование заявителем решений и действий (бездействия) многофункционального центра, работника многофункционального центра возможно в случае, если на многофункциональный центр, решения и действия (бездействие) которого обжалуются, возложена функция по предоставлению соответствующих государственных или муниципальных услуг в полном объеме в порядке, определенном частью 1.3 статьи 16 Федерального закона;

10) требование у заявителя при предоставлении муниципальной услуги документов или информации, отсутствие и (или) недостоверность которых не указывались при первоначальном отказе в приеме документов, необходимых для предоставления государственной или муниципальной услуги, либо в предоставлении муниципальной услуги, за исключением случаев, предусмотренных Федеральным законом. В указанном случае досудебное (внесудебное) обжалование заявителем решений и действий (бездействия) многофункционального центра, работника многофункционального центра возможно в случае, если на многофункциональный центр, решения и действия (бездействие) которого обжалуются, возложена функция по предоставлению соответствующих муниципальных услуг в полном объеме в порядке, определенном Федеральным законом.

#### 5.1.2. Общие требования к порядку подачи и рассмотрения жалобы

1. Жалоба подается в письменной форме на бумажном носителе, в электронной форме в орган, предоставляющий муниципальную услугу, многофункциональный центр либо в соответствующий орган государственной власти (орган местного самоуправления) публично-правового образования, являющийся учредителем многофункционального центра (далее - учредитель многофункционального центра), а также в организации, предусмотренные частью 1.1 статьи 16 Федерального закона. Жалобы на решения и действия (бездействие) руководителя органа, предоставляющего муниципальную услугу, подаются в вышестоящий орган (при его наличии) либо в случае его отсутствия рассматриваются непосредственно руководителем органа, предоставляющего муниципальную услугу. Жалобы на решения и действия (бездействие) работника многофункционального центра подаются руководителю этого многофункционального центра. Жалобы на решения и действия (бездействие) многофункционального центра подаются учредителю многофункционального центра или должностному лицу, уполномоченному нормативным правовым актом субъекта Российской Федерации. Жалобы на решения и действия (бездействие) работников организаций, предусмотренных частью 1.1 статьи 16 Федерального закона, подаются руководителям этих организаций.

2. Жалоба на решения и действия (бездействие) органа, предоставляющего муниципальную услугу, должностного лица органа, предоставляющего муниципальную услугу, муниципального служащего, руководителя органа, предоставляющего муниципальную услугу, может быть направлена по почте, через многофункциональный

центр, с использованием информационно-телекоммуникационной сети "Интернет", официального сайта органа, предоставляющего муниципальную услугу, органа, единого портала государственных и муниципальных услуг либо регионального портала государственных и муниципальных услуг, а также может быть принята при личном приеме заявителя. Жалоба на решения и действия (бездействие) многофункционального центра, работника многофункционального центра может быть направлена по почте, с использованием информационно-телекоммуникационной сети "Интернет", официального сайта многофункционального центра, единого портала государственных и муниципальных услуг либо регионального портала государственных и муниципальных услуг, а также может быть принята при личном приеме заявителя. Жалоба на решения и действия (бездействие) организаций, предусмотренных частью 1.1 статьи 16 настоящего Федерального закона, а также их работников может быть направлена по почте, с использованием информационно-телекоммуникационной сети "Интернет", официальных сайтов этих организаций, единого портала государственных и муниципальных услуг либо регионального портала государственных и муниципальных услуг, а также может быть принята при личном приеме заявителя.

3. Порядок подачи и рассмотрения жалоб на решения и действия (бездействие) федеральных органов исполнительной власти, государственных корпораций и их должностных лиц, федеральных государственных служащих, должностных лиц государственных внебюджетных фондов Российской Федерации, организаций, предусмотренных частью 1.1 статьи 16 Федерального закона, и их работников, а также жалоб на решения и действия (бездействие) многофункционального центра, его работников устанавливается Правительством Российской Федерации.

3.1. В случае, если федеральным законом установлен порядок (процедура) подачи и рассмотрения жалоб на решения и действия (бездействие) органов, предоставляющих муниципальные услуги, должностных лиц органов, предоставляющих муниципальные услуги, или органов, предоставляющих муниципальные услуги, либо муниципальных служащих, для отношений, связанных с подачей и рассмотрением указанных жалоб, нормы статьи 11.1 Федерального закона и настоящей статьи не применяются.

3.2. Жалоба на решения и (или) действия (бездействие) органов, предоставляющих муниципальные услуги, должностных лиц органов, предоставляющих муниципальные услуги, либо муниципальных служащих при осуществлении в отношении юридических лиц и индивидуальных предпринимателей, являющихся субъектами градостроительных отношений, процедур, включенных в исчерпывающие перечни процедур в сферах строительства, утвержденные Правительством Российской Федерации в соответствии с частью 2 статьи 6 Градостроительного кодекса Российской Федерации, может быть подана такими лицами в порядке, установленном настоящей статьей, либо в порядке, установленном антимонопольным законодательством Российской Федерации, в антимонопольный орган.

4. Особенности подачи и рассмотрения жалоб на решения и действия (бездействие) органов государственной власти субъектов Российской Федерации и их должностных лиц, государственных гражданских служащих органов государственной власти субъектов Российской Федерации, органов местного самоуправления и их должностных лиц, муниципальных служащих, а также на решения и действия (бездействие) многофункционального центра, работников многофункционального центра устанавливаются соответственно нормативными правовыми актами субъектов Российской Федерации и муниципальными правовыми актами.

5. Жалоба должна содержать:

1) наименование органа, предоставляющего муниципальную услугу, должностного лица органа, предоставляющего муниципальную услугу, либо муниципального служащего, многофункционального центра, его руководителя и (или) работника, организаций, предусмотренных частью 1.1 статьи 16 Федерального закона, их руководителей и (или) работников, решения и действия (бездействие) которых обжалуются;

2) фамилию, имя, отчество (последнее - при наличии), сведения о месте жительства заявителя - физического лица либо наименование, сведения о месте нахождения заявителя - юридического лица, а также номер (номера) контактного телефона, адрес (адреса) электронной почты (при наличии) и почтовый адрес, по которым должен быть направлен ответ заявителю;

3) сведения об обжалуемых решениях и действиях (бездействии) органа, предоставляющего муниципальную услугу, должностного лица органа, предоставляющего муниципальную услугу, либо муниципального служащего, многофункционального центра, работника многофункционального центра, организаций, предусмотренных частью 1.1 статьи 16 Федерального закона, их работников;

4) доводы, на основании которых заявитель не согласен с решением и действием (бездействием) органа, предоставляющего муниципальную услугу, должностного лица органа, предоставляющего муниципальную услугу, либо муниципального служащего, многофункционального центра, работника многофункционального центра, организаций, предусмотренных частью 1.1 статьи 16 Федерального закона, их работников. Заявителем могут быть представлены документы (при наличии), подтверждающие доводы заявителя, либо их копии.

6. Жалоба, поступившая в орган, предоставляющий муниципальную услугу, многофункциональный центр, учредителю многофункционального центра, в организации, предусмотренные частью 1.1 статьи 16 Федерального закона, либо вышестоящий орган (при его наличии), подлежит рассмотрению в течение пятнадцати рабочих дней со дня ее регистрации, а в случае обжалования отказа органа, предоставляющего муниципальную услугу, многофункционального центра, организаций, предусмотренных частью 1.1 статьи 16 Федерального закона, в приеме документов у заявителя либо в исправлении допущенных опечаток и ошибок или в случае обжалования нарушения установленного срока таких исправлений - в течение пяти рабочих дней со дня ее регистрации.

7. По результатам рассмотрения жалобы принимается одно из следующих решений:

1) жалоба удовлетворяется, в том числе в форме отмены принятого решения, исправления допущенных опечаток и ошибок в выданных в результате предоставления муниципальной услуги документах, возврата заявителю денежных средств, взимание которых не предусмотрено нормативными правовыми актами Российской Федерации, нормативными правовыми актами субъектов Российской Федерации, муниципальными правовыми актами;

2) в удовлетворении жалобы отказывается.

8. Не позднее дня, следующего за днем принятия решения, указанного в части 7 настоящего пункта, заявителю в письменной форме и по желанию заявителя в электронной форме направляется мотивированный ответ о результатах рассмотрения жалобы.

8.1. В случае признания жалобы подлежащей удовлетворению в ответе заявителю, указанном в Федеральном законе, дается информация о действиях, осуществляемых органом, предоставляющим муниципальную услугу, многофункциональным центром либо организацией, предусмотренной Федеральным законом, в целях незамедлительного устранения выявленных нарушений при оказании муниципальной услуги, а также приносятся извинения за доставленные неудобства и указывается информация о дальнейших действиях, которые необходимо совершить заявителю в целях получения муниципальной услуги.

8.2. В случае признания жалобы не подлежащей удовлетворению в ответе заявителю, указанном в Федеральном законе, даются аргументированные разъяснения о причинах принятого решения, а также информация о порядке обжалования принятого решения.

9. В случае установления в ходе или по результатам рассмотрения жалобы признаков состава административного правонарушения или преступления должностное лицо, работник, наделенные полномочиями по рассмотрению жалоб в соответствии с частью 1 настоящего пункта, незамедлительно направляют имеющиеся материалы в органы прокуратуры.

10. Положения настоящего Федерального закона, устанавливающие порядок рассмотрения жалоб на нарушения прав граждан и организаций при предоставлении муниципальных услуг, не распространяются на отношения, регулируемые Федеральным законом от 2 мая 2006 года N 59-ФЗ "О порядке рассмотрения обращений граждан Российской Федерации".

5.1.3. Информационная система досудебного (внесудебного) обжалования

В Российской Федерации создается федеральная информационная система досудебного (внесудебного) обжалования, которая является федеральной государственной информационной системой. Создание и функционирование федеральной информационной системы досудебного (внесудебного) обжалования регулируются федеральными законами и правовыми актами Правительства Российской Федерации.

Приложение №1

В межведомственную комиссию  
по признанию помещения жилым помещением,  
жилого помещения непригодным для проживания  
и многоквартирного дома аварийным и подлежащим  
сносу или реконструкции  
от \_\_\_\_\_,  
проживающего по адресу:  
\_\_\_\_\_

#### ЗАЯВЛЕНИЕ

о проведении оценки соответствия помещения установленным  
требованиям и признании жилого помещения пригодным  
(непригодным) для проживания

Я, \_\_\_\_\_, являюсь \_\_\_\_\_  
(собственником, нанимателем)

жилого помещения, расположенного по адресу: \_\_\_\_\_,  
что подтверждается \_\_\_\_\_.

(свидетельство о праве собственности, договор найма)

Собственником данного жилого помещения является \_\_\_\_\_ на основании  
\_\_\_\_\_ (если заявление подается от лица нанимателя).

Прошу провести оценку соответствия данного жилого помещения требованиям, предусмотренным  
Постановлением Правительства РФ от 28.01.2006 N 47 "Об утверждении Положения о признании помещения  
жилым помещением, жилого помещения непригодным для проживания и многоквартирного дома аварийным и  
подлежащим сносу или реконструкции", и признать жилое помещение пригодным (непригодным) для проживания  
в связи со следующими основаниями:

\_\_\_\_\_  
\_\_\_\_\_  
\_\_\_\_\_.

К заявлению прилагаются следующие отсканированные документы:

1) копии правоустанавливающих документов на жилое помещение, право на которое не зарегистрировано в  
Едином государственном реестре прав на недвижимое имущество и сделок с ним;

2) в отношении нежилого помещения для признания его в дальнейшем жилым помещением - проект реконструкции нежилого помещения.

3) заключение специализированной организации, проводившей обследование многоквартирного дома, - в случае постановки вопроса о признании многоквартирного дома аварийным и подлежащим сносу или реконструкции;

4) заключение проектно-изыскательской организации по результатам обследования элементов ограждающих и несущих конструкций жилого помещения - в случае, если заключение необходимо для принятия решения о признании жилого помещения соответствующим (не соответствующим) установленным Положением требованиям

Обязуюсь при запросе предоставить оригиналы отсканированных документов.

"\_\_" \_\_\_\_\_ г.

\_\_\_\_\_  
(подпись)

---



**АКТ**  
обследования помещения

№ \_\_\_\_\_ (дата) \_\_\_\_\_

\_\_\_\_\_ (месторасположение помещения, в том числе наименования населенного пункта и улицы, номера дома и квартиры)

Межведомственная комиссия, назначенная \_\_\_\_\_ (кем назначена, наименование федерального органа

исполнительной власти, органа исполнительной власти субъекта Российской Федерации, органа местного самоуправления, дата, номер решения о созыве комиссии) \_\_\_\_\_ в составе председателя

\_\_\_\_\_ (Ф.И.О., занимаемая должность и место работы)

и членов комиссии \_\_\_\_\_

\_\_\_\_\_ (Ф.И.О., занимаемая должность и место работы)

при участии приглашенных экспертов \_\_\_\_\_

\_\_\_\_\_ (Ф.И.О., занимаемая должность и место работы)

и приглашенного собственника помещения или уполномоченного им лица \_\_\_\_\_

\_\_\_\_\_ (Ф.И.О., занимаемая должность и место работы)

произвела обследование помещения по заявлению \_\_\_\_\_

\_\_\_\_\_ (реквизиты заявителя: Ф.И.О. и адрес –

для физического лица, наименование организации и занимаемая должность – для юридического лица) \_\_\_\_\_ и составила настоящий акт обследования помещения

\_\_\_\_\_ (адрес, принадлежность помещения,

\_\_\_\_\_ кадастровый номер, год ввода в эксплуатацию)

Краткое описание состояния жилого помещения, инженерных систем здания, оборудования и механизмов и прилегающей к зданию территории \_\_\_\_\_

Сведения о несоответствиях установленным требованиям с указанием фактических значений показателя или описанием конкретного несоответствия \_\_\_\_\_

---

---

---

---

Оценка результатов проведенного инструментального контроля и других видов контроля и исследований  
(кем проведен контроль (испытание), по каким показателям, какие фактические значения  
получены)

Рекомендации межведомственной комиссии и предлагаемые меры, которые необходимо принять для  
обеспечения безопасности или создания нормальных условий для постоянного проживания

---

---

---

---

Заключение межведомственной комиссии по результатам обследования помещения

---

---

---

---

Приложение к акту:

- а) результаты инструментального контроля;
- б) результаты лабораторных испытаний;
- в) результаты исследований;
- г) заключения экспертов проектно-изыскательских и специализированных организаций;
- д) другие материалы по решению межведомственной комиссии.

Председатель межведомственной комиссии

\_\_\_\_\_

(подпись)

\_\_\_\_\_

(Ф.И.О.)

Члены межведомственной комиссии:

\_\_\_\_\_

(подпись)

\_\_\_\_\_

(Ф.И.О.)

\_\_\_\_\_

(подпись)

\_\_\_\_\_

(Ф.И.О.)

\_\_\_\_\_

(подпись)

\_\_\_\_\_

(Ф.И.О.)

\_\_\_\_\_

(подпись)

\_\_\_\_\_

(Ф.И.О.)

(форма)

**ЗАКЛЮЧЕНИЕ**

об оценке соответствия помещения (многоквартирного дома) требованиям, установленным в Положении о признании помещения жилым помещением, жилого помещения непригодным для проживания, многоквартирного дома аварийным и подлежащим сносу или реконструкции, садового дома жилым домом и жилого дома садовым домом

№ \_\_\_\_\_ (дата)

(месторасположение помещения, в том числе наименования населенного пункта и улицы, номера дома и квартиры)

Межведомственная комиссия, назначенная \_\_\_\_\_ (кем назначена, наименование федерального органа

исполнительной власти, органа исполнительной власти субъекта Российской Федерации, органа местного самоуправления, дата, номер решения о созыве комиссии) в составе председателя

\_\_\_\_\_ (Ф.И.О., занимаемая должность и место работы)

и членов комиссии

\_\_\_\_\_ (Ф.И.О., занимаемая должность и место работы)

при участии приглашенных экспертов

\_\_\_\_\_ (Ф.И.О., занимаемая должность и место работы)

и приглашенного собственника помещения или уполномоченного им лица \_\_\_\_\_

\_\_\_\_\_ (Ф.И.О., занимаемая должность и место работы)

по результатам рассмотренных документов

\_\_\_\_\_ (приводится перечень документов)

и на основании акта межведомственной комиссии, составленного по результатам обследования,

\_\_\_\_\_ (приводится заключение, взятое из акта обследования (в случае проведения обследования), или указывается,

\_\_\_\_\_ что на основании решения межведомственной комиссии обследование не проводилось)

приняла заключение о \_\_\_\_\_

\_\_\_\_\_ (приводится обоснование принятого межведомственной комиссией заключения

\_\_\_\_\_ об оценке соответствия помещения (многоквартирного дома) требованиям, установленным

\_\_\_\_\_ в Положении о признании помещения жилым помещением, жилого помещения непригодным для проживания

\_\_\_\_\_ и многоквартирного дома аварийным и подлежащим сносу или реконструкции)

Приложение к заключению:

а) перечень рассмотренных документов;

б) акт обследования помещения (в случае проведения обследования);

в) перечень других материалов, запрошенных межведомственной комиссией;

г) особое мнение членов межведомственной комиссии:

---

Председатель межведомственной комиссии

\_\_\_\_\_  
(подпись)

\_\_\_\_\_  
(Ф.И.О.)

Члены межведомственной комиссии:

\_\_\_\_\_  
(подпись)

\_\_\_\_\_  
(Ф.И.О.)

\_\_\_\_\_  
(подпись)

\_\_\_\_\_  
(Ф.И.О.)

**Форма решения о признании садового дома жилым домом и жилого дома садовым домом**

(Бланк уполномоченного  
органа местного самоуправления)

**Р Е Ш Е Н И Е**  
**о признании садового дома жилым домом**  
**и жилого дома садовым домом**  
Дата, номер

В связи с обращением \_\_\_\_\_

о намерении признать \_\_\_\_\_  
(Ф.И.О. физического лица, наименование юридического лица - заявителя)  
садовый дом жилым домом/жилой дом садовым домом,

расположенный по адресу: \_\_\_\_\_  
(ненужное зачеркнуть)

\_\_\_\_\_,  
кадастровый номер земельного участка, в пределах которого расположен дом:  
\_\_\_\_\_,

на основании \_\_\_\_\_  
(наименование и реквизиты правоустанавливающего документа)  
\_\_\_\_\_

по результатам рассмотрения представленных документов принято решение:

Признать \_\_\_\_\_  
(садовый дом жилым домом/жилой дом садовым домом - нужное указать)

\_\_\_\_\_  
(должность)

(Ф.И.О. должностного лица органа  
местного самоуправления муниципального  
образования, в границах которого  
расположен садовый дом или жилой дом)

\_\_\_\_\_  
(подпись должностного лица органа  
местного самоуправления муниципального  
образования, в границах которого  
расположен садовый дом или жилой дом)

Получил: « \_\_\_\_ » \_\_\_\_\_ 20 \_\_\_\_ г.

\_\_\_\_\_  
(подпись заявителя)

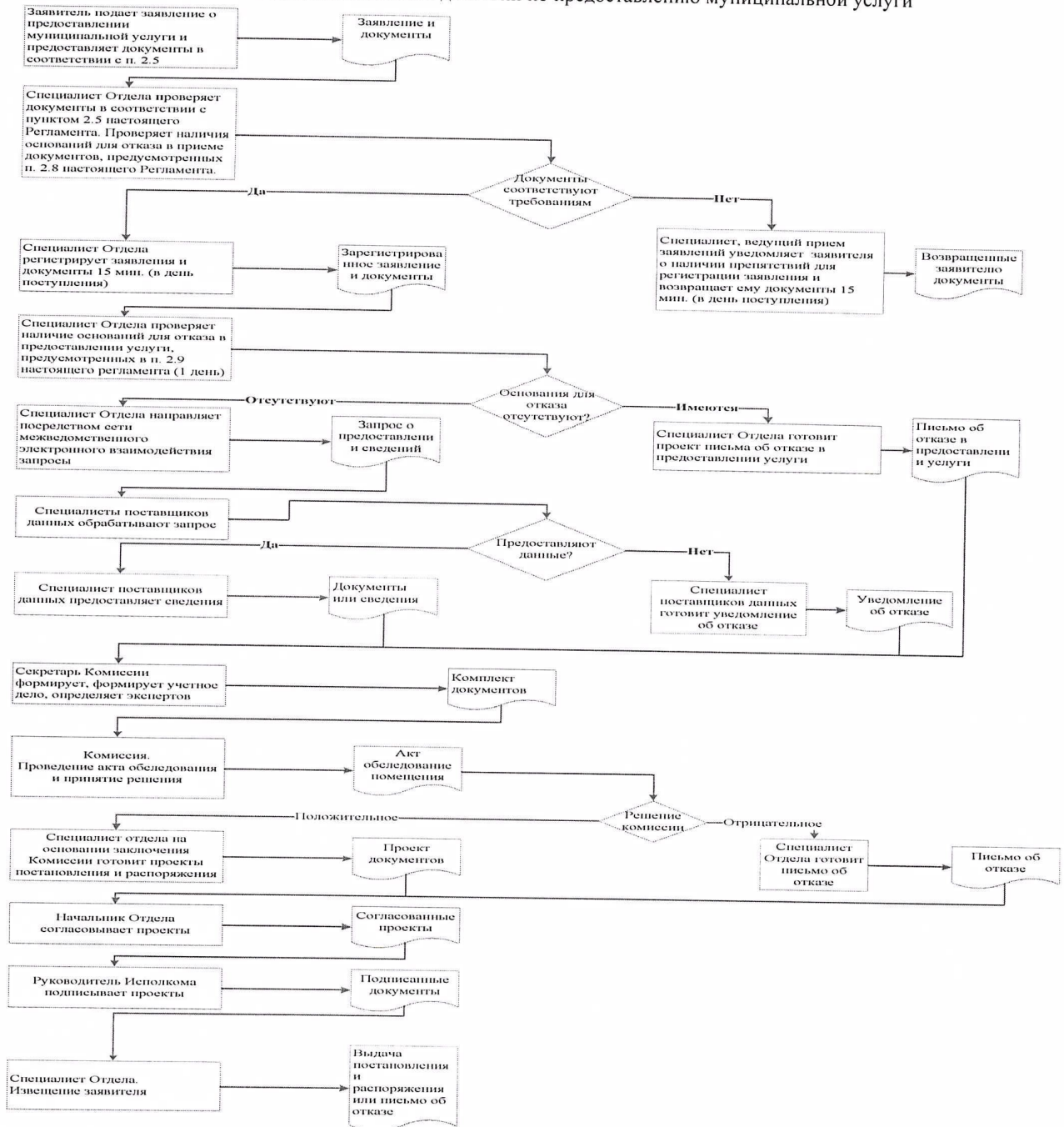
М.П.  
(заполняется  
в случае  
получения  
решения лично)

Решение направлено в адрес заявителя  
(заполняется в случае направления решения по почте)

« \_\_\_\_ » \_\_\_\_\_ 20 \_\_\_\_ г.

\_\_\_\_\_  
(Ф.И.О., подпись должностного лица,  
направившего решение в адрес заявителя)

Блок-схема последовательности действий по предоставлению муниципальной услуги



## Список удаленных рабочих мест и график приема документов

| № п/п | Место расположения удаленного рабочего места   | Обслуживаемые населенные пункты   | График приема документов           |
|-------|--|---|------------------------------------|
| 1     | село Большие Тарханы,<br>административное здание Совета<br>Большеатарханского сельского<br>поселения | Населенные пункты Большеатарханского,<br>Сюндюковского, Бакрчинского,<br>Кильдюшевского, Жуковского,<br>Бессоновского, Кошки-Новотимбаевского<br>сельских поселений | Вторник с 10-00<br>до 12-00 часов  |
| 2     | село Алабердино,<br>административное здание<br>Алабердинского сельского<br>поселения                 | Алабердинского, Байрашевского,<br>Большеатряского, Ляшевского,<br>Большешемякинского сельских<br>поселений  | Четверг с 10-00 до 12-<br>00 часов |

Руководителю  
Исполнительного комитета Тетюшского  
муниципального района  
От: \_\_\_\_\_

**Заявление  
об исправлении технической ошибки**

Сообщаю об ошибке, допущенной при оказании муниципальной услуги

\_\_\_\_\_ (наименование услуги)

Записано: \_\_\_\_\_

Правильные сведения: \_\_\_\_\_

Прошу исправить допущенную техническую ошибку и внести соответствующие изменения в документ, являющийся результатом муниципальной услуги.

Прилагаю следующие документы:

- 1.
- 2.
- 3.

В случае принятия решения об отклонении заявления об исправлении технической ошибки прошу направить такое решение:

посредством отправления электронного документа на адрес E-mail: \_\_\_\_\_;

в виде заверенной копии на бумажном носителе почтовым отправлением по адресу:

\_\_\_\_\_  
Подтверждаю свое согласие, а также согласие представляемого мною лица на обработку персональных данных (сбор, систематизацию, накопление, хранение, уточнение (обновление, изменение), использование, распространение (в том числе передачу), обезличивание, блокирование, уничтожение персональных данных, а также иных действий, необходимых для обработки персональных данных в рамках предоставления муниципальной услуги), в том числе в автоматизированном режиме, включая принятие решений на их основе органом предоставляющим муниципальную услугу, в целях предоставления муниципальной услуги.

Настоящим подтверждаю: сведения, включенные в заявление, относящиеся к моей личности и представляемому мною лицу, а также внесенные мною ниже, достоверны. Документы (копии документов), приложенные к заявлению, соответствуют требованиям, установленным законодательством Российской Федерации, на момент представления заявления эти документы действительны и содержат достоверные сведения.

Даю свое согласие на участие в опросе по оценке качества предоставленной мне муниципальной услуги по телефону: \_\_\_\_\_.

\_\_\_\_\_ (дата)

\_\_\_\_\_ ( \_\_\_\_\_ )  
(подпись) (Ф.И.О.)



Реквизиты должностных лиц, ответственных за предоставление муниципальной услуги и осуществляющих контроль ее исполнения

Отдел строительства, ЖКХ и энергетики Исполнительного комитета  
Тетюшского муниципального района

| Должность        | Телефон        | Электронный адрес             |
|------------------|----------------|-------------------------------|
| Начальник отдела | 8 (84373)26254 | Ekaterina.Bolshakova@tatar.ru |

Исполнительный комитет  
Тетюшского муниципального района

| Должность  | Телефон       | Электронный адрес     |
|--|---------------|-----------------------|
| Руководитель Исполнительного комитета<br>Тетюшского муниципального района<br>Семенычев Аркадий Борисович | 8(84373)25002 | A.Semenychev@tatar.ru |