



ПОСТАНОВЛЕНИЕ

29.06.2020

с. Верхний Услон

КАРАР

484

О внесении изменений в Постановление  
Исполнительного комитета  
Верхнеуслонского муниципального района от  
31.05.2018 № 529 «Об утверждении  
административного регламента  
предоставления муниципальной услуги по  
выдаче выписки из Генерального плана  
поселения»

В целях реализации Постановления Кабинета Министров Республики Татарстан от 16.05.2020 №395 «О внесении изменений в постановление Кабинета Министров Республики Татарстан от 02.11.2010 №880 «Об утверждении Порядка разработки и утверждения административных регламентов предоставления государственных услуг исполнительными органами государственной власти Республики Татарстан и о внесении изменений в отдельные постановления Кабинета Министров Республики Татарстан», в соответствии с порядком разработки и утверждения административных регламентов предоставления государственных услуг исполнительными органами государственной власти Республики Татарстан, Уставом Верхнеуслонского муниципального района Республики, Исполнительный комитет Верхнеуслонского муниципального района Республики Татарстан ПОСТАНОВЛЯЕТ:

1. Утвердить административный регламент предоставления муниципальной услуги по выдаче выписки из Генерального плана поселения (городского округа) в новой редакции (приложение №1);
2. Начальнику отдела архитектуры и градостроительства Исполнительного комитета Верхнеуслонского муниципального района обеспечить выполнение

утвержденного настоящим постановлением административного регламента предоставления муниципальной услуги;

3. Разместить настоящее постановление на официальном портале правовой информации Республики Татарстан и на сайте Верхнеуслонского муниципального района в информационно-телекоммуникационной сети «Интернет».

Руководитель  
Исполнительного комитета



В.С. Тимиряев

Подготовил и отпечатал:  
Толкачева Я.С.  
2 экз.

Приложение  
к постановлению  
Исполнительного комитета  
Верхнеуслонского  
муниципального района  
Республики Татарстан  
от «29» 06 2020 г. № 184

Административный регламент  
предоставления муниципальной услуги по выдаче выписки из Генерального плана  
поселения (городского округа)

1. Общие положения

1.1. Настоящий административный регламент предоставления муниципальной услуги (далее – Регламент) устанавливает стандарт и порядок предоставления муниципальной услуги по выдаче выписки из Генерального плана поселения (городского округа) (далее – муниципальная услуга).

1.2. Получатели услуги: физические и юридические лица (далее - заявитель).

1.3. Муниципальная услуга предоставляется исполнительным комитетом Верхнеуслонского муниципального района Республики Татарстан (далее – Исполком).

Исполнитель муниципальной услуги - отдел архитектуры и градостроительства Исполкома (далее - Отдел).

1.3.1. Место нахождения исполкома: п.г.т (с.) Верхний Услон, ул. Чехова, д.18.

Место нахождения Отдела: : п.г.т (с.) Верхний Услон, ул. Чехова, д.18

График работы:

понедельник – четверг: с 8.00 до 17.00;

пятница: с 8.00 до 17.00;

суббота, воскресенье: выходные дни.

Время перерыва для отдыха и питания устанавливается правилами внутреннего трудового распорядка.

Справочный телефон (884379) 2-16-59.

Проход по документам удостоверяющим личность.

1.3.2. Адрес официального сайта муниципального района в информационно-телекоммуникационной сети «Интернет» (далее – сеть «Интернет»): ([http:// www.verhniy-uslon.tatar.ru](http://www.verhniy-uslon.tatar.ru)).

1.3.3. Информация о муниципальной услуге может быть получена:

1) посредством информационных стендов, содержащих визуальную и текстовую информацию о муниципальной услуге, расположенных в помещениях Исполкома, для работы с заявителями. Информация, размещаемая на информационных стендах, включает в себя сведения о муниципальной услуге, содержащиеся в пунктах (подпунктах) 1.1, 1.3.1, 2.3, 2.5, 2.8, 2.10, 2.11, 5.1 настоящего Регламента;

2) посредством сети «Интернет» на официальном сайте муниципального района ([http:// www.verhniy-uslon.tatar.ru](http://www.verhniy-uslon.tatar.ru).);

3) на Портале государственных и муниципальных услуг Республики Татарстан (<http://uslugi.tatar.ru/>) (далее – Региональный портал);

4) на Едином портале государственных и муниципальных услуг (функций) (<http://www.gosuslugi.ru/>) (далее – Единый портал);

5) в Исполкоме (Отделе):

при устном обращении - лично или по телефону;

при письменном (в том числе в форме электронного документа) обращении – на бумажном носителе по почте, в электронной форме по электронной почте.

1.3.4. Информация по вопросам предоставления муниципальной услуги размещается специалистом Отдела на официальном сайте муниципального района и на информационных стендах в помещениях Исполкома для работы с заявителями.

Информация на государственных языках Республики Татарстан, размещаемая на информационных стендах и на официальном сайте муниципального района в информационно-телекоммуникационной сети «Интернет», включает сведения о муниципальной услуге, содержащиеся в пунктах (подпунктах) 1.1, 1.3.1, 2.3, 2.5, 2.8, 2.10, 2.11, 5.1 настоящего Регламента.

1.4. Перечень нормативных правовых актов, регулирующих предоставление муниципальной услуги (с указанием реквизитов нормативных правовых актов и источников их официального опубликования), размещен на официальном сайте муниципального района в информационно-телекоммуникационной сети «Интернет», в государственной информационной системе «Реестр государственных и муниципальных услуг Республики Татарстан».

1.5. В настоящем регламенте используются следующие термины и определения:

удаленное рабочее место многофункционального центра предоставления государственных и муниципальных услуг – территориально обособленное структурное подразделение (офис) многофункционального центра предоставления государственных и муниципальных услуг, созданное в городском (сельском) поселении муниципального района или в городском округе Республики Татарстан в соответствии с пунктом 34 Правил организации деятельности многофункциональных центров предоставления государственных и муниципальных услуг, утвержденных постановлением Правительства Российской Федерации от 22.12.2012 №1376 «Об утверждении Правил организации деятельности многофункциональных центров предоставления государственных и муниципальных услуг»;

техническая ошибка - ошибка (описка, опечатка, грамматическая или арифметическая ошибка либо подобная ошибка), допущенная органом, предоставляющим муниципальную услугу, и приведшая к несоответствию сведений, внесенных в документ (результат муниципальной услуги), сведениям в документах, на основании которых вносились сведения.

В настоящем Регламенте под заявлением о предоставлении муниципальной услуги (далее - заявление) понимается запрос о предоставлении муниципальной услуги (п.2 ст.2 Федерального закона от 27.07.2010 №210-ФЗ). Заявление заполняется на стандартном бланке (приложение №1).

## 2. Стандарт муниципальной услуги

| Наименование требования стандарта  | Содержание требования стандарта   | Нормативный акт, устанавливающий услугу или требование |
|--|---|--|
| 2.1. Наименование услуги   | Выдача выписки из Генерального плана поселения (городского округа)  | ГрК РФ;<br>ЗК РФ                                       |
| 2.2. Наименование исполнительно-распорядительного органа местного самоуправления, непосредственно предоставляющего муниципальную услугу  | Исполком Верхнеуслонского муниципального района Республики Татарстан  |  |
| 2.3. Результат предоставления услуги   | Выписка из Генерального плана поселения (городского округа) изготавливается в двух экземплярах, один из которых выдается застройщику (его уполномоченному представителю), второй хранится в архиве исполнительного комитета<br>Письмо об отказе в предоставлении муниципальной услуги | ГрК РФ;<br>ЗК РФ                                       |
| 2.4. Срок предоставления услуги, в том числе с учетом необходимости обращения в организации, участвующие в предоставлении муниципальной услуги, срок приостановления предоставления муниципальной услуги в случае, если предусмотрена приостановления предусмотрена законодательством Российской Федерации | В течение шести дней, включая день подачи заявления <sup>1</sup><br>Приостановление срока предоставления муниципальной услуги не предусмотрено  |  |
| 2.5. Исчерпывающий перечень документов, необходимых в соответствии с законодательными или  | 1. Заявление;<br>- в форме документа на бумажном носителе;<br>- в электронной форме, подписанное в соответствии с   | ГрК РФ;<br>ЗК РФ                                       |

<sup>1</sup> Длительность процедур исчисляется в рабочих днях.

|  |   |
|--|---|
| <p>иными нормативными правовыми актами для предоставления услуги, а также услуг, которые являются необходимыми и обязательными для предоставления услуг, подлежащих представлению заявителем, способы их получения заявителем, в том числе в электронной форме, порядок их представления</p>   | <p>требованиями Федерального закона от 06.04.2011 № 63-ФЗ «Об электронной подписи», при обращении посредством Регионального портала;</p> <p>2. Картографический материал с указанием места размещения запрашиваемой части из Генерального плана</p> <p>Бланк заявления для получения муниципальной услуги заявитель может получить при личном обращении в Исполкоме. Электронная форма бланка размещена на официальном сайте Исполкома.</p> <p>Заявление и прилагаемые документы могут быть представлены (направлены) заявителем на бумажных носителях одним из следующих способов:</p> <p>лично (лицом, действующим от имени заявителя на основании доверенности);</p> <p>казаным почтовым отправлением с уведомлением о вручении.</p> <p>Заявление и документы также могут быть представлены (направлены) заявителем через Региональный портал в виде электронных документов, подписанных усиленной квалифицированной электронной подписью.</p> |
| <p>2.6. Исчерпывающий перечень документов, необходимых в соответствии с нормативными правовыми актами для предоставления услуги, которые находятся в распоряжении государственных органов, органов местного самоуправления и подведомственных государственным органам или органам местного самоуправления организаций и которые заявитель вправе</p> | <p>Предоставление документов, которые могут быть отнесены к данной категории, не требуется</p>  |

|  |  |  |  |
|--|--|--|--|
|  |  |  |  |
|  | <p>представить, а также способы их получения заявителями, в том числе в электронной форме, порядок их представления; государственный орган, орган местного самоуправления либо организация, в распоряжении которых находятся данные документы.</p> | <p>2.7. Перечень органов государственной власти (органов местного самоуправления) и их структурных подразделений, согласование которых в случаях, предусмотренных нормативными правовыми актами, требуется для предоставления услуги и которое осуществляется органом, предоставляющим муниципальную услугу</p>  | <p>Согласование муниципальной услуги не требуется</p>  |
|  | <p>2.8. Исчерпывающий перечень оснований для отказа в приеме документов, необходимых для предоставления услуги</p>   | <p>1) Подача документов ненадлежащим лицом;<br/> 2) Несоответствие представленных документов перечню документов и требованиям, указанным в пункте 2.5 настоящего Регламента;<br/> 3) В заявлении и прилагаемых к заявлению документах имеются неоговоренные исправления, серьезные повреждения, не позволяющие однозначно истолковать их содержание;<br/> 4) Представление документов в ненадлежащий орган</p> | <p>Основания для приостановления предоставления услуги не предусмотрены.<br/> Основания для отказа:<br/> 1) Заявителем представлены документы не в полном объеме, либо в представленных заявлении и (или) документах содержится неполная и (или) недостоверная</p> |
|  | <p>2.9. Исчерпывающий перечень оснований для приостановления или отказа в предоставлении муниципальной услуги</p>  |  |  |

|  |  |  |
|--|--|--|
|  | информация.  |  |
|  | Муниципальная услуга предоставляется на безвозмездной основе   |  |
|  | Предоставление необходимых и обязательных услуг не требуется   | <p>2.10. Порядок, размер и основания взимания государственной пошлины или иной платы, взимаемой за предоставление услуги</p> <p>2.11. Порядок, размер и основания взимания платы за предоставление услуг, которые являются необходимыми и обязательными для предоставления услуги, включая информацию о методике расчета размера такой платы</p>   |
|  | <p>2.12. Максимальный срок ожидания в очереди при подаче запроса о предоставлении услуги и при получении результата предоставления таких услуг</p> <p>2.13. Срок регистрации запроса заявителя о предоставлении услуги, в том числе в электронной форме</p>  | <p>Подача заявления на получение муниципальной услуги при наличии очереди - не более 15 минут.</p> <p>При получении результата предоставления муниципальной услуги максимальный срок ожидания в очереди не должен превышать 15 минут</p> <p>В течение одного дня с момента поступления заявления.</p> <p>Запрос, поступивший в электронной форме, в выходной (праздничный) день регистрируется на следующий за выходным (праздничным) рабочий день</p>   |
|  | <p>2.14. Требования к помещениям, в которых предоставляется услуга, к месту ожидания и приема заявителей, в том числе к обеспечению доступности для инвалидов указанных объектов в соответствии с законодательством Российской Федерации о социальной защите инвалидов, размещению и оформлению визуальной, текстовой и мультимедийной информации о порядке предоставления таких услуг</p> | <p>Предоставление муниципальной услуги осуществляется в зданиях и помещениях, оборудованных противопожарной системой и системой пожаротушения, необходимой мебелью для оформления документов, информационными стендами.</p> <p>Обеспечивается беспрепятственный доступ инвалидов к месту предоставления муниципальной услуги (удобный вход-выход в помещения и перемещение в их пределах).</p> <p>Визуальная, текстовая и мультимедийная информация о порядке предоставления муниципальной услуги размещается в удобных для заявителей местах, в</p> |



|   |   |
|---|---|
|   | <p>том числе с учетом ограниченных возможностей инвалидов</p>   |
| <p>2.15. Показатели доступности и качества услуги, в том числе количество взаимодействий заявителя с должностными лицами при предоставлении муниципальной услуги и их продолжительность, возможность получения муниципальной услуги в многофункциональном центре предоставления государственных и муниципальных услуг, в удаленных рабочих местах многофункционального центра предоставления государственных и муниципальных услуг, возможность получения информации о ходе предоставления муниципальной услуги, в том числе с использованием информационно-коммуникационных технологий</p> | <p>Показателями доступности предоставления муниципальной услуги являются: расположение помещения в зоне доступности общественного транспорта; наличие необходимого количества специалистов, а также помещений, в которых осуществляется прием документов от заявителей; наличие исчерпывающей информации о способах, порядке и сроках предоставления муниципальной услуги на информационных стендах, информационных ресурсах в сети «Интернет», на Едином портале государственных и муниципальных услуг. оказание помощи инвалидам в преодолении барьеров, мешающих получению ими услуг наравне с другими лицами.</p> <p>Качество предоставления муниципальной услуги характеризуется отсутствием:</p> <ul style="list-style-type: none"> <li>очереди при приеме и выдаче документов заявителям;</li> <li>нарушений сроков предоставления муниципальной услуги;</li> <li>жалоб на действия (бездействие) муниципальных служащих, предоставляющих муниципальную услугу;</li> <li>жалоб на некорректное, невнимательное отношение муниципальных служащих, оказывающих муниципальную услугу, к заявителям.</li> </ul> <p>При подаче запроса о предоставлении муниципальной услуги и при получении результата муниципальной услуги, предполагается однократное взаимодействие должностного лица, предоставляющего муниципальную услугу, и заявителя. Продолжительность взаимодействия определяется регламентом.</p> |

|   |   |
|---|---|
|   | <p>При предоставлении муниципальной услуги в многофункциональном центре предоставления государственных и муниципальных услуг (далее – МФЦ), в удаленных рабочих местах МФЦ консультацию, прием и выдачу документов осуществляет специалист МФЦ.</p> <p>Информация о ходе предоставления муниципальной услуги может быть получена заявителем на сайте <a href="https://mfc.tatar.ru/mfc">https://mfc.tatar.ru/mfc</a>, на Едином портале государственных и муниципальных услуг, в МФЦ</p>  |
| <p>2.16. Иные требования, в том числе учитывающие особенности предоставления муниципальной услуги по экстерриториальному принципу (в случае, если муниципальная услуга предоставляется по экстерриториальному принципу) и особенности предоставления муниципальной услуги в электронной форме</p> | <p>Консультацию о порядке получения муниципальной услуги в электронной форме можно получить через Интернет-приемную или через Портал государственных и муниципальных услуг Республики Татарстан.</p> <p>При предоставлении муниципальной услуги в электронном виде заявитель вправе:</p> <ul style="list-style-type: none"> <li>а) получить информацию о порядке и сроках предоставления муниципальной услуги, размещенную на Едином портале или на Региональном портале;</li> <li>б) подать заявление о предоставлении муниципальной услуги в форме электронного документа с использованием «Личного кабинета» Регионального портала посредством заполнения электронной формы заявления.</li> </ul> <p>При направлении документов, необходимых для предоставления муниципальной услуги с использованием «Личного кабинета» Регионального портала, используется усиленная квалифицированная электронная подпись. Заявитель вправе использовать простую электронную подпись в случаях, предусмотренных постановлением Правительства Российской Федерации от 25.06.2012 № 634;</p> <p>в) получить сведения о ходе выполнения заявлений о предоставлении муниципальной услуги, поданных в электронной форме;</p> |

|  |   |
|--|---|
|  | <p>г) осуществить оценку качества предоставления муниципальной услуги посредством Регионального портала;</p> <p>д) получить результат предоставления муниципальной услуги в форме электронного документа;</p> <p>е) подать жалобу на решение и действие (бездействие) Отдела, а также его должностных лиц, муниципальных служащих посредством официального сайта муниципального района, Регионального портала, портала федеральной государственной информационной системы, обеспечивающей процесс досудебного (внесудебного) обжалования решений и действий (бездействия), совершенных при предоставлении государственных и муниципальных услуг органами, предоставляющими государственные и муниципальные услуги, их должностными лицами, государственными и муниципальными служащими.</p> |
|--|---|

3. Состав, последовательность и сроки выполнения административных процедур, требования к порядку их выполнения, в том числе особенности выполнения административных процедур в электронной форме, а также особенности выполнения административных процедур в многофункциональных центрах, в удаленных рабочих местах многофункционального центра предоставления государственных и муниципальных услуг

3.1. Описание последовательности действий при предоставлении муниципальной услуги

3.1.1. Предоставление муниципальной услуги по выдаче выписки из Генерального плана поселения включает в себя следующие процедуры:

- 1) консультирование заявителя;
- 2) принятие и регистрация заявления;
- 3) подготовка результата муниципальной услуги;
- 4) выдача заявителю результата муниципальной услуги.

3.1.2. Блок-схема последовательности действий по предоставлению муниципальной услуги представлена в приложении №2.

3.2. Оказание консультаций заявителю

3.2.1. Заявитель вправе обратиться в Отдел лично, по телефону и (или) электронной почте для получения консультаций о порядке получения муниципальной услуги.

Специалист Отдела консультирует заявителя, в том числе по составу, форме представляемой документации и другим вопросам для получения муниципальной услуги и при необходимости оказывает помощь в заполнении бланка заявления.

Процедуры, устанавливаемые настоящим пунктом, осуществляются в день обращения заявителя.

Результат процедур: консультации по составу, форме представляемой документации и другим вопросам получения разрешения.

3.3. Принятие и регистрация заявления

3.3.1. Заявитель лично, через доверенное лицо или через МФЦ, удаленное рабочее место МФЦ подает письменное либо в электронной форме заявление о предоставлении муниципальной услуги и представляет документы в соответствии с пунктом 2.5 настоящего Регламента в Отдел.

При поступлении заявления в электронной форме должностное лицо Отдела, ответственное за прием заявлений:

а) обеспечивает регистрацию заявления в системе электронного документооборота, при этом заявлению присваиваются статусы «Принято ведомством» или «В обработке», что отражается в «Личном кабинете» Регионального портала;

б) проверяет соблюдение условий действительности электронной подписи, посредством обращения к Единому portalу (в случае, если заявителем представлены электронные образы документов, подписанные усиленной квалифицированной электронной подписью).

В случае если в результате проверки усиленной квалифицированной электронной подписи не выявлено несоблюдение условий ее действительности, должностное лицо Отдела направляет заявителю указанным в заявлении способом не позднее рабочего дня, следующего за днем поступления заявления в Отдел,

уведомление о поступлении заявления, содержащее входящий регистрационный номер заявления, дату получения заявления, перечень наименований файлов, представленных к нему документов, дату получения результата муниципальной услуги.

В случае если в результате проверки усиленной квалифицированной электронной подписи выявлено несоблюдение условий ее действительности, должностное лицо Отдела:

принимает решение об отказе в приеме документов, поступивших в электронной форме;

направляет заявителю уведомление о принятом решении в электронной форме с указанием пунктов статьи 11 Федерального закона от 06.04.2011 № 63-ФЗ «Об электронной подписи», которые послужили основанием для его принятия. Такое уведомление подписывается усиленной квалифицированной электронной подписью должностного лица Отдела, регистрируется в системе электронного документооборота и направляется способами, указанными в пункте 9 Правил использования усиленной квалифицированной электронной подписи при обращении за получением государственных и муниципальных услуг, утвержденных постановлением Правительства Российской Федерации от 25.08.2012 № 852.

3.3.2. Специалист Отдела, ведущий прием заявлений, осуществляет:

установление личности заявителя;

проверку полномочий заявителя (в случае действия по доверенности);

проверку наличия документов, предусмотренных пунктом 2.5 настоящего Регламента;

проверку соответствия представленных документов установленным требованиям (надлежащее оформление копий документов, отсутствие в документах подчисток, приписок, зачеркнутых слов и иных не оговоренных исправлений).

В случае отсутствия замечаний специалист Отдела осуществляет:

прием и регистрацию заявления в специальном журнале;

вручение заявителю копии описи представленных документов с отметкой о дате приема документов, присвоенном входящем номере, дате и времени исполнения муниципальной услуги;

направление заявления на рассмотрение руководителю Исполкома.

В случае наличия оснований для отказа в приеме документов, специалист Отдела, ведущий прием документов, уведомляет заявителя о наличии препятствий для регистрации заявления и возвращает ему документы с письменным объяснением содержания выявленных оснований для отказа в приеме документов.

При выборе заявителя способа получения результата в электронном виде направляет заявителю результат муниципальной услуги в форме электронного документа.

Процедуры, устанавливаемые настоящим пунктом, осуществляются:

прием заявления и документов в течение 15 минут;

регистрация заявления в течение одного дня с момента поступления заявления.

Результат процедур: принятое и зарегистрированное заявление, направленное на рассмотрение руководителю Исполкома или возвращенные заявителю документы.

3.3.3. Руководитель Исполкома рассматривает заявление, определяет исполнителя и направляет заявление в Отдел.

Процедура, устанавливаемая настоящим пунктом, осуществляется в течение одного дня с момента регистрации заявления.

Результат процедуры: направленное исполнителю заявление.

#### 3.4. Подготовка результата муниципальной услуги

##### 3.4.1. Специалист Отдела на основании полученных документов:

проверку сведений, содержащихся в документах, прилагаемых к заявлению;  
проверку наличия оснований для отказа в предоставлении муниципальной услуги, предусмотренных пунктом 2.9 настоящего Регламента.

В случае наличия оснований для отказа в предоставлении муниципальной услуги специалист Отдела осуществляет подготовку проекта мотивированного отказа в выдаче выписки из генерального плана (далее – мотивированный отказ).

В случае отсутствия оснований для отказа в предоставлении муниципальной услуги специалист Отдела осуществляет:

- подготовку проекта выписки из генерального плана;
- согласование проекта выписки из генерального плана с начальником Отдела.

Процедуры, устанавливаемые настоящим пунктом, осуществляются в течение одного дня с момента поступления заявления.

Результат процедур: направленный на согласование проект выписки из Генерального плана или мотивированного отказа.

3.4.2. Начальник Отдела рассматривает поступивший проект выписки из Генерального плана или мотивированного отказа.

В случае отсутствия замечаний согласовывает проект выписки из Генерального плана или мотивированного отказа.

В случае наличия замечания возвращает проект выписки из Генерального плана или мотивированного отказа для исправления специалисту Отдела.

Процедуры, устанавливаемые настоящим пунктом, осуществляются в течение одного дня с момента окончания предыдущей процедуры.

Результат процедуры: согласованный или возвращенный на доработку проект выписки из Генерального плана или мотивированного отказа в отдел.

3.4.3. Специалист Отдела после завершения процедуры согласования распечатывает проект выписки из Генерального плана поселения или мотивированного отказа на бланке в двух экземплярах и направляет на подпись руководителю Исполкома.

Процедуры, устанавливаемые настоящим пунктом, осуществляются в течение одного дня с момента окончания предыдущей процедуры.

Результат процедуры: направленный на утверждение проект выписки из Генерального плана поселения или мотивированного отказа.

3.4.4. Руководитель Исполкома подписывает выписку из Генерального плана поселения или мотивированный отказ направляет в Отдел для выдачи заявителю.

Процедура, устанавливаемая настоящим пунктом, осуществляется в течение одного дня с момента окончания предыдущей процедуры.

Результат процедуры: выписка из Генерального плана поселения или мотивированный отказ, направленный в Отдел.

### 3.5. Выдача заявителю результата муниципальной услуги

#### 3.5.1. Специалист Отдела:

регистрирует выписку (об отказе в выдаче выписки) в журнале регистрации;  
извещает заявителя (его представителя) с использованием способа связи, указанного в заявлении, о результате предоставления муниципальной услуги, сообщает дату и время выдачи оформленной выписки или письма об отказе в выдаче выписки.

Процедуры, устанавливаемые настоящим пунктом, осуществляются в день подписания документов руководителем Исполкома.

Результат процедур: извещение заявителя (его представителя) о результате предоставления муниципальной услуги.

3.5.2. Специалист Отдела выдает заявителю (его представителю) оформленную выписку под роспись о получении выписки в журнале выданных выписок или письмо об отказе в выдаче выписки с указанием причин отказа.

Процедуры, устанавливаемые настоящим пунктом, осуществляются:

выдача выписки или письма об отказе - в течение 15 минут, в порядке очередности, в день прибытия заявителя;

направление письма об отказе по почте письмом - в течение одного дня с момента окончания процедуры, предусмотренной подпунктом 3.5.3. настоящего Регламента,

Результат процедур: выданная выписка или письмо об отказе в выдаче выписки.

### 3.6. Предоставление муниципальной услуги через МФЦ

3.6.1. Заявитель вправе обратиться для получения муниципальной услуги в МФЦ, в удаленное рабочее место МФЦ.

3.6.2. Предоставление муниципальной услуги через МФЦ осуществляется в соответствии регламентом работы МФЦ, утвержденным в установленном порядке.

3.6.3. При поступлении документов из МФЦ на получение муниципальной услуги, процедуры осуществляются в соответствии с пунктами 3.3 – 3.4 настоящего Регламента. Результат муниципальной услуги направляется в МФЦ.

### 3.7. Исправление технических ошибок.

3.7.1. В случае обнаружения технической ошибки в документе, являющемся результатом муниципальной услуги, заявитель представляет в Отдел:

заявление об исправлении технической ошибки (приложение №4);

документ, выданный заявителю как результат муниципальной услуги, в котором содержится техническая ошибка;

документы, имеющие юридическую силу, свидетельствующие о наличии технической ошибки.

Заявление об исправлении технической ошибки в сведениях, указанных в документе, являющемся результатом муниципальной услуги, подается заявителем (уполномоченным представителем) лично, либо почтовым отправлением (в том числе с использованием электронной почты), либо через единый портал государственных и муниципальных услуг или многофункциональный центр предоставления государственных и муниципальных услуг.

3.7.2. Специалист, ответственный за прием документов, осуществляет прием заявления об исправлении технической ошибки, регистрирует заявление с приложенными документами и передает их в Отдел.

Процедура, устанавливаемая настоящим пунктом, осуществляется в течение одного дня с момента регистрации заявления.

Результат процедуры: принятое и зарегистрированное заявление, направленное на рассмотрение специалисту Отдела.

3.7.3. Специалист Отдела рассматривает документы и в целях внесения исправлений в документ, являющийся результатом услуги, осуществляет процедуры, предусмотренные пунктом 3.5 настоящего Регламента, и выдает исправленный документ заявителю (уполномоченному представителю) лично под роспись с изъятием у заявителя (уполномоченного представителя) оригинала документа, в котором содержится техническая ошибка, или направляет в адрес

заявителя почтовым отправлением (посредством электронной почты) письмо о возможности получения документа при предоставлении в Отдел оригинала документа, в котором содержится техническая ошибка.

Процедура, устанавливаемая настоящим пунктом, осуществляется в течение трех дней после обнаружения технической ошибки или получения от любого заинтересованного лица заявления о допущенной ошибке.

Результат процедуры: выданный (направленный) заявителю документ.

#### 4. Порядок и формы контроля за предоставлением муниципальной услуги

4.1. Контроль за полнотой и качеством предоставления муниципальной услуги включает в себя выявление и устранение нарушений прав заявителей, проведение проверок соблюдения процедур предоставления муниципальной услуги, подготовку решений на действия (бездействие) должностных лиц органа местного самоуправления.

Формами контроля за соблюдением исполнения административных процедур являются:

- 1) проверка и согласование проектов документов по предоставлению муниципальной услуги. Результатом проверки является визирование проектов;
- 2) проводимые в установленном порядке проверки ведения делопроизводства;
- 3) проведение в установленном порядке контрольных проверок соблюдения процедур предоставления муниципальной услуги.

Контрольные проверки могут быть плановыми (осуществляются на основании полугодовых или годовых планов работы органа местного самоуправления) и внеплановыми. При проведении проверок могут рассматриваться все вопросы, связанные с предоставлением муниципальной услуги (комплексные проверки), или по конкретному обращению заявителя.

В целях осуществления контроля за совершением действий при предоставлении муниципальной услуги и принятии решений руководителю Исполкома представляются справки о результатах предоставления муниципальной услуги.

4.2. Текущий контроль за соблюдением последовательности действий, определенных административными процедурами по предоставлению муниципальной услуги, осуществляется заместителем руководителя Исполкома ответственным за организацию работы по предоставлению муниципальной услуги, а также специалистами Исполкома.

4.3. Перечень должностных лиц, осуществляющих текущий контроль, устанавливается положениями о структурных подразделениях органа местного самоуправления и должностными регламентами.

По результатам проведенных проверок в случае выявления нарушений прав заявителей виновные лица привлекаются к ответственности в соответствии с законодательством Российской Федерации.

4.4. Руководитель органа местного самоуправления несет ответственность за несвоевременное рассмотрение обращений заявителей.

Руководитель (заместитель руководителя) структурного подразделения органа местного самоуправления несет ответственность за несвоевременное и (или) ненадлежащее выполнение административных действий, указанных в разделе 3 настоящего Регламента.

Должностные лица и иные муниципальные служащие за решения и действия (бездействие), принимаемые (осуществляемые) в ходе предоставления муниципальной услуги, несут ответственность в установленном Законом порядке.



4.5. Контроль за предоставлением муниципальной услуги со стороны граждан, их объединений и организаций, осуществляется посредством открытости деятельности Исполнительного комитета Верхнеуслонского муниципального района Республики Татарстан при предоставлении муниципальной услуги, получения полной, актуальной и достоверной информации о порядке предоставления муниципальной услуги и возможности досудебного рассмотрения обращений (жалоб) в процессе предоставления муниципальной услуги.

5. Досудебный (внесудебный) порядок обжалования решений и действий (бездействия) органов, предоставляющих муниципальную услугу, а также их должностных лиц, муниципальных служащих

5.1. Жалоба подается в письменной форме на бумажном носителе, в электронной форме орган, предоставляющий муниципальную услугу, многофункциональный центр либо в соответствующий орган государственной власти (орган местного самоуправления) публично-правового образования, являющийся учредителем многофункционального центра (далее - учредитель многофункционального центра), а также в организации, предусмотренные частью 1.1 статьи 16 Федерального закона от 27.07.2010 N 210-ФЗ (ред. от 01.04.2019) "Об организации предоставления государственных и муниципальных услуг". Жалобы на решения и действия (бездействие) руководителя органа, предоставляющего государственную услугу, либо органа, предоставляющего муниципальную услугу, подаются в вышестоящий орган (при его наличии) либо в случае его отсутствия рассматриваются непосредственно руководителем органа, предоставляющего муниципальную услугу. Жалобы на решения и действия (бездействие) работника многофункционального центра подаются руководителю этого многофункционального центра. Жалобы на решения и действия (бездействие) многофункционального центра подаются учредителю многофункционального центра или должностному лицу, уполномоченному нормативным правовым актом субъекта Российской Федерации. Жалобы на решения и действия (бездействие) работников организаций, предусмотренных частью 1.1 статьи 16 Федерального закона от 27.07.2010 N 210-ФЗ (ред. от 01.04.2019) "Об организации предоставления государственных и муниципальных услуг", подаются руководителям этих организаций.

Заявитель может обратиться с жалобой в том числе в следующих случаях:

1) нарушение срока регистрации запроса о предоставлении муниципальной услуги, запроса, указанного в статье 15.1 Федерального закона от 27.07.2010 N 210-ФЗ (ред. от 01.04.2019) "Об организации предоставления государственных и муниципальных услуг";

2) нарушение срока предоставления государственной или муниципальной услуги. В указанном случае досудебное (внесудебное) обжалование заявителем решений и действий (бездействия) многофункционального центра, работника многофункционального центра возможно в случае, если на многофункциональный центр, решения и действия (бездействие) которого обжалуются, возложена функция по предоставлению соответствующих государственных или муниципальных услуг в полном объеме в порядке, определенном частью 1.3 статьи 16 Федерального закона от 27.07.2010 N 210-ФЗ (ред. от 01.04.2019) "Об организации предоставления государственных и муниципальных услуг";

3) требование у заявителя документов или информации либо осуществления действий, представление или осуществление которых не предусмотрено нормативными правовыми актами Российской Федерации, нормативными правовыми актами субъектов Российской Федерации, муниципальными правовыми актами для предоставления государственной или муниципальной услуги;

4) отказ в приеме документов, предоставление которых предусмотрено нормативными правовыми актами Российской Федерации, нормативными правовыми

актами субъектов Российской Федерации, муниципальными правовыми актами для предоставления государственной или муниципальной услуги, у заявителя;

5) отказ в предоставлении муниципальной услуги, если основания отказа не предусмотрены федеральными законами и принятыми в соответствии с ними иными нормативными правовыми актами Российской Федерации, законами и иными нормативными правовыми актами субъектов Российской Федерации, муниципальными правовыми актами. В указанном случае досудебное (внесудебное) обжалование заявителем решений и действий (бездействия) многофункционального центра, работника многофункционального центра возможно в случае, если на многофункциональный центр, решения и действия (бездействие) которого обжалуются, возложена функция по предоставлению соответствующих государственных или муниципальных услуг в полном объеме в порядке, определенном частью 1.3 статьи 16 Федерального закона от 27.07.2010 N 210-ФЗ (ред. от 01.04.2019) "Об организации предоставления государственных и муниципальных услуг";

6) затребование с заявителя при предоставлении государственной или муниципальной услуги платы, не предусмотренной нормативными правовыми актами Российской Федерации, нормативными правовыми актами субъектов Российской Федерации, муниципальными правовыми актами;

7) отказ органа, предоставляющего муниципальную услугу, должностного лица органа, предоставляющего муниципальную услугу, многофункционального центра, работника многофункционального центра, организаций, предусмотренных частью 1.1 статьи 16 Федерального закона от 27.07.2010 N 210-ФЗ (ред. от 01.04.2019) "Об организации предоставления государственных и муниципальных услуг", или их работников в исправлении допущенных ими опечаток и ошибок в выданных в результате предоставления государственной или муниципальной услуги документах либо нарушение установленного срока таких исправлений. В указанном случае досудебное (внесудебное) обжалование заявителем решений и действий (бездействия) многофункционального центра, работника многофункционального центра возможно в случае, если на многофункциональный центр, решения и действия (бездействие) которого обжалуются, возложена функция по предоставлению соответствующих государственных или муниципальных услуг в полном объеме в порядке, определенном частью 1.3 статьи 16 Федерального закона от 27.07.2010 N 210-ФЗ (ред. от 01.04.2019) "Об организации предоставления государственных и муниципальных услуг";

8) нарушение срока или порядка выдачи документов по результатам предоставления муниципальной услуги;

9) приостановление предоставления муниципальной услуги, если основания приостановления не предусмотрены федеральными законами и принятыми в соответствии с ними иными нормативными правовыми актами Российской Федерации, законами и иными нормативными правовыми актами субъектов Российской Федерации, муниципальными правовыми актами. В указанном случае досудебное (внесудебное) обжалование заявителем решений и действий (бездействия) многофункционального центра, работника многофункционального центра возможно в случае, если на многофункциональный центр, решения и действия (бездействие) которого обжалуются, возложена функция по предоставлению соответствующих муниципальных услуг в полном объеме в порядке, определенном частью 1.3 статьи 16 Федерального закона от 27.07.2010 N 210-ФЗ (ред. от 01.04.2019) "Об организации предоставления государственных и муниципальных услуг".

10) требование у заявителя при предоставлении муниципальной услуги документов или информации, отсутствие и (или) недостоверность которых не указывались при первоначальном отказе в приеме документов, необходимых для предоставления государственной или муниципальной услуги, либо в предоставлении государственной или муниципальной услуги, за исключением случаев, предусмотренных пунктом 4 части

1 статьи 7 Федерального закона от 27.07.2010 N 210-ФЗ (ред. от 01.04.2019) "Об организации предоставления государственных и муниципальных услуг". В указанном случае досудебное (внесудебное) обжалование заявителем решений и действий (бездействия) многофункционального центра, работника многофункционального центра возможно в случае, если на многофункциональный центр, решения и действия (бездействие) которого обжалуются, возложена функция по предоставлению соответствующих муниципальных услуг в полном объеме в порядке, определенном частью 1.3 статьи 16 Федерального закона от 27.07.2010 N 210-ФЗ (ред. от 01.04.2019) "Об организации предоставления государственных и муниципальных услуг".

5.2 Жалоба на решения и действия (бездействие) органа, предоставляющего муниципальную услугу, должностного лица органа, предоставляющего муниципальную услугу, государственного или муниципального служащего, руководителя органа, предоставляющего государственную услугу, либо органа, предоставляющего муниципальную услугу, может быть направлена по почте, через многофункциональный центр, с использованием информационно-телекоммуникационной сети "Интернет", официального сайта органа, предоставляющего государственную услугу, органа, предоставляющего муниципальную услугу, единого портала государственных и муниципальных услуг либо регионального портала государственных и муниципальных услуг, а также может быть принята при личном приеме заявителя. Жалоба на решения и действия (бездействие) многофункционального центра, работника многофункционального центра может быть направлена по почте, с использованием информационно-телекоммуникационной сети "Интернет", официального сайта многофункционального центра, единого портала государственных и муниципальных услуг либо регионального портала государственных и муниципальных услуг, а также может быть принята при личном приеме заявителя. Жалоба на решения и действия (бездействие) организаций, предусмотренных частью 1.1 статьи 16 Федерального закона от 27.07.2010 N 210-ФЗ (ред. от 01.04.2019) "Об организации предоставления государственных и муниципальных услуг", а также их работников может быть направлена по почте, с использованием информационно-телекоммуникационной сети "Интернет", официальных сайтов этих организаций, единого портала государственных и муниципальных услуг либо регионального портала государственных и муниципальных услуг, а также может быть принята при личном приеме заявителя.

5.3 Жалоба, поступившая в орган, предоставляющий государственную услугу, орган, предоставляющий муниципальную услугу, многофункциональный центр, учредителю многофункционального центра, в организации, предусмотренные частью 1.1 статьи 16 Федерального закона от 27.07.2010 N 210-ФЗ (ред. от 01.04.2019) "Об организации предоставления государственных и муниципальных услуг", либо вышестоящий орган (при его наличии), подлежит рассмотрению в течение пятнадцати рабочих дней со дня ее регистрации, а в случае обжалования отказа органа, предоставляющего государственную услугу, органа, предоставляющего муниципальную услугу, многофункционального центра, организаций, предусмотренных частью 1.1 статьи 16 Федерального закона от 27.07.2010 N 210-ФЗ (ред. от 01.04.2019) "Об организации предоставления государственных и муниципальных услуг", в приеме документов у заявителя либо в исправлении допущенных опечаток и ошибок или в случае обжалования нарушения установленного срока таких исправлений - в течение пяти рабочих дней со дня ее регистрации.

5.4. Жалоба должна содержать:

1) наименование органа, предоставляющего предоставляющего муниципальную услугу, должностного лица органа, предоставляющего муниципальную услугу, либо государственного или муниципального служащего, многофункционального центра, его руководителя и (или) работника, организаций, предусмотренных частью 1.1 статьи 16 Федерального закона от 27.07.2010 N 210-ФЗ (ред. от 01.04.2019) "Об организации

предоставления государственных и муниципальных услуг", их руководителей и (или) работников, решения и действия (бездействие) которых обжалуются;

2) фамилию, имя, отчество (последнее - при наличии), сведения о месте жительства заявителя - физического лица либо наименование, сведения о месте нахождения заявителя - юридического лица, а также номер (номера) контактного телефона, адрес (адреса) электронной почты (при наличии) и почтовый адрес, по которым должен быть направлен ответ заявителю;

3) сведения об обжалуемых решениях и действиях (бездействии) органа, предоставляющего государственную услугу, органа, предоставляющего муниципальную услугу, должностного лица органа, предоставляющего государственную услугу, или органа, предоставляющего муниципальную услугу, либо государственного или муниципального служащего, многофункционального центра, работника многофункционального центра, организаций, предусмотренных частью 1.1 статьи 16 Федерального закона от 27.07.2010 N 210-ФЗ (ред. от 01.04.2019) "Об организации предоставления государственных и муниципальных услуг", их работников;

4) доводы, на основании которых заявитель не согласен с решением и действием (бездействием) органа, предоставляющего государственную услугу, органа, предоставляющего муниципальную услугу, должностного лица органа, предоставляющего государственную услугу, или органа, предоставляющего муниципальную услугу, либо государственного или муниципального служащего, многофункционального центра, работника многофункционального центра, организаций, предусмотренных частью 1.1 статьи 16 Федерального закона от 27.07.2010 N 210-ФЗ (ред. от 01.04.2019) "Об организации предоставления государственных и муниципальных услуг", их работников. Заявителем могут быть представлены документы (при наличии), подтверждающие доводы заявителя, либо их копии.

5.5. К жалобе могут быть приложены копии документов, подтверждающих изложенные в жалобе обстоятельства. В таком случае в жалобе приводится перечень прилагаемых к ней документов.

5.6. По результатам рассмотрения жалобы принимается одно из следующих решений:

1) жалоба удовлетворяется, в том числе в форме отмены принятого решения, исправления допущенных опечаток и ошибок в выданных в результате предоставления государственной услуги документах, возврата заявителю денежных средств, взимание которых не предусмотрено нормативными правовыми актами Российской Федерации, нормативными правовыми актами Республики Татарстан, муниципальными правовыми актами;

2) в удовлетворении жалобы отказывается.

Не позднее дня, следующего за днем принятия решения, указанного в настоящем пункте, заявителю в письменной форме и по желанию заявителя в электронной форме направляется мотивированный ответ о результатах рассмотрения жалобы.

5.7. В случае признания жалобы подлежащей удовлетворению в ответе заявителю, указанном в части 8 ст.11.2 Федерального закона от 27.07.2010 N 210-ФЗ (ред. от 01.04.2019) "Об организации предоставления государственных и муниципальных услуг", дается информация о действиях, осуществляемых органом, предоставляющим муниципальную услугу, многофункциональным центром либо организацией, предусмотренной частью 1.1 статьи 16 Федерального закона от 27.07.2010 N 210-ФЗ (ред. от 01.04.2019) "Об организации предоставления государственных и муниципальных услуг", в целях незамедлительного устранения выявленных нарушений при оказании государственной или муниципальной услуги, а также приносятся извинения за доставленные неудобства и указывается информация о дальнейших действиях, которые необходимо совершить заявителю в целях получения муниципальной услуги.

5.8. В случае признания жалобы не подлежащей удовлетворению в ответе заявителю, даются аргументированные разъяснения о причинах принятого решения, а также информация о порядке обжалования принятого решения.

5.9. В случае установления в ходе или по результатам рассмотрения жалобы признаков состава административного правонарушения или преступления должностное лицо, работник, наделенные полномочиями по рассмотрению жалоб, незамедлительно направляют имеющиеся материалы в органы прокуратуры.

---

В

(наименование органа местного самоуправления)

---

муниципального образования)

от

---

\_\_\_\_\_ (далее - заявитель).

(для юридических лиц - полное наименование, организационно-правовая форма, сведения о государственной регистрации; для физических лиц - фамилия, имя, отчество, паспортные данные, регистрацию по месту жительства, телефон)

**ЗАЯВЛЕНИЕ**

о выдаче выписки из Генерального плана

---

Прошу Вас подготовить выписку из Генерального плана

по адресу: \_\_\_\_\_

К заявлению прилагаю отсканированный картографический материал с указанием места размещения запрашиваемой части из Генерального плана.

Обязуюсь при запросе предоставить оригинал отсканированного документа.

---

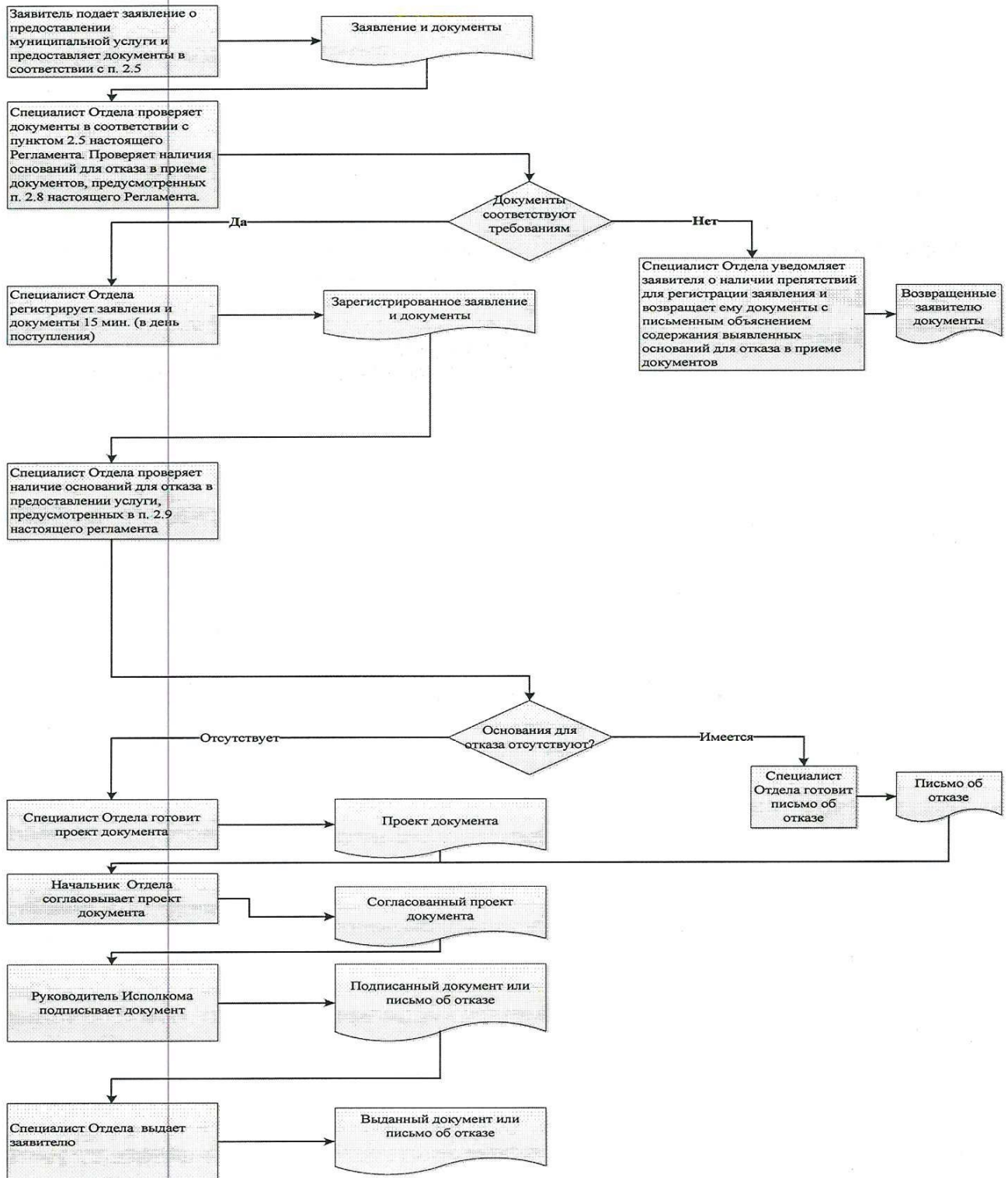
(дата)

(подпись)

---

(ФИО)

Блок-схема последовательности действий по предоставлению муниципальной услуги по подготовки выписки из Генерального плана поселения



## Список удаленных рабочих мест и график приема документов

| № п/п | Место расположения удаленного рабочего места | Обслуживаемые населенные пункты               | График приема документов   |
|-------|--|---|--|
| 1     | с. Верхний Услон, ул. Медгородок, д.21а      | все населенные пункты Верхнеуслонского района | Пн: 8:00-17:00<br>Вт: 8:00-19:00<br>Ср: 8:00-17:00<br>Чт: 8:00-19:00<br>Пт: 8:00-17:00<br>Сб: 8:00-13:00 |



Руководителю  
Исполнительного комитета  
Верхнеуслонского муниципального  
района Республики Татарстан  
От: \_\_\_\_\_

Заявление  
об исправлении технической ошибки

Сообщаю об ошибке, допущенной при оказании муниципальной услуги

\_\_\_\_\_ (наименование услуги)

Записано: \_\_\_\_\_

Правильные сведения: \_\_\_\_\_

Прошу исправить допущенную техническую ошибку и внести соответствующие изменения в документ, являющийся результатом муниципальной услуги.

Прилагаю следующие документы:

- 1.
- 2.
- 3.

В случае принятия решения об отклонении заявления об исправлении технической ошибки прошу направить такое решение:

посредством отправления электронного документа на адрес E-mail: \_\_\_\_\_;

в виде заверенной копии на бумажном носителе почтовым отправлением по адресу: \_\_\_\_\_.

Подтверждаю свое согласие, а также согласие представляемого мною лица на обработку персональных данных (сбор, систематизацию, накопление, хранение, уточнение (обновление, изменение), использование, распространение (в том числе передачу), обезличивание, блокирование, уничтожение персональных данных, а также иных действий, необходимых для обработки персональных данных в рамках предоставления муниципальной услуги), в том числе в автоматизированном режиме, включая принятие решений на их основе органом предоставляющим муниципальную услугу, в целях предоставления муниципальной услуги.

Настоящим подтверждаю: сведения, включенные в заявление, относящиеся к моей личности и представляемому мною лицу, а также внесенные мною ниже, достоверны. Документы (копии документов), приложенные к заявлению, соответствуют требованиям, установленным законодательством Российской Федерации, на момент представления заявления эти документы действительны и содержат достоверные сведения.

Даю свое согласие на участие в опросе по оценке качества предоставленной мне муниципальной услуги по телефону: \_\_\_\_\_.

\_\_\_\_\_ (дата)

\_\_\_\_\_ (подпись)

( \_\_\_\_\_ )  
(Ф.И.О.)

Реквизиты должностных лиц, ответственных за предоставление муниципальной услуги и осуществляющих контроль ее исполнения,

Исполком Верхнеуслонского муниципального района

| Должность                    | Телефон     | Электронный адрес             |
|------------------------------|-------------|-------------------------------|
| Руководитель исполкома       | 84379-21267 | lspolkom.Verhniy-usl@tatar.ru |
| Управляющий делами исполкома | 84379-22613 | Alfiya.Mingasova @tatar.ru    |
| Начальник отдела             | 84379-21659 | Zakiulla.Mingazov@tatar.ru    |
| Специалист отдела            | 84379-21659 | @tatar.ru                     |

Совет Верхнеуслонского муниципального района

| Должность | Телефон     | Электронный адрес    |
|-----------|-------------|----------------------|
| Глава     | 84379-21839 | Sovet.Uslon@tatar.ru |

Технологическая схема предоставления муниципальной услуги  
«Выдача выписки из Генерального плана поселения (городского округа)»

Раздел 1 «Общие сведения о муниципальной услуге»

| № п/п | Параметр   | Значения параметра / состояние  |
|-------|--|---|
| 1     | Наименование органа, предоставляющего услугу   | Исполнительный комитет Верхнеуслонского муниципального района Республики Татарстан  |
| 2     | Номер услуги в ГИС «Реестр государственных и муниципальных услуг Республики Татарстан» | 22308 от 14.05.2016   |
| 3     | Полное наименование услуги   | Выдача выписки из Генерального плана поселения (городского округа)  |
| 4     | Краткое наименование услуги  | Выдача выписки из Генерального плана поселения (городского округа)  |
| 5     | Административный регламент предоставления услуги                                       | Постановление Исполнительного комитета Верхнеуслонского муниципального района Республики Татарстан от _____ 201_ г. № _____ «Об утверждении административного регламента предоставления муниципальной услуги по выдаче выписки из Генерального плана поселения (городского округа)» |
| 6     | Перечень «подуслуг»  | Нет   |
| 7     | Способы оценки качества предоставления услуги  | Радиотелефонная связь (смс-опрос, телефонный опрос);<br>Портал государственных и муниципальных услуг Республики Татарстан;<br>Официальный сайт органа местного самоуправления   |

## Раздел 2 «Общие сведения о «подуслугах»

| Срок предоставления услуги  | Основания отказа в приеме документов   | Основания для отказа в предоставлении «подуслуги»   | Срок приостановления предоставления «подуслуги»   | Плата за предоставление «подуслуги»        |  |  |  | Способ обращения за «подуслугой»  | Способ получения результатов «подуслуги» |
|---|--|---|---|--|--|--|--|---|--|
|   |  |   |   | наличие платы (государственной)            | реквизиты являющегося НПА,                 | основанием для                             | КБК для взимания платы   |   |  |
| 6 дней  | 1.Подача документов ненадлежащим лицом.<br>2.Несоответствие представленных документов перечню документов, указанных в пункте 2.5 АР <sup>3</sup> .<br>3.В заявлении и прилагаемых к заявлению документах имеются | 1.Заявителем представлены документы не в полном объеме, либо в представленных заявлении и (или) документах содержится неполная и (или) недостоверная информация | Нет   | Нет  | -  | -  | 1.Лично или через уполномоченного представителя в орган, представляющий услугу, или МФЦ.<br>2.Посредством почтового или электронного отправления | 1.Лично или через уполномоченного представителя в орган, представляющий услугу, или МФЦ.<br>2.Посредством почтового |  |
| 6 дней <sup>2</sup>   | при подаче заявления (месту нахождения заявителя)  | при подаче заявления (по месту жительства)  | при подаче заявления (месту нахождения заявителя) | при подаче заявления (по месту жительства) | при подаче заявления (по месту жительства) | при подаче заявления (по месту жительства) | при подаче заявления (по месту жительства)   | при подаче заявления (по месту жительства)  |  |
| услуга «Выдача выписки из Генерального плана поселения (городского округа)» |  |   |   |  |  |  |  |   |  |

<sup>2</sup> Здесь и далее сроки исчисляются в рабочих днях

<sup>3</sup> АР – административный регламент предоставления муниципальной услуги

|  |  |  |  |  |  |  |  |  |  |  |  |  |  |
|--|--|--|--|--|--|--|--|--|--|--|--|--|--|
|  |  | неоговоренные<br>исправления,<br>серьезные<br>повреждения, не<br>позволяющие<br>однозначно<br>истолковать<br>содержание.<br>4.Представление<br>документов<br>ненадлежащий<br>орган |  |  |  |  |  |  |  |  |  |  | или<br>электронно<br>го<br>отправлени<br>я |
|--|--|--|--|--|--|--|--|--|--|--|--|--|--|

## Раздел 3 «Сведения о заявителях «подуслуги»»

| № п/п   | Категории лиц, имеющих право на получение «подуслуг» | Документ, подтверждающий правомочие заявителя соответствующей категории на получение «подуслуг»            | Установленные требования к документу, подтверждающему правомочие заявителя соответствующей категории на получение «подуслуг»                                | Наличие возможности подачи заявления на предоставление «подуслуг» и заявителя | Исчерпывающий перечень лиц, имеющих право на подачу заявления от имени заявителя | Наименование документа, подтверждающего право подачи заявления от имени заявителя | Установленные требования к документу, подтверждающему право подачи заявления от имени заявителя                     |
|---|--|--|---|---|--|---|---|
| услуга «Выдача выписки из Генерального плана поселения (городского округа)» |  |  |   |   |  |   |   |
| 1   | Физические лица                                      | Документ, удостоверяющий личность заявителя или представителя: -паспорт; -временное удостоверение личности | Документ оформлен на едином бланке для всей Российской Федерации на русском языке. Должен быть действительным на момент обращения за предоставлением услуги | Предусмотрена   | Любое дееспособное физическое лицо, достигшее 18 лет, имеющее доверенность       | Доверенность  | Нотариально заверенная копия доверенности. Должна быть действительной на момент обращения за предоставлением услуги |
| 2   | Юридические лица                                     | Решение (приказ) о назначении или об избрании физического лица на должность.                               | Должен содержать: подпись должностного лица, дату составления документа, информацию о   | Предусмотрена   | Лица, имеющие соответствующие полномочия   | Доверенность  | Доверенность на осуществление действий от имени заявителя, подписанная руководителем и заверенная печатью           |

|  |  |  |  |  |  |  |   |
|--|--|--|--|--|--|--|---|
|  |  | Документ, удостоверяющий личность заявителя или представителя; паспорт | праве физического лица действовать от имени заявителя без доверенности. Должен быть действително на момент обращения за предоставлением услуги |  |  |  | заявителя юридического лица или нотариально заверенная копия Доверенности |
|--|--|--|--|--|--|--|---|

Раздел 4 «Документы, предоставляемые заявителем для получения «подуслуги»

| № п/п   | Категория документа   | Наименования документов, которые представляет заявитель для получения «подуслуги» | Количество необходимых экземпляров документа с указанием подлинник/копия | Условия предоставления документа                | Установленные требования к документу   | Форма (шаблон) документа         | Образец документа / заполнения документа |
|---|---|---|--|---|--|----------------------------------|--|
| услуга «Выдача выписки из Генерального плана поселения (городского округа)» |   |   |  |   |  |                                  |  |
| 1   | Заявление   | Заявление о предоставлении услуги   | 2 экз. оригинал  | Подача заявления о предоставлении услуги        | Заполняется на русском языке. Один экземпляр возвращается заявителю с указанием даты принятия заявления и приложенных к нему документов. | На бланке установленного образца | Приложение №1 к АР                       |
| 2   | Документ, удостоверяющий личность заявителя или представителя | Паспорт<br>Временное удостоверение личности                                       | 1 экз. оригинал  | Подача документа для предоставления услуги      | Документ оформлен в установленном порядке на русском языке. Должен быть действительным на момент обращения за предоставлением услуги     | -                                | -  |
| 3   | Документ, подтверждающий полномочия представителя             | Доверенность  | 1 экз. (оригинал или копия, заверенная в установленном                   | если от имени заявителя действует представитель | Документ оформлен в установленном порядке.   | -                                | -  |



| № п/п | Категория документа  | Наименования документов, которые представляет заявитель для получения «подуслуги» | Количество необходимых экземпляров документа с указанием подлинник/копия (порядке) | Условия предоставления документа | Установленные требования к документу   | Форма (шаблон) документа | Образец документа / заполнения документа |
|-------|--|---|--|----------------------------------|--|--------------------------|--|
|       |  |   |  |                                  |  |                          |  |
| 4     | Картографический материал с указанием места размещения запрашиваемой части из Генерального плана |   | 1 экз. оригинал  | Нет                              | Должен быть действительным на момент обращения за предоставлением услуги<br>Документ оформлен в установленном порядке на русском языке | -                        | -  |



## Раздел 6 «Результат «подуслуги»»

| № п/п   | Документы, являющиеся результатом «подуслуги»               | Требования к документу/документам, являющимся результатом «подуслуги»            | Характеристика результата (положительный/отрицательный) | Форма документа/документов, являющихся результатом «подуслуги» | Образец документа/ документов, являющихся результатом «подуслуги» | Способ получения результата   | Срок хранения неостребованных заявителем результатов «подуслуги» |       |
|---|---|--|---|--|---|---|--|-------|
|   |   |  |   |  |   |   | в органе   | в МФЦ |
| услуга «Выдача выписки из Генерального плана поселения (городского округа)» |   |  |   |  |   |   |  |       |
| 1   | Выписка из Генерального плана поселения (городского округа) | Оформляется на бланке установленного образца, подписывается руководителем ИК ОМС | Положительный   | На бланке ИК ОМС   | Нет   | 1. Лично или через представителя в органе, предоставляющем услугу.<br>2. Почтовым или электронным отправлением.<br>3. Лично или через представителя в МФЦ | 1 год  | 1 год |
| 2   | Письмо об отказе в предоставлении муниципальной услуги      | Оформляется на бланке установленного образца, подписывается руководителем ИК ОМС | Отрицательный   | На бланке ИК ОМС   | Нет   |   |  |       |

## Раздел 7 «Технологические процессы предоставления «подуслуги»

| № п/п   | Наименование процедуры процесса | Особенности исполнения процедуры процесса  | Сроки исполнения процедуры (процесса) | Исполнитель процедуры процесса | Ресурсы, необходимые для выполнения процедуры процесса | Формы документов, необходимые для выполнения процедуры процесса |
|---|---------------------------------|--|---------------------------------------|--------------------------------|--|---|
| услуга «Выдача выписки из Генерального плана поселения (городского округа)» |                                 |  |                                       |                                |  |   |
| 1   | Принятие заявления и документов | <p>Специалист Отдела осуществляет:</p> <ul style="list-style-type: none"> <li>- установление личности заявителя;</li> <li>- проверку полномочий заявителя (в случае действия по доверенности);</li> <li>- проверку наличия документов в соответствии с Регламентом;</li> <li>- проверку соответствия представленных документов установленным требованиям.</li> </ul>   | 15 минут                              | Специалист отдела              | Документационное обеспечение                           | Приложение №1 к АР  |
| 2   | Регистрация документов          | <p>В случае отсутствия замечаний специалист Отдела осуществляет:</p> <ul style="list-style-type: none"> <li>- прием и регистрацию заявления в специальном журнале;</li> <li>- вручение заявителю копии описи представленных документов с отметкой о дате приема документов, присвоенном входящем номере, дате и времени исполнения муниципальной услуги;</li> <li>- направление заявления на рассмотрение руководителю Исполкома.</li> </ul> <p>В случае наличия оснований для отказа в приеме документов,</p> | 1 день                                | Специалист отдела              | Технологическое обеспечение                            | Нет   |

| № п/п | Наименование процедуры процесса            | Особенности исполнения процедуры процесса  | Сроки исполнения процедуры (процесса) | Исполнитель процедуры процесса | Ресурсы, необходимые для выполнения процедуры процесса | Формы документов, необходимые для выполнения процедуры процесса |
|-------|--|--|---------------------------------------|--------------------------------|--|---|
| 3     | Подготовка результата муниципальной услуги | <p>специалист Отдела, ведущий прием документов, уведомляет заявителя о наличии препятствий для регистрации заявления и возвращает ему документы с письменным объяснением содержания выявленных оснований для отказа в приеме документов.</p> <p>Специалист отдела на основании полученных документов осуществляет:</p> <ul style="list-style-type: none"> <li>- проверку сведений, содержащихся в документах, прилагаемых к заявлению;</li> <li>- проверку наличия оснований для отказа в предоставлении муниципальной услуги в соответствии с Регламентом.</li> </ul> <p>В случае отсутствия оснований для отказа в предоставлении муниципальной услуги специалист Отдела осуществляет:</p> <ul style="list-style-type: none"> <li>- подготовку проекта выписки из генерального плана;</li> <li>- согласование проекта выписки из генерального плана с начальником Отдела.</li> </ul> <p>В случае наличия оснований для</p> | 1 день                                | Специалист отдела              | Документационное обеспечение                           | Нет   |

| № п/п | Наименование процедуры процесса | Особенности исполнения процедуры процесса  | Сроки исполнения процедуры (процесса) | Исполнитель процедуры процесса | Ресурсы, необходимые для выполнения процедуры процесса | Формы документов, необходимые для выполнения процедуры процесса |
|-------|---------------------------------|--|---------------------------------------|--------------------------------|--|---|
|       |                                 | отказа в предоставлении муниципальной услуги специалист Отдела осуществляет подготовку проекта мотивированного отказа в выдаче выписки из генерального плана<br>Начальник Отдела рассматривает поступивший проект выписки из Генерального плана или мотивированного отказа.<br>В случае отсутствия замечаний согласовывает проект выписки из Генерального плана или мотивированного отказа.<br>В случае наличия замечания возвращает проект выписки из Генерального плана или мотивированного отказа для исправления специалисту Отдела.<br>Специалист Отдела после завершения процедуры согласования распечатывает проект выписки из Генерального плана поселения или мотивированного отказа на бланке в двух экземплярах и направляет на подпись руководителю Исполкома. | 1 день                                | Начальник отдела               |  |   |
| 5     | Выдача результата               | Специалист Отдела:<br>- регистрирует выписку (об отказе  | в день подписания                     | Специалист отдела              | Документационное обеспечение                           | Нет   |

| № п/п | Наименование процедуры процесса | Особенности исполнения процедуры процесса  | Сроки исполнения процедуры (процесса)   | Исполнитель процедуры процесса | Ресурсы, необходимые для выполнения процедуры процесса | Формы документов, необходимые для выполнения процедуры процесса |
|-------|---------------------------------|--|---|--------------------------------|--|---|
|       |                                 |  |   |                                |  |   |
|       | муниципальной услуги            | <p>в выдаче (выписки) в журнале регистрации;</p> <p>- извещает заявителя (его представителя) о результате предоставления муниципальной услуги, сообщает дату и время выдачи оформленной выписки или письма об отказе в выдаче выписки.</p> <p>Специалист Отдела:</p> <p>- выдает заявителю (его представителю) оформленную выписку под роспись о получении выписки в журнале выданных выписок или письмо об отказе в выдаче выписки с указанием причин отказа.</p> <p>- направляет письмо об отказе по почте.</p> <p>При поступлении заявления через МФЦ направляет результат услуги, в адрес МФЦ в день регистрации</p> | <p>документов</p> <p>руководите</p> <p>лем</p> <p>Исполкома</p> <p>15 минут</p> <p>1 день</p> |                                |  |   |

## Раздел 8 «Особенности предоставления «подуслуги» в электронной форме»

| Способ получения заявителем информации о сроках и порядке предоставления «подуслуги»   | Способ записи на прием в орган, МФЦ для подачи запроса о предоставлении «подуслуги» | Способ формирования запроса о предоставлении «подуслуги»  | Способ приема и регистрации органом, предоставляющим услугу, запроса о предоставлении «подуслуги» и иных документов, необходимых для предоставления «подуслуги»   | Способ оплаты государственной пошлины за предоставление «подуслуги» и уплаты иных платежей, взимаемых в соответствии с законодательством Российской Федерации | Способ получения сведений о ходе выполнения запроса о предоставлении «подуслуги»                            | Способ подачи жалобы на нарушение порядка предоставления «подуслуги» и досудебного (внесудебного) обжалования решений и действий (бездействия) органа в процессе получения «подуслуги»   |
|--|---|---|---|---|---|--|
| 1.Единый портал государственных и муниципальных услуг (функций).<br>2.Портал государственных и муниципальных услуг Республики Татарстан.<br>3.Официальный сайт органа, предоставляющего услугу | 1.Порталы.<br>2.По телефону органа, предоставляющего услугу                         | Заявление в форме электронного документа подписывается заявителем с использованием простой электронной подписи. Документы, представленные в электронной форме, сверяются с их оригиналами | На бумажных носителях документа принимаются лично, через почту или через МФЦ. Электронные документы через интернет-приемную или электронную почту органа. Регистрация осуществляется в электронной форме и в журналах приема документов | Услуга предоставляется бесплатно  | 1.Личный кабинет заявителя на портале государственных услуг.<br>2.Электронная почта заявителя.<br>3.Телефон | 1.Официальный сайт органа, предоставляющего услугу.<br>2.Портал ФГИС <sup>4</sup> , обеспечивающий процесс досудебного (внесудебного) обжалования решений и действий (бездействия), совершенных при предоставлении муниципальных услуг.<br>3.Электронная почта ОМС |
| услуга «Выдача выписки из Генерального плана поселения (городского округа)»  |   |   |   |   |   |  |

<sup>4</sup> Федеральная государственная информационная система