



ПРИКАЗ

от 09.12.2019

БОЕРЫК

№ 237-П

О включении выявленного объекта культурного наследия «Жилой дом, конец XIX–начало XX вв.» по адресу: Республика Татарстан, Алькеевский муниципальный район, с. Базарные Матаки, ул. Крайнова, д. 135, в единый государственный реестр объектов культурного наследия (памятников истории и культуры) народов Российской Федерации в качестве объекта культурного наследия регионального значения «Жилой дом, конец XIX–начало XX вв.», и утверждении предмета охраны, границ и режимов использования территории объекта культурного наследия



В соответствии с Федеральным законом от 25 июня 2002 года № 73–ФЗ «Об объектах культурного наследия (памятниках истории и культуры) народов Российской Федерации», Законом Республики Татарстан от 1 апреля 2005 года № 60–ЗРТ «Об объектах культурного наследия в Республике Татарстан», постановлением Кабинета Министров Республики Татарстан от 10.06.2016 № 393 «Об утверждении Положения о порядке принятия решения о включении объекта культурного наследия регионального значения или объекта культурного наследия местного (муниципального) значения в единый государственный реестр объектов культурного наследия (памятников истории и культуры) народов Российской Федерации», положительным заключением государственной историко-культурной экспертизы от 20.12.2018, **приказываю:**

1. Включить выявленный объект культурного наследия «Жилой дом, конец XIX–начало XX вв.», расположенный по адресу: Республика Татарстан, Алькеевский муниципальный район, с. Базарные Матаки, ул. Крайнова, д.135, в единый государственный реестр объектов культурного наследия (памятников истории и культуры) народов Российской Федерации в качестве объекта

культурного наследия регионального значения «Жилой дом, конец XIX-начало XX вв.».

2. Утвердить границы территории объекта культурного наследия регионального значения «Жилой дом, конец XIX–начало XX вв.», расположенного по адресу: Республика Татарстан, Алькеевский муниципальный район, с. Базарные Матаки, ул. Крайнова, д.135 (приложение № 1).

3. Утвердить режим использования территории объекта культурного наследия регионального значения «Жилой дом, конец XIX–начало XX вв.», расположенного по адресу: Республика Татарстан, Алькеевский муниципальный район, с. Базарные Матаки, ул. Крайнова, д.135 (приложение № 2).

4. Утвердить предмет охраны объекта культурного наследия регионального значения «Жилой дом, конец XIX–начало XX вв.», расположенного по адресу: Республика Татарстан, Алькеевский муниципальный район, с. Базарные Матаки, ул. Крайнова, д.135 (приложение № 3).

5. Контроль за исполнением настоящего приказа оставляю за собой.

Председатель



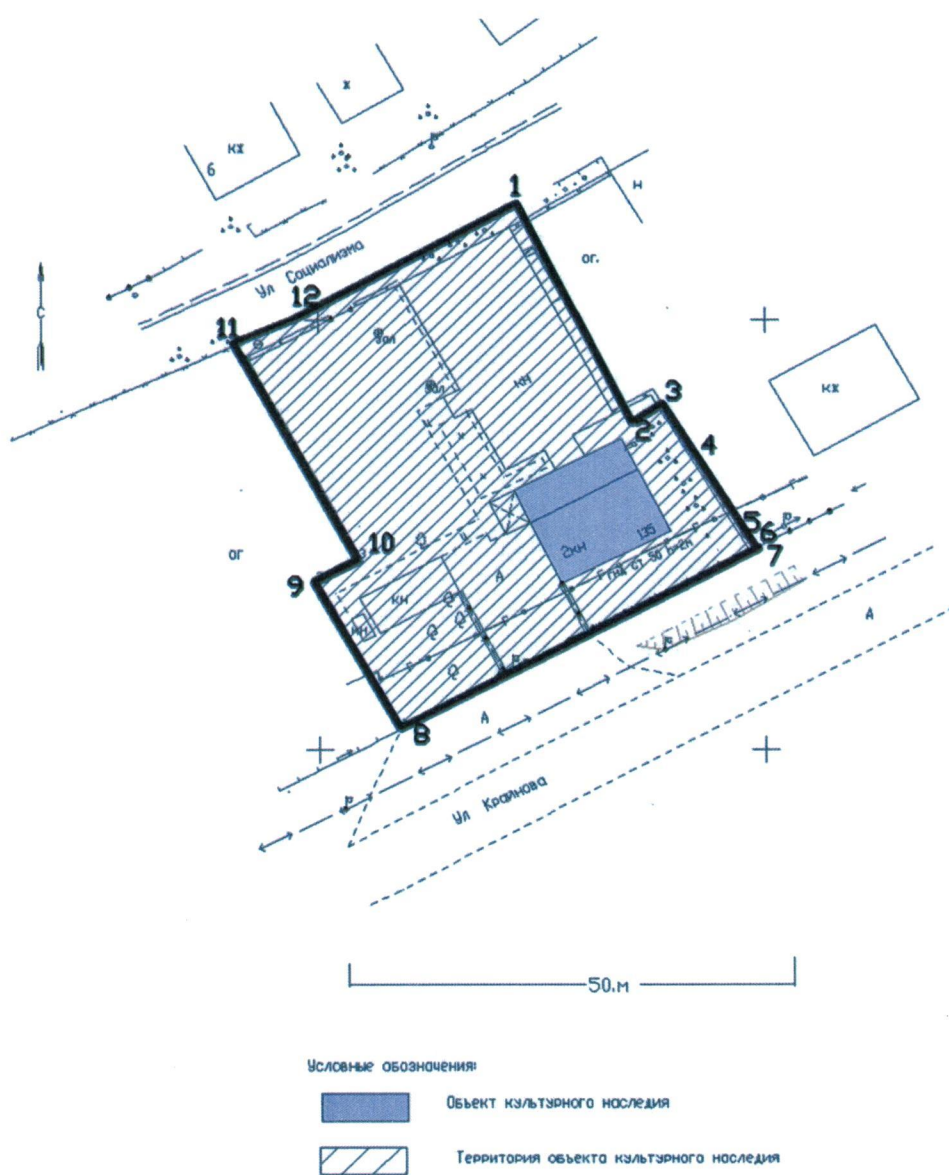
И.Н. Гушин

Приложение № 1
к приказу Комитета
Республики Татарстан по охране
объектов культурного наследия
от 09.12 2019 года № 237-17

Границы территории

объекта культурного наследия регионального значения
«Жилой дом, конец XIX–начало XX вв.», расположенного по адресу: Республика
Татарстан, Алькеевский муниципальный район, с. Базарные Матаки, ул.
Крайнова, д.135

Карта (схема) границ территории объекта культурного наследия регионального
значения «Жилой дом, конец XIX–начало XX вв.»



1 – «№» характерной (поворотной) точки границы территории

Таблица поворотных точек

границы территории объекта культурного наследия регионального значения «Жилой дом, конец XIX–начало XX вв.», расположенного по адресу: Республика Татарстан, Алькеевский муниципальный район, с. Базарные Матаки, ул. Крайнова, д.135

№	Система координат МСК 16		Координаты точки в системе WGS–84	
	X	Y	Северная широта	Восточная широта
1	378163.600	1357922.340	54°54'33,14752"	49°56'05,37686"
2	378137.970	1357935.170	54°54'32,31344"	49°56'06,07838"
3	378140.14	1357938.540	54°54'32,38221"	49°56'06,26908"
4	378133.870	1357942.530	54°54'32,17781"	49°56'06,48847"
5	378123.360	1357949.070	54°54'31,83525"	49°56'06,84791"
6	378123.420	1357949.190	54°54'31,83714"	49°56'06,85469"
7	378123.310	1357949.260	54°54'31,83355"	49°56'06,85854"
8	378102.46	1357909.07	54°54'31,176"	49°56'04,588"
9	378119.55	1357899.50	54°54'31,733"	49°56'04,063"
10	378122.15	1357904.27	54°54'31,815"	49°56'04,333"
11	378147.30	1357890.51	54°54'32,634"	49°56'03,579"
12	378150.17	1357897.59	54°54'31,91547"	49°56'09,66820"

Описание

границы территории объекта культурного наследия регионального значения «Жилой дом, конец XIX–начало XX вв.», расположенного по адресу: Республика Татарстан, Алькеевский муниципальный район, с. Базарные Матаки, ул. Крайнова, д.135

Граница территории объекта культурного наследия регионального значения «Жилой дом, конец XIX–начало XX вв.» проходит:

северо–западная часть: вдоль забора по ул. Социализма (поворотные точки №11-12-1);

северо–восточная часть: вдоль забора, граничит с частным владением (поворотные точки №1–2–3–4–5–6–7):

юго–восточная часть: вдоль забора по ул. Крайнова (поворотные точки №7-8)

юго–западная часть: вдоль забора, граничит с частным владением (поворотные точки №8–9–10–11).

Приложение № 2
к приказу Комитета
Республики Татарстан по охране
объектов культурного наследия
от 09.12 2019 года № 237-П

Режим использования

территории объекта культурного наследия регионального значения
«Жилой дом, конец XIX-начало XX вв.», расположенного по адресу: Республика
Татарстан, Алькеевский муниципальный район, с. Базарные Матаки, ул.
Крайнова, д.135

В границах территории объекта культурного наследия регионального значения «Жилой дом, конец XIX-начало XX вв.», **разрешается:**

– проведение работ по сохранению объекта культурного наследия, направленных на обеспечение физической сохранности объекта культурного наследия, в том числе консервация, ремонт, реставрация, приспособление для современного использования;

– ведение хозяйственной деятельности, не противоречащей требованиям обеспечения сохранности объекта культурного наследия и позволяющей обеспечить функционирование объекта культурного наследия в современных условиях;

– использование и приспособление объектов культурного наследия для современного использования в соответствии с видами функционального использования без изменения его особенностей, составляющих предмет охраны;

– снос сооружений и объектов, а также временных, нарушающих целостность объекта культурного наследия с учетом требований Федерального закона от 25 июня 2002 года № 73–ФЗ «Об объектах культурного наследия (памятниках истории и культуры) народов Российской Федерации»;

– капитальный ремонт существующих объектов инженерной инфраструктуры (внешние сети водоснабжения, канализации, теплоснабжения, газоснабжения, электроснабжения, телефонизации и др.), а также прокладка новых объектов инженерной инфраструктуры подземным способом при условии отсутствия влияния производимых работ (в том числе динамических воздействий) на объект культурного наследия;

– благоустройство территории, направленное на сохранение, использование и популяризацию объекта культурного наследия:

– использование в покрытии площадок, подходов и проездов традиционных материалов (кирпич, камень, гранит и иные природные материалы, а также материалы, имитирующие натуральные);

– применение отдельно стоящего оборудования освещения, отвечающего характеристикам элементов исторической среды;

– озеленение: сохранение ценных пород деревьев, санирующая вырубка, высадка новых элементов озеленения;

– сохранение историко-градостроительной среды, воссоздание утраченных исторических элементов ценных в мемориальном и архитектурно-ансамблевом отношении (зданий, строений, сооружений, малых архитектурных форм, ограждений, ворот) при наличии достаточных научных данных, необходимых для их воссоздания с учетом требований Федерального закона от 25 июня 2002 года № 73–ФЗ «Об объектах культурного наследия (памятниках истории и культуры) народов Российской Федерации»;

– установка информационных надписей и обозначений на главном фасаде объекта культурного наследия не выше первого этажа;

– размещение средств наружной рекламы, предназначенных для доведения до сведения потребителей информации о профиле деятельности, фирменном наименовании организации, месте ее нахождения (адресе) и режиме работы, о государственной регистрации индивидуального предпринимателя и наименовании зарегистрировавшего его органа в соответствии с законодательством. Высота средств наружной рекламы должна составлять не более $2/3$ от высоты фриза, простенка между окнами этажей, в пределах которой регламентируется размещение той или иной конструкции;

– при наличии арочных окон высота конструкций, расположенных между окнами этажей, уменьшается до $1/2$. Ширина информационных конструкций должна составлять не более $2/3$ от ширины простенка, в пределах которого регламентируется размещение той или иной конструкции, за исключением декоративно-художественных панно.

Все вышеуказанные работы проводятся на основании письменного разрешения на проведение работ по сохранению объектов культурного наследия, выданного уполномоченным органом охраны объектов культурного наследия, в соответствии с согласованным с уполномоченным органом охраны объектов культурного наследия заданием на разработку проектной документации и проведение работ по сохранению объектов культурного наследия, а также проектной документацией, имеющей положительное заключение государственной историко-культурной экспертизы, и при условии осуществления соответствующим органом охраны объектов культурного наследия контроля за проведением указанных работ.

В границах территории объекта культурного наследия регионального значения «Жилой дом, конец XIX-начало XX вв.», **запрещается:**

– проведение земляных, строительных, мелиоративных и иных работ, за исключением работ по сохранению объекта культурного наследия или его отдельных элементов, а также сохранению историко-градостроительной среды объекта культурного наследия с учетом требований Федерального закона от 25 июня 2002 года № 73-ФЗ «Об объектах культурного наследия (памятниках истории и культуры) народов Российской Федерации»;

– строительство объектов капитального строительства и увеличение объемно-пространственных характеристик существующих на территории памятника объектов капитального строительства, а также проектирование, проведение землеустроительных работ, земляных, строительных, хозяйственных

и иных работ, не связанных с сохранением и приспособлением объекта культурного наследия и его предмета охраны;

– установка на фасадах и крыше объекта культурного наследия кондиционеров, крупногабаритных антенн и иных элементов инженерного оборудования;

– установка средств наружной рекламы;

– прокладка объектов инженерной инфраструктуры (внешние сети водоснабжения, канализации, теплоснабжения, газоснабжения, электроснабжения, телефонизации и др.) надземным способом;

– установка киосков, павильонов, навесов, малых архитектурных форм, за исключением восстановления утраченных;

– использование технологий, создающих динамические нагрузки (применение машин ударного действия, таких, как прессы, молоты и т.д., кривошипно-шатунных механизмов, молотов и других механизмов ударного действия, одновременное использование большого количества машин с синхронным или асинхронным приводом) на объект культурного наследия и на окружающую его застройку;

– засорение территории объекта культурного наследия строительными, бытовыми отходами любого вида и форм;

– вырубка ценных пород деревьев, за исключением санитарных рубок.

Приложение № 3
к приказу Комитета
Республики Татарстан по охране
объектов культурного наследия
от 09.12 2019 года № 237-А

Предмет охраны

объекта культурного наследия регионального значения «Жилой дом, конец XIX–начало XX вв.», расположенного по адресу: Республика Татарстан, Алькеевский район, с. Базарные Матаки, ул. Крайнова, д. 135

1. Местоположение и градостроительные характеристики здания и его роль в композиционно-планировочной структуре застройки села Базарные Матаки.
2. Особенности типологической характеристики здания как жилой постройки конца XIX в. и стилистической характеристики–здание в стиле эклектики кирпичного направления с применением «псевдорусских» форм и элементов.
3. Объемно-пространственное решение: прямоугольный в плане объем, вытянутый вдоль красной линии застройки улицы Крайнова, двухэтажного здания на высоком цоколе под вальмовой высокой кровлей на период конца XIX–начала XX в.
4. Планировочно–пространственные характеристики: планировочная структура в пределах наружных стен и перекрытий.
5. Подлинные стены из красного кирпича, система кладки–верстовая; кирпичные лучковые и клиновидные перемычки оконных и дверных проемов.
6. исторические габариты, геометрия и конструктивное решение вальмовой крыши, материал и тип покрытия кровли (металлическая фальцевая).
7. Местоположение, размер, форма и оформление оконных и дверных проемов.
8. Историческая геометрия и конструкция столярных заполнений оконных и дверных проемов.
9. Архитектурное решение фасадов на конец XIX–начало XX в.:
 - декоративные элементы: кирпичный цоколь со сдвоенными филенками и кронштейнами под оконными проемами, профилированные наличники оконных проемов первого этажа, повторяющие форму окна, оконные наличники второго этажа с сандриками в форме арочек с заплечиками, с размещением в тимпанах арочек круглых медальонов и сдвоенные филенки и кронштейны под оконными проемами; угловые лопатки, на первом этаже с филенками, на втором рустованные в восемь горизонтальных борозд;
 - междуэтажный карниз, венчающий карниз со ступенчатыми консолями;
 - форма.
10. Материал (лицевая поверхность кирпичной кладки или обмазка по кирпичу на фасадах) на конец XIX–начало XX в.
11. Колористическое решение фасадов на конец XIX–начало XX в.