



ПОСТАНОВЛЕНИЕ

КАРАР

14 декабря 2018.

г. Бугульма

№ 739

**Об утверждении административного регламента
предоставления муниципальной услуги по
предоставлению в собственность или в аренду
земельного участка, находящегося в муниципальной
собственности, собственникам зданий, сооружений,
расположенных на земельном участке**

В целях реализации Федерального закона от 27.07.2010 года №210-ФЗ «Об организации предоставления государственных и муниципальных услуг», постановляю:

1. Утвердить Административный регламент предоставления муниципальной услуги по предоставлению в собственность или в аренду земельного участка, находящегося в муниципальной собственности, собственникам зданий, сооружений, расположенных на земельном участке.

2. Отделу информационных технологий Аппарата Совета Бугульминского муниципального района в течение 3 рабочих дней со дня принятия указанного постановления обеспечить его размещение в информационно-телекоммуникационной сети «Интернет» на официальном сайте Бугульминского муниципального района Республики Татарстан по согласованию.

3. Постановление руководителя Исполнительного комитета Бугульминского муниципального района № 563 от 29.04.2016 г. «Об утверждении административного регламента предоставления муниципальной услуги по предоставлению в собственность или в аренду земельного участка, находящегося в

муниципальной собственности, собственникам зданий, сооружений, расположенных на земельном участке» - признать утратившим силу.

4. Контроль за исполнением настоящего постановления **возлагаю** на заместителя руководителя исполнительного комитета Бугульминского муниципального района по вопросам экономического развития М.Р.Булгакова.

Руководитель



А.Р. Галиуллин

А.Р. Галиуллин



Приложение
к постановлению
Исполнительного комитета
Бугульминского муниципального
района Республики Татарстан
от «14» *декабрь* 2018 г. № 739

**Административный регламент
предоставления муниципальной услуги по предоставлению в собственность или в
аренду земельного участка, находящегося в муниципальной собственности,
собственникам зданий, сооружений, расположенных на земельном участке**

1. Общие положения

1.1. Настоящий административный регламент предоставления муниципальной услуги (далее – Регламент) устанавливает стандарт и порядок предоставления муниципальной услуги по предоставлению в собственность или в аренду земельного участка, находящегося в муниципальной собственности, собственникам зданий, сооружений, расположенных на земельном участке.

(далее – муниципальная услуга).

1.2. Получатели муниципальной услуги: физические и юридические лица (далее – заявитель).

1.3. Муниципальная услуга предоставляется исполнительным комитетом Бугульминского муниципального района Республики Татарстан (далее – Исполком).

Исполнитель муниципальной услуги – Палата имущественных и земельных отношений Бугульминского района Республики Татарстан (далее – Палата).

1.3.1. Место нахождения Палаты: Бугульминский район, г. Бугульма, ул. Владимира Ленина, д.12, 1 этаж.

График работы:

вторник: с 8.00 до 17.15;

суббота, воскресенье: выходные дни.

Время перерыва для отдыха и питания устанавливается правилами внутреннего трудового распорядка.

Справочный телефон 8 (85594) 43932.

Проход по документам, удостоверяющим личность.

1.3.2. Адрес официального сайта муниципального района в информационно-телекоммуникационной сети «Интернет» (далее – сеть «Интернет»): ([http:// www .bugulma.tatar.ru](http://www.bugulma.tatar.ru)).

1.3.3. Информация о муниципальной услуге может быть получена:

1) посредством информационных стендов, содержащих визуальную и текстовую информацию о муниципальной услуге, расположенных в помещениях Исполкома (Палаты) для работы с заявителями. Информация, размещаемая на информационных

стендах, включает в себя сведения о муниципальной услуге, содержащиеся в пунктах (подпунктах) 1.1, 1.3.1, 2.3, 2.5, 2.8, 2.10, 2.11, 5.1 настоящего Регламента;

2) посредством сети «Интернет» на официальном сайте муниципального района (<http://www.bugulma.tatar.ru>);

3) на Портале государственных и муниципальных услуг Республики Татарстан (<http://uslugi.tatar.ru/>);

4) на Едином портале государственных и муниципальных услуг (функций) (<http://www.gosuslugi.ru/>);

5) в Исполкоме (Палате):

при устном обращении - лично или по телефону;

при письменном (в том числе в форме электронного документа) обращении – на бумажном носителе по почте, в электронной форме – по электронной почте.

1.3.4. Информация по вопросам предоставления муниципальной услуги размещается специалистом Палаты на официальном сайте муниципального района и на информационных стендах в помещениях Палаты для работы с заявителями.

1.4. Предоставление муниципальной услуги осуществляется в соответствии с:

Гражданским кодексом Российской Федерации от 30.11.1994 № 51-ФЗ (далее – ГК РФ);

Земельным кодексом Российской Федерации от 25.10.2001 №136-ФЗ (далее – ЗК РФ);

Федеральным законом от 06.10.2003 №131-ФЗ «Об общих принципах организации местного самоуправления в Российской Федерации» (далее – Федеральный закон №131-ФЗ); (Собрание законодательства РФ, 06.10.2003, №40, ст.3822);

Федеральным законом от 27.07.2010 №210-ФЗ «Об организации предоставления государственных и муниципальных услуг» (далее – Федеральный закон № 210-ФЗ); (Собрание законодательства Российской Федерации, 02.08.2010, №31, ст.4179);

приказом Минэкономразвития России от 12.01.2015 №1 «Об утверждении перечня документов, подтверждающих право заявителя на приобретение земельного участка без проведения торгов» (далее приказ №1) (Официальный интернет-портал правовой информации <http://www.pravo.gov.ru>, 28.02.2015);

приказом Минэкономразвития России от 27.11.2014 №762 «Об утверждении требований к подготовке схемы расположения земельного участка или земельных участков на кадастровом плане территории и формату схемы расположения земельного участка или земельных участков на кадастровом плане территории при подготовке схемы расположения земельного участка или земельных участков на кадастровом плане территории в форме электронного документа, формы схемы расположения земельного участка или земельных участков на кадастровом плане территории, подготовка которой осуществляется в форме документа на бумажном носителе» (далее – приказ №762) (Официальный интернет-портал правовой информации <http://www.pravo.gov.ru>, 18.02.2015);

Законом Республики Татарстан от 28.07.2004 № 45-ЗРТ «О местном самоуправлении в Республике Татарстан» (далее – Закон РТ №45-ЗРТ);

Устав Бугульминского муниципального района Республики Татарстан (далее – Устав);

Положение об исполнительном комитете Бугульминского муниципального района (далее – Положение об ИК);

Положение о Палате имущественных и земельных отношений Бугульминского муниципального района Республики Татарстан (далее – Положение о Палате).

1.5. В настоящем Регламенте используются следующие термины и определения:

удаленное рабочее место многофункционального центра предоставления государственных и муниципальных услуг – окно приема и выдачи документов, консультирования заявителей в сельских поселениях муниципальных районов;

техническая ошибка – ошибка (описка, опечатка, грамматическая или арифметическая ошибка либо подобная ошибка), допущенная органом, предоставляющим муниципальную услугу, и приведшая к несоответствию сведений, внесенных в документ (результат муниципальной услуги), сведениям в документах, на основании которых вносились сведения.

В настоящем Регламенте под заявлением о предоставлении муниципальной услуги (далее - заявление) понимается запрос о предоставлении муниципальной услуги (п.2 ст.2 Федерального закона от 27.07.2010 №210-ФЗ). Заявление заполняется на стандартном бланке (приложение №1).

2. Стандарт предоставления муниципальной услуги

Наименование требования к стандарту предоставления муниципальной услуги	Содержание требований к стандарту	Нормативный акт, устанавливающий услугу или требование
2.1. Наименование муниципальной услуги	Предоставление в собственность или в аренду земельного участка, находящегося в муниципальной собственности, собственникам зданий, сооружений, расположенных на земельном участке	ст. 39.20 ЗК РФ
2.2 Наименование исполнительно-распорядительного органа местного самоуправления, непосредственно предоставляющего муниципальную услугу	Исполнительный комитет Бугульминского муниципального района Республики Татарстан Палата имущественных и земельных отношений Бугульминского муниципального района	Положение об ИК; Положение о Палате
2.3. Описание результата предоставления муниципальной услуги	Постановление о предоставлении земельного участка в собственность или в аренду, договор купли-продажи или аренды земельного участка, находящегося в муниципальной собственности, занимаемого объектом(ами) недвижимости, акт приема передачи земельного участка; Решение об отказе в предоставлении муниципальной услуги	

<p>2.4. Срок предоставления муниципальной услуги, в том числе с учетом необходимости обращения в организации, участвующие в предоставлении муниципальной услуги, срок приостановления предоставления муниципальной услуги в случае, если возможность приостановления предусмотрена законодательством Российской Федерации</p>	<p>Принятие решения о предоставлении земельного участка в собственность или в аренду в течение 12 дней¹ со дня получения заявления.</p> <p>Выдача подписанного договора в течение одного дня с момента поступления сведений о перечислении денежных средств.</p> <p>Время затраченное заявителем на перечисление денежных средств не входит в срок предоставления муниципальной услуги.</p> <p>Приостановление срока предоставления муниципальной услуги не предусмотрено</p>	
<p>2.5. Исчерпывающий перечень документов, необходимых в соответствии с законодательными или иными нормативными правовыми актами для предоставления муниципальной услуги, а также услуг, которые являются необходимыми и обязательными для</p>	<p>1) Заявление;</p> <p>2) Документы (Приложение №2)</p> <p>Бланк заявления для получения муниципальной услуги заявитель может получить при личном обращении в Исполкоме. Электронная форма бланка размещена на официальном сайте Исполкома.</p> <p>Заявление и прилагаемые документы могут быть представлены (направлены) заявителем на бумажных носителях одним из следующих способов:</p> <p>лично (лицом, действующим от имени заявителя на основании доверенности);</p> <p>почтовым отправлением.</p>	<p>Приказ 475</p>

¹Срок предоставления муниципальной услуги определен исходя из суммарного срока, минимально необходимого для осуществления административных процедур. Длительность административных процедур исчисляется в рабочих днях.

<p>предоставления муниципальных услуг, подлежащих представлению заявителем, способы их получения заявителем, в том числе в электронной форме, порядок их представления</p>		
<p>2.6 Исчерпывающий перечень документов, необходимых в соответствии с нормативными правовыми актами для предоставления муниципальной услуги, которые находятся в распоряжении государственных органов, органов местного самоуправления и иных организаций и которые заявитель вправе представить, а также способы их получения заявителями, в том числе в электронной форме, порядок их представления;</p> <p>государственный орган, орган местного самоуправления либо организация, в распоряжении которых</p>	<p>Получаются в рамках межведомственного взаимодействия:</p> <p>1) Выписка из Единого государственного реестра недвижимости о правах отдельного лица на имеющиеся (имевшиеся) у него объекты недвижимого имущества;</p> <p>2) Выписка из Единого государственного реестра недвижимости об основных характеристиках и зарегистрированных правах на объект недвижимости;</p> <p>3) Сведения из ЕГРЮЛ.</p> <p>Способы получения и порядок представления документов, которые заявитель вправе представить, определены пунктом 2.5 настоящего Регламента.</p> <p>Запрещается требовать от заявителя вышеперечисленные документы, находящиеся в распоряжении государственных органов, органов местного самоуправления и иных организаций.</p> <p>Непредставление заявителем документов, содержащих вышеуказанные сведения, не является основанием для отказа заявителю в предоставлении услуги</p>	<p>Приказ 475</p>

<p>находятся данные документы</p> <p>2.7. Перечень органов государственной власти (органов местного самоуправления) и их структурных подразделений, согласование которых в случаях, предусмотренных нормативными правовыми актами, требуется для предоставления услуги и которое осуществляется органом, предоставляющим муниципальную услугу</p>	<p>Согласование муниципальной услуги не требуется</p>	
<p>2.8. Исчерпывающий перечень оснований для отказа в приеме документов, необходимых для предоставления муниципальной услуги</p>	<p>1) Подача документов ненадлежащим лицом; 2) Несоответствие представленных документов перечню документов, указанных в пункте 2.5 настоящего Регламента; 3) В заявлении и прилагаемых к заявлению документах имеются неоговоренные исправления, серьезные повреждения, не позволяющие однозначно истолковать их содержание; 4) Представление документов в ненадлежащий орган</p>	
<p>2.9. Исчерпывающий перечень оснований для приостановления или отказа в предоставлении муниципальной услуги</p>	<p>Основания для приостановления предоставления услуги не предусмотрены. Основания для отказа: 1) с заявлением о предоставлении земельного участка обратилось лицо, которое в соответствии с</p>	<p>ст.39.16 ЗК РФ</p>

	<p>земельным законодательством не имеет права на приобретение земельного участка без проведения торгов;</p> <p>2) указанный в заявлении о предоставлении земельного участка земельный участок предоставлен на праве постоянного (бессрочного) пользования, безвозмездного пользования, пожизненного наследуемого владения или аренды, за исключением случаев, если с заявлением о предоставлении земельного участка обратился обладатель данных прав или подано заявление о предоставлении земельного участка в соответствии с <u>подпунктом 10 пункта 2 статьи 39.10</u> настоящего Кодекса;</p> <p>3) указанный в заявлении о предоставлении земельного участка земельный участок предоставлен некоммерческой организации, созданной гражданами, для ведения огородничества, садоводства, дачного хозяйства или комплексного освоения территории в целях индивидуального жилищного строительства, за исключением случаев обращения с заявлением члена этой некоммерческой организации либо этой некоммерческой организации, если земельный участок относится к имуществу общего пользования;</p> <p>4) на указанном в заявлении о предоставлении земельного участка земельном участке расположены здание, сооружение, объект незавершенного строительства, принадлежащие гражданам или юридическим лицам, за исключением случаев, если на земельном участке расположены сооружения (в том числе сооружения, строительство которых не</p>	
--	--	--

завершено), размещение которых допускается на основании сервитута, публичного сервитута, или объекты, размещенные в соответствии со статьей 39.36 настоящего Кодекса, либо с заявлением о предоставлении земельного участка обратился собственник этих здания, сооружения, помещений в них, этого объекта незавершенного строительства, а также случаев, если подано заявление о предоставлении земельного участка и в отношении расположенных на нем здания, сооружения, объекта незавершенного строительства принято решение о сносе самовольной постройки либо решение о сносе самовольной постройки или ее приведении в соответствие с установленными требованиями и в сроки, установленные указанными решениями, не выполнены обязанности, предусмотренные частью 11 статьи 55.32 Градостроительного кодекса Российской Федерации;

5) на указанном в заявлении о предоставлении земельного участка земельном участке расположены здание, сооружение, объект незавершенного строительства, находящиеся в государственной или муниципальной собственности, за исключением случаев, если на земельном участке расположены сооружения (в том числе сооружения, строительство которых не завершено), размещение которых допускается на основании сервитута, публичного сервитута, или объекты, размещенные в соответствии со статьей 39.36 настоящего Кодекса, либо с заявлением о предоставлении земельного участка обратился правообладатель этих здания,

сооружения, помещений в них, этого объекта незавершенного строительства;

б) указанный в заявлении о предоставлении земельного участка земельный участок является изъятым из оборота или ограниченным в обороте и его предоставление не допускается на праве, указанном в заявлении о предоставлении земельного участка;

7) указанный в заявлении о предоставлении земельного участка земельный участок является зарезервированным для государственных или муниципальных нужд в случае, если заявитель обратился с заявлением о предоставлении земельного участка в собственность, постоянное (бессрочное) пользование или с заявлением о предоставлении земельного участка в аренду, безвозмездное пользование на срок, превышающий срок действия решения о резервировании земельного участка, за исключением случая предоставления земельного участка для целей резервирования;

8) указанный в заявлении о предоставлении земельного участка земельный участок расположен в границах территории, в отношении которой с другим лицом заключен договор о развитии застроенной территории, за исключением случаев, если с заявлением о предоставлении земельного участка обратился собственник здания, сооружения, помещений в них, объекта незавершенного строительства, расположенных на таком земельном участке, или правообладатель такого земельного участка;

- 9) указанный в заявлении о предоставлении земельного участка земельный участок расположен в границах территории, в отношении которой с другим лицом заключен договор о развитии застроенной территории, или земельный участок образован из земельного участка, в отношении которого с другим лицом заключен договор о комплексном освоении территории, за исключением случаев, если такой земельный участок предназначен для размещения объектов федерального значения, объектов регионального значения или объектов местного значения и с заявлением о предоставлении такого земельного участка обратилось лицо, уполномоченное на строительство указанных объектов;
- 10) указанный в заявлении о предоставлении земельного участка земельный участок образован из земельного участка, в отношении которого заключен договор о комплексном освоении территории или договор о развитии застроенной территории, и в соответствии с утвержденной документацией по планировке территории предназначен для размещения объектов федерального значения, объектов регионального значения или объектов местного значения, за исключением случаев, если с заявлением о предоставлении в аренду земельного участка обратилось лицо, с которым заключен договор о комплексном освоении территории или договор о развитии застроенной территории, предусматривающие обязательство данного лица по строительству указанных объектов;

11) указанный в заявлении о предоставлении земельного участка земельный участок является предметом аукциона, извещение о проведении которого размещено в соответствии с пунктом 19 статьи 39.11 настоящего Кодекса;

12) в отношении земельного участка, указанного в заявлении о его предоставлении, поступило предусмотренное подпунктом 6 пункта 4 статьи 39.11 настоящего Кодекса заявление о проведении аукциона по его продаже или аукциона на право заключения договора его аренды при условии, что такой земельный участок образован в соответствии с подпунктом 4 пункта 4 статьи 39.11 настоящего Кодекса и уполномоченным органом не принято решение об отказе в проведении этого аукциона по основаниям, предусмотренным пунктом 8 статьи 39.11 настоящего Кодекса;

13) в отношении земельного участка, указанного в заявлении о его предоставлении, опубликовано и размещено в соответствии с подпунктом 1 пункта 1 статьи 39.18 настоящего Кодекса извещение о предоставлении земельного участка для индивидуального жилищного строительства, ведения личного подсобного хозяйства, садоводства, дачного хозяйства или осуществления крестьянским (фермерским) хозяйством его деятельности;

14) разрешенное использование земельного участка не соответствует целям использования такого земельного участка, указанным в заявлении о предоставлении земельного участка, за исключением случаев размещения линейного объекта в

	<p>соответствии с утвержденным проектом планировки территории;</p> <p>14.1) испрашиваемый земельный участок полностью расположен в границах зоны с особыми условиями использования территории, установленные ограничения использования земельных участков в которой не допускают использования земельного участка в соответствии с целями использования такого земельного участка, указанными в заявлении о предоставлении земельного участка;</p> <p>15) испрашиваемый земельный участок не включен в утвержденный в установленном Правительством Российской Федерации <u>порядке</u> перечень земельных участков, предоставленных для нужд обороны и безопасности и временно не используемых для указанных нужд, в случае, если подано заявление о предоставлении земельного участка в соответствии с <u>подпунктом 10 пункта 2 статьи 39.10</u> настоящего Кодекса;</p> <p>16) площадь земельного участка, указанного в заявлении о предоставлении земельного участка некоммерческой организации, созданной гражданами, для ведения огородничества, садоводства, превышает предельный размер, установленный в соответствии с федеральным законом;</p> <p>17) указанный в заявлении о предоставлении земельного участка земельный участок в соответствии с утвержденными документами территориального планирования и (или) документацией по планировке территории</p>
--	---

предназначен для размещения объектов федерального значения, объектов регионального значения или объектов местного значения и с заявлением о предоставлении земельного участка обратилось лицо, не уполномоченное на строительство этих объектов;

18) указанный в заявлении о предоставлении земельного участка земельный участок предназначен для размещения здания, сооружения в соответствии с государственной программой Российской Федерации, государственной программой субъекта Российской Федерации и с заявлением о предоставлении земельного участка обратилось лицо, не уполномоченное на строительство этих здания, сооружения;

19) предоставление земельного участка на заявленном виде прав не допускается;

20) в отношении земельного участка, указанного в заявлении о его предоставлении, не установлен вид разрешенного использования;

21) указанный в заявлении о предоставлении земельного участка земельный участок не отнесен к определенной категории земель;

22) в отношении земельного участка, указанного в заявлении о его предоставлении, принято решение о предварительном согласовании его предоставления, срок действия которого не истек, и с заявлением о предоставлении земельного участка обратилось иное не указанное в этом решении лицо;

23) указанный в заявлении о предоставлении земельного участка земельный участок изъят для

государственных или муниципальных нужд и указанная в заявлении цель предоставления такого земельного участка не соответствует целям, для которых такой земельный участок был изъят, за исключением земельных участков, изъятых для государственных или муниципальных нужд в связи с признанием многоквартирного дома, который расположен на таком земельном участке, аварийным и подлежащим сносу или реконструкции;

24) границы земельного участка, указанного в заявлении о его предоставлении, подлежат уточнению в соответствии с Федеральным законом "О государственной регистрации недвижимости";

25) площадь земельного участка, указанного в заявлении о его предоставлении, превышает его площадь, указанную в схеме расположения земельного участка, проекте межевания территории или в проектной документации лесных участков, в соответствии с которыми такой земельный участок образован, более чем на десять процентов;

26) с заявлением о предоставлении земельного участка, включенного в перечень государственного имущества или перечень муниципального имущества, предусмотренные частью 4 статьи 18 Федерального закона от 24 июля 2007 года N 209-ФЗ "О развитии малого и среднего предпринимательства в Российской Федерации", обратилось лицо, которое не является субъектом малого или среднего предпринимательства, или лицо, в отношении которого не может оказываться поддержка в соответствии с частью 3 статьи 14 указанного

<p>2.10. Порядок, размер и основания взимания государственной пошлины или иной платы, взимаемой за предоставление муниципальной услуги</p>	<p>Федерального закона. Муниципальная услуга предоставляется на безвозмездной основе</p>
<p>2.11. Порядок, размер и основания взимания платы за предоставление услуг, которые являются необходимыми и обязательными для предоставления муниципальной услуги, включая информацию о методике расчета размера такой платы</p>	<p>Предоставление необходимых и обязательных услуг не требуется</p>
<p>2.12. Максимальный срок ожидания в очереди при подаче запроса о предоставлении муниципальной услуги и при получении результата предоставления таких услуг</p>	<p>Подача заявления на получение муниципальной услуги при наличии очереди - не более 15 минут. При получении результата предоставления муниципальной услуги максимальный срок ожидания в очереди не должен превышать 15 минут</p>
<p>2.13. Срок регистрации заявителя о предоставлении муниципальной услуги, в том числе в электронной форме</p>	<p>В течение одного дня с момента поступления заявления Запрос, поступивший в электронной форме, в выходной (праздничный) день регистрируется на следующий за выходным (праздничным) рабочий день</p>

<p>2.14. Требования к помещениям, в которых предоставляется муниципальная услуга, к месту ожидания и приема заявителей, в том числе к обеспечению доступности для инвалидов указанных объектов в соответствии с законодательством Российской Федерации о социальной защите инвалидов, размещению и оформлению визуальной, текстовой информации о порядке предоставления таких услуг</p>	<p>Предоставление муниципальной услуги осуществляется в зданиях и помещениях, оборудованных противопожарной системой и системой пожаротушения, необходимой мебелью для оформления документов, информационными стендами.</p> <p>Обеспечивается беспрепятственный доступ инвалидов к месту предоставления муниципальной услуги (удобный вход-выход в помещения и перемещение в их пределах).</p> <p>Визуальная, текстовая информация о порядке предоставления муниципальной услуги размещается в удобных для заявителей местах, в том числе с учетом ограничений возможностей инвалидов</p>
<p>2.15. Показатели доступности и качества муниципальной услуги, в том числе количество взаимодействий заявителя с должностными лицами при предоставлении муниципальной услуги и их продолжительность, возможность получения муниципальной услуги в многофункциональном центре предоставления государственных и</p>	<p>Показателями доступности предоставления муниципальной услуги являются:</p> <p>расположенность помещения Палаты в зоне доступности общественного транспорта;</p> <p>наличие необходимого количества специалистов, а также помещений, в которых осуществляется прием документов от заявителей;</p> <p>наличие исчерпывающей информации о способах, порядке и сроках предоставления муниципальной услуги на информационном стенде, информационных ресурсах Исполкома в сети «Интернет», на Едином портале государственных и муниципальных услуг.</p> <p>Качество предоставления муниципальной услуги</p>

<p>муниципальных услуг, в удаленных рабочих местах многофункционального центра предоставления государственных и муниципальных услуг, возможность получения информации о ходе предоставления муниципальной услуги, в том числе с использованием информационно-коммуникационных технологий</p>	<p>характеризуется отсутствием: очередей при приеме и выдаче документов заявителям; нарушений сроков предоставления муниципальной услуги; жалоб на действия (бездействие) муниципальных служащих, предоставляющих муниципальную услугу; жалоб на некорректное, невнимательное отношение муниципальных служащих, оказывающих муниципальную услугу, к заявителям.</p> <p>При подаче запроса о предоставлении муниципальной услуги и при получении результата муниципальной услуги, предполагается однократное взаимодействие должностного лица, предоставляющего муниципальную услугу, и заявителя. Продолжительность взаимодействия определяется регламентом.</p> <p>При предоставлении муниципальной услуги в многофункциональном центре предоставления государственных и муниципальных услуг (далее – МФЦ), в удаленных рабочих местах МФЦ консультацию, прием и выдачу документов осуществляет специалист МФЦ.</p> <p>Информация о ходе предоставления муниципальной услуги может быть получена заявителем в МФЦ</p>
<p>2.16. Особенности предоставления муниципальной услуги в электронной форме</p>	<p>Консультацию о порядке получения муниципальной услуги в электронной форме можно получить через Интернет-приемную или через Портал государственных и муниципальных услуг</p>

	<p>Республики Татарстан.</p> <p>В случае, если законом предусмотрена подача заявления о предоставлении муниципальной услуги в электронной форме заявление подается через Портал государственных и муниципальных услуг Республики Татарстан (http://uslugi.tatar.ru/) или Единый портал государственных и муниципальных услуг (функций) (http:// www.gosuslugi.ru/)</p>	
--	---	--

3. Состав, последовательность и сроки выполнения административных процедур, требования к порядку их выполнения, в том числе особенности выполнения административных процедур в электронной форме, а также особенности выполнения административных процедур в многофункциональных центрах, в удаленных рабочих местах многофункционального центра предоставления государственных и муниципальных услуг

3.1. Описание последовательности действий при предоставлении муниципальной услуги

3.1.1. Предоставление муниципальной услуги включает в себя следующие процедуры:

- 1) консультирование заявителя;
- 2) принятие и регистрация заявления;
- 3) формирование и направление межведомственных запросов в органы, участвующие в предоставлении муниципальной услуги;
- 4) принятие решения о предоставлении в собственность или в аренду земельного участка;
- 5) заключение договора и выдача заявителю результата муниципальной услуги.

3.1.2. Блок-схема последовательности действий по предоставлению муниципальной услуги представлена в приложении №4.

3.2. Оказание консультаций заявителю

3.2.1. Заявитель вправе обратиться в Палату лично, по телефону и (или) электронной почте для получения консультаций о порядке получения муниципальной услуги.

Специалист Палаты консультирует заявителя, в том числе по составу, форме представляемой документации и другим вопросам для получения муниципальной услуги и при необходимости оказывает помощь в заполнении бланка заявления.

Процедуры, устанавливаемые настоящим пунктом, осуществляются в день обращения заявителя.

Результат процедур: консультации по составу, форме представляемой документации и другим вопросам получения разрешения.

3.3. Принятие и регистрация заявления

3.3.1. Заявитель лично, через доверенное лицо или через МФЦ подает письменное заявление о предоставлении муниципальной услуги и представляет документы в соответствии с пунктом 2.5 настоящего Регламента в Палату.

Документы могут быть поданы через удаленное рабочее место. Список удаленных рабочих мест приведен в приложении №3.

Заявление о предоставлении муниципальной услуги в электронной форме направляется в Палату по электронной почте или через Интернет-приемную. Регистрация заявления, поступившего в электронной форме, осуществляется в установленном порядке.

3.3.2. Специалист Палаты, ведущий прием заявлений, осуществляет:

установление личности заявителя;

проверку полномочий заявителя (в случае действия по доверенности);

проверку наличия документов, предусмотренных пунктом 2.5 настоящего Регламента;

проверку соответствия представленных документов установленным требованиям (надлежащее оформление копий документов, отсутствие в документах подчисток, приписок, зачеркнутых слов и иных не оговоренных исправлений).

В случае отсутствия замечаний специалист Палаты осуществляет:

прием и регистрацию заявления в специальном журнале;

вручение заявителю копии описи представленных документов с отметкой о дате приема документов, присвоенном входящем номере, дате и времени исполнения муниципальной услуги;

направление заявления на рассмотрение руководителю Палаты.

В случае наличия оснований для отказа в приеме документов, специалист Палаты, ведущий прием документов, уведомляет заявителя о наличии препятствий для регистрации заявления и возвращает ему документы с письменным объяснением содержания выявленных оснований для отказа в приеме документов.

Процедуры, устанавливаемые настоящим пунктом, осуществляются:

прием заявления и документов в течение 15 минут;

регистрация заявления в течение одного дня с момента поступления заявления.

Результат процедур: принятое и зарегистрированное заявление, направленное на рассмотрение руководителю Палаты или возвращенные заявителю документы.

3.3.3. Руководитель Палаты рассматривает заявление, определяет исполнителя и направляет специалисту Палаты.

Процедура, устанавливаемая настоящим пунктом, осуществляется в течение одного дня с момента регистрации заявления.

Результат процедуры: направленное исполнителю заявление.

3.4. Формирование и направление межведомственных запросов в органы, участвующие в предоставлении муниципальной услуги

3.4.1. Специалист Палаты направляет в электронной форме посредством системы межведомственного электронного взаимодействия запросы о предоставлении:

1) Выписка из Единого государственного реестра недвижимости о правах отдельного лица на имеющиеся (имевшиеся) у него объекты недвижимого имущества;

2) Выписка из Единого государственного реестра недвижимости об основных характеристиках и зарегистрированных правах на объект недвижимости.

3) Сведений из ЕГРЮЛ.

Процедуры, устанавливаемые настоящим пунктом, осуществляются в течение одного дня с момента регистрации заявления о предоставлении муниципальной услуги.

Результат процедуры: направленные в органы власти запросы.

3.4.2. Специалисты поставщиков данных на основании запросов, поступивших через систему межведомственного электронного взаимодействия, предоставляют запрашиваемые документы (информацию) или направляют уведомления об отсутствии документа и (или) информации, необходимых для предоставления муниципальной услуги (далее – уведомление об отказе).

Процедуры, устанавливаемые настоящим подпунктом, осуществляются в следующие сроки:

по документам (сведениям), направляемым специалистами Росреестра, не более трех рабочих дней;

по остальным поставщикам - в течение пяти дней со дня поступления межведомственного запроса в орган или организацию, предоставляющие документ и информацию, если иные сроки подготовки и направления ответа на межведомственный запрос не установлены федеральными законами, правовыми актами Правительства Российской Федерации и принятыми в соответствии с федеральными законами нормативными правовыми актами Республики Татарстан.

Результат процедур: документы (сведения) либо уведомление об отказе, направленные в Палату.

3.5 Принятие решения о предоставлении в собственность или в аренду земельного участка

3.5.1. Специалист Палаты на основании поступивших сведений:

подготавливает документы по предоставлению в собственность или в аренду земельного участка или проект письма об отказе в предоставлении муниципальной услуги с указанием причин отказа (далее - письмо об отказе);

оформляет документы по предоставлению в собственность или в аренду земельного участка или проект письма об отказе

осуществляет в установленном порядке процедуры согласования проекта подготовленного документа;

направляет документы на подпись руководителю Исполкома или проект письма об отказе на подпись руководителю Палаты.

Процедуры, устанавливаемые настоящим пунктом, осуществляются в день поступления ответов на запросы.

Результат процедур: документы, направленные на подпись руководителю Исполкома или письмо об отказе на подпись руководителю Палаты.

3.5.2. Руководитель Исполкома утверждает проект постановления, подписывает постановление. Специалист Исполкома регистрирует постановление. Подписанный и зарегистрированный документ направляют в Палату.

Процедура, устанавливаемая настоящим пунктом, осуществляется в день поступления проектов на утверждение.

Результат процедуры: подписанное постановление или письмо об отказе.

3.5.3. Специалист Палаты:

извещает заявителя (его представителя) с использованием способа связи, указанного в заявлении, о результате предоставления муниципальной услуги, сообщает дату и время выдачи оформленного постановления или письма об отказе.

Процедуры, устанавливаемые настоящим пунктом, осуществляются в день подписания документов руководителем Исполкома.

Результат процедур: извещение заявителя (его представителя) о результате предоставления муниципальной услуги.

3.5.4. Специалист Палаты выдает заявителю (его представителю) оформленное постановление под роспись или письмо об отказе.

Процедуры, устанавливаемые настоящим пунктом, осуществляются:

выдача постановления - в течение 15 минут, в порядке очередности, в день прибытия заявителя;

направление письма об отказе по почте письмом - в течение одного дня с момента окончания процедуры, предусмотренной подпунктом 3.5.3. настоящего Регламента,

Результат процедур: выданное постановление или письмо об отказе в предоставлении земельного участка.

3.6. Заключение договора и выдача заявителю результата муниципальной услуги

3.6.1. Специалист Палаты:

готовит проект договора передачи земельного участка в собственность или в аренду (далее – договор);

согласовывает и подписывает проект договора в установленном порядке;

регистрирует договор подписанный руководителем Палаты или руководителем Исполкома, в случае, если это земли сельскохозяйственного назначения или земли промышленности в журнале регистрации договор;

выдает заявителю договор под роспись.

Процедуры, устанавливаемые настоящим пунктом, осуществляются в течение двух дней с момента выдачи заявителю постановления.

Результат процедур: выданный заявителю договор.

3.6.2. Заявитель перечисляет денежные средства (сумму, указанную в договоре) на расчетный счет, указанный в договоре.

Процедуры, устанавливаемые настоящим пунктом, осуществляются в течение 10 дней с момента регистрации договора.

Результат процедур: перечисленные денежные средства.

3.6.3. Специалист Палаты получив информацию о перечислении денежных средств составляет акт приема- передачи земельного участка в трех экземплярах. Выдает заявителю 3 экземпляра акта приема- передачи земельного участка для подписи. После подписания акта заявителем, выдает заявителю 3 экземпляра договора купли продажи земельного участка, 3 экземпляра акта приема-передачи земельного участка.

Процедуры, устанавливаемые настоящим пунктом, осуществляются в течение 15 минут, в порядке очередности, в день прибытия заявителя.

Результат процедур: выданные заявителю договор и акт приема-передачи.

3.7. Предоставление муниципальной услуги через МФЦ

3.7.1. Заявитель вправе обратиться для получения муниципальной услуги в МФЦ, в удаленное рабочее место МФЦ.

3.7.2. Предоставление муниципальной услуги через МФЦ осуществляется в соответствии с регламентом работы МФЦ, утвержденным в установленном порядке.

3.7.3. При поступлении документов из МФЦ на получение муниципальной услуги, процедуры осуществляются в соответствии с пунктами 3.3 – 3.5 настоящего Регламента. Результат муниципальной услуги направляется в МФЦ.

3.8. Исправление технических ошибок.

3.8.1. В случае обнаружения технической ошибки в документе, являющемся результатом муниципальной услуги, заявитель представляет в Палату:

заявление об исправлении технической ошибки (приложение №5);

документ, выданный заявителю как результат муниципальной услуги, в котором содержится техническая ошибка;

документы, имеющие юридическую силу, свидетельствующие о наличии технической ошибки.

Заявление об исправлении технической ошибки в сведениях, указанных в документе, являющемся результатом муниципальной услуги, подается заявителем (его представителем) лично, либо почтовым отправлением (в том числе с использованием электронной почты), либо через единый портал государственных и муниципальных услуг или МФЦ.

3.8.2. Специалист, ответственный за прием документов, осуществляет прием

заявления об исправлении технической ошибки, регистрирует заявление с приложенными документами и передает их в Палату.

Процедура, устанавливаемая настоящим пунктом, осуществляется в течение одного дня с момента регистрации заявления.

Результат процедуры: принятое и зарегистрированное заявление, направленное на рассмотрение специалисту Палаты.

3.8.3. Специалист Палаты рассматривает документы и в целях внесения исправлений в документ, являющийся результатом услуги, осуществляет процедуры, предусмотренные пунктом 3.5 настоящего Регламента, и выдает исправленный документ заявителю (его представителю) лично под роспись с изъятием у заявителя (его представителя) оригинала документа, в котором содержится техническая ошибка, или направляет в адрес заявителя почтовым отправлением (посредством электронной почты) письмо о возможности получения документа при предоставлении в Палату оригинала документа, в котором содержится техническая ошибка.

Процедура, устанавливаемая настоящим подпунктом, осуществляется в течение трех дней после обнаружения технической ошибки или получения от любого заинтересованного лица заявления о допущенной ошибке.

Результат процедуры: выданный (направленный) заявителю документ.

4. Порядок и формы контроля за предоставлением муниципальной услуги

4.1. Контроль за полнотой и качеством предоставления муниципальной услуги включает в себя выявление и устранение нарушений прав заявителей, проведение проверок соблюдения процедур предоставления муниципальной услуги, подготовку решений на действия (бездействие) должностных лиц органа местного самоуправления.

Формами контроля за соблюдением исполнения административных процедур являются:

- 1) проверка и согласование проектов документов по предоставлению муниципальной услуги. Результатом проверки является визирование проектов;
- 2) проводимые в установленном порядке проверки ведения делопроизводства;
- 3) проведение в установленном порядке контрольных проверок соблюдения процедур предоставления муниципальной услуги.

Контрольные проверки могут быть плановыми (осуществляться на основании полугодовых или годовых планов работы органа местного самоуправления) и внеплановыми. При проведении проверок могут рассматриваться все вопросы, связанные с предоставлением муниципальной услуги (комплексные проверки), или по конкретному обращению заявителя.

В целях осуществления контроля за совершением действий при предоставлении муниципальной услуги и принятии решений руководителю Исполкома представляются справки о результатах предоставления муниципальной услуги.

4.2. Текущий контроль за соблюдением последовательности действий, определенных административными процедурами по предоставлению муниципальной услуги, осуществляется руководителем Палаты.

4.3. Перечень должностных лиц, осуществляющих текущий контроль, устанавливается положениями о структурных подразделениях органа местного самоуправления и должностными регламентами.

По результатам проведенных проверок в случае выявления нарушений прав заявителей виновные лица привлекаются к ответственности в соответствии с законодательством Российской Федерации.

4.4. Руководитель Палаты несет ответственность за несвоевременное рассмотрение обращений заявителей и (или) ненадлежащее выполнение административных действий, указанных в разделе 3 настоящего Регламента.

4.5. Контроль за предоставлением муниципальной услуги со стороны граждан, их объединений и организаций, осуществляется посредством открытости деятельности Палаты при предоставлении муниципальной услуги, получения полной, актуальной и достоверной информации о порядке предоставления муниципальной услуги и возможности досудебного рассмотрения обращений (жалоб) в процессе предоставления муниципальной услуги.

Досудебный (внесудебный) порядок обжалования решений и действий (бездействия) органов, предоставляющих муниципальную услугу, а также их должностных лиц, муниципальных служащих, многофункционального центра, работника многофункционального центра, а также организаций, предусмотренных частью 1.1 статьи 16 Федерального закона № 210, или их работников

5.1. Заявитель может обратиться с жалобой, в том числе в следующих случаях:

- 1) нарушение срока регистрации запроса заявителя о предоставлении муниципальной услуги;
- 2) нарушение срока предоставления муниципальной услуги;
- 3) требование у заявителя документов, не предусмотренных нормативными правовыми актами Российской Федерации, Республики Татарстан, Бугульминского муниципального района для предоставления муниципальной услуги;
- 4) отказ в приеме документов, предоставление которых предусмотрено нормативными правовыми актами Российской Федерации, Республики Татарстан, Бугульминского муниципального района для предоставления муниципальной услуги, у заявителя;
- 5) отказ в предоставлении муниципальной услуги, если основания отказа не предусмотрены федеральными законами и принятыми в соответствии с ними иными

нормативными правовыми актами Российской Федерации, Республики Татарстан, Бугульминского муниципального района;

б) затребование от заявителя при предоставлении муниципальной услуги платы, не предусмотренной нормативными правовыми актами Российской Федерации, Республики Татарстан, Бугульминского муниципального района;

7) отказ Исполкома, должностного лица Исполкома, многофункционального центра, работника многофункционального центра, организаций, предусмотренных частью 1.1 статьи 16 Федерального закона №210, или их работников, в исправлении допущенных опечаток и ошибок в выданных в результате предоставления муниципальной услуги документах либо нарушение установленного срока таких исправлений;

8) нарушение срока или порядка выдачи документов по результатам предоставления муниципальной услуги;

9) приостановление предоставления муниципальной услуги, если основания приостановления не предусмотрены федеральными законами и принятыми в соответствии с ними иными нормативными правовыми актами Российской Федерации, законами и иными нормативными правовыми актами субъектов Российской Федерации, муниципальными правовыми актами. В указанном случае досудебное (внесудебное) обжалование заявителем решений и действий (бездействия) многофункционального центра, работника многофункционального центра возможно в случае, если на многофункциональный центр, решения и действия (бездействие) которого обжалуются, возложена функция по предоставлению соответствующих государственных или муниципальных услуг в полном объеме в порядке, определенном Федеральным законом №210.

5.2. Жалоба подается в письменной форме на бумажном носителе или в электронной форме в орган, предоставляющий муниципальную услугу, многофункциональный центр либо Министерство экономического развития РТ, являющийся учредителем многофункционального центра (далее - учредитель многофункционального центра), а также в организации, предусмотренные частью 1.1 статьи 16 настоящего Федерального закона. Жалобы на решения и действия (бездействие) органа, предоставляющего муниципальную услугу рассматриваются непосредственно руководителем органа, предоставляющего государственную услугу, либо органа, предоставляющего муниципальную услугу. Жалобы на решения и действия (бездействие) работника многофункционального центра подаются руководителю этого многофункционального центра. Жалобы на решения и действия (бездействие) многофункционального центра подаются учредителю многофункционального центра или должностному лицу, уполномоченному нормативным правовым актом субъекта Российской Федерации. Жалобы на решения и действия (бездействие) работников организаций, предусмотренных частью 1.1 статьи 16 Федерального закона №210, подаются руководителям этих организаций.

Жалоба может быть направлена по почте, через МФЦ, с использованием информационно-телекоммуникационной сети "Интернет", официального сайта Бугульминского муниципального района (bugulma@tatar.ru), Единого портала государственных и муниципальных услуг Республики Татарстан (<http://uslugi.tatar.ru/>), Единого портала государственных и муниципальных услуг (функций) (<http://www.gosuslugi.ru/>), а также может быть принята при личном приеме заявителя.

5.3. Срок рассмотрения жалобы - в течение пятнадцати рабочих дней со дня ее регистрации. В случае обжалования отказа органа, предоставляющего муниципальную услугу, должностного лица органа, предоставляющего муниципальную услугу, многофункционального центра, его руководителя и (или) работника, организаций, предусмотренных частью 1.1 статьи 16 Федерального закона №210, их руководителей и (или) работников в приеме документов у заявителя либо в исправлении допущенных опечаток и ошибок или в случае обжалования нарушения установленного срока таких исправлений - в течение пяти рабочих дней со дня ее регистрации.

5.4. Жалоба должна содержать следующую информацию:

1) наименование органа, предоставляющего услугу, должностного лица органа, предоставляющего услугу, или муниципального служащего, многофункционального центра, его руководителя и (или) работника, организаций, предусмотренных частью 1.1 статьи 16 Федерального закона №210, их руководителей и (или) работников, решения и действия (бездействие) которых обжалуются;

2) фамилию, имя, отчество (последнее - при наличии), сведения о месте жительства заявителя - физического лица либо наименование, сведения о месте нахождения заявителя - юридического лица, а также номер (номера) контактного телефона, адрес (адреса) электронной почты (при наличии) и почтовый адрес, по которым должен быть направлен ответ заявителю;

3) сведения об обжалуемых решениях и действиях (бездействии) органа, предоставляющего муниципальную услугу, должностного лица органа, предоставляющего муниципальную услугу, или муниципального служащего, многофункционального центра, его руководителя и (или) работника, организаций, предусмотренных частью 1.1 статьи 16 Федерального закона №210 их руководителей и (или) работников;

4) доводы, на основании которых заявитель не согласен с решением и действием (бездействием) органа, предоставляющего услугу, должностного лица органа, предоставляющего услугу, или муниципального служащего, многофункционального центра, его руководителя и (или) работника, организаций, предусмотренных частью 1.1 статьи 16 Федерального закона №210 их руководителей и (или) работников;

5.5. К жалобе могут быть приложены копии документов, подтверждающих изложенные в жалобе обстоятельства. В таком случае в жалобе приводится перечень прилагаемых к ней документов.

5.6. Жалоба подписывается подавшим ее получателем муниципальной услуги.

5.7. По результатам рассмотрения жалобы принимается одно из следующих решений:

1) удовлетворяет жалобу, в том числе в форме отмены принятого решения, исправления допущенных органом, предоставляющим услугу, печаток и ошибок в выданных в результате предоставления услуги документах, возврата заявителю денежных средств, взимание которых не предусмотрено нормативными правовыми актами Российской Федерации, нормативными правовыми актами Республики Татарстан, а также в иных формах;

2) отказывает в удовлетворении жалобы.

Не позднее дня, следующего за днем принятия решения, указанного в настоящем пункте, заявителю в письменной форме и по желанию заявителя в электронной форме направляется мотивированный ответ о результатах рассмотрения жалобы.

5.8. В случае установления в ходе или по результатам рассмотрения жалобы признаков состава административного правонарушения или преступления должностное лицо, наделенное полномочиями по рассмотрению жалоб, незамедлительно направляет имеющиеся материалы в органы прокуратуры.

5.9. Положения настоящего Административного регламента, устанавливающие порядок рассмотрения жалоб на нарушения прав граждан и организаций при предоставлении муниципальных услуг, не распространяются на отношения, регулируемые Федеральным законом от 2 мая 2006 года N 59-ФЗ "О порядке рассмотрения обращений граждан Российской Федерации".

Приложение №1

В _____
 (наименование органа местного самоуправления муниципального образования)

ОТ _____
 (для физических лиц - фамилия, имя, отчество (при наличии), место жительства, реквизиты документа, удостоверяющего личность, ИНН)

 (для юридических лиц - наименование, место нахождения, организационно-правовая форма, сведения о государственной регистрации в ЕГРЮЛ, ОГРН)

 (почтовый адрес, адрес электронной почты, номер телефона для связи)

Заявление
 о приобретении в собственность (аренду) земельного участка,
 на котором расположены здания, строения, сооружения

Я, _____,
 (Фамилия Имя Отчество заявителя)

прошу Вас предоставить в собственность (аренду) земельный участок площадью _____ кв.м. с кадастровым номером _____, расположенный по адресу: Республика Татарстан, _____ муниципальный район, _____
 (указывается адрес месторасположения земельного участка и объектов недвижимости)

находящийся на праве _____
 (постоянное (бессрочное) пользование, пожизненное наследуемое владение либо в пользовании)

с _____ года согласно _____
 (наименование удостоверяющего (устанавливающего) право документ, дата, номер, кем выдан)

на котором расположен (ы) _____, принадлежащий (ие) на праве _____
 (указывается объект недвижимости)

_____ согласно _____,
 (указывается вид права) (наименование устанавливающего (удостоверяющего) право документа, дата, номер, кем выдан)

для _____, в соответствии с Земельным Кодексом Российской Федерации.
 (указывается вид использования земельного участка)

К заявлению прилагаются следующие отсканированные документы:

1. Копия документа, удостоверяющего личность заявителя (заявителей), являющегося физическим лицом, либо личность представителя физического или юридического лица.

2.* Копия свидетельства о государственной регистрации физического лица в качестве индивидуального предпринимателя (для индивидуальных предпринимателей), копия свидетельства о государственной регистрации юридического лица (для юридических лиц) или выписка из государственных реестров о юридическом лице или индивидуальном предпринимателе, являющемся заявителем, ходатайствующим о приобретении прав на земельный участок.

3. Копия документа, удостоверяющего права (полномочия) представителя физического или юридического лица, если с заявлением обращается представитель заявителя (заявителей).

4.* При наличии зданий, строений, сооружений на приобретаемом земельном участке - выписка из Единого государственного реестра недвижимости (далее - ЕГРН) о правах на здание, строение, сооружение, находящиеся на приобретаемом земельном участке, или:

4.1.* уведомление об отсутствии в ЕГРН запрашиваемых сведений о зарегистрированных правах на указанные здания, строения, сооружения и

4.2. копии документов, удостоверяющих (устанавливающих) права на такое здание, строение, сооружение, если право на такое здание, строение, сооружение в соответствии с законодательством Российской Федерации признается возникшим независимо от его регистрации в ЕГРН.

5.* Выписка из ЕГРН о правах на приобретаемый земельный участок или:

5.1.* уведомление об отсутствии в ЕГРН запрашиваемых сведений о зарегистрированных правах на указанный земельный участок и

5.2. копии документов, удостоверяющих (устанавливающих) права на приобретаемый земельный участок, если право на данный земельный участок в соответствии с законодательством Российской Федерации признается возникшим независимо от его регистрации в ЕГРН.

6.* Выписка из ЕГРН об основных характеристиках и зарегистрированных правах на объект недвижимости в случае, если заявление о приобретении прав на данный земельный участок подано с целью переоформления прав на него.

7. Копия документа, подтверждающего обстоятельства, дающие право приобретения земельного участка, в том числе на особых условиях, в постоянное (бессрочное) пользование, в безвозмездное срочное пользование, в собственность или в аренду на условиях, установленных земельным законодательством, если данное обстоятельство не следует из документов, указанных в пунктах 1 - 6 настоящего Перечня.

8. Сообщение заявителя (заявителей), содержащее перечень всех зданий, строений, сооружений, расположенных на земельном участке, в отношении которого подано заявление о приобретении прав, с указанием (при их наличии у заявителя) их кадастровых (инвентарных) номеров и адресных ориентиров.

*документы, указанные в пунктах 2, 4, 4.1, 5, 5.1, 6 Перечня документов, необходимых для приобретения прав на земельный участок, не могут быть затребованы у заявителя, ходатайствующего о приобретении прав на земельный участок, при этом заявитель вправе их представить вместе с заявлением о приобретении прав на земельный участок.

Обязуюсь при запросе предоставить оригиналы отсканированных документов.

(дата)

(подпись)

(ФИО)

**Перечень
документов, необходимых для рассмотрения вопроса о приобретении прав
на земельный участок**

1. Копия документа, удостоверяющего личность заявителя (заявителей), являющегося физическим лицом, либо личность представителя физического или юридического лица.

2.* Копия свидетельства о государственной регистрации физического лица в качестве индивидуального предпринимателя (для индивидуальных предпринимателей), копия свидетельства о государственной регистрации юридического лица (для юридических лиц) или выписка из государственных реестров о юридическом лице или индивидуальном предпринимателе, являющемся заявителем, ходатайствующим о приобретении прав на земельный участок.

3. Копия документа, удостоверяющего права (полномочия) представителя физического или юридического лица, если с заявлением обращается представитель заявителя (заявителей).

4.* При наличии зданий, строений, сооружений на приобретаемом земельном участке - выписка из Единого государственного реестра недвижимости (далее - ЕГРН) о правах на здание, строение, сооружение, находящиеся на приобретаемом земельном участке, или:

4.1.* уведомление об отсутствии в ЕГРН запрашиваемых сведений о зарегистрированных правах на указанные здания, строения, сооружения и

4.2. копии документов, удостоверяющих (устанавливающих) права на такое здание, строение, сооружение, если право на такое здание, строение, сооружение в соответствии с законодательством Российской Федерации признается возникшим независимо от его регистрации в ЕГРН.

5.* Выписка из ЕГРН о правах на приобретаемый земельный участок или:

5.1.* уведомление об отсутствии в ЕГРН запрашиваемых сведений о зарегистрированных правах на указанный земельный участок и

5.2. копии документов, удостоверяющих (устанавливающих) права на приобретаемый земельный участок, если право на данный земельный участок в соответствии с законодательством Российской Федерации признается возникшим независимо от его регистрации в ЕГРН.

6.* Выписка из ЕГРН об основных характеристиках и зарегистрированных правах на объект недвижимости в случае, если заявление о приобретении прав на данный земельный участок подано с целью переоформления прав на него.

7. Копия документа, подтверждающего обстоятельства, дающие право приобретения земельного участка, в том числе на особых условиях, в постоянное (бессрочное) пользование, в безвозмездное срочное пользование, в собственность или в аренду на условиях, установленных земельным законодательством, если

данное обстоятельство не следует из документов, указанных в пунктах 1 - 6 настоящего Перечня.

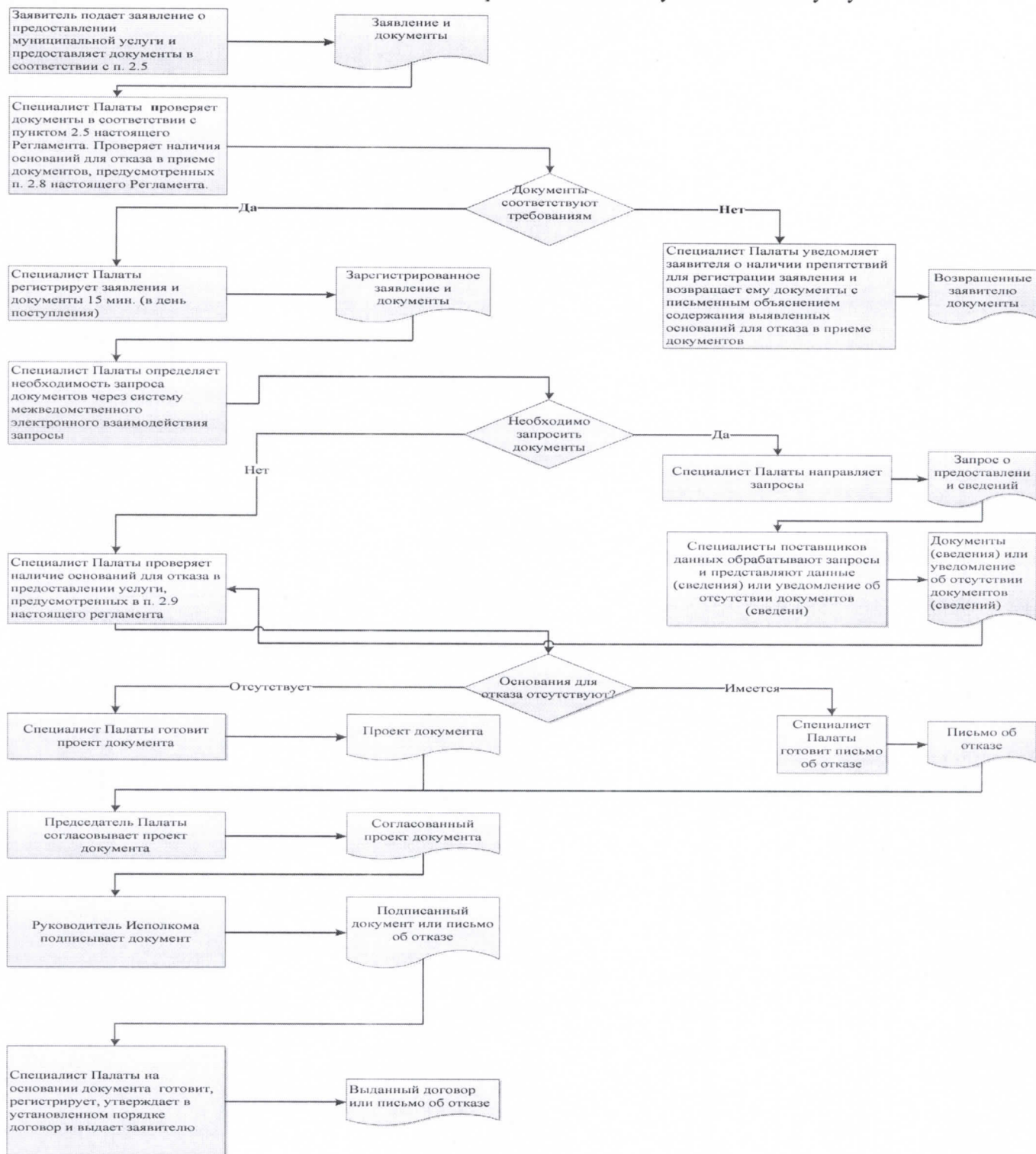
8. Сообщение заявителя (заявителей), содержащее перечень всех зданий, строений, сооружений, расположенных на земельном участке, в отношении которого подано заявление о приобретении прав, с указанием (при их наличии у заявителя) их кадастровых (инвентарных) номеров и адресных ориентиров.

*документы, указанные в пунктах 2, 4, 4.1, 5, 5.1, 6 Перечня документов, необходимых для приобретения прав на земельный участок, не могут быть затребованы у заявителя, ходатайствующего о приобретении прав на земельный участок, при этом заявитель вправе их представить вместе с заявлением о приобретении прав на земельный участок.

Список удаленных рабочих мест и график приема документов

№ п/п	Место расположения удаленного рабочего места	Обслуживаемые населенные пункты	График приема документов
1.	Бугульминский район, Подгорненское СП, п.Подгорный, ул. Советская 1-2	Новоалександровское СП Новосумароковское СП	Понедельник, четверг с 12.00 до 16.00 часов
2.	Бугульминский район, Березовское СП, пос. Березовка, ул. Центральная, 5	Вязовское СП	Понедельник, четверг с 12.00 до 16.00 часов
3.	Бугульминский район, Зеленорощинское СП, д. Зеленая Роша, ул. Советская, д. 23А	Петровское СП Акбашское СП	Понедельник, четверг с 12.00 до 16.00 часов
4.	Бугульминский район, Малобугульминское СП, село Малая Бугульма, ул. Совхозная, 7Б	Наратлинское СП Ключевское СП Спасское СП Восточное СП Староисаковское СП Татарское-Дымское СП	Понедельник, четверг с 12.00 до 16.00 часов
5.	Бугульминский район, поселок городского типа Карабаш, ул. Мухаметзянова, д. 10	Большефедоровское СП Кудашевское СП	Понедельник, четверг с 12.00 до 16.00 часов

Блок-схема последовательности действий по предоставлению муниципальной услуги



Руководителю
Палаты имущественных и
земельных отношений
Бугульминского муниципального
района Республики Татарстан
От: _____

**Заявление
об исправлении технической ошибки**

Сообщаю об ошибке, допущенной при оказании муниципальной услуги

(наименование услуги)

Записано: _____

Правильные сведения: _____

Прошу исправить допущенную техническую ошибку и внести соответствующие изменения в документ, являющийся результатом муниципальной услуги.

Прилагаю следующие документы:

- 1.
- 2.
- 3.

В случае принятия решения об отклонении заявления об исправлении технической ошибки прошу направить такое решение:

посредством отправления электронного документа на адрес E-mail: _____;

в виде заверенной копии на бумажном носителе почтовым отправлением по адресу: _____.

Подтверждаю свое согласие, а также согласие представляемого мною лица на обработку персональных данных (сбор, систематизацию, накопление, хранение, уточнение (обновление, изменение), использование, распространение (в том числе передачу), обезличивание, блокирование, уничтожение персональных данных, а также иных действий, необходимых для обработки персональных данных в рамках предоставления муниципальной услуги), в том числе в автоматизированном режиме, включая принятие решений на их основе органом предоставляющим муниципальную

Реквизиты должностных лиц, ответственных за предоставление муниципальной услуги по утверждению схемы земельного участка или земельных участков на кадастровом плане территорий

Палата имущественных и земельных отношений Бугульминского муниципального района Республики Татарстан

Должность	Телефон	Электронный адрес
Руководитель Палаты	4-17-82	Pizo85@mail.ru
Специалисты земельного отдела Палаты	4-39-32	Pizo85@mail.ru

Исполнительный комитет Бугульминского муниципального района Республики Татарстан

Должность	Телефон	Электронный адрес
Руководитель исполнительного комитета Бугульминского муниципального района Республики Татарстан	4-36-22	ispolkom-bugulma@mail.ru