



**ПОСТАНОВЛЕНИЕ**

«21» сентября 2018 г.

г. Альметьевск

**КАРАР**

№ 1454

Об утверждении проекта планировки  
и проекта межевания территории  
для объекта: «Строительство ДНС  
МФН-3325с НГДУ «Лениногорскнефть»»

В соответствии со ст.45 Градостроительного кодекса Российской Федерации, ст. 14, 15 Федерального закона от 6 октября 2003 г. № 131-ФЗ «Об общих принципах организации местного самоуправления в Российской Федерации», в целях обеспечения устойчивого развития территории и выделения элементов планировочной структуры, рассмотрев протокол и заключение по результатам публичных слушаний об утверждении проекта планировки и проекта межевания территории для объекта: «Строительство ДНС МФН-3325с НГДУ «Лениногорскнефть», проходящего по территориям Новонадыровского, Верхнемактаминского, Абдрахмановского сельских поселений Альметьевского муниципального района,

**ИСПОЛНИТЕЛЬНЫЙ КОМИТЕТ ПОСТАНОВЛЯЕТ:**

1. Утвердить проект планировки и проект межевания территории для объекта: «Строительство ДНС МФН-3325с НГДУ «Лениногорскнефть»», проходящего по территориям Новонадыровского, Верхнемактаминского, Абдрахмановского сельских поселений Альметьевского муниципального района (Приложения №№ 1,2).

2. Правовому управлению исполнительного комитета района (Ханнова А.Б.) опубликовать настоящее постановление в газете «Альметьевский вестник» и разместить на «Официальном портале правовой информации Республики Татарстан (PRAVO.TATARSTAN.RU)».

3. Настоящее постановление вступает в силу после его официального опубликования.

4. Контроль за исполнением настоящего постановления возложить на заместителя руководителя исполнительного комитета района по строительству Мухаметзянова А.А.

И.о. руководителя  
исполнительного комитета района



А.Н. Подовалов

Приложение №1  
УТВЕРЖДЕН  
постановлением исполнительного комитета  
Альметьевского муниципального района от  
« 21 » сентября 20 18 г. № 1454

## **ПРОЕКТ ПЛАНИРОВКИ И ПРОЕКТ МЕЖЕВАНИЯ ТЕРРИТОРИИ**

для размещения объекта:  
Строительство ДНС МФН -3325с НГДУ «Лениногорскнефть»

### **ОСНОВНАЯ ЧАСТЬ ПРОЕКТА ПЛАНИРОВКИ ТЕРРИТОРИИ.**

#### **РАЗДЕЛ I**

#### **ПРОЕКТ ПЛАНИРОВКИ ТЕРРИТОРИИ. ГРАФИЧЕСКАЯ ЧАСТЬ**

2018 год

## **ПРОЕКТ ПЛАНИРОВКИ И ПРОЕКТ МЕЖЕВАНИЯ ТЕРРИТОРИИ**

для размещения объекта:

Строительство установки МФН при скважине №13825 с ЦДНГ-7 НГДУ «Ленингорскнефть»

(на территории Альметьевского муниципального района Республики Татарстан)

### **ОСНОВНАЯ ЧАСТЬ ПРОЕКТА ПЛАНИРОВКИ ТЕРРИТОРИИ.**

#### **РАЗДЕЛ 1**

#### **ПРОЕКТ ПЛАНИРОВКИ ТЕРРИТОРИИ. ГРАФИЧЕСКАЯ ЧАСТЬ**




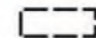
Директор ООО «Максима»



/Сосновский С.В./

СХЕМА СОВМЕЩЕНИЯ ФРАГМЕНТОВ

УСЛОВНЫЕ ОБОЗНАЧЕНИЯ

-  границы муниципальных районов
-  границы городских и сельских поселений
-  границы территории, в отношении которой осуществляется подготовка проекта
-  границы фрагментов территории



РЕСПУБЛИКА  
ТАТАРСТАН

Альметьевский  
муниципальный  
район

Кудашевское  
сельское  
поселение

Тайсугановское  
сельское  
поселение

Бугульминский  
муниципальный  
район

1

2

3

Заказчик: НГДУ "Ленингорскнефть"

Проект планировки и проект межевания территории для размещения объекта: "Строительство установки МФН при скважине №13825 с ЦДНГ-7 НГДУ «Ленингорскнефть»" (на территории Альметьевского муниципального района Республики Татарстан)

Схема совмещения фрагментов

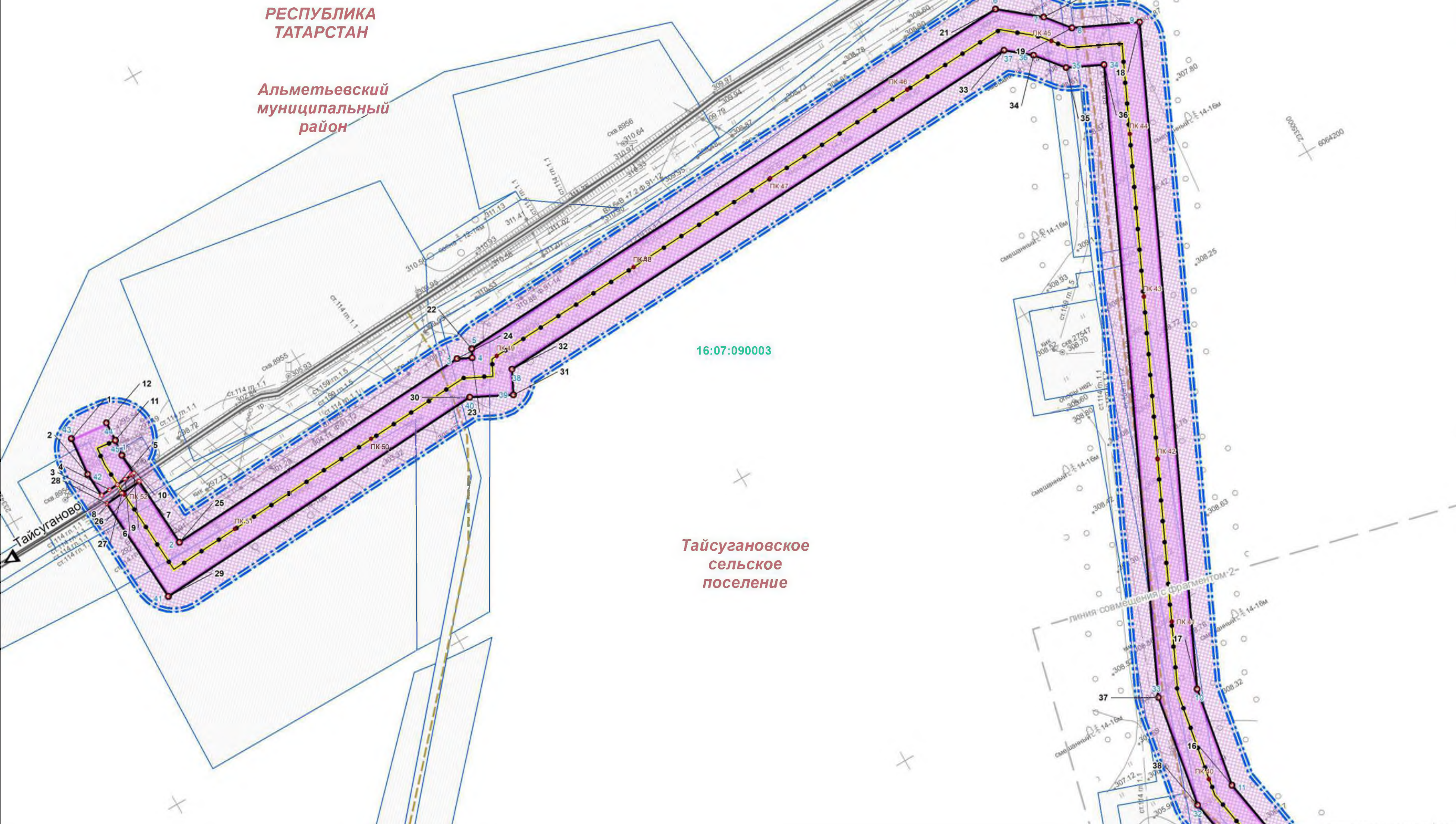
Стадия	Лист	Листов
ПП	1	4

Раздел 1. Проект планировки территории. Графическая часть

Масштаб 1:25000

ЧЕРТЕЖ КРАСНЫХ ЛИНИЙ И ГРАНИЦ ЗОН ПЛАНИРУЕМОГО РАЗМЕЩЕНИЯ  
ЛИНЕЙНЫХ ОБЪЕКТОВ

Фрагмент 1



- УСЛОВНЫЕ ОБОЗНАЧЕНИЯ**
- границы муниципальных районов
  - границы городских и сельских поселений
  - границы кадастровых кварталов
  - границы земельных участков в соответствии с Единым государственным реестром недвижимости
  - границы территории, в отношении которой осуществляется подготовка проекта планировки
- Зоны планируемого размещения**
- зона планируемого размещения линейного объекта трубопроводного транспорта
  - поворотные точки зон планируемого размещения объектов
  - устанавливаемые красные линии
  - поворотные точки устанавливаемых красных линий
- Инженерные коммуникации планируемые**
- нефтепроводы
- Улично-дорожная сеть существующая**
- автомобильные дороги с переходным покрытием
  - полевые и лесные дороги
- Зоны с особыми условиями использования территории, подлежащие установлению в связи с размещением объектов**
- охранные зоны промышленных трубопроводов

1. Чертеж красных линий и границ зон планируемого размещения линейных объектов разработан в составе 3 листов (листы 2 - 4 раздела 1 настоящего проекта).
2. Существующие (ранее установленные) красные линии, подлежащие отмене красные линии в границах территории, в отношении которой осуществляется подготовка проекта планировки, отсутствуют.
3. Перечень координат поворотных точек устанавливаемых красных линий приведен в приложении к настоящему разделу.
4. Перечни координат поворотных точек границ зон планируемого размещения линейных объектов приведены в разделе 2 настоящего проекта.
5. Границы элементов планировочной структуры не отображены в связи с расположением проектируемого линейного объекта вне застроенных и подлежащих застройке территорий.
6. Размещение иных объектов федерального, регионального и местного значений в соответствии с документами территориального планирования или иными проектами в границах рассматриваемой территории не предусматривается.

Заказчик: НГДУ "Ленингорскнефть"

Проект планировки и проект межевания территории для размещения объекта: "Строительство установки МФН при скважине №13825 с ЦДНГ-7 НГДУ «Ленингорскнефть»" (на территории Альметьевского муниципального района Республики Татарстан)

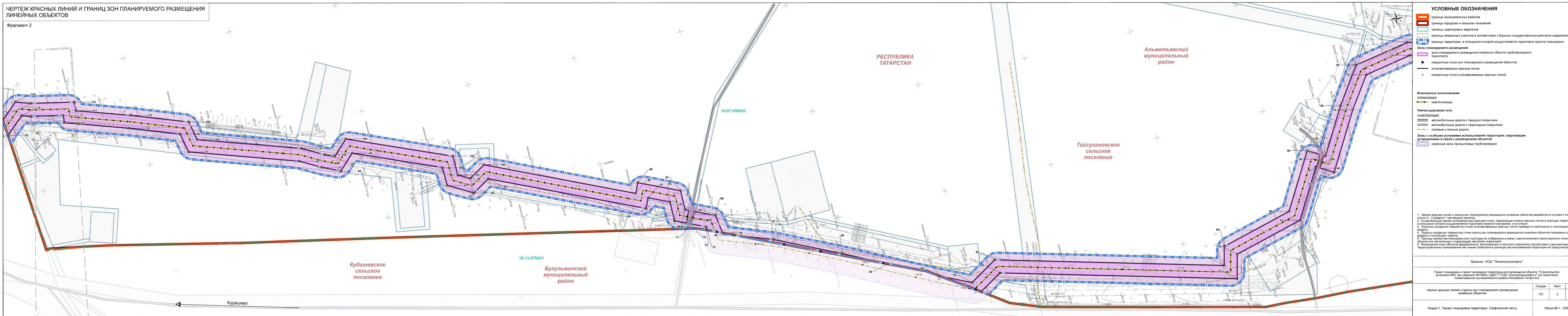
Чертеж красных линий и границ зон планируемого размещения линейных объектов	Стадия	Лист	Листов
	ПП	2	4

Раздел 1. Проект планировки территории. Графическая часть

Масштаб 1 : 2000

ЧЕРТЕЖ КРАСНЫХ ЛИНИЙ И ГРАНИЦ ЗОН ПЛАНИРУЕМОГО РАЗМЕЩЕНИЯ ЛИНЕЙНЫХ ОБЪЕКТОВ

Фрагмент 2



УСЛОВНЫЕ ОБОЗНАЧЕНИЯ

- границы муниципальных районов
- границы городских и сельских поселений
- границы кадастровых кварталов
- границы земельных участков в соответствии с Единым государственным реестром недвижимости
- границы территории, в отношении которой осуществляется подготовка проекта планировки

- Зоны планируемого размещения**
- зона планируемого размещения линейного объекта трубопроводного транспорта
  - поворотные точки зон планируемого размещения объектов
  - устанавливаемые красные линии
  - поворотные точки устанавливаемых красных линий

- Инженерные коммуникации планируемые**
- нефтепроводы

- Улично-дорожная сеть существующая**
- автомобильные дороги с твердым покрытием
  - автомобильные дороги с переходным покрытием
  - полевые и лесные дороги

- Зоны с особыми условиями использования территории, подлежащие установлению в связи с размещением объектов**
- охранные зоны промысловых трубопроводов

1. Чертеж красных линий и границ зон планируемого размещения линейных объектов разработан в составе 3 листов (листы 2 - 4 раздела 1 настоящего проекта).
2. Существующие (далее установленные) красные линии, подлежащие отмене красные линии в границах территории, в отношении которой осуществляется подготовка проекта планировки, отсутствуют.
3. Перечень координат поворотных точек устанавливаемых красных линий приведен в приложении к настоящему разделу.
4. Перечни координат поворотных точек границ зон планируемого размещения линейных объектов приведены в разделе 2 настоящего проекта.
5. Границы элементов планировочной структуры не отображены в связи с расположением проектируемого линейного объекта вне застроенных и подлежащих застройке территорий.
6. Размещение иных объектов федерального, регионального и местного значений в соответствии с документами территориального планирования или иными проектами в границах рассматриваемой территории не предусматривается.

Заказчик: НГДУ "Ленингорскнефть"

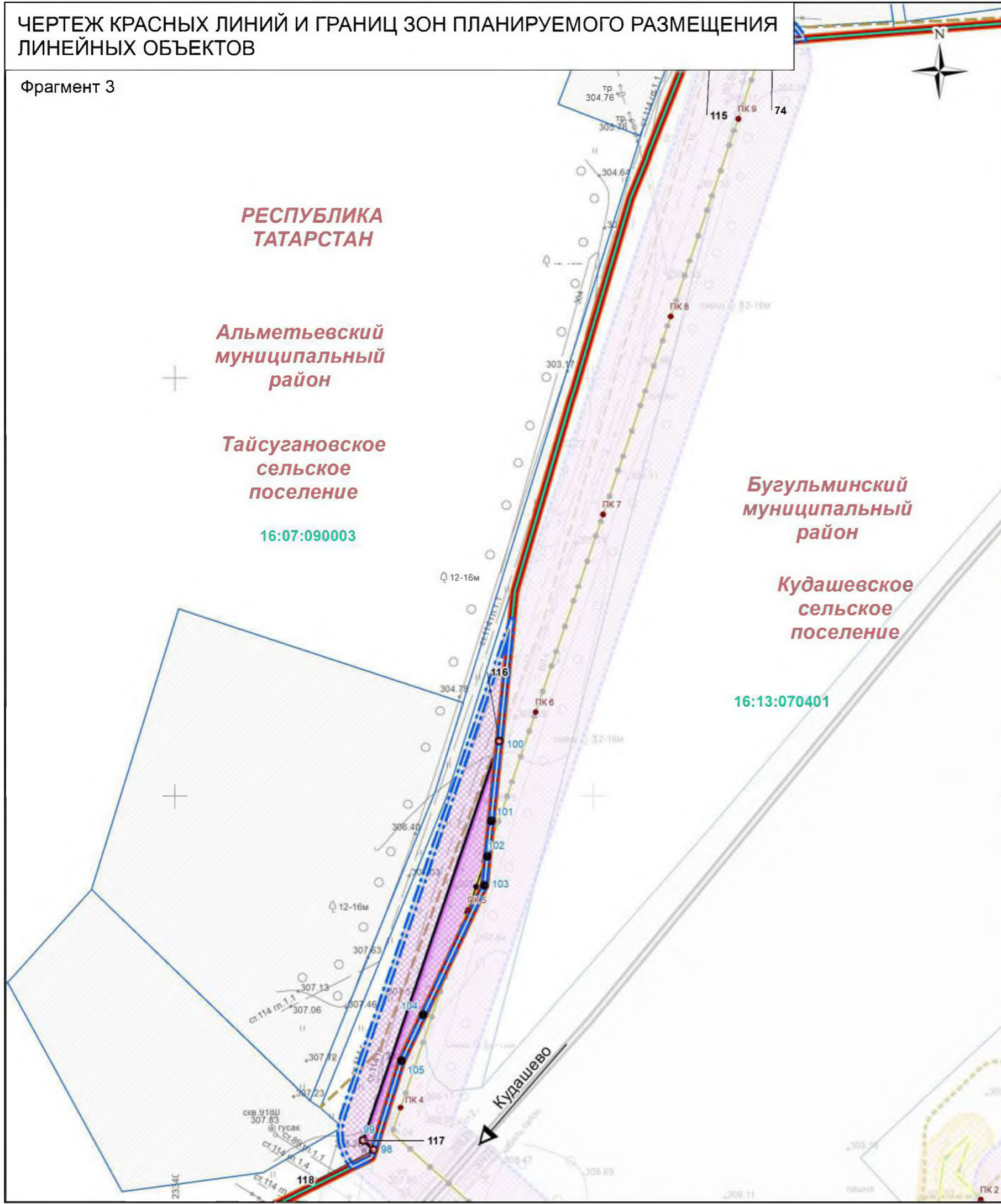
Проект планировки и проект межевания территории для размещения объекта: "Строительство установки М-ОН при скважине №15925 с ЦД-Г НГДУ "Ленингорскнефть" (на территории Альметьевского муниципального района Республики Татарстан)

Чертеж красных линий и границ зон планируемого размещения линейных объектов	Стадия	Лист	Листов
	ПП	3	4

Раздел 1. Проект планировки территории. Графическая часть  
Масштаб 1 : 2000

# ЧЕРТЕЖ КРАСНЫХ ЛИНИЙ И ГРАНИЦ ЗОН ПЛАНИРУЕМОГО РАЗМЕЩЕНИЯ ЛИНЕЙНЫХ ОБЪЕКТОВ

Фрагмент 3



## УСЛОВНЫЕ

- границы муниципальных районов
  - границы городских и сельских поселений
  - границы кадастровых кварталов
  - границы земельных участков в соответствии с Единым государственным реестром недвижимости
  - границы территории, в отношении которой осуществляется подготовка проекта планировки
- Зоны планируемого размещения**
- зона планируемого размещения линейного объекта трубопроводного транспорта
  - поворотные точки зон планируемого размещения объектов
  - устанавливаемые красные линии
  - поворотные точки устанавливаемых красных линий
- Инженерные коммуникации планируемые**
- линии электропередачи 6 - 10 кВ
  - нефтепроводы
- Улично-дорожная сеть существующая**
- автомобильные дороги с твердым покрытием
  - полевые и лесные дороги
- планируемая**
- внутриплощадочный проезд
- Зоны с особыми условиями использования территории, подлежащие установлению в связи с размещением объектов**
- охранные зоны линий электропередачи и иных объектов электросетевого хозяйства
  - охранные зоны промышленных трубопроводов

1. Чертеж красных линий и границ зон планируемого размещения линейных объектов разработан в составе 3 листов (листы 2 - 4 раздела 1 настоящего проекта).
2. Существующие (ранее установленные) красные линии, подлежащие отмене красные линии в границах территории, в отношении которой осуществляется подготовка проекта планировки, отсутствуют.
3. Перечень координат поворотных точек устанавливаемых красных линий приведен в приложении к настоящему разделу.
4. Перечни координат поворотных точек границ зон планируемого размещения линейных объектов приведены в разделе 2 настоящего проекта.
5. Границы элементов планировочной структуры не отображены в связи с расположением проектируемого линейного объекта вне застроенных и подлежащих застройке территорий.
6. Размещение иных объектов федерального, регионального и местного значений в соответствии с документами территориального планирования или иными проектами в границах рассматриваемой территории не предусматривается.

Заказчик: НГДУ "Ленингорскнефть"

Проект планировки и проект межевания территории для размещения объекта: "Строительство установки МФН при скважине №13825 с ЦДНГ-7 НГДУ «Ленингорскнефть»" (на территории Альметьевского муниципального района Республики Татарстан)

Чертеж красных линий и границ зон планируемого размещения линейных объектов	Стадия	Лист	Листов
	ПП	4	4

Раздел 1. Проект планировки территории. Графическая часть	Масштаб 1 : 2000		
---	------------------	--	--



Перечень координат устанавливаемых красных линий

№ п/п	X	Y	Дирекционный угол	Длина
1 часть				
1	2334256.1	364426.32	-	-
2	2334253.66	364402.36	185° 49' 185"	24.09
3	2334254.59	364386.96	176° 32' 176"	15.43
4	2334260.57	364387.42	85° 33' 85"	5.99
5	2334266.56	364387.83	86° 4' 86"	6.01
6	2334272.18	364388.22	86° 4' 86"	5.63
7	2334276.51	364388.52	86° 4' 86"	4.34
8	2334277.28	364388.57	86° 4' 86"	0.77
9	2334278.53	364388.65	86° 4' 86"	1.25
10	2334277.73	364401.86	356° 32' 356"	13.23
11	2334278.76	364411.95	5° 49' 5"	10.14
12	2334279.46	364423.94	3° 19' 3"	12.01
2 часть				
13	2334940.02	363699.71	-	-
14	2334837.54	363760.48	300° 40' 300"	119.14
15	2334781.15	363800.12	305° 6' 305"	68.93
16	2334766.07	363886.64	350° 6' 350"	87.82
17	2334776.96	363948.39	10° 0' 10"	62.7
18	2334950.86	364319.8	25° 5' 25"	410.11
19	2334913.02	364337.53	295° 5' 295"	41.79
20	2334901.46	364351.86	321° 7' 321"	18.41
21	2334878.23	364371.04	309° 32' 309"	30.13
22	2334496.14	364351.23	267° 1' 267"	382.6
23	2334493.63	364346.27	206° 52' 206"	5.56
24	2334485.24	364350.52	296° 52' 296"	9.4
25	2334281.57	364338.23	266° 32' 266"	204.04
26	2334278.89	364382.72	356° 32' 356"	44.57
27	2334266.05	364381.76	265° 43' 265"	12.87
28	2334254.96	364380.87	265° 24' 265"	11.13

29	2334259.06	364312.83	176° 32' 176"	68.16
30	2334480.2	364326.17	86° 32' 86"	221.53
31	2334504.18	364314.02	116° 52' 116"	26.89
32	2334511.26	364327.99	26° 52' 26"	15.66
33	2334870.15	364346.59	87° 1' 87"	359.37
34	2334884.31	364334.9	129° 32' 129"	18.36
35	2334897.81	364318.14	141° 7' 141"	21.53
36	2334918.95	364308.25	115° 5' 115"	23.34
37	2334753.88	363955.69	205° 5' 205"	389.29
38	2334741.7	363886.67	190° 0' 190"	70.09
39	2334759.21	363786.21	170° 6' 170"	101.97
40	2334824.5	363740.31	125° 6' 125"	79.81
41	2334907.15	363691.3	120° 40' 120"	96.09
42	2334905.09	363687.82	210° 37' 210"	4.04
43	2334907.74	363687.34	100° 15' 100"	2.69
44	2334926.16	363676.29	120° 57' 120"	21.48
13	2334940.02	363699.71	30° 37' 30"	27.21
3 часть				
45	2334904.11	362866.04	-	-
46	2334865.46	362790.58	207° 7' 207"	84.78
47	2334810.09	362674.68	205° 32' 205"	128.45
48	2334784.84	362606.66	200° 21' 200"	72.55
4 часть				
49	2334995.05	363020.22	-	-
50	2334970.03	363061.4	328° 43' 328"	48.18
51	2335085.68	363480.34	15° 25' 15"	434.61
52	2335042.19	363491.39	284° 15' 284"	44.88
53	2335009.76	363617.86	345° 37' 345"	130.56
54	2334922.24	363669.67	300° 37' 300"	101.71
55	2334922.7	363670.45	30° 36' 30"	0.91

56	2334909.72	363678.74	302° 34' 302"	15.4
57	2334901.01	363680.92	284° 1' 284"	8.98
58	2334889.36	363661.24	210° 37' 210"	22.87
59	2334988.98	363602.27	120° 37' 120"	115.77
60	2335022.47	363471.64	165° 37' 165"	134.86
61	2335056.03	363463.11	104° 15' 104"	34.62
62	2334944.14	363057.8	195° 25' 195"	420.48
63	2334974.46	363007.88	148° 43' 148"	58.4
64	2334948.41	362952.63	205° 14' 205"	61.08
5 часть				
65	2334775.85	362587.11	-	-
66	2334741.43	362582.12	261° 45' 261"	34.78
67	2334724.92	362546.23	204° 41' 204"	39.5
68	2334730.43	362542.8	121° 52' 121"	6.49
69	2334738.65	362537.87	120° 57' 120"	9.58
70	2334745.9	362534.41	115° 30' 115"	8.04
6 часть				
71	2334745.9	362534.41	-	-
72	2334757.78	362560.24	24° 41' 24"	28.42
73	2334764.23	362561.17	81° 45' 81"	6.52
7 часть				
74	2334285.75	361361.07	-	-
75	2334256.77	361394.22	318° 50' 318"	44.03
76	2334262.09	361409.8	18° 50' 18"	16.46
77	2334274.88	361467.89	12° 25' 12"	59.48
78	2334288.36	361466.58	95° 31' 95"	13.54
79	2334326.96	361579.74	18° 50' 18"	119.56
80	2334359.67	361667.2	20° 30' 20"	93.38
81	2334395.2	361674.21	78° 50' 78"	36.22
82	2334460.9	361866.78	18° 50' 18"	203.47
83	2334481.86	361904.11	29° 19' 29"	42.82
84	2334496.72	361936.67	24° 31' 24"	35.79

			316° 2' 316"	38.48
85	2334470.01	361964.37		
			23° 9' 23"	167.28
86	2334535.8	362118.17		
			89° 19' 89"	33.67
87	2334569.47	362118.57		
			29° 19' 29"	51.19
88	2334594.54	362163.2		
			329° 19' 329"	36.55
89	2334575.88	362194.64		
			24° 41' 24"	294.01
90	2334698.72	362461.75		
			294° 39' 294"	19.98
91	2334680.57	362470.09		
			24° 41' 24"	40.48
92	2334697.48	362506.86		
			90° 21' 90"	35.65
93	2334733.13	362506.64		
			24° 41' 24"	22.85
94	2334742.68	362527.4		
			292° 11' 292"	24.02
95	2334720.44	362536.48		
			204° 41' 204"	6.32
96	2334717.8	362530.73		
			270° 21' 270"	35.65
97	2334682.15	362530.96		
			204° 41' 204"	79.98
98	2334648.73	362458.29		
			114° 39' 114"	19.98
99	2334666.89	362449.96		
			204° 41' 204"	282.58
100	2334548.82	362193.22		
			149° 19' 149"	35.29
101	2334566.83	362162.87		
			209° 19' 209"	23.47
102	2334555.33	362142.4		
			269° 19' 269"	35.45
103	2334519.88	362141.98		
			203° 9' 203"	198.83
104	2334441.68	361959.17		
			136° 2' 136"	38.06
105	2334468.11	361931.77		
			204° 31' 204"	18.45
106	2334460.45	361914.99		
			209° 19' 209"	44.01
107	2334438.89	361876.61		
			198° 50' 198"	191.81
108	2334376.96	361695.07		
			258° 50' 258"	35.75
109	2334341.89	361688.15		
			200° 30' 200"	107.12
110	2334304.36	361587.82		
			198° 50' 198"	100.93
111	2334271.77	361492.3		
			275° 31' 275"	15.83
112	2334256.02	361493.82		
			192° 25' 192"	79.41
113	2334238.94	361416.27		
			198° 50' 198"	28.98
114	2334229.58	361388.85		
			138° 50' 138"	40.16

115	2334256.02	361358.62		
8 часть				
116	2334155.12	361026.28	198° 50' 198"	201.88

117	2334089.94	360835.22		
118	2334095.07	360830.61	131° 55' 131"	6.89

## **ПРОЕКТ ПЛАНИРОВКИ И ПРОЕКТ МЕЖЕВАНИЯ ТЕРРИТОРИИ**

для размещения объекта:  
Строительство установки МФН при скважине №13825 с ЦДНГ-7 НГДУ «Ленингорскнефть»  
(на территории Альметьевского муниципального района Республики Татарстан)

### **ОСНОВНАЯ ЧАСТЬ ПРОЕКТА ПЛАНИРОВКИ ТЕРРИТОРИИ.**

#### **РАЗДЕЛ 2.**

#### **ПОЛОЖЕНИЕ О РАЗМЕЩЕНИИ ЛИНЕЙНЫХ ОБЪЕКТОВ.**

Директор ООО «Максима» \_\_\_\_\_



\_\_\_\_\_/С.В. Сосновский/

## СОСТАВ ПРОЕКТА

Проект планировки и проект межевания территории для размещения объекта «Строительство установки МФН при скважине №13825 с ЦДНГ-7 НГДУ «Лениногорскнефть» (на территории Альметьевского муниципального района Республики Татарстан) разработаны в составе:

### **ПРОЕКТ ПЛАНИРОВКИ ТЕРРИТОРИИ** **ОСНОВНАЯ ЧАСТЬ ПРОЕКТА ПЛАНИРОВКИ ТЕРРИТОРИИ**

#### **РАЗДЕЛ 1. ПРОЕКТ ПЛАНИРОВКИ ТЕРРИТОРИИ. ГРАФИЧЕСКАЯ ЧАСТЬ**

№ п/п	Наименование	Лист	Масштаб
1	Схема совмещения фрагментов	1	1:25000
2	Чертеж красных линий и границ зон планируемого размещения линейных объектов	2-4	1:2000

#### **РАЗДЕЛ 2. ПОЛОЖЕНИЕ О РАЗМЕЩЕНИИ ЛИНЕЙНЫХ ОБЪЕКТОВ**

### **МАТЕРИАЛЫ ПО ОБОСНОВАНИЮ ПРОЕКТА ПЛАНИРОВКИ ТЕРРИТОРИИ**

#### **РАЗДЕЛ 3. МАТЕРИАЛЫ ПО ОБОСНОВАНИЮ ПРОЕКТА ПЛАНИРОВКИ ТЕРРИТОРИИ. ГРАФИЧЕСКАЯ ЧАСТЬ**

№ п/п	Наименование	Лист	Масштаб
1	Схема совмещения фрагментов	1	1:25000
2	Схема расположения элементов планировочной структуры	2	1:25000
3	Схема использования территории в период подготовки проекта планировки территории	3-5	1:2000
4	Схема конструктивных и планировочных элементов	6-8	1:2000
5	Схема границ зон с особыми условиями использования территорий	9-11	1:2000
6	Схема границ территорий, подверженных риску возникновения чрезвычайных ситуаций природного и техногенного характера	12-14	1:2000

#### **РАЗДЕЛ 4. МАТЕРИАЛЫ ПО ОБОСНОВАНИЮ ПРОЕКТА ПЛАНИРОВКИ ТЕРРИТОРИИ. ПОЯСНИТЕЛЬНАЯ ЗАПИСКА**

### **ПРОЕКТ МЕЖЕВАНИЯ ТЕРРИТОРИИ** **ОСНОВНАЯ ЧАСТЬ ПРОЕКТА МЕЖЕВАНИЯ ТЕРРИТОРИИ**

#### **РАЗДЕЛ 1. ПРОЕКТ МЕЖЕВАНИЯ ТЕРРИТОРИИ. ГРАФИЧЕСКАЯ ЧАСТЬ**

№ п/п	Наименование	Лист	Масштаб
1	Схема совмещения фрагментов	1	1:25000
2	Чертежи межевания территории	2-7	1:2000

## **РАЗДЕЛ 2. ПРОЕКТ МЕЖЕВАНИЯ ТЕРРИТОРИИ. ТЕКСТОВАЯ ЧАСТЬ**

### **МАТЕРИАЛЫ ПО ОБОСНОВАНИЮ ПРОЕКТА МЕЖЕВАНИЯ ТЕРРИТОРИИ**

## **РАЗДЕЛ 3. МАТЕРИАЛЫ ПО ОБОСНОВАНИЮ ПРОЕКТА МЕЖЕВАНИЯ ТЕРРИТОРИИ. ГРАФИЧЕСКАЯ ЧАСТЬ**

№ п/п	Наименование	Лист	Масштаб
1	Схема совмещения фрагментов	1	1:25000
2	Чертеж границ зон с особыми условиями использования территорий и существующих земельных участков	2-4	1:2000

Разработка Чертежа границ зон планируемого размещения линейных объектов, подлежащих переносу (переустройству) из зон планируемого размещения линейных объектов проекта планировки территории настоящим проектом не предусматривается ввиду отсутствия объектов подлежащих переносу.

Разработка схемы организации улично-дорожной сети и движения транспорта, схемы вертикальной планировки территории, инженерной подготовки и инженерной защиты территории настоящим проектом не предусматривается согласно п.21 и п.22 Постановления Правительства РФ от 12 мая 2017 г. № 564 “Об утверждении Положения о составе и содержании проектов планировки территории, предусматривающих размещение одного или нескольких линейных объектов”.

Разработка схемы границ территорий объектов культурного наследия настоящим проектом не предусматривается согласно п.23 Постановление Правительства РФ от 12 мая 2017 г. № 564 “Об утверждении Положения о составе и содержании проектов планировки территории, предусматривающих размещение одного или нескольких линейных объектов”.

## СОДЕРЖАНИЕ РАЗДЕЛА

1. Наименование, основные характеристики и назначение планируемых для размещения линейных объектов 6
2. Перечень субъектов Российской Федерации, перечень муниципальных районов, городских округов в составе субъектов Российской Федерации, перечень поселений, населенных пунктов, внутригородских территорий городов федерального значения, на территориях которых устанавливаются зоны планируемого размещения линейных объектов 8
3. Перечень координат характерных точек границ зон планируемого размещения линейных объектов 8
4. Перечень координат характерных точек границ зон планируемого размещения линейных объектов, подлежащих переносу (переустройству) из зон планируемого размещения линейных объектов 13
5. Предельные параметры разрешенного строительства, реконструкции объектов капитального строительства, входящих в состав линейных объектов в границах зон их планируемого размещения: 13
7. Информация о необходимости осуществления мероприятий по сохранению объектов культурного наследия от возможного негативного воздействия в связи с размещением линейных объектов 15
8. Информация о необходимости осуществления мероприятий по охране окружающей среды 15
9. Информация о необходимости осуществления мероприятий по защите территории от чрезвычайных ситуаций природного и техногенного характера, в том числе по обеспечению пожарной безопасности и гражданской обороне 16



## **1. Наименование, основные характеристики и назначение планируемых для размещения линейных объектов**

Настоящим проектом предусматривается установление зон планируемого размещения объекта: «Строительство установки МФН при скважине №13825 с ЦДНГ-7 НГДУ «Ленингорскнефть» (на территории Альметьевского муниципального района Республики Татарстан).

Объект «Строительство установки МФН при скважине №13825 с ЦДНГ-7 НГДУ «Ленингорскнефть» размещается на территории двух муниципальных районов Республики Татарстан – Бугульминского и Альметьевского.

Площадь территории, в границах Альметьевского муниципального района, в отношении которой разрабатывается проект планировки территории, составляет 20,09 га.

Проектом предусматривается размещение площадки мультифазных насосов, промысловых нефтегазосборных нефтепроводов и линий электропередачи.

Мультифазные насосы являются составляющей современной системы добычи и транспортировки нефти и газа. При применении этой технологии появляется ряд неоспоримых преимуществ, основными из которых являются:

- понижение давления на устье скважины, что приводит к увеличению коэффициента продуктивности скважины;

- значительное сокращение количества технологического оборудования на месторождении (прокладка одного трубопровода, отсутствие компрессоров, однофазных насосов, сепараторов, водоотделителей, охладителей, газопроводы и факельное хозяйство);

- транспортировка газожидкостной смеси по одному трубопроводу;

- снижение воздействия на окружающую среду, эффективное использование попутного газа, отсутствие факела;

- эффективная разработка удаленных нефтяных месторождений, на которых нет возможности обустройства месторождения традиционным способом;

- установка мультифазных насосов на скважинах, в которых применены погружные насосы, увеличивает срок эксплуатации погружных насосов; увеличение безопасности.

Насосы предназначены для перекачки сред с вязкостью до 5 млн.мПа\*с, с содержанием механических примесей до 70% и температурой до 140<sup>0</sup> С.

Проектом предусматривается размещение площадки для установки мультифазных насосов (далее - МФН), сооружений и технологического оборудования, входящего в инфраструктуру объекта: внутривозрастных проездов, стоянки пожарной техники, комплектных трансформаторных подстанций, дренажных емкостей и прочих технологических сооружений.

Насосная станция работает в автоматическом режиме посредством дистанционно управляемых задвижек.

Защитное отключение насосных агрегатов происходит при отклонении давления на приеме и выкиде насоса от заданного максимального и минимального значения, а также в случае невозможности запуска основного и резервного насоса.

Прием остатков нефти при остановке насосов, фильтров и опорожнения трубопроводов на ремонт или техническое освидетельствование осуществляется в подземную дренажную емкость.

Проектом предусматривается строительство двух нефтегазосборных нефтепроводов: нефтеборного трубопровода от скважины 709 до площадки МФН; нефтеборного трубопровода от площадки МФН до сборного нефтепровода от ГЗУ-бси.

Строительство нефтеборных трубопроводов предполагается выполнить из стальных труб диаметром 100 мм, из стали В20 по ГОСТ 8732-78 по ТУ 1390-021-43826012-01 «Трубы стальные с внутренним и наружным антикоррозионным покрытием», исполнение труб – с защитной втулкой с уплотнениями.

Прокладка трубопроводов подземная на глубине 1.6 м от планировочной отметки до нижней образующей трубопровода.

Все пересечения проектируемых сборных нефтепроводов с существующими подземными коммуникациями выполняются в соответствии с требованиями нормативно-технической документации.

Пересечение сборного нефтепровода с автомобильными дорогами выполняется под углом не менее 90° в защитном футляре (кожухе) из стальных труб, диаметр которого должен быть принят больше наружного диаметра трубопровода не менее чем на 200 мм и принят 325x10мм. Переход выполняется открытым способом.

Для проектируемых нефтепроводов предусматривается протекторная защита от коррозии - для строительства нефтепровода принимаются трубы с внутренним и наружным антикоррозионным покрытием по ТУ 1390-021-43826012-01, исполнение труб – с защитной втулкой с уплотнениями (ТПС-У).

Для обеспечения безопасности и охраны окружающей среды на нефтепроводах устанавливается запорная арматура согласно п.6.4 СП 34-116-97.

Отключающие линейные задвижки на трубопроводах устанавливаются надземно, в ограждении на специально обустроенных площадках.

Установка и размещение отключающих устройств, должны быть предусмотрена в доступном для обслуживания месте и с учетом обеспечения возможности монтажа и демонтажа.

В соответствии с п. 2.6 СП 34-116-97 проектируемый трубопровод относится к III классу.

В соответствии с п. 1 табл 7 СП 34-116-97 нефтеборный трубопровод транспортирующий среды с парциальным давлением сероводорода более 300 Па относятся ко II категории.

Технологические трубопроводы, т.е. трубопроводы, находящиеся на площадке мультифазных насосов, относятся к I категории согласно ПБ 03-585-03 (таблица 1).

Общая протяженность проектируемых нефтепроводов – 5463,5 метров.

Для электроснабжения проектируемых объектов предусматривается строительство двух участков воздушной линии электропередачи напряжением 6 кВ. Питание проектируемых объектов осуществляется от проектируемых КТП-6/0,4кВ, подключение выполняется отпайкой от существующих ВЛ-6кВ: ВЛ-6кВ фидер 91-05 и ВЛ-6кВ фидер 91-12. Электроснабжение существующих ВЛ-6кВ осуществляется от подстанции ПС-91, которая находится в ведомстве НГДУ «Ленингорскнефть».

Проектируемые линии электропередачи 6кВ предусмотрены на базе железобетонных опор с проводами марки АС70/11 по типовой серии 3.407.1-143. Сечение проводов принято на основании технических требований в соответствии таблицей 2.5.5 ПУЭ 7 изд.

Общая протяженность проектируемых линий электропередачи 6кВ составляет 407 м.

Для подъезда к проектируемой площадке МФН планируется строительство участка подъездной автомобильной дороги, протяженностью 162 метра, с переходным типом покрытия (щебень).

На территории Альметьевского муниципального района Республики Татарстан в рамках реализации проекта планируется размещение трех участков нефтесборного трубопровода от площадки МФН до сборного нефтепровода от ГЗУ-6си общей протяженностью – 3857,3 метра. Иные объекты предусмотренные проектом «Строительство установки МФН при скважине №13825 с ЦДНГ-7 НГДУ «Ленингорскнефть» располагается на территории Бугульминского муниципального района.

## **2. Перечень субъектов Российской Федерации, перечень муниципальных районов, городских округов в составе субъектов Российской Федерации, перечень поселений, населенных пунктов, внутригородских территорий городов федерального значения, на территориях которых устанавливаются зоны планируемого размещения линейных объектов**

Размещение проектируемого объекта «Строительство установки МФН при скважине №13825 с ЦДНГ-7 НГДУ «Ленингорскнефть» (на территории Альметьевского муниципального района Республики Татарстан) планируется на территории Республики Татарстан, в границах Альметьевского муниципального района, на территориях Тайсугановского сельского поселения.

<b>Перечень проектируемых объектов, планируемых для размещения в соответствии с проектом</b>	<b>Наименование муниципального образования, в границах которого планируется размещение объекта</b>
Промысловый нефтепровод	Тайсугановское сельское поселение Альметьевского муниципального района

## **3. Перечень координат характерных точек границ зон планируемого размещения линейных объектов**

Проект планировки и проект межевания территории для размещения объекта:  
 Строительство установки МФН при скважине №13825 с ЦДНГ-7 НГДУ «Ленингорскнефть»  
 (на территории Альметьевского муниципального района Республики Татарстан)

№ п/п	X	Y	Дирекционный угол	Длина
зона планируемого размещения линейного объекта трубопроводного транспорта				
1	2334277.73	364401.86	-	-
2	2334281.57	364338.23	176° 32' 176"	63.75
3	2334485.24	364350.52	86° 32' 86"	204.04
4	2334493.63	364346.27	116° 52' 116"	9.4
5	2334496.14	364351.23	26° 52' 26"	5.56
6	2334878.23	364371.04	87° 1' 87"	382.6
7	2334901.46	364351.86	129° 32' 129"	30.13
8	2334913.02	364337.53	141° 7' 141"	18.41
9	2334950.86	364319.8	115° 5' 115"	41.79
10	2334776.96	363948.39	205° 5' 205"	410.11
11	2334766.07	363886.64	190° 0' 190"	62.7
12	2334781.15	363800.12	170° 6' 170"	87.82
13	2334837.54	363760.48	125° 6' 125"	68.93
14	2334940.02	363699.71	120° 40' 120"	119.14
15	2334922.24	363669.67	210° 37' 210"	34.91
16	2335009.76	363617.86	120° 37' 120"	101.71
17	2335042.19	363491.39	165° 37' 165"	130.56
18	2335085.68	363480.34	104° 15' 104"	44.88
19	2334970.03	363061.4	195° 25' 195"	434.61
20	2334995.05	363020.22	148° 43' 148"	48.18
21	2334988.67	363011.36	215° 44' 215"	10.92
22	2334948.41	362952.63	214° 25' 214"	71.2
23	2334974.46	363007.88	25° 14' 25"	61.08
24	2334944.14	363057.8	328° 43' 328"	58.4
25	2335056.03	363463.11	15° 25' 15"	420.48
26	2335022.47	363471.64	284° 15' 284"	34.62

Проект планировки и проект межевания территории для размещения объекта:  
 Строительство установки МФН при скважине №13825 с ЦДНГ-7 НГДУ «Ленингорскнефть»  
 (на территории Альметьевского муниципального района Республики Татарстан)

№ п/п	X	Y	Дирекционный угол	Длина
			345° 37' 345"	134.86
27	2334988.98	363602.27	300° 37' 300"	115.77
28	2334889.36	363661.24	30° 37' 30"	34.93
29	2334907.15	363691.3	300° 40' 300"	96.09
30	2334824.5	363740.31	305° 6' 305"	79.81
31	2334759.21	363786.21	350° 6' 350"	101.97
32	2334741.7	363886.67	10° 0' 10"	70.09
33	2334753.88	363955.69	25° 5' 25"	389.29
34	2334918.95	364308.25	295° 5' 295"	23.34
35	2334897.81	364318.14	321° 7' 321"	21.53
36	2334884.31	364334.9	309° 32' 309"	18.36
37	2334870.15	364346.59	267° 1' 267"	359.37
38	2334511.26	364327.99	206° 52' 206"	15.66
39	2334504.18	364314.02	296° 52' 296"	26.89
40	2334480.2	364326.18	266° 32' 266"	221.53
41	2334259.06	364312.83	356° 32' 356"	89.7
42	2334253.66	364402.36	5° 49' 5"	24.09
43	2334256.1	364426.32	95° 49' 95"	23.48
44	2334279.46	364423.94	183° 19' 183"	12.01
45	2334278.76	364411.95	185° 49' 185"	10.14
1	2334277.73	364401.86	-	-
<b>зона планируемого размещения линейного объекта трубопроводного транспорта</b>				
46	2334784.84	362606.66	-	-
			20° 21' 20"	72.55
47	2334810.09	362674.68	25° 32' 25"	128.45
48	2334865.46	362790.58	27° 7' 27"	84.78
49	2334904.11	362866.04	204° 40' 204"	7.54
50	2334900.96	362859.18	204° 40' 204"	116.94

Проект планировки и проект межевания территории для размещения объекта:  
 Строительство установки МФН при скважине №13825 с ЦДНГ-7 НГДУ «Ленингорскнефть»  
 (на территории Альметьевского муниципального района Республики Татарстан)

№ п/п	X	Y	Дирекционный угол	Длина
51	2334852.15	362752.91		
			204° 42' 204"	68.41
52	2334823.55	362690.77		
			204° 42' 204"	92.59
46	2334784.84	362606.66		
			-	-
<b>зона планируемого размещения линейного объекта трубопроводного транспорта</b>				
53	2334285.75	361361.07		
			-	-
			265° 17' 265"	29.84
54	2334256.02	361358.62		
			318° 50' 318"	40.16
55	2334229.58	361388.85		
			18° 50' 18"	28.98
56	2334238.94	361416.27		
			12° 25' 12"	79.41
57	2334256.02	361493.82		
			95° 31' 95"	15.83
58	2334271.77	361492.3		
			18° 50' 18"	100.93
59	2334304.36	361587.82		
			20° 30' 20"	107.12
60	2334341.89	361688.15		
			78° 50' 78"	35.75
61	2334376.96	361695.07		
			18° 50' 18"	191.81
62	2334438.89	361876.61		
			29° 19' 29"	44.01
63	2334460.45	361914.99		
			24° 31' 24"	18.45
64	2334468.11	361931.77		
			316° 2' 316"	38.06
65	2334441.68	361959.17		
			23° 9' 23"	198.83
66	2334519.88	362141.98		
			89° 19' 89"	35.45
67	2334555.33	362142.4		
			29° 19' 29"	23.47
68	2334566.83	362162.87		
			329° 19' 329"	35.29
69	2334548.82	362193.22		
			24° 41' 24"	282.58
70	2334666.89	362449.96		
			294° 39' 294"	19.98
71	2334648.73	362458.29		
			24° 41' 24"	79.98
72	2334682.15	362530.96		
			90° 21' 90"	35.65
73	2334717.8	362530.74		
			24° 41' 24"	56.56
74	2334741.43	362582.12		
			81° 45' 81"	34.78
75	2334775.85	362587.11		

Проект планировки и проект межевания территории для размещения объекта:  
 Строительство установки МФН при скважине №13825 с ЦДНГ-7 НГДУ «Ленингорскнефть»  
 (на территории Альметьевского муниципального района Республики Татарстан)

№ п/п	X	Y	Дирекционный угол	Длина
			204° 42' 204"	10.4
76	2334771.5	362577.66		
			203° 34' 203"	17.98
77	2334764.31	362561.18		
			261° 45' 261"	6.6
78	2334757.78	362560.24		
			204° 41' 204"	59.0
79	2334733.13	362506.64		
			270° 21' 270"	35.65
80	2334697.48	362506.86		
			204° 41' 204"	40.48
81	2334680.57	362470.09		
			114° 39' 114"	19.98
82	2334698.72	362461.75		
			204° 41' 204"	294.01
83	2334575.88	362194.64		
			149° 19' 149"	36.55
84	2334594.54	362163.2		
			209° 19' 209"	51.19
85	2334569.47	362118.57		
			269° 19' 269"	33.67
86	2334535.8	362118.17		
			203° 9' 203"	167.28
87	2334470.01	361964.37		
			136° 2' 136"	38.48
88	2334496.72	361936.67		
			204° 31' 204"	35.79
89	2334481.86	361904.11		
			209° 19' 209"	42.82
90	2334460.9	361866.78		
			198° 50' 198"	203.47
91	2334395.2	361674.21		
			258° 50' 258"	36.22
92	2334359.67	361667.2		
			200° 30' 200"	93.38
93	2334326.96	361579.74		
			198° 50' 198"	119.56
94	2334288.36	361466.58		
			275° 31' 275"	13.54
95	2334274.88	361467.89		
			192° 25' 192"	59.48
96	2334262.09	361409.8		
			198° 50' 198"	16.46
97	2334256.77	361394.22		
			138° 50' 138"	44.03
53	2334285.75	361361.07		
			-	-
<b>зона планируемого размещения линейного объекта трубопроводного транспорта</b>				
98	2334095.07	360830.61		
			311° 55' 311"	6.89
99	2334089.94	360835.22		
			18° 50' 18"	201.88

№ п/п	X	Y	Дирекционный угол	Длина
100	2334155.12	361026.28		
			185° 54' 185"	38.33
101	2334151.17	360988.16		
			185° 55' 185"	17.14
102	2334149.4	360971.11		
			185° 55' 185"	14.05
103	2334147.95	360957.14		
			205° 18' 205"	68.41
104	2334118.7	360895.3		
			204° 58' 204"	24.27
105	2334108.45	360873.3		
			197° 24' 197"	44.74
98	2334095.07	360830.61	-	-

**4. Перечень координат характерных точек границ зон планируемого размещения линейных объектов, подлежащих переносу (переустройству) из зон планируемого размещения линейных объектов**

Зоны планируемого размещения линейных объектов, подлежащих переносу (переустройству) из зон планируемого размещения линейных объектов настоящим проектом не устанавливаются

**5. Предельные параметры разрешенного строительства, реконструкции объектов капитального строительства, входящих в состав линейных объектов в границах зон их планируемого размещения:**

*предельное количество этажей и (или) предельная высота объектов капитального строительства, входящих в состав линейных объектов, в границах каждой зоны планируемого размещения таких объектов:*

Правилами землепользования и застройки указанный параметр, в отношении территорий, в границах которых планируется размещение проектируемых объектов, не установлен. Установление параметра проектом планировки территории не предусматривается.

*максимальный процент застройки каждой зоны планируемого размещения объектов капитального строительства, входящих в состав линейных объектов:*

Правилами землепользования и застройки указанный параметр, в отношении территорий, в границах которых планируется размещение проектируемых объектов, не установлен. Установление параметра проектом планировки территории не предусматривается.

*минимальные отступы от границ земельных участков в целях определения мест допустимого размещения объектов капитального строительства, которые входят в состав*



*линейных объектов и за пределами которых запрещено строительство таких объектов, в границах каждой зоны планируемого размещения объектов капитального строительства, входящих в состав линейных объектов;*

Правилами землепользования и застройки указанный параметр, в отношении территорий, в границах которых планируется размещение проектируемых объектов, не установлен. Установление параметра проектом планировки территории не предусматривается.

*требования к архитектурным решениям объектов капитального строительства, входящих в состав линейных объектов, в границах каждой зоны планируемого размещения таких объектов, расположенной в границах территории исторического поселения федерального или регионального значения*

Правилами землепользования и застройки указанный параметр, в отношении территорий, в границах которых планируется размещение проектируемых объектов, не установлен. Установление параметра проектом планировки территории не предусматривается.

**6. Информация о необходимости осуществления мероприятий по защите сохраняемых объектов капитального строительства (здание, строение, сооружение, объекты, строительство которых не завершено), существующих и строящихся на момент подготовки проекта планировки территории, а также объектов капитального строительства, планируемых к строительству в соответствии с ранее утвержденной документацией по планировке территории, от возможного негативного воздействия в связи с размещением линейных объектов**

В границах территории, в отношении которой разрабатывается проект планировки, расположены подземные и надземные инженерные коммуникации, сооружения скважин нефтяного месторождения. Негативное воздействие планируемых в соответствии с настоящим проектом объектов на существующие объекты инженерной инфраструктуры возможно в период строительства планируемых объектов. В период их эксплуатации в штатном режиме негативное воздействие на существующие в границах территории проектирования объекты отсутствует.

На период строительства планируемых объектов необходимо осуществление следующих мероприятий:

Соблюдение требований СП 36.13330.2012 «Магистральные трубопроводы» при пересечении проектируемых трубопроводов с существующими подземными коммуникациями. При невозможности соблюдения вышеуказанного требования проектируемый трубопровод должен заключаться в защитный футляр с выводом концов на расстояние не менее 5 м в обе стороны от оси пересекаемой коммуникации, согласно ВСН 51-3-85, п.5.5.

Соблюдение требований СП 36.13330.2012 «Магистральные трубопроводы» при пересечении проектируемых трубопроводов с существующими надземными коммуникациями.

Объекты капитального строительства планируемые, строящиеся отсутствуют.

Необходимость осуществления мероприятий по защите объектов капитального строительства строящихся на момент подготовки проекта планировки территории, а также объектов капитального строительства, планируемых к строительству в соответствии с ранее утвержденной документацией по планировке территории, от возможного негативного воздействия в связи с размещением линейных объектов отсутствует.

#### **7. Информация о необходимости осуществления мероприятий по сохранению объектов культурного наследия от возможного негативного воздействия в связи с размещением линейных объектов**

Объекты культурного наследия в границах территории проектирования не представлены. Необходимость осуществления мероприятий по сохранению объектов культурного наследия от возможного негативного воздействия в связи с размещением линейных объектов отсутствует.

#### **8. Информация о необходимости осуществления мероприятий по охране окружающей среды**

Размещение проектируемого объекта «Строительство установки МФН при скважине №13825 с ЦДНГ-7 НГДУ «Ленингорскнефть»» и намечаемая в этой связи хозяйственная деятельность окажет определенное воздействие на окружающую среду.

Воздействие планируемых объектов на состояние природных ресурсов будет выражаться:

- в возможном загрязнении почв в процессе проведения работ по строительству;
- в механическом нарушении почвенного покрова при работе строительной техники;
- в нарушении растительного покрова при проведении работ по строительству;
- в загрязнении атмосферного воздуха в период строительства, связанном с выбросами транспортных средств, разгрузке строительных материалов, сварочных работах и т.п.;
- в образовании промышленных и бытовых отходов в период строительства.

Штатная эксплуатация проектируемого объекта не связана с негативным воздействием на состояние окружающей среды.

В целях предотвращения негативного воздействия на окружающую среду должны быть предусмотрены следующие решения и мероприятия по охране окружающей среды:

приведение и поддержание технического состояния строительных машин и механизмов и автотранспортных средств в соответствии с нормативными требованиями по выбросам вредных веществ;

- герметизация трубопроводов и технологического оборудования;
- устройство подъездных путей с учетом требований по предотвращению повреждения сельскохозяйственных угодий и древесно-кустарниковой растительности;
- оказание минимального ущерба естественной дренажной сети;
- ограничение площади участка строительства минимальными технологически

необходимыми размерами;

проведение рекультивации территории, складирование верхнего слоя почвы для дальнейшего его использования при рекультивации;

оснащение строительной площадки контейнерами для бытовых и строительных отходов, емкостями для сбора отработанных горюче-смазочных материалов;

при проведении демонтажа участков нефтепроводов - установка поддонов для предотвращения попадания остатков нефти на грунт;

планировка поверхности и восстановление рельефа после проведения строительных работ;

противоэрозийная организация территории строительства;

ограждение траншей и котлованов для предотвращения случайного попадания в них животных в период строительства;

автоматизированный контроль параметров работы проектируемых участков нефтепроводов.

при производстве работ недопущение:

захламления территории строительными материалами, отходами и мусором;

слив и утечки горюче-смазочных материалов в неустановленных местах;

проезда транспортных средств по произвольным, не установленным маршрутам.

## **9. Информация о необходимости осуществления мероприятий по защите территории от чрезвычайных ситуаций природного и техногенного характера, в том числе по обеспечению пожарной безопасности и гражданской обороне**

Район расположения проектируемых объектов не подвержен действиям опасных природных и техногенных процессов (оползни, селевые потоки, снежные лавины и т.п.), заболоченность отсутствует. Сейсмичность района, согласно карты В ОСР-97 СНиП II-7-81\* «Строительство в сейсмических районах» оценивается 6 баллами.

Защита от атмосферных перенапряжений и прямых ударов молний выполняется на основании требований РД 34.21.122-87. установкой стержневых отдельно стоящих молниеотводов.

В районе размещения проектируемых объектов потенциально опасных производственных объектов не имеется. Специальные мероприятия по защите проектируемых сооружений от опасных природных и техногенных процессов проектом не предусматриваются.

Проектируемые промышленные нефтепроводы являются потенциально опасными. Опасным веществом проектируемых объектов являются нефть и попутный нефтяной газ, поступающие со скважин разрабатываемого месторождения, которая способна возгораться от источника зажигания, и самостоятельно гореть после его удаления.

На основании указанного факта и в соответствии с Федеральным законом «О промышленной безопасности опасных производственных объектов» от 21.07.97 г. № 116-ФЗ и Приказом Федеральной службы по экологическому, технологическому и атомному надзору от 07.04.2011 г. № 168 «Об утверждении требований к ведению государственного реестра опасных

производственных объектов в части присвоения наименований опасным производственным объектам для целей регистрации в государственном реестре опасных производственных объектов», проектируемый объект является опасным производственным объектом.

Разлив нефти на проектируемом объекте может привести к возникновению чрезвычайной ситуации. На объекте нефть находится в жидком состоянии, под давлением и может иметь значительный выход в окружающую среду при потере герметичности трубопровода.

Для исключения разгерметизации проектируемого участка нефтепровода и разлива нефти при эксплуатации, техническом обслуживании и ремонте трубопровода проектной документацией на строительство объекта предусматриваются особые конструктивно-технологические решения:

- подземная прокладка нефтепровода;
- изоляционное покрытие труб - заводское двухслойное полимерное покрытие специального исполнения;
- сварной тип соединения труб и деталей трубопровода, обеспечивающий герметичность и высокую надежность трубопроводов;
- изоляция сварных стыков трубопровода термоусаживающимися манжетами;
- 100% -контроль сварных стыков трубопроводов методом неразрушающего контроля (радиографическим, ультразвуковым);
- контроль качества изоляции уложенного участка трубопровода;
- применение оборудования, материалов имеющих соответствующие сертификаты и разрешения на применение;

Организационные и организационно-технические мероприятия, направленные на предупреждение развития аварий и локализацию выбросов нефти, предусматривают:

- соблюдение норм технологического проектирования;
- автоматизированный контроль параметров работы нефтепровода и их аварийное отключение при снижении или повышении давления нефти в нефтепроводе менее или более установленных технологическими режимными картами;

периодические осмотры состояния трассы нефтепроводов, ежедневное наземное патрулирование, выполняемое обходчиками, и патрулирование на транспортных средствах патрульными подразделениями охраны с целью осмотра состояния охранной зоны нефтепровода и прилегающей к ней территории, выявления факторов, которые могут создать угрозу безопасности и надёжности эксплуатации нефтепровода: размыва, провисания, оголения, оползневых подвижек и принятием срочных мер по устранению выявленных нарушений.

- поддержание в постоянной готовности сил ликвидации аварий;
- создания и хранение аварийного комплекта средств ликвидации аварий;
- организация физической защиты объекта;
- комплекс организационных мероприятий, обеспечивающих связь с диспетчерскими службами соседних объектов.

Пожаробезопасность проектируемого объекта обеспечивается строгим соответствием проектных решений требованиям Федерального закона №123-ФЗ от 22.07.2008 «Технический регламент о требованиях пожарной безопасности», ППР № 390, и норм пожарной безопасности на объектах ПАО «Транснефть» и дочерних акционерных обществ.

При соблюдении правил технической эксплуатации, требований техники безопасности, а также требований взрывопожаробезопасности эксплуатация проектируемого объекта в безаварийном режиме безопасна.

При выполнении подключения проектируемых участков нефтепровода взрывопожаробезопасность обеспечивается применением взрывозащищенного оборудования и соблюдением мер пожаробезопасности:

перед началом основных работ в котловане (в месте врезки в существующий нефтепровод) пожарная автоцистерна устанавливается не ближе 30 м от места производства работ, разворачиваются пожарные рукава, производится опробование качества пены; не далее 3 м от края котлована выставляется пожарный пост;

проверка до начала работ и периодически в процессе работы отсутствия взрывоопасной концентрации нефтяных газов в зоне производства огневых работ; работы могут быть возобновлены только после выявления или устранения причин загазованности и восстановления нормальной воздушной среды не выше ПДК (300 мг/м<sup>3</sup>);

в местах приготовления, хранения и применения изоляционных материалов необходимо иметь комплект противопожарных средств (огнетушители, лопаты, ящик с сухим песком, технический войлок, багры и т.д.);

места производства газопламенных работ должны быть освобождены от сгораемых материалов в радиусе не менее 7 м, а от взрывоопасных материалов и установок (газовых баллонов) – 10 м;

применение взрывозащищенного оборудования и укомплектование общестроительной и специальной техники искрогасителями.

Настоящим проектом устанавливается охранная зона от проектируемых участков нефтепроводов в размере 25 м с каждой стороны. В охранной зоне запрещается разводить костры и складировать горюче-смазочные материалы. В пределах охранной зоны производится периодическая вырубка кустарника и другой растительности.

Стоянки машин и механизмов, площадки для оборудования, склады горюче-смазочных материалов должны быть размещаются за пределами охранной зоны нефтепровода.

На период строительства предусматривается ограждение места производства работ в радиусе 20 м от вскрытой траншеи, обозначение его предупредительными знаками.

Учитывая пожаропасность проектируемого объекта в целях предотвращения воздействия опасных факторов пожара, способных привести к распространению пожара на соседние объекты с соответствующими негативными последствиями, при проектировании, строительстве и реконструкции магистральных трубопроводов регламентируется расстояние от оси подземных и наземных (в насыпи) трубопроводов до населенных пунктов, отдельных промышленных и сельскохозяйственных предприятий, зданий и сооружений. Размещение

участков проектируемого нефтепровода осуществляется согласно требованиям п. 6.12.3 СП 4.13130.2013.

Расстояние от проектируемых участков трубопровода до населенных пунктов, промышленных и сельскохозяйственных объектов соответствует требованиям п. 7.14 СП 36.13330.2012 и п. 6.12.3 СП 4.13130.2013 и составляет не менее 75 м.

Климатические воздействия не представляют непосредственной опасности для жизни и здоровья производственного персонала, однако они могут нанести ущерб проектируемому объекту, поэтому в проекте предусмотрены технические решения, направленные на максимальное снижение негативных воздействий особо опасных особо опасных погодных явлений.

Конструктивные элементы запроектированы с учётом обеспечения их прочности, устойчивости, огнестойкости, морозостойкости и водонепроницаемости.

Учитывая подземное расположение проектируемого объекта, экстремальные ветровые нагрузки не окажут на него разрушительного воздействия. Поэтому принятия специальных мер, направленных на уменьшение опасного действия этого природного процесса, не требуется.

Защита подземных сооружений, узлов от коррозии, независимо от коррозионной активности грунта и района их прокладки, осуществлена комплексно: защитными покрытиями и средствами электрохимической защиты.

Согласно сведениям Главного управления МЧС России по Республике Татарстан и в соответствии с Постановлением Правительства РФ от 19.09.1998 г. № 1115 «О порядке отнесения организаций к категориям по гражданской обороне» и Приказом МЧС России от 11.09.2012 г. № 536 «Об утверждении показателей для отнесения организаций к категориям по гражданской обороне в зависимости от роли в экономике государства или влияния на безопасность населения» проектируемый объект (не отнесенный к категории по ГО) является не категоризованным.

Мероприятия по гражданской обороне проектом не предусматриваются.

Проектируемые воздушные линии электропередачи не являются потенциально опасными объектами.

В соответствии с постановлением Правительства Российской Федерации от 16.02.2008 г. № 87 (ред. От 22.04.2013 г.) «О составе разделов проектной документации и требованиях к их содержанию» и ст. 48.1 Градостроительного кодекса Российской Федерации от 29.12.2004 г. № 190-ФЗ (ред. 23.07.2013 г.) разработка подраздела «Перечень мероприятий по гражданской обороне, мероприятий по предупреждению чрезвычайных ситуаций природного и техногенного характера» в проектной документации на данный объект не требуется.

Соблюдение требований пожарной безопасности на стадии проектирования и строительства обеспечивается путем обеспечения соблюдения требований Постановления Правительства РФ № 390 от 25.04.2012 г. при производстве работ.

Строительный объект и производственные территории должны соответствовать общим требованиям пожарной безопасности, установленным ФЗ от 22 июля 2008 г. N 123-ФЗ «Технический регламент о требованиях пожарной безопасности».

Принятые проектные решения обеспечивают требуемый уровень пожарной безопасности проектируемого объекта:

объект проектирования расположен с соблюдением противопожарных расстояний до населенных пунктов, промышленных объектов, лесных массивов в соответствии с требованиями СП 36.13330.2012);

к проектируемому объекту обеспечен подъезд для пожарной техники в соответствии с требованиями Федерального Закона от 30.12.2009 г. №384-ФЗ;

Проектной документацией на строительство предусматривается система организационно-технических мероприятий, направленных на обеспечение пожарной безопасности проектируемого объекта на этапе его функционирования и эксплуатации.

Мероприятия по инженерной защите проектируемого объекта от чрезвычайных ситуаций природного характера, вызванных опасными природными процессами и явлениями:

Заземление и молниезащита воздушных линий электропередачи напряжением 10кВ предусмотрена в соответствии с требованиями гл. 2.5 ПУЭ 7 изд. по типовой серии 3.407-150. Сопротивление заземляющих устройств ВЛ-6кВ не должно превышать 10 Ом в любое время года.

Привод и конструкция разъединителей, устанавливаемых на концевых опорах, должны быть заземлены путем прокладки заземляющего проводника (сталь 5x40мм) на глубине не менее 0,5м и присоединения его к контурному заземлению КТП.

Для защиты людей от поражения электрическим током при повреждении изоляции предусматривается защитное зануление и защитное заземление. Защитное зануление выполняется с помощью нулевой жилы питающего кабеля, а защитное заземление – присоединением металлических нетоковедущих частей электрооборудования к контуру заземления.

Информация о расположенных в границах территории, в отношении которой разрабатывается проект планировки, существующих и планируемых источниках опасности возникновения чрезвычайных ситуаций техногенного и природного характера, информация о границах зон с особыми условиями использования территории, установленных в отношении объектов, являющихся источниками опасности возникновения чрезвычайных ситуаций техногенного характера, а также информация о границах зон с особыми условиями использования территории, определяющих территории, подверженные риску возникновения чрезвычайных ситуаций природного характера отображена на соответствующей схеме в составе раздела 3 проекта.

Приложение №2

УТВЕРЖДЕН

постановлением исполнительного комитета  
Альметьевского муниципального района от

«21» сентября 20 18 г. № 1454

## **ПРОЕКТ ПЛАНИРОВКИ И ПРОЕКТ МЕЖЕВАНИЯ ТЕРРИТОРИИ**

для размещения объекта:

Строительство ДНС МФН -3325с НГДУ «Лениногорскнефть»

### **ОСНОВНАЯ ЧАСТЬ ПРОЕКТА МЕЖЕВАНИЯ ТЕРРИТОРИИ.**

РАЗДЕЛ I

**ПРОЕКТ МЕЖЕВАНИЯ ТЕРРИТОРИИ. ГРАФИЧЕСКАЯ ЧАСТЬ**

2018 год



**ПРОЕКТ ПЛАНИРОВКИ И ПРОЕКТ МЕЖЕВАНИЯ ТЕРРИТОРИИ** д

для размещения объекта:

Строительство установки МФН при скважине №13825 с ЦДНГ-7 НГДУ  
«Ленингорскнефть»

(на территории Альметьевского муниципального района Республики Татарстан)

**ОСНОВНАЯ ЧАСТЬ ПРОЕКТА МЕЖЕВАНИЯ ТЕРРИТОРИИ.**

**РАЗДЕЛ 1**

**ПРОЕКТ МЕЖЕВАНИЯ ТЕРРИТОРИИ. ГРАФИЧЕСКАЯ ЧАСТЬ**





Директор ООО «Максима» \_\_\_\_\_



\_\_\_\_\_/Сосновский С.В./

СХЕМА СОВМЕЩЕНИЯ ФРАГМЕНТОВ

УСЛОВНЫЕ ОБОЗНАЧЕНИЯ

-  границы муниципальных районов
-  границы городских и сельских поселений
-  границы территории, в отношении которой осуществляется подготовка проекта
-  границы фрагментов территории



**РЕСПУБЛИКА  
ТАТАРСТАН**

Альметьевский  
муниципальный  
район

Кудашевское  
сельское  
поселение

Тайсугановское  
сельское  
поселение

Бугульминский  
муниципальный  
район

1

2

3

Заказчик: НГДУ "Ленингорскнефть"

Проект планировки и проект межевания территории для размещения объекта: "Строительство установки МФН при скважине №13825 с ЦДНГ-7 НГДУ «Ленингорскнефть»" (на территории Альметьевского муниципального района Республики Татарстан)

Схема совмещения фрагментов

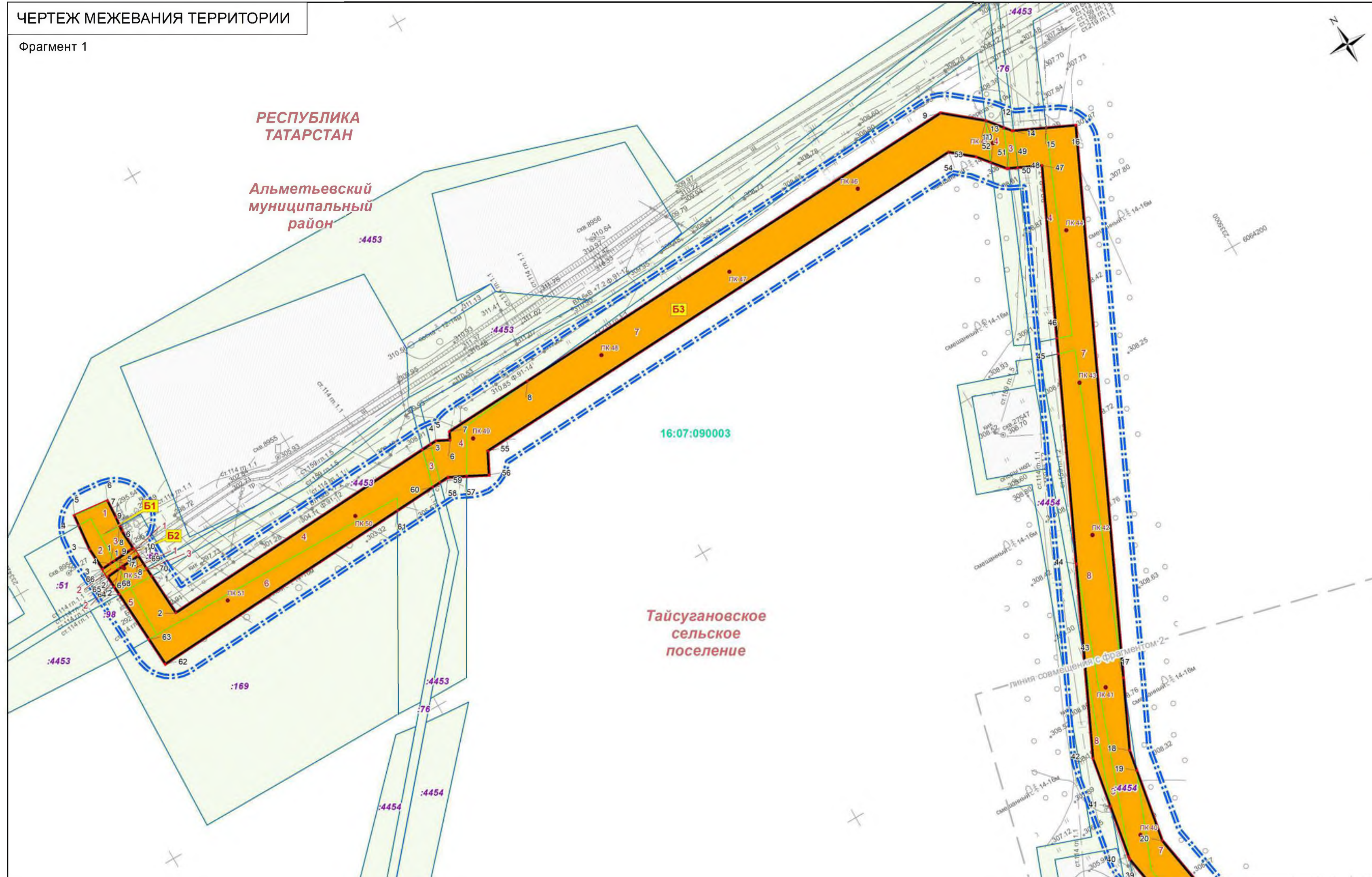
Стадия	Лист	Листов
ПМ	1	4

Раздел 1. Основная часть проекта межевания территории.  
Графическая часть











Масштаб 1:25000

ЧЕРТЕЖ МЕЖЕВАНИЯ ТЕРРИТОРИИ

Фрагмент 1



УСЛОВНЫЕ ОБОЗНАЧЕНИЯ

-  границы муниципальных районов
-  границы городских и сельских поселений
-  границы кадастровых кварталов
-  границы земельных участков в соответствии с Единым государственным реестром недвижимости
-  границы территории, в отношении которой осуществляется подготовка проекта межевания
-  устанавливаемые красные линии
-  границы образуемых земельных участков, предоставляемых в долгосрочное пользование
-  части образуемых земельных участков, предоставляемых в долгосрочное пользование
-  поворотные точки границ образуемых земельных участков, предоставляемых в долгосрочное пользование
-  границы земельных участков, которые или части которых предусматриваются к передаче в пользование (участующих в межевании)

1. Чертежи межевания территории разработаны в составе 3 листов. Листы 2 - 4 следует рассматривать совместно.
2. Существующие (ранее установленные) красные линии, подлежащие отмене красные линии в границах территории, в отношении которой осуществляется подготовка проекта межевания, отсутствуют.
3. Формирование земельных участков в краткосрочное пользование проектом не предусматривается.
4. Площади, виды разрешенного использования образуемых земельных участков, перечни координат поворотных точек их границ представлены в разделе 2 настоящего проекта.
5. Границы зон действия публичных сервитутов не отображены в связи с отсутствием сведений о зарегистрированных границах действия указанных обременений в Едином государственном реестре недвижимости.
6. Настоящим проектом не предусматривается образование земельных участков, которые в дальнейшем могут быть отнесены к территориям общего пользования.
7. Настоящим проектом не предусматривается образование земельных участков, предполагаемых к изъятию для государственных и муниципальных нужд.

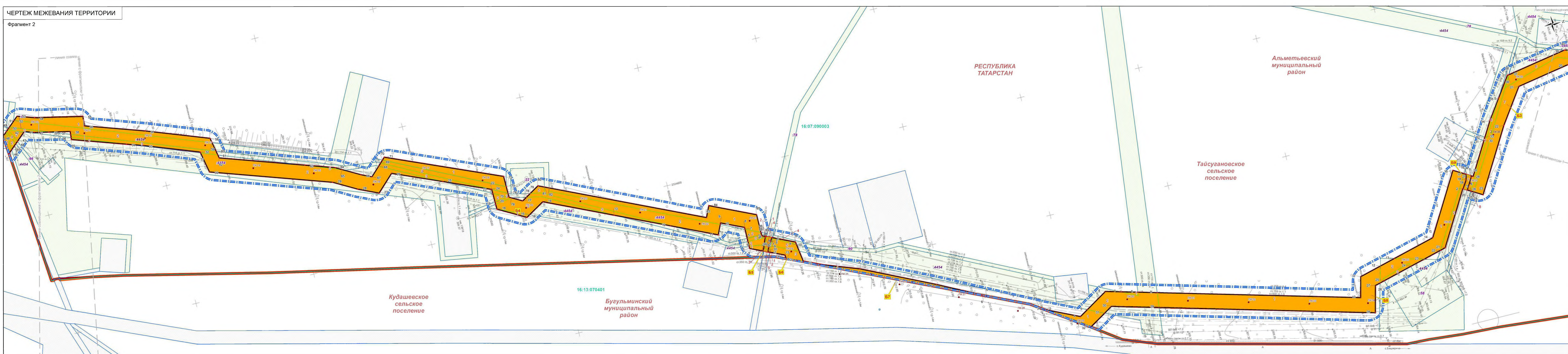
Заказчик: НГДУ "Ленингорскнефть"

Проект планировки и проект межевания территории для размещения объекта: "Строительство установки МФН при скважине №13825 с ЦДНГ-7 НГДУ «Ленингорскнефть»" (на территории Альметьевского муниципального района Республики Татарстан)

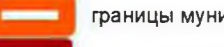
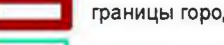
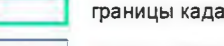
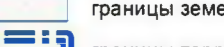
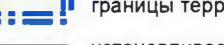
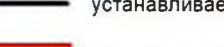
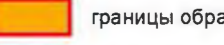

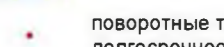
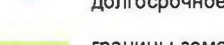
Чертеж межевания территории	Стадия	Лист	Листов
	ПМ	2	4

Раздел 1. Основная часть проекта межевания территории. Графическая часть

Масштаб 1 : 2000



**УСЛОВНЫЕ ОБОЗНАЧЕНИЯ**

-  границы муниципальных районов
-  границы городских и сельских поселений
-  границы кадастровых кварталов
-  границы земельных участков в соответствии с Единым государственным реестром недвижимости
-  границы территории, в отношении которой осуществляется подготовка проекта межевания
-  устанавливаемые красные линии
-  границы образуемых земельных участков, предоставляемых в долгосрочное пользование
-  части образуемых земельных участков, предоставляемых в долгосрочное пользование
-  поворотные точки границ образуемых земельных участков, предоставляемых в долгосрочное пользование
-  границы земельных участков, которые или части которых предусматриваются к передаче в пользование (участующих в межевании)

1. Чертежи межевания территории разработаны в составе 3 листов. Листы 2 - 4 следует рассматривать совместно.
2. Существующие (ранее установленные) красные линии, подлежащие отмене красные линии в границах территории, в отношении которой осуществляется подготовка проекта межевания, отсутствуют.
3. Формирование земельных участков в долгосрочное пользование проектом не предусматривается.
4. Площади, виды разрешенного использования образуемых земельных участков, перечни координат поворотных точек их границ представлены в разделе 2 настоящего проекта.
5. Границы зон действия публичных сервитутов не отображены в связи с отсутствием сведений о зарегистрированных границах действия указанных обременений в Едином государственном реестре недвижимости.
6. Настоящим проектом не предусматривается образование земельных участков, которые в дальнейшем могут быть отнесены к территории общего пользования.
7. Настоящим проектом не предусматривается образование земельных участков, предлагаемых к изъятию для государственных и муниципальных нужд.

Заказчик: НГДУ "Ленингорскнефть"

Проект планировки и проект межевания территории для размещения объекта "Строительство установки МОН при скважине №13825 с ЦДНГ-7 НГДУ "Ленингорскнефть" (на территории Альметьевского муниципального района Республики Татарстан)

Чертеж межевания территории	Стация	Лист	Листов
	ПМ	3	4

Раздел 1. Основная часть проекта межевания территории. Графическая часть

Масштаб 1 : 2000

# ЧЕРТЕЖ МЕЖЕВАНИЯ ТЕРРИТОРИИ

Фрагмент 3

**РЕСПУБЛИКА  
ТАТАРСТАН**

**Альметьевский  
муниципальный  
район**

**Тайсугановское  
сельское  
поселение**











16:07:090003

**Бугульминский  
муниципальный  
район**

**Кудашевское  
сельское  
поселение**

16:13:070401

## УСЛОВНЫЕ

-  границы муниципальных районов
-  границы городских и сельских поселений
-  границы кадастровых кварталов
-  границы земельных участков в соответствии с Единым государственным реестром недвижимости
-  границы территории, в отношении которой осуществляется подготовка проекта межевания
-  устанавливаемые красные линии
-  границы образуемых земельных участков, предоставляемых в долгосрочное пользование
-  части образуемых земельных участков, предоставляемых в долгосрочное пользование
-  поворотные точки границ образуемых земельных участков, предоставляемых в долгосрочное пользование
-  границы земельных участков, которые или части которых предусматриваются к передаче в пользование (участвующих в межевании)

1. Чертежи межевания территории разработаны в составе 3 листов. Листы 2 - 4 следует рассматривать совместно.
2. Существующие (ранее установленные) красные линии, подлежащие отмене красные линии в границах территории, в отношении которой осуществляется подготовка проекта межевания, отсутствуют.
3. Формирование земельных участков в краткосрочное пользование проектом не предусматривается.
4. Площади, виды разрешенного использования образуемых земельных участков, перечни координат поворотных точек их границ представлены в разделе 2 настоящего проекта.
5. Границы зон действия публичных сервитутов не отображены в связи с отсутствием сведений о зарегистрированных границах действия указанных обременений в Едином государственном реестре недвижимости.
6. Настоящим проектом не предусматривается образование земельных участков, которые в дальнейшем могут быть отнесены к территориям общего пользования.
7. Настоящим проектом не предусматривается образование земельных участков, предполагаемых к изъятию для государственных и муниципальных нужд.

Заказчик: НГДУ "Ленингорскнефть"

Проект планировки и проект межевания территории для размещения объекта: "Строительство установки МФН при скважине №13825 с ЦДНГ-7 НГДУ «Ленингорскнефть»" (на территории Альметьевского муниципального района Республики Татарстан)

Чертеж межевания территории

Стадия	Лист	Листов
ПМ	4	4

Раздел 1. Основная часть проекта межевания территории.  
Графическая часть

Масштаб 1 : 2000

Формат А3

## **ПРОЕКТ ПЛАНИРОВКИ И ПРОЕКТ МЕЖЕВАНИЯ ТЕРРИТОРИИ**

для размещения объекта:  
Строительство установки МФН при скважине №13825 с ЦДНГ-7 НГДУ «Ленингорскнефть»  
(на территории Альметьевского муниципального района Республики Татарстан)

### **ОСНОВНАЯ ЧАСТЬ ПРОЕКТА МЕЖЕВАНИЯ ТЕРРИТОРИИ.**

#### **РАЗДЕЛ 2**

#### **ПРОЕКТ МЕЖЕВАНИЯ ТЕРРИТОРИИ. ТЕКСТОВАЯ ЧАСТЬ**

Директор ООО «Максима» \_\_\_\_\_



/С.В. Сосновский/

## СОСТАВ ПРОЕКТА

Проект планировки и проект межевания территории для размещения объекта «Строительство установки МФН при скважине №13825 с ЦДНГ-7 НГДУ «Ленингорскнефть» (на территории Альметьевского муниципального района Республики Татарстан)» разработаны в составе:

### **ПРОЕКТ ПЛАНИРОВКИ ТЕРРИТОРИИ** **ОСНОВНАЯ ЧАСТЬ ПРОЕКТА ПЛАНИРОВКИ ТЕРРИТОРИИ**

#### **РАЗДЕЛ 1. ПРОЕКТ ПЛАНИРОВКИ ТЕРРИТОРИИ. ГРАФИЧЕСКАЯ ЧАСТЬ**

№ п/п	Наименование	Лист	Масштаб
1	Схема совмещения фрагментов	1	1:25000
2	Чертеж красных линий и границ зон планируемого размещения линейных объектов	2-4	1:2000

#### **РАЗДЕЛ 2. ПОЛОЖЕНИЕ О РАЗМЕЩЕНИИ ЛИНЕЙНЫХ ОБЪЕКТОВ**

### **МАТЕРИАЛЫ ПО ОБОСНОВАНИЮ ПРОЕКТА ПЛАНИРОВКИ ТЕРРИТОРИИ**

#### **РАЗДЕЛ 3. МАТЕРИАЛЫ ПО ОБОСНОВАНИЮ ПРОЕКТА ПЛАНИРОВКИ ТЕРРИТОРИИ. ГРАФИЧЕСКАЯ ЧАСТЬ**

№ п/п	Наименование	Лист	Масштаб
1	Схема совмещения фрагментов	1	1:25000
2	Схема расположения элементов планировочной структуры	2	1:25000
3	Схема использования территории в период подготовки проекта планировки территории	3-5	1:2000
4	Схема конструктивных и планировочных элементов	6-8	1:2000
5	Схема границ зон с особыми условиями использования территорий	9-11	1:2000
6	Схема границ территорий, подверженных риску возникновения чрезвычайных ситуаций природного и техногенного характера	12-14	1:2000

#### **РАЗДЕЛ 4. МАТЕРИАЛЫ ПО ОБОСНОВАНИЮ ПРОЕКТА ПЛАНИРОВКИ ТЕРРИТОРИИ. ПОЯСНИТЕЛЬНАЯ ЗАПИСКА**

### **ПРОЕКТ МЕЖЕВАНИЯ ТЕРРИТОРИИ** **ОСНОВНАЯ ЧАСТЬ ПРОЕКТА МЕЖЕВАНИЯ ТЕРРИТОРИИ**

#### **РАЗДЕЛ 1. ПРОЕКТ МЕЖЕВАНИЯ ТЕРРИТОРИИ. ГРАФИЧЕСКАЯ ЧАСТЬ**

№ п/п	Наименование	Лист	Масштаб
1	Схема совмещения фрагментов	1	1:25000
2	Чертежи межевания территории	2-7	1:2000

## **РАЗДЕЛ 2. ПРОЕКТ МЕЖЕВАНИЯ ТЕРРИТОРИИ. ТЕКСТОВАЯ ЧАСТЬ**

### **МАТЕРИАЛЫ ПО ОБОСНОВАНИЮ ПРОЕКТА МЕЖЕВАНИЯ ТЕРРИТОРИИ**

## **РАЗДЕЛ 3. МАТЕРИАЛЫ ПО ОБОСНОВАНИЮ ПРОЕКТА МЕЖЕВАНИЯ ТЕРРИТОРИИ. ГРАФИЧЕСКАЯ ЧАСТЬ**

№ п/п	Наименование	Лист	Масштаб
1	Схема совмещения фрагментов	1	1:25000
2	Чертеж границ зон с особыми условиями использования территорий и существующих земельных участков	2-4	1:2000

Разработка Чертежа границ зон планируемого размещения линейных объектов, подлежащих переносу (переустройству) из зон планируемого размещения линейных объектов проекта планировки территории настоящим проектом не предусматривается ввиду отсутствия объектов подлежащих переносу.

Разработка схемы организации улично-дорожной сети и движения транспорта, схемы вертикальной планировки территории, инженерной подготовки и инженерной защиты территории настоящим проектом не предусматривается согласно п.21 и п.22 Постановления Правительства РФ от 12 мая 2017 г. № 564 “Об утверждении Положения о составе и содержании проектов планировки территории, предусматривающих размещение одного или нескольких линейных объектов”.

Разработка схемы границ территорий объектов культурного наследия настоящим проектом не предусматривается согласно п.23 Постановление Правительства РФ от 12 мая 2017 г. № 564 “Об утверждении Положения о составе и содержании проектов планировки территории, предусматривающих размещение одного или нескольких линейных объектов”.



## СОДЕРЖАНИЕ РАЗДЕЛА

1. Характеристика территории, на которой осуществляется межевание	6
2. Предложения по установлению сервитутов на период строительства и период эксплуатации в пределах территории проектирования	6
3. Обоснование принятых в проекте решений по формируемым земельным участкам (частям земельных участков)	6
4. Техничко-экономические показатели проекта межевания территории	8
5. Ведомости координат	17

## **1. Характеристика территории, на которой осуществляется межевание**

Территория, в отношении которой разрабатывается проект межевания территории, расположена в юго-восточной части Республики Татарстан, в границах Альметьевского муниципального района. Проектируемые объекты размещаются в границах Тайсугановского сельского поселения.

Территория, подлежащая межеванию, расположена в пределах одного кадастрового района 16:07 и кадастрового квартала 16:07:090003.

В границах территории проектирования расположены земельные участки, относящиеся к следующим категориям земель:

земли промышленности, энергетики, транспорта, связи, радиовещания, телевидения, информатики, земли для обеспечения космической деятельности и иного специального назначения;

земли лесного фонда.

## **2. Предложения по установлению сервитутов на период строительства и период эксплуатации в пределах территории проектирования**

Согласно сведениям государственного кадастра недвижимости в пределах проектируемой территории зоны действия публичных сервитутов отсутствуют.

Настоящим проектом установление сервитутов не предусматривается.

## **3. Обоснование принятых в проекте решений по формируемым земельным участкам (частям земельных участков)**

Проектом межевания решались следующие задачи:

формирование земельных участков, предоставляемых в долгосрочное пользование на период строительства и эксплуатации объекта;

координирование объектов землепользования.

Для решения поставленных задач проектом межевания предлагается следующее:

1. Формирование земельных участков, предоставляемых в долгосрочное пользование для размещения полосы отвода для строительства и эксплуатации линейных объектов на землях лесного фонда (нефтепроводов).

Границы полосы отвода формируются по границам установленной проектом планировки территории зоны размещения объектов, с учетом красных линий.

Для размещения проектируемых промысловых трубопроводов границы зон размещения определены исходя из требований СН 459-74 «Нормы отвода земель для нефтяных и газовых скважин» по границам планируемой полосы отвода для прокладки проектируемых трубо-

проводов. Ширина полосы отвода для нефтепроводов в том числе для переустройства существующих газопроводов и нефтепроводов диаметром до 150 мм принята равной 24 метрам.

Планируемая категория земель для формируемых участков – «Земли промышленности, энергетики, транспорта, связи, радиовещания, телевидения, информатики, земли для обеспечения космической деятельности, земли обороны, безопасности и земли иного специального назначения».

Общая площадь формируемых земельных участков для предоставления в долгосрочное пользование для размещения площадок кустов скважин – 94361,12 кв.м (9,44 га).

Для формируемых земельных участков, предоставляемых в долгосрочное пользование, в проекте принято обозначение вида «Бх», для их частей – обозначение вида «х».

#### *Перечень образуемых земельных участков*

<b>Условный номер образуемого земельного участка</b>	<b>Назначение</b>	<b>Площадь образуемого земельного участка, кв.м.</b>
Б1	для размещения нефтепровода	894,89
Б2	для размещения нефтепровода	144,64
Б3	для размещения нефтепровода	36090,10
Б4	для размещения нефтепровода	33871,50
Б5	для размещения нефтепровода	214,22
Б6	для размещения нефтепровода	1317,05
Б7	для размещения нефтепровода	940,16
Б8	для размещения нефтепровода	18995,20
Б9	для размещения нефтепровода	165,93
Б10	для размещения нефтепровода	1727,43

Сведения о кадастровых номерах земельных участков, участвующих в межевании, их правовых характеристиках и площадях; сведения об образуемых земельных участках, в том числе сведения о частях образуемых земельных участках их площади и планируемый вид разрешенного использования; представлены в пункте 4 «Технико-экономические показатели проекта межевания территории» настоящего раздела.

Координаты поворотных точек границ образуемых земельных участков приведены в пункте 5 «Ведомости координат» настоящего раздела.

Координирование объектов землепользования выполнено картометрическим методом в местной системе координат МСК-16.

#### 4. Техничко-экономические показатели проекта межевания территории

Условный номер образуемого земельного участка	Назначение	Планируемый вид разрешенного использования	Планируемая категория земель**	Условный номер части образуемого земельного участка	Площадь части образуемого земельного участка//площадь существующего земельного участка (части земельного участка) который предусматривается для передачи в пользование, кв.м.	Кадастровый номер существующего земельного участка (кадастрового квартала), который (часть которого) предусматривается для передачи в пользование	Кадастровый номер единого землепользования	Местоположение существующего земельного участка**	Категория земель существующего земельного участка	Вид разрешенного использования существующего земельного участка	Площадь земельного участка, кв.м.	Кадастровая стоимость существующего земельного участка, руб.	Форма собственности существующего земельного участка
Б1	для размещения нефтепровода	Трубопроводный транспорт (код 7.5)	Земли промышленности	1	331.8	16:07:000000:4453		Республика Татарстан, Альметьевский муниципальный район, ГБУ "Альметьевское лесничество", Кама-Исмагиловское участковое лесничество, квартал 92,93,94,95,96,97	Земли лесного фонда	строительства, реконструкции, эксплуатации линий электропередачи, линий связи трубопроводов и других линейных объектов	657445	568689.93	Собственность публично-правовых образований
				2	313.2	16:07:090003:51		Республика Татарстан, Альметьевский муниципальный район, лесхоз Альметьевский, Кама-Исмагиловское лесничество	Земли промышленности, энергетики, транспорта, связи, радиовещания, телевидения, информатики, земли для обеспечения космической деятельности, земли обороны, безопасности и земли иного специального назначения	площадка скважины 8954	2310	528122.91	Частная собственность
				3	249.8	16:07:090003:69		Республика Татарстан, Альметьевский муниципальный район, лесхоз Альметьевский, Кама-	Земли промышленности, энергетики, транспорта, связи, радиовещания,	ГЗУ 6с	980	223983.91	Частная собственность

Проект планировки и проект межевания территории для размещения объекта:  
 Строительство установки МФН при скважине №13825 с ЦДНГ-7 НГДУ «Ленингорскнефть»  
 (на территории Альметьевского муниципального района Республики Татарстан)

								Исмагиловское лесничество	телевидения, информатики, земли для обеспечения космической деятельности, земли обороны, безопасности и земли иного специального назначения				
Б2	для размещения нефтепровода	Трубопроводный транспорт (код 7.5)	Земли промышленности	1	89.4	16:07:090003:69		Республика Татарстан, Альметьевский муниципальный район, лесхоз Альметьевский, Кама-Исмагиловское лесничество	Земли промышленности, энергетики, транспорта, связи, радиовещания, телевидения, информатики, земли для обеспечения космической деятельности, земли обороны, безопасности и земли иного специального назначения	ГЗУ 6с	980	223983.91	Частная собственность
				2	55.1	16:07:090003:51		Республика Татарстан, Альметьевский муниципальный район, лесхоз Альметьевский, Кама-Исмагиловское лесничество	Земли промышленности, энергетики, транспорта, связи, радиовещания, телевидения, информатики, земли для обеспечения космической деятельности, земли обороны, безопасности и земли иного специального назначения	площадка скважины 8954	2310	528122.91	Частная собственность
Б3	для размещения нефтепровода	Трубопроводный транспорт (код 7.5)	Земли промышленности	1	140.3	16:07:090003:69		Республика Татарстан, Альметьевский муниципальный район, лесхоз Альметьевский, Кама-	Земли промышленности, энергетики, транспорта, связи, радиовещания,	ГЗУ 6с	980	223983.91	Частная собственность

Проект планировки и проект межевания территории для размещения объекта:  
 Строительство установки МФН при скважине №13825 с ЦДНГ-7 НГДУ «Ленингорскнефть»  
 (на территории Альметьевского муниципального района Республики Татарстан)

					Исмагиловское лесничество	телевидения, информатики, земли для обеспечения космической деятельности, земли обороны, безопасности и земли иного специального назначения					
			2	70.0	16:07:090003:51	Республика Татарстан, Альметьевский муниципальный район, лесхоз Альметьевский, Кама-Исмагиловское лесничество	Земли промышленности, энергетики, транспорта, связи, радиовещания, телевидения, информатики, земли для обеспечения космической деятельности, земли обороны, безопасности и земли иного специального назначения	площадка скважины 8954	2310	528122.91	Частная собственность
			3	2372.6	16:07:090003:76	Республика Татарстан, Альметьевский муниципальный район, лесхоз Альметьевский, Кама-Исмагиловское лесничество	Земли промышленности, энергетики, транспорта, связи, радиовещания, телевидения, информатики, земли для обеспечения космической деятельности, земли обороны, безопасности и земли иного специального назначения	Дорога от асф. до ГЗУ25, ГЗУ6с, КНС90, скв 9105	43193	9873476.44	Частная собственность
			4	5531.0	16:07:000000:4453	Республика Татарстан, Альметьевский муниципальный район, ГБУ "Альметьевское лесничес-	Земли лесного фонда	строительства, реконструкции, эксплуатации линий электропередачи, линий	657445	568689.93	Собственность публично-правовых образований

Проект планировки и проект межевания территории для размещения объекта:  
 Строительство установки МФН при скважине №13825 с ЦДНГ-7 НГДУ «Ленингорскнефть»  
 (на территории Альметьевского муниципального района Республики Татарстан)

								ство", Кама-Исмагиловское участковое лесничество, квартал 92,93,94,95,96,97		связи трубопроводов и других линейных объектов			
				5	246.4	16:07:090003:98		Республика Татарстан, Альметьевский муниципальный район, лесхоз Альметьевский, Кама-Исмагиловское лесничество	Земли промышленности, энергетики, транспорта, связи, радиовещания, телевидения, информатики, земли для обеспечения космической деятельности, земли обороны, безопасности и земли иного специального назначения	БГ-3(90)	1050	240026.36	Частная собственность
				6	2435.3	16:07:090003:169		Республика Татарстан, р-н Альметьевский, лесхоз Альметьевский, Кама-Исмагиловское лесничество	Земли лесного фонда	Под обустройство объектов Абдрахмановской площади Ромашкинского нефтяного месторождения	22000	19030	-
				7	18228.4	16:07:090003	-	-	-	-	-	-	-
				8	7065.9	16:07:000000:4454		Республика Татарстан, Альметьевский муниципальный район, Тайсугановское сельское поселение, ГБУ "Альметьевское лесничество", Кама-Исмагиловское участковое лесничество, квартал 102,103,114,115,118,119	Земли лесного фонда	строительства, реконструкции, эксплуатации линий электропередачи, линий связи, дорог, трубопроводов и других линейных объектов	589877	510243.61	Собственность публично-правовых образований
Б4	для размещения нефтепровода	Трубопроводный транспорт (код 7.5)	Земли промышленности	1	8994.4	16:07:090003	-	-	-	-	-	-	-
				2	20704.8	16:07:000000:4454		Республика Татарстан, Альметьевский муниципальный район, Тайсугановское сельское посе-	Земли лесного фонда	строительства, реконструкции, эксплуатации линий электропередачи, линий	589877	510243.61	Собственность публично-правовых образований

Проект планировки и проект межевания территории для размещения объекта:  
 Строительство установки МФН при скважине №13825 с ЦДНГ-7 НГДУ «Лениногорскнефть»  
 (на территории Альметьевского муниципального района Республики Татарстан)

							ление, ГБУ "Альметьевское лесничество", Кама-Исмагиловское участковое лесничество, квартал 102,103,114,115,118, 119		связи, дорог, трубопроводов и других линейных объектов			
			3	3870.3	16:07:090003:88		Республика Татарстан, Альметьевский муниципальный район, лесхоз Альметьевский, Кама-Исмагиловское лесничество	Земли промышленности, энергетики, транспорта, связи, радиовещания, телевидения, информатики, земли для обеспечения космической деятельности, земли обороны, безопасности и земли иного специального назначения	Дорога асф. – скв 9177-9179-9180	7692	1794359.37	Частная собственность
			4	111.3	16:07:090003:96		Республика Татарстан, Альметьевский муниципальный район, лесхоз Альметьевский, Кама-Исмагиловское лесничество	Земли промышленности, энергетики, транспорта, связи, радиовещания, телевидения, информатики, земли для обеспечения космической деятельности, земли обороны, безопасности и земли иного специального назначения	Дорога асф. – ГЗУ 22	3804	894851.74	Частная собственность
			5	190.5	16:07:090003:22		Республика Татарстан, Альметьевский муниципальный район, лесхоз Альметьевский, Кама-Исмагиловское лесничество	Земли промышленности, энергетики, транспорта, связи, радиовещания, телевидения, информатики, земли для обес-	площадка скважины 13823	2306	537160.33	Частная собственность



Проект планировки и проект межевания территории для размещения объекта:  
 Строительство установки МФН при скважине №13825 с ЦДНГ-7 НГДУ «Ленингорскнефть»  
 (на территории Альметьевского муниципального района Республики Татарстан)

									печения космической деятельности, земли обороны, безопасности и земли иного специального назначения						
Б5	для размещения нефтепровода	Трубопроводный транспорт (код 7.5)	Земли промышленности	1	2.4	16:07:090003:88		Республика Татарстан, Альметьевский муниципальный район, лесхоз Альметьевский, Кама-Исмагиловское лесничество	Земли промышленности, энергетики, транспорта, связи, радиовещания, телевидения, информатики, земли для обеспечения космической деятельности, земли обороны, безопасности и земли иного специального назначения	Дорога асф. –скв 9177-9179-9180	7692	1794359.37	Частная собственность		
				2	18.3	16:07:000000:4454		Республика Татарстан, Альметьевский муниципальный район, Тайсугановское сельское поселение, ГБУ "Альметьевское лесничество", Кама-Исмагиловское участковое лесничество, квартал 102,103,114,115,118, 119	Земли лесного фонда	строительства, реконструкции, эксплуатации линий электропередачи, линий связи, дорог, трубопроводов и других линейных объектов		589877	510243.61	Собственность публично-правовых образований	
				3	6.8	16:07:090003	-	-	-	-	-	-	-	-	-
				4	156.3	16:07:090003:78		Республика Татарстан, Альметьевский муниципальный район, лесхоз Альметьевский, Кама-Исмагиловское лесничество	Земли промышленности, энергетики, транспорта, связи, радиовещания, телевидения, информатики, земли для обеспечения космической деятель-	Асфальтовая дорога от границы до ГЗУ25, ГЗУ70	10135	2359085.45	Частная собственность		

Проект планировки и проект межевания территории для размещения объекта:  
 Строительство установки МФН при скважине №13825 с ЦДНГ-7 НГДУ «Ленингорскнефть»  
 (на территории Альметьевского муниципального района Республики Татарстан)

									ности, земли обороны, безопасности и земли иного специального назначения				
				5	30.2	16:13:070401:39		Республика Татарстан, Бугульминский муниципальный район, с/п Кудашевское, мкр Альметьевский лесхоз	Земли промышленности, энергетики, транспорта, связи, радиовещания, телевидения, информатики, земли для обеспечения космической деятельности, земли обороны, безопасности и земли иного специального назначения	Не определено	1342	313598.56	-
Б6	для размещения нефтепровода	Трубопроводный транспорт (код 7.5)	Земли промышленности	1	47.7	16:07:090003:78		Республика Татарстан, Альметьевский муниципальный район, лесхоз Альметьевский, Кама-Исмагиловское лесничество	Земли промышленности, энергетики, транспорта, связи, радиовещания, телевидения, информатики, земли для обеспечения космической деятельности, земли обороны, безопасности и земли иного специального назначения	Асфальтовая дорога от границы до ГЗУ25, ГЗУ70	10135	2359085.45	Частная собственность
				2	5.8	16:13:070401:39		Республика Татарстан, Бугульминский муниципальный район, с/п Кудашевское, мкр Альметьевский лесхоз	Земли промышленности, энергетики, транспорта, связи, радиовещания, телевидения, информатики, земли для обеспечения космической деятель-	Не определено	1342	313598.56	-

Проект планировки и проект межевания территории для размещения объекта:  
 Строительство установки МФН при скважине №13825 с ЦДНГ-7 НГДУ «Лениногорскнефть»  
 (на территории Альметьевского муниципального района Республики Татарстан)

									ности, земли обороны, безопасности и земли иного специального назначения				
				3	700.1	16:07:090003	-	-	-	-	-	-	-
				4	90.0	16:07:090003:90		Республика Татарстан, Альметьевский муниципальный район, лесхоз Альметьевский, Кама-Исмагиловское лесничество	Земли промышленности, энергетики, транспорта, связи, радиовещания, телевидения, информатики, земли для обеспечения космической деятельности, земли обороны, безопасности и земли иного специального назначения	Дорога от асф. до скв 24148, 9176	2685	628226.94	Частная собственность
				5	473.2	16:07:000000:4454		Республика Татарстан, Альметьевский муниципальный район, Тайсугановское сельское поселение, ГБУ "Альметьевское лесничество", Кама-Исмагиловское участковое лесничество, квартал 102,103,114,115,118, 119	Земли лесного фонда	строительства, реконструкции, эксплуатации линий электропередачи, линий связи, дорог, трубопроводов и других линейных объектов	589877	510243.61	Собственность публично-правовых образований
Б7	для размещения нефтепровода	Трубопроводный транспорт (код 7.5)	Земли промышленности	1	940.1	16:07:090003	-	-	-	-	-	-	-
Б8	для размещения нефтепровода	Трубопроводный транспорт (код 7.5)	Земли промышленности	1	14410.5	16:07:090003	-	-	-	-	-	-	-
				2	4347.2	16:07:000000:4454		Республика Татарстан, Альметьевский муниципальный район, Тайсугановское сельское поселение, ГБУ "Альметьевское лесничество"	Земли лесного фонда	строительства, реконструкции, эксплуатации линий электропередачи, линий связи, дорог, трубопроводов	589877	510243.61	Собственность публично-правовых образований

Проект планировки и проект межевания территории для размещения объекта:  
Строительство установки МФН при скважине №13825 с ЦДНГ-7 НГДУ «Ленингорскнефть»  
(на территории Альметьевского муниципального района Республики Татарстан)

								ство", Кама-Исмагиловское участковое лесничество, квартал 102,103,114,115,118, 119		и других линейных объектов			
				3	237.1	16:07:090003:58		Республика Татарстан, Альметьевский муниципальный район, лесхоз Альметьевский, Кама-Исмагиловское лесничество	Земли промышленности, энергетики, транспорта, связи, радиовещания, телевидения, информатики, земли для обеспечения космической деятельности, земли обороны, безопасности и земли иного специального назначения	площадка скважин 17345,9175,17268	6932	1633294.64	Частная собственность
Б9	для размещения нефтепровода	Трубопроводный транспорт (код 7.5)	Земли промышленности	1	165.9	16:07:000000:4454		Республика Татарстан, Альметьевский муниципальный район, Тайсугановское сельское поселение, ГБУ "Альметьевское лесничество", Кама-Исмагиловское участковое лесничество, квартал 102,103,114,115,118, 119	Земли лесного фонда	строительства, реконструкции, эксплуатации линий электропередачи, линий связи, дорог, трубопроводов и других линейных объектов	589877	510243.61	Собственность публично-правовых образований
Б10	для размещения нефтепровода	Трубопроводный транспорт (код 7.5)	Земли промышленности	1	1727.1	16:07:090003	-	-	-	-	-	-	-
				2	0.0	16:07:090003	-	-	-	-	-	-	-

\* Установлен в соответствии с Классификатором, утвержденным Приказ Минэкономразвития России от 01.09.2014 № 540 «Об утверждении классификатора видов разрешенного использования земельных участков»

\*\* Условные обозначения:

Земли промышленности - земли промышленности, энергетики, транспорта, связи, радиовещания, телевидения, информатики, земли для обеспечения космической деятельности, земли обороны, безопасности и земли иного специального назначения

## 5. Ведомости координат

### Ведомость координат поворотных точек границ образуемых земельных участков

№ п/п	X	Y	Дирекционный угол	Длина
Б1				
1	2334260.57	364387.42	-	-
			265° 36' 265"	6.0
2	2334254.59	364386.96		
			356° 32' 356"	15.43
3	2334253.66	364402.36		
			5° 49' 5"	17.15
4	2334255.4	364419.42		
			5° 47' 5"	6.94
5	2334256.1	364426.32		
			95° 49' 95"	23.48
6	2334279.46	364423.94		
			183° 20' 183"	12.01
7	2334278.76	364411.95		
			185° 49' 185"	6.2
8	2334278.13	364405.78		
			185° 49' 185"	3.94
9	2334277.73	364401.86		
			176° 32' 176"	13.23
10	2334278.53	364388.65		
			266° 19' 266"	2.02
11	2334276.51	364388.52		
			266° 3' 266"	12.67
12	2334263.87	364387.65		
			266° 0' 266"	3.31
1	2334260.57	364387.42		
			-	-
Б10				
1	2334108.45	360873.3		
			197° 24' 197"	44.74
2	2334095.07	360830.61		
			311° 56' 311"	6.9
3	2334089.94	360835.22		
			18° 50' 18"	201.83
4	2334155.11	361026.24		
			8° 5' 8"	0.0
5	2334155.11	361026.24		
			2° 56' 2"	0.01
6	2334155.11	361026.25		
			18° 26' 18"	0.03
7	2334155.12	361026.28		
			185° 54' 185"	38.32
8	2334151.17	360988.16		
			185° 55' 185"	17.14
9	2334149.4	360971.11		
			185° 55' 185"	14.05
10	2334147.95	360957.14		
			205° 18' 205"	68.41

Проект планировки и проект межевания территории для размещения объекта:  
 Строительство установок МФН при скважине №13825 с ЦДНГ-7 НГДУ «Ленингорскнефть»  
 (на территории Альметьевского муниципального района Республики Татарстан)

№ п/п	X	Y	Дирекционный угол	Длина
11	2334118.7	360895.3		
			204° 58' 204"	24.27
1	2334108.45	360873.3	-	-
<b>Б2</b>				
1	2334263.78	364381.58	-	-
			265° 23' 265"	8.85
2	2334254.96	364380.87		
			356° 31' 356"	6.1
3	2334254.59	364386.96		
			85° 36' 85"	6.0
4	2334260.57	364387.42		
			86° 0' 86"	3.31
5	2334263.87	364387.65		
			86° 3' 86"	12.67
6	2334276.51	364388.52		
			86° 19' 86"	2.02
7	2334278.53	364388.65		
			176° 31' 176"	5.94
8	2334278.89	364382.72		
			265° 43' 265"	12.88
9	2334266.05	364381.76		
			265° 27' 265"	2.28
1	2334263.78	364381.58	-	-
<b>Б3</b>				
1	2334279.84	364366.97	-	-
			176° 33' 176"	28.79
2	2334281.57	364338.23		
			86° 32' 86"	193.57
3	2334474.79	364349.89		
			86° 33' 86"	6.16
4	2334480.94	364350.26		
			86° 32' 86"	4.31
5	2334485.24	364350.52		
			116° 51' 116"	9.41
6	2334493.63	364346.27		
			26° 50' 26"	5.56
7	2334496.14	364351.23		
			87° 2' 87"	60.73
8	2334556.79	364354.37		
			87° 1' 87"	321.87
9	2334878.23	364371.04		
			129° 32' 129"	30.05
10	2334901.4	364351.91		
			129° 48' 129"	0.08
11	2334901.46	364351.86		
			141° 7' 141"	12.67
12	2334909.41	364342.0		
			141° 4' 141"	5.75
13	2334913.02	364337.53		

Проект планировки и проект межевания территории для размещения объекта:  
 Строительство установок МФН при скважине №13825 с ЦДНГ-7 НГДУ «Ленингорскнефть»  
 (на территории Альметьевского муниципального района Республики Татарстан)

№ п/п	X	Y	Дирекционный угол	Длина
14	2334913.86	364337.14	114° 54' 114"	0.93
15	2334933.34	364328.01	115° 6' 115"	21.51
16	2334950.86	364319.8	115° 6' 115"	19.35
17	2334797.2	363991.62	205° 5' 205"	362.37
18	2334776.96	363948.39	205° 5' 205"	47.73
19	2334774.52	363934.56	190° 0' 190"	14.04
20	2334766.07	363886.64	190° 0' 190"	48.66
21	2334781.15	363800.12	170° 6' 170"	87.82
22	2334837.54	363760.48	125° 6' 125"	68.93
23	2334940.02	363699.71	120° 40' 120"	119.14
24	2334932.02	363686.19	210° 36' 210"	15.71
25	2334929.42	363681.79	210° 34' 210"	5.11
26	2334926.16	363676.29	210° 39' 210"	6.39
27	2334907.74	363687.34	300° 57' 300"	21.48
28	2334905.09	363687.82	280° 16' 280"	2.69
29	2334907.15	363691.3	30° 37' 30"	4.04
30	2334854.26	363722.66	300° 39' 300"	61.49
31	2334854.25	363722.67	315° 0' 315"	0.01
32	2334849.09	363725.73	300° 40' 300"	6.0
33	2334849.08	363725.73	270° 0' 270"	0.01
34	2334824.5	363740.31	300° 40' 300"	28.58
35	2334792.01	363763.15	305° 6' 305"	39.71
36	2334759.21	363786.21	305° 6' 305"	40.09
37	2334758.78	363788.66	350° 2' 350"	2.49
38	2334758.74	363788.93	351° 34' 351"	0.27
			350° 6' 350"	99.21

Проект планировки и проект межевания территории для размещения объекта:  
 Строительство установки МФН при скважине №13825 с ЦДНГ-7 НГДУ «Ленингорскнефть»  
 (на территории Альметьевского муниципального района Республики Татарстан)

№ п/п	X	Y	Дирекционный угол	Длина
39	2334741.7	363886.67		
			10° 0' 10"	1.55
40	2334741.97	363888.2		
			10° 0' 10"	35.05
41	2334748.06	363922.72		
			10° 0' 10"	33.48
42	2334753.88	363955.69		
			25° 5' 25"	62.24
43	2334780.27	364012.06		
			25° 5' 25"	65.39
44	2334808.0	364071.28		
			25° 5' 25"	137.97
45	2334866.5	364196.23		
			25° 6' 25"	10.04
46	2334870.76	364205.32		
			25° 5' 25"	113.65
47	2334918.95	364308.25		
			295° 3' 295"	16.01
48	2334904.45	364315.03		
			360° 0' 360"	0.01
49	2334904.45	364315.04		
			295° 1' 295"	6.0
50	2334899.01	364317.58		
			295° 1' 295"	1.32
51	2334897.81	364318.14		
			321° 8' 321"	11.16
52	2334890.81	364326.83		
			321° 9' 321"	10.36
53	2334884.31	364334.9		
			309° 32' 309"	18.36
54	2334870.15	364346.59		
			267° 1' 267"	359.37
55	2334511.26	364327.99		
			206° 52' 206"	15.66
56	2334504.18	364314.02		
			296° 52' 296"	14.55
57	2334491.2	364320.6		
			296° 51' 296"	12.33
58	2334480.2	364326.17		
			266° 34' 266"	6.03
59	2334474.18	364325.81		
			266° 33' 266"	6.0
60	2334468.19	364325.45		
			266° 32' 266"	27.5
61	2334440.74	364323.79		
			266° 32' 266"	182.01
62	2334259.06	364312.83		
			356° 33' 356"	19.29
63	2334257.9	364332.09		
			356° 33' 356"	35.08
64	2334255.79	364367.11		



Проект планировки и проект межевания территории для размещения объекта:  
 Строительство установки МФН при скважине №13825 с ЦДНГ-7 НГДУ «Ленингорскнефть»  
 (на территории Альметьевского муниципального района Республики Татарстан)

№ п/п	X	Y	Дирекционный угол	Длина
65	2334255.43	364373.04	356° 31' 356"	5.94
66	2334254.96	364380.87	356° 33' 356"	7.84
67	2334263.78	364381.58	85° 23' 85"	8.85
68	2334266.05	364381.76	85° 27' 85"	2.28
69	2334278.89	364382.72	85° 43' 85"	12.88
70	2334279.46	364373.19	176° 34' 176"	9.55
1	2334279.84	364366.97	176° 30' 176"	6.23
			-	-
<b>Б4</b>				
1	2334733.13	362531.3	-	-
2	2334742.68	362527.4	112° 12' 112"	10.32
3	2334733.13	362506.64	204° 42' 204"	22.85
4	2334729.73	362506.66	270° 20' 270"	3.4
5	2334721.48	362506.71	270° 20' 270"	8.25
6	2334716.21	362506.74	270° 19' 270"	5.27
7	2334700.84	362506.84	270° 22' 270"	15.37
8	2334697.48	362506.86	270° 20' 270"	3.36
9	2334680.57	362470.09	204° 41' 204"	40.47
10	2334683.14	362468.91	114° 39' 114"	2.83
11	2334698.72	362461.75	114° 40' 114"	17.15
12	2334665.37	362389.23	204° 41' 204"	79.82
13	2334625.89	362303.38	204° 41' 204"	94.49
14	2334575.88	362194.64	204° 41' 204"	119.69
15	2334591.42	362168.46	149° 18' 149"	30.44
16	2334594.54	362163.2	149° 19' 149"	6.12
17	2334569.47	362118.57	209° 19' 209"	51.19
18	2334569.32	362118.57	270° 0' 270"	0.15

Проект планировки и проект межевания территории для размещения объекта:  
 Строительство установок МФН при скважине №13825 с ЦДНГ-7 НГДУ «Ленингорскнефть»  
 (на территории Альметьевского муниципального района Республики Татарстан)

№ п/п	X	Y	Дирекционный угол	Длина
19	2334561.41	362118.47	269° 16' 269"	7.91
20	2334557.11	362118.42	269° 20' 269"	4.3
21	2334542.68	362118.25	269° 19' 269"	14.43
22	2334535.9	362118.17	269° 19' 269"	6.78
23	2334535.8	362118.17	270° 0' 270"	0.1
24	2334535.32	362117.06	203° 23' 203"	1.21
25	2334503.68	362043.08	203° 9' 203"	80.46
26	2334470.01	361964.37	203° 9' 203"	85.61
27	2334496.72	361936.67	136° 2' 136"	38.48
28	2334481.86	361904.11	204° 31' 204"	35.79
29	2334460.9	361866.78	209° 18' 209"	42.81
30	2334395.2	361674.21	198° 50' 198"	203.47
31	2334361.34	361667.53	258° 50' 258"	34.51
32	2334359.67	361667.2	258° 49' 258"	1.7
33	2334326.96	361579.74	200° 30' 200"	93.38
34	2334317.74	361552.72	198° 50' 198"	28.55
35	2334288.36	361466.58	198° 49' 198"	91.01
36	2334285.15	361466.89	275° 30' 275"	3.22
37	2334280.01	361467.39	275° 33' 275"	5.16
38	2334274.88	361467.89	275° 34' 275"	5.15
39	2334267.34	361433.66	192° 25' 192"	35.05
40	2334262.09	361409.8	192° 24' 192"	24.43
41	2334256.77	361394.22	198° 51' 198"	16.46
42	2334257.32	361393.59	138° 52' 138"	0.84
43	2334269.67	361379.47	138° 49' 138"	18.76
			138° 54' 138"	4.87

Проект планировки и проект межевания территории для размещения объекта:  
 Строительство установки МФН при скважине №13825 с ЦДНГ-7 НГДУ «Ленингорскнефть»  
 (на территории Альметьевского муниципального района Республики Татарстан)

№ п/п	X	Y	Дирекционный угол	Длина
44	2334272.87	361375.8		
			138° 50' 138"	11.73
45	2334280.59	361366.97		
			138° 49' 138"	7.84
46	2334285.75	361361.07		
			265° 17' 265"	29.83
47	2334256.02	361358.62		
			318° 49' 318"	8.69
48	2334250.3	361365.16		
			318° 52' 318"	0.84
49	2334249.75	361365.79		
			318° 49' 318"	4.45
50	2334246.82	361369.14		
			318° 48' 318"	3.95
51	2334244.22	361372.11		
			318° 51' 318"	14.1
52	2334234.94	361382.73		
			318° 47' 318"	8.14
53	2334229.58	361388.85		
			18° 50' 18"	28.97
54	2334238.94	361416.27		
			12° 25' 12"	79.41
55	2334256.02	361493.82		
			95° 30' 95"	15.82
56	2334271.77	361492.3		
			18° 50' 18"	100.93
57	2334304.36	361587.82		
			20° 30' 20"	107.12
58	2334341.89	361688.15		
			78° 49' 78"	8.0
59	2334349.74	361689.7		
			78° 49' 78"	15.17
60	2334364.62	361692.64		
			78° 52' 78"	6.89
61	2334371.38	361693.97		
			78° 50' 78"	5.69
62	2334376.96	361695.07		
			18° 50' 18"	141.53
63	2334422.66	361829.02		
			18° 49' 18"	50.28
64	2334438.89	361876.61		
			29° 18' 29"	11.56
65	2334444.55	361886.69		
			29° 19' 29"	32.46
66	2334460.45	361914.99		
			24° 32' 24"	18.45
67	2334468.11	361931.77		
			316° 2' 316"	20.77
68	2334453.69	361946.72		
			316° 2' 316"	6.25
69	2334449.35	361951.22		

Проект планировки и проект межевания территории для размещения объекта:  
 Строительство установки МФН при скважине №13825 с ЦДНГ-7 НГДУ «Ленингорскнефть»  
 (на территории Альметьевского муниципального района Республики Татарстан)

№ п/п	X	Y	Дирекционный угол	Длина
70	2334445.39	361955.33	316° 3' 316"	5.71
71	2334441.68	361959.17	315° 59' 315"	5.34
72	2334519.88	362141.98	23° 9' 23"	198.83
73	2334537.14	362142.18	89° 20' 89"	17.26
74	2334548.42	362142.32	89° 17' 89"	11.28
75	2334555.33	362142.4	89° 20' 89"	6.91
76	2334557.18	362145.7	29° 16' 29"	3.78
77	2334566.83	362162.87	29° 20' 29"	19.7
78	2334562.31	362170.49	329° 19' 329"	8.86
79	2334557.75	362178.17	329° 18' 329"	8.93
80	2334548.82	362193.22	329° 19' 329"	17.5
81	2334553.37	362203.12	24° 40' 24"	10.9
82	2334556.69	362210.32	24° 45' 24"	7.93
83	2334666.89	362449.96	24° 41' 24"	263.76
84	2334648.73	362458.29	294° 38' 294"	19.98
85	2334682.15	362530.96	24° 41' 24"	79.99
86	2334712.0	362530.77	90° 21' 90"	29.85
87	2334716.51	362530.74	90° 22' 90"	4.51
88	2334717.8	362530.73	90° 26' 90"	1.29
89	2334720.44	362536.48	24° 39' 24"	6.33
90	2334721.96	362535.86	112° 11' 112"	1.64
1	2334733.13	362531.3	112° 12' 112"	12.06
Б5			-	-
1	2334742.84	362527.75	-	-
2	2334742.68	362527.4	204° 34' 204"	0.38
3	2334733.13	362531.3	292° 12' 292"	10.32

Проект планировки и проект межевания территории для размещения объекта:  
 Строительство установок МФН при скважине №13825 с ЦДНГ-7 НГДУ «Ленингорскнефть»  
 (на территории Альметьевского муниципального района Республики Татарстан)

№ п/п	X	Y	Дирекционный угол	Длина
4	2334721.96	362535.86	292° 12' 292"	12.06
5	2334720.44	362536.48	292° 11' 292"	1.64
6	2334721.3	362538.35	24° 41' 24"	2.06
7	2334724.92	362546.23	24° 40' 24"	8.67
8	2334730.43	362542.8	121° 54' 121"	6.49
9	2334738.65	362537.87	120° 57' 120"	9.59
10	2334743.44	362535.58	115° 33' 115"	5.31
11	2334745.9	362534.41	115° 26' 115"	2.72
1	2334742.84	362527.75	204° 40' 204"	7.33
			-	-
<b>Б6</b>				
1	2334747.01	362536.82	-	-
2	2334745.9	362534.41	204° 43' 204"	2.65
3	2334743.44	362535.58	295° 26' 295"	2.72
4	2334738.65	362537.87	295° 33' 295"	5.31
5	2334730.43	362542.8	300° 57' 300"	9.59
6	2334724.92	362546.23	301° 54' 301"	6.49
7	2334725.48	362547.44	24° 50' 24"	1.33
8	2334741.43	362582.12	24° 41' 24"	38.17
9	2334745.61	362582.73	81° 41' 81"	4.22
10	2334757.4	362584.44	81° 44' 81"	11.91
11	2334775.85	362587.11	81° 45' 81"	18.64
12	2334771.5	362577.66	204° 43' 204"	10.4
13	2334764.31	362561.18	203° 34' 203"	17.98
14	2334757.78	362560.24	261° 48' 261"	6.6
1	2334747.01	362536.82	204° 41' 204"	25.78
			-	-
<b>Б7</b>				

Проект планировки и проект межевания территории для размещения объекта:  
 Строительство установки МФН при скважине №13825 с ЦДНГ-7 НГДУ «Ленингорскнефть»  
 (на территории Альметьевского муниципального района Республики Татарстан)

№ п/п	X	Y	Дирекционный угол	Длина
1	2334823.55	362690.77	-	-
			204° 42' 204"	92.59
2	2334784.84	362606.66		
			20° 21' 20"	72.56
3	2334810.09	362674.68		
			25° 32' 25"	128.45
4	2334865.46	362790.58		
			27° 7' 27"	84.78
5	2334904.11	362866.04		
			204° 39' 204"	7.55
6	2334900.96	362859.18		
			204° 40' 204"	116.94
7	2334852.15	362752.91		
			204° 42' 204"	68.41
1	2334823.55	362690.77	-	-
<b>Б8</b>				
1	2334988.67	363011.36	-	-
			214° 25' 214"	71.2
2	2334948.41	362952.63		
			360° 0' 360"	0.01
3	2334948.41	362952.64		
			25° 14' 25"	61.07
4	2334974.46	363007.88		
			328° 44' 328"	16.26
5	2334966.02	363021.78		
			328° 43' 328"	42.14
6	2334944.14	363057.8		
			15° 25' 15"	25.41
7	2334950.9	363082.29		
			15° 25' 15"	28.15
8	2334958.39	363109.43		
			15° 26' 15"	31.65
9	2334966.82	363139.94		
			15° 25' 15"	335.26
10	2335056.03	363463.11		
			284° 15' 284"	34.63
11	2335022.47	363471.64		
			345° 37' 345"	36.61
12	2335013.38	363507.1		
			345° 37' 345"	26.3
13	2335006.85	363532.58		
			345° 37' 345"	71.94
14	2334988.98	363602.27		
			300° 37' 300"	115.77
15	2334889.36	363661.24		
			30° 37' 30"	19.61
16	2334899.35	363678.12		
			30° 39' 30"	3.26
17	2334901.01	363680.92		
			104° 3' 104"	8.98

Проект планировки и проект межевания территории для размещения объекта:  
 Строительство установки МФН при скважине №13825 с ЦДНГ-7 НГДУ «Ленингорскнефть»  
 (на территории Альметьевского муниципального района Республики Татарстан)

№ п/п	X	Y	Дирекционный угол	Длина
18	2334909.72	363678.74		
			122° 33' 122"	15.4
19	2334922.7	363670.45		
			210° 31' 210"	0.91
20	2334922.24	363669.67		
			120° 37' 120"	101.71
21	2335009.76	363617.86		
			165° 35' 165"	8.8
22	2335011.95	363609.34		
			165° 37' 165"	31.08
23	2335019.67	363579.23		
			165° 37' 165"	24.29
24	2335025.7	363555.7		
			165° 36' 165"	49.71
25	2335038.05	363507.55		
			165° 39' 165"	7.88
26	2335040.0	363499.92		
			165° 36' 165"	8.81
27	2335042.19	363491.39		
			104° 15' 104"	44.87
28	2335085.68	363480.34		
			195° 25' 195"	355.97
29	2334990.96	363137.2		
			195° 26' 195"	78.64
30	2334970.03	363061.4		
			148° 43' 148"	16.06
31	2334978.37	363047.67		
			148° 42' 148"	32.12
32	2334995.05	363020.22		
			215° 45' 215"	10.92
1	2334988.67	363011.36	-	-
<b>Б9</b>				
1	2334926.16	363676.29	-	-
			210° 38' 210"	6.79
2	2334922.7	363670.45		
			302° 33' 302"	15.4
3	2334909.72	363678.74		
			284° 3' 284"	8.98
4	2334901.01	363680.92		
			30° 35' 30"	8.02
5	2334905.09	363687.82		
			100° 16' 100"	2.69
6	2334907.74	363687.34		
			120° 57' 120"	21.48
1	2334926.16	363676.29	-	-