



Приказ

07.06.2018

г. Казань

Боерык

№ 145-09

Об утверждении Административного регламента предоставления государственной услуги по выдаче разрешения на ввод в эксплуатацию объекта капитального строительства, построенного, реконструированного в границах особо охраняемой природной территории регионального значения Республики Татарстан

ТАТАРСТАН РЕСПУБЛИКАСЫ ЮСТИЦИЯ МИНИСТРЛЫҖЫ ТЕРКӘЛДЕ
МИНИСТЕРСТВО ЮСТИЦИИ РЕСПУБЛИКИ ТАТАРСТАН ЗАРЕГИСТРИРОВАНО "03" 07 2018 г.
ТЕРЧ №
РЕГИСТРАЦИОННЫЙ 4772

В соответствии с Градостроительным кодексом Российской Федерации, Федеральным законом от 10 января 2002 года № 7-ФЗ «Об охране окружающей среды», Федеральным законом от 14 марта 1995 года № 33-ФЗ «Об особо охраняемых природных территориях», Федеральным законом от 27 июля 2010 года № 210-ФЗ «Об организации предоставления государственных и муниципальных услуг», постановлением Кабинета Министров Республики Татарстан от 02.11.2010 № 880 «Об утверждении Порядка разработки и утверждения административных регламентов предоставления государственных услуг исполнительными органами государственной власти Республики Татарстан и о внесении изменений в отдельные постановления Кабинета Министров Республики Татарстан», постановлением Кабинета Министров Республики Татарстан от 15.12.2017 № 996 «Вопросы Государственного комитета Республики Татарстан по биологическим ресурсам», п р и к а з ы в а ю:

1. Утвердить прилагаемый Административный регламент предоставления государственной услуги по выдаче разрешения на ввод в эксплуатацию объекта капитального строительства, построенного, реконструированного в границах особо охраняемой природной территории регионального значения Республики Татарстан.

2. Начальнику отдела биоразнообразия Павлову Ю.И. разместить Регламент на официальном сайте Государственного комитета Республики Татарстан по биологическим ресурсам в составе государственной информационной системы Республики Татарстан «Официальный портал Республики Татарстан».

3. Ведущему советнику по правовой работе Фугину В.В. обеспечить государственную регистрацию настоящего приказа и направление Регламента для включения в Реестр государственных и муниципальных услуг Республики Татарстан, в соответствии с Положением о государственной информационной системе «Реестр государственных и муниципальных услуг Республики Татарстан», утвержденным постановлением Кабинета Министров Республики Татарстан от 10.09.2010 № 729.

4. Контроль исполнения настоящего приказа возложить на заместителя председателя Шарафутдинова Р.Г.

Председатель



Ф.С. Батков

Утвержден приказом
Государственного комитета
Республики Татарстан по
биологическим ресурсам

от 07.06. 2018 № 145-г

**Административный регламент
предоставления государственной услуги по выдаче разрешения на ввод в
эксплуатацию объекта капитального строительства, построенного,
реконструированного в границах особо охраняемой природной
территории регионального значения Республики Татарстан**

1. Общие положения

1.1. Административный регламент предоставления государственной услуги по выдаче разрешения на ввод в эксплуатацию объекта капитального строительства, построенного, реконструированного в границах особо охраняемой природной территории регионального значения Республики Татарстан (далее – Регламент), устанавливает стандарт и порядок предоставления государственной услуги.

1.2. Получатели государственной услуги: юридические и физические лица (далее – заявители).

1.3. Государственная услуга предоставляется Государственным комитетом Республики Татарстан по биологическим ресурсам (далее – Комитет).

1.3.1. Место нахождения Комитета: г. Казань, ул. Карима Тинчурина, д. 29.

График работы Комитета: ежедневно, кроме субботы и воскресенья, понедельник-четверг с 9.00 до 18.00, пятница с 9.00 до 16.45, обед с 13.00 до 13.45.

График приема заявлений: ежедневно, кроме субботы и воскресенья, понедельник-четверг с 9.00 до 18.00, пятница с 9.00 до 16.45, обед с 13.00 до 13.45.

Проезд общественным транспортом до остановки «Татарстан»:

- автобусы №№ 1, 31, 53, 54, 6, 71;

- троллейбусы №№ 3, 5;

до остановки «Ахтямова»:

- автобусы №№ 23, 5, 56, 68, 71, 72.

Проход по документу, удостоверяющему личность.

1.3.2. Информирование о порядке предоставления государственной услуги и ходе исполнения осуществляется Отделом биоразнообразия (далее – Отдел) по телефону: (843) 211-70-78.

1.3.3. Адрес официального сайта Комитета в информационно-телекоммуникационной сети «Интернет»: <http://ojm.tatarstan.ru>, адрес электронной почты: ojm@tatar.ru.

1.3.4. Информация о государственной услуге может быть получена:

1) посредством сети «Интернет»:

на официальном сайте Комитета по адресу <http://ojm.tatarstan.ru>;

на Портале государственных и муниципальных услуг Республики Татарстан (<http://uslugi.tatarstan.ru>)

на Едином портале государственных и муниципальных услуг (функций) (<http://gosuslugi.ru>);

2) при устном обращении в Комитет (лично (кабинет № 102) и по телефону (843)211-70-78);

3) при письменном обращении в Комитет (в т.ч. в форме электронного документа на официальную почту ojm@tatar.ru);

4) посредством информационных стендов о государственной услуге, содержащих визуальную и текстовую информацию о государственной услуге, расположенных в помещениях Комитета, для работы с заявителями.

1.3.5. На информационных стендах размещается информация о государственной услуге, указанная в пунктах (подпунктах) 1.3.1, 2.1, 2.3, 2.4, 2.5, 2.8, 2.10, 2.11, 5.1 настоящего Регламента.

1.4. Предоставление государственной услуги осуществляется в соответствии с:

Градостроительным кодексом Российской Федерации (далее – ГрК РФ);

Федеральным законом от 27 июля 2010 года № 210-ФЗ «Об организации предоставления государственных и муниципальных услуг» (далее – Федеральный закон № 210-ФЗ) (Собрание законодательства Российской Федерации, 2010, № 31, ст. 4179, с учетом внесенных изменений);

Указом Президента Российской Федерации от 7 мая 2012 года № 601 «Об основных направлениях совершенствования системы государственного управления» (далее – Указ № 601) (Собрание законодательства Российской Федерации, 2012, № 19, ст. 2338);

приказом Министерства строительства и жилищно-коммунального хозяйства Российской Федерации от 19 февраля 2015 г. № 117/пр «Об утверждении формы разрешения на строительство и формы разрешения на ввод объекта в эксплуатацию» (далее – приказ 117/пр) (Официальный интернет-портал правовой информации <http://www.pravo.gov.ru>, 2015, 13 апреля, номер опубликования 0001201504130006);

постановлением Кабинета Министров Республики Татарстан от 02.11.2010 № 880 «Об утверждении Порядка разработки и утверждения административных регламентов предоставления государственных услуг исполнительными органами государственной власти Республики Татарстан и о внесении изменений в отдельные постановления Кабинета Министров Республики Татарстан» (далее – постановление КМ РТ № 880) (Сборник постановлений и распоряжений Кабинета Министров Республики Татарстан и нормативных актов республиканских органов исполнительной власти 2010, № 46, ст. 2144, с учетом внесенных изменений);

постановлением Кабинета Министров Республики Татарстан

от 15.12.2017 № 996 «Вопросы Государственного комитета Республики Татарстан по биологическим ресурсам» (далее – Постановление № 996) (журнал «Собрание законодательства Республики Татарстан», 2017, № 95, ст. 3544, с учетом внесенных изменений).

1.5. В настоящем Регламенте используются следующие термины и определения:

разрешение на ввод объекта в эксплуатацию – документ, который удостоверяет выполнение строительства, реконструкции объекта капитального строительства в полном объеме в соответствии с разрешением на строительство, проектной документацией, а также соответствие построенного, реконструированного объекта капитального строительства требованиям к строительству, реконструкции объекта капитального строительства, установленным на дату выдачи представленного для получения разрешения на строительство градостроительного плана земельного участка, разрешенному использованию земельного участка или в случае строительства, реконструкции линейного объекта проекту планировки территории и проекту межевания территории, а также ограничениям, установленным в соответствии с земельным и иным законодательством Российской Федерации.

особо охраняемая природная территория регионального значения – участок земли, водной поверхности и воздушного пространства над ними, где располагаются природные комплексы и объекты, которые имеют особое природоохранное, научное, культурное, эстетическое, рекреационное и оздоровительное значение, которые изъяты решениями органов государственной власти Республики Татарстан полностью или частично из хозяйственного использования и для которых установлен режим особой охраны;

объект капитального строительства – здание, строение, сооружение, объекты, строительство которых не завершено (далее - объекты незавершенного строительства), за исключением временных построек, киосков, навесов и других подобных построек;

линейные объекты – линии электропередачи, линии связи (в том числе линейно-кабельные сооружения), трубопроводы, автомобильные дороги, железнодорожные линии и другие подобные сооружения;

красные линии – линии, которые обозначают существующие, планируемые (изменяемые, вновь образуемые) границы территорий общего пользования и (или) границы территорий, занятых линейными объектами и (или) предназначенных для размещения линейных объектов;

строительство – создание зданий, строений, сооружений (в том числе на месте сносимых объектов капитального строительства);

реконструкция объектов капитального строительства (за исключением линейных объектов) – изменение параметров объекта капитального строительства, его частей (высоты, количества этажей, площади, объема), в том числе надстройка, перестройка, расширение объекта капитального строительства, а также замена и (или) восстановление несущих строительных конструкций объекта капитального строительства, за исключением замены

отдельных элементов таких конструкций на аналогичные или иные улучшающие показатели таких конструкций элементы и (или) восстановления указанных элементов;

реконструкция линейных объектов – изменение параметров линейных объектов или их участков (частей), которое влечет за собой изменение класса, категории и (или) первоначально установленных показателей функционирования таких объектов (мощности, грузоподъемности и других) или при котором требуется изменение границ полос отвода и (или) охранных зон таких объектов;

капитальный ремонт объектов капитального строительства (за исключением линейных объектов) – замена и (или) восстановление строительных конструкций объектов капитального строительства или элементов таких конструкций, за исключением несущих строительных конструкций, замена и (или) восстановление систем инженерно-технического обеспечения и сетей инженерно-технического обеспечения объектов капитального строительства или их элементов, а также замена отдельных элементов несущих строительных конструкций на аналогичные или иные улучшающие показатели таких конструкций элементы и (или) восстановление указанных элементов;

капитальный ремонт линейных объектов – изменение параметров линейных объектов или их участков (частей), которое не влечет за собой изменение класса, категории и (или) первоначально установленных показателей функционирования таких объектов и при котором не требуется изменение границ полос отвода и (или) охранных зон таких объектов;

инженерные изыскания – изучение природных условий и факторов техногенного воздействия в целях рационального и безопасного использования территорий и земельных участков в их пределах, подготовки данных по обоснованию материалов, необходимых для территориального планирования, планировки территории и архитектурно-строительного проектирования;

застройщик – физическое или юридическое лицо, обеспечивающее на принадлежащем ему земельном участке или на земельном участке иного правообладателя (которому при осуществлении бюджетных инвестиций в объекты капитального строительства государственной (муниципальной) собственности органы государственной власти (государственные органы), Государственная корпорация по атомной энергии "Росатом", Государственная корпорация по космической деятельности "Роскосмос", органы управления государственными внебюджетными фондами или органы местного самоуправления передали в случаях, установленных бюджетным законодательством Российской Федерации, на основании соглашений свои полномочия государственного (муниципального) заказчика) строительство, реконструкцию, капитальный ремонт объектов капитального строительства, а также выполнение инженерных изысканий, подготовку проектной документации для их строительства, реконструкции, капитального ремонта;

технический заказчик – юридическое лицо, которое уполномочено застройщиком и от имени застройщика заключает договоры о выполнении

инженерных изысканий, о подготовке проектной документации, о строительстве, реконструкции, капитальном ремонте объектов капитального строительства, подготавливает задания на выполнение указанных видов работ, предоставляет лицам, выполняющим инженерные изыскания и (или) осуществляющим подготовку проектной документации, строительство, реконструкцию, капитальный ремонт объектов капитального строительства, материалы и документы, необходимые для выполнения указанных видов работ, утверждает проектную документацию, подписывает документы, необходимые для получения разрешения на ввод объекта капитального строительства в эксплуатацию, осуществляет иные функции, предусмотренные законодательством о градостроительной деятельности;

техническая ошибка – ошибка (описка, опечатка, грамматическая или арифметическая ошибка), допущенная органом, предоставляющим государственную услугу, и приведшая к несоответствию сведений, внесенных в документ (результат государственной услуги), сведениям в документах, на основании которых вносились сведения;

удаленное рабочее место многофункционального центра предоставления государственных и муниципальных услуг – окно приема и выдачи документов, консультирования заявителей в сельских поселениях муниципальных районов.

В настоящем Регламенте под заявлением о предоставлении государственной услуги понимается запрос о предоставлении государственной услуги (п. 2 ст. 2 Федерального закона № 210-ФЗ). Рекомендуемая форма заявления приведена в Приложении № 1 к настоящему Регламенту.

2. Стандарт предоставления государственной услуги

Наименование требования к стандарту предоставления государственной услуги	Содержание требований к стандарту	Нормативный акт, устанавливающий услугу или требование
2.1. Наименование государственной услуги	Выдача Разрешения на ввод в эксплуатацию объекта капитального строительства, построенного, реконструированного в границах особо охраняемой природной территории регионального значения Республики Татарстан.	п.6 ч.5 ст.51 ГрК РФ ст. 55 ГрК РФ Постановление № 996
2.2. Наименование органа, предоставляющего государственную услугу	Государственный комитет Республики Татарстан по биологическим ресурсам.	Постановление № 996
2.3. Описание результата предоставления государственной услуги	Разрешение на ввод объекта в эксплуатацию (приложение № 2); уведомление об отказе в выдаче Разрешения на ввод объекта в эксплуатацию.	Ст. 55 ГрК РФ
2.4. Срок предоставления государственной услуги, в том числе с учетом необходимости обращения в организации, участвующие в предоставлении государственной услуги, срок приостановления предоставления государственной услуги в случае, если возможность приостановления предусмотрена законодательством Российской Федерации	Срок осуществления процедуры выдачи либо отказа в выдаче Разрешения на ввод объекта в эксплуатацию составляет семь рабочих дней со дня регистрации заявления о выдаче Разрешения на ввод объекта в эксплуатацию. Приостановление предоставления государственной услуги не предусмотрено.	Ст. 55 ГрК РФ
2.5. Исчерпывающий перечень документов, необходимых в соответствии с законодательными или иными нормативными правовыми актами для предоставления государственной услуги, а также услуг, которые являются необходимыми и обязательными для предоставления государственных услуг, подлежащих представлению заявителем, способы их получения заявителем, в том числе в электронной форме, порядок их представления	Заявление о выдаче Разрешения на ввод объекта в эксплуатацию. К заявлению о выдаче Разрешения на ввод объекта в эксплуатацию необходимо приложить следующие документы: 1) правоустанавливающие документы на земельный участок (представляются заявителем, если указанные документы (их копии или сведения, содержащиеся в них) отсутствуют в распоряжении органов государственной власти, органов местного самоуправления либо подведомственных	Ст. 55 ГрК РФ ч. 3.2 ст. 55 ГрК РФ

	<p>государственным органам или органам местного самоуправления организаций);</p> <p>2) акт приемки объекта капитального строительства (в случае осуществления строительства, реконструкции на основании договора строительного подряда);</p> <p>3) документ, подтверждающий соответствие построенного, реконструированного объекта капитального строительства требованиям технических регламентов и подписанный лицом, осуществляющим строительство;</p> <p>4) документ, подтверждающий соответствие параметров построенного, реконструированного объекта капитального строительства проектной документации, в том числе требованиям энергетической эффективности и требованиям оснащенности объекта капитального строительства приборами учета используемых энергетических ресурсов, и подписанный лицом, осуществляющим строительство (лицом, осуществляющим строительство, и застройщиком или техническим заказчиком в случае осуществления строительства, реконструкции на основании договора строительного подряда, а также лицом, осуществляющим строительный контроль, в случае осуществления строительного контроля на основании договора), за исключением случаев осуществления строительства, реконструкции объектов индивидуального жилищного строительства;</p> <p>5) документы, подтверждающие соответствие построенного, реконструированного объекта капитального строительства техническим условиям и подписанные представителями организаций, осуществляющих эксплуатацию сетей инженерно-технического обеспечения (при их наличии);</p> <p>6) схема, отображающая расположение построенного,</p>	
--	---	--

реконструированного объекта капитального строительства, расположение сетей инженерно-технического обеспечения в границах земельного участка и планировочную организацию земельного участка и подписанная лицом, осуществляющим строительство (лицом, осуществляющим строительство, и застройщиком или техническим заказчиком в случае осуществления строительства, реконструкции на основании договора строительного подряда), за исключением случаев строительства, реконструкции линейного объекта;

7) документ, подтверждающий заключение договора обязательного страхования гражданской ответственности владельца опасного объекта за причинение вреда в результате аварии на опасном объекте в соответствии с законодательством Российской Федерации об обязательном страховании гражданской ответственности владельца опасного объекта за причинение вреда в результате аварии на опасном объекте;

8) акт приемки выполненных работ по сохранению объекта культурного наследия, утвержденный соответствующим органом охраны объектов культурного наследия, определенным Федеральным законом от 25 июня 2002 года № 73-ФЗ «Об объектах культурного наследия (памятниках истории и культуры) народов Российской Федерации», при проведении реставрации, консервации, ремонта этого объекта и его приспособления для современного использования;

9) технический план объекта капитального строительства, подготовленный в соответствии с Федеральным законом от 13 июля 2015 года № 218-ФЗ «О государственной регистрации недвижимости»;

10) подготовленные в электронной форме текстовое и

графическое описание местоположения границ охранной зоны, перечень координат характерных точек границ такой зоны в случае, если подано заявление о выдаче разрешения на ввод в эксплуатацию объекта капитального строительства, являющегося объектом электроэнергетики, системы газоснабжения, транспортной инфраструктуры, трубопроводного транспорта или связи, и если для эксплуатации этого объекта в соответствии с федеральными законами требуется установление охранной зоны. Местоположение границ такой зоны должно быть согласовано с органом государственной власти или органом местного самоуправления, уполномоченными на принятие решений об установлении такой зоны (границ такой зоны), за исключением случаев, если указанные органы являются органами, выдающими разрешение на ввод объекта в эксплуатацию. Предоставление предусмотренных настоящим пунктом документов не требуется в случае, если подано заявление о выдаче разрешения на ввод в эксплуатацию реконструированного объекта капитального строительства и в результате указанной реконструкции местоположение границ ранее установленной охранной зоны не изменилось.

Указанный в пункте 4 документ должен содержать информацию о нормативных значениях показателей, включенных в состав требований энергетической эффективности объекта капитального строительства, и о фактических значениях таких показателей, определенных в отношении построенного, реконструированного объекта капитального строительства в результате проведенных исследований, замеров, экспертиз, испытаний, а также иную информацию, на основе которой устанавливается

	<p>соответствие такого объекта требованиям энергетической эффективности и требованиям его оснащённости приборами учета используемых энергетических ресурсов.</p> <p>Заявление заполняется от руки, машинописным способом или с применением компьютера и при наличии печати заверяется печатью заявителя подается заявителем (его уполномоченным представителем) лично либо почтовым отправлением в адрес Комитета.</p> <p>Правительством Российской Федерации могут устанавливаться иные помимо перечисленных документы, необходимые для получения разрешения на ввод объекта в эксплуатацию, в целях получения в полном объеме сведений, необходимых для постановки объекта капитального строительства на государственный учет.</p> <p>Запрещается требовать от заявителя вышеперечисленные документы, находящиеся в распоряжении государственных органов, органов местного самоуправления и иных организаций.</p>	
<p>2.6. Исчерпывающий перечень документов, необходимых в соответствии с нормативными правовыми актами для предоставления государственной услуги, которые находятся в распоряжении государственных органов, органов местного самоуправления и иных организаций и которые заявитель вправе представить, а также способы их получения заявителями, в том числе в электронной форме, порядок их представления; государственный орган, орган местного самоуправления либо организация, в распоряжении которых находятся данные документы</p>	<p>Получаются по системе электронного межведомственного взаимодействия:</p> <ol style="list-style-type: none"> 1) правоустанавливающие документы на земельный участок; 2) градостроительный план земельного участка, представленный для получения разрешения на строительство, или в случае строительства, реконструкции линейного объекта проект планировки территории и проект межевания территории; 3) разрешение на строительство; 4) заключение органа государственного строительного надзора (в случае, если предусмотрено осуществление государственного строительного надзора) о соответствии построенного, реконструированного объекта 	<p>Ст. 55 ГрК РФ</p>

капитального строительства требованиям технических регламентов и проектной документации, в том числе требованиям энергетической эффективности и требованиям оснащенности объекта капитального строительства приборами учета используемых энергетических ресурсов, заключение федерального государственного экологического надзора в случаях, предусмотренных частью 7 статьи 54 ГрК РФ.

Заключение должно содержать информацию о нормативных значениях показателей, включенных в состав требований энергетической эффективности объекта капитального строительства, и о фактических значениях таких показателей, определенных в отношении построенного, реконструированного объекта капитального строительства в результате проведенных исследований, замеров, экспертиз, испытаний, а также иную информацию, на основе которой устанавливается соответствие такого объекта требованиям энергетической эффективности и требованиям его оснащенности приборами учета используемых энергетических ресурсов. При строительстве, реконструкции многоквартирного дома заключение органа государственного строительного надзора также должно содержать информацию о классе энергетической эффективности многоквартирного дома, определяемом в соответствии с законодательством об энергосбережении и о повышении энергетической эффективности.

Способы получения и порядок представления документов, которые заявитель вправе представить, определены пунктом 2.5 настоящего Регламента.

Запрещается требовать от заявителя вышеперечисленные документы, находящиеся в распоряжении государственных органов, органов местного самоуправления и иных организаций.

<p>2.7. Перечень органов государственной власти и их структурных подразделений, согласование которых в случаях, предусмотренных нормативными правовыми актами, требуется для предоставления государственной услуги и, которое осуществляется органом исполнительной власти, предоставляющим государственную услугу</p>	<p>Согласование государственной услуги не требуется.</p>	<p>Ст. 55 ГрК РФ</p>
<p>2.8. Исчерпывающий перечень оснований для отказа в приеме документов, необходимых для предоставления государственной услуги</p>	<p>Основания для отказа в приеме документов отсутствуют.</p>	
<p>2.9. Исчерпывающий перечень оснований для приостановления или отказа в предоставлении государственной услуги</p>	<p>Основаниями для отказа в предоставлении государственной услуги являются:</p> <ol style="list-style-type: none"> 1) отсутствие документов, указанных в пунктах 2.5 и 2.6 настоящего Регламента; 2) несоответствие объекта капитального строительства требованиям к строительству, реконструкции объекта капитального строительства, установленным на дату выдачи представленного для получения разрешения на строительство градостроительного плана земельного участка, или в случае строительства, реконструкции, капитального ремонта линейного объекта требованиям проекта планировки территории и проекта межевания территории; 3) несоответствие объекта капитального строительства требованиям, установленным в разрешении на строительство; 4) несоответствие параметров построенного, реконструированного объекта капитального строительства проектной документации. Данное основание не применяется в отношении объектов индивидуального жилищного строительства; 5) несоответствие объекта капитального строительства разрешенному использованию земельного 	<p>Ст. 55 ГрК РФ</p>

	<p>участка и (или) ограничениям, установленным в соответствии с земельным и иным законодательством Российской Федерации на дату выдачи представленного для получения разрешения на строительство градостроительного плана земельного участка градостроительным регламентом.</p> <p>Оснований для приостановления предоставления государственной услуги не предусмотрено.</p>	
2.10. Порядок, размер и основания взимания государственной пошлины или иной платы, взимаемой за предоставление государственной услуги	Плата не взимается.	Ст. 55 ГрК РФ
2.11. Порядок, размер и основания взимания платы за предоставление услуг, которые являются необходимыми и обязательными для предоставления государственной услуги, включая информацию о методике расчета размера такой платы	Плата не взимается.	Ст. 55 ГрК РФ
2.12. Максимальный срок ожидания в очереди при подаче запроса о предоставлении государственной услуги и при получении результата предоставления такой услуги	<p>Максимальный срок ожидания приема (обслуживания) получателя государственной услуги (заявителя) не должен превышать 15 минут.</p> <p>Очередность для отдельных категорий получателей государственной услуги не установлена.</p>	Указ № 601
2.13. Срок регистрации запроса заявителя о предоставлении государственной услуги, в том числе в электронной форме	<p>В день поступления заявления.</p> <p>Запрос, поступивший в электронной форме, в выходной (праздничный) день, регистрируется на следующий за выходным (праздничным) рабочий день.</p>	
2.14. Требования к помещениям, в которых предоставляется государственная услуга, к месту ожидания и приема заявителей, в том числе к обеспечению доступности для инвалидов указанных объектов в соответствии с законодательством Российской Федерации о социальной защите инвалидов, размещению и оформлению визуальной, текстовой и мультимедийной информации о порядке	<p>Предоставление государственной услуги осуществляется в зданиях и помещениях, оборудованных противопожарной системой и системой пожаротушения, необходимой мебелью для оформления документов, информационными стендами.</p> <p>Обеспечивается беспрепятственный доступ инвалидов к месту предоставления государственной услуги (удобный вход-выход в помещения и перемещение в их</p>	Постановление № 880

<p>предоставления таких услуг</p>	<p>пределах). Визуальная, текстовая и мультимедийная информация о порядке предоставления государственной услуги размещается в удобных для заявителей местах, в том числе с учетом ограниченных возможностей инвалидов.</p>	
<p>2.15. Показатели доступности и качества государственной услуги, в том числе количество взаимодействий заявителя с должностными лицами при предоставлении государственной услуги и их продолжительность, возможность получения государственной услуги в многофункциональном центре предоставления государственных и муниципальных услуг, в удаленных рабочих местах многофункционального центра предоставления государственных и муниципальных услуг, возможность получения информации о ходе предоставления государственной услуги, в том числе с использованием информационно-коммуникационных технологий.</p>	<p>Показателями доступности предоставления государственной услуги являются:</p> <ul style="list-style-type: none"> расположенность помещений Комитета в зоне доступности к общественному транспорту; наличие необходимого количества специалистов, а также помещений, в которых осуществляется прием документов от заявителей; наличие исчерпывающей информации о способах, порядке, сроках предоставления государственной услуги на информационных стендах, в сети «Интернет», на официальном сайте Комитета; возможность подачи заявления в электронном виде; оказание помощи инвалидам в преодолении барьеров, мешающих получению ими услуг наравне с другими лицами. <p>Показателями качества предоставления государственной услуги являются:</p> <ul style="list-style-type: none"> соблюдение сроков приема и рассмотрения документов; соблюдение срока получения результата государственной услуги; отсутствие прецедентов (обоснованных жалоб) на нарушение настоящего Регламента, совершенных специалистами Комитета; количество взаимодействий заявителя со специалистами Комитета: при подаче документов, необходимых для предоставления государственной услуги непосредственно – не более двух (без учета 	

	<p>консультаций); при направлении документов, необходимых для предоставления государственной услуги, по почте, в том числе по электронной почте не более одного.</p> <p>Продолжительность одного взаимодействия заявителя со специалистом Комитета (отдела) при предоставлении государственной услуги не превышает 15 минут.</p> <p>Предоставление государственной услуги, включая подачу заявления на предоставление государственной услуги, через многофункциональный центр, в удаленных рабочих местах многофункционального центра предоставления государственных и муниципальных услуг не осуществляется.</p> <p>Информация о ходе предоставления государственной услуги может быть получена заявителем при личном обращении в Комитет.</p>	
<p>2.16. Особенности предоставления государственной услуги в электронной форме</p>	<p>Имеется возможность подачи заявления и документов через информационно-телекоммуникационные сети общего доступа, в том числе через информационно-телекоммуникационную сеть «Интернет» и Портал государственных и муниципальных услуг Республики Татарстан.</p>	<p>Федеральный закон № 210-ФЗ</p>

3. Состав, последовательность и сроки выполнения административных процедур (действий), требования к порядку их выполнения, в том числе особенности выполнения административных процедур (действий) в электронной форме, а также особенности выполнения административных процедур в многофункциональных центрах, в удаленных рабочих местах многофункционального центра предоставления государственных и муниципальных услуг

3.1. Описание последовательности действий при предоставлении государственной услуги.

3.1.1. Предоставление государственной услуги включает в себя следующие процедуры:

- 1) консультирование заявителя, оказание помощи заявителю, в том числе в части оформления заявления, необходимой для предоставления государственной услуги;
- 2) принятие и регистрация заявления и документов;
- 3) формирование и направление межведомственных запросов в органы, участвующие в предоставлении государственной услуги;
- 4) подготовка разрешения или письма об отказе;
- 5) выдача заявителю разрешения или письма об отказе;
- 6) исправление технической ошибки.

3.1.2. Блок-схема последовательности действий по предоставлению государственной услуги представлена в приложении № 3 к настоящему Регламенту.

3.2. Консультирование заявителя, оказание помощи заявителю, в том числе в части оформления заявления, необходимой для предоставления государственной услуги.

Заявитель вправе обратиться в Отдел лично, по телефону и (или) посредством почты (в том числе электронной) для получения консультации о порядке получения государственной услуги.

Специалист Отдела осуществляет консультирование заявителя, в том числе по форме документов и другим вопросам для получения государственной услуги. При необходимости специалист Отдела оказывает помощь заявителю, в том числе в части оформления документов, необходимых для предоставления государственной услуги.

Процедура, устанавливаемая настоящим пунктом, осуществляется в день обращения заявителя.

Результат процедуры: консультация, оказание помощи заявителю, в том числе в части оформления документов, необходимых для предоставления государственной услуги.

3.3. Принятие и регистрация заявления.

3.3.1. Заявитель обращается лично, через доверенное лицо, по почте, электронной почте с заявлением о предоставлении государственной услуги в

Комитете.

Заявление может быть подано через Портал государственных и муниципальных услуг Республики Татарстан.

3.3.2. Специалист Отдела осуществляет:

прием и регистрацию заявления;

проверку полномочий заявителя, лица, выступающего в качестве законного представителя либо лица, уполномоченного получателем государственной услуги;

проверку наличия документов, указанных в пункте 2.5 настоящего Регламента;

вручение заявителю или направление по почте либо по электронной почте (по его желанию) копии заявления с отметкой о дате приема документов, присвоенном входящем номере.

Специалист Отдела, ведет Журнал регистрации заявлений о выдаче разрешений на ввод объекта в эксплуатацию (далее – Журнал).

Журнал ведется в рукописной и электронной формах в соответствии с приложением № 4 к настоящему Регламенту.

Специалист Отдела вносит сведения о поступившем заявлении в Журнал.

Процедуры, устанавливаемые настоящим пунктом, осуществляются в день обращения заявителя.

Результат процедур: принятые и зарегистрированные документы для оказания государственной услуги.

3.4. Формирование и направление межведомственных запросов в органы, участвующие в предоставлении государственной услуги.

3.4.1. В случае представления документов, предусмотренных пунктом 2.5 настоящего Регламента, и отсутствия оснований для отказа в предоставлении государственной услуги специалист Отдела направляет в электронной форме посредством системы межведомственного электронного взаимодействия запросы в органы, предоставляющие государственные услуги, органы, предоставляющие муниципальные услуги, подведомственные государственным органам или органам местного самоуправления, организации, участвующие в предоставлении государственной услуги, иные государственные органы, органы местного самоуправления, участвующие в процессе межведомственного электронного взаимодействия, для получения сведений согласно перечню документов, указанному в пункте 2.6 настоящего Регламента.

Процедуры, устанавливаемые настоящим пунктом, осуществляются в течение одного дня с момента окончания предыдущей процедуры.

Результат процедур: формирование и направление межведомственных запросов в органы, участвующие в предоставлении государственной услуги.

3.4.2. Специалисты поставщиков данных на основании запросов, поступивших через систему межведомственного электронного взаимодействия, представляют запрашиваемые документы (информацию) или направляют уведомления об отсутствии документа и (или) информации, необходимых для предоставления государственной услуги.

Процедуры, устанавливаемые настоящим пунктом, осуществляются в установленный законодательством срок.

Результат процедур: документы (сведения) либо письмо об отказе, направленные в Комитет.

3.5. Подготовка Разрешения или письма об отказе.

3.5.1. Специалист Отдела:

осуществляет проверку документов на предмет соответствия требованиям пункта 2.5 настоящего Регламента.

Специалист Отдела, на основании поступивших документов от заявителя и из органов, участвующих в предоставлении государственной услуги:

готовит Разрешение на ввод объекта в эксплуатацию или письмо об отказе в выдаче Разрешения на ввод объекта в эксплуатацию;

направляет Разрешение на ввод объекта в эксплуатацию или письмо об отказе в выдаче Разрешения на ввод объекта в эксплуатацию начальнику Отдела для согласования.

Процедуры, устанавливаемые настоящим пунктом, осуществляются в течение одного дня с момента окончания предыдущей процедуры, предусмотренной настоящим Регламентом.

Результат процедур: Разрешение на ввод объекта в эксплуатацию или письмо об отказе в выдаче Разрешения на ввод объекта в эксплуатацию, направленное начальнику Отдела на согласование.

3.5.2. Начальник Отдела согласовывает Разрешение на ввод объекта в эксплуатацию или письмо об отказе в выдаче Разрешения на ввод объекта в эксплуатацию и направляет их на подпись председателю Комитета.

Процедура, устанавливаемая настоящим пунктом, осуществляется в течение одного рабочего дня с момента окончания предыдущей процедуры, предусмотренной настоящим Регламентом.

Результат процедуры: направленное на подпись председателю Комитета Разрешение на ввод объекта в эксплуатацию или письмо об отказе в выдаче Разрешения на ввод объекта в эксплуатацию.

3.5.3. Председатель Комитета подписывает Разрешение на ввод объекта в эксплуатацию или письмо об отказе в выдаче Разрешения на ввод объекта в эксплуатацию и направляет его в Отдел.

Процедура, устанавливаемая настоящим пунктом, осуществляется в течение одного дня с момента окончания предыдущей процедуры, предусмотренной настоящим Регламентом.

Результат процедуры: подписанное Разрешение на ввод объекта в эксплуатацию или письмо об отказе в выдаче Разрешения на ввод объекта в эксплуатацию.

3.6. Выдача Разрешения на ввод объекта в эксплуатацию или письма об отказе.

3.6.1. Специалист отдела регистрирует Разрешение на ввод объекта в эксплуатацию в Реестре выданных разрешений согласно приложению № 5 к настоящему Регламенту или письмо об отказе в выдаче Разрешения на ввод

объекта в эксплуатацию и направляет письмо заявителю.

Процедура, устанавливаемая настоящим пунктом, осуществляется в день подписания Разрешения на ввод объекта в эксплуатацию председателем Комитета или письма об отказе в выдаче Разрешения на ввод объекта в эксплуатацию.

Результат процедуры: зарегистрированное Разрешение на ввод объекта в эксплуатацию или направленное заявителю письмо об отказе в выдаче Разрешения на ввод объекта в эксплуатацию.

3.6.2. Специалист Отдела выдает Разрешение на ввод объекта в эксплуатацию заявителю или его доверенному лицу (при наличии доверенности) под расписку.

Процедура, устанавливаемая настоящим пунктом, осуществляется в день подписания Разрешения на ввод объекта в эксплуатацию или письма об отказе в выдаче Разрешения на ввод объекта в эксплуатацию.

Результат процедуры: выданное заявителю Разрешение на ввод объекта в эксплуатацию.

3.7. Исправление технической ошибки.

Переоформление Разрешения на ввод объекта в эксплуатацию осуществляется в связи с устранением технических ошибок (описок, опечаток, грамматических или арифметических ошибок), допущенных в выданном заявителю Разрешении на ввод объекта в эксплуатацию.

Переоформление Разрешения на ввод объекта в эксплуатацию осуществляется на основании зарегистрированного заявления (рекомендуемая форма приведена в Приложении № 6 к настоящему Регламенту) с приложением Разрешения на ввод объекта в эксплуатацию, выданного заявителю, в котором содержится техническая ошибка.

3.7.1. Специалист Отдела осуществляет:

прием и регистрацию заявления;

вручение заявителю или направление по почте либо по электронной почте (по его желанию) копии заявления с отметкой о дате приема документов, присвоенном входящем номере.

Процедура, устанавливаемая настоящим пунктом, осуществляется в день поступления заявления.

Результат процедуры: принятое, зарегистрированное заявление.

3.7.2. Специалист Отдела:

переоформляет Разрешение на ввод объекта в эксплуатацию;

готовит проект письма заявителю о переоформлении Разрешения на ввод объекта в эксплуатацию и направляет начальнику Отдела для согласования.

Процедуры, устанавливаемые настоящим пунктом, осуществляются в течение одного рабочего дня со дня направления заявления на исполнение специалисту Отдела.

Результат процедур: Разрешение на ввод объекта в эксплуатацию, направленное начальнику Отдела на согласование.

3.7.3. Начальник Отдела проверяет правильность подготовленного

Разрешения на ввод объекта в эксплуатацию, согласовывает проект письма и направляет их на подпись председателю Комитета.

Процедура, устанавливаемая настоящим пунктом, осуществляется в день поступления на согласование начальнику Отдела Разрешения на ввод объекта в эксплуатацию и проекта письма.

Результат процедуры: направленные на подпись председателю Комитета Разрешение на ввод объекта в эксплуатацию и проект письма.

3.7.4. Председатель Комитета подписывает проект письма с прилагаемым к нему Разрешением на ввод объекта в эксплуатацию и направляет в Отдел.

Процедура, устанавливаемая настоящим пунктом, осуществляется в день поступления проекта письма от начальника Отдела.

Результат процедуры: согласованные проект письма, Разрешение на ввод объекта в эксплуатацию.

3.7.5. Специалист Отдела осуществляет регистрацию подписанного председателем Комитета письма о предоставлении государственной услуги, которое вместе с Разрешением на ввод объекта в эксплуатацию выдается заявителю или его доверенному лицу (при наличии доверенности) под расписку.

Процедура, устанавливаемая настоящим пунктом, осуществляется в течение одного дня со дня прибытия заявителя или его доверенного лица.

Результат процедуры: выданные заявителю письмо и Разрешение на ввод объекта в эксплуатацию с исправленной технической ошибкой.

3.8. Порядок предоставления государственной услуги через многофункциональный центр, удаленное рабочее место МФЦ.

Государственная услуга (в том числе подача заявления о предоставлении государственной услуги) в многофункциональном центре, через удаленное рабочее место МФЦ не предоставляется.

4. Формы контроля за исполнением административного регламента

4.1. Текущий контроль за соблюдением и исполнением ответственными должностными лицами положений настоящего Регламента и иных нормативных правовых актов, устанавливающих требования к предоставлению государственной услуги, а также за принятием решений ответственными лицами, осуществляется начальником Отдела.

Контроль за полнотой и качеством предоставления государственной услуги включает в себя проведение проверок, рассмотрение, принятие решений и подготовку ответов на обращения, содержащие жалобы на действия (бездействие) должностных лиц, ответственных за предоставление государственной услуги.

Формами контроля за соблюдением исполнения административных процедур является проведение проверки:

ведения делопроизводства;

соответствия результатов рассмотрения документов требованиям

законодательства (настоящего Регламента);

соблюдения сроков и порядка приема документов;

соблюдения сроков и порядка выдачи результатов при предоставлении государственной услуги.

Периодичность проведения проверок носит плановый характер (осуществляется на основании планов работы) и внеплановый характер (по конкретному обращению заявителя).

4.2. По результатам проведенных проверок в случае выявления нарушений прав заявителей должностные лица, ответственные за предоставление государственной услуги, признанные виновными, привлекаются к ответственности в порядке, установленном законодательством Российской Федерации.

4.3. Контроль за предоставлением государственной услуги со стороны граждан, их объединений и организаций осуществляется посредством открытости деятельности Комитета при предоставлении государственной услуги, получения полной, актуальной и достоверной информации о порядке предоставления государственной услуги и возможности досудебного рассмотрения обращений (жалоб) в процессе предоставления государственной услуги.

5. Досудебное (внесудебное) обжалование решений и действий (бездействия) Комитета, а также его должностных лиц и государственных гражданских служащих

5.1. Получатели государственной услуги имеют право на обжалование решений и действий (бездействия) Комитета, должностного лица Комитета, либо государственного гражданского служащего Комитета в досудебном порядке – в Комитет. Жалобы на решения действия (бездействие) председателя Комитета в связи с предоставлением государственной услуги подаются в Кабинет Министров Республики Татарстан.

5.2. Заявитель может обратиться с жалобой, в том числе, в следующих случаях:

1) нарушение срока регистрации запроса о предоставлении государственной услуги;

2) нарушение срока предоставления государственной услуги;

3) требование у заявителя документов, не предусмотренных нормативными правовыми актами Российской Федерации, нормативными правовыми актами Республики Татарстан для предоставления государственной услуги;

4) отказ в приеме документов, предоставление которых предусмотрено нормативными правовыми актами Российской Федерации, нормативными правовыми актами Республики Татарстан для предоставления государственной услуги, у заявителя;

5) отказ в предоставлении государственной услуги, если основания отказа не предусмотрены федеральными законами и принятыми в соответствии с ними иными нормативными правовыми актами Российской Федерации, законами и иными нормативными правовыми актами Республики Татарстан;

6) затребование с заявителя при предоставлении государственной услуги платы, не предусмотренной нормативными правовыми актами Российской Федерации, нормативными правовыми актами Республики Татарстан;

7) отказ Комитета, его должностного лица, в исправлении допущенных ими опечаток и ошибок в выданных в результате предоставления государственной услуги документах либо нарушение установленного срока таких исправлений;

8) нарушение срока или порядка выдачи документов по результатам предоставления государственной или муниципальной услуги;

9) приостановление предоставления государственной или муниципальной услуги, если основания приостановления не предусмотрены федеральными законами и принятыми в соответствии с ними иными нормативными правовыми актами Российской Федерации, законами и иными нормативными правовыми актами Республики Татарстан.

5.3. Жалоба подаётся в письменной форме на бумажном носителе или в электронной форме.

Жалоба может быть направлена по почте, с использованием информационно-телекоммуникационной сети «Интернет», официального сайта Комитета, Портала государственных и муниципальных услуг Республики Татарстан, Единого портала государственных и муниципальных услуг (функций), через многофункциональный центр предоставления государственных и муниципальных услуг, а также может быть принята при личном приеме заявителя.

5.4. Жалоба получателей государственной услуги должна содержать следующую информацию:

наименование Комитета, должностного лица Комитета либо государственного гражданского служащего, решения и действия (бездействие) которых обжалуются;

фамилию, имя, отчество (при наличии), сведения о месте жительства заявителя – физического лица либо наименование, сведения о месте нахождения заявителя – юридического лица, а также номер (номера) контактного телефона, адрес (адреса) электронной почты (при наличии) и почтовый адрес, по которым должен быть направлен ответ заявителю;

сведения об обжалуемых решениях и действиях (бездействии) Комитета, его должностного лица либо государственного гражданского служащего;

доводы, на основании которых заявитель не согласен с решением и действием (бездействием) Комитета, его должностного лица либо государственного гражданского служащего.

5.5. К жалобе могут быть приложены копии документов, подтверждающих изложенные в жалобе обстоятельства. В таком случае в жалобе приводится

перечень прилагаемых к ней документов.

5.6. Жалоба, поступившая в орган, предоставляющий государственную услугу, либо вышестоящий орган (при его наличии), подлежит рассмотрению в течение пятнадцати рабочих дней со дня ее регистрации, а в случае обжалования отказа органа, предоставляющего государственную услугу, в приеме документов у заявителя либо в исправлении допущенных опечаток и ошибок или в случае обжалования нарушения установленного срока таких исправлений – в течение пяти рабочих дней со дня ее регистрации.

5.7. По результатам рассмотрения жалобы принимается одно из следующих решений:

1) жалоба удовлетворяется, в том числе в форме отмены принятого решения, исправления допущенных опечаток и ошибок в выданных в результате предоставления государственной услуги документах, возврата заявителю денежных средств, взимание которых не предусмотрено нормативными правовыми актами Российской Федерации, нормативными правовыми актами Республики Татарстан;

2) в удовлетворении жалобы отказывается.

5.8. В случае установления в ходе или по результатам рассмотрения жалобы признаков состава административного правонарушения или преступления должностное лицо, работник, наделенные полномочиями по рассмотрению жалоб незамедлительно направляют имеющиеся материалы в органы прокуратуры.

Приложение № 1
к Административному регламенту
предоставления государственной
услуги по выдаче разрешения на ввод в
эксплуатацию объекта капитального
строительства, построенного,
реконструированного в границах особо
охраняемой природной территории
регионального значения Республики
Татарстан

кому: Государственный комитет Республики Татарстан
по биологическим ресурсам

от кого: _____
наименование юридического лица - застройщик),
_____ планирующего осуществлять ввод объекта в эксплуатацию;
_____ ИНН; юридический и почтовый адреса; Ф.И.О. руководителя;
_____ телефон; банковские реквизиты (наименование банка,
_____ р/с, к/с, БИК)

Заявление
о выдаче разрешения на ввод объекта в эксплуатацию

Прошу выдать разрешение на ввод в эксплуатацию объекта капитального
строительства _____
(наименование объекта)

на земельном участке по адресу: _____
(город, район, улица, номер участка)

Строительство (реконструкция) осуществлено на основании _____
от « _____ » _____ г. № _____.
(наименование документа)

Право на пользование землей закреплено _____
от « _____ » _____ г. № _____.
(наименование документа)

Дополнительно информируем:
Финансирование строительства (реконструкции, капитального ремонта)
застройщиком осуществлялось _____
(банковские реквизиты и номер счета)

Работы проводились подрядным (хозяйственным) способом в соответствии с
договором от « _____ » _____ г. № _____,

_____ (наименование организации, ИНН, юридический и почтовый адреса, Ф.И.О. руководителя,

_____ номер телефона, банковские реквизиты (наименование банка, р/с, к/с, БИК)

_____ Право выполнения строительно-монтажных работ закреплено _____

_____ (наименование документа и уполномоченной организации, его выдавшей)

_____ от « _____ » _____ г. № _____ .
 Производителем работ приказом _____
 от « _____ » _____ г. № _____ назначен _____

_____ (должность, фамилия, имя, отчество)
 имеющий _____ специальное образование и стаж работы в
 _____ (высшее, среднее)
 строительстве _____ лет.

Строительный контроль в соответствии с договором от « _____ » _____ г.
 № _____ осуществляется _____

_____ (наименование организации, ИНН, юридический и почтовый адреса, Ф.И.О. руководителя,

_____ номер телефона, банковские реквизиты (наименование банка, р/с, к/с, БИК)

_____ право выполнения функций заказчика (застройщика) закреплено _____

_____ (наименование документа и организации, его выдавшей)

_____ от « _____ » _____ г. № _____ .

Обязуюсь обо всех изменениях, связанных с приведенными в настоящем заявлении
 сведениями, сообщать в _____

_____ (наименование уполномоченного органа)

_____ (должность)

_____ (подпись)

_____ (Ф.И.О.)

« _____ » _____ г.

М.П.

Приложение № 2
к Административному регламенту
предоставления государственной
услуги по выдаче разрешения на ввод в
эксплуатацию объекта капитального
строительства, построенного,
реконструированного в границах особо
охраняемой природной территории
регионального значения Республики
Татарстан

ФОРМА
РАЗРЕШЕНИЯ НА ВВОД ОБЪЕКТА В ЭКСПЛУАТАЦИЮ

Кому _____
(наименование застройщика
(фамилия, имя, отчество - для граждан,
полное наименование организации - для
юридических лиц), его почтовый индекс
и адрес, адрес электронной почты) *(1)

РАЗРЕШЕНИЕ
на ввод объекта в эксплуатацию

Дата _____ *(2)

_____ *(3)

I.

Государственный комитет Республики Татарстан по биологическим ресурсам в соответствии со статьей 55 Градостроительного кодекса Российской Федерации разрешает ввод в эксплуатацию построенного, реконструированного объекта капитального строительства; линейного объекта; объекта капитального строительства, входящего в состав линейного объекта; завершенного работами по сохранению объекта культурного наследия, при которых затрагивались конструктивные и другие характеристики надежности и безопасности объекта*(4), _____

_____ (наименование объекта (этапа)

_____ капитального строительства

_____ *(5)

_____ в соответствии с проектной документацией, кадастровый номер объекта)
расположенного по адресу:

_____ (адрес объекта капитального строительства в соответствии с
государственным адресным

_____ *(6)

_____ реестром с указанием реквизитов документов о присвоении, об изменении
адреса)

на земельном участке (земельных участках) с кадастровым номером*(7):

_____.

строительный адрес*(8): _____

В отношении объекта капитального строительства выдано разрешение на строительство, № _____, дата выдачи _____, орган, выдавший разрешение на строительство _____.*(9)

II. Сведения об объекте капитального строительства*(10)

Наименование показателя	Единица измерения	По проекту	Фактически
1. Общие показатели вводимого в эксплуатацию объекта			
Строительный объем – всего	куб. м		
в том числе надземной части	куб. м		
Общая площадь	кв. м		
Площадь нежилых помещений	кв. м		
Площадь встроенно-пристроенных помещений	кв. м		
Количество зданий, сооружений*(11)	шт.		
2. Объекты производственного назначения			
2.1 Нежилые объекты (объекты здравоохранения, образования, культуры, отдыха, спорта и т.д.)			
Количество мест			
Количество помещений			
Вместимость			
Количество этажей			
в том числе подземных			
Сети и системы инженерно-технического обеспечения			
Лифты	шт.		
Эскалаторы	шт.		
Инвалидные подъемники	шт.		
Инвалидные подъемники	шт.		
Материалы фундаментов			
Материалы стен			
Материалы перекрытий			
Материалы кровли			
Иные показатели*(12)			
2.2 Объекты жилищного фонда			
Общая площадь жилых помещений (за исключением балконов, лоджий, веранд и террас)	кв. м		
Общая площадь нежилых помещений, в том числе площадь общего имущества в многоквартирном доме	кв. м		
Количество этажей	шт.		
в том числе подземных			
Количество секций	секций		
Количество квартир/общая площадь, всего в том числе:	шт./кв. м		
1-комнатные	шт./кв. м		

2-комнатные	шт./кв. м		
3-комнатные	шт./кв. м		
4-комнатные	шт./кв. м		
более чем 4-комнатные	шт./кв. м		
Общая площадь жилых помещений (с учетом балконов, лоджий, веранд и террас)	кв. м		
Сети и системы инженерно-технического обеспечения			
Лифты	шт.		
Эскалаторы	шт.		
Инвалидные подъемники	шт.		
Материалы фундаментов			
Материалы стен			
Материалы перекрытий			
Материалы кровли			
Иные показатели*(12)			
3. Объекты производственного назначения			
Наименование объекта капитального строительства, в соответствии с проектной документацией:			
Тип объекта			
Мощность			
Производительность			
Сети и системы инженерно-технического обеспечения			
Лифты	шт.		
Эскалаторы	шт.		
Инвалидные подъемники	шт.		
Материалы фундаментов			
Материалы стен			
Материалы перекрытий			
Материалы кровли			
Иные показатели*(12)			
4. Линейные объекты			
Категория (класс)			
Протяженность			
Мощность (пропускная способность, грузооборот, интенсивность движения)			
Диаметры и количество трубопроводов, характеристики материалов труб			
Тип (КЛ, ВЛ, КВЛ), уровень напряжения линий электропередачи			
Перечень конструктивных элементов, оказывающих влияние на безопасность			
Иные показатели*(12)			
5. Соответствие требованиям энергетической эффективности и требованиям оснащенности приборами учета используемых энергетических ресурсов*(13)			
Класс энергоэффективности здания			
Удельный расход тепловой энергии на 1 кв.м. площади	кВт*ч/м ²		
Материалы утепления наружных ограждающих			

конструкций			
Заполнение световых проемов			

Разрешение на ввод объекта в эксплуатацию недействительно без технического плана _____
 _____*(14).

 (должность уполномоченного
 сотрудника органа, осуществляющего
 выдачу разрешения на ввод объекта в
 эксплуатацию)
 " __ " _____ 20__ г.

 (подпись)

 (расшифровка подписи)

М.П.

* (1) Указываются:

- фамилия, имя, отчество (если имеется) гражданина, если основанием для выдачи разрешения на ввод объекта в эксплуатацию является заявление физического лица;
 - полное наименование организации в соответствии со статьей 54 Гражданского кодекса Российской Федерации, если основанием для выдачи разрешения на ввод объекта в эксплуатацию является заявление юридического лица.

* (2) Указывается дата подписания разрешения на ввод объекта в эксплуатацию.

* (3) Указывается номер разрешения на ввод объекта в эксплуатацию, присвоенный органом, осуществляющим выдачу разрешения на ввод объекта в эксплуатацию, который имеет структуру А-Б-В-Г, где:

А – номер субъекта Российской Федерации, на территории которого планируется к строительству (реконструкции) объект капитального строительства (двухзначный).

В случае, если объект расположен на территории двух и более субъектов Российской Федерации, указывается номер «00»;

Б – регистрационный номер, присвоенный муниципальному образованию, на территории которого планируется к строительству (реконструкции) объект капитального строительства. В случае, если объект расположен на территории двух и более муниципальных образований, указывается номер "000";

В – порядковый номер разрешения на строительство, присвоенный органом, осуществляющим выдачу разрешения на строительство;

Г – год выдачи разрешения на строительство (полностью).

Составные части номера отделяются друг от друга знаком «-». Цифровые индексы обозначаются арабскими цифрами.

* (4) Оставляется один из перечисленных видов объектов, на который оформляется разрешение на ввод объекта в эксплуатацию, остальные виды объектов зачеркиваются.

* (5) В случае выдачи разрешения на ввод объектов использования атомной энергии в эксплуатацию указываются данные (дата, номер) лицензии на право ведения работ в области использования атомной энергии, включающие право эксплуатации объекта использования атомной энергии.

Разрешение на ввод в эксплуатацию этапа строительства выдается в случае, если ранее было выдано разрешение на строительство этапа строительства объекта капитального строительства.

Кадастровый номер указывается в отношении учтенного в государственном кадастре недвижимости реконструируемого объекта.

*(6) Указывается адрес объекта капитального строительства, а при наличии - адрес объекта капитального строительства в соответствии с государственным адресным реестром с указанием реквизитов документов о присвоении, об изменении адреса; для линейных объектов - указывается адрес, состоящий из наименований субъекта Российской Федерации и муниципального образования.

*(7) Указывается кадастровый номер земельного участка (земельных участков), на котором (которых), над или под которым (которыми) расположено здание, сооружение.

*(8) Указывается только в отношении объектов капитального строительства, разрешение на строительство которых выдано до вступления в силу постановления Правительства Российской Федерации от 19.11.2014 № 1221 «Об утверждении Правил присвоения, изменения и аннулирования адресов» (Собрание законодательства Российской Федерации, 2014, N 48, ст. 6861).

*(9) Указываются реквизиты (дата, номер) разрешения на строительство в соответствии со сведениями, содержащимися в информационных системах обеспечения градостроительной деятельности.

*(10) Сведения об объекте капитального строительства (в отношении линейных объектов допускается заполнение не всех граф раздела).

В столбце «Наименование показателя» указываются показатели объекта капитального строительства;

в столбце «Единица измерения» указываются единицы измерения;

в столбце «По проекту» указывается показатель в определенных единицах измерения, соответствующих проектной документации;

в столбце «Фактически» указывается фактический показатель в определенных единицах измерения, соответствующих проектной документации.

*(11) Количество вводимых в соответствии с решением в эксплуатацию зданий, сооружений, должно соответствовать количеству технических планов, сведения о которых приведены в строке "Разрешение на ввод объекта в эксплуатацию действительно без технического плана".

*(12) Указываются дополнительные характеристики объекта капитального строительства, объекта культурного наследия, если при проведении работ по сохранению объекта культурного наследия затрагиваются конструктивные и другие характеристики надежности и безопасности такого объекта, необходимые для осуществления государственного кадастрового учета.

*(13) В отношении линейных объектов допускается заполнение не всех граф раздела.

*(14) Указывается:

дата подготовки технического плана;

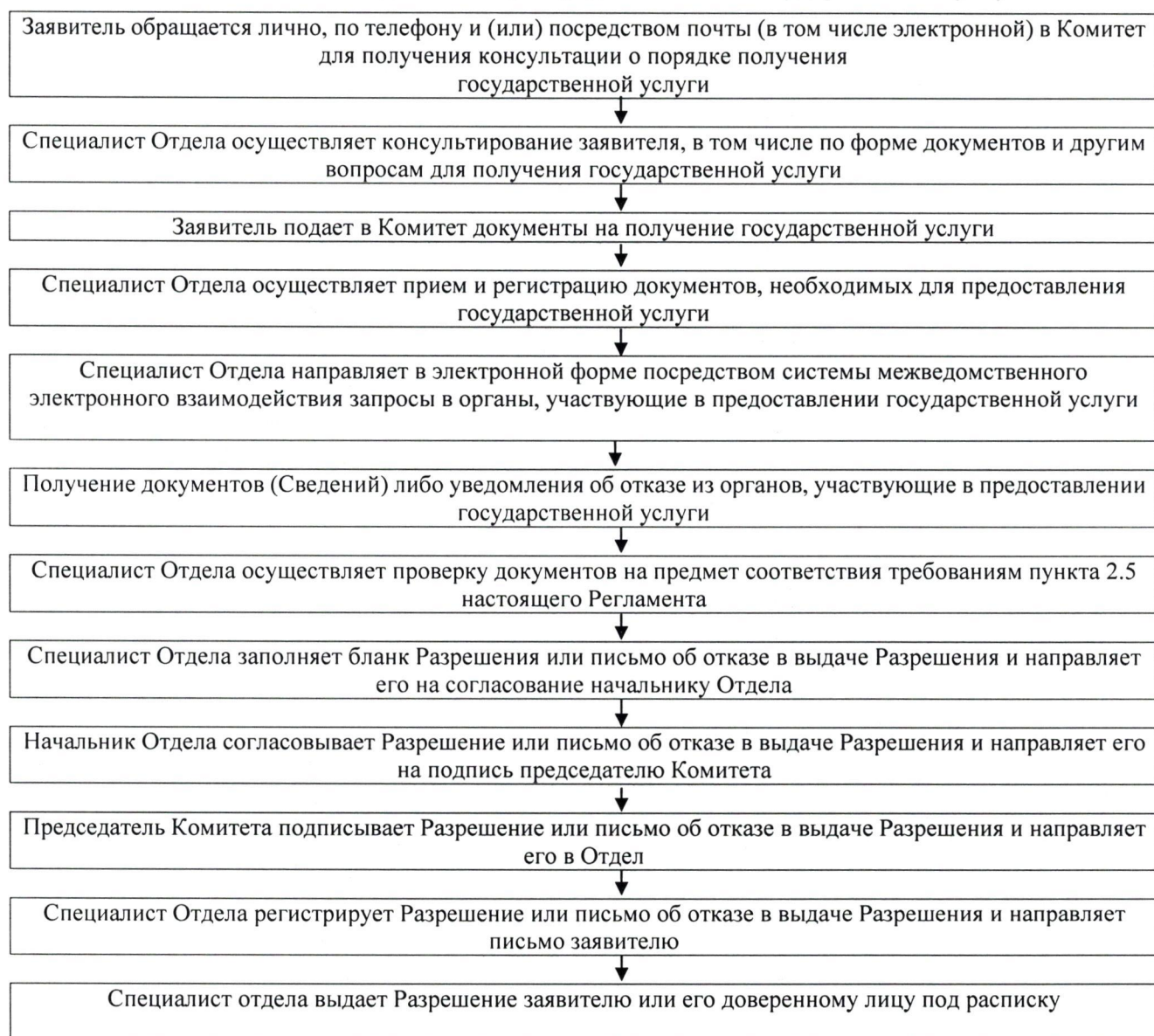
фамилия, имя, отчество (при наличии) кадастрового инженера, его подготовившего;

номер, дата выдачи квалификационного аттестата кадастрового инженера, орган исполнительной власти субъектов Российской Федерации, выдавший квалификационный аттестат, дата внесения сведений о кадастровом инженеру в государственный реестр кадастровых инженеров.

В случае принятия решения о вводе в эксплуатацию нескольких зданий, сооружений приводятся сведения обо всех технических планах созданных зданий, сооружений.

Приложение № 3
к Административному регламенту
предоставления государственной
услуги по выдаче разрешения на ввод в
эксплуатацию объекта капитального
строительства, построенного,
реконструированного в границах особо
охраняемой природной территории
регионального значения Республики
Татарстан

Блок-схема
последовательности действий при предоставлении государственной услуги



Приложение № 5
к Административному регламенту
предоставления государственной
услуги по выдаче разрешения на ввод в
эксплуатацию объекта капитального
строительства, построенного,
реконструированного в границах особо
охраняемой природной территории
регионального значения Республики
Татарстан

Реестр
выданных разрешений на ввод объектов в эксплуатацию

№ п/п	Номер и дата входящего документа	Наименован ие заявителя	Наименов ание объекта	Дата и номер разрешен ия	Срок действия разрешен ия	Номер и дата исходящег о документа	Примеча ние

Приложение № 6
к Административному регламенту
предоставления государственной
услуги по выдаче разрешения на ввод в
эксплуатацию объекта капитального
строительства, построенного,
реконструированного в границах особо
охраняемой природной территории
регионального значения Республики
Татарстан

кому: Государственный комитет Республики Татарстан
по биологическим ресурсам

от кого: _____
наименование юридического лица - застройщик),
_____ планирующего осуществлять строительство, реконструкцию;
_____ ИНН; юридический и почтовый адреса; Ф.И.О. руководителя;
_____ телефон; банковские реквизиты (наименование банка,
_____ р/с, к/с, БИК)

Заявление
об исправлении технической ошибки

Сообщаю об ошибке, допущенной при оказании государственной услуги _____

_____ (наименование услуги)

Записано: _____

Правильные сведения: _____

Прошу исправить допущенную техническую ошибку и внести соответствующие изменения в документ, являющийся результатом государственной услуги.

Прилагаю следующие документы:

- 1.
- 2.
- 3.

В случае принятия решения об отклонении заявления об исправлении технической ошибки прошу направить такое решение:

посредством отправления электронного документа на адрес E-mail: _____

_____;
на бумажном носителе почтовым отправлением по адресу: _____

Настоящим подтверждаю: сведения, включенные в заявление, относящиеся к моей личности и представляемому мною лицу, а также внесенные мною ниже, достоверны.

Документы (копии документов), приложенные к заявлению, соответствуют требованиям, установленным законодательством Российской Федерации, на момент представления заявления эти документы действительны и содержат достоверные сведения.

_____ (дата)

_____ (подпись)

_____ (Ф.И.О.)

Приложение (справочное)
к Административному регламенту
предоставления государственной
услуги по выдаче разрешения на ввод в
эксплуатацию объекта капитального
строительства, построенного,
реконструированного в границах особо
охраняемой природной территории
регионального значения Республики
Татарстан

Реквизиты должностных лиц,
ответственных за предоставление государственной услуги по выдаче Разрешения на ввод в
эксплуатацию объекта капитального строительства, строительство и реконструкцию которого
планируется осуществлять в границах особо охраняемой природной территории регионального
значения Республики Татарстан, и осуществляющих контроль ее исполнения

Государственный комитет Республики Татарстан по биологическим ресурсам

Должность	Дни и часы приема граждан	Телефон	Электронный адрес
Председатель	вторник с 14.00 по записи	211-66-47	ojm@tatar.ru
Заместитель Председателя	четверг: 14.00-18.00	211-75-06	Ramil.Sharafutdinov0@tatar.ru
Начальник Управления	понедельник: 14.00-18.00	211-70-78	Rinat.Chispyakov@tatar.ru
Начальник Отдела		211-70-78	Yuriy.Pavlov@tatar.ru
Старший специалист 1 разряда Отдела		211-70-78	Renat.Gabidullin@tatar.ru

Кабинет Министров Республики Татарстан

Должность	Телефон	Электронный адрес
Начальник отдела по вопросам использования недр, природных ресурсов и охраны окружающей среды	264-77-78	Marat.Fashutdinov@tatar.ru