



ПОСТАНОВЛЕНИЕ

« 16 » августа 2016 г.

г. Альметьевск

КАРАР

№ 1820

Об утверждении Административного регламента предоставления муниципальной услуги о переводе земельного участка, находящегося в частной или муниципальной собственности, из состава земель из одной категории (за исключением земель сельскохозяйственного назначения) в другую

В соответствии с Федеральными законами от 27 июля 2010 № 210-ФЗ «Об организации предоставления государственных и муниципальных услуг», от 06 октября 2003 № 131-ФЗ «Об общих принципах организации местного самоуправления в Российской Федерации», законом Республики Татарстан от 28 июля 2004 № 45-ЗРТ «О местном самоуправлении в Республике Татарстан» Земельным кодексом Российской Федерации

ИСПОЛНИТЕЛЬНЫЙ КОМИТЕТ ПОСТАНОВЛЯЕТ:

1. Утвердить Административный регламент предоставления муниципальной услуги о переводе земельного участка, находящегося в частной или муниципальной собственности, из состава земель одной категории (за исключением земель сельскохозяйственного назначения) в другую (Приложение № 1).

2. Правовому управлению исполнительного комитета района (Шайхулова Ф.Х.) опубликовать настоящее постановление в газете «Альметьевский вестник», разместить на «Официальном портале правовой информации республики Татарстан» (PRAVO.TATARSTAN.RU) и на сайте Альметьевского муниципального района.

3. Настоящее постановление вступает в силу после его официального опубликования.

4. Контроль за исполнением настоящего постановления возложить на заместителя руководителя исполнительного комитета района по экономике А.Н. Подвалова.

Руководитель
исполнительного комитета района



М.Н. Гирфанов

Приложение № 1

УТВЕРЖДЕН

постановлением исполнительного комитета

Альметьевского муниципального района

от «16» *августа* 2016 г. № 1820

АДМИНИСТРАТИВНЫЙ РЕГЛАМЕНТ

предоставления муниципальной услуги по принятию решения о переводе земельного участка, находящегося в частной или муниципальной собственности, из состава земель одной категории (за исключением земель сельскохозяйственного назначения) в другую

1. Общие положения

1.1. Настоящий административный регламент предоставления муниципальной услуги (далее – Регламент) устанавливает стандарт и порядок предоставления муниципальной услуги о переводе земельного участка, находящегося в частной или муниципальной собственности, из состава земель одной категории (за исключением земель сельскохозяйственного назначения) в другую (далее – муниципальная услуга).

1.2. Получатели услуги: физические и юридические лица (далее – заявитель).

1.3. Муниципальная услуга предоставляется исполнительным комитетом Альметьевского муниципального района (далее – исполком района).

Исполнитель муниципальной услуги – Палата земельных и имущественных отношений Альметьевского муниципального района Республики Татарстан (далее – палата).

1.3.1. Местонахождение палаты: Республика Татарстан, г. Альметьевск, пр-кт Габдуллы Тукая, д. 9 «А».

График работы: понедельник – четверг: с 8.00ч. до 17.15 ч.; пятница: с 8.00ч. до 12.00ч.; суббота, воскресенье: выходные дни.

Время перерыва для отдыха и питания устанавливается правилами внутреннего трудового распорядка.

Справочный телефон 43-86-91.

1.3.2. Адрес официального сайта муниципального района в информационно-телекоммуникационной сети «Интернет» (далее – сеть «Интернет»): ([http:// www. almetyevsk.tatar.ru](http://www.almetyevsk.tatar.ru)).

1.3.3. Информация о муниципальной услуге может быть получена:

1.3.3.1. Посредством информационных стендов, содержащих визуальную и текстовую информацию о муниципальной услуге, расположенных в помещениях исполкома (палаты), для работы с заявителями. Информация, размещаемая на информационных стендах, включает в себя сведения о муниципальной услуге, содержащиеся в пунктах (подпунктах) 1.1, 1.3.1, 2.3, 2.5, 2.8, 2.10, 2.11, 5.1 настоящего Регламента.

1.3.3.2. Посредством сети «Интернет» на официальном сайте

муниципального района ([http:// www. almetyevsk.tatar.ru.](http://www.almetyevsk.tatar.ru)).

1.3.3.3. На Портале государственных и муниципальных услуг Республики Татарстан (<http://uslugi.tatar.ru/>).

1.3.3.4. На Едином портале государственных и муниципальных услуг (функций) ([http:// www.gosuslugi.ru/](http://www.gosuslugi.ru/)).

1.3.3.5. В палате:

при устном обращении - лично или по телефону;

при письменном (в том числе в форме электронного документа) обращении – на бумажном носителе по почте, в электронной форме по электронной почте.

1.3.4. Информация по вопросам предоставления муниципальной услуги размещается специалистом палаты на официальном сайте муниципального района и на информационных стендах в помещениях палаты для работы с заявителями.

1.4. Предоставление муниципальной услуги осуществляется в соответствии с:

Гражданским кодексом Российской Федерации от 30 ноября 1994 № 51-ФЗ (далее – ГК РФ) (Собрание законодательства РФ, 05 декабря 1994, №32, ст.3301);

Земельным кодексом Российской Федерации от 25 октября 2001 №136-ФЗ (далее – ЗК РФ) (Собрание законодательства РФ, 29 октября 2001, №44, ст. 4147);

Федеральным законом от 27 июля 2010 №210-ФЗ «Об организации предоставления государственных и муниципальных услуг» (далее – Федеральный закон от 27 июля 2010 № 210-ФЗ) (Собрание законодательства Российской Федерации, 02 августа 2010, №31, ст.4179);

Приказом Минэкономразвития России от 27 ноября 2014 №762 «Об утверждении требований к подготовке схемы расположения земельного участка или земельных участков на кадастровом плане территории и формату схемы расположения земельного участка или земельных участков на кадастровом плане территории при подготовке схемы расположения земельного участка или земельных участков на кадастровом плане территории в форме электронного документа, формы схемы расположения земельного участка или земельных участков на кадастровом плане территории, подготовка которой осуществляется в форме документа на бумажном носителе» (далее – приказ №762)

Законом Республики Татарстан от 28 июля 2004 № 45-ЗРТ «О местном самоуправлении в Республике Татарстан» (далее – Закон РТ от 28 июля 2004 №45-ЗРТ) (Республика Татарстан, №155-156, 03.08.2004);

Уставом Альметьевского муниципального района Республики Татарстан, (далее – Устав);

положением о Палате земельных и имущественных отношений Альметьевского муниципального района Республики Татарстан, утвержденным решением Совета Альметьевского муниципального района от 13 декабря 2011 № 151 (далее – Положение о палате).

1.5. В настоящем Регламенте используются следующие термины и определения:

удаленное рабочее место многофункционального центра предоставления государственных и муниципальных услуг – окно приема и выдачи документов, консультирования заявителей в сельских поселениях муниципальных районов;

техническая ошибка – ошибка (описка, опечатка, грамматическая или арифметическая ошибка либо подобная ошибка), допущенная органом, предоставляющим муниципальную услугу, и приведшая к несоответствию сведений, внесенных в документ (результат муниципальной услуги), сведениям в документах, на основании которых вносились сведения.

В настоящем Регламенте под заявлением о предоставлении муниципальной услуги (далее - заявление) понимается запрос о предоставлении муниципальной услуги (п.2 ст.2 Федерального закона от 27 июля 2010 №210-ФЗ). Заявление заполняется по образцу.

2. Стандарт предоставления муниципальной услуги

Наименование требования к стандарту предоставления муниципальной услуги	Содержание требований к стандарту	Нормативный акт, устанавливающий услугу или требование
1	2	3
2.1. Наименование муниципальной услуги	Принятие решения о переводе земельного участка, находящегося в частной или муниципальной собственности, из состава земель одной категории (за исключением земель сельскохозяйственного назначения) в другую	пп. 3,4 п.1 ст.8 ЗК РФ, ст. 2 Федерального закона № 172-ФЗ. ст.11.10 ЗК РФ; Положение о палате
2.2. Наименование органа исполнительной власти, непосредственно предоставляющего муниципальную услугу	Исполнительный комитет Альметьевского муниципального района, исполнитель муниципальной услуги - Палата земельных и имущественных отношений Альметьевского муниципального района Республики Татарстан	Положение о палате
2.3. Описание результата предоставления муниципальной услуги	1. Постановление о переводе земельного участка из одной категории в другую (Приложение №2). 2. Письмо заявителю об отказе в переводе земельного участка из одной категории в другую.	п.7 ст.39.15 ЗК РФ; Положение о Палате
2.4. Срок предоставления муниципальной услуги, в том числе с учетом необходимости обращения в организации, участвующие в предоставлении муниципальной услуги в случае, если возможность предоста-	В течении 12 рабочих дней со дня поступления заявления	п.7 ст.39.15 ЗК РФ

1	2	3
<p>новления предусмотрена законодательством Российской Федерации</p> <p>2.5. Исчерпывающий перечень документов, необходимых в соответствии с законодательными или иными нормативными правовыми актами для предоставления муниципальной услуги, а также услуг, которые являются необходимыми и обязательными для предоставления муниципальных услуг, подлежащих представлению заявителем, способами их получения заявителем, в том числе в электронной форме, порядок их представления</p> <p>2.6 Исчерпывающий перечень документов, необходимых в соответствии с нормативными правовыми актами для предоставления</p>	<p>1) Заявление (ходатайство);</p> <p>2) Копии документов, удостоверяющих личность заявителя - физического лица, либо выписка из Единого государственного реестра индивидуальных предпринимателей или выписка из Единого государственного реестра юридических лиц;</p> <p>3) Документ, подтверждающий полномочия представителя (если от имени заявителя действует представитель);</p> <p>4) Согласие правообладателя земельного участка на перевод земельного участка из состава земель одной категории в другую</p>	<p>п.2 ст.39.15 ЗК РФ</p> <p>п.4 ст. 2 Федерального закона №172-ФЗ.</p>
<p>2.6 Исчерпывающий перечень документов, необходимых в соответствии с нормативными правовыми актами для предоставления</p>	<p>Получаются в рамках межведомственного взаимодействия:</p> <p>1) Выписка из Единого государственного реестра прав на недвижимое имущество и сделок с ним (содержащей общедоступные сведения о</p>	

1	2	3
<p>муниципальной услуги, которые находятся в распоряжении государственных органов, органов местного самоуправления и иных организаций и которые заявитель вправе представить, а также способы их получения заявителями, в том числе в электронной форме, порядок их представления; государственный орган, орган местного самоуправления либо организация, в распоряжении которых находятся данные документы</p>	<p>зарегистрированных правах на объект недвижимости) (о правах на здание, строение, сооружение);</p> <p>2) Выписка из Единого государственного реестра прав на недвижимое имущество и сделок с ним (содержащей общедоступные сведения о зарегистрированных правах на объект недвижимости) (о правах на земельный участок);</p> <p>3) Кадастровый паспорт объекта недвижимости;</p> <p>4) Сведения из ЕГРЮЛ либо Сведения из ЕГРИП.</p>	
<p>2.7. Перечень органов государственной власти (органов местного самоуправления) и их структурных</p>	<p>1) МБУ «Управление архитектуры и градостроительства Альметьевского муниципального района» (по согласованию);</p> <p>2) ОАО «Сетевая компания» (по согласованию);</p> <p>3) ПАО «Татнефть» им. В.Д. Шашина (по</p>	

1	2	3
<p>подразделений, согласованию);</p> <p>согласование которых в случаях, предусмотренных нормативными правовыми актами, требуется для предоставления услуги и которое осуществляется органом, предоставляющим муниципальную услугу</p>	<p>4) МБУ «Департамент экологии и природопользования Альметьевского муниципального района» (по согласованию);</p> <p>5) ЭПУ «Альметьевскгаз» (по согласованию);</p> <p>6) РГУП «БТИ» (по согласованию).</p>	
<p>2.8. Исчерпывающий перечень оснований для отказа в приеме документов, необходимых для предоставления муниципальной услуги</p>	<p>1) Подача документов ненадлежащим лицом;</p> <p>2) Несоответствие представленных документов перечню документов, указанных в пункте 2.5 настоящего Регламента;</p> <p>3) В заявлении и прилагаемых к заявлению документах имеются неоговоренные исправления, серьезные повреждения, не позволяющие однозначно истолковать их содержание;</p> <p>4) Представление документов в ненадлежащий орган</p>	
<p>2.9. Исчерпывающий перечень оснований для приостановления или отказа в предоставлении муниципальной услуги</p>	<p>Основания для приостановления предоставления услуги не предусмотрены.</p> <p>Основания для отказа в рассмотрении ходатайства:</p> <p>1) с ходатайством обратилось ненадлежащее лицо;</p> <p>2) к ходатайству приложены документы, состав,</p>	<p>п.2 ст.3 Федерального закона №172-ФЗ</p>

1	2	3
	<p>форма или содержание которых не соответствуют требованиям земельного законодательства.</p> <p>Основания для отказа в предоставлении муниципальной услуги:</p> <p>1) установления в соответствии с федеральными законами ограничения перевода земель или земельных участков в составе таких земель из одной категории в другую либо запрета на такой перевод;</p> <p>2) наличия отрицательного заключения государственной экологической экспертизы в случае, если ее проведение предусмотрено федеральными законами;</p> <p>3) установления несоответствия испрашиваемого целевого назначения земель или земельных участков утвержденным документам территориального планирования и документации по планировке территории, землеустроительной документации</p>	<p>ст.4 Федерального закона 172-ФЗ</p>
<p>2.10. Порядок, размер и основания взимания государственной пошлины или иной платы, взимаемой за предоставление муниципальной услуги</p>	<p>Муниципальная услуга предоставляется на безвозмездной основе.</p>	
<p>2.11. Порядок, размер и основания взимания платы за предоставление услуг, которые являются необхо-</p>	<p>Предоставление необходимых и обязательных услуг не требуется.</p>	

1	2	3
<p>димыми и обязательными для предоставления муниципальной услуги, включая информацию о методе расчета размера такой платы</p>		
<p>2.12. Максимальный срок ожидания в очереди при подаче запроса о предоставлении муниципальной услуги и при получении результата предоставления таких услуг</p>	<p>Подача заявления на получение муниципальной услуги при наличии очереди - не более 15 минут. При получении результата предоставления муниципальной услуги максимальный срок ожидания в очереди не должен превышать 15 минут.</p>	
<p>2.13. Срок регистрации запроса заявителя о предоставлении муниципальной услуги, в том числе в электронной форме</p>	<p>В течение одного дня с момента поступления заявления.</p>	
<p>2.14. Требования к помещениям, в которых предоставляется муниципальная услуга, к месту ожидания и приема заявителей, в том числе к обеспечению доступности для инвалидов указанных объектов в соответствии с</p>	<p>Предоставление муниципальной услуги осуществляется в зданиях и помещениях, оборудованных противопожарной системой и системой пожаротушения, необходимой мебелью для оформления документов, информационными стендами. Обеспечивается беспрепятственный доступ инвалидов к месту предоставления муниципальной услуги (удобный вход-выход в помещения и</p>	

1	2	3
<p>законодательством Российской Федерации о социальной защите инвалидов, размещению и оформлению визуальной, текстовой и мультимедийной информации о порядке предоставления таких услуг</p>	<p>перемещение в их пределах). Визуальная, текстовая и мультимедийная информация о порядке предоставления муниципальной услуги размещается в удобных для заявителей местах, в том числе с учетом ограничений возможностей инвалидов</p>	
<p>2.15. Показатели доступности и качества муниципальной услуги, в том числе количество взаимодействий заявителя с должностными лицами при предоставлении муниципальной услуги и их продолжительность возможность получения муниципальной услуги в многофункциональном центре предоставления государственных и муниципальных услуг, в удаленных рабочих местах многофункционального</p>	<p>Показателями доступности предоставления муниципальной услуги являются: расположенность помещения палаты в зоне доступности общественного транспорта; наличие необходимого количества специалистов, а также помещений, в которых осуществляется прием документов от заявителей; наличие исчерпывающей информации о способах, порядке и сроках предоставления муниципальной услуги на информационных стендах, на информационных ресурсах в сети «Интернет», на Едином портале государственных и муниципальных услуг. Качество предоставления муниципальной услуги характеризуется отсутствием: очереди при приеме и выдаче документов заявителям;</p>	

1	2	3
<p>центра предоставления государственных и муниципальных услуг, возможность получения информации о ходе предоставления муниципальной услуги, в том числе с использованием информационно-коммуникационных технологий</p>	<p>нарушений сроков предоставления муниципальной услуги; жалоб на действия (бездействие) муниципальных служащих, представляющих муниципальную услугу; жалоб на некорректное, невнимательное отношение муниципальных служащих к заявителям.</p> <p>При подаче запроса о предоставлении муниципальной услуги и при получении результата муниципальной услуги, предполагается однократное взаимодействие должностного лица, предоставляющего муниципальную услугу, и заявителя. Продолжительность взаимодействия определяется регламентом.</p> <p>При предоставлении муниципальной услуги в многофункциональном центре предоставления государственных и муниципальных услуг (далее – МФЦ) консультацию, прием и выдачу документов осуществляет специалист МФЦ.</p>	
<p>2.16. Особенности предоставления муниципальной услуги в электронной форме</p>	<p>Консультацию о порядке получения муниципальной услуги в электронной форме можно получить через Интернет-приемную или через Портал государственных и муниципальных услуг Республики Татарстан.</p> <p>В случае, если законом предусмотрена подача заявления о предоставлении муниципальной услуги в</p>	

1	2	3
	<p>электронной форме заявление подается через Портал государственных и муниципальных услуг Республики Татарстан (http://uslugi.tatar.ru/) или Единый портал государственных и муниципальных услуг (функций) (http:// www.gosuslugi.ru/).</p>	

3. Состав, последовательность и сроки выполнения административных процедур, требования к порядку их выполнения, в том числе особенности выполнения административных процедур в электронной форме, а также особенности выполнения административных процедур в многофункциональных центрах, в удаленных рабочих местах многофункционального центра предоставления государственных и муниципальных услуг

3.1. Описание последовательности действий при предоставлении муниципальной услуги

3.1.1. Предоставление муниципальной услуги включает в себя следующие процедуры:

- 1) консультирование заявителя;
- 2) принятие и регистрация заявления;
- 3) формирование и направление межведомственных запросов в органы, участвующие в предоставлении муниципальной услуги;
- 4) подготовка и выдача результата муниципальной услуги.

3.1.2. Блок-схема последовательности действий по предоставлению муниципальной услуги представлена в приложении №3.

3.2. Оказание консультаций заявителю

3.2.1. Заявитель вправе обратиться в Палату лично, по телефону и (или) электронной почте для получения консультаций о порядке получения муниципальной услуги.

Специалист Палаты консультирует заявителя, в том числе по составу, форме представляемой документации и другим вопросам для получения муниципальной услуги и при необходимости оказывает помощь в заполнении бланка заявления.

Процедуры, устанавливаемые настоящим пунктом, осуществляются в день обращения заявителя.

Результат процедур: консультации по составу, форме представляемой документации и другим вопросам получения разрешения.

3.3. Принятие и регистрация заявления

3.3.1. Заявитель лично, через доверенное лицо или через МФЦ подает письменное заявление о предоставлении муниципальной услуги и представляет документы в соответствии с пунктом 2.5 настоящего Регламента в Палату. Документы могут быть поданы через удаленное рабочее место. Список удаленных рабочих мест приведен в приложении №4.

Заявление о предоставлении муниципальной услуги в электронной форме направляется в Палату по электронной почте или через Интернет-

приемную. Регистрация заявления, поступившего в электронной форме, осуществляется в установленном порядке.

3.3.2. Специалист Палаты, ведущий прием заявлений, осуществляет:

установление личности заявителя;

проверку полномочий заявителя (в случае действия по доверенности);

проверку наличия документов, предусмотренных пунктом 2.5 настоящего Регламента;

проверку соответствия представленных документов установленным требованиям (надлежащее оформление копий документов, отсутствие в документах подчисток, приписок, зачеркнутых слов и иных не оговоренных исправлений).

Процедуры, устанавливаемые настоящим пунктом, осуществляются:

прием заявления и документов в течение 15 минут;

регистрация заявления в течение одного дня с момента поступления заявления.

Результат процедур: принятое и зарегистрированное заявление, направленное на рассмотрение руководителю Палаты или возвращенные заявителю документы.

3.3.3. Руководитель Палаты рассматривает заявление, определяет исполнителя и направляет специалисту Палаты.

Процедура, устанавливаемая настоящим пунктом, осуществляется в течение одного дня с момента регистрации заявления.

Результат процедуры: направленное исполнителю заявление.

3.4. Формирование и направление межведомственных запросов в органы, участвующие в предоставлении муниципальной услуги

3.4.1. Специалист Палаты направляет в электронной форме посредством системы межведомственного электронного взаимодействия запросы о предоставлении:

1) Выписка из государственного кадастра недвижимости относительно сведений о земельном участке, перевод которого из состава земель одной категории в другую предполагается осуществить, или кадастровый паспорт такого земельного участка;

2) Выписка из Единого государственного реестра прав на недвижимое имущество и сделок с ним о правах на земельный участок, перевод которого из состава земель одной категории в другую предполагается осуществить;

3) Заключение государственной экологической экспертизы в случае, если ее проведение предусмотрено федеральными законами.

Процедуры, устанавливаемые настоящим пунктом, осуществляются в течение одного дня с момента поступления заявления о предоставлении муниципальной услуги.

Результат процедуры: направленные в органы власти запросы.

3.4.2. Специалисты поставщиков данных на основании запросов, поступивших через систему межведомственного электронного взаимодействия, предоставляют запрашиваемые документы (информацию) или направляют уведомления об отсутствии документа и (или) информации, необходимых для предоставления муниципальной услуги (далее – уведомление об отказе).

Процедуры, устанавливаемые настоящим пунктом, осуществляются в течение пяти дней со дня поступления межведомственного запроса в орган или организацию, предоставляющие документ и информацию, если иные сроки подготовки и направления ответа на межведомственный запрос не установлены федеральными законами, правовыми актами Правительства Российской Федерации и принятыми в соответствии с федеральными законами нормативными правовыми актами Республики Татарстан.

Результат процедур: документы (сведения) либо уведомление об отказе, направленные в Палату.

3.5. Подготовка и выдача результата муниципальной услуги

3.5.1. Специалист Палаты на основании поступивших сведений:

подготавливает проект постановления о переводе земельного участка из одной категории в другую или акта об отказе в переводе земельного участка из одной категории в другую. В случае, если к ходатайству приложены документы, состав, форма или содержание которых не соответствуют требованиям земельного законодательства готовит проект письма о возврате ходатайства без рассмотрения с указанием причин, послуживших основанием для отказа в принятии ходатайства для рассмотрения;

оформляет проект документа – постановление (распоряжение) (в случае принятия решения о переводе или об отказе в переводе земельного участка) или проект письма о возврате ходатайства (если документы не соответствуют установленным требованиям);

осуществляет в установленном порядке процедуры согласования проекта подготовленного документа;

направляет проект документа на подпись председателю Палаты (лицу, им уполномоченному).

Процедуры, устанавливаемые настоящим пунктом, осуществляются в день поступления ответов на запросы.

Результат процедур: проект документа, направленный на подпись председателю Палаты (лицу, им уполномоченному).

3.5.2. Председатель Палаты (лицо, им уполномоченное) утверждает проект документа (постановление (распоряжение) или письмо), подписывает постановление (распоряжение) и заверяет его печатью Палаты или утверждает и подписывает письмо. Подписанный документ направляется специалисту Палаты.

Процедура, устанавливаемая настоящим пунктом, осуществляется в день поступления проектов на утверждение.

Результат процедуры: утвержденный проект распоряжения и подписанное распоряжение или утвержденное и подписанное письмо о возврате ходатайства.

3.5.3. Специалист Палаты:

регистрирует распоряжение или письмо;

извещает заявителя (его представителя) с использованием способа связи, указанного в заявлении, о результате предоставления муниципальной услуги, сообщает дату и время выдачи оформленного распоряжения или письма.

Процедуры, устанавливаемые настоящим пунктом, осуществляются в день подписания документов руководителем Исполкома.

Результат процедур: извещение заявителя (его представителя) о результате предоставления муниципальной услуги.

3.5.4. Специалист Палаты выдает заявителю (его представителю) оформленное постановление (распоряжение) под роспись или направляет письмо о возврате ходатайства.

Процедуры, устанавливаемые настоящим пунктом, осуществляются:

выдача постановления (распоряжения) - в течение 15 минут, в порядке очередности, в день прибытия заявителя;

направление письма о возврате ходатайства по почте письмом - в течение одного дня с момента окончания процедуры, предусмотренной подпунктом 3.5.3. настоящего Регламента.

Результат процедур: выданное постановление (распоряжение) или направленное письмо о возврате ходатайства.

3.6. Предоставление муниципальной услуги через МФЦ

3.6.1. Заявитель вправе обратиться для получения муниципальной услуги в МФЦ, в удаленное рабочее место МФЦ.

3.6.2. Предоставление муниципальной услуги через МФЦ осуществляется в соответствии с регламентом работы МФЦ, утвержденным в установленном порядке.

3.6.3. При поступлении документов из МФЦ на получение муниципальной услуги, процедуры осуществляются в соответствии с пунктами 3.3 – 3.5 настоящего Регламента. Результат муниципальной услуги направляется в МФЦ.

3.7. Исправление технических ошибок.

3.7.1. В случае обнаружения технической ошибки в документе, являющемся результатом муниципальной услуги, заявитель представляет в Палату:

заявление об исправлении технической ошибки (приложение №5);

документ, выданный заявителю как результат муниципальной услуги, в котором содержится техническая ошибка;

документы, имеющие юридическую силу, свидетельствующие о наличии технической ошибки.

Заявление об исправлении технической ошибки в сведениях, указанных в документе, являющемся результатом муниципальной услуги, подается заявителем (его представителем) лично, либо почтовым отправлением (в том числе с использованием электронной почты), либо через единый портал государственных и муниципальных услуг или МФЦ.

3.7.2. Специалист, ответственный за прием документов, осуществляет прием заявления об исправлении технической ошибки, регистрирует заявление с приложенными документами и передает их в Палату.

Процедура, устанавливаемая настоящим пунктом, осуществляется в течение одного дня с момента регистрации заявления.

Результат процедуры: принятое и зарегистрированное заявление, направленное на рассмотрение специалисту Палаты.

3.7.3. Специалист Палаты рассматривает документы и в целях внесения исправлений в документ, являющийся результатом услуги, осуществляет процедуры, предусмотренные пунктом 3.5 настоящего Регламента, и выдает исправленный документ заявителю (его представителю) лично под роспись с изъятием у заявителя (его представителя) оригинала документа, в котором содержится техническая ошибка, или направляет в адрес заявителя почтовым отправлением (посредством электронной почты) письмо о возможности получения документа при предоставлении в Палату оригинала документа, в котором содержится техническая ошибка.

Процедура, устанавливаемая настоящим подпунктом, осуществляется в течение трех дней после обнаружения технической ошибки или получения от любого заинтересованного лица заявления о допущенной ошибке.

Результат процедуры: выданный (направленный) заявителю документ.

4. Порядок и формы контроля за предоставлением муниципальной услуги

4.1. Контроль за полнотой и качеством предоставления муниципальной услуги включает в себя выявление и устранение нарушений прав заявителей, проведение проверок соблюдения процедур

предоставления муниципальной услуги, подготовку решений на действия (бездействие) должностных лиц органа местного самоуправления.

Формами контроля за соблюдением исполнения административных процедур являются:

1) проверка и согласование проектов документов по предоставлению муниципальной услуги. Результатом проверки является визирование проектов;

2) проводимые в установленном порядке проверки ведения делопроизводства;

3) проведение в установленном порядке контрольных проверок соблюдения процедур предоставления муниципальной услуги.

Контрольные проверки могут быть плановыми (осуществляться на основании полугодовых или годовых планов работы органа местного самоуправления) и внеплановыми. При проведении проверок могут рассматриваться все вопросы, связанные с предоставлением муниципальной услуги (комплексные проверки), или по конкретному обращению заявителя.

В целях осуществления контроля за совершением действий при предоставлении муниципальной услуги и принятии решений руководителю Исполкома представляются справки о результатах предоставления муниципальной услуги.

4.2. Текущий контроль за соблюдением последовательности действий, определенных административными процедурами по предоставлению муниципальной услуги, осуществляется председателем Палаты, ответственным за организацию работы по предоставлению муниципальной услуги, а также специалистами Палаты.

4.3. Перечень должностных лиц, осуществляющих текущий контроль, устанавливается положениями о структурных подразделениях органа местного самоуправления и должностными регламентами.

По результатам проведенных проверок в случае выявления нарушений прав заявителей виновные лица привлекаются к ответственности в соответствии с законодательством Российской Федерации.

4.4. Руководитель Палаты земельных и имущественных отношений несет ответственность за несвоевременное рассмотрение обращений заявителей.

Руководитель (заместитель руководителя) Палаты земельных и имущественных отношений несет ответственность за несвоевременное и (или) ненадлежащее выполнение административных действий, указанных в разделе 3 настоящего Регламента.

Должностные лица и иные муниципальные служащие за решения и действия (бездействие), принимаемые (осуществляемые) в ходе предоставления муниципальной услуги, несут ответственность в установленном Законом порядке.

4.5. Контроль за предоставлением муниципальной услуги со стороны граждан, их объединений и организаций, осуществляется посредством открытости деятельности Палаты при предоставлении муниципальной услуги, получения полной, актуальной и достоверной информации о порядке предоставления муниципальной услуги и возможности досудебного рассмотрения обращений (жалоб) в процессе предоставления муниципальной услуги.

5. Досудебный (внесудебный) порядок обжалования решений и действий (бездействия) органов, предоставляющих муниципальную услугу, а также их должностных лиц, муниципальных служащих

5.1. Получатели муниципальной услуги имеют право на обжалование в досудебном порядке действий (бездействия) сотрудников Палаты, участвующих в предоставлении муниципальной услуги, в Палату или главе Альметьевского муниципального района.

Заявитель может обратиться с жалобой, в том числе в следующих случаях:

1) нарушение срока регистрации запроса заявителя о предоставлении муниципальной услуги;

2) нарушение срока предоставления муниципальной услуги;

3) требование у заявителя документов, не предусмотренных нормативными правовыми актами Российской Федерации, Республики Татарстан, Альметьевского муниципального района для предоставления муниципальной услуги;

4) отказ в приеме документов, предоставление которых предусмотрено нормативными правовыми актами Российской Федерации, Республики Татарстан, Альметьевского муниципального района для предоставления муниципальной услуги, у заявителя;

5) отказ в предоставлении муниципальной услуги, если основания отказа не предусмотрены федеральными законами и принятыми в соответствии с ними иными нормативными правовыми актами Российской Федерации, Республики Татарстан, Альметьевского муниципального района;

6) затребование от заявителя при предоставлении муниципальной услуги платы, не предусмотренной нормативными правовыми актами Российской Федерации, Республики Татарстан, Альметьевского муниципального района;

7) отказ Исполкома, должностного лица Исполкома, в исправлении допущенных опечаток и ошибок в выданных в результате предоставления муниципальной услуги документах либо нарушение установленного срока таких исправлений.

5.2. Жалоба подается в письменной форме на бумажном носителе или в электронной форме.

Жалоба может быть направлена по почте, через МФЦ, с использованием сети "Интернет", официального сайта муниципального

района, Единого портала государственных и муниципальных услуг Республики Татарстан (<http://uslugi.tatar.ru/>), Единого портала государственных и муниципальных услуг (функций) (<http://www.gosuslugi.ru/>), а также может быть принята при личном приеме заявителя.

5.3. Срок рассмотрения жалобы - в течение пятнадцати рабочих дней со дня ее регистрации. В случае обжалования отказа органа, предоставляющего муниципальную услугу, должностного лица органа, предоставляющего муниципальную услугу, в приеме документов у заявителя либо в исправлении допущенных опечаток и ошибок или в случае обжалования нарушения установленного срока таких исправлений - в течение пяти рабочих дней со дня ее регистрации.

5.4. Жалоба должна содержать следующую информацию:

1) наименование органа, предоставляющего услугу, должностного лица органа, предоставляющего услугу, или муниципального служащего, решения и действия (бездействие) которых обжалуются;

2) фамилию, имя, отчество (последнее - при наличии), сведения о месте жительства заявителя - физического лица либо наименование, сведения о месте нахождения заявителя - юридического лица, а также номер (номера) контактного телефона, адрес (адреса) электронной почты (при наличии) и почтовый адрес, по которым должен быть направлен ответ заявителю;

3) сведения об обжалуемых решениях и действиях (бездействии) органа, предоставляющего муниципальную услугу, должностного лица органа, предоставляющего муниципальную услугу, или муниципального служащего;

4) доводы, на основании которых заявитель не согласен с решением и действием (бездействием) органа, предоставляющего услугу, должностного лица органа, предоставляющего услугу, или муниципального служащего.

5.5. К жалобе могут быть приложены копии документов, подтверждающих изложенные в жалобе обстоятельства. В таком случае в жалобе приводится перечень прилагаемых к ней документов.

5.6. Жалоба подписывается подавшим ее получателем муниципальной услуги.

5.7. По результатам рассмотрения жалобы руководитель Палаты (глава муниципального района) принимает одно из следующих решений:

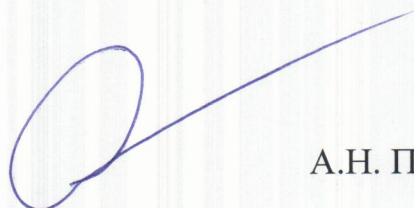
1) удовлетворяет жалобу, в том числе в форме отмены принятого решения, исправления допущенных органом, предоставляющим услугу, опечаток и ошибок в выданных в результате предоставления услуги документах, возврата заявителю денежных средств, взимание которых не предусмотрено нормативными правовыми актами Российской Федерации, нормативными правовыми актами Республики Татарстан, а также в иных формах;

2) отказывает в удовлетворении жалобы.

Не позднее дня, следующего за днем принятия решения, указанного в настоящем пункте, заявителю в письменной форме и по желанию заявителя в электронной форме направляется мотивированный ответ о результатах рассмотрения жалобы.

5.8. В случае установления в ходе или по результатам рассмотрения жалобы признаков состава административного правонарушения или преступления должностное лицо, наделенное полномочиями по рассмотрению жалоб, незамедлительно направляет имеющиеся материалы в органы прокуратуры.

Заместитель руководителя
исполнительного комитета
района по экономике

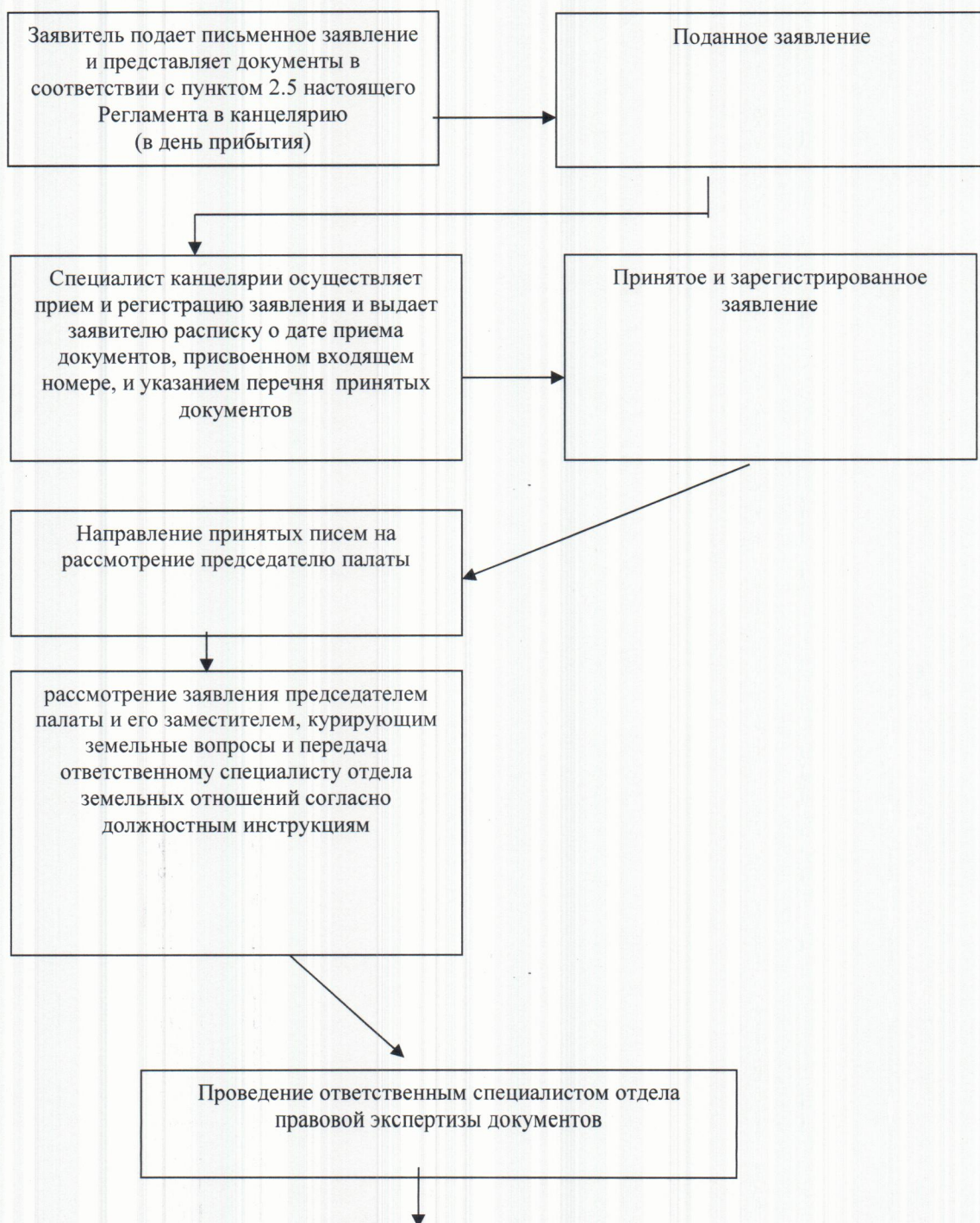


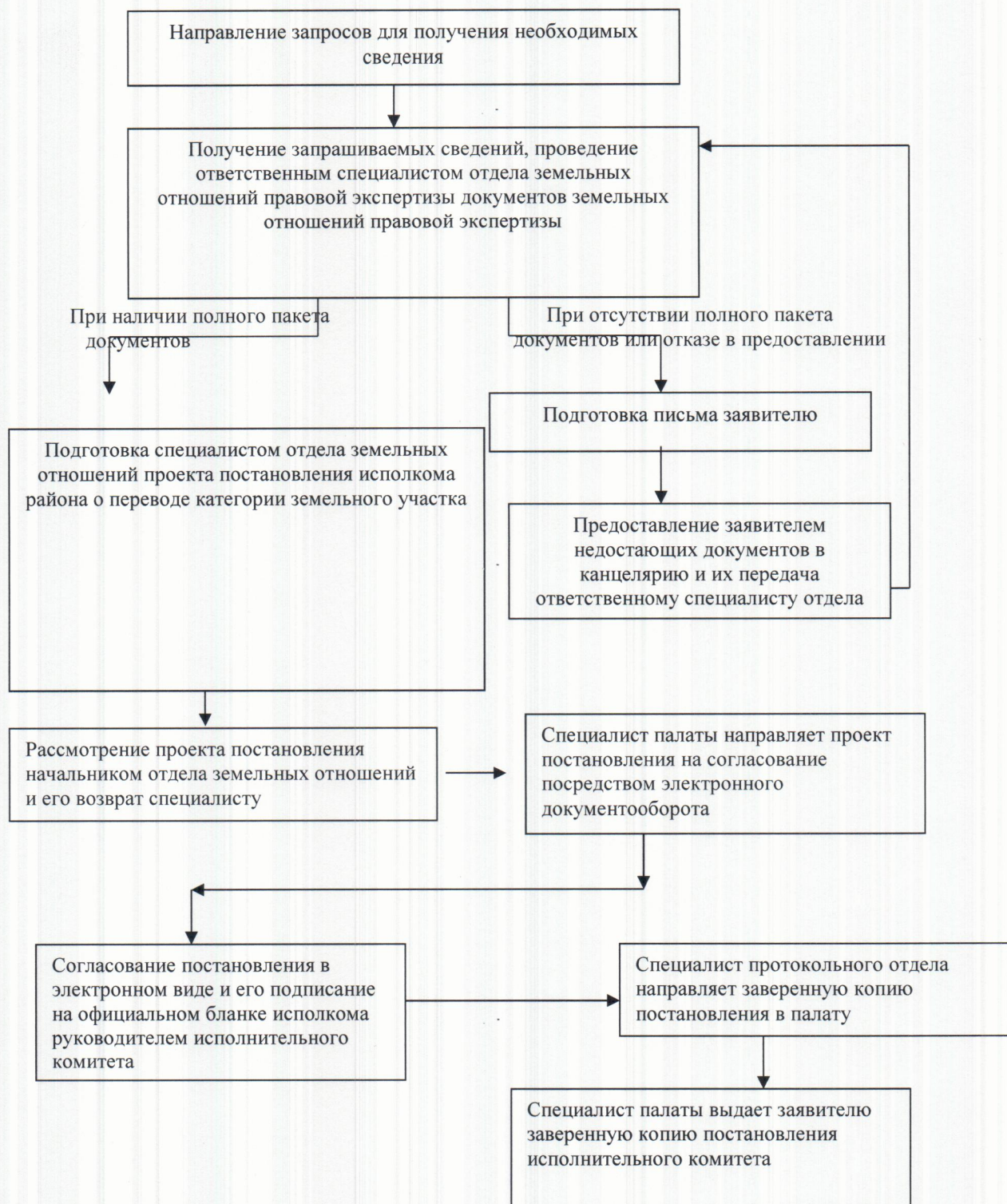
А.Н. Подовалов

Приложение № 1
к административному регламенту
предоставления муниципальной
услуги по утверждению схемы
расположения земельного участка
или земельных участков на
кадастровом плане

БЛОК-СХЕМА

последовательности действий по предоставлению муниципальной услуги





Приложение №2
к административному регламенту
предоставления муниципальной
услуги по утверждению схемы
расположения земельного участка
или земельных участков на
кадастровом плане

Главе Альметьевского муниципального
района

_____ (наименование органа местного самоуправления
муниципального образования)

от _____

_____ (для физических лиц - фамилия, имя, отчество (при
наличии), место жительства, реквизиты документа,
удостоверяющего личность, ИНН)

_____ (для юридических лиц - наименование, место нахождения,
организационно-правовая форма, сведения о
государственной регистрации в ЕГРЮЛ, ОГРН)

_____ (почтовый адрес, адрес электронной почты, номер
телефона для связи)

Заявление

о переводе земельного участка из состава земель одной категории в
другую

Прошу Вас на основании _____
(указывается основание из числа, предусмотренных п.2 ст.39.3, ст.39.5, п.2 ст.39.6 или
п.2 ст.39.10 ЗК РФ).

Прошу Вас перевести земельный участок кадастровый номер:

_____ : _____ , _____
(указать категорию земель)

в другую категорию земель (*категирию отметить галочкой*):

- земли сельскохозяйственного назначения
- земли населенных пунктов;
- земли промышленности, энергетики, транспорта, связи,
радиовещания, телевидения, информатики, земли для обеспечения
космической деятельности, земли обороны, безопасности и земли иного
специального назначения;
- земли особо охраняемых территорий и объектов;
- земли лесного фонда;

земли водного фонда;

земли запаса.

_____ (обоснование перевода земельного участка из состава земель одной категории в другую) *

Адрес земельного участка: _____ муниципальный район _____ (городской _____ округ), населенный пункт _____ ул. _____ Д. _____.

К заявлению (ходатайству) прилагаются следующие документы (сканкопии):

1) Копии документов, удостоверяющих личность заявителя - физического лица, либо выписка из единого государственного реестра индивидуальных предпринимателей или выписка из единого государственного реестра юридических лиц;

2) Документ, подтверждающий полномочия представителя (если от имени заявителя действует представитель);

3) Согласие правообладателя земельного участка на перевод земельного участка из состава земель одной категории в другую.

Подтверждаю свое согласие, а также согласие представляемого мною лица на обработку персональных данных (сбор, систематизацию, накопление, хранение, уточнение (обновление, изменение), использование, распространение (в том числе передачу), обезличивание, блокирование, уничтожение персональных данных, а также иных действий, необходимых для обработки персональных данных в рамках предоставления муниципальной услуги), в том числе в автоматизированном режиме, включая принятие решений на их основе органом, предоставляющим муниципальную услугу, в целях предоставления муниципальной услуги.

Настоящим подтверждаю: сведения, включенные в заявление, относящиеся к моей личности и представляемому мною лицу, а также внесенные мною ниже, достоверны. Документы (сканкопии документов), приложенные к заявлению, соответствуют требованиям, установленным законодательством Российской Федерации, на момент представления заявления эти документы, действительны и содержат достоверные сведения.

Даю свое согласие на участие в опросе по оценке качества предоставленной мне муниципальной услуги по телефону:

(дата)

_____ (_____)

(подпись)

(Ф.И.О.)

*

Например, установление (изменение) черты поселений или категория земельного участка утратила свое значение и(или) использование земельного участка по целевому назначению невозможно

Приложение № 3
к административному регламенту
предоставления муниципальной
услуги о переводе земельного
участка из одной категории в
другую

РЕСПУБЛИКА ТАТАРСТАН
ИСПОЛНИТЕЛЬНЫЙ КОМИТЕТ
АЛЬМЕТЬЕВСКОГО
МУНИЦИПАЛЬНОГО РАЙОНА



ТАТАРСТАН РЕСПУБЛИКАСЫ
ӘЛМӘТ
МУНИЦИПАЛЬ РАЙОНЫ
БАШКАРМА КОМИТЕТЫ

ПОСТАНОВЛЕНИЕ

« ____ » _____ 20__ г.

г. Альметьевск

№ _____

О переводе земельных участков
из одной категории в другую

Рассмотрев обращение _____ в соответствии с
Федеральным законом от 21 декабря 2004 года № 172-ФЗ «О переводе земель
или земельных участков из одной категории в другую»

ИСПОЛНИТЕЛЬНЫЙ КОМИТЕТ ПОСТАНОВЛЯЕТ:

1. Принять предложение _____ о переводе земельного
участка из _____ в категорию земель
_____ в целях _____ площадью _____ кв.м,
кадастровый номер _____, расположенного по адресу:

2. Палате земельных и имущественных отношений Альметьевского
муниципального района Республики Татарстан (_____) предста-
вить настоящее постановление в филиал федерального государственного
бюджетного учреждения «Федеральная кадастровая палата Федеральной
службы государственной регистрации, кадастра и картографии» по
Республике Татарстан (_____), Управлению Федеральной службы
государственной регистрации, кадастра и картографии по Республике
Татарстан для внесения соответствующих изменений в земельно-кадастровую
документацию.

3. _____ осуществить государственную
регистрацию перевода категории земельных участков в Альметьевском

отделе управления Федеральной службы государственной регистрации, кадастра и картографии по Республике Татарстан (_____).

4. Настоящее постановление вступает в силу с момента его подписания.

5. Контроль за исполнением настоящего постановления возложить на заместителя руководителя исполнительного комитета района по

Руководитель
исполнительного комитета района

Приложение № 4
к административному регламенту
предоставления муниципальной
услуги о переводе земельных
участков из одной категории в
другую (форма заявления)

Заявление
об исправлении технической ошибки

Сообщаю об ошибке, допущенной при оказании муниципальной услуги

_____ (наименование услуги)

Записано: _____

Правильные сведения: _____

Прошу исправить допущенную техническую ошибку и внести соответствующие изменения в документ, являющийся результатом муниципальной услуги.

Прилагаю следующие документы:

- 1.
- 2.
- 3.

В случае принятия решения об отклонении заявления об исправлении технической ошибки прошу направить такое решение:

посредством отправления электронного документа на адрес E-mail: _____;

в виде заверенной копии на бумажном носителе почтовым отправлением по адресу: _____.

Подтверждаю свое согласие, а также согласие представляемого мною лица на обработку персональных данных (сбор, систематизацию, накопление, хранение, уточнение (обновление, изменение), использование, распространение (в том числе передачу), обезличивание, блокирование, уничтожение персональных данных, а также иных действий, необходимых для обработки персональных данных в рамках предоставления муниципальной услуги), в том числе в автоматизированном режиме, включая принятие решений на их основе органом предоставляющим муниципальную услугу, в целях предоставления муниципальной услуги.

Настоящим подтверждаю: сведения, включенные в заявление, относящиеся к моей личности и представляемому мною лицу, а также внесенные мною ниже, достоверны. Документы (копии документов), приложенные к заявлению, соответствуют требованиям, установленным законодательством Российской Федерации, на момент представления заявления эти документы действительны и содержат достоверные сведения.

Даю свое согласие на участие в опросе по оценке качества предоставленной мне муниципальной услуги по телефону: _____.

_____ (дата)

_____ (подпись)

(_____) (Ф.И.О.)

Приложение № 5
к административному регламенту
предоставления муниципальной
услуги о переводе земельных
участков из одной категории в
другую

РЕКВИЗИТЫ

должностных лиц, ответственных за предоставление муниципальной
услуги и осуществляющих контроль ее исполнения

Глава Альметьевского муниципального района

Фамилия имя отчество	Должность	Телефон	Электронный адрес
Хайруллин Айрат Ринатович	Глава	45-50-10	<u>Airat.Hayrullin@tatar.ru</u> и

Исполком Альметьевского муниципального района

Фамилия имя отчество	Должность	Телефон	Электронный адрес
Гирфанов Марат Нилевич	руководитель исполкома района	45-50-20	<u>Marat.Girfanov@tatar.ru</u>
Подовалов Андрей Николаевич	заместитель руководителя исполкома района по экономике	45-50-55	economica-almat@mail.ru
Мухаметзянов Айрат Ахласович	заместитель руководителя исполкома района по строительству	32-56-76	Muhametzyanov.A@tatar.ru и

Ответственные за предоставление муниципальной услуги

Фамилия имя отчество	Должность	Телефон	Электронный адрес
Макеева Ирина Владимировна	И.о. председателя палаты	43-86-88	pzio@mail.ru
Нургалиев Дамир Наилевич	Вед. специалист	43-86-82	pzio@mail.ru