



ПРИКАЗ

11.07.2016

БОЕРЫК

№ 397

г.Казань

Об утверждении Административного регламента предоставления государственной услуги по выдаче справки о размере среднедушевого дохода семьи или дохода одиноко проживающего гражданина для определения права на оказание бесплатной юридической помощи

ТАТАРСТАН РЕСПУБЛИКАСЫ ЮСТИЦИЯ МИНИСТРЛЫГЫ
ТЕРКӘЛДЕ
МИНИСТЕРСТВО ЮСТИЦИИ РЕСПУБЛИКИ ТАТАРСТАН
ЗАРЕГИСТРИРОВАНО <u>26</u> " <u>07</u> . <u>2016</u> г.
ТЕРЧ №
РЕГИСТРАЦИОННЫЙ <u>3444</u>

Во исполнение Федерального закона от 27 июля 2010 года № 210-ФЗ «Об организации предоставления государственных и муниципальных услуг»
п р и к а з ы в а ю:

1. Утвердить прилагаемый Административный регламент предоставления государственной услуги по выдаче справки о размере среднедушевого дохода семьи или дохода одиноко проживающего гражданина для определения права на оказание бесплатной юридической помощи (далее - Регламент).

2. Директору Государственного казенного учреждения «Республиканский центр материальной помощи (компенсационных выплат)» Р.Р.Файзуллину обеспечить неукоснительное соблюдение положений Регламента.

3. Контроль за исполнением настоящего приказа возложить на заместителя министра Н.В.Бутаеву.

И.о. министра

М.Р.Гафаров

Приложение
к приказу Министерства труда,
занятости и социальной защиты
Республики Татарстан
от 11.07.2016 № 397

Административный регламент предоставления государственной услуги по выдаче справки о размере среднедушевого дохода семьи или дохода одиноко проживающего гражданина для определения права на оказание бесплатной юридической помощи

1. Общие положения

1.1. Настоящий Административный регламент предоставления государственной услуги по выдаче справки о размере среднедушевого дохода семьи или дохода одиноко проживающего гражданина для определения права на оказание бесплатной юридической помощи (далее - Регламент), устанавливает стандарт и порядок предоставления государственной услуги по выдаче справки о размере среднедушевого дохода семьи или дохода одиноко проживающего гражданина для определения права на оказание бесплатной юридической помощи (далее - государственная услуга).

1.2. Получатели государственной услуги:

1) граждане, среднедушевой доход семей которых ниже величины прожиточного минимума, установленного в Республике Татарстан в соответствии с законодательством Российской Федерации;

2) одиноко проживающие граждане, доходы которых ниже величины прожиточного минимума, установленного в Республике Татарстан в соответствии с законодательством Российской Федерации.

1.3. Заявителями на предоставление государственной услуги являются получатели государственной услуги, указанные в пункте 1.2 Регламента, или их законные представители (в случаях, предусмотренных законодательством) либо лица, уполномоченные получателями государственной услуги действовать на основании доверенности, оформленной в установленном порядке (далее - заявитель).

1.4. Государственная услуга предоставляется отделением Государственного казенного учреждения «Республиканский Центр материальной помощи (компенсационных выплат)» в муниципальном районе или городском округе Республики Татарстан по месту жительства либо месту пребывания получателя государственной услуги (далее - отделение Центра).

1.4.1. Информация о месте нахождения, справочных телефонах, адресе электронной почты отделения Центра указана в справочном приложении к настоящему Регламенту.

График работы отделения Центра: ежедневно, кроме субботы и воскресенья, в часы работы, которые устанавливаются правилами внутреннего распорядка

Государственного казенного учреждения «Республиканский Центр материальной помощи (компенсационных выплат) (далее – Центр).

1.4.2. Информация о государственной услуге может быть получена:

1) посредством информационных стендов о государственной услуге, содержащих визуальную и текстовую информацию о государственной услуге, расположенных в Министерстве труда, занятости и социальной защиты Республики Татарстан (далее – Министерство), в отделениях Центра. Информация, размещаемая на информационных стендах, включает в себя сведения о государственной услуге содержащиеся в пунктах (подпунктах) 1.4.1, 2.1, 2.3, 2.4, 2.5, 2.8, 2.10, 2.11, 5.1 настоящего Регламента;

2) посредством сети «Интернет»:

на официальном сайте Министерства - <http://mtsz.@tatarstan.ru>;

на Портале государственных и муниципальных услуг Республики Татарстан (<http://uslugi.tatar.ru/>);

на Едином портале государственных и муниципальных услуг (<http://www.gosuslugi.ru/>);

3) при устном обращении в отделение Центра, Центр, Министерство (лично или по телефону);

4) при письменном (в том числе в форме электронного документа) обращении в отделение Центра, Центр, Министерство (<http://mtsz@tatar.ru>).

1.4.3. Информация по вопросам предоставления государственной услуги размещается на информационных стендах в помещениях отделения Центра.

1.5. Предоставление государственной услуги осуществляется в соответствии с:

Федеральным законом от 5 апреля 2003 года № 44-ФЗ «О порядке учета доходов и расчета среднедушевого дохода семьи и дохода одиноко проживающего гражданина для признания их малоимущими и оказания им государственной социальной помощи» (далее – Федеральный закон № 44-ФЗ) («Собрание законодательства Российской Федерации», 2003, № 14, ст. 1257, с учетом внесенных изменений);

Федеральным законом от 27 июля 2006 года № 152-ФЗ «О персональных данных» (далее – Федеральный закон № 152-ФЗ) («Собрание законодательства Российской Федерации», 2006, № 31 (1 ч.), ст. 3451, с учетом внесенных изменений);

Федеральным законом от 27 июля 2010 года № 210-ФЗ «Об организации предоставления государственных и муниципальных услуг» (далее - Федеральный закон № 210-ФЗ) (Собрание законодательства Российской Федерации, 2010, № 31, ст. 4179, с учетом внесенных изменений);

Федеральным законом от 6 апреля 2011 года № 63-ФЗ «Об электронной подписи» (далее – Федеральный закон № 63-ФЗ) (Собрание законодательства Российской Федерации, 2011, № 15, ст. 2036, с учетом внесенных изменений);

Указом Президента Российской Федерации от 7 мая 2012 года № 601 «Об основных направлениях совершенствования системы государственного управления» (далее - Указ Президента РФ № 601) (Собрание законодательства Российской Федерации, 2012, № 19, ст. 2338);

Постановлением Правительства Российской Федерации от 20 августа 2003 г. № 512 «О перечне видов доходов, учитываемых при расчете среднедушевого дохода семьи и дохода одиноко проживающего гражданина для оказания им государственной социальной помощи» (далее - постановление Правительства РФ № 512) (Собрание законодательства Российской Федерации, 2003, № 34, ст. 3374, с учетом внесенных изменений);

Законом Республики Татарстан от 2 ноября 2012 года № 73-ЗРТ «Об оказании бесплатной юридической помощи гражданам в Республике Татарстан» (Ведомости Государственного Совета Татарстана, 2012, № 11 (I часть), ст. 1667, с учетом внесенных изменений);

постановлением Кабинета Министров Республики Татарстан от 22.01.2005 № 20 «Об информационном взаимодействии в системе предоставления субсидий на оплату жилого помещения и коммунальных услуг и ежемесячных денежных выплат» (журнал «Сборник постановлений и распоряжений Кабинета Министров Республики Татарстан и нормативных актов республиканских органов исполнительной власти», 2005, № 5 ст. 0156, с учетом внесенных изменений);

постановлением Кабинета Министров Республики Татарстан от 20.06.2005 № 296 «О создании Республиканского центра материальной помощи (компенсационных выплат)» (далее – Постановление КМ РТ № 296) (журнал «Сборник постановлений и распоряжений Кабинета Министров Республики Татарстан и нормативных актов республиканских органов исполнительной власти», 2005, № 25, ст. 0593);

постановлением Кабинета Министров Республики Татарстан от 15.08.2007 № 388 «Вопросы Министерства труда, занятости и социальной защиты Республики Татарстан» (журнал «Сборник постановлений и распоряжений Кабинета Министров Республики Татарстан и нормативных актов республиканских органов исполнительной власти», 2007, № 33 ст. 1178, с учетом внесенных изменений);

Порядком разработки и утверждения административных регламентов предоставления государственных услуг исполнительными органами государственной власти Республики Татарстан, утвержденным постановлением Кабинета Министров Республики Татарстан от 02.11.2010 № 880 «Об утверждении Порядка разработки и утверждения административных регламентов предоставления государственных услуг исполнительными органами государственной власти Республики Татарстан и о внесении изменений в отдельные постановления Кабинета Министров Республики Татарстан» (далее – Порядок, утвержденный постановлением КМ РТ № 880) (журнал «Собрание постановлений и распоряжений Кабинета Министров Республики Татарстан и нормативных актов республиканских органов исполнительной власти», 2010, № 46, ст. 2144, с учетом внесенных изменений);

Порядком оплаты труда адвокатов, оказывающих гражданам бесплатную юридическую помощь в рамках государственной системы бесплатной юридической помощи, и компенсации расходов адвокатов на оказание бесплатной юридической помощи, утвержденным постановлением Кабинета Министров Республики Татарстан от 21.10.2013 № 774 (далее – Порядок, утвержденный постановлением КМ РТ № 774) (журнал «Собрание постановлений и распоряжений Кабинета

Министров Республики Татарстан и нормативных актов республиканских органов исполнительной власти», 2013, № 78, ст. 2625, с учетом внесенных изменений).

1.6. В настоящем Регламенте используются следующие термины и определения:

техническая ошибка - ошибка (описка, опечатка, грамматическая или арифметическая ошибка), допущенная органом, предоставляющим государственную услугу, и приведшая к несоответствию сведений, внесенных в документ (результат государственной услуги), сведениям в документах, на основании которых вносились сведения;

удаленное рабочее место многофункционального центра предоставления государственных и муниципальных услуг - окно приема и выдачи документов, консультирования заявителей в сельских поселениях муниципальных районов.

В настоящем Регламенте под заявлением о предоставлении государственной услуги (далее - заявление) понимается запрос о предоставлении государственной услуги, предусмотренной пунктом 1 статьи 2 Федерального закона № 210-ФЗ. Рекомендуемая форма заявления приведена в Приложении № 1 к настоящему Регламенту.

2. Стандарт предоставления государственной услуги

Наименование требования к стандарту предоставления государственной услуги	Содержание требования стандарта	Нормативный акт, устанавливающий государственную услугу или требование
2.1. Наименование государственной услуги	Выдача справки о размере среднедушевого дохода семьи или дохода одиноко проживающего гражданина для определения права на оказание бесплатной юридической помощи (далее - справка)	подпункт «а» пункта 1 Приложения № 4 Порядка, утвержденного постановлением КМ РТ № 774
2.2. Наименование органа исполнительной власти, непосредственно предоставляющего государственную услугу	Отделение Государственного казенного учреждения «Республиканский Центр материальной помощи (компенсационных выплат)» в муниципальном районе или городском округе Республики Татарстан	
2.3. Описание результата предоставления государственной услуги	Выдача (отказ в выдаче) справки	подпункт «а» пункта 1 Приложения № 4 Порядка, утвержденного постановлением КМ РТ № 774
2.4. Срок предоставления государственной услуги, в том числе с учетом необходимости обращения в организации, участвующие в	Решение о выдаче (об отказе в выдаче) справки принимается в течение 12 рабочих дней со дня регистрации заявления и документов, указанных в пункте 2.5 настоящего Регламента. Приостановление срока предоставления	

<p>предоставлении государственной услуги, срок приостановления предоставления государственной услуги в случае, если возможность приостановления предусмотрена законодательством Российской Федерации</p>	<p>государственной услуги законодательством Российской Федерации не предусмотрено</p>	
<p>2.5. Исчерпывающий перечень документов, необходимых в соответствии с законодательными или иными нормативными правовыми актами для предоставления государственной услуги, а также услуг, которые являются необходимыми и обязательными для предоставления государственных услуг, подлежащих представлению заявителем, способы их получения заявителем, в том числе в электронной форме, порядок их представления</p>	<p>1. Заявление о выдаче справки по форме согласно Приложению № 1.</p> <p>2. Документы о доходах каждого члена семьи за три месяца, предшествующих месяцу подачи заявления, полученных каждым членом семьи в денежной и натуральной форме.</p> <p>3. Документ(ы) (рекомендуемая форма согласно Приложению № 2) от членов семьи заявителя или их законных представителей, подтверждающий(е): наличие согласия на обработку их персональных данных; полномочие заявителя действовать от их имени при передаче персональных данных в орган или организацию.</p> <p>Неработающие граждане представляют копию трудовой книжки.</p> <p>Законные представители получателей государственной услуги (в случаях, предусмотренных законодательством) либо лица, уполномоченные получателями государственной услуги, дополнительно представляют документы, подтверждающие их полномочия на представление</p>	<p>Федеральный закон № 44-ФЗ; Постановление Правительства РФ № 512</p>

интересов получателя государственной услуги.

Заявитель при обращении предъявляет документ, удостоверяющий личность.

Документы и справки получают заявителем в соответствующих организациях, в том числе при наличии такой возможности в электронной форме.

Копии документов представляются с предъявлением оригиналов в случае, если они не заверены в соответствии с законодательством Российской Федерации, и заверяются специалистом отделения Центра.

При направлении заявления по почте прилагаемые к нему копии документов (кроме копии документа, удостоверяющего личность), должны быть заверены в соответствии с законодательством Российской Федерации.

Копии документов заявителем представляются в одном экземпляре.

Бланк заявления для получения государственной услуги заявитель может получить при личном обращении в отделение Центра. Электронная форма бланка заявления размещена на официальном сайте Министерства.

Заявление и прилагаемые к нему документы могут быть представлены (направлены) заявителем на бумажных носителях лично, либо по почте.

Заявление и прилагаемые к нему документы могут быть представлены (направлены) заявителем в виде электронных документов, подписанных усиленной квалифицированной электронной подписью, через информационно – телекоммуникационные сети общего доступа, в том числе через информационно – телекоммуникационную сеть

<p>2.6. Исчерпывающий перечень документов, необходимых в соответствии с нормативными правовыми актами для предоставления государственной услуги, которые находятся в распоряжении государственных органов, органов местного самоуправления и иных организаций и которые заявитель вправе представить, а также способы их получения заявителями, в том числе в электронной форме, порядок их представления; государственный орган, орган местного самоуправления либо организация, в распоряжении которых находятся данные документы</p>	<p>«Интернет</p> <p>Получаются по каналам межведомственного взаимодействия документы, подтверждающие сведения:</p> <ul style="list-style-type: none"> о составе семьи заявителя; о размере всех видов получаемой пенсии и иных выплат, осуществляемых Пенсионным фондом Российской Федерации и другими федеральными органами; об установлении опеки (попечительства) и получении опекуном (попечителем) денежных средств на содержание гражданина, находящегося под опекой (попечительством); о регистрации в качестве безработного, получении и размере пособия по безработице (стипендии и иных выплат) из органа государственной службы занятости населения. <p>Документы, содержащие указанные сведения, могут быть получены непосредственно заявителем, в том числе, при наличии такой возможности, в электронной форме.</p> <p>Непредставление заявителем документов, содержащих вышеуказанные сведения, не является основанием для отказа заявителю в предоставлении услуги.</p> <p>Способы получения и порядок предоставления документов, которые заявитель вправе представить, определены пунктом 2.5 настоящего Регламента.</p> <p>Запрещается требовать от заявителя вышеперечисленные документы, находящиеся в распоряжении государственных органов, органов местного самоуправления и иных организаций</p>	
<p>2.7. Перечень органов государственной власти и их структурных подразделений,</p>	<p>Согласование не требуется</p>	

<p>согласование которых в случаях, предусмотренных нормативными правовыми актами, требуется для предоставления государственной услуги и которое осуществляется органом исполнительной власти, предоставляющим государственную услугу</p>		
<p>2.8. Исчерпывающий перечень оснований для отказа в приеме документов, необходимых для предоставления государственной услуги</p>	<ol style="list-style-type: none"> 1. Представление в отделение Центра заявления и документов (копий документов) в форме электронных документов, не подписанных (не заверенных) электронной подписью в соответствии с требованиями Федеральных законов № 63-ФЗ и № 210-ФЗ. 2. Непредставление документа из перечня документов, указанных в пункте 2.5 настоящего Регламента. 3. Наличие в документах подчисток, приписок, зачеркнутых слов и исправлений, не заверенных в установленном порядке. 4. Обращение заявителя в отделение Центра не по месту жительства или не по месту пребывания получателя государственной услуги. 5. Направление заявителем по почте копий документов, незаверенных в соответствии с законодательством Российской Федерации 	
<p>2.9. Исчерпывающий перечень оснований для приостановления или отказа в</p>	<p>Основания для приостановления предоставления государственной услуги не установлены.</p> <p>Основания для отказа в предоставлении</p>	

<p>предоставлении государственной услуги</p>	<p>государственной услуги: предоставление документов, содержащих неверные (недостоверные) сведения; обращение с документами лица, не указанного в пункте 1.3 настоящего Регламента.</p>	
<p>2.10. Порядок, размер и основания взимания государственной пошлины или иной платы, взимаемой за предоставление государственной услуги</p>	<p>Государственная услуга предоставляется на безвозмездной основе</p>	
<p>2.11. Порядок, размер и основания взимания платы за предоставление услуг, которые являются необходимыми и обязательными для предоставления государственной услуги, включая информацию о методике расчета размера такой платы</p>	<p>Предоставление необходимых и обязательных услуг не требуется</p>	
<p>2.12. Максимальный срок ожидания в очереди при подаче запроса о предоставлении государственной услуги и при получении результата</p>	<p>Время ожидания в очереди при обращении заявителя за получением государственной услуги не более 15 минут. Очередность для отдельных категорий получателей государственной услуги не установлена</p>	<p>п. 1 Указа Президента РФ № 601</p>

предоставления таких услуг		
2.13. Срок регистрации запроса заявителя о предоставлении государственной услуги, в том числе в электронной форме	В день поступления заявления и документов	
2.14. Требования к помещениям, в которых предоставляется услуга, к месту ожидания и приема заявителей, в том числе к обеспечению доступности для инвалидов указанных объектов в соответствии с законодательством Российской Федерации о социальной защите инвалидов, размещению и оформлению визуальной, текстовой и мультимедийной информации о порядке предоставления таких услуг	<p>Предоставление государственной услуги осуществляется в зданиях и помещениях, оборудованных противопожарной системой и системой пожаротушения, необходимой мебелью для оформления документов, информационными стендами.</p> <p>Обеспечивается беспрепятственный доступ инвалидов к месту предоставления услуги, в том числе возможность беспрепятственного входа в объекты и выхода из них, а также самостоятельного передвижения по объекту в целях доступа к месту предоставления услуги.</p> <p>Визуальная, текстовая и мультимедийная информация о порядке предоставления государственной услуги размещается в удобных для заявителей местах, в том числе с учетом ограниченных возможностей инвалидов</p>	
2.15. Показатели доступности и качества государственной услуги, в том числе количество взаимодействий заявителя с должностными лицами при предоставлении	<p>Показателями доступности предоставления государственной услуги являются:</p> <p>расположенность помещений отделения Центра в зоне доступности к общественному транспорту;</p> <p>наличие необходимого количества специалистов, а также помещений, в которых осуществляется прием</p>	<p>п.2.4 Порядка, утвержденного постановлением КМ РТ № 880;</p> <p>п.1 Указа Президента РФ № 601</p>

<p>государственной услуги и их продолжительность, возможность получения государственной услуги в многофункциональном центре предоставления государственных и муниципальных услуг, в удаленных рабочих местах многофункционального центра предоставления государственных и муниципальных услуг, возможность получения информации о ходе предоставления государственной услуги, в том числе с использованием информационно-коммуникационных технологий</p>	<p>документов от заявителей;</p> <p>наличие исчерпывающей информации о способах, порядке, сроках предоставления государственной услуги на информационных стендах, в сети Интернет, на официальном сайте Министерства, Портале государственных и муниципальных услуг Республики Татарстан, Едином портале государственных и муниципальных услуг;</p> <p>возможность подачи заявления в электронном виде;</p> <p>оказание помощи инвалидам в преодолении барьеров, мешающих получению ими услуг наравне с другими лицами.</p> <p>Показателями качества предоставления государственной услуги являются:</p> <p>соблюдение сроков приема и рассмотрения документов;</p> <p>соблюдение срока получения результата государственной услуги;</p> <p>отсутствие прецедентов (обоснованных жалоб) на нарушение настоящего Регламента, совершенных специалистами;</p> <p>количество взаимодействий заявителя со специалистами отделения Центра:</p> <p>при подаче документов, необходимых для предоставления государственной услуги, непосредственно - не более одного (без учета консультаций);</p> <p>при направлении документов, необходимых для предоставления государственной услуги, по почте - не более одного (без учета консультаций).</p> <p>Продолжительность одного взаимодействия заявителя</p>	
--	---	--

	<p>со специалистом отделения Центра при предоставлении государственной услуги не превышает 15 минут.</p> <p>Предоставление государственной услуги, включая подачу заявления на предоставление государственной услуги, через многофункциональный центр, в удаленных рабочих местах многофункционального центра не осуществляется.</p> <p>Информация о ходе предоставления государственной услуги может быть получена заявителем на сайте http://mtsz@tatarstan.ru, на Едином портале государственных и муниципальных услуг, Портале государственных и муниципальных услуг Республики Татарстан (http://uslugi.tatar.ru/)</p>	
<p>2.16. Особенности предоставления государственной услуги в электронной форме</p>	<p>Заявление и документы (копии документов) могут быть направлены в Управление (отдел) в форме электронных документов, подписанных (заверенных) электронной подписью в соответствии с требованиями Федерального закона № 63-ФЗ и Федерального закона № 210-ФЗ, с использованием электронных носителей и (или) информационно-телекоммуникационных сетей общего пользования, включая сеть Интернет</p>	<p>Федеральный закон № 210-ФЗ; Федеральный закон № 63-ФЗ;</p>

3. Состав, последовательность и сроки выполнения административных процедур (действий), требования к порядку их выполнения, в том числе особенности выполнения административных процедур (действий) в электронной форме, а также особенности выполнения административных процедур в многофункциональных центрах, в удаленных рабочих местах многофункционального центра предоставления государственных и муниципальных услуг

3.1. Описание последовательности действий при предоставлении государственной услуги

3.1.1. Предоставление государственной услуги по выдаче справки включает в себя следующие процедуры:

- 1) консультирование заявителя, оказание помощи заявителю, в том числе в части оформления документов, необходимых для предоставления государственной услуги;
- 2) принятие и регистрация заявления с приложенным пакетом документов на выдачу справки, либо отказ в приеме документов;
- 3) получение сведений, формирование и направление межведомственных запросов в органы, участвующие в предоставлении государственной услуги;
- 4) подготовка и принятие решения о выдаче (об отказе в выдаче) справки;
- 5) выдача заявителю результата предоставления государственной услуги;
- 6) исправление технической ошибки (описки, опечатки, грамматической или арифметической ошибки).

3.1.2. Блок-схема последовательности действий по предоставлению государственной услуги представлена в Приложении № 3 к настоящему Регламенту.

3.2. Консультирование заявителя, оказание помощи заявителю, в том числе в части оформления документов, необходимых для предоставления государственной услуги

Заявитель обращается лично, по телефону, почте, электронной почте в отделение Центра для получения консультаций о порядке получения государственной услуги.

Специалист отделения Центра осуществляет:

регистрацию обращения в журнале регистрации обращений граждан (Приложение № 4 к настоящему Регламенту);

в зависимости от способа обращения заявителя лично по телефону, почте, электронной почте консультирование заявителя, в том числе по составу, форме и содержанию документов, необходимых для получения государственной услуги;

выдачу бланка заявления и, при необходимости, оказание помощи заявителю, в том числе в части оформления документов, необходимых для предоставления государственной услуги;

при необходимости, оказание помощи заявителю, в том числе в части оформления документов, необходимых для предоставления государственной услуги.

Процедуры, устанавливаемые настоящим пунктом, осуществляются в день обращения заявителя.

Результат процедур: консультация, замечания по составу, форме и содержанию представленных документов, оказание помощи заявителю, в том числе в части оформления документов, необходимых для предоставления государственной услуги, запись в журнале регистрации обращений граждан об оказании консультации (оказании помощи заявителю).

3.3. Принятие и регистрация заявления с приложенным пакетом документов на выдачу справки, либо отказ в приеме документов

3.3.1. Заявитель подает заявление о выдаче справки в отделение Центра с приложением документов (копий документов) в соответствии с пунктом 2.5 настоящего Регламента.

Заявление и заверенные в соответствии с законодательством Российской Федерации, прилагаемые к нему копии документов (кроме копии документа, удостоверяющего личность), могут быть направлены по почте почтовым отправлением.

Заявления и документы (копии документов), направляемые в электронной форме, подписываются (заверяются) в соответствии с Федеральным законом № 63-ФЗ и Федеральным законом № 210-ФЗ и представляются в отделение Центра (отдел) с использованием электронных носителей и (или) информационно-телекоммуникационных сетей общего пользования, включая сеть Интернет.

Заявление и документы (копии документов), представленные по почте или в форме электронного документа, рассматриваются в порядке, предусмотренном пунктом 3.3 настоящего Регламента.

3.3.2. Специалист отделения Центра осуществляет:

проверку полномочий заявителя, выступающего в качестве законного представителя либо лица, уполномоченного получателем государственной услуги;

проверку наличия всех необходимых документов и их соответствие установленным требованиям (надлежащее оформление документов, отсутствие в документах подчисток, приписок, зачеркнутых слов и иных не оговоренных в них исправлений).

В случае наличия оснований для отказа в приеме документов и регистрации заявления, предусмотренных пунктом 2.8 настоящего Регламента, специалист отделения Центра уведомляет заявителя о наличии оснований для отказа в регистрации заявления и возвращает ему документы с объяснением содержания выявленных оснований для отказа в приеме документов. По устному запросу заявителя отказ оформляется в письменном виде. При получении заявления и документов по почте специалист Управления (отдела) возвращает по почте документы с письменным объяснением причины отказа в приеме документов и регистрации заявления.

В случае отсутствия оснований для отказа в приеме документов специалист отделения Центра осуществляет:

прием и регистрацию заявления в журнале регистрации обращений граждан;

вручение заявителю расписки с отметкой о дате приема документов, присвоенном входящем номере, при личном обращении заявителя, при направлении заявления по почте, в том числе электронной почте, направление уведомления о дате приема документов по почте, в том числе электронной почте.

Регистрация (прием) заявления, поданного в электронной форме, не осуществляется в случае, если к нему не приложены документы (копии документов), указанные в п. 2.5 настоящего Регламента, подписанные (заверенные) электронной подписью в соответствии с требованиями Федерального закона № 63-ФЗ и Федерального закона № 210-ФЗ.

Процедуры, устанавливаемые настоящим пунктом, осуществляются:

при личном приеме - в день поступления заявления и документов (копий документов);

при поступлении заявления и документов (копий документов) по почте или в форме электронных документов - в день поступления заявления и документов (копий документов) в отделение Центра либо на следующий день в случае поступления заявления и документов (копий документов) по окончании рабочего времени отделение Центра. В случае поступления заявления и документов (копий документов) в форме электронных документов в выходные или нерабочие праздничные дни - в первый рабочий день отделения Центра, следующий за выходным или нерабочим праздничным днем.

Результат процедур: принятые документы, регистрационная запись в журнале регистрации обращений граждан, расписка (уведомление о дате приема документов) или письменное уведомление заявителя об отказе в приеме документов и возвращенные заявителю документы, устное (письменное) уведомление об отказе.

3.4. Получение сведений, формирование и направление межведомственных запросов в органы, участвующие в предоставлении государственной услуги

3.4.1. Специалист отделения Центра получает в электронной форме сведения:

о составе семьи заявителя;

о размере всех видов получаемой пенсии и иных выплат, осуществляемых Пенсионным фондом Российской Федерации и другими федеральными органами;

об установлении опеки (попечительства) и получении опекуном (попечителем) денежных средств на содержание гражданина, находящихся под опекой (попечительством);

о регистрации в качестве безработного, получении и размере пособия по безработице (стипендии и иных выплат) из органа государственной службы занятости населения.

При отсутствии в отделении Центра сведений, необходимых для принятия решения о выдаче (об отказе в выдаче) справки специалист отделения Центра направляет в электронной форме посредством системы межведомственного электронного взаимодействия запросы о предоставлении вышеуказанных сведений.

Процедуры, устанавливаемые настоящим пунктом, осуществляются в день поступления заявления и документов.

Результат процедур: сведения, полученные в электронной форме, запросы о предоставлении сведений.

3.4.2. Специалист поставщика данных, на основании запроса вступивших через систему межведомственного электронного взаимодействия предоставляет запрашиваемые документы (сведения).

Процедура, устанавливаемая настоящим пунктом, осуществляется в течение пяти рабочих дней со дня поступления межведомственного запроса.

Результат процедур: запрашиваемы документы (сведения).

3.5. Подготовка и принятие решения о выдаче (об отказе в выдаче) справки

3.5.1. Специалист отделения Центра на основании полученных сведений, указанных в пункте 3.4 настоящего Регламента, и документов, указанных в пункте 2.5 настоящего Регламента, осуществляет:

проверку наличия оснований для отказа в предоставлении государственной услуги, предусмотренных пунктом 2.9 настоящего Регламента;

оформление проекта решения о выдаче (об отказе в выдаче) справки по форме согласно Приложению № 5 к настоящему Регламенту;

направление проекта решения о выдаче (об отказе в выдаче) справки на подпись руководителю отделения Центра.

Процедуры, устанавливаемые настоящим пунктом, осуществляются в течение двух рабочих дней с момента окончания предыдущей процедуры.

Результат процедур: проект решения о выдаче (об отказе в выдаче) справки.

3.5.2. Руководитель отделения Центра после рассмотрения документов подписывает проект решения о выдаче (об отказе в выдаче) справки и направляет специалисту отделения Центра.

Процедура, устанавливаемая настоящим подпунктом, осуществляется в течение одного рабочего дня с момента направления на подпись проекта решения о выдаче (об отказе в выдаче) справки.

Результат процедуры: решение о выдаче (об отказе в выдаче) справки, подписанное руководителем отделения Центра.

3.6. Выдача заявителю результата предоставления государственной услуги

3.6.1. В случае принятия решения об отказе в выдаче справки специалист отделения Центра сообщает заявителю об отказе в выдаче справки способом, указанным в заявлении о предоставлении государственной услуги (письмом, по телефону, смс-сообщением, электронной почтой), с указанием причины отказа.

В случае принятия решения о выдаче справки специалист отделения Центра на основании решения осуществляет:

оформление справки по форме согласно Приложению № 6 к настоящему Регламенту;

направление справки на подпись руководителю отделения Центра.

Процедуры, устанавливаемые настоящим пунктом, осуществляются в течение одного рабочего дня с момента принятия решения о выдаче справки.

Результат процедур: уведомление заявителя об отказе в выдаче справки, оформленная справка.

3.6.2. Руководитель Управления (отдела) на основании решения о выдаче справки подписывает справку и направляет специалисту отделения Центра.

Процедура, устанавливаемая настоящим пунктом, осуществляется в течение одного рабочего дня с момента направления оформленной справки на подпись.

Результат процедуры: оформленная справка, подписанная руководителем отделения Центра.

3.6.3. Специалист отделения Центра приглашает заявителя (письмом, по телефону, смс-сообщением, электронной почтой) за получением справки.

Процедура, устанавливаемая настоящим пунктом, осуществляется в течение одного рабочего дня с момента окончания предыдущей процедуры.

Результат процедур: приглашение заявителя за получением справки.

3.6.4. Специалист отделения Центра:

производит запись в книге выдачи справки (Приложение № 7);

выдает заявителю справку.

Процедуры, устанавливаемые настоящим пунктом, осуществляются в день прибытия заявителя.

Результат процедур: запись в книге выдачи справки, выданная справка.

3.7. Государственная услуга через многофункциональный центр и удаленные рабочие места многофункционального центра предоставления государственных и муниципальных услуг не осуществляется.

3.8. Исправление технической ошибки (описки, опечатки, грамматической или арифметической ошибки)

Переоформление справки осуществляется в связи с устранением технических ошибок (описок, опечаток, грамматических или арифметических ошибок), допущенных в выданной ранее справке.

Переоформление справки осуществляется на основании зарегистрированного заявления (рекомендуемая форма приведена в Приложении № 8 к настоящему Регламенту) с приложением справки, в которой содержится техническая ошибка.

3.8.1. Специалист отделения Центра осуществляет прием и регистрацию заявления об исправлении технической ошибки в журнале регистрации обращений граждан;

переоформляет справку;

направляет переоформленную справку на подпись руководителю отделения Центра.

Процедуры, устанавливаемые настоящим пунктом, осуществляются в день поступления заявления.

Результат процедуры: принятое, зарегистрированное заявление об исправлении технической ошибки, переоформленная справка, направленная на подпись руководителю отделения Центра.

3.7.2. Руководитель отделения Центра подписывает переоформленную справку и направляет его специалисту отделения Центра.

Процедура, устанавливаемая настоящим пунктом, осуществляется в течение одного рабочего дня с момента направления справки на подпись.

Результат процедуры: подписанная справка.

3.7.3 Специалист отделения Центра приглашает заявителя способом, указанным в заявлении (письмом, по телефону, смс-сообщением, электронной почтой), за получением переоформленной справки.

Процедура, устанавливаемая настоящим пунктом, осуществляется в течение одного рабочего дня с момента окончания предыдущей процедуры.

Результат процедур: приглашение заявителя за получением переоформленной справки.

3.7.4. Специалист отделения Центра:

производит запись в книге выдачи справок;

выдает заявителю переоформленную справку.

Процедуры, устанавливаемые настоящим пунктом, осуществляются в день прибытия заявителя.

Результат процедур: запись в книге выдачи справок, выданная переоформленная справка.

4. Порядок и формы контроля за предоставлением государственной услуги

4.1. Текущий контроль за соблюдением последовательности действий, определенных административными процедурами предоставления государственной услуги, осуществляется руководителем отделения Центра, путем проведения проверок соблюдения и исполнения положений Регламента.

Контроль за предоставлением государственной услуги должностными лицами отделения Центра осуществляется должностными лицами Управления (отдела) социальной защиты Министерства труда, занятости и социальной защиты Республики Татарстан в муниципальном районе или городском округе Республики Татарстан (далее – Управление (отдел)). Полномочия должностных лиц, осуществляющих контроль, устанавливаются положениями об Управлении (отделе) и должностными регламентами.

Контроль за полнотой и качеством предоставления государственной услуги включает в себя проведение проверок, рассмотрение, принятие решений и подготовку ответов на обращения, содержащие жалобы на действия (бездействие) должностных лиц, ответственных за предоставление государственной услуги.

Формами контроля за соблюдением исполнения административных процедур является проведение проверки:

ведения делопроизводства;
соответствия результатов рассмотрения документов требованиям законодательства (настоящего Регламента);
соблюдения сроков и порядка приема документов;
соблюдения сроков и порядка выдачи результатов при предоставлении государственной услуги.

Периодичность проведения проверок носит плановый характер (осуществляется на основании планов работы) и внеплановый характер (по конкретному обращению заявителя).

4.2. По результатам проведенных проверок в случае выявления нарушений прав заявителей должностные лица, ответственные за предоставление государственной услуги, признанные виновными, привлекаются к ответственности в порядке, установленном законодательством Российской Федерации.

4.3. Контроль за предоставлением государственной услуги со стороны граждан, их объединений и организаций осуществляется посредством открытости деятельности отделения Центра при предоставлении государственной услуги, получения полной, актуальной и достоверной информации о порядке предоставления государственной услуги и возможности досудебного рассмотрения обращений (жалоб) в процессе предоставления государственной услуги.

5. Досудебное (внесудебное) обжалование заявителем решений и действий (бездействия) отделения Центра, предоставляющих государственную услугу, а также его должностных лиц и сотрудников

5.1. Получатели государственной услуги имеют право на обжалование в досудебном порядке действий (бездействия) сотрудников отделения Центра, участвующих в предоставлении государственной услуги, руководителю отделения Центра.

Жалобы на решения, действия (бездействие) руководителя отделения Центра подаются руководителю ГКУ «Республиканский Центр материальной помощи (компенсационных выплат)» или руководителю Управления (отдела).

Жалобы на решения, действия (бездействие) руководителя ГКУ «Республиканский Центр материальной помощи (компенсационных выплат)» или руководителя Управления (отдела) подаются в Министерство труда, занятости и социальной защиты Республики Татарстан на имя курирующего заместителя министра или министра.

Жалобы на решения, действия (бездействие) заместителя министра (министра) могут быть обжалованы в Кабинет Министров Республики Татарстан.

5.2. Заявитель может обратиться с жалобой, в том числе в следующих случаях:

1) нарушение срока регистрации запроса заявителя о предоставлении государственной услуги;

2) нарушение срока предоставления государственной услуги;

3) требование у заявителя документов, не предусмотренных нормативными правовыми актами Российской Федерации, нормативными правовыми актами Республики Татарстан для предоставления государственной услуги;

4) отказ в приеме документов, предоставление которых предусмотрено нормативными правовыми актами Российской Федерации, нормативными правовыми актами Республики Татарстан для предоставления государственной услуги, у заявителя;

5) отказ в предоставлении государственной услуги, если основания отказа не предусмотрены федеральными законами и принятыми в соответствии с ними иными нормативными правовыми актами Российской Федерации, нормативными правовыми актами Республики Татарстан;

6) затребование с заявителя при предоставлении государственной услуги платы, не предусмотренной нормативными правовыми актами Российской Федерации, нормативными правовыми актами Республики Татарстан;

7) отказ отделения Центра, предоставляющего государственную услугу, должностного лица органа, предоставляющего государственную услугу, в исправлении допущенных опечаток и ошибок в выданных в результате предоставления государственной услуги документах либо нарушение установленного срока таких исправлений.

5.3 Жалоба подается в письменной форме на бумажном носителе или в электронной форме.

Жалоба может быть направлена по почте, через многофункциональный центр, с использованием информационно-телекоммуникационной сети «Интернет», официального сайта Министерства (<http://www.mtsz.tatarstan.ru>), Портала государственных и муниципальных услуг Республики Татарстан (<http://uslugi.tatar.ru/>), Единого портала государственных и муниципальных услуг (функций) (<http://www.gosuslugi.ru/>), а также может быть принята при личном приеме заявителя.

5.4. Срок рассмотрения жалобы - в течение пятнадцати рабочих дней со дня ее регистрации. В случае обжалования отказа органа, предоставляющего государственную услугу, должностного лица органа, предоставляющего государственную услугу, в приеме документов у заявителя либо в исправлении допущенных опечаток и ошибок или в случае обжалования нарушения установленного срока таких исправлений - в течение пяти рабочих дней со дня ее регистрации.

5.5. Жалоба должна содержать следующую информацию:

1) наименование органа, предоставляющего государственную услугу, должностного лица органа, предоставляющего государственную услугу или государственного служащего, решения и действия (бездействие) которых обжалуются;

2) фамилию, имя, отчество (последнее - при наличии), сведения о месте жительства заявителя - физического лица либо наименование, а также номер (номера) контактного телефона, адрес (адреса) электронной почты (при наличии) и почтовый адрес, по которым должен быть направлен ответ заявителю;

3) сведения об обжалуемых решениях и действиях (бездействии) органа, предоставляющего государственную услугу, должностного лица органа, предоставляющего государственную услугу, или государственного служащего;

4) доводы, на основании которых заявитель не согласен с решением и действием (бездействием) органа, предоставляющего государственную услугу, должностного лица органа, предоставляющего государственную услугу, или государственного служащего.

5.6. К жалобе могут быть приложены копии документов, подтверждающих изложенные в жалобе обстоятельства. В таком случае в жалобе приводится перечень прилагаемых к ней документов.

5.7. Жалоба подписывается подавшим ее заявителем.

5.8. По результатам рассмотрения жалобы должностное лицо, указанное в пункте 5.1. настоящего Регламента, принимает одно из следующих решений:

1) удовлетворяет жалобу, в том числе в форме отмены принятого решения, исправления допущенных органом, предоставляющим государственную услугу, опечаток и ошибок в выданных в результате предоставления государственной услуги документах, возврата заявителю денежных средств, взимание которых не предусмотрено нормативными правовыми актами Российской Федерации, нормативными правовыми актами Республики Татарстан, а также в иных формах;

2) отказывает в удовлетворении жалобы.

Не позднее дня, следующего за днем принятия решения, указанного в подпунктах 1 и 2 настоящего пункта, заявителю в письменной форме и по желанию

заявителя в электронной форме направляется мотивированный ответ о результатах рассмотрения жалобы.

5.9. В случае установления в ходе или по результатам рассмотрения жалобы признаков состава административного правонарушения или преступления должностное лицо, наделенное полномочиями по рассмотрению жалоб, незамедлительно направляет имеющиеся материалы в органы прокуратуры.

Приложение № 1
к Административному регламенту
предоставления государственной услуги
по выдаче справки о размере
среднедушевого дохода семьи или дохода
одинок проживающего гражданина для
определения права на оказание
бесплатной юридической помощи

Рекомендуема форма

Отделение РЦМП (КВ) №__

В _____
муниципальном районе (городе)

ЗАЯВЛЕНИЕ № _____

от « _____ » _____ 20 _____ г.

Я, _____
(фамилия, имя, отчество заявителя полностью)

проживающий (ая) по адресу

_____ (почтовый адрес заявителя с указанием индекса, телефона, адрес электронной почты)

Наименование документа, удостоверяющего личность заявителя	Серия и (или) номер	Кем выдан	Дата выдачи

Действующий _____ на _____ основании

_____ (реквизиты документа, подтверждающего полномочия заявителя представлять интересы получателя государственной услуги)

1. Прошу выдать _____
(фамилия, имя, отчество получателя справки)

справку о размере среднедушевого дохода семьи или дохода одинок проживающего гражданина для определения права на оказание бесплатной юридической помощи

Представляю следующие документы (справки):

№	Наименование документов	Количество экземпляров
1		
2		
3		
4		
5		

2. Состав семьи получателя справки (заполняется при необходимости)

№	Ф.И.О.	Степень родства	Реквизиты паспорта (свидетельства о рождении детей)

При наличии опеки над ребенком указать местонахождения органа установившего опеку

3. Несу ответственность за достоверность предоставленных сведений, а также подлинность приложенных документов. С положением об обязанности своевременного извещения о наступлении обстоятельств, влекущих прекращение (изменение) выплат, ознакомлен.

4. В соответствии с Федеральным законом от 27 июля 2006 года № 152-ФЗ «О персональных данных» я даю свое согласие на сбор, обработку (в том числе автоматизированную обработку персональных данных), хранение и передачу третьим лицам в системе информационного обмена персональных данных _____,

(указывается Ф.И.О. получателя государственной услуги, а также заявителя, в случае, если заявление подается лицом, представляющим интересы получателя государственной услуги)

указанных в настоящем Заявлении.

(подпись заявителя)

Заявитель:

_____ "___" _____ 20__ г.
 (Ф.И.О. получателя государственной услуги, заявителя либо лица, представляющего интересы получателя государственной услуги на основании доверенности, заверенной в установленном порядке) (подпись)

5. Согласен(на) на получение информации, в том числе о предоставлении (отказе в предоставлении) государственной услуги _____

(письменно, по телефону, смс-сообщением, электронной почтой)

"___" _____ 20__ г.

Подпись _____

Заявление и документы приняты _____ 20__ г. _____
 (подпись, расшифровка подписи специалиста)

 Линия отрыва
 Расписка – уведомление

Регистрационный № заявителя _____

Количество документов ___ ед. на ___ листах

Документы принял _____ 20__ г.
 (должность) (подпись) (расшифровка подписи) (дата)

Приложение № 2
к Административному регламенту
предоставления государственной услуги
по выдаче справки о размере
среднедушевого дохода семьи или дохода
одинок проживающего гражданина для
определения права на оказание
бесплатной юридической помощи

Рекомендуема форма

Отделение РЦМП (КВ) №__

в _____
муниципальном районе (городе)

СОГЛАСИЕ
на обработку персональных данных

1. Я,

_____,
(фамилия, имя, отчество, год рождения)
проживающий(ая) по адресу: _____

Наименование документа, удостоверяющего личность	Серия и (или) номер	Кем выдан	Дата выдачи

даю согласие в соответствии с Федеральным законом от 27 июля 2006 года № 152-ФЗ «О персональных данных» я даю свое согласие на сбор, обработку (в том числе автоматизированную обработку персональных данных), хранение и передачу третьим лицам в системе информационного обмена персональных данных указанных в настоящем Заявлении.

2. Несу ответственность за достоверность предоставленных сведений, а также за подлинность приложенных документов.

3. Настоящее заявление действует на период до истечения сроков хранения соответствующей информации или документов, содержащих указанную информацию, определяемых в соответствии с законодательством Российской Федерации.

Отзыв заявления осуществляется в соответствии с законодательством Российской Федерации.

Приложение: _____

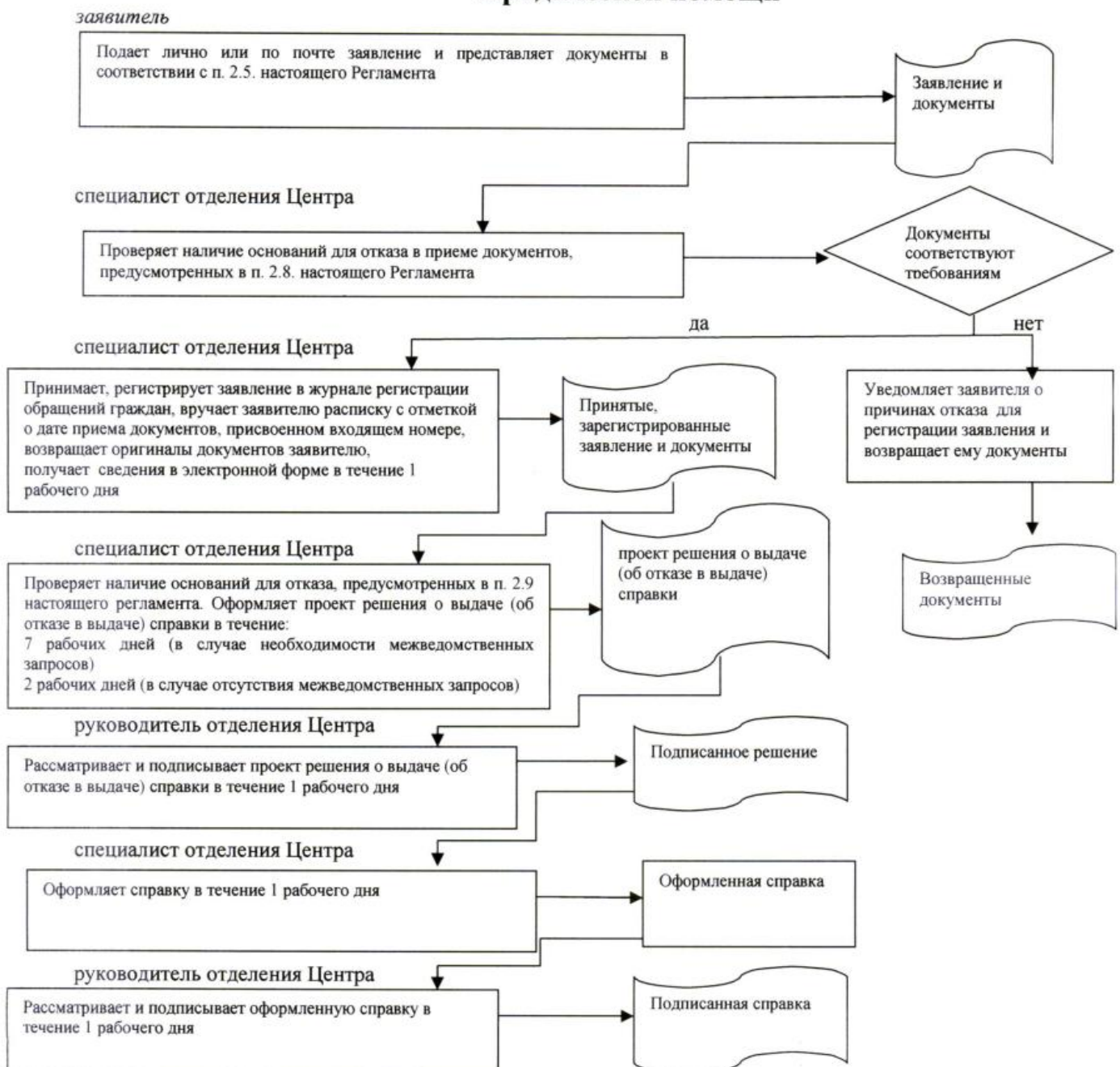
"__" _____ 20__ г.

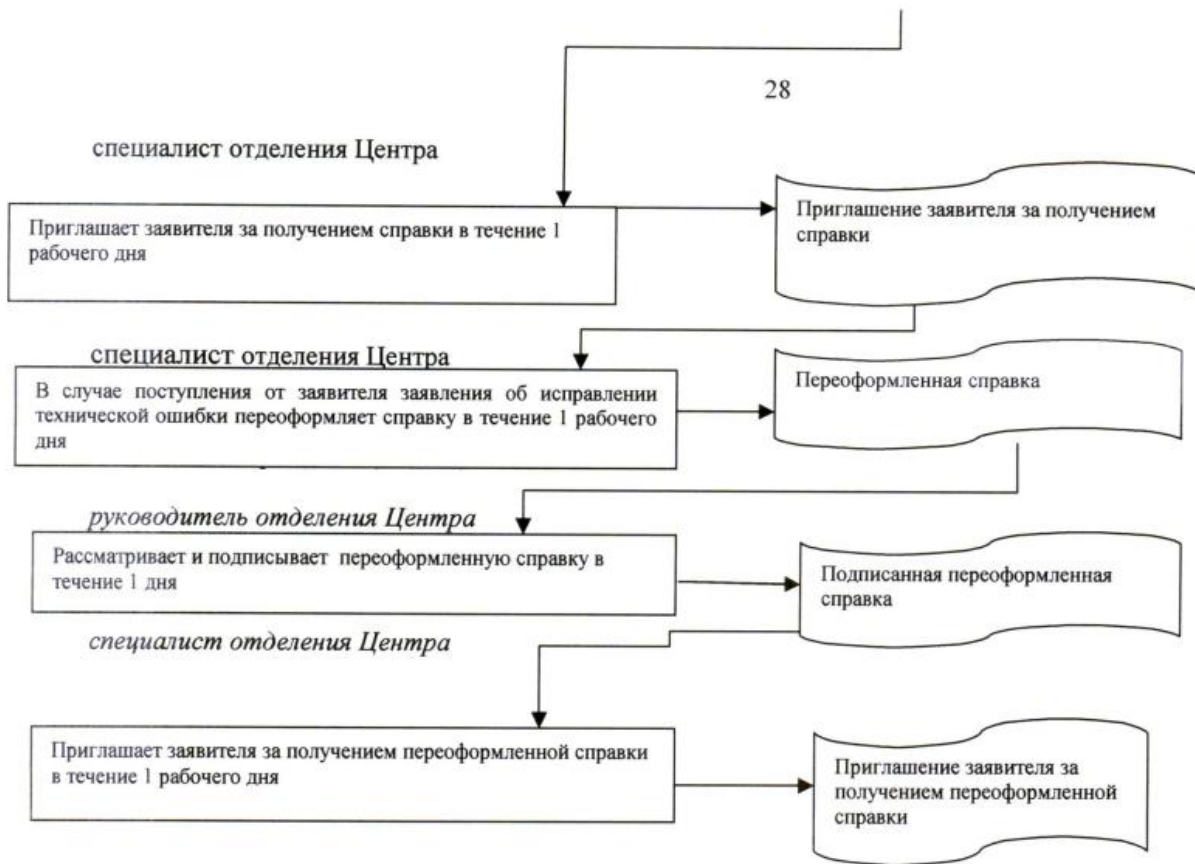
Подпись _____

Приложение № 3
к Административному регламенту
предоставления государственной услуги
по выдаче справки о размере
среднедушевого дохода семьи или дохода
одиноко проживающего гражданина для
определения права на оказание
бесплатной юридической помощи

Блок-схема

**последовательности действий при предоставлении государственной услуги по
выдаче справки о размере среднедушевого дохода семьи или дохода одиноко
проживающего гражданина для определения права на оказание бесплатной
юридической помощи**





Приложение № 4
к Административному регламенту
предоставления государственной услуги по
выдаче справки о размере среднедушевого
дохода семьи или дохода одиноко
проживающего гражданина для
определения права на оказание бесплатной
юридической помощи

ЖУРНАЛ
регистрации обращений граждан

№ п/п	Дата обращения	Номер обращения	ФИО гражданина	Адрес	Причины обращения	Результаты обращения	Результаты обращения без указания причин

Приложение № 5

к Административному регламенту предоставления государственной услуги по выдаче справки о размере среднедушевого дохода семьи или дохода одиноко проживающего гражданина для определения права на оказание бесплатной юридической помощи

Отделение РЦМП (КВ) №__

в _____
муниципальном районе (городе)

Решение

о выдаче справки о размере среднедушевого дохода семьи или дохода одиноко проживающего гражданина для определения права на оказание бесплатной юридической помощи

№ _____

от « _____ » _____

Выдать справку _____
(Ф.И.О. получателя)

Адрес получателя _____

Среднедушевой доход семьи на « _____ » _____ 20__ г обращения получателя составляет

_____ руб. _____ коп.

(_____).

(прописью)

Величина прожиточного минимума на душу населения в Республике Татарстан, установленная на день обращения, составляет _____ руб. _____ коп.

Руководитель отделения

_____ (Ф.И.О.)

_____ подпись

М.П.

Специалист отделения _____
(Ф.И.О.) _____ подпись

Заявитель уведомлен (нужное подчеркнуть):

письменно

по телефону _____

№ телефона

по факсу _____

№ факса

по электронной почте _____

адрес электронной почты

специалист отделения _____
(Ф.И.О.) _____ подпись

Отделение РЦМП (КВ) №__
 В _____
 муниципальном районе (городе)

Решение

об отказе в выдаче справки о размере среднедушевого дохода семьи или дохода одиноко проживающего гражданина для определения права на оказание бесплатной юридической помощи

№ _____ ОТ « ____ » _____

Ф.И.О. получателя _____

Адрес получателя _____

Отказать в выдаче справки _____

Причина отказа: _____

Среднедушевой доход семьи на « ____ » _____ 20__ г обращения получателя составляет

_____ руб. _____ коп.

(_____).

(прописью)

Величина прожиточного минимума на душу населения в Республике Татарстан, установленная на день обращения, составляет _____ руб. _____ коп.

Руководитель отделения

_____ (Ф.И.О.)

_____ подпись

М.П.

Специалист отделения _____

_____ (Ф.И.О.)

_____ подпись

Заявитель уведомлен (нужное подчеркнуть):

письменно

по телефону _____

№ телефона

по факсу _____

№ факса

по электронной почте _____

адрес электронной почты

специалист отделения _____

_____ (Ф.И.О.)

_____ подпись

Приложение № 6
к Административному регламенту
предоставления государственной услуги
по выдаче справки о размере
среднедушевого дохода семьи или
дохода одиноко проживающего
гражданина для определения права на
оказание бесплатной юридической
помощи

СПРАВКА

о размере среднедушевого дохода семьи или дохода одиноко
проживающего гражданина для определения права на оказание бесплатной
юридической помощи

№ _____ " __ " _____ 20__ г.

Дана _____
(фамилия, имя, отчество)

для определения права на оказание бесплатной юридической помощи.

Среднедушевой доход семьи на « __ » _____ 20__ г обращения
_____ составляет
_____ руб. _____ коп.
(_____).
(прописью)

Величина прожиточного минимума на душу населения в Республике Татарстан,
установленная на день обращения, составляет _____ руб. _____ коп.

(должность) (подпись) (расшифровка подписи)
МП

Приложение № 7
к Административному регламенту
предоставления государственной услуги
по выдаче справки о размере
среднедушевого дохода семьи или
дохода одиноко проживающего
гражданина для определения права на
оказание бесплатной юридической
помощи

Книга
выдачи справок

N п/п	Фамилия, имя, отчество	Адрес места жительства заявителя	Дата выдачи справки	Подпись получателя справки	Примечания
1	2	3	4	5	6

Приложение № 8
к Административному регламенту
предоставления государственной услуги
по выдаче справки о размере
среднедушевого дохода семьи или дохода
одинок проживающего гражданина для
определения права на оказание
бесплатной юридической помощи

Рекомендуемая форма

Отделение РЦМП (КВ) №__
в _____
муниципальном районе (городе)

Заявление
об исправлении технической ошибки

Я, _____
(фамилия, имя, отчество заявителя указывается полностью)
проживающий (ая) по адресу

_____ (почтовый адрес заявителя с указанием индекса, телефон, электронный адрес)

_____ (наименование документа, удостоверяющего личность заявителя, его серия, номер, дата выдачи,

наименование органа, выдавшего документ)

прошу исправить техническую ошибку _____,
допущенную в решении о назначении (об отказе в назначении) мер социальной
поддержки
от _____ № _____.
(дата решения номер решения)

Согласен(на) на получение информации об исправлении технической ошибки

_____ (письменно, по телефону, смс-сообщением, электронной почтой)

« ____ » _____ 20 ____ г.

_____ (подпись заявителя)

_____ (расшифровка подписи)

Приложение (справочное)
к Административному регламенту
предоставления государственной услуги
по выдаче справки о размере
среднедушевого дохода семьи или дохода
одинок проживающего гражданина для
определения права на оказание
бесплатной юридической помощи

**Сведения об органах (учреждениях) и должностных лицах, ответственных за
предоставление государственной услуги по выдаче справки о размере
среднедушевого дохода семьи или дохода одинок проживающего гражданина
для определения права на оказание бесплатной юридической помощи**

**1. Государственное казенное учреждение «Республиканский центр
материальной помощи (компенсационных выплат)»**

Должность	Телефон	Электронный адрес
Директор	523-90-40	koord.rcmp@tatar.ru

**2. Отделения Государственного казенного учреждения «Республиканский
центр материальной помощи (компенсационных выплат)»**

№ п/п	Наименование	Телефон	Адрес
1.	Отделение №1 РЦМП городского округа «Набережные Челны»	(88552) 71-49- 37 38-37-30 71-49-06 47-46-54	423823, г. Наб.Челны, бульвар Солнечный, д. 6. ул. Гидростроителей, д.14 chl.1@tatar.ru chl.2@tatar.ru
2.	Отделение №2 РЦМП Агрызского муниципального района	(885551) 2-10- 66 2-29-51 2-42-33 2-28-32	422230, г. Агрыз, ул.К.Маркса, д. 8 agr.2@tatar.ru
3.	Отделение №3 РЦМП Азнакаевского муниципального района	(885592) 7-13- 99 7-25-93 7-25-88	423332, г.Азнакаево, ул.Булгар, д.9/2 azn.3@tatar.ru
4.	Отделение №4 РЦМП Аксубаевского муниципального района	(884344) 2-92-76 2-92-75	423060, п.г.т. Аксубаево, ул. Мазилина, д. 2. aks.4@tatar.ru
5.	Отделение №5 РЦМП Актанышского муниципального района	(885552) 3-22- 97 3-20-54 3-22-96	423740, с.Актаныш, ул.Юбилейная, д. 45 akt.5@tatar.ru

№ п/п	Наименование	Телефон	Адрес
6.	Отделение №6 РЦМП Алексеевского муниципального района	(884341) 2-53-01 2-41-90	422900, пгт Алексеевское, ул.Казакова, д. 8 ale.6@tatar.ru
7.	Отделение №7 РЦМП Алькеевского муниципального района	(884346) 2-0893 2-08-94	422870, с.Базарные Матаки, ул.Ленина, д. 9 alk.7@tatar.ru
8.	Отделение №8 ЦМП Альметьевского муниципального района	(88553) 43-81-96 32-45-47	423450, г.Альметьевск, ул. К.Цеткин, д.54А alm.8@tatar.ru
9.	Отделение №9 РЦМП Апастовского муниципального района	(884376) 2-10-80 2-10-81	422350, с.Апастово, ул.Шоссейная, д.5 apa.9@tatar.ru
10.	Отделение №10 РЦМП Арского муниципального района	(884366) 3-13-51 3-13-54	422000, г. Арск, ул.Банковская, д.6в ars.10@tatar.ru
11.	Отделение №11 РЦМП Атнинского муниципального района	(884369) 2-10-84 2-16-57	422750, с. Большая Атня, ул. Октябрьская, д. 9 atn.11@tatar.ru
12.	Отделение №12 РЦМП Бавлинского муниципального района	(885569) 5-67- 22 5-73-27 5-65-77	423930, г.Бавлы, ул.Площадь Победы, д. 4 bav.12@tatar.ru
13.	Отделение №13 РЦМП Балтасинско го муниципального района	(884368) 2-57-94 2-41-93	422250, с.Балтаси, ул.Х.Такташа, д. 3а bal.13@tatar.ru
14.	Отделение №14 РЦМП Бугульминского муниципального района	(885594) 6-55-70 5-02-50	423231, г.Бугульма, ул.Советская, д. 56 bug.14@tatar.ru
15.	Отделение №15 РЦМП Буинского муниципального района	(884374) 3-55-29 3-17-03	422430, г.Буинск, ул.Ленина, д.52 bui.15@tatar.ru
16.	Отделение №16 РЦМП Верхне-Услонского муниципального района	(884379) 2-22-69	422570, с.Верхний Услон, ул. Медгородок usl.16@tatar.ru
17.	Отделение №17 РЦМП Высокогорского муниципального района	(884365) 2-32-53 2-32-51	422700, пос.ж.д.ст.Высокая Гора, ул.Профсоюзная, д. 1а gor.17@tatar.ru
18.	Отделение №18 РЦМП Дрожжановского муниципального района	(884375) 2-30-07 2-25-80	422470, с.Старое Дрожжаное, ул.Центральная, д. 15 dro.18@tatar.ru
19.	Отделение №19 РЦМП Елабужского	(885557) 7-86-91	423600, г. Елабуга: ул. Спасская, д. 3;

№ п/п	Наименование	Телефон	Адрес
	муниципального района	7-54-53	ул.Нефтяников, д.12. ela.19@tatar.ru
20.	Отделение №20 РЦМП Заинского муниципального района	(885558) 3-43-59 3-26-89	423520, г.Заинск, ул.Рафикова, д.10 zai.20@tatar.ru
21.	Отделение №21 РЦМП Зеленодольского муниципального района	(884371) 4-22-97 5-79-90	420542, г. Зеленодольск, ул. Карла Маркса, д. 57в zel.21@tatar.ru
22.	Отделение №22 РЦМП Кайбицкого муниципального района	(884370) 2-10-93	422330, с.Большие Кайбицы, Солнечный бульвар, д. 7 kai.22@tatar.ru
23.	Отделение №23 РЦМП Камско-Устьинского муниципального района	(884377) 2-17-54 2-16-84	422820, пгт Камское Устье, ул.Карла Маркса, д. 2 kam.23@tatar.ru
24.	Отделение №24 РЦМП Кукморского муниципального района	(884364) 2-83-94 2-61-09	422110, пгт Кукмор, ул.Ворошилова, д. 44 kuk.24@tatar.ru
25.	Отделение №25 РЦМП Лаишевского муниципального района	(884378) 2-54-48 2-55-82	422610, пгт Лаишево, ул.Первомайская, д. 35 lai.25@tatar.ru
26.	Отделение №26 РЦМП Лениногорского муниципального района	(885595) 5-84- 27 5-55-71 5-08-05	423250, г.Лениногорск, ул.Горького, д. 21 len.26@tatar.ru
27.	Отделение №27 РЦМП Мамадышского муниципального района	(885563) 3-12- 64 3-22-83 3-29-82	422190, г.Мамадыш, ул.Советская, д.10 mam.27@tatar.ru
28.	Отделение №28 РЦМП Менделеевского муниципального района	(885549) 2-19-72 2-23-00	423650, г.Менделеевск, ул.Бурмистрова, д. 7а mnd.28@tatar.ru
29.	Отделение №29 РЦМП Мензелинского муниципального района	(885555) 3-10-50 3-18-22	423700, г.Мензелинск, ул.Ленина, д.80 mnz.29@tatar.ru
30.	Отделение №30 РЦМП Муслюмовского муниципального района	(885556) 2-38-34	423970, с.Муслюмово, ул.Пушкина, д.47 mus.30@tatar.ru
31.	Отделение №31 РЦМП Нижнекамского муниципального района	(88555) 45-43- 98 45-43-88 45-44-89 45-43-92	423570, г.Нижнекамск, проспект Мира, д. 60 niz.31@tatar.ru
32.	Отделение №32 РЦМП Новошешминского муниципального района	(884348) 2-27-91 2-20-30	423190, с.Новошешминск, ул.Советская, д. 80 nov.32@tatar.ru

№ п/п	Наименование	Телефон	Адрес
33.	Отделение №33 РЦМП Нурлатского муниципального района	(884345) 2-06-64 2-06-77 2-06-81	423042, г.Нурлат, ул.Школьная, д. 8 nur.33@tatar.ru
34.	Отделение №34 РЦМП Пестречинского муниципального района	(884367) 3-06-69	422770, с.Пестрецы, ул.Советская, д. 20 pes.34@tatar.ru
35.	Отделение №35 РЦМП Рыбно-Слободского муниципального района	(884361) 2-11-08	422650, с.Рыбная Слобода, ул.Заводская, д. 6а ryb.35@tatar.ru
36.	Отделение №36 РЦМП Сабинского муниципального района	(884362) 2-48-34 2-49-21	422060, с.Богатые Сабы, ул.Тукая, д. 87 sab.36@tatar.ru
37.	Отделение №37 РЦМП Сармановского муниципального района	(885559) 2-42-57	423350, с.Сарманово, ул.Куйбышева, д. 36 sar.37@tatar.ru
38.	Отделение №38 РЦМП Спасского муниципального района	(884347) 3-93-27	422864, с.Болгары, ул.Хирурга Шеронова, д. 13 spa.38@tatar.ru
39.	Отделение №39 РЦМП Тетюшского муниципального района	(884373) 2-62-09 2-62-33	422370, г.Тетюши, ул.Ленина, д. 114 tet.39@tatar.ru
40.	Отделение №40 РЦМП Тукаевского муниципального района	(88552) 71-31-00 70-13-41	423802, г.Набережные Челны, проспект Есенина, д. 1 tuk.40@tatar.ru
41.	Отделение №41 РЦМП Тюлячинского муниципального района	(884360) 2-11-39 2-13-41	422080, с.Тюлячи, ул.Большая Нагорная, д. 5 tul.41@tatar.ru
42.	Отделение №42 РЦМП Черемшанского муниципального района	(884396) 2-29-38 2-26-34	423100, с. Черемшан, ул. Титова, д. 26 chr.42@tatar.ru
43.	Филиал №43 РЦМП Чистопольского муниципального района	(884342) 5-11-06 5-33-98	422980, г.Чистополь, ул.Урицкого, д. 45 chs.43@tatar.ru
44.	Отделение №44 РЦМП Ютазинского муниципального района	(885593) 2-87-57 2-79-26 2-92-95	423950, пгт Уруссу, ул.Пушкина, д. 105/1 uta.44@tatar.ru
45.	отделение РЦМП по Авиастроительному району город Казань	(8843) 571-58-00 571-63-71	420036, г. Казань, ул. Тимирязева, д. 8 avi.k@tatar.ru
46.	отделение РЦМП по Вахитовскому району город Казань	(8843) 236-98-11 238-23-29	420197, г. Казань, ул. Вишневого, д.10 vah.k@tatar.ru

№ п/п	Наименование	Телефон	Адрес
47.	отделение РЦМП по Кировскому району город Казань	(8843) 236-98-11 238-23-29 294-37-42	420102 г. Казань, ул. Галимджана Баруди, д. 5, 420077, г. Казань, ул. Ильича, д. 19 kir.k@tatar.ru
48.	отделение РЦМП по Московскому району город Казань	(8843) 554-89-54 564-81-58 564-81-62 564-81-66	420095, г. Казань, ул. Блюхера, д. 81 mos.k@tatar.ru
49.	отделение РЦМП по Ново-Савиновскому району город Казань	(8843) 523-75-82	420124, г. Казань, проспект Хусаина Ямашева, д.37 sav.k@tatar.ru
50.	отделение РЦМП по Приволжскому району город Казань	(8843) 224-30-61 224-35-05	420110, г. Казань, ул. Рихарда Зорге, д.39 pri.k@tatar.ru
51.	отделение РЦМП по Советскому району город Казань	(8843) 272-51-79 273-59-99 263-90-60	420073, г. Казань, ул. Аделя Кутуя, д.33 sov.k@tatar.ru 420100, г. Казань, ул. Кайбицкая, д. 3 azi.k@tatar.ru sov.k@tatar.ru

3. Министерство труда, занятости и социальной защиты Республики Татарстан

Должность	Телефон	Электронный адрес
Министр	557-20-01	mtsz@tatar.ru
Заместитель министра	557-20-08	Natalya.Bytaeva@tatar.ru
Начальник отдела методологии социальной поддержки мер	557-20-77	Elena.Zenina@tatar.ru
Начальник отдела аудита мер социальной поддержки	557-20-86	Elvira.Pislegina@tatar.ru

4. Кабинет Министров Республики Татарстан

Должность	Телефон	Электронный адрес
Начальник социального Аппарата Министров Республики Управления развития Кабинета	264-77-29	pisma@tatar.ru