



ПОСТАНОВЛЕНИЕ

« 14 » *сентября* 2015 г.

г. Альметьевск

КАРАР

№ *1069*

Об утверждении административного регламента предоставления муниципальной услуги по предоставлению информации об объектах недвижимого имущества, находящихся в муниципальной собственности и предназначенных для сдачи в аренду

В соответствии с Федеральными законами от 27 июля 2010 года № 210-ФЗ «Об организации предоставления государственных и муниципальных услуг», от 06 октября 2003 года № 131-ФЗ «Об общих принципах организации местного самоуправления в Российской Федерации», законом Республики Татарстан от 28 июля 2004 года № 45-ЗРТ «О местном самоуправлении в Республике Татарстан»

ИСПОЛНИТЕЛЬНЫЙ КОМИТЕТ ПОСТАНОВЛЯЕТ:

1. Утвердить административный регламент предоставления муниципальной услуги по предоставлению информации об объектах недвижимого имущества, находящихся в муниципальной собственности и предназначенных для сдачи в аренду (Приложение № 1).

2. Правовому управлению исполнительного комитета района (Шайхулова Ф.Х.) опубликовать настоящее постановление в газете «Альметьевский вестник», разместить на «Официальном портале правовой информации Министерства юстиции Республики Татарстан» (PRAVO.TATARSTAN.RU) и на сайте Альметьевского муниципального района.

3. Настоящее постановление вступает в силу после его официального опубликования (обнародования).

4. Контроль за исполнением настоящего постановления возложить на заместителя руководителя исполнительного комитета района по экономике М.Н. Гирфанова.

И.о. руководителя
исполнительного комитета района



М.Н. Гирфанов

Приложение № 1

УТВЕРЖДЕН

постановлением исполнительного комитета
Альметьевского муниципального района

от «14» сентября 20 15 г. № 1089

АДМИНИСТРАТИВНЫЙ РЕГЛАМЕНТ

предоставления муниципальной услуги по предоставлению информации
об объектах недвижимого имущества, находящихся в муниципальной
собственности и предназначенных для сдачи в аренду

1. Общие положения

1.1. Настоящий административный регламент предоставления муниципальной услуги (далее – регламент) устанавливает стандарт и порядок предоставления муниципальной услуги по предоставлению информации об объектах недвижимого имущества, находящихся в муниципальной собственности и предназначенных для сдачи в аренду (далее – муниципальная услуга).

1.2. Получатели муниципальной услуги: физические и юридические лица (далее - заявитель).

1.3. Муниципальная услуга предоставляется Палатой земельных и имущественных отношений Альметьевского муниципального района Республики Татарстан (далее – палата).

1.3.1. Местонахождение палаты: Республика Татарстан, г. Альметьевск, пр-кт Тукая, д.9 а.

График работы:

понедельник – четверг: с 8.00 ч. до 17.15 ч.;

пятница: с 8.00ч. до 12.00 ч.;

суббота, воскресенье: выходные дни.

Время перерыва для отдыха и питания устанавливается Правилами внутреннего трудового распорядка.

Справочный телефон 43-86-91, 43-86-83.

1.3.2. Адрес официального сайта муниципального района в информационно-телекоммуникационной сети «Интернет» (далее – сеть «Интернет»): ([http:// www. almetyevsk.tatar.ru](http://www.almetyevsk.tatar.ru)).

1.3.3. Информация о муниципальной услуге может быть получена:

1.3.3.1 Посредством информационных файловых папок, содержащих визуальную и текстовую информацию о муниципальной услуге, расположенных в помещениях палаты, для работы с заявителями. Информация, размещаемая в файловых папках, включает в себя сведения о муниципальной услуге, содержащиеся в пунктах (подпунктах) 1.1, 1.3.1, 2.3, 2.5, 2.8, 2.10, 2.11, 5.1 настоящего регламента.

1.3.3.2 Посредством сети «Интернет» на сайте муниципального

района ([http:// www. almetyevsk.tatar.ru](http://www.almetyevsk.tatar.ru)).

1.3.3.3 На портале государственных и муниципальных услуг Республики Татарстан (<http://uslugi.tatar.ru/>).

1.3.3.4 На едином портале государственных и муниципальных услуг (функций) ([http:// www.gosuslugi.ru/](http://www.gosuslugi.ru/)).

1.3.3.5 В палате:

при устном обращении - лично или по телефону;

при письменном (в том числе в форме электронного документа) обращении – на бумажном носителе по почте.

1.3.4. Информация по вопросам предоставления муниципальной услуги размещается специалистом палаты на официальном сайте муниципального района и в информационных файловых папках в помещениях палаты для работы с заявителями.

1.4. Предоставление услуги осуществляется в соответствии с:

Гражданским кодексом Российской Федерации от 30 ноября 1994 года № 51-ФЗ (Собрание законодательства Российской Федерации, 05 декабря 1994 года, № 32, статья 3301) (далее – ГК РФ);

Федеральным законом от 06 октября 2003 года № 131-ФЗ «Об общих принципах организации местного самоуправления в Российской Федерации» (далее – Федеральный закон от 06 октября 2003 года № 131-ФЗ) (Собрание законодательства Российской Федерации, 06 октября 2003 года, № 40, статья 3822);

Федеральным законом от 27 июля 2010 года № 210-ФЗ «Об организации предоставления государственных и муниципальных услуг» (Собрание законодательства Российской Федерации, 02 августа 2010 года, № 31, статья 4179) (далее – Федеральный закон от 27 июля 2010 года № 210-ФЗ);

Законом Республики Татарстан от 28 июля 2004 года № 45-ЗРТ «О местном самоуправлении в Республике Татарстан» (Республика Татарстан, № 155-156, 03 августа 2004 года) (далее – Закон РТ от 28 июля 2004 года № 45-ЗРТ);

уставом Альметьевского муниципального района Республики Татарстан, принятого решением Совета Альметьевского муниципального района от 05 декабря 2005 года № 17 (далее – устав);

положением о Реестре муниципальной собственности Альметьевского муниципального района Республики Татарстан, утвержденным решением Совета Альметьевского муниципального района от 29 ноября 2006 года № 113 (далее - положение о Реестре);

положением о муниципальной казне Альметьевского муниципального района Республики Татарстан, утвержденным решением Совета Альметьевского муниципального района Республики Татарстан от 19 мая 2006 года № 71;

уставом Палаты земельных и имущественных отношений Альметьевского муниципального района Республики Татарстан, утвержденным решением Совета Альметьевского муниципального района

от 13 декабря 2011 года № 151 (далее – Устав палаты).

1.5. В настоящем регламенте используются следующие термины и определения:

удаленное рабочее место многофункционального центра предоставления государственных и муниципальных услуг – окно приема и выдачи документов, консультирования заявителей в сельских поселениях муниципальных районов;

техническая ошибка - ошибка (описка, опечатка, грамматическая или арифметическая ошибка либо подобная ошибка), допущенная органом, предоставляющим муниципальную услугу, и приведшая к несоответствию сведений, внесенных в документ (результат муниципальной услуги), сведениям в документах, на основании которых вносились сведения.

В настоящем регламенте под заявлением о предоставлении муниципальной услуги (далее - заявление) понимается запрос о предоставлении муниципальной услуги (п.2 ст.2 Федерального закона от 27 июля 2010 года № 210-ФЗ). Заявление заполняется в произвольной форме.

2. Стандарт предоставления муниципальной услуги

Наименование требования стандарта предоставления муниципальной услуги	Содержание требования стандарта	Нормативный акт, устанавливающий муниципальную услугу или требование
1	2	3
2.1. Наименование муниципальной услуги	Предоставление информации об объектах недвижимого имущества, находящихся в муниципальной собственности и предназначенных для сдачи в аренду	ГК РФ, устав палаты, положение о Реестре
2.2. Наименование органа исполнительной власти, непосредственно предоставляющего муниципальную услугу	Палата земельных и имущественных отношений Альметьевского муниципального района Республики Татарстан	Устав палаты
2.3. Описание результата предоставления муниципальной услуги	Информация об объектах недвижимого имущества, находящихся в муниципальной собственности и предназначенных для сдачи в аренду. Письмо об отказе в предоставлении муниципальной услуги	
2.4. Срок предоставления муниципальной услуги	Информация предоставляется в течение четырех рабочих дней с момента поступления обращения	
2.5. Исчерпывающий перечень документов, необходимых в соответствии с законодательными или	1) заявление; 2) документы, удостоверяющие личность; 3) документ, подтверждающий полномочия представителя (если от имени заявителя действует представитель)	

1	2	3
<p>иными нормативными правовыми актами для предоставления муниципальной услуги, а также услуг, которые являются необходимыми и обязательными для предоставления муниципальных услуг, подлежащих представлению заявителем</p>		
<p>2.6 Исчерпывающий перечень документов, необходимых в соответствии с нормативными правовыми актами для предоставления муниципальной услуги, которые находятся в распоряжении государственных органов, органов местного самоуправления и иных организаций и которые заявитель вправе представить</p>	<p>Предоставление документов, которые могут быть отнесены к данной категории, не требуется</p>	
<p>2.7. Перечень государственных органов, органов местного самоуправления и их структурных подразделений, согласование которых в</p>	<p>Согласование муниципальной услуги не требуется</p>	

1	2	3
<p>случаях, предусмотренных нормативными правовыми актами, требуется для предоставления муниципальной услуги и которое осуществляется органом исполнительной власти, предоставляющим муниципальную услугу</p>		
<p>2.8. Исчерпывающий перечень оснований для отказа в приеме документов, необходимых для предоставления муниципальной услуги</p>	<p>В письменном обращении не указаны фамилия гражданина, направившего обращение, и почтовый адрес, по которому должен быть направлен ответ.</p> <p>Не рассматриваются обращения, не содержащие:</p> <ul style="list-style-type: none"> - при обращении юридического лица - наименования юридического лица, фамилии, имени, отчества должностного лица, подписавшего обращение, контактных телефонов; - при обращении через интернет-приемную - электронного адреса 	
<p>2.9. Исчерпывающий перечень оснований для приостановления или отказа в предоставлении муниципальной услуги</p>	<p>Основания для приостановления предоставления услуги не предусмотрены.</p> <p>Основания для отказа:</p> <ol style="list-style-type: none"> 1) отсутствие запрашиваемых сведений об объектах учета; 2) заявителем представлены документы не в полном объеме, либо в представленных заявлениях и (или) документах содержится неполная и (или) недостоверная информация. 	
<p>2.10. Порядок, размер и</p>		

1	2	3
<p>основания взимания государственной пошлины или иной платы, взимаемой за предоставление муниципальной услуги</p>	<p>Муниципальная услуга предоставляется на безвозмездной основе</p>	
<p>2.1.1. Порядок, размер и основания взимания платы за предоставление услуг, которые являются необходимыми и обязательными для предоставления муниципальной услуги, включая информацию о методике расчета размера такой платы</p>	<p>Предоставление необходимых и обязательных услуг не требуется</p>	
<p>2.1.2. Максимальный срок ожидания в очереди при подаче запроса о предоставлении муниципальной услуги и при получении результата предоставления таких услуг</p>	<p>Подача заявления на получение муниципальной услуги при наличии очереди - не более 15 минут. При получении результата предоставления муниципальной услуги максимальный срок ожидания в очереди не более 20 минут.</p>	
<p>2.1.3. Срок регистрации запроса заявителя о предоставлении муниципальной услуги</p>	<p>Не более 15 минут при подаче заявления.</p>	
<p>2.1.4. Требования к</p>	<p>Заявление на бумажном носителе подается в палату.</p>	

1	2	3
<p>помещениям, в которых предоставляется муниципальная услуга</p>	<p>Присутственное место должно быть оборудовано столом и стульями для оформления запроса, информационными файловыми папками с образцами заполнения запроса и перечнем документов, необходимых для получения услуги</p>	
<p>2.15. Показатели доступности и качества муниципальной услуги, в том числе количество взаимодействий заявителя с должностными лицами при предоставлении муниципальной услуги и их продолжительность, возможность получения муниципальной услуги в многофункциональном центре предоставления государственных и муниципальных услуг, в удаленных рабочих местах многофункционального центра предоставления государственных и муниципальных услуг, возможность получения информации о ходе предоставления</p>	<p>Показателями доступности предоставления муниципальной услуги являются:</p> <p>расположенность помещения палаты в зоне доступности общественного транспорта;</p> <p>наличие необходимого количества специалистов, а также помещений, в которых осуществляется прием документов от заявителей;</p> <p>наличие исчерпывающей информации о способах, порядке и сроках предоставления муниципальной услуги в информационных файловых папках, информационных ресурсах палаты в сети «Интернет», на Едином портале государственных и муниципальных услуг.</p> <p>Качество предоставления муниципальной услуги характеризуется отсутствием:</p> <p>очереди при приеме и выдаче документов заявителям;</p> <p>нарушений сроков предоставления муниципальной услуги;</p> <p>жалоб на действия (бездействие) муниципальных служащих, предоставляющих муниципальную услугу;</p> <p>жалоб на некорректное, невнимательное отношение муниципальных служащих, оказывающих муниципальную услугу, к заявителям.</p> <p>При подаче запроса о предоставлении муниципальной услуги и при получении результата предоставления муниципальной услуги, предполагается</p>	

1	2	3
<p>муниципальной услуги, в том числе с использованием информационно-коммуникационных технологий</p> <p>2.16. Особенности предоставления муниципальной услуги в электронной форме</p>	<p>однократное взаимодействие должностного лица, предоставляющего муниципальную услугу, и заявителя. Продолжительность взаимодействия определяется регламентом. При предоставлении муниципальной услуги в многофункциональном центре предоставления муниципальных услуг (далее – МФЦ) консультацию, прием и выдачу документов осуществляет специалист МФЦ.</p> <p>Консультацию о порядке получения муниципальной услуги в электронной форме можно получить через Интернет-приемную или через Портал государственных и муниципальных услуг Республики Татарстан.</p> <p>В случае, если законом предусмотрена подача заявления о предоставлении муниципальной услуги в электронной форме, заявление подается через Портал государственных и муниципальных услуг Республики Татарстан (http://uslugi.tatar.ru/) или Единый портал государственных и муниципальных услуг (функций) (http://www.gosuslugi.ru/)</p>	

3. Состав, последовательность и сроки выполнения административных процедур, требования к порядку их выполнения, в том числе особенности выполнения административных процедур в электронной форме, а также особенности выполнения административных процедур в многофункциональных центрах, в удаленных рабочих местах многофункционального центра предоставления государственных и муниципальных услуг

3.1. Описание последовательности действий при предоставлении муниципальной услуги

3.1.1. Предоставление муниципальной услуги включает в себя следующие процедуры:

3.1.1 Консультирование заявителя.

3.1.2 Принятие и регистрация заявления.

3.1.3 Подготовка результата муниципальной услуги.

3.1.4 Выдача заявителю результата муниципальной услуги.

3.1.5. Блок-схема последовательности действий по предоставлению муниципальной услуги представлена в приложении №1 к регламенту.

3.2. Оказание консультаций заявителю

3.2.1. Заявитель вправе обратиться в палату лично, по телефону и (или) электронной почте для получения консультаций о порядке получения муниципальной услуги.

Специалист палаты, осуществляющий прием заявлений, консультирует заявителя, в том числе по составу, форме представляемой документации и другим вопросам для получения муниципальной услуги и при необходимости оказывает помощь в оформлении заявления.

Процедуры, устанавливаемые настоящим пунктом, осуществляются в день обращения заявителя.

Результат процедур: консультации по составу, форме представляемой документации и другим вопросам получения разрешения.

3.3. Принятие и регистрация заявления

3.3.1. Заявитель лично или через доверенное лицо подает письменное заявление о предоставлении муниципальной услуги и представляет документы в соответствии с подпунктом 2.5 настоящего регламента в палату.

Заявление о предоставлении муниципальной услуги в электронной форме направляется в палату по электронной почте или через Интернет-приемную. Регистрация заявления, поступившего в электронной форме, осуществляется в установленном порядке в программе «Дело».

3.3.2. Специалист палаты, ведущий прием заявлений, осуществляет: установление личности заявителя; проверку полномочий заявителя (в случае действия по доверенности);

В случае отсутствия замечаний специалист палаты осуществляет: прием и регистрацию заявления в программах «Дело»,

«Электронный Татарстан»;

вручение заявителю расписки с отметкой о дате приема документов, присвоенном входящем номере, дате исполнения муниципальной услуги; направление заявления на рассмотрение руководителю палаты.

В случае наличия оснований для отказа в приеме документов, специалист палаты, ведущий прием документов, уведомляет заявителя о наличии препятствий для регистрации заявления и возвращает ему документы с объяснением выявленных оснований для отказа в приеме документов.

Процедуры, устанавливаемые настоящим пунктом, осуществляются: прием заявления и документов в течение 15 минут;

регистрация заявления не более 15 минут при подаче заявления.

Результат процедур: принятое и зарегистрированное заявление, направленное на рассмотрение председателю палаты или возвращенные заявителю документы.

3.3.3. Председатель палаты рассматривает заявление, направляет курирующему заместителю. Курирующий заместитель председателя палаты направляет заявление начальнику отдела. Начальник отдела определяет исполнителя-специалиста и направляет ему заявление.

Процедура, устанавливаемая настоящим пунктом, осуществляется в течение двух рабочих дней с момента регистрации заявления.

Результат процедуры: направленное исполнителю заявление.

3.4. Подготовка результата муниципальной услуги

3.4.1. Специалист палаты на основании заявления:

осуществляет проверку возможности предоставления муниципальной услуги, предусмотренную подпунктом 2.9 настоящего регламента; подготавливает проект письма с информацией об объектах недвижимого имущества, находящихся в муниципальной собственности и предназначенных для сдачи в аренду (далее – информация) или проект письма об отказе в предоставлении информации с указанием причин отказа;

согласовывает в установленном порядке и направляет на подпись председателю палаты проект документа;

Процедуры, устанавливаемые настоящим пунктом, осуществляются в день поступления исполнителю заявления.

Результат процедур: проекты, направленные на подпись председателю палаты.

3.4.2. Председатель палаты подписывает информационное письмо или письмо об отказе и направляет специалисту палаты. Процедура, устанавливаемая настоящим пунктом, осуществляется в день поступления проекта на утверждение.

Результат процедуры: утвержденное и подписанное письмо с информацией или письмо об отказе в предоставлении информации.

3.4.3. Специалист палаты:

регистрирует письмо с информацией или письмо об отказе;

извещает заявителя (его представителя) с использованием способа связи, указанного в заявлении, о результате предоставления муниципальной услуги, сообщает дату и время выдачи письма с информацией или письма об отказе.

Процедуры, устанавливаемые настоящим пунктом, осуществляются в день подписания документов председателем палаты.

Результат процедур: извещение заявителя (его представителя) о результате предоставления муниципальной услуги.

3.5. Выдача заявителю результата муниципальной услуги.

3.5.1. Специалист палаты выдает заявителю (его представителю) под роспись письмо с информацией или письмо об отказе.

Процедуры, устанавливаемые настоящим пунктом, осуществляются: выдача документ с информацией - в течение 15 минут, в порядке очереди, в день прибытия заявителя;

направление письма об отказе по почте письмом - в течение одного дня с момента окончания процедуры, предусмотренной подпунктом 3.4.3. настоящего регламента,

Результат процедур: выданный документ с информацией или письмо об отказе в предоставлении муниципальной услуги.

3.7. Предоставление муниципальной услуги через МФЦ

3.7.1. Заявитель вправе обратиться для получения муниципальной услуги в МФЦ, в удаленное рабочее место МФЦ.

3.7.2. Предоставление муниципальной услуги через МФЦ осуществляется в соответствии регламентом работы МФЦ, утвержденным в установленном порядке.

3.7.3. При поступлении документов из МФЦ на получение муниципальной услуги, процедуры осуществляются в соответствии с подпунктами 3.3 – 3.4 настоящего регламента. Результат муниципальной услуги направляется в МФЦ.

3.8. Исправление технических ошибок.

3.8.1. В случае обнаружения технической ошибки в документе, являющемся результатом муниципальной услуги, заявитель представляет в палату:

заявление об исправлении технической ошибки (Приложение №2 к регламенту);

документ, выданный заявителю как результат муниципальной услуги, в котором содержится техническая ошибка;

документы, имеющие юридическую силу, свидетельствующие о наличии технической ошибки.

Заявление об исправлении технической ошибки в сведениях, указанных в документе, являющемся результатом муниципальной услуги, подается заявителем (уполномоченным представителем) лично, либо почтовым отправлением (в том числе с использованием электронной почты), либо через единый портал государственных и муниципальных услуг или многофункциональный центр предоставления государственных

и муниципальных услуг.

3.8.2. Специалист, ответственный за прием документов, осуществляет прием заявления об исправлении технической ошибки, регистрирует заявление с приложенными документами и передает их председателю палаты. Председатель палаты направляет курирующему заместителю. Курирующий заместитель председателя палаты направляет заявление начальнику отдела. Начальник отдела определяет исполнителя и направляет заявление специалисту.

Процедура, устанавливаемая настоящим пунктом, осуществляется в течение одного дня с момента регистрации заявления.

Результат процедуры: принятое и зарегистрированное заявление, направленное на рассмотрение специалисту палаты.

3.8.3. Специалист палаты рассматривает документы и в целях внесения исправлений в документ, являющийся результатом услуги, осуществляет процедуры, предусмотренные пунктом 3.4 настоящего регламента, и выдает исправленный документ заявителю (уполномоченному представителю) лично под роспись с изъятием у заявителя (уполномоченного представителя) оригинала документа, в котором содержится техническая ошибка, или направляет в адрес заявителя почтовым отправлением (посредством электронной почты) письмо о возможности получения документа при предоставлении в палату оригинала документа, в котором содержится техническая ошибка.

Процедура, устанавливаемая настоящим пунктом, осуществляется в течение трех дней после обнаружения технической ошибки или получения от любого заинтересованного лица заявления о допущенной ошибке.

Результат процедуры: выданный (направленный) заявителю документ.

4. Порядок и формы контроля за предоставлением муниципальной услуги

4.1. Контроль за полнотой и качеством предоставления муниципальной услуги включает в себя выявление и устранение нарушений прав заявителей, проведение проверок соблюдения процедур предоставления муниципальной услуги, подготовку решений на действия (бездействие) должностных лиц органа местного самоуправления.

Формами контроля за соблюдением исполнения административных процедур являются:

4.1.1 Проверка и согласование проектов документов по предоставлению муниципальной услуги. Результатом проверки является визирование проектов;

4.1.2 Проводимые в установленном порядке проверки ведения делопроизводства;

4.1.3 проведение в установленном порядке контрольных проверок соблюдения процедур предоставления муниципальной услуги.

Контрольные проверки могут быть плановыми (осуществляться на основании полугодовых или годовых планов работы органа местного самоуправления) и внеплановыми. При проведении проверок могут рассматриваться все вопросы, связанные с предоставлением муниципальной услуги (комплексные проверки), или по конкретному обращению заявителя.

4.2. Текущий контроль за соблюдением последовательности действий, определенных административными процедурами по предоставлению муниципальной услуги, осуществляется председателем палаты, а также специалистами палаты.

4.3. Перечень должностных лиц, осуществляющих текущий контроль, устанавливается положениями о структурных подразделениях органа местного самоуправления и должностными регламентами.

По результатам проведенных проверок в случае выявления нарушений прав заявителей виновные лица привлекаются к ответственности в соответствии с законодательством Российской Федерации.

4.4. Специалист палаты, начальник отдела палаты, курирующий заместитель председателя палаты, председатель палаты несут ответственность за несвоевременное рассмотрение обращений заявителей и несут ответственность за несвоевременное и (или) ненадлежащее выполнение административных действий, указанных в разделе 3 настоящего регламента.

Должностные лица и иные муниципальные служащие за решения и действия (бездействие), принимаемые (осуществляемые) в ходе предоставления муниципальной услуги, несут ответственность в установленном законом порядке.

4.5. Контроль за предоставлением муниципальной услуги со стороны граждан, их объединений и организаций, осуществляется посредством открытости деятельности палаты при предоставлении муниципальной услуги, получения полной, актуальной и достоверной информации о порядке предоставления муниципальной услуги и возможности досудебного рассмотрения обращений (жалоб) в процессе предоставления муниципальной услуги.

5. Досудебный (внесудебный) порядок обжалования решений и действий (бездействия) органов, предоставляющих муниципальную услугу, а также их должностных лиц, муниципальных служащих

5.1. Получатели муниципальной услуги имеют право на обжалование в досудебном порядке действий (бездействия) сотрудников палаты, участвующих в предоставлении муниципальной услуги, в адрес председателя палаты, в исполнительный комитет Альметьевского муниципального района (далее исполнительный комитет района) или главе района.

Заявитель может обратиться с жалобой, в том числе в следующих случаях:

5.1.1 Нарушение срока регистрации запроса заявителя о предоставлении муниципальной услуги;

5.1.2 Нарушение срока предоставления муниципальной услуги;

5.1.3 Требование у заявителя документов, не предусмотренных нормативными правовыми актами Российской Федерации, Республики Татарстан, Альметьевского муниципального района для предоставления муниципальной услуги;

5.1.4 Отказ в приеме документов, предоставление которых предусмотрено нормативными правовыми актами Российской Федерации, Республики Татарстан, Альметьевского муниципального района для предоставления муниципальной услуги, у заявителя;

5.1.5 Отказ в предоставлении муниципальной услуги, если основания отказа не предусмотрены федеральными законами и принятыми в соответствии с ними иными нормативными правовыми актами Российской Федерации, Республики Татарстан, Альметьевского муниципального района;

5.1.6 Затребование от заявителя при предоставлении муниципальной услуги платы, не предусмотренной нормативными правовыми актами Российской Федерации, Республики Татарстан, Альметьевского муниципального района;

5.1.7 Отказ палаты, должностного лица палаты, в исправлении допущенных опечаток и ошибок в выданных в результате предоставления муниципальной услуги документах либо нарушение установленного срока таких исправлений.

5.2. Жалоба подается в письменной форме на бумажном носителе или в электронной форме.

Жалоба может быть направлена по почте, через МФЦ, с использованием информационно-телекоммуникационной сети «Интернет», сайта Альметьевского муниципального района (<http://www.almet.tatarstan.ru>), Единого портала государственных и муниципальных услуг Республики Татарстан (<http://uslugi.tatar.ru/>), Единого портала государственных и муниципальных услуг (функций) (<http://www.gosuslugi.ru/>), а также может быть принята при личном приеме заявителя.

5.3. Срок рассмотрения жалобы - в течение пятнадцати рабочих дней со дня ее регистрации. В случае обжалования отказа органа, предоставляющего муниципальную услугу, должностного лица органа, предоставляющего муниципальную услугу, в приеме документов у заявителя либо в исправлении допущенных опечаток и ошибок или в случае обжалования нарушения установленного срока таких исправлений - в течение пяти рабочих дней со дня ее регистрации.

5.4. Жалоба должна содержать следующую информацию:

5.4.1 Наименование органа, предоставляющего услугу, должностного лица органа, предоставляющего услугу, или муниципального служа-

щего решения и действия (бездействие) которых обжалуются;

5.4.2 Фамилию, имя, отчество (последнее - при наличии), сведения о месте жительства заявителя - физического лица либо наименование, сведения о месте нахождения заявителя - юридического лица, а также номер (номера) контактного телефона, адрес (адреса) электронной почты (при наличии) и почтовый адрес, по которым должен быть направлен ответ заявителю;

5.4.3 Сведения об обжалуемых решениях и действиях (бездействии) органа, предоставляющего муниципальную услугу, должностного лица органа, предоставляющего муниципальную услугу, или муниципального служащего;

5.4.4 Доводы, на основании которых заявитель не согласен с решением и действием (бездействием) органа, предоставляющего услугу, должностного лица органа, предоставляющего услугу, или муниципального служащего.

5.5. К жалобе могут быть приложены копии документов, подтверждающих изложенные в жалобе обстоятельства. В таком случае в жалобе приводится перечень прилагаемых к ней документов.

5.6. Жалоба подписывается подавшим ее получателем муниципальной услуги.

5.7. По результатам рассмотрения жалобы председатель палаты либо руководитель исполнительного комитета района (глава района) принимает одно из следующих решений:

5.7.1 Удовлетворяет жалобу, в том числе в форме отмены принятого решения, исправления допущенных органом, предоставляющим услугу, опечаток и ошибок в выданных в результате предоставления услуги документах, возврата заявителю денежных средств, взимание которых не предусмотрено нормативными правовыми актами Российской Федерации, нормативными правовыми актами Республики Татарстан, а также в иных формах;

5.7.2 Отказывает в удовлетворении жалобы.

Не позднее дня, следующего за днем принятия решения, указанного в настоящем пункте, заявителю в письменной форме и по желанию заявителя в электронной форме направляется мотивированный ответ о результатах рассмотрения жалобы.

5.8. В случае установления в ходе или по результатам рассмотрения жалобы признаков состава административного правонарушения или преступления должностное лицо, наделенное полномочиями по рассмотрению жалоб, незамедлительно направляет имеющиеся материалы в органы прокуратуры.

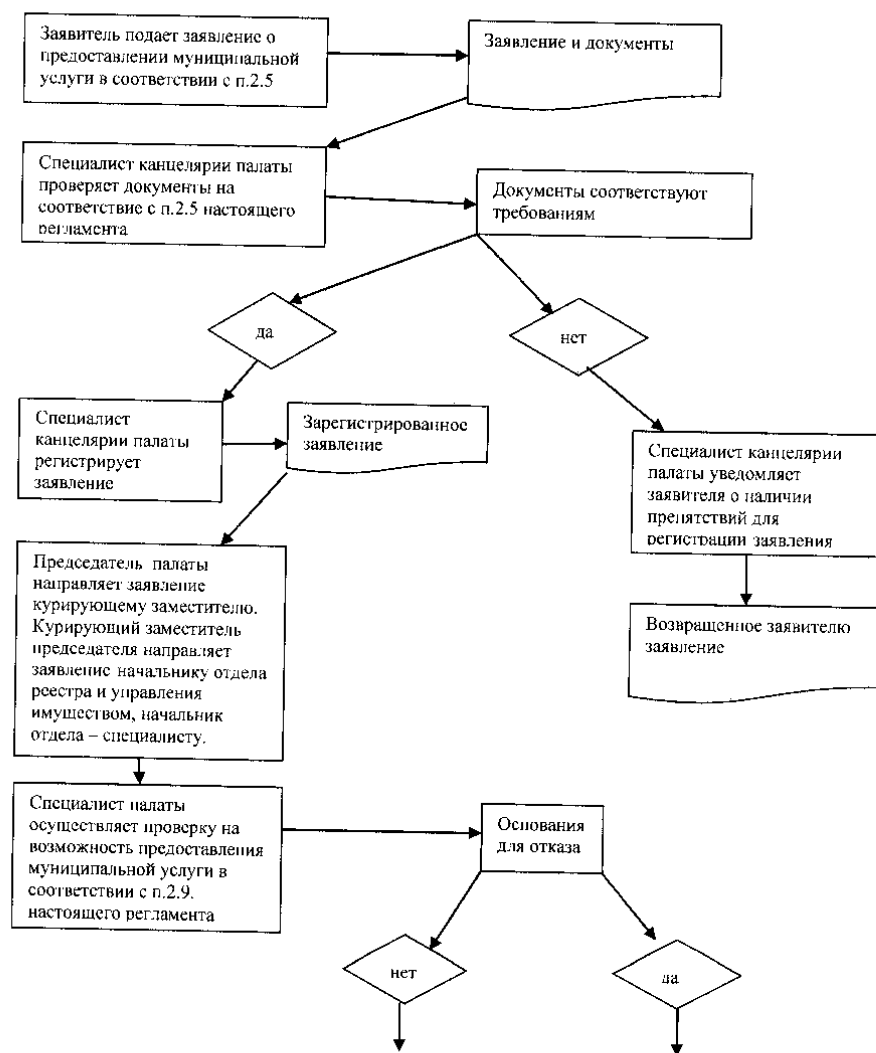
Заместитель руководителя
исполнительного комитета района
по экономике

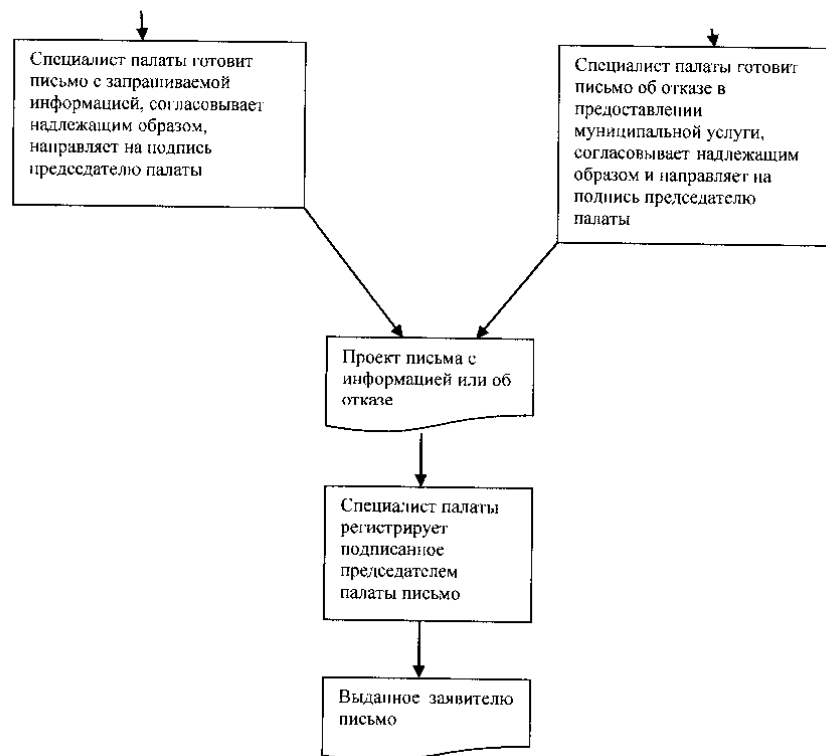


М.Н. Гирфанов

Приложение №1
к административному регламенту
предоставления услуги по
предоставлению информации об
объектах недвижимого имущества,
находящихся в муниципальной
собственности и предназначенных
для сдачи в аренду

БЛОК-СХЕМА
последовательности действий по предоставлению муниципальной услуги





Приложение № 2
к административному регламенту
предоставления услуги по
предоставлению информации об
объектах недвижимого имущества,
находящихся в муниципальной
собственности и предназначенных
для сдачи в аренду

ЗАЯВЛЕНИЕ
об исправлении технической ошибки

Сообщаю об ошибке, допущенной при оказании муниципальной
услуги

_____ (наименование услуги)
Записано: _____

_____ Правильные
сведения: _____

Прошу исправить допущенную техническую ошибку и внести
соответствующие изменения в документ, являющийся результатом
муниципальной услуги.

Прилагаю следующие документы:

- 1.
- 2.
- 3.

В случае принятия решения об отклонении заявления об
исправлении технической ошибки прошу направить такое решение:

посредством отправления электронного документа на адрес
E-mail: _____;

в виде заверенной копии на бумажном носителе почтовым
отправлением по адресу: _____.

Подтверждаю свое согласие, а также согласие представляемого мною
лица на обработку персональных данных (сбор, систематизацию, накопление,
хранение, уточнение (обновление, изменение), использование,
распространение (в том числе передачу), обезличивание, блокирование,
уничтожение персональных данных, а также иных действий, необходимых для
обработки персональных данных в рамках предоставления муниципальной
услуги), в том числе в автоматизированном режиме, включая принятие
решений на их основе органом предоставляющим муниципальную услугу, в
целях предоставления муниципальной услуги.

Настоящим подтверждаю: сведения, включенные в заявление,

относящиеся к моей личности и представляемому мною лицу, а также внесенные мною ниже, достоверны. Документы (копии документов), приложенные к заявлению, соответствуют требованиям, установленным законодательством Российской Федерации, на момент представления заявления эти документы действительны и содержат достоверные сведения.

Даю свое согласие на участие в опросе по оценке качества предоставленной мне муниципальной услуги по телефону:

_____.

(дата)

_____ (_____)
(подпись) (Ф.И.О.)

Приложение № 3
к административному регламенту
предоставления услуги по
предоставлению информации об
объектах недвижимого имущества,
находящихся в муниципальной
собственности и предназначенных
для сдачи в аренду

РЕКВИЗИТЫ

должностных лиц, ответственных за предоставление муниципальной
услуги и осуществляющих контроль ее исполнения

Глава Альметьевского муниципального района

Фамилия, имя, отчество	Должность	Телефон	Электронный адрес
Хайдарова Назия Мисбаховна	и.о. главы	45-50-10	asnd@inbox.ru

Исполнительный комитет Альметьевского муниципального района

Фамилия, имя, отчество	Должность	Телефон	Электронный адрес
Хайруллин Айрат Ринатович	Руководитель исполнительного комитета района	45-50-20	Ayrat.Hayrullin@tatar.ru
Гирфанов Марат Нилевич	Заместитель руководителя исполнительного комитета района по экономике	45-50-55	economica-almat@mail.ru

Ответственные за предоставление муниципальной услуги

Фамилия, имя, отчество	Должность	Телефон	Электронный адрес
Сафин Рафик Габдырахманович	председатель палаты	43-86-88	Rafik.Safin@tatar.ru
Рашитова Лилия Газиззяновна	начальник отдела палаты	43-86-83	Lilia.Rashitova@tatar.ru