



П Р И К А З

№ 848/0

« 13 » 05 20 26

Б О Е Р Ы К

Об утверждении проекта планировки территории и проекта межевания территории в составе проекта планировки территории линейного объекта «Обустройство куста скважин № 1870 Аканского нефтяного месторождения», расположенного по адресу: Республика Татарстан, Нурлатский муниципальный район, Тимерлекское сельское поселение, Елаурское сельское поселение

В целях обеспечения устойчивого развития территории, в соответствии со статьями 42, 43, 45 и 46 Градостроительного кодекса Российской Федерации, Законом Республики Татарстан от 23 декабря 2023 года № 131-ЗРТ «О перераспределении полномочий между органами местного самоуправления муниципальных образований Республики Татарстан и органами государственной власти Республики Татарстан в области градостроительной деятельности», постановлением Кабинета Министров Республики Татарстан от 11.11.2025 № 933 «Об установлении случаев, при которых проекты планировки территории и проекты межевания территории, решение об утверждении которых принимается в соответствии с Градостроительным кодексом Российской Федерации органами местного самоуправления, внесение изменений в такие проекты планировки территории и проекты межевания территории утверждаются без проведения общественных обсуждений или публичных слушаний», приказом Министерства строительства, архитектуры и жилищно-коммунального хозяйства Республики Татарстан от 21.07.2025 № 1069/о «О подготовке проекта планировки территории и проекта межевания территории в составе проекта планировки территории линейного объекта: «Обустройство куста скважин № 1870 Аканского нефтяного месторождения», расположенного по адресу: Республика Татарстан, Нурлатский муниципальный район, Тимерлекское сельское поселение, Елаурское сельское поселение», приказываю:

1. Утвердить прилагаемый проект планировки территории и проект межевания территории в составе проекта планировки территории линейного объекта «Обустройство куста скважин № 1870 Аканского нефтяного месторождения», расположенного по адресу: Республика Татарстан, Нурлатский муниципальный район, Тимерлекское сельское поселение, Елаурское сельское поселение.

2. Отделу развития юго-западных районов управления развития агломераций департамента развития территорий (А.С. Харитонову) обеспечить:

направление настоящего приказа на официальное опубликование на Официальном портале правовой информации Республики Татарстан (pravo.tatarstan.ru);

направление настоящего приказа Руководителю Исполнительного комитета Нурлатского муниципального района Республики Татарстан, в срок не позднее семи календарных дней с даты вступления его в силу;

направление в филиал публично-правовой компании «Роскадастр» по Республике Татарстан в электронной форме сведений о границах территориальных зон, содержащих графическое описание местоположения границ территориальных зон и перечень координат этих границ в системе координат, используемой для ведения Единого государственного реестра недвижимости, в течение пяти рабочих дней с даты вступления в силу настоящего приказа;

размещение настоящего приказа в государственной информационной системе Республики Татарстан «Информационное обеспечение градостроительной деятельности Республики Татарстан» в течение 10 рабочих дней с даты его издания;

размещение настоящего приказа на официальном сайте Министерства строительства, архитектуры и жилищно-коммунального хозяйства Республики Татарстан в информационно-телекоммуникационной сети «Интернет» в срок не позднее семи календарных дней с даты вступления его в силу.

3. Установить, что настоящий приказ вступает в силу со дня его официального опубликования.

4. Контроль за исполнением настоящего приказа возложить на начальника управления развития агломераций департамента развития территорий С.А.Рыбакова.

Заместитель министра



В.Н. Кудряшев

Утвержден
приказом Министерства
строительства, архитектуры
и жилищно-коммунального
хозяйства Республики Татарстан
от 13 05 2026 № 848/0

Проект планировки территории линейного объекта
«Обустройство куста скважин № 1870 Аканского
нефтяного месторождения», расположенного по адресу:
Республика Татарстан, Нурлатский муниципальный
район, Тимерлекское сельское поселение, Елаурское
сельское поселение

Обустройство куста скважин №1870 Аканского нефтяного
месторождения


**ПРОЕКТ ПЛАНИРОВКИ ТЕРРИТОРИИ
ЛИНЕЙНОГО ОБЪЕКТА**

**Том 1 «Основная часть проекта планировки территории»
Раздел 1 «Проект планировки территории. Графическая часть»
Раздел 2 «Положение о размещении линейных объектов»**


142-23-ППТ

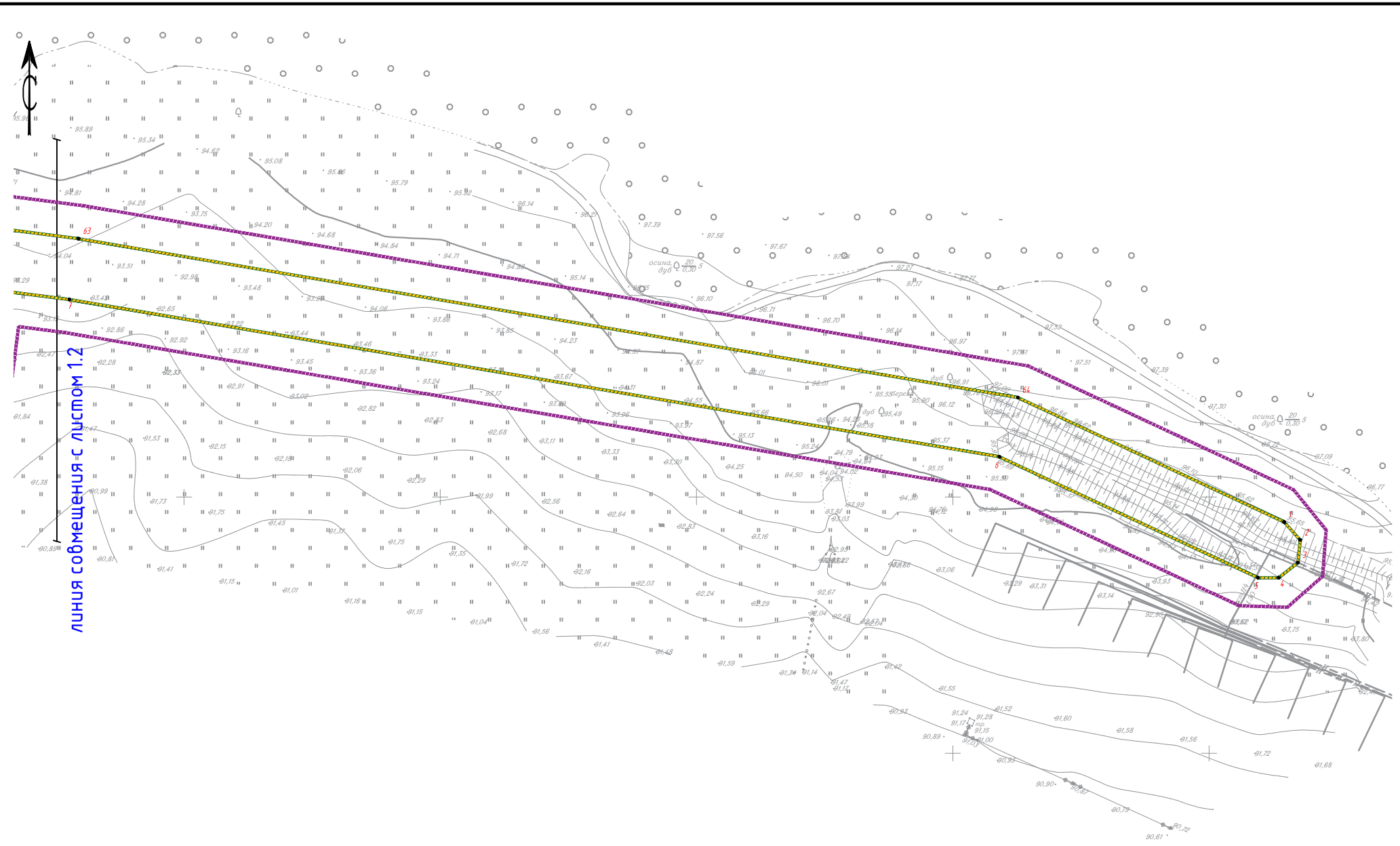
2026

Но- мер тома	№ п/п	Состав	Наименование	При- меча- ние	
1	2	3	4	5	
Том 1	1	Основная часть проекта планировки территории	Раздел 1 «Проект планировки территории. Графическая часть»		
	2		Раздел 2 «Положение о размещении линейных объектов»		
Том 2	3	Материалы по обоснованию проекта плани- ровки террито- рии	Раздел 3 «Материалы по обоснованию проекта планировки территории. Графическая часть»	не приводится	
			Раздел 4 «Материалы по обоснованию проекта планировки территории. Пояснительная записка»	не приводится	
Том 2.1	4		«Приложение к Разделу 4. Материалы по обоснованию проекта планировки территории. Пояснительная записка».		
			«Приложение А. Материалы и результаты инженерных изысканий, используемые при подготовке проекта планировки территории, с приложением документов, подтверждающих соответствие лиц, выполнивших инженерные изыскания, требованиям ч. 2 ст. 47 Градостроительного кодекса Российской Федерации		
			Приложение Б. Программа и задание на проведение инженерных изысканий, используемые при подготовке проекта планировки территории		
			Приложение В. Исходные данные, используемые при подготовке проекта планировки территории		
			Приложение Г. Решение о подготовке документации по планировке территории с приложением задания»		
Том 3	5		Основная часть проекта межевания территории	Раздел 1 «Проект межевания территории. Графическая часть»	
	6			Раздел 2 «Проект межевания территории. Текстовая часть»	
Том 4	7	Материалы по обоснованию проекта меже- вания террито- рии	Раздел 3 «Материалы по обоснованию проекта межевания территории. Графическая часть»	не приводится	
	8		Раздел 4 «Материалы по обоснованию проекта межевания территории. Пояснительная записка»	не приводится	

Взам. инв. №									
Подп. и дата									
Инв. № подл.	Изм.	Коп.уч.	Лист	Недок.	Подп.	Дата	Обустройство куста скважин №1870 Аканского нефтяного месторождения		
	Разраб.		Сальманова			10.25			
	ГИП		Левченко			10.25	Стадия	ЛИСТ	Листов
							ППИПМ	1	1
									

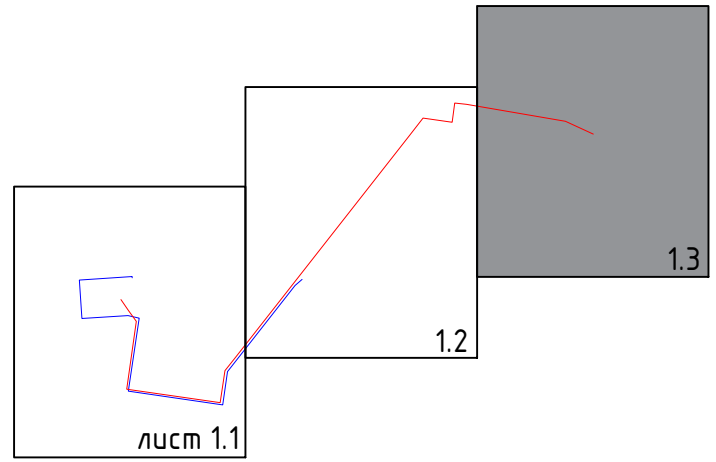
**Раздел 1 «Проект планировки территории.
Графическая часть»**

Инв. № подл.	Подп. и дата	Взам. инв. №	Обустройство куста скважин №1870 Аканского нефтяного месторождения							
			Изм.	Коп.уч.	Лист	Недок.	Подп.	Дата		
			Разраб.	Сальманова				Стадия	Лист	Листов
								ППТ	2	3
			ГИП	Левченко						
Том 1. Основная часть проекта планировки территории. Раздел 2. Положение о размещении линейных объектов.										



Инв. № подл.	Подпись и дата	Взам. инв. №	Инв. № дубл.	Подп. и дата

Схема расположения листов



- Условные обозначения
- границы территории, в отношении которой осуществляется подготовка проекта планировки
 - границы зон планируемого размещения линейных объектов
 - границы планируемых элементов планировочной структуры
 - номера характерных точек границ зон планируемого размещения линейных объектов, в том числе точек начала и окончания, точек изменения описания границ таких зон

Изм.	Кол.уч.	Лист	Нгок.	Подпись	Дата

Чертеж границ зон планируемого размещения линейных объектов. М1:2000

Лист
1.3

2.1. Наименование, основные характеристики (категория, протяженность, проектная мощность, пропускная способность, грузонапряженность, интенсивность движения) и назначение планируемых для размещения линейных объектов, а также линейных объектов, подлежащих реконструкции в связи с изменением их местоположения

Наименование: «Обустройство куста скважин №1870 Аканского нефтяного месторождения».

Основные характеристики:

- нефтепровод от куста 1870 до узла подключения, протяженностью 2704 м;
- отпайка ВЛ-10 кВ от Ф-05 до куста 1870, протяженностью 1630 м.

Рабочее давление промышленного нефтепровода принято до 2,0 МПа., запроектирован из стали В20 с наружным двухслойным полиэтиленовым покрытием, 114х5,0.

Назначение нефтепровода-для осуществления транспорта жидкости от куста скважин №1870 Аканского нефтяного месторождения.

Назначение отпайка ВЛ-10кВ-для обеспечения электроснабжения куста скважин №1870 Аканского нефтяного месторождения.

Линейные объекты, подлежащие реконструкции в связи с изменением их местоположения отсутствуют.

2.2. Перечень субъектов Российской Федерации, перечень муниципальных районов, муниципальных, городских округов в составе субъектов Российской Федерации, перечень поселений, населенных пунктов, внутригородских территорий городов федерального значения, на территориях которых устанавливаются зоны планируемого размещения линейного объекта

Территория проектирования: Субъект Российской Федерации-Республика Татарстан,

Муниципальный район- Нурлатский муниципальный район;

Муниципальное образование- Тимерлекское сельское поселение, Елаурское сельское поселение.

Зона планируемого размещения линейного объекта находится за пределами населенных пунктов.

2.3. Перечень координат характерных точек границ зон планируемого размещения линейных объектов (не приводится)

Таблица №1 Перечень координат характерных точек границ зон планируемого размещения линейных объектов (Система координат МСК-16, Зона- 2).

Взам. инв. №	
Подп. и дата	
Инв. № подл.	

						Том 1. Основная часть проекта планировки территории. Раздел 2. Положение о размещении линейных объектов	Лист
							7
Изм.	Кол.уч.	Лист	Чедок.	Подп.	Дата		

2.4. Перечень координат характерных точек границ зон планируемого размещения линейных объектов, подлежащих реконструкции в связи с изменением их местоположения

Так как в границах подготовки проекта планировки территории отсутствуют линейные объекты, подлежащие реконструкции в связи с изменением их местоположения, перечень координат не формируется.

2.5. Предельные параметры разрешенного строительства, реконструкции объектов капитального строительства, входящих в состав линейных объектов в границах зон их планируемого размещения

Предельные параметры разрешенного строительства, реконструкции объектов капитального строительства, входящих в состав линейных объектов в границах зон их планируемого размещения не устанавливаются, в связи с отсутствием объектов капитального строительства, входящих в состав линейных объектов.

Инва. № подл.	Подп. и дата	Взам. инв. №
---------------	--------------	--------------

Изм.	Кол.уч.	Лист	Недок.	Подп.	Дата

2.6. Информация о необходимости осуществления мероприятий по защите сохраняемых объектов капитального строительства (здание, строение, сооружение, объекты, строительство которых не завершено), существующих и строящихся на момент подготовки проекта планировки территории, а также объектов капитального строительства, планируемых к строительству в соответствии с ранее утвержденной документацией по планировке территории, от возможного негативного воздействия в связи с размещением линейных объектов

Границы зон планируемого размещения линейных объектов не имеют пересечения с объектами капитального строительства, строительство которых запланировано в соответствие с ранее утвержденной документацией по планировке территории.

Границы зон планируемого размещения линейных объектов имеют пересечения с низкоскоростной автомобильной дорогой 16К-1283 Чувашский Тимерлек-Нурлат. Пересечение выполняется методом горизонтально-направленного бурения (ГНБ).

Границы зон планируемого размещения линейных объектов имеют пересечения с существующими инженерными коммуникациями.

Мероприятия по защите сохраняемых объектов капитального строительства (здание, строение, сооружение, объекты, строительство которых не завершено), существующих и строящихся на момент подготовки проекта планировки территории, от возможного негативного воздействия в связи с размещением линейных объектов должны быть предусмотрены на следующих стадиях проектирования, и включает в себя комплексное геотехническое сопровождение строительства для обеспечения надежности и безопасности зданий (сооружений) при проведении строительно-монтажных работ, а также безопасности зданий (сооружений) прилегающей застройки, на которую может оказать влияние строительство: предварительная оценка геотехнической ситуации, инженерно-геологические изыскания, геотехническое обоснование проекта, технологический регламент ведения работ, мониторинг за сохранностью зданий и сооружений при производстве работ и контроль качества работ, мониторинг на период эксплуатации планируемых линейных объектов.

Взам. инв. №	
Подп. и дата	
Инв. № подл.	

						Том 1. Основная часть проекта планировки территории. Раздел 2. Положение о размещении линейных объектов	Лист
Изм.	Кол.уч.	Лист	Чедок.	Подп.	Дата		9

2.7. Информация о необходимости осуществления мероприятий по сохранению объектов культурного наследия от возможного негативного воздействия в связи с размещением линейных объектов

Отсутствие необходимости осуществления мероприятий по сохранению объектов культурного наследия от возможного негативного воздействия в связи с размещением линейных объектов обусловлено следующим.

Согласно сведениям, полученных от Комитета Республики Татарстан по охране объектов культурного наследия от 05.06.2025 №01-02/3367 (Том.2.1 «Приложение к Разделу 4. Материалы по обоснованию проекта планировки территории. Пояснительная записка». Приложение В), на испрашиваемых землях по проекту (объекту) отсутствуют объекты культурного наследия, включенные в единый государственный реестр объектов культурного наследия (памятников истории и культуры) народов Российской Федерации (далее – реестр), выявленные объекты культурного наследия и объекты, обладающие признаками объекта культурного наследия.

Испрашиваемые земли по проекту (объекту) не расположены в утвержденных границах территорий объектов культурного наследия, включенных в реестр, утвержденных границах территорий выявленных объектов культурного наследия, утвержденных границах зон охраны объектов культурного наследия, включенных в реестр, утвержденных границах защитных зон, утвержденных границах территорий исторических поселений, имеющих особое значение для истории и культуры.

Испрашиваемые земли по проекту (объекту) исследованы. На момент составления заключения на исследованной территории отсутствуют объекты культурного наследия, включенные в реестр, выявленные объекты культурного наследия и объекты, обладающие признаками объекта культурного наследия. В отношении испрашиваемых земель по проекту (объекту) проведение историко-культурной экспертизы не требуется.

2.8. Информация о необходимости осуществления мероприятий по охране окружающей среды.

В период проведения работ основным негативным фактором воздействия на атмосферный воздух будет являться работа строительной спецтехники. В ходе работ будет происходить выброс загрязняющих веществ в воздух от ДВС техники, а также при перемещении масс грунта в ходе земляных работ, при работе дизельных компрессоров, сварочных агрегатов и др. Также работой строительной техники будут обусловлены шумовое и вибрационное воздействия. Данные виды

Взам. инв. №	
Подп. и дата	
Инв. № подл.	

						Том 1. Основная часть проекта планировки территории. Раздел 2. Положение о размещении линейных объектов	Лис
Изм.	Кол.уч.	Лист	Чедок.	Подп.	Дата		т 10

воздействий будут локализованы участками проведения работ.

Негативное воздействие на *почвенный покров* будет обусловлено возможным захлаплением территории, образующимся строительным и бытовым мусором, нарушением почвенного покрова в ходе земляных работ.

Воздействие на *растительный покров* в период строительства будет обусловлено сведением растительного покрова на участках строительства. Данное воздействие должно быть локализовано границами отвода земель под строительство.

Воздействие на *животный мир* будет обусловлено уничтожением почвенной мезофауны при земляных работах на участках строительства и шумовым воздействием при строительных работах. Данное воздействие также должно быть локализовано участком строительства и иметь кратковременный характер. Шумовое воздействие строительной техники обусловит временный отпугивающий фактор для птиц и животных в лесах в районе участка изысканий.

Воздействие намечаемой деятельности на растительность и животный мир должно быть рассмотрено при разработке проектной документации. В составе проектной документации необходимо разработать природоохранные мероприятия.

Образование отходов. В процессе проектируемых работ неизбежно образование отходов, преимущественно 4-5 классов опасности, что будет связано, в первую очередь, с использованием строительных материалов.

Воздействие на *подземные воды* в период проведения работ может быть обусловлено миграцией загрязняющих веществ с поверхностных стоков и почвенного покрова. Однако участки изысканий с потенциальными источниками загрязнения поверхностного стока характеризуются удовлетворительной защищенностью подземных вод.

Воздействие на *геологическую среду* при строительстве объектов обусловлено бурением и обустройством скважин. Возможные изменения геологической среды при строительстве объекта должны рассматриваться в рамках инженерно-геологических изысканий.

Воздействие на *поверхностные воды* в период строительства исключается в связи с удаленностью участка изысканий от естественных поверхностных водных объектов.

Негативного воздействия на водный объект не ожидается, так как проектом не предусмотрено пресечение водных объектов. В связи с этим мероприятия по предотвращению негативного влияния на водные биологические ресурсы и среду их обитания не проводятся.

При строительстве проектируемых объектов ожидается *шумовое воздействие*. Ближайшие населенные пункты находятся на достаточном удалении от участка изысканий. В силу достаточной удаленности от территорий, нормируемых по шумовому воздействию и кратковременности строительных работ, шумовое воздействие от строительства объектов допускается не учитывать.

Взам. инв. №	
Подп. и дата	
Инв. № подл.	

						Том 1. Основная часть проекта планировки территории. Раздел 2. Положение о размещении линейных объектов	Лист
							11
Изм.	Кол.уч.	Лист	Чедок.	Подп.	Дата		

Для снижения деструктивного воздействия намечаемой деятельности на экосистемы необходимо осуществление системы природоохранных мероприятий, обеспечивающих предотвращение и/или снижение возможного негативного воздействия намечаемой деятельности.

Мероприятия по уменьшению выбросов в атмосферу

В целях охраны воздушной среды от загрязнения вредными выбросами в период строительных работ необходимо предусмотреть следующие мероприятия:

- движение и использование транспорта на территории только согласно ранее разработанным схемам маршрутов;
- запрещение работы машин и оборудования на форсированном режиме;
- не допускается стоянка строительной техники с работающим двигателем;
- складирование, перемещение и хранение материалов должно осуществляться только в предусмотренных местах;
- организовать режим работы, обеспечивающий плановое проведение строительных работ, т.е. поэтапное проведение технологических процессов, связанных с большим выделением вредных веществ в атмосферу и шумовым воздействием: заправка автотранспорта дизельным топливом; работа спецтехники; разгрузка стройматериалов.
- контроль и автоматизация технологических процессов для предупреждения аварийных ситуаций, соответственно уменьшения выбросов вредных веществ в атмосферу за счет точного соблюдения заданных технологических параметров;

Реализация указанных мероприятий сводит до минимума ущерб, наносимый атмосферному воздуху.

Мероприятия по снижению воздействия на водную среду.

Для предупреждения негативного воздействия строительных работ на поверхностные и подземные водные ресурсы необходимо предусмотреть комплекс природоохранных мероприятий:

- сохранение границ, отведенных для выполнения строительного-монтажных работ;
- запрещение неорганизованного сброса сточных вод со строительной площадки непосредственно на рельеф местности;
- исключение мойки и ремонта машин и механизмов в непредусмотренных для этих целей местах;
- слив горюче-смазочных материалов в специально отведенных для этого местах с последующей утилизацией и очисткой;
- исключение хранения топлива на строительной площадке;
- применение строительных материалов, имеющих сертификат качества;
- планировка строительной полосы после окончания работ для сохранения естественного

Взам. инв. №	
Подп. и дата	
Инв. № подл.	

Изм.	Кол.уч.	Лист	Чедок.	Подп.	Дата

стока поверхностных и талых вод.

Мероприятия, направленные на охрану земель от воздействия объекта.

Для уменьшения негативных воздействий строительно-монтажных работ на почвенно-растительный слой необходимо предусмотреть ряд мероприятий:

- организацию работ и передвижение машин и механизмов исключительно в пределах отведенных для строительства земель, с максимальным использованием для технологических проездов существующих дорог;
- запрет на складирование и хранение строительных материалов в непредусмотренных местах;
- сбор отходов производства и потребления в специальные контейнеры с дальнейшим вывозом в места хранения и утилизации;
- заправку автотранспорта в специально отведенных для этого местах с целью предотвращения загрязнения почвенного покрова ГСМ;
- техническое обслуживание машин и механизмов на специально отведенных площадках.

Мероприятия, направленные на минимизацию воздействия отходов на окружающую природную среду.

Для выполнения экологических требований по обеспечению охраны природных сред (растительности, почв, подземных вод и недр) от загрязнения отходами строительных работ организуется система обращения с производственными и бытовыми отходами. Система предусматривает:

- использование отходов инертных строительных материалов, образующихся в период строительных работ, в последующих технологических операциях, что обеспечивает захоронение наименьшего количества отходов и сохранение природных ресурсов;
- осуществление регулярного вывоза отходов к местам размещения и переработки для исключения несанкционированного размещения отходов и захламления территорий;
- заключение договоров на передачу отходов специализированным организациям перед началом строительных работ;
- организацию раздельного сбора образующихся отходов по их видам и классам с тем, чтобы обеспечить их последующее размещение на предприятие по переработке, а так же вывозу на полигон для захоронения;
- соблюдение периодичности вывоза отходов с участка проведения работ, а также соблюдение условий передачи их на другие объекты для переработки или для захоронения;
- соблюдение условий временного хранения отходов на участке проведения работ в соответствии с требованиями природоохранного законодательства;

Взам. инв. №	
Подп. и дата	
Инв. № подл.	

						Том 1. Основная часть проекта планировки территории. Раздел 2. Положение о размещении линейных объектов	Лист
							13
Изм.	Кол.уч.	Лист	Чедок.	Подп.	Дата		

- кратковременное хранение производственных и бытовых отходов на строительных площадках за счет их вывоза для централизованного сбора на стационарных производственных оборудованных участках управления;

- соблюдение санитарно-экологических требований к транспортировке отходов.

Мероприятия по снижению негативного воздействия на растительный мир территории.

Для снижения негативных воздействий в период строительства объекта и максимального сохранения естественного состояния растительного покрова на рассматриваемой территории рекомендуется проведение следующих мероприятий:

- полностью исключается движение транспорта и строительной техники вне отведенной строительной полосы, временные пути для движения строительных машин максимально приурочены к существующим дорогам, возможное уплотнение грунта будет значительно локализовано;

- предотвращение захламления территории отходами строительства и потребления (сбор всех видов отходов в специальные контейнеры с последующим вывозом в установленные места);

- предотвращение загрязнения почвенно-растительного покрова горюче-смазочными материалами;

- проводится рекультивация нарушенного почвенно-растительного покрова после строительства, что позволит повысить уровень обеспеченности растений элементами питания;

- запрет на сжигание отходов и мусора.

Мероприятия, направленные на предотвращение или минимизацию негативного воздействия на животный мир.

Для уменьшения возможного ущерба наземным позвоночным животным и сохранения оптимальных условий их существования должны быть предусмотрены следующие мероприятия:

- перемещение строительной техники только по специально отведенным дорогам;

- для подъезда к площадкам максимальное использование существующих промышленных дорог;

- предотвращение захламления территории отходами строительства и потребления;

- запрещение хранения и применения химических реагентов и других материалов, опасных для объектов животного мира и среды их обитания, в местах, доступных животным.

Почвенный слой при планировке рекомендуется перемещать во временные отвалы и в дальнейшем использовать при рекультивации временно отводимых площадей.

Взам. инв. №	
Подп. и дата	
Инв. № подл.	

						Том 1. Основная часть проекта планировки территории. Раздел 2. Положение о размещении линейных объектов	Лист
Изм.	Кол.уч.	Лист	Чедок.	Подп.	Дата		14

Запрещено выжигание растительности, разведение костров и другие работы с открытым огнем за пределами специально оборудованных для этого площадок. В особо пожароопасное время (июнь–июль) запрещено пребывание людей без особой необходимости в растительных сообществах, наиболее подверженных пожарам (при проведении биологической рекультивации).

При ведении работ не рекомендуется оставлять незасыпанные и неогражденные траншеи на срок более одного месяца, после завершения ремонта трубопровода неубранные конструкции, оборудование, материалы, емкости со сточными водами и отходами производства и потребления убираются. Для своевременного обнаружения негативного воздействия объектов на компоненты окружающей среды организуется постоянное слежение (мониторинг) за их состоянием.

Согласно письму Министерства экологии и природных ресурсов Республики Татарстан от 25.03.2026 № 4075/06 необходимо предусмотреть разработку и осуществление мероприятий по восстановлению природной среды, рациональному использованию и охране природных ресурсов, обеспечению экологической безопасности. При этом необходимо обеспечить следующее:

-по окончании строительных работ проведение мероприятий по рекультивации нарушенных земель, предполагаемых к резервированию во временное пользование, в том числе временных дорог, вспомогательных площадок и так далее;

-соблюдение требований Водного кодекса Российской Федерации в части:

а) соблюдения полосы земли вдоль береговой линии водных объектов общего пользования (береговой полосы), предназначенной для общего пользования и не подлежащей какой-либо застройке (статья 6);

б) соблюдения ограничений при осуществлении хозяйственной и иной деятельности в границах прибрежных защитных полос и водоохранных зон водных объектов, в том числе оборудования объектов, расположенных (либо проектируемых) в водоохранных зонах поверхностных водных объектов, сооружениями, обеспечивающими охрану водных объектов от загрязнения, засорения, заиления и истощения вод (статья 65);

в) запрета на хранение в границах водоохранных зон отходов и горюче-смазочных жидкостей при строительстве объекта (статья 65);

-соблюдение требований Лесного кодекса Российской Федерации в части максимального сохранения древесных насаждений от вырубki и раскорчевки, а также проведения компенсационного озеленения в соответствии с действующими нормативными правовыми актами органа местного самоуправления;

Взам. инв. №	
Подп. и дата	
Инв. № подл.	

						Том 1. Основная часть проекта планировки территории. Раздел 2. Положение о размещении линейных объектов	Лист
Изм.	Кол.уч.	Лист	Чедок.	Подп.	Дата		15

-соблюдение требований СанПиН 2.2.1/2.1.1.1200-03 «Санитарно-защитные зоны и санитарная классификация предприятий, сооружений и иных объектов» и Правил установления санитарно-защитных зон и использования земельных участков, расположенных в границах санитарно-защитных зон, утвержденных постановлением Правительства Российской Федерации от 03 марта 2018 г. № 222, в том числе в отношении санитарно-защитной зоны сибиреязвенного скотомогильника;

-соблюдение требований СанПиН 3.3686-21 «Санитарно-эпидемиологические требования по профилактике инфекционных болезней» и требований постановления Главного государственного санитарного врача Республики Татарстан от 02 августа 2013 г. № 5 «О мерах по совершенствованию мероприятий по профилактике сибирской язвы в Республике Татарстан», в части недопущения использования территорий, находящихся в санитарно-защитной зоне скотомогильника, для проведения какой-либо хозяйственной деятельности (проведение работ, связанных с выемкой и перемещением грунта, строительство сооружений и так далее), а также в части получения согласования (при необходимости) соответствующего уполномоченного органа на проведение работ в границах санитарно-защитной зоне сибиреязвенного скотомогильника (п. 1093 СанПиН 3.3686-21 «Санитарно-эпидемиологические требования по профилактике инфекционных болезней»);

-соблюдение охранных зон существующих линейных сооружений;

-обвалование мест хранения сыпучих строительных материалов, мест хранения и заправки горюче-смазочными материалами, хозяйственных площадок для предотвращения загрязнения прилегающих территорий;

-проведение специальных мероприятий для предотвращения загрязнения при заправке строительной техники и технологического оборудования (применение поддонов с песком или щебнем при установке заправочного пистолета);

-оборудование площадок хранения горюче-смазочных материалов специальными поддонами (либо устройство щебеночного основания с обваловкой) в целях предотвращения загрязнения прилегающих территорий;

-применение гидрообеспыливания источников выбросов загрязняющих веществ в атмосферный воздух;

-строгое соблюдение границ участков, отведенных для строительно-монтажных работ;

-внедрение и применение наилучших доступных технологий при проектировании и строительстве объектов.

Сведения о скотомогильниках (биотермические и сибиреязвенные скотомогильники).

Взам. инв. №	
Подп. и дата	
Инв. № подл.	

						Том 1. Основная часть проекта планировки территории. Раздел 2. Положение о размещении линейных объектов	Лист
Изм.	Кол.уч.	Лист	Чедок.	Подп.	Дата		16

Согласно письму ГБУ «Нурлатское районное государственное ветеринарное объединение» от 13.08.2025 № 191 (Том.2.1 «Приложение к Разделу 4. Материалы по обоснованию проекта планировки территории. Пояснительная записка». Приложение В) рядом с объектом расположены следующие скотомогильники:

-Сибирезвенный скотомогильник н.п. Сосновка- ветеринарно-санитарная карточка № 1, кадастровый номер 16:32:260102:40, недействующий, законсервирован.

Биотермическая яма н.п.Чувашский Тимерлек- ветеринарно-санитарная карточка № 14, кадастровый номер 16:32:170802:173 действующий. Санитарно-защитная зона по СанПин-1000 м. Расположен в 7,1 км от проектируемого объекта.

Таким образом, территория намечаемая деятельность затрагивает санитарно-защитную зону сибирезвенного скотомогильника.

В соответствии с требованиями п. 1093 главы XI «Профилактика сибирской язвы» Сан-Пин 3.3686-21 «Санитарно-эпидемиологические требования по профилактике инфекционных болезней» проведение агромелиоративных, строительных и других работ, связанных с выемкой и перемещением грунта на территории санитарно-защитных зон сибирезвенных скотомогильников, проводится после согласования с органами, уполномоченными осуществлять государственный санитарно-эпидемиологический надзор.

Учитывая вышеизложенное, проведение строительных работ, связанных с выемкой и перемещением грунта на территории санитарно-защитной зоны сибирезвенного скотомогильника 16:32:260102:40 необходимо согласовать Управлением Роспотребнадзора по Республике Татарстан и обеспечить соблюдение следующих требований:

1. иммунизация рабочих 2хкратно против сибирской язвы с интервалом 20-30 суток (живая вакцина) до начала работ или однократно комбинированной вакциной за 7 дней до начала работ. В дальнейшем ревакцинации проводят ежегодно.
2. проведение инструктажа рабочих (под роспись) о мерах личной профилактики при проведении земляных работ.
3. механизация всех проводимых работы.
4. обеспечение лиц, привлекаемых к работам, защитной одеждой (резиновые сапоги, резиновые перчатки, комбинезон, респиратор) и наличие ее запаса.
5. ежедневное проведение обеззараживания по окончании работ защитной одежды. Обеззараживание проводится на месте проведения работ химическими дезинфицирующими средствами на основе спорцидно действующих веществ в соответствии с инструкцией к их применению («Ди-хлор-экстра», «Астера», «Монитор Окси»).
6. рабочие, у которых на руках, лице и других открытых участках тела имеются ца-

Взам. инв. №	
Подп. и дата	
Инв. № подл.	

						Том 1. Основная часть проекта планировки территории. Раздел 2. Положение о размещении линейных объектов	Лист
Изм.	Кол.уч.	Лист	Недок.	Подп.	Дата		17

рапины, ссадины, ранения и другие повреждения кожи к проведению земляных работ не допускаются.

7. рабочие инструменты, машины, экскаваторы не выводятся за пределы проведения работ на территории санитарно-защитной зоны сибирезвонного скотомогильника и не используются для других целей до окончания работ, а после окончания всех работ обрабатываются химическими дезинфицирующими средствами на основе спороцидно действующих веществ в соответствии с инструкцией к их применению («Ди-хлор-экстра», «Астера», «Монитор Окси»).

Особо охраняемые природные территории.

В соответствии с письмом государственного Комитета Республики Татарстан по биологическим ресурсам 23.07.2025 года № 3092-исх (Том.2.1 «Приложение к Разделу 4. Материалы по обоснованию проекта планировки территории. Пояснительная записка». Приложение В) испрашиваемый объект не затрагивает границы особо охраняемых природных территорий (далее-ООПТ) и их охранных зон. Проектируемый объект не затрагивает границы планируемых ООПТ регионального значения и их охранных зон. Кроме того, во исполнение постановления Правительства Российской Федерации от 31 мая 2025 г. № 813 «Об утверждении требований по предотвращению гибели объектов животного мира при осуществлении производственных процессов, а также при эксплуатации транспортных магистралей, трубопроводов, линий связи и электропередачи» и в соответствии с Экологическим кодексом Республики Татарстан при осуществлении хозяйственной деятельности в проектной документации необходимо предусмотреть мероприятия по предотвращению гибели объектов животного мира и ухудшения среды их обитания согласно постановлению Кабинета Министров Республики Татарстан от 15.09.2000 №669 «О Требованиях по предотвращению гибели объектов животного мира при осуществлении производственных процессов, а также при эксплуатации транспортных магистралей, трубопроводов, линий связи и электропередачи на территории Республики Татарстан». Планируемые мероприятия по предотвращению гибели объектов животного мира и ухудшения среды их обитания подлежат согласованию с Госкомитетом.

Согласно письму Исполнительного комитета Нурлатского муниципального района Республики Татарстан от 14.07.2025 № 01-5216 существующие, проектируемые и перспективные особо охраняемые природные территории местного значения отсутствуют.

Подземные и поверхностные источники водоснабжения.

Согласно письму Исполнительного комитета Нурлатского муниципального района Республики Татарстан от 14.07.2025 № 01-5216 поверхностные и подземные источники водоснабжения питьевого и хозяйственно бытового значения и их зон санитарной охраны в границах участка предстоящей застройки отсутствуют.

Взам. инв. №	
Подп. и дата	
Инв. № подл.	

						Том 1. Основная часть проекта планировки территории. Раздел 2. Положение о размещении линейных объектов	Лист
							18
Изм.	Кол.уч.	Лист	Чедок.	Подп.	Дата		

Согласно письму Министерства экологии и природных ресурсов Республики Татарстан от 14.07.2025 № 11029/12 по данным, имеющимся в фонде геологической информации Министерства, на запрашиваемом участке разведанные и числящиеся на территориальном балансе запасов общераспространенных полезных ископаемых (далее – ОПИ) Республики Татарстан, месторождения ОПИ отсутствуют. Лицензии на право пользования участками недр местного значения не выдавались. Планируемые к предоставлению в пользование участки недр местного значения отсутствуют.

Месторождения подземных вод с утвержденными запасами не более 500 м3/сут отсутствуют. В районе проведения инженерных изысканий в реестре лицензий на пользование недрами (подземными водами) по Республике Татарстан с водоотбором не более 500 м3/сут лицензии не числятся. Поверхностные водные объекты для забора воды с целью хозяйственно-питьевого водоснабжения населения Министерством в пользование не предоставлялись. В пределах запрашиваемого участка утвержденные проекты зон санитарной охраны и установленные зоны санитарной охраны источников питьевого и хозяйственно-бытового водоснабжения отсутствуют.

Земли лесного фонда.

Согласно письму Министерства лесного хозяйства Республики Татарстан от 28.07.2025 № 14-5999 границы зон планируемого размещения линейного объекта затрагивают земли лесного фонда, а именно выделы 1-3 квартала 98 Чулпановского участкового лесничества, выделы 22, 29-31,36,38,39 квартала 109, выдел 17 квартала 110 Тимерликовского участкового лесничества Нурлатского лесничества.

Границы зон планируемого размещения линейного объекта проходят по землям лесного фонда с кадастровыми номерами 16:32:260102:336, 16:32:260102:335, 16:32:260102:362, 16:32:260102:361 на которые имеются следующие договоры аренды лесных участков: договор аренды лесного участка №26/2022/1720 от 02.02.2022 (16:32:260102:336, 16:32:260102:335), договор аренды лесного участка №26/2024/1987 от 23.04.2024, дополнительное соглашение от 06.10.2025 (16:32:260102:362, 16:32:260102:361).

Водоохранные зоны и прибрежные защитные полосы

Проектируемый объект пересекает водоохранную зону р. Тимерлик. Пересечение водоохранной зоны выполняется методом горизонтально-направленного бурения (ГНБ).

Согласно пунктов 15 – 17 статьи 65 Водного кодекса Российской Федерации имеем:

В границах водоохранных зон запрещаются:

- 1) использование сточных вод в целях повышения почвенного плодородия;
- 2) размещение кладбищ, скотомогильников, объектов размещения отходов производства и потребления, химических, взрывчатых, токсичных, отравляющих и ядовитых веществ, пунктов захоронения радиоактивных отходов, а также загрязнение территории

Взам. инв. №	
Подп. и дата	
Инв. № подл.	

						Том 1. Основная часть проекта планировки территории. Раздел 2. Положение о размещении линейных объектов	Лист
Изм.	Кол.уч.	Лист	Недок.	Подп.	Дата		19

загрязняющими веществами, предельно-допустимые концентрации которых в водах водных объектов рыбохозяйственного значения не установлены;

3) осуществление авиационных мер по борьбе с вредными организмами;

4) движение и стоянка транспортных средств (кроме специальных транспортных средств), за исключением их движения по дорогам и стоянки на дорогах и в специально оборудованных местах, имеющих твердое покрытие;

5) строительство и реконструкция автозаправочных станций, складов горюче-смазочных материалов (за исключением случаев, если автозаправочные станции, склады горюче-смазочных материалов размещены на территориях портов, инфраструктуры внутренних водных путей, в том числе баз (сооружений) для стоянки маломерных судов, объектов органов федеральной службы безопасности), станций технического обслуживания, используемых для технического осмотра и ремонта транспортных средств, осуществление мойки транспортных средств;

6) хранение пестицидов и агрохимикатов (за исключением хранения агрохимикатов в специализированных хранилищах на территориях морских портов за пределами границ прибрежных защитных полос), применение пестицидов и агрохимикатов;

7) сброс сточных, в том числе дренажных, вод;

8) разведка и добыча общераспространенных полезных ископаемых (за исключением случаев, если разведка и добыча общераспространенных полезных ископаемых осуществляются пользователями недр, осуществляющими разведку и добычу иных видов полезных ископаемых, в границах предоставленных им в соответствии с законодательством Российской Федерации о недрах горных отводов и (или) геологических отводов на основании утвержденного технического проекта в соответствии со статьей 19.1 Закона Российской Федерации от 21 февраля 1992 года № 2395-1 «О недрах».

В границах водоохранных зон допускаются проектирование, строительство, реконструкция, ввод в эксплуатацию, эксплуатация хозяйственных и иных объектов при условии оборудования таких объектов сооружениями, обеспечивающими охрану водных объектов от загрязнения, засорения, заиления и истощения вод в соответствии с водным законодательством и законодательством в области охраны окружающей среды. Выбор типа сооружения, обеспечивающего охрану водного объекта от загрязнения, засорения, заиления и истощения вод, осуществляется с учетом необходимости соблюдения установленных в соответствии с законодательством в области охраны окружающей среды нормативов допустимых сбросов загрязняющих веществ, иных веществ и микроорганизмов.

Взам. инв. №	
Подп. и дата	
Инв. № подл.	

						Том 1. Основная часть проекта планировки территории. Раздел 2. Положение о размещении линейных объектов	Лист
							20
Изм.	Кол.уч.	Лист	Недок.	Подп.	Дата		

2.9 Информация о необходимости осуществления мероприятий по защите территории от чрезвычайных ситуаций природного и техногенного характера, в том числе по обеспечению пожарной безопасности и гражданской обороне

Необходимость осуществления мероприятий по защите территории от чрезвычайных ситуаций природного и техногенного характера, в том числе по обеспечению пожарной безопасности и гражданской обороне обусловлена следующим.

На проектируемом объекте предусматривается обращение с пожаро-взрывоопасным веществом-водонефтяная эмульсия с содержанием попутного газа, которая является продукцией добывающих скважин Аканского нефтяного месторождения, следовательно проектируемый объект относится к категории опасных производственных объектов в соответствии с Федеральным законом от 21 июля 1997 года № 116-ФЗ «О промышленной безопасности опасных производственных объектов» и к особо опасным и технически сложным объектам в соответствии со статьей 48.1 Градостроительного кодекса Российской Федерации.

Нефтепровод относится к объектам повышенного риска. Его опасность определяется совокупностью опасных производственных факторов процесса перекачки и опасных свойств перекачиваемой среды. Опасными производственными факторами нефтепровода являются:

- разрушение трубопровода или его элементов;
- возгорание продуктов при разрушении трубопровода, открытый огонь и термическое воздействие пожара;
- взрыв газовой смеси;
- понижение концентрации кислорода;
- токсичность продукции.

На последующих стадиях проектирования необходимо уточнение границ действия поражающих факторов.

Проектируемая воздушная линия 10 кВ не относится к категории опасных производственных объектов в соответствии с Федеральным законом от 21 июля 1997 года № 116-ФЗ «О промышленной безопасности опасных производственных объектов» и к особо опасным и технически сложным объектам в соответствии со статьей 48.1 Градостроительного кодекса Российской Федерации, не является источником возникновения чрезвычайных ситуаций. Безопасность монтажа и обслуживания объекта обеспечивается системой мероприятий, предусмотренных действующими нормами технологического проектирования, правилами охраны труда и техники безопасности предприятий.

Проектируемый объект является не категорируемым по гражданской обороне, согласно исходных данных для разработки мероприятий по гражданской обороне, мероприятий по предупре-

Взам. инв. №	
Подп. и дата	
Инв. № подл.	

						Том 1. Основная часть проекта планировки территории. Раздел 2. Положение о размещении линейных объектов	Лис
							т 21
Изм.	Кол.уч.	Лист	Чедок.	Подп.	Дата		

ждению чрезвычайных ситуаций природного и техногенного характера в составе проекта «Обустройство куста скважин №1870 Аканского нефтяного месторождения», выданных Министерством по делам ГО и ЧС Республики Татарстан от 31.05.2025 № 3560/ТЗ-3-5 (Том.2.1 «Приложение к Разделу 4. Материалы по обоснованию проекта планировки территории. Пояснительная записка». Приложение В). Проектируемый объект не попадает в зоны возможного химического заражения, возможных разрушений, возможного радиоактивного заражения и возможного катастрофического затопления, строительство защитных сооружений гражданской обороны не требуется. Проектируемый объект расположен приблизительно от 126 км до 128 км от г. Альметьевска, отнесенном к II группе по гражданской обороне.

Ближайшая пожарная часть, Пожарно-спасательная часть № 73, находится по адресу: город Нурлат, улица Советская, дом 179. Расстояние от места базирования до проектируемого объекта составляет 36 км. Проезд и подъезд пожарной техники осуществляется по существующим дорогам и проездам.

На прилегающих к объекту территориях расположены объекты, на которых возможно возникновение чрезвычайных ситуаций техногенного характера- пересекаемый газопровод. Проектируемые объекты попадают в границы возможного поражения при вероятной аварии на данном объекте. Границы возможного поражения при аварии на рядом расположенных объектах максимальной по последствиям следует определить на следующих стадиях проектирования.

По результатам инженерно-геологических изысканий 142-23-ИГИ (Том.2.1 «Приложение к Разделу 4. Материалы по обоснованию проекта планировки территории. Пояснительная записка». Приложение А) опасные физико-геологические процессы и явления, которые могли бы оказать негативное влияние на устойчивость поверхностных и глубинных грунтовых массивов территории (оползни, суффозия, карст и тому подобное) отсутствуют.

По данным рекогносцировочного обследования видимых осадков, трещин фундаментов существующих сооружений, деформаций и утечек из коммуникаций не выявлено. Сейсмичность района оценивается 6 баллами (ближайший населенный пункт поселок Аксубаево).

В пределах исследуемой площадки и в непосредственной близости от нее отмечаются проявления следующих геологических и инженерно-геологических процессов - подтопление, затопление, морозное пучение.

Согласно пункта 5.4.8 свода правил СП 22.13330.2016 «Основания зданий и сооружений. Актуализированная редакция СНиП 2.02.01-83* (с Изменениями N 1, 2, 3, 4, 5)» проектируемый объект по возможности подтопления расположен в нескольких областях:

- подтопленная область, уровень появления грунтовых вод превышает 3,0 м и составляет 1,3-1,5 м (по выработкам). Сюда относится участок трассы нефтепровода ПК12+89-ПК17+20.

Взам. инв. №
Подп. и дата
Инв. № подл.

Изм.	Кол.уч.	Лист	Чедок.	Подп.	Дата

Согласно пункта 8.1.5 свода правил СП 11-105-97 «Инженерно-геологические изыскания для строительства. Часть II. Правила производства работ в районах развития опасных геологических и инженерно-геологических процессов» данный участок относится к району I-A (подтопленному в естественных условиях, к участку I-A-1 (постоянно подтопленному).

- потенциально подтопленная область, уровень появления грунтовых вод не превышает 3,0 м и составляет 3,8-6,7 м (по выработкам). Сюда относятся участки трассы нефтепровода ПК10+52-ПК12+89, ПК17+20-ПК25+12 и участок трассы Вл-10кВ ПК0-ПК2+12.

Согласно пункта 8.1.5 свода правил СП 11-105-97 «Инженерно-геологические изыскания для строительства. Часть II. Правила производства работ в районах развития опасных геологических и инженерно-геологических процессов» данные участки относятся к району II-B1 (потенциально подтопляемому в результате ожидаемых техногенных воздействий, таких как промышленная застройка с комплексом водонесущих коммуникаций), к участку II-B1-1,2 (с медленным повышением уровня грунтовых вод).

- не подтопленная область, грунтовые воды на исследуемую глубину 10,0 м не вскрыты.

Сюда относится большая часть изучаемого объекта (участки трассы нефтепровода ПК0-ПК10+52, ПК 25+12-ПК27+03, участок трассы ВЛ-10кВ ПК2+12-ПК17+38, площадка куста скважин №1870).

При проектировании следует учитывать неизбежное периодическое возникновение верховодки, в верхней части разреза, во время вскрышных работ, во время ливневых дождей и таяния снега, которая является основным негативным гидрогеологическим фактором техно-природного генезиса, что соответствует потенциальному подтоплению «сверху». Периодическое возникновение верховодки в глинистой толще влечет за собой ухудшение свойств вмещающих грунтов.

В соответствии с главой 10 свода правил СП 116.13330.2012 «Инженерно-геологические изыскания для строительства. Часть II. Правила производства работ в районах развития опасных геологических и инженерно-геологических процессов» в целях защиты проектируемых сооружений от опасного воздействия подземных и поверхностных вод необходимы мероприятия.

В пределах исследуемой территории выявлено затопление.

Согласно отчета по гидрометеорологии 142-23-ИГМИ-Т (Том.2.1 «Приложение к Разделу 4. Материалы по обоснованию проекта планировки территории. Пояснительная записка». Приложение А), в период весенних половодий, во время вскрытия рек, прогнозируется поднятие меженного уровня вод в р. Тимерлек на 0,76 м (при 4%-ной обеспеченности), таким образом участок трассы нефтепровода ПК14+2,79 – ПК15+24,79 будет затапливаться.

Площадь территорий, пораженных затоплением, позволяет отнести эти участки по категории опасных природных процессов к умеренно опасным.

Изм.	Кол.уч.	Лист	Недок.	Подп.	Дата	Взам. инв. №
						Подп. и дата
						Инва. № подл.

В соответствии с главой 11 свода правил СП 116.13330.2012 «Инженерно-геологические изыскания для строительства. Часть II. Правила производства работ в районах развития опасных геологических и инженерно-геологических процессов» для инженерной защиты сооружений от затопления рекомендуются следующие защитные мероприятия: обвалование, искусственное повышение поверхности территории, руслорегулирующие сооружения и сооружения по регулированию и отводу поверхностного стока, дренажные системы, вспомогательные средства инженерной защиты (повышение водоотводящей и дренирующей роли гидрографической сети путем расчистки и спрямления русел и стариц).

Кроме того, в пределах исследованной территории возможно проявление морозного пучения, вызванного промерзанием грунта, миграцией влаги, образованием ледяных прослоев и деформацией скелета грунта, приводящего к увеличению объема грунта и поднятию его на поверхность. Для инженерной защиты от морозного пучения в соответствии с главой 12 свода правил СП 116.13330.2012 «Инженерная защита территорий, зданий и сооружений от опасных геологических процессов. Основные положения. Актуализированная редакция СНиП 22-02-2003 (с Изменениями № 1, 2)» (утв. приказом Минрегиона России от 30.06.2012 № 274) рекомендуются противопучинистые мероприятия.

Согласно схеме территориального планирования Республики Татарстан, утвержденной постановлением Кабинета Министров Республики Татарстан от 21.02.2011 № 134 «Об утверждении Схемы территориального планирования Республики Татарстан» по карте территорий подверженных риску возникновения чрезвычайных ситуаций природного и техногенного характера, в границах территории, в отношении которой осуществляется разработка проекта планировки территории, территорий подверженных риску чрезвычайных ситуаций природного и техногенного характера не имеется.

Отнесение объекта к категориям по гражданской обороне производится в соответствие с постановлением Правительства Российской Федерации от 16 августа 2016 г. № 804дсп «Об утверждении правил отнесения организаций к категориям по гражданской обороне в зависимости от роли в экономике государства или влияния на безопасность населения».

Взам. инв. №	
Подп. и дата	
Инв. № подл.	

						Том 1. Основная часть проекта планировки территории. Раздел 2. Положение о размещении линейных объектов	Лист
Изм.	Кол.уч.	Лист	Недок.	Подп.	Дата		24

Утвержден
приказом Министерства
строительства, архитектуры
и жилищно-коммунального
хозяйства Республики Татарстан
от 13.05.2016 № 848/0

Проект межевания территории линейного объекта
«Обустройство куста скважин № 1870 Аканского
нефтяного месторождения», расположенного по адресу:
Республика Татарстан, Нурлатский муниципальный
район, Тимерлекское сельское поселение, Елаурское
сельское поселение


**«Обустройство куста скважин №1870 Аканского нефтяного
месторождения»**

**ПРОЕКТ МЕЖЕВАНИЯ ТЕРРИТОРИИ
ЛИНЕЙНОГО ОБЪЕКТА**

**Том 3. «Основная часть проекта межевания территории».
Раздел 1 «Проект межевания территории. Графическая часть»
Раздел 2 «Проект межевания территории. Текстовая часть»**

142-23-ПМТ

Но- мер тома	№ п/п	Состав	Наименование	При- меча- ние	
1	2	3	4	5	
Том 1	1	Основная часть проекта планировки территории	Раздел 1 «Проект планировки территории. Графическая часть»		
	2		Раздел 2 «Положение о размещении линейных объектов»		
Том 2	3	Материалы по обоснованию проекта плани- ровки террито- рии	Раздел 3 «Материалы по обоснованию проекта планировки территории. Графическая часть»	не приводится	
			Раздел 4 «Материалы по обоснованию проекта планировки территории. Пояснительная записка»	не приводится	
Том 2.1	4		«Приложение к Разделу 4. Материалы по обоснованию проекта планировки территории. Пояснительная записка».		
			«Приложение А. Материалы и результаты инженерных изысканий, используемые при подготовке проекта плани- ровки территории, с приложением документов, подтвер- ждающих соответствие лиц, выполнивших инженерные изыскания, требованиям ч. 2 ст. 47 Градостроительного ко- декса Российской Федерации		
			Приложение Б. Программа и задание на проведение инже- нерных изысканий, используемые при подготовке проекта планировки территории		
			Приложение В. Исходные данные, используемые при под- готовке проекта планировки территории		
			Приложение Г. Решение о подготовке документации по планировке территории с приложением задания»		
Том 3	5		Основная часть проекта межевания территории	Раздел 1 «Проект межевания территории. Графическая часть»	
	6			Раздел 2 «Проект межевания территории. Текстовая часть»	
Том 4	7	Материалы по обоснованию проекта меж- евания террито- рии	Раздел 3 «Материалы по обоснованию проекта межевания территории. Графическая часть»	не приводится	
	8		Раздел 4 «Материалы по обоснованию проекта межевания территории. Пояснительная записка»	не приводится	

Взам. инв. №									
Подп. и дата									
Изм.	Коп.уч.	Лист	Недок.	Подп.	Дата	Обустройство куста скважин №1870 Аканского нефтяного ме- сторождения			
Инв. № подл.	Разраб.	Сальманова				Состав документации по планировке территории	Стадия	ЛИСТ	Листов
							ППИ ПМ	1	1
	ГИП	Левченко							

**Раздел 1 «Проект межевания территории.
Графическая часть»**


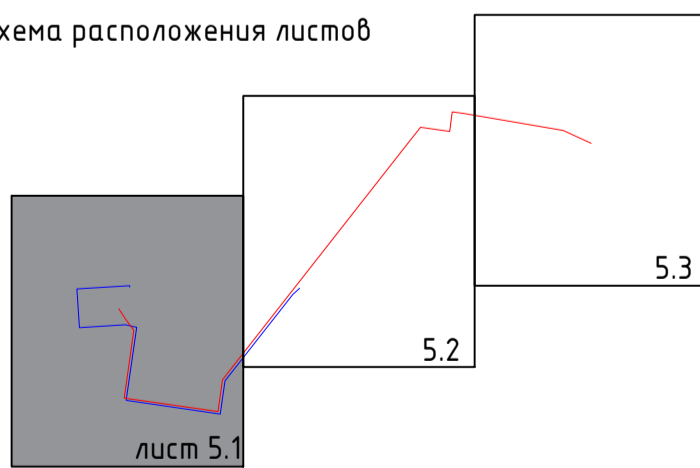
Инв. № подл.	Взам. инв. №	Подп. и дата	Обустройство куста скважин №1870 Аканского нефтяного месторождения						Стадия	Лист	Листов
			Изм.	Коп.уч.	Лист	Недок.	Подп.	Дата	ППТ	1	3
			Разраб.	Сальманова				Том 1. Основная часть проекта планировки территории. Раздел 2. Положение о размещении линейных объектов.			
			ГИП	Левченко							




Схема расположения листов

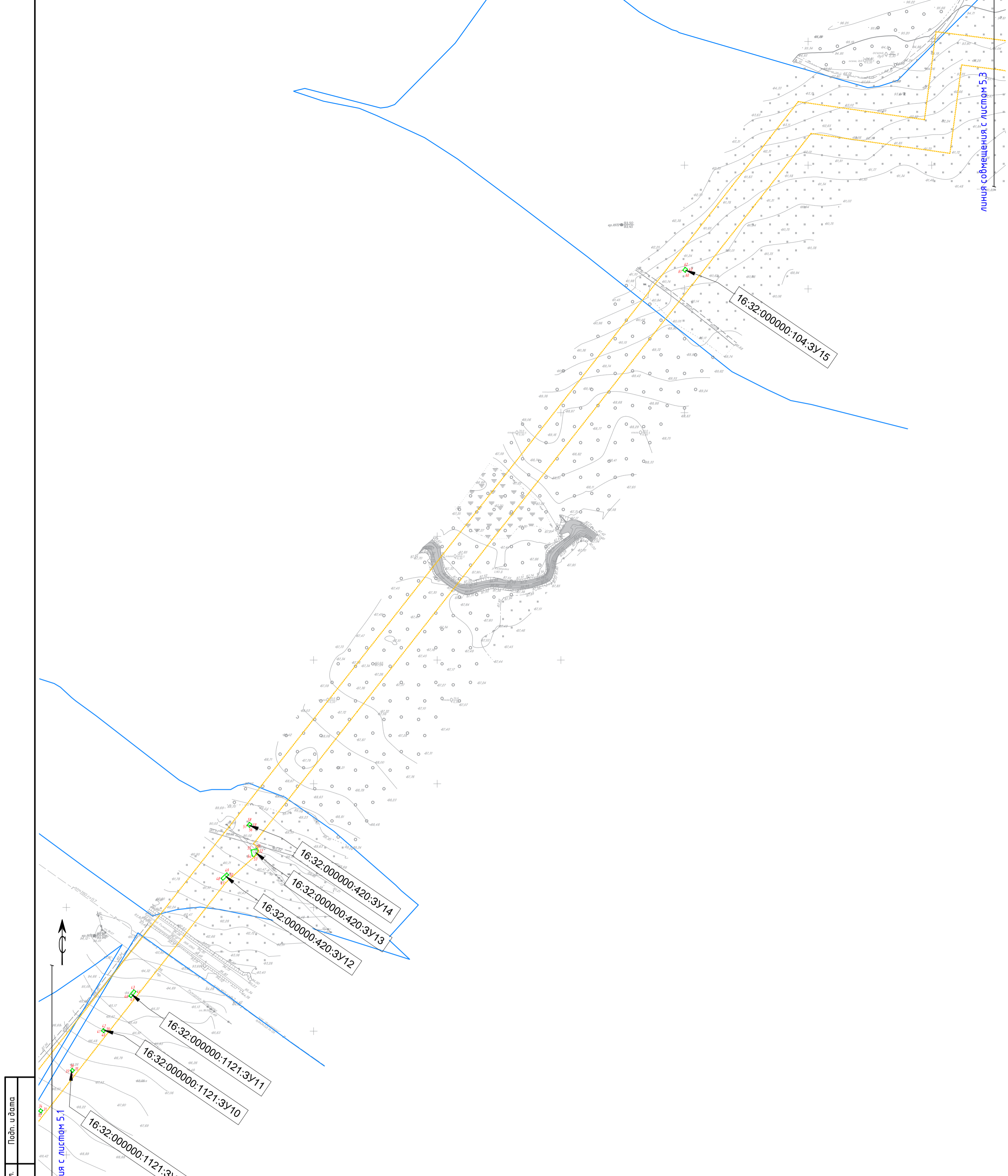


- Условные обозначения
- границы образуемых земельных участков
 - границы изменяемых земельных участков
 - 16:32:000000:1121:3У1 – условные номера образуемых земельных участков
 - границы планируемых элементов планировочной структуры

Примечание:

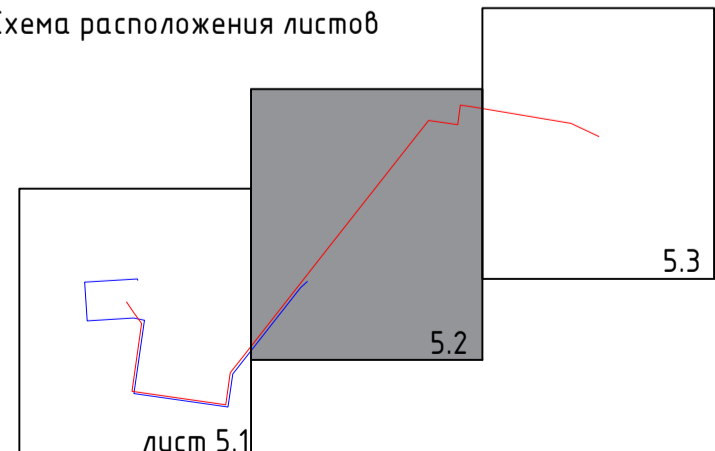
1. Границы существующих элементов планировочной структуры не отображены в связи с их отсутствием.
2. Красные линии, утвержденные в составе проекта планировки территории, или красные линии, устанавливаемые, изменяемые, отменяемые в соответствии с пунктом 2 части 2 статьи 43 Градостроительного кодекса Российской Федерации отсутствуют.
3. Резервирование и (или) изъятие для государственных или муниципальных нужд земельных участков не предусмотрено.
4. Линии отступа от красных линий в целях определения мест допустимого размещения зданий, строений, сооружений не отображены в связи с их отсутствием.
5. Земельные участки, образование которых предусмотрено схемой расположения земельного участка или земельных участков на кадастровом плане территории, срок действия которой не истек отсутствуют.

Проект межевания территории							
Обустройство куста скважин №1870 Аканского нефтяного месторождения							
Изм.	Колуч.	Лист	№ док.	Подп.	Дата		
Исполнитель	Сальманова				12.2025		
ГИП	Левченко				12.2025		
				Том 3. Основная часть проекта межевания территории. Раздел 1. "Проект межевания территории. Графическая часть"	Стадия	Лист	Листов
				Чертеж (чертежи) межевания территории. М1:2000	ПМТ	5.1	3
							



Инв. № подл.	Подпись и дата
Васм. инв. №	Инв. № дубл.
Подпись и дата	Подп. и дата

Схема расположения листов



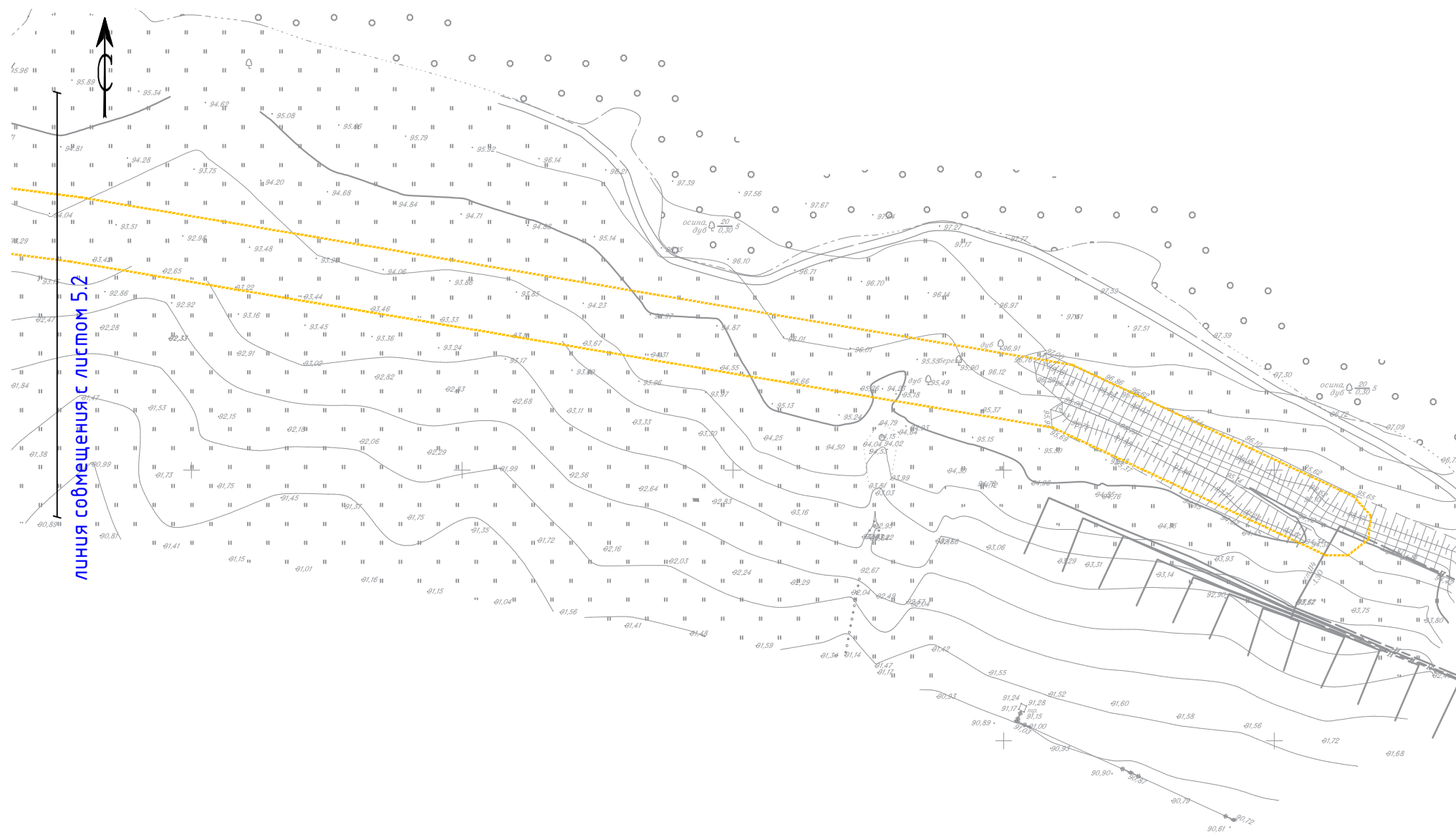
- Условные обозначения
- границы образуемых земельных участков
 - границы изменяемых земельных участков
 - 16:32.000000:1121:3У1 — условные номера образуемых земельных участков
 - границы планируемых элементов планировочной структуры

Изм.	Кол.уч.	Лист	Нгож.	Погпуть	Дата
------	---------	------	-------	---------	------

Чертеж (чертежи) межевания территории М1:2000

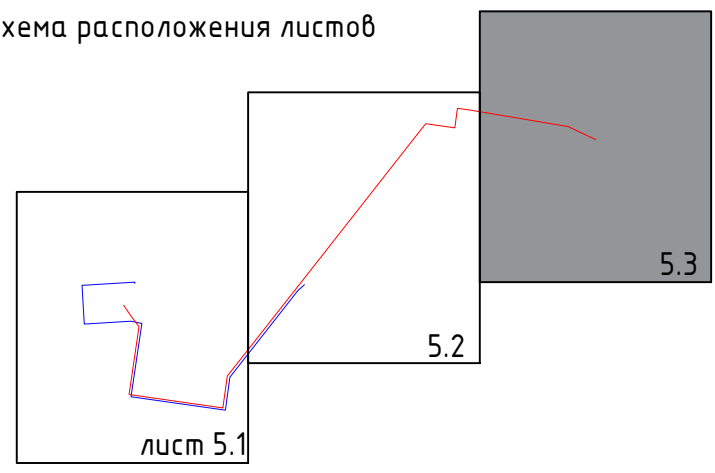
Копировал

Формат А2



Инв. № подл.	Подпись и дата	Взам. инв. №	Инв. № дубл.	Подп. и дата

Схема расположения листов



Условные обозначения
 - границы планируемых элементов планировочной структуры

Изм.	Кол.уч.	Лист	Нгок.	Подпись	Дата

Чертеж (чертежи) межевания территории. М1:2000

Лист
5.3

Копировал

Формат А3

РАЗДЕЛ 2 «ПРОЕКТ МЕЖЕВАНИЯ ТЕРРИТОРИИ. ТЕКСТОВАЯ ЧАСТЬ»

Инв. № подл.	Гип	Левченко					Том 3. Основная часть проекта межевания территории. Раздел 2. Проект межевания территории. Текстовая часть.	Стадия	Лист	Листов
								ПМТ	6	19
Подп. и дата							Обустройство куста скважин №1870 Аканского нефтяного месторождения			
Взам. инв. №										



2.1. Перечень образуемых земельных участков

Таблица 1. Перечень образуемых земельных участков

Условные номера образуемых земельных участков	Номера характерных точек образуемых земельных участков	Кадастровые номера земельных участков, из которых образуются земельные участки	Площадь образуемых земельных участков, кв.м	Способы образования земельных участков	Сведения об отнесении (неотнесении) образуемых земельных участков к территории общего пользования	Целевое назначение лесов, вид (виды) разрешенного использования лесного участка, количественные и качественные характеристики лесного участка, сведения о нахождении лесного участка в границах особо защитных участков лесов	Условные номера образуемых земельных участков, кадастровые номера или иные ранее присвоенные государственные учетные номера существующих земельных участков, в отношении которых предполагается их резервирование и (или) изъятие для государственных или муниципальных нужд, их адреса или описание местоположения, перечень и адреса расположенных на таких земельных участках объектов недвижимого имущества	Сведения об отнесении образуемого земельного участка к определенной категории земель или сведения о необходимости перевода земельного участка из состава земель одной категории в другую
---	--	--	---	--	---	---	---	--

Изм.	Колу	Лист	№ док	Подп.	Дата

Том 3. Основная часть проекта межевания территории.
 Раздел 2. Проект межевания территории. Текстовая часть.

16:32:000000: 1121:ЗУ1	1,2,3,4,1	16:32:000000:1121	5	Раздел с сохранением исходного земельного участка в измененных границах	Не относится к территории общего пользования	Земельный участок не относится к землям лесного фонда	Не предполагается резервирование и (или) изъятие для государственных или муниципальных нужд	Земли сельскохозяйственного назначения. Необходим перевод в категорию -Земли промышленности, энергетики, транспорта, связи, радиовещания, телевидения, информатики, земли для обеспечения космической деятельности, земли обороны, безопасности и земли иного специального назначения
16:32:000000: 1121:ЗУ2	5,6,7,8,9,5	16:32:000000:1121	23	Раздел с сохранением исходного земельного участка в измененных границах	Не относится к территории общего пользования	Земельный участок не относится к землям лесного фонда	Не предполагается резервирование и (или) изъятие для государственных или муниципальных нужд	Земли сельскохозяйственного назначения. Необходим перевод в категорию -Земли промышленности, энергетики, транспорта, связи, радиовещания, телевидения, информатики, земли для обеспечения космической деятельности, земли обороны, безопасности и земли иного специального назначения
16:32:000000: 1121:ЗУ3	10,11,12,13, 10	16:32:000000:1121	5	Раздел с сохранением исходного земельного участка в измененных границах	Не относится к территории общего пользования	Земельный участок не относится к землям лесного фонда	Не предполагается резервирование и (или) изъятие для государственных или муниципальных нужд	Земли сельскохозяйственного назначения. Необходим перевод в категорию -Земли промышленности, энергетики, транспорта, связи, радиовещания, телевидения, информатики, земли для обеспечения космической деятельности, земли обороны, безопасности и земли иного специального назначения

Изм.	Колу	Лист	Лодж	Подп.	Дата

Том 3. Основная часть проекта межевания территории.
Раздел 2. Проект межевания территории. Текстовая часть.

Лист

8

16:32:000000: 1121:3У4	14,15,16,17, 14	16:32:000000:1121	5	Раздел с сохранением исходного земельного участка в измененных границах	Не относится к территории общего пользования	Земельный участок не относится к землям лесного фонда	Не предполагается резервирование и (или) изъятие для государственных или муниципальных нужд	Земли сельскохозяйственного назначения. Необходим перевод в категорию -Земли промышленности, энергетики, транспорта, связи, радиовещания, телевидения, информатики, земли для обеспечения космической деятельности, земли обороны, безопасности и земли иного специального назначения
16:32:000000: 1121:3У5	18,19,20,21,2 2,18	16:32:000000:1121	23	Раздел с сохранением исходного земельного участка в измененных границах	Не относится к территории общего пользования	Земельный участок не относится к землям лесного фонда	Не предполагается резервирование и (или) изъятие для государственных или муниципальных нужд	Земли сельскохозяйственного назначения. Необходим перевод в категорию -Земли промышленности, энергетики, транспорта, связи, радиовещания, телевидения, информатики, земли для обеспечения космической деятельности, земли обороны, безопасности и земли иного специального назначения
16:32:000000: 1121:3У6	23,24,25,26, 23	16:32:000000:1121	5	Раздел с сохранением исходного земельного участка в измененных границах	Не относится к территории общего пользования	Земельный участок не относится к землям лесного фонда	Не предполагается резервирование и (или) изъятие для государственных или муниципальных нужд	Земли сельскохозяйственного назначения. Необходим перевод в категорию -Земли промышленности, энергетики, транспорта, связи, радиовещания, телевидения, информатики, земли для обеспечения космической деятельности, земли обороны, безопасности и земли иного специального назначения

Изм.	Колу	Лист	Лодж	Подп.	Дата

Том 3. Основная часть проекта межевания территории.
Раздел 2. Проект межевания территории. Текстовая часть.

Лист

9

16:32:000000: 1121:3У7	27,28,29,30, 27	16:32:000000:1121	4	Раздел с сохранением исходного земельного участка в измененных границах	Не относится к территории общего пользования	Земельный участок не относится к землям лесного фонда	Не предполагается резервирование и (или) изъятие для государственных или муниципальных нужд	Земли сельскохозяйственного назначения. Необходим перевод в категорию -Земли промышленности, энергетики, транспорта, связи, радиовещания, телевидения, информатики, земли для обеспечения космической деятельности, земли обороны, безопасности и земли иного специального назначения
16:32:000000: 1121:3У8	31,32,33,34, 31	16:32:000000:1121	5	Раздел с сохранением исходного земельного участка в измененных границах	Не относится к территории общего пользования	Земельный участок не относится к землям лесного фонда	Не предполагается резервирование и (или) изъятие для государственных или муниципальных нужд	Земли сельскохозяйственного назначения. Необходим перевод в категорию -Земли промышленности, энергетики, транспорта, связи, радиовещания, телевидения, информатики, земли для обеспечения космической деятельности, земли обороны, безопасности и земли иного специального назначения
16:32:000000: 1121:3У9	35,36,37,38, 35	16:32:000000:1121	5	Раздел с сохранением исходного земельного участка в измененных границах	Не относится к территории общего пользования	Земельный участок не относится к землям лесного фонда	Не предполагается резервирование и (или) изъятие для государственных или муниципальных нужд	Земли сельскохозяйственного назначения. Необходим перевод в категорию -Земли промышленности, энергетики, транспорта, связи, радиовещания, телевидения, информатики, земли для обеспечения космической деятельности, земли обороны, безопасности и земли иного специального назначения

Изм.	Колу	Лист	№ док	Подп.	Дата

Том 3. Основная часть проекта межевания территории.
Раздел 2. Проект межевания территории. Текстовая часть.

Лист

10

16:32:000000: 1121:3У10	39,40,41,42, 39	16:32:000000:1121	5	Раздел с сохранением исходного земельного участка в измененных границах	Не относится к территории общего пользования	Земельный участок не относится к землям лесного фонда	Не предполагается резервирование и (или) изъятие для государственных или муниципальных нужд	Земли сельскохозяйственного назначения. Необходим перевод в категорию -Земли промышленности, энергетики, транспорта, связи, радиовещания, телевидения, информатики, земли для обеспечения космической деятельности, земли обороны, безопасности и земли иного специального назначения
16:32:000000: 1121:3У11	43,44,45,46, 43	16:32:000000:1121	14	Раздел с сохранением исходного земельного участка в измененных границах	Не относится к территории общего пользования	Земельный участок не относится к землям лесного фонда	Не предполагается резервирование и (или) изъятие для государственных или муниципальных нужд	Земли сельскохозяйственного назначения. Необходим перевод в категорию -Земли промышленности, энергетики, транспорта, связи, радиовещания, телевидения, информатики, земли для обеспечения космической деятельности, земли обороны, безопасности и земли иного специального назначения
16:32:000000: 420:3У12	47,48,49,50, 47	16:32:000000:420	14	Выдел земельного участка	Не относится к территории общего пользования	Земельный участок не относится к землям лесного фонда	Не предполагается резервирование и (или) изъятие для государственных или муниципальных нужд	Земли сельскохозяйственного назначения. Необходим перевод в категорию -Земли промышленности, энергетики, транспорта, связи, радиовещания, телевидения, информатики, земли для обеспечения космической деятельности, земли обороны, безопасности и земли иного специального назначения

Изм.	Колу	Лист	№ док	Подп.	Дата

Том 3. Основная часть проекта межевания территории.
Раздел 2. Проект межевания территории. Текстовая часть.

Лист

11

16:32:000000: 420:3У13	51,52,53,54,5 5,51	16:32:000000:420	23	Выдел земельного участка	Не относится к территории общего пользования	Земельный участок не относится к землям лесного фонда	Не предполагается резервирование и (или) изъятие для государственных или муниципальных нужд	Земли сельскохозяйственного назначения. Необходим перевод в категорию -Земли промышленности, энергетики, транспорта, связи, радиовещания, телевидения, информатики, земли для обеспечения космической деятельности, земли обороны, безопасности и земли иного специального назначения
16:32:000000: 420:3У14	56,57,58,59, 56	16:32:000000:420	5	Выдел земельного участка	Не относится к территории общего пользования	Земельный участок не относится к землям лесного фонда	Не предполагается резервирование и (или) изъятие для государственных или муниципальных нужд	Земли сельскохозяйственного назначения. Необходим перевод в категорию -Земли промышленности, энергетики, транспорта, связи, радиовещания, телевидения, информатики, земли для обеспечения космической деятельности, земли обороны, безопасности и земли иного специального назначения
16:32:000000: 104:3У15	60,61,62,63, 60	16:32:000000:104	7.5	Раздел с сохранением исходного земельного участка в измененных границах	Не относится к территории общего пользования	Земельный участок не относится к землям лесного фонда	Не предполагается резервирование и (или) изъятие для государственных или муниципальных нужд	Земли сельскохозяйственного назначения. Необходим перевод в категорию -Земли промышленности, энергетики, транспорта, связи, радиовещания, телевидения, информатики, земли для обеспечения космической деятельности, земли обороны, безопасности и земли иного специального назначения

Изм.	Колу	Лист	Лодж	Подп.	Дата

Том 3. Основная часть проекта межевания территории.
Раздел 2. Проект межевания территории. Текстовая часть.

Лист

12

2.1. Перечень образуемых земельных участков

Таблица 2. Перечень кадастровых номеров существующих земельных участков, на которых линейный объект может быть размещен на условиях сервитута, публичного сервитута, их адреса или описание местоположения, перечень и адреса расположенных на таких земельных участках объектов недвижимого имущества (при наличии сведений о них в Едином государственном реестре недвижимости)

Перечень кадастровых номеров существующих земельных участков	Адрес или описание местоположения	Перечень расположенных объектов недвижимого имущества	Адреса расположенных объектов недвижимого имущества
16:32:000000:1121	Республика Татарстан, Нурлатский муниципальный район, Тимерлекское сельское поселение	-	-
16:32:160703:6 ЕЗП 16:32:000000:420	Российская Федерация, Республика Татарстан, Нурлатский муниципальный район, тер. Паевые земли, з/у 420	-	-
16:32:160703:28 ЕЗП 16:32:000000:327	Республика Татарстан, Нурлатский муниципальный район, х-во ООО Тимерлик	-	-
16:32:160702:8 ЕЗП 16:32:000000:104	Республика Татарстан, Нурлатский муниципальный район, х-во ООО Тимерлик	-	-
16:32:160702:26 ЕЗП 16:32:000000:419	Российская Федерация, Республика Татарстан, Нурлатский муниципальный район, тер. Паевые земли, з/у 419	-	-
16:32:160702:384	Российская Федерация, Республика Татарстан, Нурлатский муниципальный район, Елаурское сельское поселение	-	-
16:32:160702:383	Российская Федерация, Республика Татарстан, Нурлатский муниципальный район, Елаурское сельское поселение	-	-

2.2. Перечень координат характерных точек образуемых земельных участков

Таблица 3. Перечень координат характерных точек образуемых земельных участков (не приводится)

Взам. инв. №	
Подп. и дата	
Инв. № подл.	

						Том 3. Основная часть проекта межевания территории. Раздел 2. Проект межевания территории. Текстовая часть.	Лист
Изм.	Кол.уч.	Лист	Недок.	Подп.	Дата		13

2.3. Сведения о границах территории, применительно к которой осуществляется подготовка проекта межевания, содержащие перечень координат характерных точек таких границ в системе координат, используемой для ведения Единого государственного реестра недвижимости

Таблица 4. Координаты границ территории, применительно к которой осуществляется подготовка проекта межевания (не приводится)

Взам. инв. №
Подп. и дата
Инв. № подл.

Изм.	Кол.уч.	Лист	Недок.	Подп.	Дата

2.4 Вид разрешенного использования образуемых земельных участков, предназначенных для размещения линейных объектов и объектов капитального строительства, проектируемых в составе линейного объекта, а также существующих земельных участков, занятых линейными объектами и объектами капитального строительства, входящими в состав линейных объектов, в соответствии с проектом планировки территории

Согласно приказа Федеральной службы государственной регистрации, кадастра и картографии от 10 ноября 2020 года № П/0412 «Об утверждении классификатора видов разрешенного использования земельных участков» следует установить следующий вид разрешенного использования земельных участков, предназначенных для размещения линейных объектов и объектов капитального строительства, проектируемых в составе линейного объекта:

Таблица 5. Вид разрешенного использования образуемых земельных участков, предназначенных для размещения линейных объектов

Условный номер образуемых земельных участков	Вид разрешенного использования образуемых земельных участков
16:32:000000:1121:3У1 16:32:000000:1121:3У2 16:32:000000:1121:3У3 16:32:000000:1121:3У4 16:32:000000:1121:3У5 16:32:000000:1121:3У6 16:32:000000:1121:3У7 16:32:000000:1121:3У8 16:32:000000:1121:3У9 16:32:000000:1121:3У10 16:32:000000:1121:3У11	6.0 Производственная деятельность

Инва. № подл.	Подп. и дата	Взам. инв. №

Изм.	Коп.уч.	Лист	Недок.	Подп.	Дата

16:32:000000:420:ЗУ12 16:32:000000:420:ЗУ13 16:32:000000:420:ЗУ14	6.0 Производственная деятельность
16:32:000000:104:ЗУ15	6.0 Производственная деятельность

Таблица 6. Вид разрешенного использования существующих земельных участков, занятых линейными объектами

Условный номер образуемых земельных участков	Вид разрешенного использования существующих земельных участков
16:32:000000:1121	для сельскохозяйственного производства
16:32:000000:420	для сельскохозяйственного производства паевого фонда
16:32:000000:104	для ведения крестьянского (фермерского) хозяйства
16:32:260102:361	Заготовка древесины; заготовка живицы; заготовка и сбор недревесных лесных ресурсов; заготовка пищевых лесных ресурсов и сбор лекарственных растений; осуществление видов деятельности в сфере охотничьего хозяйства; ведение сельского хозяйства (сенокошение и пчеловодство); осуществление научно-исследовательской, образовательной деятельности; осуществление рекреационной деятельности; выращивание лесных плодовых, ягодных, декоративных растений; создание лесных питомников и их эксплуатация; осуществление геологического изучения недр, разведка и добыча полезных ископаемых.; строительство и эксплуатация водохранилищ и иных искусственных водных объектов, а также гидротехнических сооружений, морских портов, морских терминалов, речных портов, причалов; строительство, реконструкция, эксплуатация линейных объектов; осуществление религиозной деятельности.
16:32:260102:335	Заготовка древесины; заготовка живицы; заготовка и сбор недревесных лесных ресурсов; заготовка пищевых лесных ресурсов и сбор лекарственных растений; осуществление видов деятельности в сфере охотничьего хозяйства; ведение сельского хозяйства; осуществление научно-исследовательской, образовательной деятельности; осуществление рекреационной деятельности; выполнение работ по геологическому изучению недр, разработка месторождений полезных ископаемых; выращивание лесных плодовых, ягодных, декоративных растений, лекарственных растений; выращивание посадочного материала лесных растений (саженцев, сеянцев); строительство и эксплуатация водохранилищ и иных искусственных водных объектов, а также гидротехнических сооружений и специализированных портов; строительство, реконструкция, эксплуатация линий

Инва. № подл.	Подп. и дата	Взам. инв. №

Изм.	Коп.уч.	Лист	Недок.	Подп.	Дата

Инва. № подл.	Подп. и дата	Взам. инв. №

	<p>электропередачи, линий связи, дорог, трубопроводов и др. линейных объектов; осуществление религиозной деятельности; переработка древесины и иных лесных ресурсов; иные виды, определенные в соответствии с частью 2 статьи 6 Лесного Кодекса РФ.</p>
16:32:260102:336	<p>Заготовка древесины; заготовка живицы; заготовка и сбор недревесных лесных ресурсов; заготовка пищевых лесных ресурсов и сбор лекарственных растений; осуществление видов деятельности в сфере охотничьего хозяйства; ведение сельского хозяйства; осуществление научно-исследовательской, образовательной деятельности; осуществление рекреационной деятельности; выполнение работ по геологическому изучению недр, разработка месторождений полезных ископаемых; выращивание лесных плодовых, ягодных, декоративных растений, лекарственных растений; выращивание посадочного материала лесных растений (саженцев, сеянцев); строительство и эксплуатация водохранилищ и иных искусственных водных объектов, а также гидротехнических сооружений и специализированных портов; строительство, реконструкция, эксплуатация линий электропередачи, линий связи, дорог, трубопроводов и др. линейных объектов; осуществление религиозной деятельности; переработка древесины и иных лесных ресурсов; иные виды, определенные в соответствии с частью 2 статьи 6 Лесного Кодекса РФ.</p>
16:32:260102:362	<p>Заготовка древесины; заготовка живицы; заготовка и сбор недревесных лесных ресурсов; заготовка пищевых лесных ресурсов и сбор лекарственных растений; осуществление видов деятельности в сфере охотничьего хозяйства; ведение сельского хозяйства, осуществление рыболовства, за исключением любительского рыболовства; осуществление научно-исследовательской, образовательной деятельности; осуществление рекреационной деятельности; создание лесных плантаций и их эксплуатация; выращивание лесных плодовых, ягодных, декоративных растений, лекарственных растений; создание лесных питомников и их эксплуатация; осуществление геологического изучения недр, разведка и добыча полезных ископаемых.; строительство и эксплуатация водохранилищ, иных искусственных водных объектов, а также гидротехнических сооружений, морских портов, морских терминалов, речных портов, причалов; строительство, реконструкция, эксплуатация линейных объектов; переработка древесины и иных лесных ресурсов; осуществление религиозной деятельности.</p>

16:32:160703:58	В целях добычи полезных ископаемых
16:32:000000:327	Для сельскохозяйственного производства
16:32:000000:68	Размещение автомобильных дорог
16:32:160703:5	Для сельскохозяйственного производства паевого фонда
16:32:000000:419	Для сельскохозяйственного производства паевого фонда
16:32:000000:635	заготовка древесины; заготовка и сбор недревесных лесных ресурсов; заготовка пищевых лесных ресурсов и сбор лекарственных растений; ведение охотничьего хозяйства; ведение сельского хозяйства; осуществление научно-исследовательской, образовательной деятельности; осуществление рекреационной деятельности. Выполнение работ по геологическому изучению недр, разработка месторождений полезных ископаемых; строительство и эксплуатация водохранилищ и иных искусственных водных объектов, а также гидротехнических сооружений и специализированных портов; строительство, реконструкция, эксплуатация линий электропередачи, линий связи, дорог, трубопроводов и др. линейных объектов; осуществление религиозной деятельности
16:32:000000:419	Для сельскохозяйственного производства паевого фонда
16:32:160702:149	В целях добычи полезных ископаемых
16:32:160702:384	Для ведения крестьянского (фермерского) хозяйства
16:32:160702:383	Для сельскохозяйственного производства

Объекты капитального строительства, проектируемые в составе линейного объекта, отсутствуют.

Взам. инв. №	
Подп. и дата	
Инв. № подл.	

Изм.	Кол.уч.	Лист	Недок.	Подп.	Дата