



П Р И К А З

№ 764/0

« 29 » 04 20 26

Б О Е Р Ы К

Об утверждении проекта планировки территории и проекта межевания территории в составе проекта планировки территории предусматривающих размещение линейного объекта «Обустройство куста скважин № 26 Нагорного нефтяного месторождения» на территории Петропавловского сельского поселения, Новошешминского муниципального района Республики Татарстан

В целях обеспечения устойчивого развития территории, в соответствии со статьями 42, 43, 45 и 46 Градостроительного кодекса Российской Федерации, Законом Республики Татарстан от 23 декабря 2023 года № 131-ЗРТ «О перераспределении полномочий между органами местного самоуправления муниципальных образований Республики Татарстан и органами государственной власти Республики Татарстан в области градостроительной деятельности», постановлением Кабинета Министров Республики Татарстан от 11.11.2025 № 933 «Об установлении случаев, при которых проекты планировки территории и проекты межевания территории, решение об утверждении которых принимается в соответствии с Градостроительным кодексом Российской Федерации органами местного самоуправления, внесение изменений в такие проекты планировки территории и проекты межевания территории утверждаются без проведения общественных обсуждений или публичных слушаний», приказом Министерства строительства, архитектуры и жилищно-коммунального хозяйства Республики Татарстан от 16.12.2025 № 1810/о «О подготовке проекта планировки территории и проекта межевания территории в составе проекта планировки территории предусматривающих размещение линейного объекта «Обустройство куста скважин № 26 Нагорного нефтяного месторождения» на территории Петропавловского сельского поселения, Новошешминского муниципального района Республики Татарстан», приказываю:

1. Утвердить прилагаемый проект проекта планировки территории и проекта межевания территории в составе проекта планировки территории предусматривающих размещение линейного объекта «Обустройство куста скважин № 26 Нагорного нефтяного месторождения» на территории Петропавловского сельского поселения, Новошешминского муниципального района Республики Татарстан.

2. Отделу развития юго-западных районов управления развития агломераций департамента развития территорий (А.С. Харитонову) обеспечить: направление настоящего приказа на официальное опубликование на Официальном портале правовой информации Республики Татарстан (pravo.tatarstan.ru);

направление настоящего приказа Руководителю Исполнительного комитета Новошешминского муниципального района Республики Татарстан, в срок не позднее семи календарных дней с даты вступления его в силу;

размещение настоящего приказа в государственной информационной системе Республики Татарстан «Информационное обеспечение градостроительной деятельности Республики Татарстан» в течение 10 рабочих дней с даты его издания;

размещение настоящего приказа на официальном сайте Министерства строительства, архитектуры и жилищно-коммунального хозяйства Республики Татарстан в информационно-телекоммуникационной сети «Интернет» в срок не позднее семи календарных дней с даты вступления его в силу.

3. Установить, что настоящий приказ вступает в силу со дня его официального опубликования.

4. Контроль за исполнением настоящего приказа возложить на начальника управления развития агломераций департамента развития территорий С.А.Рыбакова.

Заместитель министра



В.Н. Кудряшев

Утвержден
приказом Министерства
строительства, архитектуры и
жилищно-коммунального
хозяйства Республики Татарстан
от 29.04.2016 № 76710

Проект планировки территории в составе проекта планировки территории предусматривающих размещение линейного объекта «Обустройство куста скважин № 26 Нагорного нефтяного месторождения» на территории Петропавловского сельского поселения, Новошешминского муниципального района Республики Татарстан

«Обустройство куста скважин №26 Нагорного нефтяного месторождения» на территории Петропавловского сельского поселения, Новошешминского муниципального района Республики Татарстан

**ПРОЕКТ ПЛАНИРОВКИ ТЕРРИТОРИИ ЛИНЕЙНОГО
ОБЪЕКТА**

**Том 1 «Основная часть проекта планировки территории»
Раздел 1 «Проект планировки территории. Графическая часть»
Раздел 2 «Положение о размещении линейных объектов»**

11-25 -ПШТ

Но- мер тома	№ п/п	Состав	Наименование	При- меча- ние	
1	2	3	4	5	
Том 1	1	Основная часть проекта планировки территории	Раздел 1 «Проект планировки территории. Графическая часть»		
	2		Раздел 2 «Положение о размещении линейных объектов»		
Том 2	3	Материалы по обоснованию проекта плани- ровки террито- рии	Раздел 3 «Материалы по обоснованию проекта планировки территории. Графическая часть»	не приводится	
			Раздел 4 «Материалы по обоснованию проекта планировки территории. Пояснительная записка»	не приводится	
Том 2.1	4		«Приложения к Разделу 4. Материалы по обоснованию проекта планировки территории. Пояснительная записка».	не приводится	
			«Приложение А. Материалы и результаты инженерных изысканий, используемые при подготовке проекта плани- ровки территории, с приложением документов, подтвер- ждающих соответствие лиц, выполнивших инженерные изыскания, требованиям ч. 2 ст. 47 Градостроительного ко- декса Российской Федерации	не приводится	
			Приложение Б. Программа и задание на проведение инже- нерных изысканий, используемые при подготовке проекта планировки территории	не приводится	
			Приложение В. Исходные данные, используемые при под- готовке проекта планировки территории	не приводится	
Том 3	5		Основная часть проекта межевания территории	Раздел 1 «Проект межевания территории. Графическая часть»	
	6			Раздел 2 «Проект межевания территории. Текстовая часть»	
Том 4	7		Материалы по обоснованию проекта меже- вания террито- рии	Раздел 3 «Материалы по обоснованию проекта межевания территории. Графическая часть»	не приводится
	8			Раздел 4 «Материалы по обоснованию проекта межевания территории. Пояснительная записка»	не приводится

Взам. инв. №											
Подп. и дата											
Инв. № подл.	Обустройство куста скважин №26 Нагорного нефтяного месторождения										
	Изм.	Кол.уч.	Лист	№док.	Подп.						
	Разраб.		Сальманова		12.25						
	Ген.директор		Хайрутдинов		12.25						
			Состав документации по планировке территории		<table border="1"> <tr> <td>Стадия</td> <td>ЛИСТ</td> <td>Листов</td> </tr> <tr> <td>ППИПМ</td> <td>1</td> <td>1</td> </tr> </table>	Стадия	ЛИСТ	Листов	ППИПМ	1	1
Стадия	ЛИСТ	Листов									
ППИПМ	1	1									
			ООО «Нефтестройпроект»								

**Раздел 1 «Проект планировки территории.
Графическая часть»**

Инв. № подл.	Подп. и дата	Взам. инв. №									
							Обустройство куста скважин №26 Нагорного нефтяного месторождения				
			Изм.	Коп.уч.	Лист	Недок.	Подп.	Дата			
			Разраб.	Сальманова				12.25	Том 1. Основная часть проекта планировки территории. Раздел 1. Проект планировки территории. Графическая часть.		
			Ген.директор	Хайрутдинов				12.25	Стадия	Лист	Листов
									ППТ	1	3
									ООО «Нефтестройпроект»		

Линия стыковки с листом 1.2

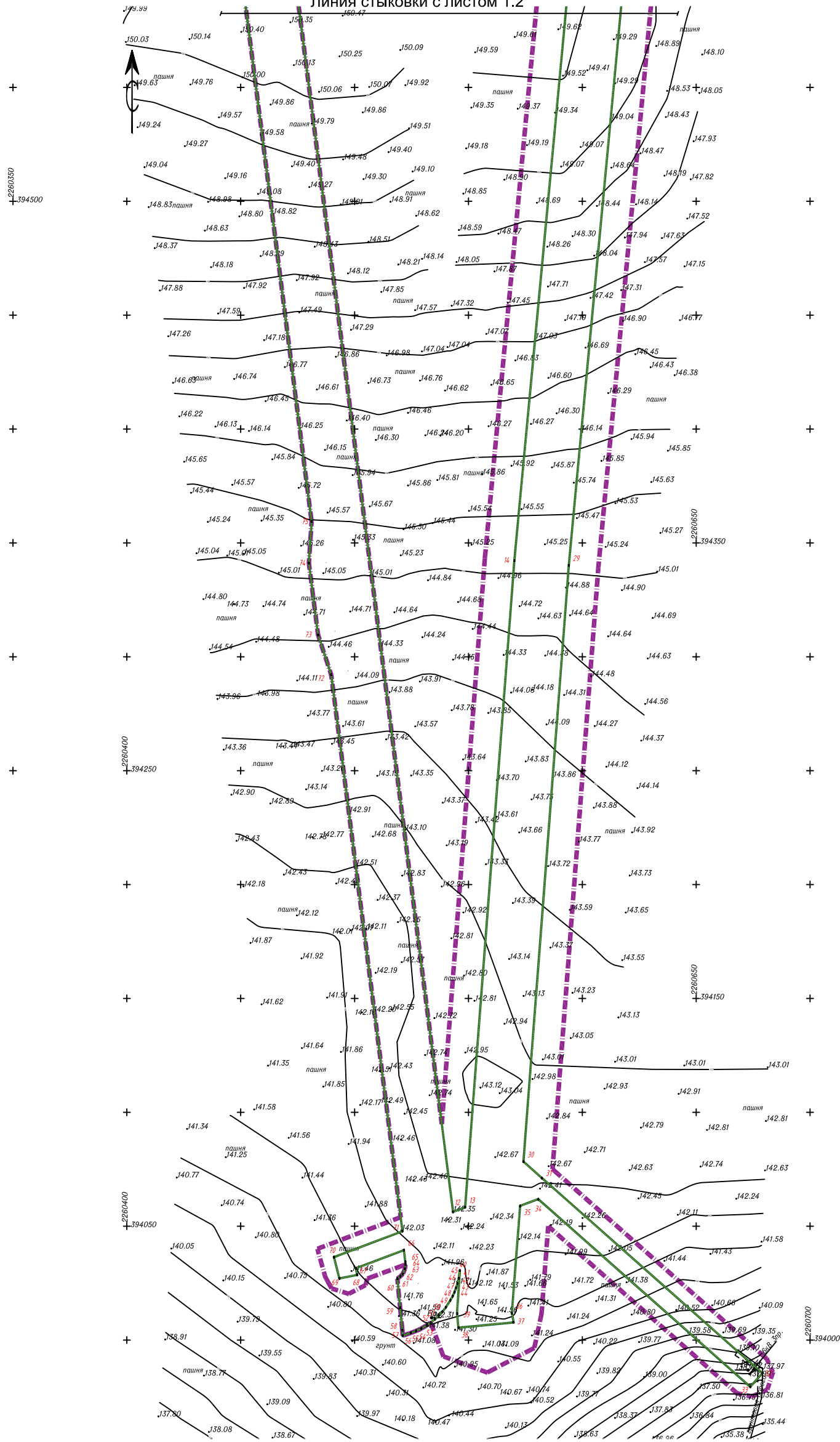
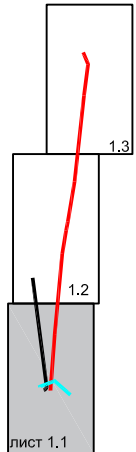


Схема расположения листов



Примечание:

1. Границы зон планируемого размещения линейных объектов, подлежащих реконструкции в связи с изменением их местоположения, не отображены в связи с отсутствием линейных объектов, подлежащих реконструкции в связи с изменением их местоположения.
2. Существующие, ранее установленные в соответствии с законодательством Российской Федерации, устанавливаемые и отменяемые красные линии отсутствуют.
3. Границы существующих элементов планировочной структуры не отображены, в связи с их отсутствием.

Условные обозначения

- границы территории, в отношении которой осуществляется подготовка проекта планировки
- границы планируемых элементов планировочной структуры
- границы зон планируемого размещения линейных объектов
- 1 - номера характерных точек границ зон планируемого размещения линейных объектов, в том числе точек начала и окончания, точек изменения описания границ таких зон

Согласовано

Взам инв. N

Погр. и дата

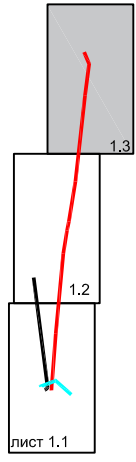
Инв. N подл.

Изм.	Кол.уч.	Лист	Подг.	Подпись	Дата
Разработал				Сальманова	12.25
Ген.директор				Хайрутдинов	12.25

Проект планировки территории				
Обустройство куста скважин №26 Назорного нефтяного месторождения				
Том 1. Основная часть проекта планировки территории.		Стадия	Лист	Листов
Раздел 1 "Проект планировки территории. Графическая часть."		ППТ	1.1	3
Чертеж границ зон планируемого размещения линейных объектов. М 1:2000		ООО "Нефтестройпроект"		

Согласовано	
Взам инв. N	
Погр. и дата	
Инв. N подл.	

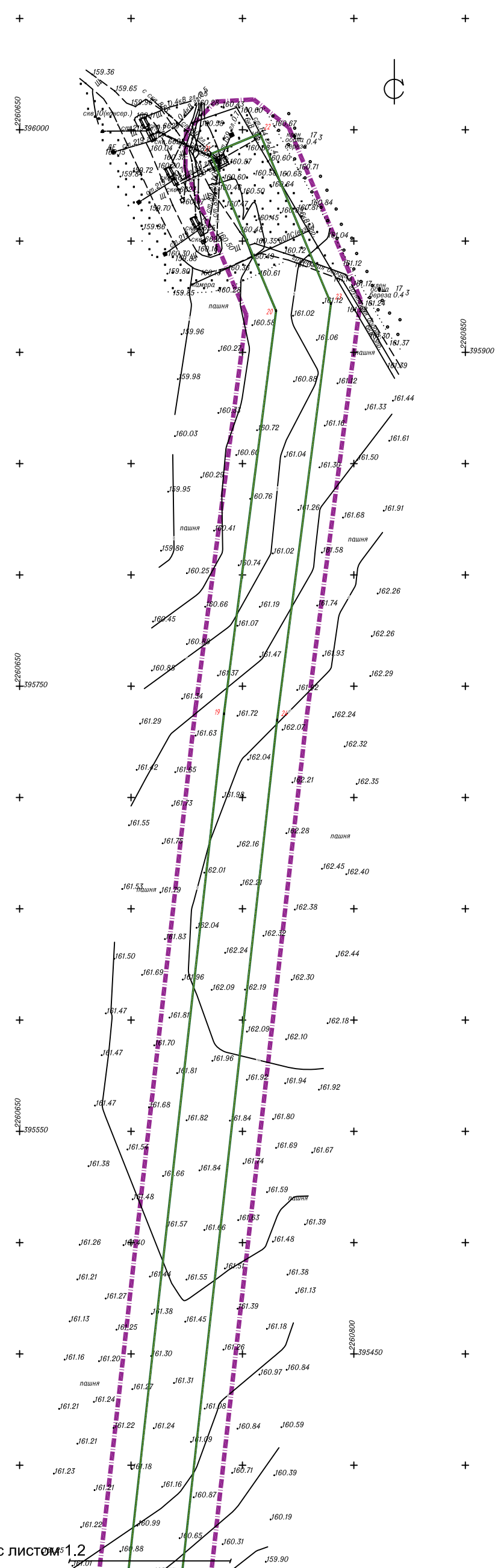
Схема расположения листов



Условные обозначения

- границы территории, в отношении которой осуществляется подготовка проекта планировки
- границы планируемых элементов планировочной структуры
- границы зон планируемого размещения линейных объектов
- номера характерных точек границ зон планируемого размещения линейных объектов, в том числе точек начала и окончания, точек изменения описания границ таких зон

Линия стыковки с листом 1.2



Изм.	Кол.уч.	Лист	Нгоч.	Подпись	Дата

Чертеж границ зон планируемого размещения линейных объектов.
М 1:2000

Лист
1.3

**РАЗДЕЛ 2 «ПОЛОЖЕНИЕ О РАЗМЕЩЕНИИ ЛИНЕЙНЫХ
ОБЪЕКТОВ»**

Инва. № подл.	Ген.директор	Хайрутдинов			12.25	Том 1. Основная часть проекта планировки территории. Раздел 2. Положение о размещении линейных объектов.	Стадия	Лист	Листов
							ППТ	1	19
Подп. и дата						Обустройство куста скважин №26 Нагорного нефтяного месторождения			
Взам. инв. №									

2.1. Наименование, основные характеристики (категория, протяженность, проектная мощность, пропускная способность, грузонапряженность, интенсивность движения) и назначение планируемых для размещения линейных объектов, а также линейных объектов, подлежащих реконструкции в связи с изменением их местоположения

Наименование: «Обустройство куста скважин №26 Нагорного нефтяного месторождения».

Основные характеристики:

- Сборный нефтегазопровод от БГ куста скважин №26 до точки врезки в существующий нефтегазосборный трубопровод от ГЗУ-13. Протяженность 1999 м. Запроектирован из стали В20 с наружным двухслойным полиэтиленовым покрытием, 114х6,0. Назначение: для транспорта жидкости от куста скважин № 26.
- ВЛ-10 кВ, фидер 258-044. Протяженность 217 м. Назначение: для электроснабжения куста скважин № 26.
- Подъездная дорога к кусту скважин №26, протяженностью 670,20 м с покрытием из прочного фракционированного щебня, запроектирована III-н категории по СП 37.13330.2012 «Промышленный транспорт. Актуализированная редакция СНиП 2.05.07-91* (с Изменениями N 1-8)» (утв. приказом Минрегиона России от 29 декабря 2011 г. № 635/7). Расчетная скорость движения принята по табл. 45 СП 37.13330.2012 «Промышленный транспорт. Актуализированная редакция СНиП 2.05.07-91* (с Изменениями N 1-8)» (утв. приказом Минрегиона России от 29 декабря 2011 г. № 635/7) и равна 30 км/ч. За расчетный автомобиль принят автомобиль общетранспортного назначения шириной до 2,50 м. Назначение: для обеспечения доступа к кусту скважин № 26.

Таблица 1. Общие сведения

Наименование показателя	Ед. изм.	Кол.
Техническая категория	-	III-н
Число полос движения	шт.	1
Ширина проезжей части	м	4,50
Ширина обочины	м	1,00
Наименьшая ширина укрепленной полосы	м	1,00
Ширина земляного полотна	м	6,50

Взам. инв. №	
Подп. и дата	
Инв. № подл.	

2.2. Перечень субъектов Российской Федерации, перечень муниципальных районов, муниципальных, городских округов в составе субъектов Российской Федерации, перечень поселений, населенных пунктов, внутригородских территорий городов федерального значения, на территориях которых устанавливаются зоны планируемого размещения линейных объектов

Субъект Российской Федерации-Республика Татарстан;

Муниципальный район- Новошешминский муниципальный район;

Муниципальное образование Петропавловское сельское поселение.

Зоны планируемого размещения линейных объектов находятся за пределами населенных пунктов, внутригородских территорий городов федерального значения.

2.3. Перечень координат характерных точек границ зон планируемого размещения линейных объектов (не приводится)

Таблица №1 Координаты характерных точек границ зон планируемого размещения линейных объектов (Система координат МСК-16, Зона- 2).

Инв. № подл.	Подп. и дата	Взам. инв. №							Том 1. Основная часть проекта планировки территории. Раздел 2. Положение о размещении линейных объектов	Лист
			Изм.	Кол.уч.	Лист	Недок.	Подп.	Дата		4

Инва. № подл.	Подп. и дата	Взам. инв. №
---------------	--------------	--------------

2.4. Перечень координат характерных точек границ зон планируемого размещения линейных объектов, подлежащих реконструкции в связи с изменением их местоположения

Так как в границах подготовки проекта планировки территории отсутствуют линейные объекты, подлежащие реконструкции в связи с изменением их местоположения, перечень координат не формируется.

Изм.	Кол.уч.	Лист	Чедок.	Подп.	Дата

2.5. Предельные параметры разрешенного строительства, реконструкции объектов капитального строительства, входящих в состав линейных объектов в границах зон их планируемого размещения

Предельные параметры разрешенного строительства, реконструкции объектов капитального строительства, входящих в состав линейных объектов в границах зон их планируемого размещения не останавливаются, в связи с отсутствием таких объектов капитального строительства.

2.6. Информация о необходимости осуществления мероприятий по защите сохраняемых объектов капитального строительства (здание, строение, сооружение, объекты, строительство которых не завершено), существующих и строящихся на момент подготовки проекта планировки территории, а также объектов капитального строительства, планируемых к строительству в соответствии с ранее утвержденной документацией по планировке территории, от возможного негативного воздействия в связи с размещением линейных объектов

Границы зон планируемого размещения линейных объектов имеют пересечения с существующими инженерными коммуникациями: нефтепроводами диаметром 89 мм, нефтепроводом диаметром 159 мм, нефтепроводом диаметром 114 мм, ВЛ-6 кВ и линией связи.

Пересечение трубопровода с проектируемой ВЛ и линией связи предусмотрено в соответствии с требованиями правил устройства электроустановок, правил охраны линий и сооружений связи и технического задания на проектирование.

На ПК0+00 проектируемая автодорога примыкает к существующей грунтовой дороге, которая находится на балансе ЗАО «Троицкнефть». Примыкание автодороги запроектировано по ГОСТ Р 58653-2019 «Дороги автомобильные общего пользования. Пересечения и примыкания. Технические требования» (утв. приказом Росстандарта от 13 ноября 2019 г. № 1120-ст).

Радиусы примыкания автодороги приняты 15 м с применением переходных кривых согласно п. 7.6.2, 7.6.4 СП 37.13330.2012 «Промышленный транспорт. Актуализированная редакция СНиП 2.05.07-91* (с Изменениями N 1-8)» (утв. приказом Минрегиона России от 29 декабря 2011 г. № 635/7)».

Боковая видимость на примыкание обеспечена согласно СП 34.13330.2021 «СНиП 2.05.02-85* Автомобильные дороги» (с Изменением № 1) (утв. приказом Министерства строительства и жилищно-коммунального хозяйства Российской Федерации от 9 февраля 2021 г. № 53/пр).

На ПК6+27 проектируемая автодорога пересекает проектируемую ВЛ. Проектом обеспечено возвышение нижнего провода над поверхностью проектируемого покрытия не менее 7,00

Взам. инв. №	
Подп. и дата	
Инв. № подл.	

						Том 1. Основная часть проекта планировки территории. Раздел 2. Положение о размещении линейных объектов	Лист
							6
Изм.	Кол.уч.	Лист	Недок.	Подп.	Дата		

м. Расстояние от бровки земляного полотна до основания опоры ВЛ при пересечении составляет не менее высоты опоры.

На всем протяжении трассы автодороги отсутствуют места сосредоточения и пути движения животных, указанные местными органами охраны природы (для промысловых животных - местными управлениями охотничьего хозяйства). Таким образом, при проектировании дороги основным методом защиты от попадания диких животных на дорогу является максимальное сохранение природного ландшафта и исключение по возможности непосредственного воздействия на среду их обитания.

Мероприятия по защите сохраняемых объектов капитального строительства (здание, строение, сооружение, объекты, строительство которых не завершено), существующих и строящихся на момент подготовки проекта планировки территории, от возможного негативного воздействия в связи с размещением линейных объектов должны быть предусмотрены на следующих стадиях проектирования, и включает в себя комплексное геотехническое сопровождение строительства для обеспечения надежности и безопасности зданий (сооружений) при проведении строительно-монтажных работ, а также безопасности зданий (сооружений) прилегающей застройки, на которую может оказать влияние строительство: предварительная оценка геотехнической ситуации, инженерно-геологические изыскания, геотехническое обоснование проекта, технологический регламент ведения работ, мониторинг за сохранностью зданий и сооружений при производстве работ и контроль качества работ, мониторинг на период эксплуатации планируемых линейных объектов регионального значения.

2.7. Информация о необходимости осуществления мероприятий по сохранению объектов культурного наследия от возможного негативного воздействия в связи с размещением линейных объектов

Согласно сведениям полученных от Комитета Республики Татарстан по охране объектов культурного наследия от 11.08.2025 №01-02/4856 (Том.2.1 «Приложение к Разделу 4. Материалы по обоснованию проекта планировки территории. Пояснительная записка». Приложение В) на испрашиваемых землях по проекту (объекту) отсутствуют объекты культурного наследия, включенные в единый государственный реестр объектов культурного наследия (памятников истории и культуры) народов Российской Федерации (далее – реестр). Сведениями об отсутствии на испрашиваемых землях по проекту (объекту) выявленных объектов культурного наследия либо объектов, обладающих признаками объекта культурного наследия, Комитет Республики Татарстан по охране объектов культурного наследия (далее – Комитет) не располагает.

Взам. инв. №	
Подп. и дата	
Инв. № подл.	

Изм.	Кол.уч.	Лист	Недок.	Подп.	Дата

Испрашиваемые земли по проекту (объекту) не расположены в утвержденных границах территорий объектов культурного наследия, включенных в реестр, утвержденных границах территорий выявленных объектов культурного наследия, утвержденных границах зон охраны объектов культурного наследия, включенных в реестр, утвержденных границах защитных зон, утвержденных границах территорий исторических поселений, имеющих особое значение для истории и культуры.

Сведений о режимах использования (ограничения/обременения) не имеется. В Комитете отсутствуют данные о проведении историко-культурных исследований.

В отношении испрашиваемых земель по проекту (объекту), подлежащих воздействию земляных, строительных, мелиоративных, хозяйственных и иных работ в соответствии со статьями 28, 30, 31, 32, 36, 45.1 Федерального закона от 25 июня 2002 года №73-ФЗ «Об объектах культурного наследия (памятниках истории и культуры) народов Российской Федерации», необходимо проведение историко-культурной экспертизы.

В случае обнаружения на испрашиваемых землях по проекту (объекту) выявленных объектов археологического наследия, а также объектов, обладающих признаками объекта культурного наследия, необходимо:

- разработать в составе проектной документации раздел об обеспечении сохранности выявленного объекта культурного наследия или о проведении спасательных археологических полевых работ или проект обеспечения сохранности выявленного объекта культурного наследия либо план проведения спасательных археологических полевых работ, включающих оценку воздействия проводимых работ на указанный объект культурного наследия (далее – документация или раздел документации, обосновывающий меры по обеспечению сохранности выявленного объекта культурного (археологического) наследия);

- получить по документации или разделу документации, обосновывающей меры по обеспечению сохранности выявленного объекта культурного наследия, заключение государственной историко-культурной экспертизы и представить его совместно с указанной документацией в Комитет на согласование;

- обеспечить реализацию мероприятий, указанных в согласованной документации, обосновывающей меры по обеспечению сохранности обнаруженных объектов культурного наследия.

Взам. инв. №	
Подп. и дата	
Инв. № подл.	

						Том 1. Основная часть проекта планировки территории. Раздел 2. Положение о размещении линейных объектов	Лист
							8
Изм.	Кол.уч.	Лист	№ док.	Подп.	Дата		

2.8. Информация о необходимости осуществления мероприятий по охране окружающей среды

Необходимость проведения мероприятий по охране окружающей среды обусловлено следующими причинами.

Атмосферный воздух.

Воздействие на атмосферный воздух в период проведения работ сводится к воздействию отработанных газов двигателей строительных машин и механизмов. При работе специальной техники и автотранспорта в атмосферный воздух выбрасываются оксид и диоксид азота, углерода оксид, углеводороды, диоксид серы, сажа. Наиболее опасными из газообразных выбросов дизельных двигателей являются окислы азота и окись углерода, из аэрозольных компонентов наиболее опасна тонкодисперсная сажа. При проведении окрасочных работ в атмосферный воздух будут выделяться ксилол и уайт-спирит. В связи с этим, возможно временное ухудшение состояния атмосферного воздуха. Воздействие на атмосферный воздух в период строительства ожидается непродолжительным и минимальным при условии строгого соблюдения природоохранного законодательства, строительных норм и правил на каждом этапе работ. Фоновые показатели не препятствуют строительству и эксплуатации.

Также работой строительной техники будут обусловлены шумовое и вибрационные воздействия. Данные виды воздействий будут локализованы участками проведения работ.

Почвенный покров и растительность.

Негативное воздействие на почвенный покров будет обусловлено возможным захлаплением территории, образующимся строительным и бытовым мусором, нарушением почвенного покрова в ходе земляных работ.

Нарушение почвенно-растительного покрова может быть связано со следующими видами работ: подготовка и планировка площадок для проведения работ; строительство временных складов для хранения материалов; транспортировка оборудования и людей.

Воздействие на растительный покров в период строительства будет обусловлено вытаптыванием травяного растительного покрова на участке строительства, сведением древесно-кустарниковой растительности. Данное воздействие должно быть локализовано границей отвода земель под строительство.

Животный мир.

Воздействие на животный мир будет обусловлено уничтожением почвенной мезофауны при земляных работах на участках строительства и шумовым воздействием при строительных работах. Данное воздействие также должно быть локализовано участком строительства и иметь кратковременный характер.

Взам. инв. №	
Подп. и дата	
Инв. № подл.	

Изм.	Кол.уч.	Лист	Недок.	Подп.	Дата

Учитывая высокую мобильность представителей животного мира, а также локальный и временный характер строительных работ, воздействие на животных оказывается в меньшей степени. Воздействие на животный мир будет выражаться прежде всего в усилении фактора беспокойства, вызванного работой техники, оборудования и присутствием людей. Данное антропогенное вмешательство кратковременно, будет проявляться только в период строительно-монтажных работ. Шумовые воздействия и иные факторы беспокойства могут стать причиной изменения фаунистической ситуации на местности, изменение статуса пребывания и численности некоторых видов животных.

В связи с антропогенным освоением территории качественное ухудшение среды обитания животных не предвидится.

Природные воды.

Воздействие на поверхностные воды в период проведения работ может быть вызвано образованием загрязненного поверхностного стока с территории.

Воздействие на подземные воды в период проведения работ может быть обусловлено миграцией загрязняющих веществ с поверхностных стоков и почвенного покрова.

Воздействие на поверхностные и подземные воды возможно путем захламления территории отходами, разлива отработанных масел и горюче-смазочных материалов, сброса загрязненных стоков на рельеф местности, смыв атмосферными осадками загрязняющих веществ с территории, загрязнение водных объектов при аварийных ситуациях.

Нарушение экологических условий водных объектов приводит к снижению его продуктивности и уменьшению видового состава ихтиофауны. При строительно-монтажных работах и эксплуатации проектируемого объекта негативное воздействие может проявляться и на подземные воды вследствие недостаточной защищенности их «сверху».

Отходы производства.

Достаточно серьезной является проблема обращения с отходами, образующимися в процессе строительства – металлотходы (обрезки конструкций, огарки электродов), нефтеотходы (отработанные масла от строительной техники, промасленная ветошь от обслуживания техники), бытовые отходы и другие. Для сбора твердых бытовых отходов достаточно установить на водонепроницаемом покрытии стандартные контейнеры, а для сбора жидких отходов – герметичные емкости. При несоблюдении условий сбора и хранения отходов возможно загрязнение и захламление окружающей природной среды.

В процессе проектируемых работ неизбежно образование отходов, преимущественно 4-5 классов опасности, что будет связано, в первую очередь, с использованием строительных материалов.

Взам. инв. №	
Подп. и дата	
Инв. № подл.	

						Том 1. Основная часть проекта планировки территории. Раздел 2. Положение о размещении линейных объектов	Лист
							10
Изм.	Кол.уч.	Лист	Чедок.	Подп.	Дата		

Для снижения деструктивного воздействия намечаемой деятельности на экосистемы необходимо осуществление системы природоохранных мероприятий, обеспечивающих предотвращение и/или снижение возможного негативного воздействия намечаемой деятельности.

Антропогенное воздействие на природную среду, в том числе строительство производственных объектов может привести к негативному воздействию (загрязнение воды, подтопление территории в результате нарушения поверхностного стока и т.д.), вероятность и интенсивность которого можно минимизировать соблюдением соответствующих природоохранных мероприятий.

В период рекогносцировочного полевого обследования участка работ не выявлено условий, свидетельствующих о существенном негативном воздействии объекта на окружающую среду.

Поверхностный сток, формирующийся дождевыми и тальными снеговыми водами, осуществляется беспрепятственно.

На основании оценки воздействия на окружающую среду и для минимизации последствий при строительстве и эксплуатации объекта рекомендуются следующие мероприятия по охране окружающей среды:

- соблюдение границ отводимых под строительство территорий;
- строительные площадки разместить за пределами водоохранной зоны водных объектов;
- ограничить работу строительной техники и механизмов в период неблагоприятных метеоусловий;
- для обеспыливания при разработке грунтов проводить смачивание грунта.

Охрана водных ресурсов должна осуществляться в строгом соответствии с требованиями природоохранного законодательства, ГОСТ 17.1.3.13-86 «Охрана природы (ССОП). Гидросфера. Общие требования к охране поверхностных вод от загрязнения» (утв. постановлением Госстандарта СССР от 25 июня 1986 г. № 1790).

Рекомендуется комплекс инженерно-технических и организационных мероприятий:

- размещение оборудования на насыпных основаниях, имеющих гидроизоляцию и обвалование;
- сбор и очистка сточных вод;
- размещение отходов в специальных отведенных для этих целей местах (полигонах);
- использование в системе пожаротушения пены, не оказывающей вредного воздействия в случае попадания в водные объекты;
- регулярный вывоз отходов в места постоянного хранения или утилизации;

Взам. инв. №	
Подп. и дата	
Инв. № подл.	

						Том 1. Основная часть проекта планировки территории. Раздел 2. Положение о размещении линейных объектов	Лист
							11
Изм.	Кол.уч.	Лист	Чедок.	Подп.	Дата		

- осуществление сброса сточных вод при наличии разрешения, при этом их очистка производится до состояния нормативно чистой воды и обеспечивает выполнение нормативов предельно-допустимых концентраций загрязняющих веществ;

- своевременное проведение планово-предупредительного ремонта оборудования.

Для предотвращения гибели объектов животного мира рекомендуется:

- производственные площадки должны иметь специальные ограждения, предотвращающие появление на территории диких животных;

- запрещается разведение костров и выжигание растительности;

- хранить химические реагенты, горюче-смазочные материалы, отходы производства и потребления, а также прочие опасные для объектов животного мира материалы в огороженных местах на специальных площадках с замкнутой системой канализации;

- проводить работы только в пределах отведенной под строительство территории;

- перемещение строительной техники только по специально отведенным подъездным дорогам;

- запрет со стороны администрации на проведение любой охотничьей деятельности.

Таким образом, при соблюдении комплекса мероприятий по охране окружающей среды как при выполнении проектных работ, так и в процессе строительства воздействие проектируемых объектов на состояние природных вод будет сведено к минимуму.

Сведения о скотомогильниках (биотермические и сибирязвенные скотомогильники).

Согласно письму ГБУ «Новошешминское районное государственное ветеринарное объединение» от 18.08.2025 №182 (Том.2.1 «Приложение к Разделу 4. Материалы по обоснованию проекта планировки территории. Пояснительная записка». Приложение В), на территории работ зарегистрированные биотермические ямы и скотомогильники (в т.ч. сибирязвенные) отсутствуют, в том числе их санитарно-защитные зоны в размере 1000 м.

Особо охраняемые природные территории

В соответствии с письмом Министерства природных ресурсов и экологии Российской Федерации (Минприроды России) от 15.04.2025 №15-32/15852 (Том.2.1 «Приложение к Разделу 4. Материалы по обоснованию проекта планировки территории. Пояснительная записка». Приложение В) объект не затрагивает действующие особо охраняемые природные территории федерального значения (заповедники, национальные парки, заказники), планируемые к созданию особо охраняемые природные территории федерального значения, а также ботанические сады, дендрологические парки и памятники природы федерального значения.

Согласно письму Государственного комитета Республики Татарстан по биологическим ресурсам от 27.08.2025 №3718-исх (Том.2.1 «Приложение к Разделу 4. Материалы по обоснованию проекта планировки территории. Пояснительная записка». Приложение В) особо охраняемые

Взам. инв. №	
Подп. и дата	
Инв. № подл.	

						Том 1. Основная часть проекта планировки территории. Раздел 2. Положение о размещении линейных объектов	Лист
							12
Изм.	Кол.уч.	Лист	Недок.	Подп.	Дата		

природные территории регионального и местного значения и их охранные зоны в районе размещения проектируемого объекта отсутствуют.

Кроме того, во исполнение постановления Правительства Российской Федерации от 31 мая 2025 г. № 813 «Об утверждении требований по предотвращению гибели объектов животного мира при осуществлении производственных процессов, а также при эксплуатации транспортных магистралей, трубопроводов, линий связи и электропередачи» и в соответствии с Экологическим кодексом Республики Татарстан при осуществлении хозяйственной деятельности в проектной документации необходимо предусмотреть мероприятия по предотвращению гибели объектов животного мира и ухудшения среды их обитания согласно постановлению Кабинета Министров Республики Татарстан от 15.09.2000 №669 «О Требованиях по предотвращению гибели объектов животного мира при осуществлении производственных процессов, а также при эксплуатации транспортных магистралей, трубопроводов, линий связи и электропередачи на территории Республики Татарстан». Планируемые мероприятия по предотвращению гибели объектов животного мира и ухудшения среды их обитания подлежат согласованию с Госкомитетом.

Согласно письму Палаты имущественных и земельных отношений Новошешминского муниципального района Республики Татарстан от 25.12.2025 №386 (Том.2.1 «Приложение к Разделу 4. Материалы по обоснованию проекта планировки территории. Пояснительная записка». Приложение В) особо охраняемые природные территории местного значения и их зоны охраны отсутствуют.

Зоны санитарной охраны и источники питьевого водоснабжения

Согласно письму Министерства экологии и природных ресурсов Республики Татарстан от 22.08.2025 №16253/12 (Том.2.1 «Приложение к Разделу 4. Материалы по обоснованию проекта планировки территории. Пояснительная записка». Приложение В) запрашиваемый участок частично расположен в пределах границы водозаборной площади Ракашевского месторождения технических подземных вод (скважины №№ 6626, 6638), запасы подземных вод которого утверждены заключением экспертизы Министерства от 16.06.2021 №746-ПВ по категории В в количестве 499 куб.м/сут для нужд поддержания пластового давления.

В пределах запрашиваемого участка утвержденные проекты зон санитарной охраны и установленные зоны санитарной охраны источников питьевого и хозяйственно-бытового водоснабжения отсутствуют.

Согласно письму Палаты имущественных и земельных отношений Новошешминского муниципального района Республики Татарстан от 25.12.2025 №386 (Том.2.1 «Приложение к Разделу 4. Материалы по обоснованию проекта планировки территории. Пояснительная записка». Приложение В) водонапорные башни, месторождения подземных вод, поверхностные или подземные источники питьевого и хозяйственно-бытового водоснабжения отсутствуют.

Взам. инв. №	
Подп. и дата	
Инв. № подл.	

						Том 1. Основная часть проекта планировки территории. Раздел 2. Положение о размещении линейных объектов	Лист
							13
Изм.	Кол.уч.	Лист	№док.	Подп.	Дата		

Зоны санитарной охраны (в составе 1,2 и 3 поясов зон санитарной охраны) существующих объектов и коммуникаций в соответствии с действующим генеральным планом отсутствуют.

Лесные земли.

В соответствии с письмом Министерства лесного хозяйства Республики Татарстан от 10.09.2025 № 14-7182 (Том.2.1 «Приложение к Разделу 4. Материалы по обоснованию проекта планировки территории. Пояснительная записка». Приложение В) рассматриваемый объект не затрагивает земли лесного фонда.

Информация о наличии (отсутствии) на участках работ лесопарковых зеленых поясов, расположенных на землях иных категорий в государственном лесном реестре отсутствуют.

Согласно письму Палаты имущественных и земельных отношений Новошешминского муниципального района Республики Татарстан от 25.12.2025 №386 (Том.2.1 «Приложение к Разделу 4. Материалы по обоснованию проекта планировки территории. Пояснительная записка». Приложение В) защитные леса и особо защитные участки лесов, расположенные на землях, не относящихся к землям лесного фонда, включая городские леса отсутствуют. Лесопарковые зеленые поясы отсутствуют.

2.9 Информация о необходимости осуществления мероприятий по защите территории от чрезвычайных ситуаций природного и техногенного характера, в том числе по обеспечению пожарной безопасности и гражданской обороне

Необходимость осуществления мероприятий по защите территории от чрезвычайных ситуаций природного и техногенного характера, в том числе по обеспечению пожарной безопасности и гражданской обороне обусловлена следующим.

На проектируемом объекте предусматривается обращение с пожаро-взрывоопасным веществом-водонефтяная эмульсия с содержанием попутного газа, которая является продукцией добывающих скважин Нагорного нефтяного месторождения, следовательно проектируемый объект относится к категории опасных производственных объектов в соответствии с Федеральным законом от 21 июля 1997 года № 116-ФЗ «О промышленной безопасности опасных производственных объектов» и к особо опасным и технически сложным объектам в соответствии со статьей 48.1 Градостроительного кодекса Российской Федерации.

Агрегатное состояние нефти-жидкость. В соответствии с СанПиН 1.2.3685-21 «Гигиенические нормативы и требования к обеспечению безопасности и (или) безвредности для человека факторов среды обитания», нефть является веществом 2 класса опасности. Температура вспышки-28 °С, воспламенения -50 °С, самовоспламенения-300 °С. Нижний предел воспламеняемости-2,9% по объему в воздухе, верхний-15%. Пары нефти, содержащие сероводород, имеют

Взам. инв. №	
Подп. и дата	
Инв. № подл.	

Изм.	Кол.уч.	Лист	Недок.	Подп.	Дата

воздействие на человека наркотического, отравляющего и удушающего характера. Действуют на центральную нервную систему, органы дыхания, кожу. В соответствии с ГОСТ 12.1.005-88 «Межгосударственный стандарт. Система стандартов безопасности труда. Общие санитарно-гигиенические требования к воздуху рабочей зоны» (утвержден и введен в действие Постановлением Госстандарта СССР от 29 сентября 1988 г. №3388)», ПДК в воздухе рабочей зоны аэрозоля нефти не более 10 мг/куб.м, концентрация по легким углеводородам в пересчете на углерод не более 300 мг/ куб.м.

Нефтяной газ в соответствии с СанПиН 1.2.3685-21 «Гигиенические нормативы и требования к обеспечению безопасности и (или) безвредности для человека факторов среды обитания» является веществом 2 класса опасности. Температура самовоспламенения-450 °С. Нижний предел воспламеняемости-2,9% по объему в воздухе, верхний-15%. На организм человека имеет воздействие наркотического, отравляющего и удушающего характера. Действует на центральную нервную систему, органы дыхания и кожу. Сероводород-сильный яд, вызывающий смерть от остановки дыхания.

Нефтепровод относится к объектам повышенного риска. Его опасность определяется совокупностью опасных производственных факторов процесса перекачки и опасных свойств перекачиваемой среды. Опасными производственными факторами нефтепровода являются:

- разрушение трубопровода или его элементов;
- возгорание продуктов при разрушении трубопровода, открытый огонь и термическое воздействие пожара;
- взрыв газовой смеси;
- понижение концентрации кислорода;
- токсичность продукции.

Для определения границ территорий, подверженных риску возникновения чрезвычайных ситуаций техногенного характера при аварии на проектируемом нефтепроводе произведен расчет интенсивности теплового излучения от пожара разлива нефти площадью 50 кв.м, как наиболее вероятная авария. Расчет произведен в соответствии с Приказом МЧС России от 26 июня 2024 г. № 533 «Об утверждении методики определения расчетных величин пожарного риска на производственных объектах». Безопасное расстояние при интенсивности теплового излучения 1,4 кВт/м² (без негативных последствий в течении длительного времени) составляет 23 м от оси трубопровода. Граница возможного поражения при аварии максимальной по последствиям будет определена проектной документацией на объект.

Проектируемая воздушная линия 10 кВ не относится к категории опасных производственных объектов в соответствии с Федеральным законом от 21 июля 1997 года № 116-ФЗ «О про-

Взам. инв. №	
Подп. и дата	
Инв. № подл.	

						Том 1. Основная часть проекта планировки территории. Раздел 2. Положение о размещении линейных объектов	Лист
							15
Изм.	Кол.уч.	Лист	Чедок.	Подп.	Дата		

мышленной безопасности опасных производственных объектов» и к особо опасным и технически сложным объектам в соответствии со статьей 48.1 Градостроительного кодекса Российской Федерации, не является источником возникновения чрезвычайных ситуаций. Безопасность монтажа и обслуживания объекта обеспечивается системой мероприятий, предусмотренных действующими нормами технологического проектирования, правилами охраны труда и техники безопасности предприятий.

В составе проекта «Обустройство куста скважин №26 Нагорного нефтяного месторождения» необходимо разработать раздел «Перечень мероприятий по гражданской обороне, мероприятий по предупреждению чрезвычайных ситуаций природного и техногенного характера». Согласно исходных данных, выданных Министерством по делам ГО и ЧС Республики Татарстан от 15.09.2025 № 5772/ТЗ-3-5 для разработки мероприятий по гражданской обороне, мероприятий по предупреждению чрезвычайных ситуаций природного и техногенного характера в составе проекта «Обустройство куста скважин №26 Нагорного нефтяного месторождения» (Том.2.1 «Приложение к Разделу 4. Материалы по обоснованию проекта планировки территории. Пояснительная записка». Приложение В) проектируемый объект является не категоризованным по гражданской обороне, строительство защитных сооружений гражданской обороны на объекте не требуется, расположен приблизительно в 55 км от г. Альметьевска, отнесенном к II группе по гражданской обороне. Проектируемый объект не попадает в зоны возможного химического заражения, возможных разрушений, возможного радиоактивного заражения и возможного катастрофического затопления.

На прилегающих к объекту территориях расположены объекты, на которых возможно возникновение чрезвычайных ситуаций техногенного характера- это нефтепроводы, которые относятся к категории опасных производственных объектов в соответствии с Федеральным законом от 21 июля 1997 года № 116-ФЗ «О промышленной безопасности опасных производственных объектов» и к особо опасным и технически сложным объектам в соответствии со статьей 48.1 Градостроительного кодекса Российской Федерации. Проектируемый объект попадает в границы возможного поражения при наиболее вероятной аварии на данном объекте, которые будут рассмотрены в дальнейшем в проектной документации.

Ближайшая пожарная часть, Пожарно-спасательная часть Пожарно-спасательная часть №134, находится по адресу: с. Нововешминск, улица Советская, дом 60. Расстояние от места базирования до проектируемого объекта составляет 12 км. Проезд и подъезд пожарной техники осуществляется по существующим дорогам и проездам.

Согласно Технического отчета по результатам инженерно-геологических изысканий для подготовки проектной документации 11-25-ИГИ (Том.2.1 «Приложение к Разделу 4. Материалы

Взам. инв. №	
Подп. и дата	
Инв. № подл.	

						Том 1. Основная часть проекта планировки территории. Раздел 2. Положение о размещении линейных объектов	Лист 16
Изм.	Кол.уч.	Лист	Чедок.	Подп.	Дата		

по обоснованию проекта планировки территории. Пояснительная записка». Приложение А) опасные природные и техногенные процессы и явления (эрозия, оползни, суффозия, склоновые процессы, и т.п.), которые могли бы отрицательно повлиять на устойчивость поверхностных и глубинных грунтовых массивов на исследуемых площадках и проектных трассах, а также прилегающих к ним территориях отсутствуют.

Гидрогеологические условия изучаемой территории на момент проведения изысканий (октябрь 2025 г) до глубины бурения 5,0 – 15,0 м характеризуются отсутствием грунтовых вод.

Однако, учитывая наличие в разрезе глинистых грунтов, возможно образование водоносного горизонта типа «верховодка» в верхних частях разреза. Факторы образования верховодки могут быть как природного (ливневые дожди, активное весеннее снеготаяние) так и техногенного (инфильтрации утечек из водонесущих коммуникаций, накопление воды в грунтах обратных засыпок, барражный эффект) характера.

Согласно п. 5.4.8 СП 22.13330.2016 «Основания зданий и сооружений. Актуализированная редакция СНиП 2.02.01-83* (с Изменениями N 1, 2, 3, 4, 5)» (утв. приказом Министерства строительства и жилищно-коммунального хозяйства Российской Федерации от 16 декабря 2016 г. № 970/пр), участок изысканий относится к неподтопленным областям.

Согласно п. 5.4.9 СП 22.13330.2016 «Основания зданий и сооружений. Актуализированная редакция СНиП 2.02.01-83* (с Изменениями N 1, 2, 3, 4, 5)» (утв. приказом Министерства строительства и жилищно-коммунального хозяйства Российской Федерации от 16 декабря 2016 г. № 970/пр), территория изысканий относится к потенциально подтопляемым областям, вследствие природных либо техногенных воздействий.

Сейсмичность района оценивается 5 баллами.

Отнесение объекта к категориям по гражданской обороне производится в соответствии с постановлением Правительства Российской Федерации от 16 августа 2016 г. № 804 дсп «Об утверждении правил отнесения организаций к категориям по гражданской обороне в зависимости от роли в экономике государства или влияния на безопасность населения».

Инв. № подл.	Подп. и дата	Взам. инв. №							Том 1. Основная часть проекта планировки территории. Раздел 2. Положение о размещении линейных объектов	Лист
										17
Изм.	Кол.уч.	Лист	Недок.	Подп.	Дата					

Утвержден
приказом Министерства
строительства, архитектуры и
жилищно-коммунального
хозяйства Республики Татарстан
от 29.04.2026 № 764/0

Проект межевания территории в составе проекта планировки территории предусматривающих размещение линейного объекта «Обустройство куста скважин № 26 Нагорного нефтяного месторождения» на территории Петропавловского сельского поселения, Новошешминского муниципального района Республики Татарстан

«Обустройство куста скважин №26 Нагорного нефтяного месторождения» на территории Петропавловского сельского поселения, Новошешминского муниципального района Республики Татарстан

**ПРОЕКТ МЕЖЕВАНИЯ ТЕРРИТОРИИ
ЛИНЕЙНОГО ОБЪЕКТА**

**Том 3. «Основная часть проекта межевания территории».
Раздел 1 «Проект межевания территории. Графическая часть»
Раздел 2 «Проект межевания территории. Текстовая часть»**

11-25 -ПМТ

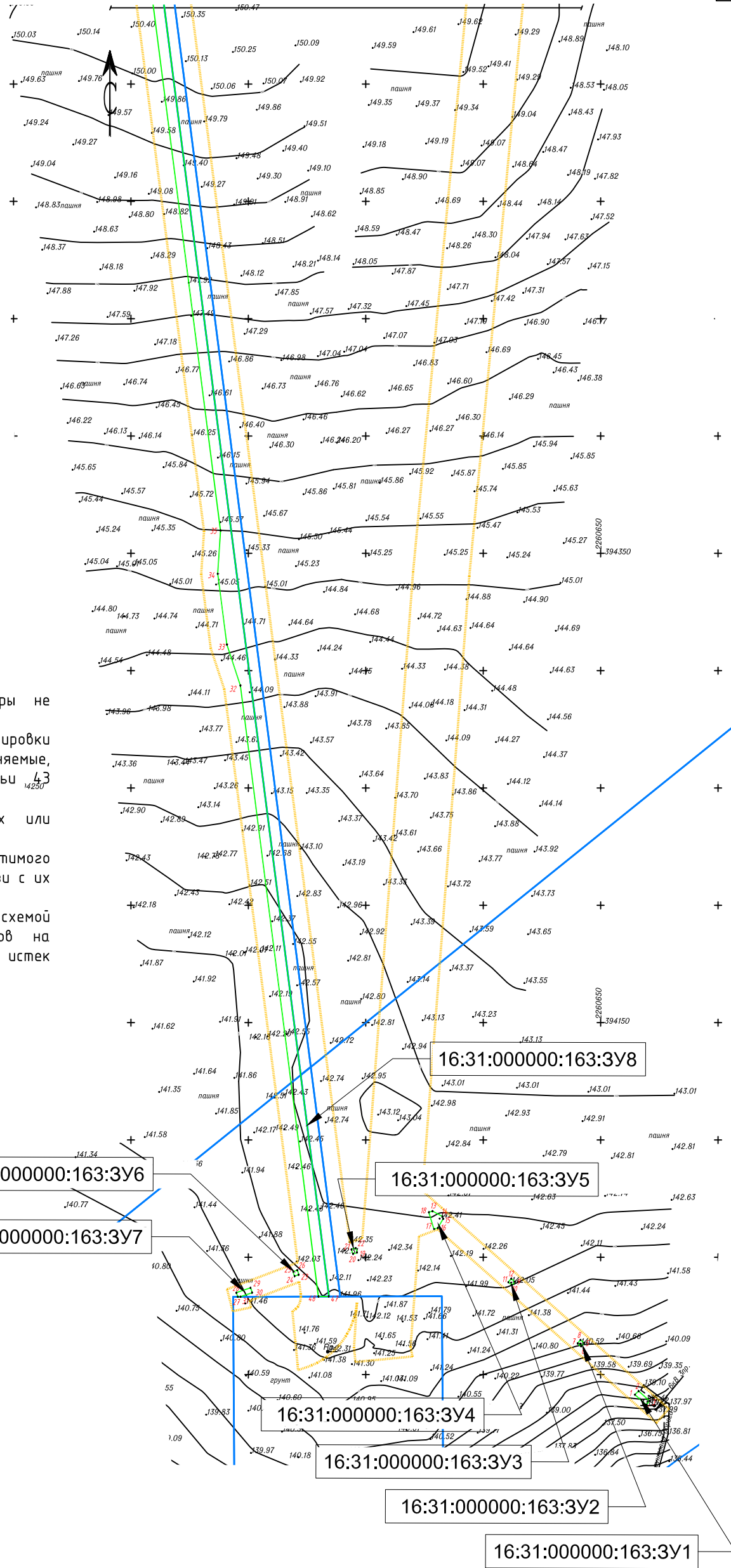
Но- мер тома	№ п/п	Состав	Наименование	При- меча- ние
1	2	3	4	5
Том 1	1	Основная часть проекта планировки территории	Раздел 1 «Проект планировки территории. Графическая часть»	
	2		Раздел 2 «Положение о размещении линейных объектов»	
Том 2	3		Раздел 3 «Материалы по обоснованию проекта планировки территории. Графическая часть»	не приводится
			Раздел 4 «Материалы по обоснованию проекта планировки территории. Пояснительная записка»	не приводится
Том 2.1	4	Материалы по обоснованию проекта плани- ровки террито- рии	«Приложения к Разделу 4. Материалы по обоснованию проекта планировки территории. Пояснительная записка».	не приводится
			«Приложение А. Материалы и результаты инженерных изысканий, используемые при подготовке проекта плани- ровки территории, с приложением документов, подтвер- ждающих соответствие лиц, выполнивших инженерные изыскания, требованиям ч. 2 ст. 47 Градостроительного ко- декса Российской Федерации	не приводится
			Приложение Б. Программа и задание на проведение инже- нерных изысканий, используемые при подготовке проекта планировки территории	не приводится
			Приложение В. Исходные данные, используемые при под- готовке проекта планировки территории	не приводится
			Приложение Г. Решение о подготовке документации по планировке территории с приложением задания»	не приводится
Том 3	5	Основная часть проекта межевания территории	Раздел 1 «Проект межевания территории. Графическая часть»	
	6		Раздел 2 «Проект межевания территории. Текстовая часть»	
Том 4	7	Материалы по обоснованию проекта меже- вания террито- рии	Раздел 3 «Материалы по обоснованию проекта межевания территории. Графическая часть»	не приводится
	8		Раздел 4 «Материалы по обоснованию проекта межевания территории. Пояснительная записка»	не приводится

Взам. инв. №												
Подп. и дата												
Инв. № подл.							<p style="text-align: center;">Обустройство куста скважин №26 Нагорного нефтяного месторождения</p> <p style="text-align: center;">Состав документации по планировке территории</p> <p style="text-align: right;">ООО «Нефтестройпроект»</p>					
	Изм.	Кол.уч.	Лист	№док.	Подп.	Дата				Стадия	Лист	Листов
	Разраб.		Сальманова			12.25				ППИПМ	1	14
	Ген.директор		Хайрутдинов			12.25						

**Раздел 1 «Проект межевания территории.
Графическая часть»**

Инв. № подл.	Взам. инв. №	Подп. и дата						Обустройство куста скважин №26 Нагорного нефтяного ме сторождения		
		Изм.	Коп.уч.	Лист	Недок.	Подп.	Дата			
		Разраб.	Сальманова			12.25	Том 3. Основная часть проекта межевания территории. Раздел 1. Проект межевания территории. Графическая часть.	Стадия	Лист	Листов
		Ген.директор	Хайрутдинов			12.25		ПМТ	1	3
								ООО «Нефтестройпроект»		

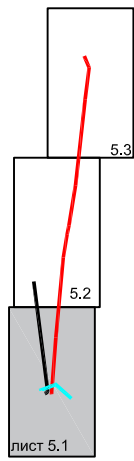
Линия стыковки с листом 5.2



Примечание:

1. Границы существующих элементов планировочной структуры не отображены в связи с их отсутствием.
2. Красные линии, утвержденные в составе проекта планировки территории, или красные линии, устанавливаемые, изменяемые, отменяемые в соответствии с пунктом 2 части 2 статьи 43 Градостроительного кодекса Российской Федерации отсутствуют.
3. Резервирование и (или) изъятие для государственных или муниципальных нужд земельных участков не предусмотрено.
4. Линии отступа от красных линий в целях определения мест допустимого размещения зданий, строений, сооружений не отображены в связи с их отсутствием.
5. Земельные участки, образование которых предусмотрено схемой расположения земельного участка или земельных участков на кадастровом плане территории, срок действия которой не истек отсутствуют.

Схема расположения листов



Согласовано

Взам инв. N

Погр. и дата

Инв. N подл.

Условные обозначения

- границы образуемых земельных участков
 - границы изменяемых земельных участков
 - границы планируемых элементов планировочной структуры
- 16:31:000000:163:3У1 - условные номера образуемых земельных участков

Проект межевания территории						Обустройство куста скважин №26 Нагорного нефтяного месторождения			
Изм.	Кол.уч.	Лист	Нгод.	Подпись	Дата	Том 4. Материалы по обоснованию проекта межевания территории. Раздел 3 "Проект межевания территории. Графическая часть."	Стадия	Лист	Листов
					12.25		ПМТ	5.1	3
					12.25	Чертеж межевания территории. М1:2000	ООО "Нефтестройпроект"		

Линия стыковки с листом 5.3

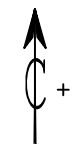
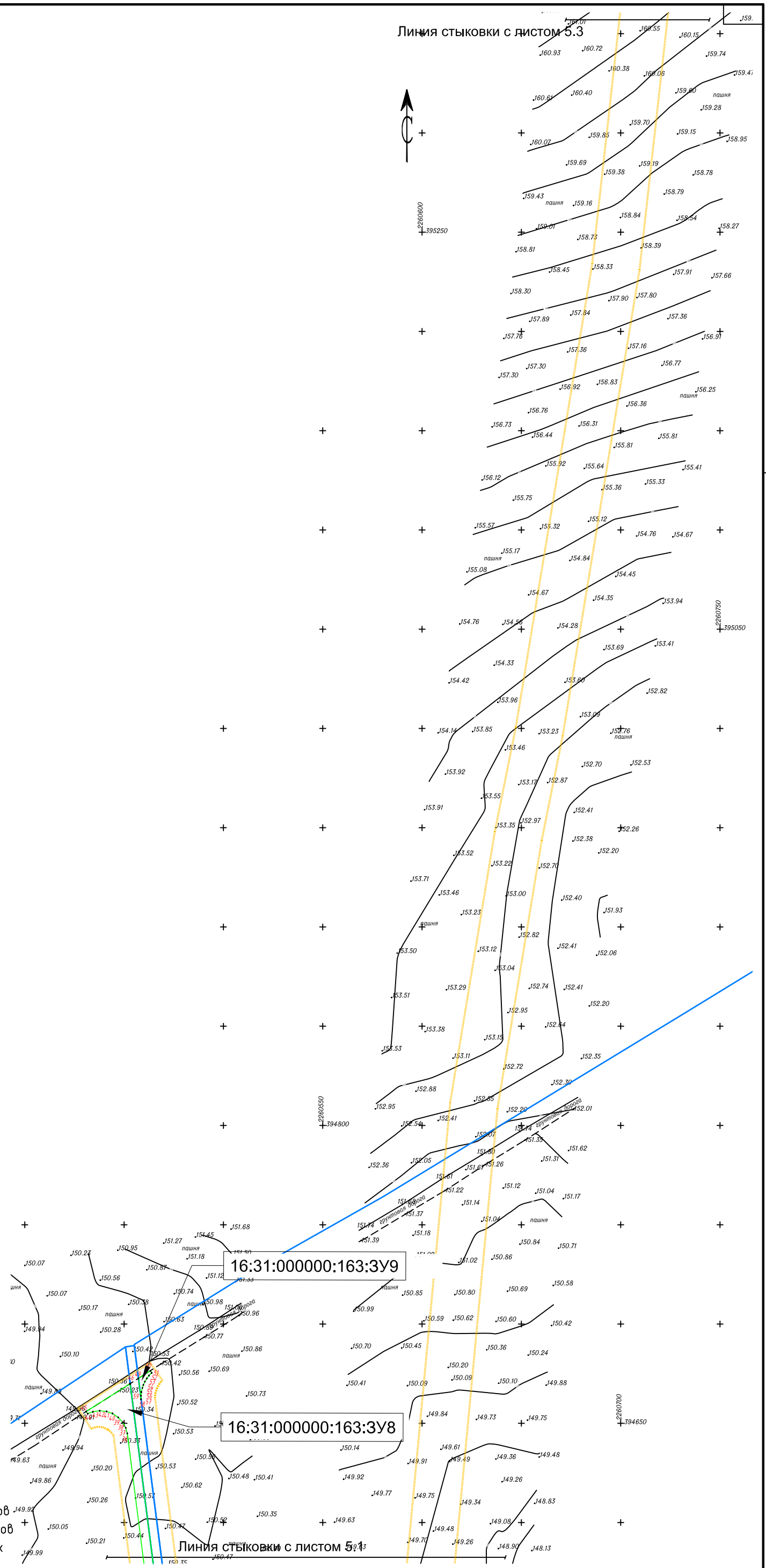
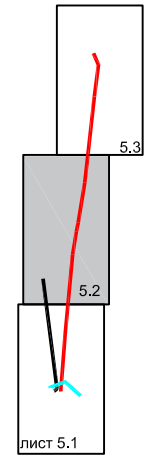


Схема расположения листов



Условные обозначения

- границы образуемых земельных участков
- границы изменяемых земельных участков
- 16:31:000000:163:3У1 - условные номера образуемых земельных участков
- границы планируемых элементов планировочной структуры

Изм.	Кол.уч.	Лист	Нгоч.	Подпись	Дата

Чертеж межевания территории.
М 1:2000

Лист
5.2

Формат А3

Согласовано	
Взам инв. N	
Погр. и дата	
Инв. N подл.	

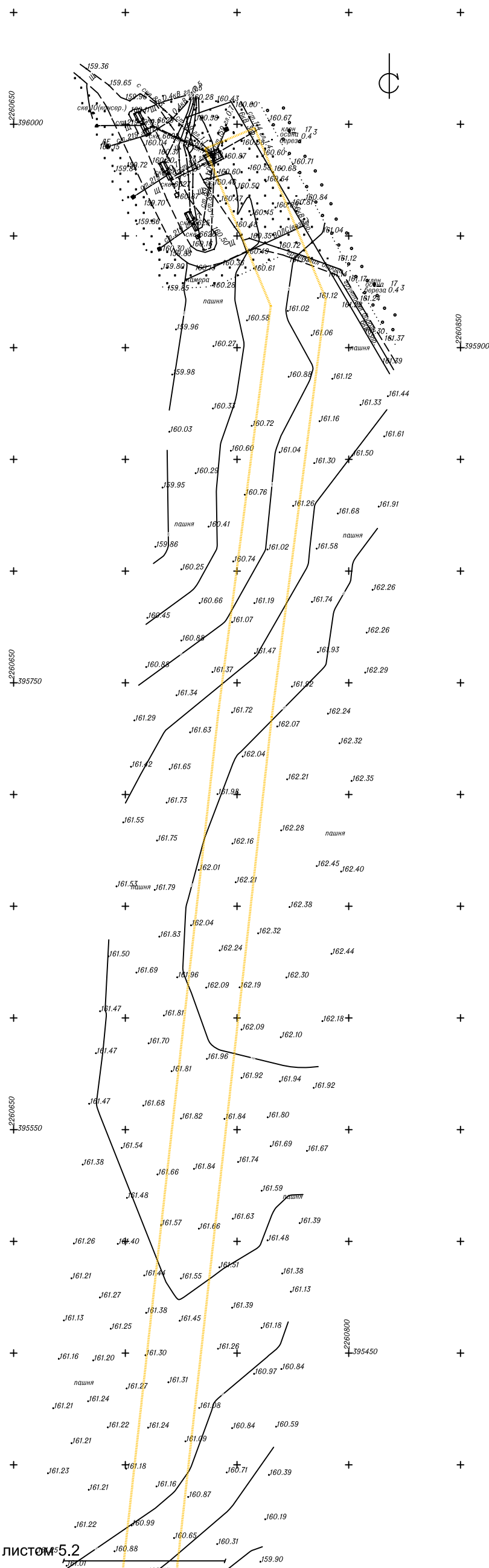
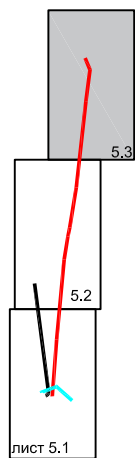


Схема расположения листов



Согласовано				
Взам инв. N				
Погр. и дата				
Инв. N подл.				

Условные обозначения
 - границы планируемых элементов планировочной структуры

Линия стыковки с листом 5.2

Изм.	Кол.уч.	Лист	Нгоч.	Подпись	Дата

Чертеж межевания территории.
 М 1:2000

Лист
5.3

РАЗДЕЛ 2 «ПРОЕКТ МЕЖЕВАНИЯ ТЕРРИТОРИИ. ТЕКСТОВАЯ ЧАСТЬ»

Инв. № подл.	Подп. и дата	Взам. инв. №						Обустройство куста скважин №26 Нагорного нефтяного месторождения			
			Изм.	Кол.уч.	Лист	Недок.	Подп.				Дата
			Разраб.		Липовских		04.25	Том 3. Основная часть проекта межевания территории. Раздел 2. Проект межевания территории. Текстовая часть.	Стадия	Лист	Листов
			ГИП		Горячев		04.25		ПМТ	1	10
								ООО «НефтеПромПроект»			

2.1. Перечень образуемых земельных участков

Таблица 1. Перечень образуемых земельных участков

Условные номера образуемых земельных участков	Номера характерных точек образуемых земельных участков	Кадастровые номера земельных участков, из которых образуются земельные участки	Площадь образуемых земельных участков, кв.м	Способы образования земельных участков	Сведения об отнесении (неотнесении) образуемых земельных участков к территории общего пользования	Условные номера образуемых земельных участков, кадастровые номера или иные ранее присвоенные государственные учетные номера существующих земельных участков, в отношении которых предполагаются их резервирование и (или) изъятие для государственных или муниципальных нужд, их адреса или описание местоположения, перечень и адреса расположенных на таких земельных участках объектов недвижимого имущества	Сведения об отнесении образуемого земельного участка к определенной категории земель или сведения о необходимости перевода земельного участка из состава земель одной категории в другую	Целевое назначение лесов, вид (виды) разрешенного использования лесного участка, количественные и качественные характеристики лесного участка, сведения о нахождении лесного участка в границах особо защитных участков лесов

Изм.	Колу	Лист	Лодж	Подп.	Дата

Том 3. Основная часть проекта межевания территории.
Раздел 2. Проект межевания территории. Текстовая часть.

Лист

3

16:31:000000: 163:3У1	1,2,3,4,1	16:31:000000:163	14	Выдел земельного участка	Не относится к территории общего пользования	Не предполагается резервирование и (или) изъятие для государственных или муниципальных нужд	Земли сельскохозяйственного назначения. Необходим перевод в категорию -Земли промышленности, энергетики, транспорта, связи, радиовещания, телевидения, информатики, земли для обеспечения космической деятельности, земли обороны, безопасности и земли иного специального назначения	Земельный участок не относится к землям лесного фонда
16:31:000000: 163:3У2	5,6,7,8,5	16:31:000000:163	4	Выдел земельного участка	Не относится к территории общего пользования	Не предполагается резервирование и (или) изъятие для государственных или муниципальных нужд	Земли сельскохозяйственного назначения. Необходим перевод в категорию -Земли промышленности, энергетики, транспорта, связи, радиовещания, телевидения, информатики, земли для обеспечения космической деятельности, земли обороны, безопасности и земли иного специального назначения	Земельный участок не относится к землям лесного фонда

Изм.	Колу	Лист	Лодж	Подп.	Дата

Том 3. Основная часть проекта межевания территории.
Раздел 2. Проект межевания территории. Текстовая часть.

Лист

4

16:31:000000: 163:3У3	9,10,11,12,9	16:31:000000:163	4	Выдел земельного участка	Не относится к территории общего пользования	Не предполагается резервирование и (или) изъятие для государственных или муниципальных нужд	Земли сельскохозяйственного назначения. Необходим перевод в категорию -Земли промышленности, энергетики, транспорта, связи, радиовещания, телевидения, информатики, земли для обеспечения космической деятельности, земли обороны, безопасности и земли иного специального назначения	Земельный участок не относится к землям лесного фонда
16:31:000000: 163:3У4	13,14,15,16, 17,18,13	16:31:000000:163	27	Выдел земельного участка	Не относится к территории общего пользования	Не предполагается резервирование и (или) изъятие для государственных или муниципальных нужд	Земли сельскохозяйственного назначения. Необходим перевод в категорию -Земли промышленности, энергетики, транспорта, связи, радиовещания, телевидения, информатики, земли для обеспечения космической деятельности, земли обороны, безопасности и земли иного специального назначения	Земельный участок не относится к землям лесного фонда

Изм.	Колу	Лист	Лодж	Подп.	Дата

Том 3. Основная часть проекта межевания территории.
Раздел 2. Проект межевания территории. Текстовая часть.

Лист

5

16:31:000000: 163:3У5	19,20,21,22, 19	16:31:000000:163	4	Выдел земельного участка	Не относится к территории общего пользования	Не предполагается резервирование и (или) изъятие для государственных или муниципальных нужд	Земли сельскохозяйственного назначения. Необходим перевод в категорию -Земли промышленности, энергетики, транспорта, связи, радиовещания, телевидения, информатики, земли для обеспечения космической деятельности, земли обороны, безопасности и земли иного специального назначения	Земельный участок не относится к землям лесного фонда
16:31:000000: 163:3У6	23,24,25,26, 23	16:31:000000:163	4	Выдел земельного участка	Не относится к территории общего пользования	Не предполагается резервирование и (или) изъятие для государственных или муниципальных нужд	Земли сельскохозяйственного назначения. Необходим перевод в категорию -Земли промышленности, энергетики, транспорта, связи, радиовещания, телевидения, информатики, земли для обеспечения космической деятельности, земли обороны, безопасности и земли иного специального назначения	Земельный участок не относится к землям лесного фонда

Изм.	Колу	Лист	Лодж	Подп.	Дата

Том 3. Основная часть проекта межевания территории.
Раздел 2. Проект межевания территории. Текстовая часть.

Лист

6

16:31:000000: 163:3У7	27,28,29,30 31,27	16:31:000000:163	14	Выдел земельного участка	Не относится к территории общего пользования	Не предполагается резервирование и (или) изъятие для государственных или муниципальных нужд	Земли сельскохозяйственного назначения. Необходим перевод в категорию -Земли промышленности, энергетики, транспорта, связи, радиовещания, телевидения, информатики, земли для обеспечения космической деятельности, земли обороны, безопасности и земли иного специального назначения	Земельный участок не относится к землям лесного фонда
16:31:000000: 163:3У8	32,33,34,35,36,37,38,39,40,41,42,43,44,45,46,47,48,32	16:31:000000:163	3207	Выдел земельного участка	Не относится к территории общего пользования	Не предполагается резервирование и (или) изъятие для государственных или муниципальных нужд	Земли сельскохозяйственного назначения. Необходим перевод в категорию -Земли промышленности, энергетики, транспорта, связи, радиовещания, телевидения, информатики, земли для обеспечения космической деятельности, земли обороны, безопасности и земли иного специального назначения	Земельный участок не относится к землям лесного фонда

Изм.	Колу	Лист	Людк	Подп.	Дата

Том 3. Основная часть проекта межевания территории.
Раздел 2. Проект межевания территории. Текстовая часть.

Лист

7

16:31:000000: 163:3У9	49,50,51,52, 53,54,55,56, 57,58,59,49	16:31:000000:163	26	Выдел земельного участка	Не относится к территории общего пользования	Не предполагается резервирование и (или) изъятие для государственных или муниципальных нужд	Земли сельскохозяйственного назначения. Необходим перевод в категорию -Земли промышленности, энергетики, транспорта, связи, радиовещания, телевидения, информатики, земли для обеспечения космической деятельности, земли обороны, безопасности и земли иного специального назначения	Земельный участок не относится к землям лесного фонда
--------------------------	---	------------------	----	--------------------------	--	---	---	---

Изм.	Колу	Лист	Лодж	Подп.	Дата

Том 3. Основная часть проекта межевания территории.
Раздел 2. Проект межевания территории. Текстовая часть.

Лист

8

Таблица 2. Перечень кадастровых номеров существующих земельных участков, на которых линейный объект может быть размещен на условиях сервитута, публичного сервитута, их адреса или описание местоположения, перечень и адреса расположенных на таких земельных участках объектов недвижимого имущества (при наличии сведений о них в Едином государственном реестре недвижимости)

Кадастровые номера существующих земельных участков	Адрес или описание местоположения земельного участка	Кадастровые номера объектов недвижимого имущества	Адрес или описание местоположения объектов недвижимого имущества
16:31:020405:18 (ЕЗП 16:31:000000:163)	Российская Федерация, Республика Татарстан, Новошешминский муниципальный район, с. Слобода Петропавловская, тер. паевые земли, 9	16:31:000000:162 1	Российская Федерация, Республика Татарстан, Новошешминский муниципальный район, Петропавловское сельское поселение
16:31:020405:16 (ЕЗП 16:31:000000:163)	Российская Федерация, Республика Татарстан, Новошешминский муниципальный район, с. Слобода Петропавловская, тер. паевые земли, 9	16:31:000000:162 1	Российская Федерация, Республика Татарстан, Новошешминский муниципальный район, Петропавловское сельское поселение
16:31:020404:3 (ЕЗП 16:31:000000:163)	Российская Федерация, Республика Татарстан, Новошешминский муниципальный район, с. Слобода Петропавловская, тер. паевые земли, 9	16:31:000000:162 1	Российская Федерация, Республика Татарстан, Новошешминский муниципальный район, Петропавловское сельское поселение
16:31:020404:291	Российская Федерация, Республика Татарстан, Новошешминский муниципальный район, Петропавловское сельское поселение	16:31:000000:162 1	Российская Федерация, Республика Татарстан, Новошешминский муниципальный район,

Взам. инв. №	
Подп. и дата	
Инв. № подл.	

Изм.	Кол.уч.	Лист	Недок.	Подп.	Дата

			Петропавловское сельское поселение
--	--	--	------------------------------------

Подготовка проекта межевания территории не осуществляется в целях определения местоположения границ образуемых и (или) изменяемых лесных участков.

Проектом не предполагается резервирование и (или) изъятие земельных участков для государственных или муниципальных нужд.

2.2. Перечень координат характерных точек образуемых земельных участков (не приводится)

Таблица 3. Перечень координат характерных точек образуемых земельных участков

Инв. № подл.	Подп. и дата	Взам. инв. №							Лист
Изм.	Кол.уч.	Лист	Чедок.	Подп.	Дата	Том 3. Основная часть проекта межевания территории. Раздел 2. Проект межевания территории. Текстовая часть.			

Инва. № подл.	Подп. и дата	Взам. инв. №

2.3. Сведения о границах территории, применительно к которой осуществляется подготовка проекта межевания (не приводится)

Таблица 4. Границы территории, в отношении которой осуществляется подготовка проекта межевания территории

Изм.	Кол.уч.	Лист	Чедок.	Подп.	Дата

Условный номер образуемых земельных участков	Вид разрешенного использования образуемых земельных участков
16:31:000000:163:ЗУ1 16:31:000000:163:ЗУ2 16:31:000000:163:ЗУ3 16:31:000000:163:ЗУ4 16:31:000000:163:ЗУ5 16:31:000000:163:ЗУ6 16:31:000000:163:ЗУ7 16:31:000000:163:ЗУ8 16:31:000000:163:ЗУ9	6.0 Производственная деятельность

Таблица 6. Вид разрешенного использования существующих земельных участков, занятых линейными объектами

Условный номер образуемых земельных участков	Вид разрешенного использования существующих земельных участков
16:31:020405:18 (ЕЗП 16:31:000000:163)	Для сельскохозяйственного производства
16:31:020405:16 (ЕЗП 16:31:000000:163)	Для сельскохозяйственного производства
16:31:020405:64	Добыча полезных ископаемых
16:31:020405:62	Добыча полезных ископаемых
16:31:020404:32	Добыча полезных ископаемых
16:31:020404:3 (ЕЗП 16:31:000000:163)	Для сельскохозяйственного производства
16:31:020404:291	Для сельскохозяйственного производства
16:31:020404:6	Добыча полезных ископаемых
16:31:020404:5	Добыча полезных ископаемых

Взам. инв. №	
Подп. и дата	
Инв. № подл.	

						Том 3. Основная часть проекта межевания территории. Раздел 2. Проект межевания территории. Текстовая часть.	Лист
							13
Изм.	Кол.уч.	Лист	№док.	Подп.	Дата		