



№ 695/0

ПРИКАЗ

Б О Е Р Ы К

« 16 » 04 2026

Об утверждении проекта планировки территории и проекта межевания территории, предусматривающих размещение линейного объекта АО «СМП-Нефтегаз»: «Расширение обустройства Сарапалинского нефтяного месторождения. Н/сборный нефтепровод от БГ-4317 до точки врезки нефтегазосборного трубопровода от ГЗУ 46 до скважины № 954», расположенного по адресу: Республика Татарстан, Заинский муниципальный район, Чубуклинское сельское поселение

В целях обеспечения устойчивого развития территории, в соответствии со статьями 42, 43, 45 и 46 Градостроительного кодекса Российской Федерации, Законом Республики Татарстан от 23 декабря 2023 года № 131-ЗРТ «О перераспределении полномочий между органами местного самоуправления муниципальных образований Республики Татарстан и органами государственной власти Республики Татарстан в области градостроительной деятельности», пунктом 1 Постановления Кабинета министров Республики Татарстан от 11.11.2025 № 933 «Об установлении случаев, при которых проекты планировки территории и проекты межевания территории, решение об утверждении в которых принимаются в соответствии с Градостроительным кодексом Российской Федерации органами местного самоуправления, внесение изменений в такие проекты планировки территории и проекты межевания территории утверждаются без проведения общественных обсуждений или публичных слушаний», приказом Министерства строительства, архитектуры и жилищно-коммунального хозяйства Республики Татарстан от 11.08.2025 № 1176/о «О подготовке проекта планировки территории и проекта межевания территории, предусматривающего размещение линейного объекта АО «СМП - Нефтегаз»: «Расширение обустройства Сарапалинского нефтяного месторождения. Н/сборный нефтепровод от БГ- 4317 до точки врезки нефтегазосборного трубопровода от ГЗУ 46 до скважины № 954», расположенного по адресу: Республика Татарстан, Заинский муниципальный район, Чубуклинское сельское поселение», п р и к а з ы в а ю:

1. Утвердить прилагаемый проект планировки территории и проекта межевания территории, предусматривающих размещение линейного объекта АО «СМП - Нефтегаз»: «Расширение обустройства Сарапалинского нефтяного месторождения. Н/сборный нефтепровод от БГ-4317 до точки врезки нефтегазосборного трубопровода от ГЗУ 46 до скважины № 954», расположенного по адресу: Республика Татарстан, Заинский муниципальный район, Чубуклинское сельское поселение.

2. Отделу развития Камской агломерации управления развития агломераций Департамента развития территорий (Ч.З. Рахматуллиной) обеспечить:

направление настоящего приказа на официальное опубликование на Официальном портале правовой информации Республики Татарстан ([pravo.tatarstan.ru](http://pravo.tatarstan.ru)) и Руководителю Исполнительного комитета Заинского муниципального района Республики Татарстан в срок не позднее семи календарных дней с даты вступления его в силу;

направление в филиал публично-правовой компании «Роскадастр» по Республике Татарстан в электронной форме сведений, содержащих перечень координат, используемых для ведения Единого государственного реестра недвижимости, в течении пяти рабочих дней с даты вступления в силу настоящего приказа;

размещение настоящего приказа на официальном сайте Министерства строительства, архитектуры и жилищно-коммунального хозяйства Республики Татарстан в информационно-телекоммуникационной сети «Интернет» в срок не позднее семи календарных дней с даты вступления его в силу;

размещение настоящего приказа в государственной информационной системе Республики Татарстан «Информационное обеспечение градостроительной деятельности Республики Татарстан» в течение 10 рабочих дней с даты его издания.

3. Установить, что настоящий приказ вступает в силу со дня его официального опубликования.

4. Контроль за исполнением настоящего приказа возложить на начальника управления развития агломераций Департамента развития территорий С.А. Рыбакова.

Заместитель министра



В.Н. Кудряшев

Утвержден  
приказом Министерства  
строительства, архитектуры и  
жилищно-коммунального  
хозяйства Республики Татарстан  
от 16.04.2026 № 695/0

Проект планировки территории, предусматривающий  
размещение линейного объекта АО «СМП-Нефтегаз»:  
«Расширение обустройства Сарапалинского нефтяного  
месторождения. Н/сборный нефтепровод от БГ-4317 до точки  
врезки нефтегазосборного трубопровода от ГЗУ 46 до  
скважины № 954», расположенного по адресу: Республика  
Татарстан, Заинский муниципальный район,  
Чубуклинское сельское поселение

## Состав проекта планировки и межевания территории линейного объекта

Номер тома	Состав	Наименование	Примечание
1	Основная часть проекта планировки территории	Раздел 1 «Проект планировки территории. Графическая часть»	
		Раздел 2 «Положение о размещении линейных объектов»	
2	Материалы по обоснованию проекта планировки территории	Раздел 3 «Материалы по обоснованию проекта планировки. Графическая часть»	Не приводятся
2.1		Раздел 4 «Материалы по обоснованию проекта планировки. Пояснительная записка»	Не приводятся
		Приложения к разделу 4 «Материалы по обоснованию проекта планировки территории. Пояснительная записка».	Не приводятся
3	Основная часть проекта межевания территории	Раздел 5 «Проект межевания территории. Графическая часть»	
		Раздел 6 «Проект межевания территории. Текстовая часть»	
4	Материалы по обоснованию проекта межевания территории	Раздел 7 «Материалы по обоснованию проекта межевания. Графическая часть»	Не приводятся
		Раздел 8 «Материалы по обоснованию проекта межевания территории. Пояснительная записка»	Не приводятся

**ПРОЕКТ ПЛАНИРОВКИ ТЕРРИТОРИИ И ПРОЕКТ МЕЖЕВАНИЯ  
ТЕРРИТОРИИ В СОСТАВЕ ПРОЕКТА ПЛАНИРОВКИ ТЕРРИТОРИИ**

**«Расширение обустройства Сарапалинского нефтяного месторождения.  
Н/сборный нефтепровод от БГ-4317 до точки врезки нефтегазосборного  
трубопровода от ГЗУ 4б до скважины №954»**

на территории Чубуклинского сельского поселения  
Заинского муниципального района Республики Татарстан

**Основная часть проекта планировки территории**  
Раздел 1 «Проект планировки территории. Графическая часть»  
Раздел 2 «Положение о размещении линейных объектов»

275-25-Н

**Том 1**

**2026г.**

## Содержание Тома 1

№	Наименование	Примечание
1	2	3
	<b>Раздел 1 «Проект планировки территории. Графическая часть»</b>	
	Чертеж красных линий	Необходимость в разработке отсутствует
1.1	Чертеж границ зон планируемого размещения линейных объектов и М 1:1000	
	Чертеж границ зон планируемого размещения линейных объектов, подлежащих реконструкции в связи с изменением их местоположения	Необходимость в разработке отсутствует
	<b>Раздел 2 «Положение о размещении линейных объектов»</b>	
2.1	Наименование, основные характеристики (категория, протяженность, проектная мощность, пропускная способность, грузонапряженность, интенсивность движения) и назначение планируемых для размещения линейных объектов, а так же линейных объектов, подлежащих реконструкции в связи с изменением местоположения	
2.2	Перечень субъектов Российской Федерации, перечень муниципальных районов, городских округов в составе субъектов Российской Федерации, перечень поселений, населенных пунктов, внутригородских территорий городов федерального значения, на территориях которых устанавливаются зоны планируемого размещения линейного объекта	
2.3	Перечень координат характерных точек границ зон планируемого размещения линейных объектов	
2.4	Перечень координат характерных точек границ зон планируемого размещения линейных объектов, подлежащих реконструкции в связи с изменением местоположения	
2.5	Предельные параметры разрешенного строительства, реконструкции объектов капитального строительства, входящих в состав линейных объектов в границах зон их планируемого размещения	
2.6	Информация о необходимости осуществления мероприятий по защите сохраняемых объектов капитального строительства (здание, строение, сооружение, объекты, строительство которых не завершено), существующих и строящихся на момент подготовки проекта планировки территории, а также объектов капитального строительства, планируемых к строительству в соответствии с ранее утвержденной документацией по планировке территории, от возможного негативного воздействия в связи с размещением линейных объектов	
2.7	Информация о необходимости осуществления мероприятий по сохранению объектов культурного наследия от возможного негативного воздействия в связи с размещением линейных объектов	
2.8	Информация о необходимости осуществления мероприятий по охране окружающей среды	

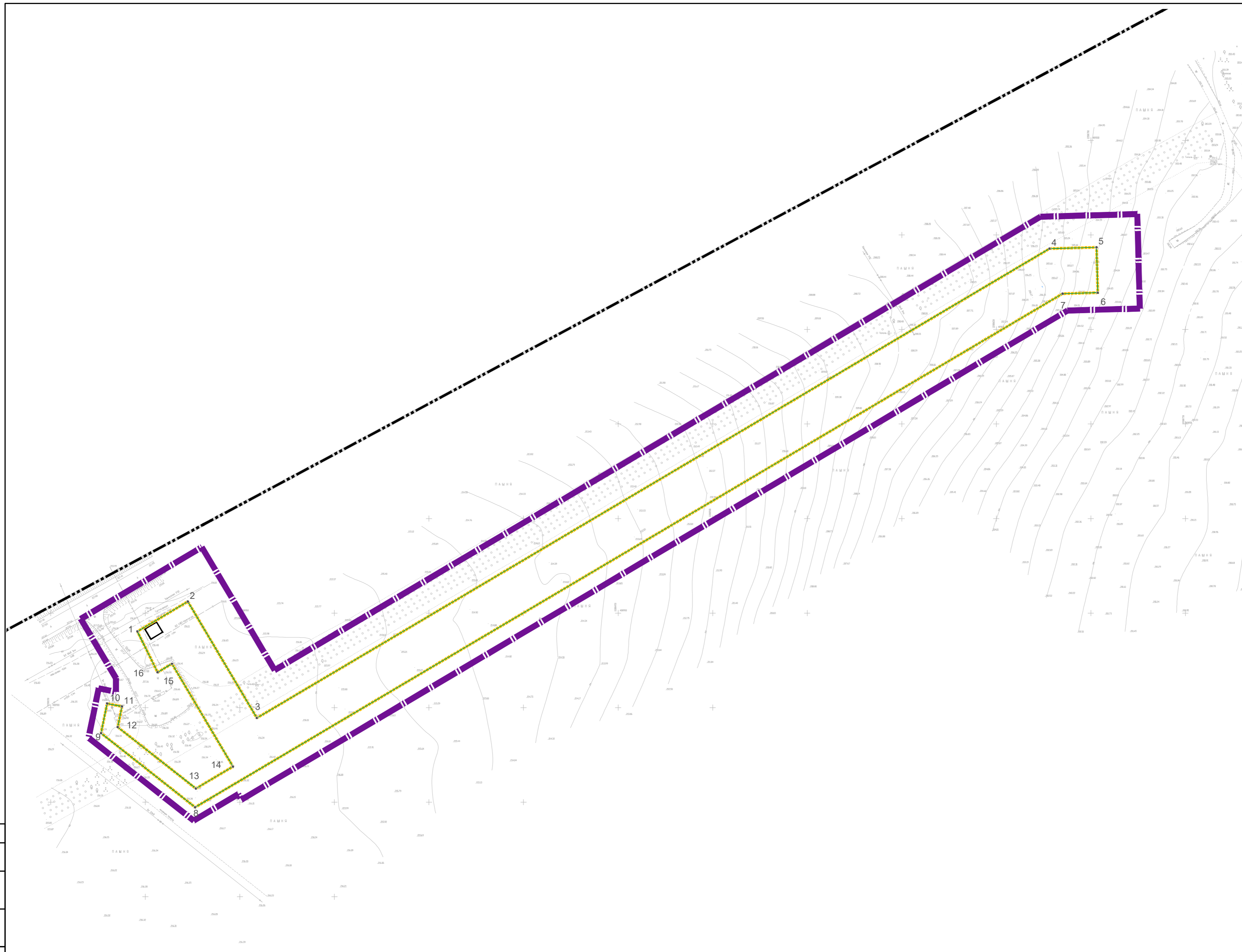
<b>№</b>	<b>Наименование</b>	<b>Примечание</b>
1	2	3
2.9	Информация о необходимости осуществления мероприятий по защите территории от чрезвычайных ситуаций природного и техногенного характера, в том числе по обеспечению пожарной безопасности и гражданской обороне	

Пояснительная записка об отсутствии чертежа красных линий.

В соответствии с Федеральным законом от 02.08.2019г. №283-ФЗ «О внесении изменений в Градостроительный кодекс Российской Федерации и отдельные законодательные акты Российской Федерации», а именно пунктов 11, 12 статьи 1 Градостроительного кодекса Российской Федерации проектируемый объект не является территорией общего пользования и проектом не предусмотрено установление, изменение или отмена границ красных линий, обозначающих границы территорий общего пользования.

В связи с вышеизложенным разработка чертежа красных линий не требуется.

**РАЗДЕЛ 1 «ПРОЕКТ ПЛАНИРОВКИ ТЕРРИТОРИИ.  
ГРАФИЧЕСКАЯ ЧАСТЬ»**



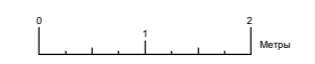
Условные обозначения	
	- граница территории, в отношении которой осуществляется подготовка проекта планировки
	- граница зон планируемого размещения линейного объекта
	- граница зон планируемого размещения объектов капитального строительства, проектируемых в составе линейных объектов
	- номер характерной точки границ зон планируемого линейного объекта
	- граница сельского поселения
	- граница планируемого элемента планировочной структуры

- Примечания:**
1. Границы территории в отношении которой осуществляется подготовка проекта планировки, установлены по внешним границам максимально удаленных от проектируемого маршрута прохождения линейных объектов зон с особыми условиями использования территории, которая подлежит установлению в связи с размещением линейного объекта. В соответствии с Федеральным законом от 02.08.2019г. №283-ФЗ «О внесении изменений в Градостроительный кодекс Российской Федерации и отдельные законодательные акты Российской Федерации», а именно пунктов 11, 12 статьи 1 Градостроительного кодекса Российской Федерации проектируемый объект не является территорией общего пользования и проектом не предусмотрено установление, изменение или отмена границ красных линий, обозначающих границы территорий общего пользования. в связи с этим разработка чертежа красных линий не требуется.
  2. Границы существующих элементов планировочной структуры не отображены в связи с расположением проектируемого линейного объекта вне застроенных и подлежащих застройке территории.
  3. Система координат- местная система координат МСК-16 (зона 2), система высот- Балтийская

Схема совмещения листов



М 1:1000



Изм.		Кол. изм.	Лист	№ документа	Дата	Номер договора: 10/П/Р/24; Заказчик: АО "СМП-Нефтегаз"; Разработчик: ООО "Нефтестройпроект" 275-25-Н			
Разраб.		Хайрутдинов	1	10/П/Р/24	2025	«Расширение обустройства Саралпинского нефтяного месторождения. Н/сборный нефтепровод от БГ-4317 до точки врезки нефтегазозборного трубопровода от ГЗУ 46 до скважины №954»			
Н. контр.		Хайрутдинов	1	10/П/Р/24	2025	Том 1. Основная часть проекта планировки территории	Стандия	Лист	Листов
						Раздел 1. Проект планировки территории. Графическая часть	ППТ	1.1	1
						Чертеж границ зон планируемого размещения линейного объекта М 1:1000	ООО "Нефтестройпроект"		

**РАЗДЕЛ 2 «ПОЛОЖЕНИЕ О РАЗМЕЩЕНИИ ЛИНЕЙНОГО ОБЪЕКТА»**

**2.1. НАИМЕНОВАНИЕ, ОСНОВНЫЕ ХАРАКТЕРИСТИКИ (КАТЕГОРИЯ, ПРОТЯЖЕННОСТЬ, ПРОЕКТНАЯ МОЩНОСТЬ, ПРОПУСКНАЯ СПОСОБНОСТЬ, ГРУЗОНАПРЯЖЕННОСТЬ, ИНТЕНСИВНОСТЬ ДВИЖЕНИЯ) И НАЗНАЧЕНИЕ ПЛАНИРУЕМЫХ ДЛЯ РАЗМЕЩЕНИЯ ЛИНЕЙНЫХ ОБЪЕКТОВ, А ТАКЖЕ ЛИНЕЙНЫХ ОБЪЕКТОВ, ПОДЛЕЖАЩИХ РЕКОНСТРУКЦИИ В СВЯЗИ С ИЗМЕНЕНИЕМ ИХ МЕСТОПОЛОЖЕНИЯ**

Наименование: «Расширение обустройства Сарапалинского нефтяного месторождения. Н/сборный нефтепровод от БГ-4317 до точки врезки нефтегазосборного трубопровода от ГЗУ 4б до скважины №954»

Таблица 2.1.1 - Основные характеристики проектируемых линейных сооружений.

№ п/п	Линейное сооружение	Точки подключения примыкания	Уровень ответственности	Вид и назначение сооружения (код по Приказу Минстроя РФ №928/пр от 02.11.2022)	Протяженность, м	Предполагаемая глубина/высота заложения, м	Материал трубопровода/сталь, асбоцемент, керамика, чугун, алюминевая или свинцовая оболочка	Сечение труб/кабеля, мм	Тип основания (на опорах, сваях, в грунте, т.е. естественное)	Предполагаемая нагрузка на фундамент, кН/м <sup>2</sup>
1	2	3	4	5	6	7	8	9	10	11
«Расширение обустройства Сарапалинского нефтяного месторождения. Н/сборный нефтепровод от БГ-4317 до точки врезки нефтегазосборного трубопровода от ГЗУ 4б до скважины №954»										
1	Н/сборный нефтепровод от БГ-4317 до точки врезки нефтегазосборного трубопровода от ГЗУ 4б до скважины №954	Погенплану	повышенный	Сооружение трубопровода (код 08.06.002.012)	≈ 608,81	от - 0,8 до - 1,2	Сталь, ГОСТ 8732-78	144х6,0	естественное	-
2	ВЛ-10кВ от сущ. опоры ВЛ-10кВ фидера 193-30 КТП куста скважин БГ-4317	Фидер 193-30	нормальный	Сооружение воздушной линии электропередачи (код 12.01.003.001)	≈ 592	-	Опоры ж/б, СВ-110-5	-	Опоры	-

**Трасса н/сборного нефтепровода от БГ-4317 до точки врезки нефтегазосборного трубопровода от ГЗУ 46 до скважины №954** – выполняет функции транспортировки нефти (продукции нефтяных скважин).

Проектируемый нефтепровод предусматривается из стальных труб по ГОСТ 10704-91 сталь 20 ГОСТ 10705-80 с наружным двухслойным покрытием по ТУ 1390-004-70403923-09 и внутренним полимерным покрытием по ТУ 24.13-012-70403923-19 (ТПСУ).

Трасса н/сборного нефтепровода берет начало от ПК0+0,00 и проходит по пахотной земле в западном направлении до УГ1 (ПК0+19,63), поворачивает налево на 29°, следует вдоль посадки из тополя до УГ2(ПК5+8,43) в юго-западном направлении, поворачивает направо на 90°, следует до УГ3(ПК5+84,45), далее поворачивает налево на 90° и следует до конца трассы ПК6+08,81 до точки врезки в нефтегазосборный трубопровод от ГЗУ 46 до скважины №954.

Рельеф по трассе относительно ровный, с уклоном поверхности юго-западном направлении. Абсолютные отметки колеблются в пределах 204,55-216,40 БС. Проектируемая трасса нефтесборного трубопровода проходит по незастроенной территории.

**Трасса ВЛ-10кВ от сущ. опоры ВЛ-10кВ фидера 193-30 КТП куста скважин БГ-4317** – для электроснабжения площадок скважин.

Проектируемая ВЛ-10кВ выполнена на железобетонных сваях СВ-110-5 по типовому проекту 3.407.1-143 выпуск 2 «Железобетонные опоры ВЛ-10 кВ» (опоры П-10-3Н, А10-2+КР-2, УА10-2).

Проектируемая трасса ВЛ-10кВ выполнена проводом АС-70/11.

Для выполнения отпайки ВЛ-10кВ на скважину №4713 предусматривается установка на сущ. промежуточной опоры П10-1 (м.А) линейного разъединителя ПР-2 по типовой серии 3.407.1-143.2.16 выпуск 2 «Железобетонные опоры ВЛ-10 кВ». На концевой опоре №1, №14 установить линейный разъединитель КР-2 по типовой серии 3.407.1-143.2.18 выпуск 2 «Железобетонные опоры ВЛ-10 кВ».

Применяются штыревые стеклянные изоляторы ШС-20УО, имеющие полиамидную втулку, защищающую колпачок от прожога и УФ-излучения. В качестве подвесных изоляторов применяются стеклянные изоляторы типа ПС 70Е.

Закрепление опор в грунт выполнить в сверленные котлованы в соответствии с типовыми решениями 4.407-253 «Закрепление в грунтах железобетонных опор и деревянных опор на железобетонных приставках ВЛ 0,4–20 кВ». Все опоры ВЛ-10 кВ подлежат заземлению. Заземление опор выполняется по серии 3.407-150 «Заземляющие устройства опор ВЛ 0,38, 6-10, 20 и 35 кВ» и типовому проекту 3.407.1-143.3.

Трасса ВЛ-10кВ от существующей опоры ВЛ-10кВ фидер 193-30 до БГ-4317 берет начало от ПК0+0,00 и проходит по пахотной земле в юго-западном направлении до УГ1 (ПК0+10,57), поворачивает налево на 63°, следует до УГ2(ПК0+68,43), поворачивает налево на 69°, следует вдоль посадки из тополя в северо-восточном направлении до УГ3(ПК5+87,62), далее поворачивает налево на 75° и следует до конца трассы ПК5+91,54 до проектируемого КТП.

Рельеф по трассе относительно ровный, с уклоном поверхности юго-западном направлении. Абсолютные отметки колеблются в пределах 206,15-216,64 БС. Проектируемая трасса ВЛ-10кВ проходит по незастроенной территории

Таблица 2.1.2 - Основные характеристики проектируемых зданий и сооружений

1	2	3	4	5	6	7	8	9	Предполагаемая нагрузка на фундамент								
									10	11	12	13	14	15	16	17	
Номер сооружения по генплану	Вид и назначение проектируемого здания /сооружения/	Категория по взрывопожарной и пожарной опасности	Уровень ответственности	Вид и назначение сооружения (код по Приказу Минстроя РФ №928/пр от 02.11.2022)	Этажность	Предполагаемый тип или варианты фундамента: / Искусственное ж/б основание, плитный, на отдельных опорах, свайный/	Наличие подвалов, прямиков, их глубина	Предполагаемая глубина заложения фундаментов на	Предполагаемая длина свай	Ленточный, кН/м	Искусственное ж/б основание, кН/м <sup>2</sup>	Столбчатый/ На отдельных опорах, кН	На одну сваю, кН	На куст свай, кН	На свайное поле, кН	Прочие особенности сооружения /наличие мокрых технологических процессов, наличие динамических нагрузок, допускаемые величины деформации и др.	
1	2	3	4	5	6	7	8	9	10	11	12	13	14	15	16	17	
«Расширение обустройства Сарапалинского нефтяного месторождения. Н/сборный нефтепровод от БГ-4317 до точки врезки нефтегазосборного трубопровода от ГЗУ 46 до скважины №954»																	
-	Узел запорной арматуры		Повышенный	Сооружение трубопровода (код 08.06.02.012)	-	Буронабивная свая	-	2.0	-	-	-	-	До 100 кН	-	-	-	

Запорная арматура размещена надземно – на специально обустроенных площадках, в начале и в конце проектируемого трубопровода. В качестве запорных устройств выбраны задвижки клиновые с выдвигаемым шпинделем, с фланцевым присоединением к трубопроводу, условным давлением PN=4,0 МПа, условным диаметром DN=100 мм. Выбранные запорные устройства имеют герметичность затвора по ГОСТ 9544-2015 класса А. Герметичность затворов арматуры принята класса А по ГОСТ 9544-2015. Климатическое исполнение арматуры по ГОСТ 15150-69 — УХЛ1. Полный срок службы - не менее 15 лет.

Линейные объекты, подлежащие реконструкции в связи с изменением их местоположения отсутствуют.

### Вид градостроительной деятельности

Деятельность по развитию территории объекта, осуществляется в виде нового строительства.

## **2.2. ПЕРЕЧЕНЬ СУБЪЕКТОВ РОССИЙСКОЙ ФЕДЕРАЦИИ, ПЕРЕЧЕНЬ МУНИЦИПАЛЬНЫХ РАЙОНОВ, ГОРОДСКИХ ОКРУГОВ В СОСТАВЕ СУБЪЕКТОВ РОССИЙСКОЙ ФЕДЕРАЦИИ, ПЕРЕЧЕНЬ ПОСЕЛЕНИЙ, НАСЕЛЕННЫХ ПУНКТОВ, ВНУТРИГОРОДСКИХ ТЕРРИТОРИЙ ГОРОДОВ ФЕДЕРАЛЬНОГО ЗНАЧЕНИЯ, НА ТЕРРИТОРИЯХ КОТОРЫХ УСТАНОВЛИВАЮТСЯ ЗОНЫ ПЛАНИРУЕМОГО РАЗМЕЩЕНИЯ ЛИНЕЙНЫХ ОБЪЕКТОВ**

**Субъект Российской Федерации:** Республика Татарстан

**Муниципальный район:** Заинский муниципальный район

**Муниципальное образование:** Чубуклинское сельское поселение

Зона планируемого размещения линейного объекта находится за пределами населенных пунктов, внутригородских территорий городов федерального значения

## **2.3 ПЕРЕЧЕНЬ КООРДИНАТ ХАРАКТЕРНЫХ ТОЧЕК ГРАНИЦ ЗОН ПЛАНИРУЕМОГО РАЗМЕЩЕНИЯ ЛИНЕЙНЫХ ОБЪЕКТОВ (НЕ ПРИВОДИТСЯ)**

Таблица 2.3.1 - Перечень координат характерных точек границ зон планируемого размещения линейного объекта (система координат МСК-16-2 Балтийская система высот. (Не приводится)

## **2.4 ПЕРЕЧЕНЬ КООРДИНАТ ХАРАКТЕРНЫХ ТОЧЕК ГРАНИЦ ЗОН ПЛАНИРУЕМОГО РАЗМЕЩЕНИЯ ЛИНЕЙНЫХ ОБЪЕКТОВ, ПОДЛЕЖАЩИХ РЕКОНСТРУКЦИИ В СВЯЗИ С ИЗМЕНЕНИЕМ ИХ МЕСТОПОЛОЖЕНИЯ**

Перечень координат характерных точек границ зон планируемого размещения линейных объектов, подлежащих реконструкции в связи с изменением их местоположения не сформирован, в связи с отсутствием линейных объектов, подлежащих реконструкции в связи с изменением их местоположения

## **2.5 ПРЕДЕЛЬНЫЕ ПАРАМЕТРЫ РАЗРЕШЕННОГО СТРОИТЕЛЬСТВА, РЕКОНСТРУКЦИИ ОБЪЕКТОВ КАПИТАЛЬНОГО СТРОИТЕЛЬСТВА, ВХОДЯЩИХ В СОСТАВ ЛИНЕЙНЫХ ОБЪЕКТОВ В ГРАНИЦАХ ЗОН ИХ ПЛАНИРУЕМОГО РАЗМЕЩЕНИЯ**

В соответствии с ч.4, п.4 ст.36 Градостроительного Кодекса РФ действие градостроительного регламента не распространяется на земельные участки, предназначенные для размещения линейных объектов.

В связи с этим предельные параметры разрешенного строительства, реконструкции объектов капитального строительства, входящих в состав линейных объектов в границах зон их планируемого размещения не устанавливаются.

## **2.6 ИНФОРМАЦИЯ О НЕОБХОДИМОСТИ ОСУЩЕСТВЛЕНИЯ МЕРОПРИЯТИЙ ПО ЗАЩИТЕ СОХРАНЯЕМЫХ ОБЪЕКТОВ КАПИТАЛЬНОГО СТРОИТЕЛЬСТВА (ЗДАНИЕ, СТРОЕНИЕ, СООРУЖЕНИЕ, ОБЪЕКТЫ, СТРОИТЕЛЬСТВО КОТОРЫХ НЕ ЗАВЕРШЕНО), СУЩЕСТВУЮЩИХ И СТРОЯЩИХСЯ НА МОМЕНТ ПОДГОТОВКИ ПРОЕКТА ПЛАНИРОВКИ ТЕРРИТОРИИ, А ТАКЖЕ ОБЪЕКТОВ КАПИТАЛЬНОГО СТРОИТЕЛЬСТВА, ПЛАНИРУЕМЫХ К СТРОИТЕЛЬСТВУ В СООТВЕТСТВИИ С РАНЕЕ УТВЕРЖДЕННОЙ ДОКУМЕНТАЦИЕЙ ПО ПЛАНИРОВКЕ ТЕРРИТОРИИ, ОТ ВОЗМОЖНОГО НЕГАТИВНОГО ВОЗДЕЙСТВИЯ В СВЯЗИ С РАЗМЕЩЕНИЕМ ЛИНЕЙНЫХ ОБЪЕКТОВ**

В границах зоны планируемого размещения линейного объекта, на момент подготовки проекта планировки территории проектируемые линейные объекты имеют пересечения с существующими коммуникациями: нефтепровод – установлен на основании отчета инженерно-геодезических изысканий.

В целях защиты сохраняемых объектов капитального строительства предусматривается соблюдение режима использования в границах установленных охранных зон.

В зоне планируемого размещения линейного объекта отсутствуют зоны планируемого размещения линейных объектов ранее утвержденной документации по планировке территории, в связи с этим нет необходимости в разработке мероприятий по сохранению и защите от возможного негативного воздействия.

До начала производства работ с действующими коммуникациями необходимо разработать и согласовать проект производства работ (ППР), в соответствии с техническими условиями организации, в ведении которой находится данная коммуникация. При обнаружении на месте производства работ подземных коммуникаций, не указанных в проектной документации, работы следует приостановить, принять меры по обеспечению сохранности этих коммуникаций и вызвать на место работ представителей организаций, эксплуатирующих данные коммуникации.

Мероприятия по защите инженерных коммуникаций прописаны в технических условиях и должны быть выполнены в соответствии с данными техническими условиями.

## **2.7 ИНФОРМАЦИЯ О НЕОБХОДИМОСТИ ОСУЩЕСТВЛЕНИЯ МЕРОПРИЯТИЙ ПО СОХРАНЕНИЮ ОБЪЕКТОВ КУЛЬТУРНОГО НАСЛЕДИЯ ОТ ВОЗМОЖНОГО НЕГАТИВНОГО ВОЗДЕЙСТВИЯ В СВЯЗИ С РАЗМЕЩЕНИЕМ ЛИНЕЙНОГО ОБЪЕКТА**

В административном положении проектируемые линейные объекты расположены в Чубуклинском сельском поселении, Заинского муниципального района Республики Татарстан.

Согласно заключению Государственного комитета Республики Татарстан по охране объектов культурного наследия от 02.07.2025г. № 01-02/3911 (см. Том.2.1 Приложения к разделу 4 «Материалы по обоснованию проекта планировки

территории. Пояснительная записка»), на испрашиваемых землях по проекту (объекту) отсутствуют объекты культурного наследия, включенные в единый государственный реестр объектов культурного наследия (памятников истории и культуры) народов Российской Федерации.

Сведениями об отсутствии на испрашиваемых землях по проекту (объекту) выявленных объектов культурного наследия либо объектов, обладающих признаками объекта культурного наследия, Комитет Республики Татарстан по охране объектов культурного наследия не располагает.

Испрашиваемые земли проекту (объекту) не расположены в утвержденных границах территорий объектов культурного наследия, включенных в реестр, утвержденных границ территорий выявленных объектов культурного наследия, утвержденных границ зон охраны объектов культурного наследия, включенных в реестр, утвержденных границ защитных зон, утвержденных границ территорий исторических поселений, имеющих особое значение для истории и культуры.

Сведения о режимах использования (ограничения/обременения) не имеются.

В отношении испрашиваемых земель по проекту (объекту) отсутствуют данные о проведенных историко-культурных исследованиях.

В отношении испрашиваемых земель по проекту (объекту), подлежащих воздействию земляных, строительных, мелиоративных, хозяйственных и иных работ необходимость проведения историко-культурной экспертизы определяется в соответствии со ст.28, 30, 31, 32, 36, 45.1 Федерального закона от 25.06.2002г. №73-ФЗ «Об объектах культурного наследия (памятниках истории и культуры) народов Российской Федерации», до начала земляных работ заказчик обязан:

- обеспечить проведение и финансирование историко-культурной экспертизы земельного участка, подлежащего воздействию земляных, строительных, хозяйственных и иных работ, путем археологической разведки, в порядке, установленном ст. 45.1 Федерального закона 25.06.2002г. №73-ФЗ «Об объектах культурного наследия (памятниках истории и культуры) народов Российской Федерации»;
- представить в Комитет документацию, содержащую результаты исследований, в соответствии с которыми определяется наличие или отсутствие объектов, обладающих признаками объекта культурного наследия на земельном участке, подлежащем воздействию земляных, строительных, хозяйственных и иных работ, а также заключение государственной историко-культурной экспертизы указанной документации (либо земельного участка).

В случае обнаружения на испрашиваемых землях по проекту (объекту) выявленных объектов археологического наследия, а также объектов, обладающих признаками объекта культурного наследия, необходимо:

- разработать в составе проектной документации раздел об обеспечении сохранности выявленного объекта культурного наследия или о проведении спасательных археологических полевых работ или проект обеспечения сохранности выявленного объекта культурного наследия либо план проведения спасательных археологических полевых работ, включающих оценку воздействия проводимых работ на указанный объект культурного

наследия (далее документация или раздел документации, обосновывающий меры по обеспечению сохранности выявленного объекта культурного (археологического) наследия);

- получить по документации или разделу документации, обосновывающей меры по обеспечению сохранности выявленного объекта культурного наследия, заключение государственной историко-культурной экспертизы и представить его совместно с указанной документацией в Комитет на согласование;
- обеспечить реализацию мероприятий, указанных в согласованной документации, обосновывающей меры по обеспечению сохранности обнаруженных объектов культурного наследия.

Согласно Акта Государственной историко-культурной экспертизы от 04.02.2026г. и Заключения на акт государственной историко-культурной экспертизы от 19.02.2026г. № 01-04/914 (см. Том 2.1 Приложения к разделу 4 «Материалы по обоснованию проекта планировки территории. Пояснительная записка») в результате обследования было установлено, что на данном земельном участке отсутствуют объекты археологического наследия, каких-либо археологических материалов, свидетельствующих о наличии на объекте исследования древних поселений, а также видимых признаков древних захоронений и курганных могильников (курганов), объектов культурного наследия, включенные в единый государственный реестр объектов культурного наследия (памятников истории и культуры) народов Российской Федерации, выявленные объекты культурного наследия либо объекты, обладающие признаками объекта культурного наследия, отсутствуют.

Также экспертизой установлено, что проведение земляных, строительных, мелиоративных и (или), хозяйственных работ, предусмотренных статьей 25 Лесного кодекса Российской Федерации работ по использованию лесов (за исключением работ, указанных в пунктах 3, 4 и 7 части 1 статьи 25 Лесного кодекса Российской Федерации) и иных работ на земельном участке, отводимом под объект «Расширение обустройства Сарапалинского нефтяного месторождения. Н/сборный нефтепровод от БГ-4317 до точки врезки нефтегазосборного трубопровода от ГЗУ 4б до скважины №954» в Заинском муниципальном районе Республики Татарстан, возможно (положительное заключение).

Таким образом, проектируемые хозяйственные работы не создают угрозы разрушения объектов культурного наследия различных видов и эпох. Осуществление каких-либо охранных мероприятий (археологических раскопок, наблюдений или надзора за ходом земляных работ и пр.) в связи с предстоящими строительными работами на данных земельных участках не требуется.

В связи с вышеизложенным границы территорий объектов культурного наследия в составе проекта планировки не представлены.

## **2.8 ИНФОРМАЦИЯ О НЕОБХОДИМОСТИ ОСУЩЕСТВЛЕНИЯ МЕРОПРИЯТИЙ ПО ОХРАНЕ ОКРУЖАЮЩЕЙ СРЕДЫ**

С целью минимизации неблагоприятного техногенного воздействия объекта строительства на окружающую среду в период строительства и эксплуатации необходимо соблюдать необходимые требования и мероприятия.

В целях предотвращения гибели объектов животного мира и охране среды их обитания в соответствии с постановлением Кабинета Министров Республики Татарстан от 15.09.2000г. №669 «О требованиях по предотвращению гибели объектов животного мира при осуществлении производственных процессов, а также при эксплуатации транспортных магистралей, трубопроводов, линий связи и электропередачи на территории Республики Татарстан» общего положения запрещается:

- выжигание растительности;
- хранение и применение ядохимикатов, удобрений, химических реагентов, горюче-смазочных материалов и других опасных для объектов животного мира и среды их обитания материалов, сырья и отходов производства и потребления без проведения мероприятий, препятствующих возникновению заболеваний и гибели объектов животного мира, ухудшения среды их обитания;
- установление сплошных, не оборудованных специальными проходами заградений и инженерных сооружений на путях массовой миграции животных;
- расчистка просек под линиями связи и электропередачи вдоль трубопроводов от подроста древесно-кустарниковой растительности в период размножения животных.

Кроме того, предъявляются следующие требования:

### **Требования при эксплуатации трубопроводов**

- проектирование и строительство трубопроводов должно осуществляться с учетом обеспечения защиты объектов животного мира.
- работы по строительству трубопровода в периоды массовой миграции и в местах размножения и линьки, выкармливания молодняка, нереста, нагула и ската молоди рыб могут быть ограничены специально уполномоченными государственными органами Республики Татарстан по охране, контролю и регулированию использования объектов животного мира и среды их обитания.
- трубопроводы должны быть заглублены (погружены под землю на определенную глубину).
- при строительстве трубопроводов в легко уязвимых местах среды обитания животных (заболоченные участки и другие), где невозможно заглубить трубы в землю, необходимо предусматривать сооружение переходов для мигрирующих животных, приподняв отдельные участки трубопроводов на высоту не ниже 3 метров.

- в случае пересечения крупных поверхностных водотоков (рек, озер, водохранилищ и др.) трубопровод заглубляется и фиксируется.
- при пересечении трубопроводом верховий рек и ручьев устраивается эстакада.
- запрещается укладка трубопроводов по дну водоемов на участках нерестилищ и зимовальных ям.
- в случае аварии участка трубопровода в месте пересечения водного объекта, участка концентрации наземных животных или на путях их миграции трубопровод должен оснащаться техническими устройствами, обеспечивающими отключение поврежденного в результате аварии участка трубопровода.
- при ведении строительства, реконструкции и ремонта трубопроводов запрещается оставлять не засыпанные и не огражденные траншеи на срок более одного месяца.
- после завершения строительства, реконструкции или ремонта трубопровода запрещается оставлять неубранные конструкции, оборудование, материалы, емкости со сточными водами и отходами производства и потребления.

#### **Требования при проектировании, строительстве и эксплуатации линии связи и электропередачи**

- проектирование и строительство новых линий связи и электропередачи должно осуществляться с учетом необходимости предотвращения и сокращения риска гибели птиц в случае соприкосновения с токонесущими проводами на участках их прикрепления к конструкциям опор, а также при столкновении с проводами во время пролета.
- при строительстве линии электропередачи опоры и изоляторы должны оснащаться специальными птицевозащитными устройствами, в том числе препятствующими их гнездованию в местах, допускающих прикосновение птиц к токонесущим проводам.
- использование неизолированных металлических конструкций в качестве специальных птицевозащитных устройств запрещается.
- вдоль линий электропередачи оборудуются специальные санитарно-защитные полосы, препятствующие гибели объектов животного мира от воздействия электромагнитного поля.
- эксплуатация линий проводной связи и электропередачи должна осуществляться в режиме, исключающем превышение нормативов предельно допустимых уровней воздействия электромагнитных полей и иных вредных физических воздействий линии электропередачи на объекты животного мира.
- запрещается эксплуатация трансформаторных подстанций на линиях электропередачи, их узлов и работающих механизмов без оснащения устройствами (изгородями, кожухами и др.), предотвращающими проникновение животных на территорию подстанции и попадание их в указанные узлы и механизмы.

- в местах массовой миграции птиц для предотвращения их гибели от столкновения с линиями связи рекомендуется замена воздушной проводной системы связи на подземную кабельную или радиорелейную.

### **Мероприятия по охране атмосферного воздуха**

В целях уменьшения выбросов в атмосферу в период выполнения строительных работ предусматриваются следующие мероприятия:

- работа строительных машин и механизмов только согласно графику работы машин и механизмов на площадке проведения строительных работ;
- постоянный контроль за состоянием топливной системы строительных машин и механизмов;
- заправка техники на ближайшей автозаправочной станции, имеющей специальное оборудование, с соблюдением всех необходимых условий;
- выполнение погрузочно-разгрузочных работ с выключенными двигателями автотранспортных средств;
- одновременная работа нескольких видов строительных машин и механизмов возможно только согласно графику работы машин и механизмов на площадке проведения строительных работ;
- соблюдение границ территории, отведенной под строительство;
- запрещается сжигание на строительной площадке всех горючих отходов, загрязняющих атмосферный воздух;
- уборка стройплощадки после окончания строительных работ

### **Мероприятия по охране растительного и животного мира и среды их обитания**

Основные виды воздействия на растительный покров в период работ:

- угнетение растений выбросами в атмосферный воздух строительной пыли и загрязняющих веществ;
- повышение пожароопасности территории.

В период строительства необходимо предусмотреть следующие мероприятия по уменьшению механического воздействия на растительный покров:

- ведение всех строительных работ и движение транспорта строго в пределах полосы отвода земель;
- организация проездов и выездов строительной и транспортной техники для предотвращения возможного повреждения прилегающих насаждений, запрещение движения транспорта за пределами автодорог;
- обеспечение мер по сохранению почвенно-растительного покрова при строительстве объекта;
- организация мест хранения строительных материалов на территории, свободной от древесной растительности;
- строгое соблюдение противопожарной безопасности.

Для уменьшения воздействия на растительный покров, связанного с возможностью химического загрязнения почвенного покрова и повреждения растительности, необходимо обеспечить:

- раздельный сбор и складирование отходов в специальные контейнеры или ёмкости с последующим вывозом их на оборудованные полигоны или на переработку;
- организация мест хранения строительных материалов на территории, свободной от древесной растительности, недопущение захламления зоны строительства мусором, загрязнения горюче-смазочными материалами;
- применению подлежат только исправные машины и механизмы отрегулированной топливной аппаратурой, соответствующей ГОСТу.

Отрицательное воздействие на растительность будет наблюдаться только в пределах земельного отвода и не распространится на прилегающие территории. Усыхания, а также снижения приростов древесной и кустарниковой растительности на прилегающих территориях при соблюдении технологии производства работ не прогнозируется.

Ущерб объектам растительного мира не ожидается в связи с отсутствием на площади предполагаемого строительства редких и исчезающих видов растений.

Поскольку работы осуществляются на локальной территории, то воздействие на животный мир в период строительства будет незначительным и проявляется в следующем:

- присутствие большого числа людей, шум от работы технических и транспортных средств (фактор беспокойства);
- трансформация, нарушение и отчуждение местообитаний;
- гибелью и заболеванием животных при химическом загрязнении территорий местообитаний (почв, водных объектов, атмосферы) загрязнением территории.

Вероятная гибель животных в этом случае не превышает изменений численности популяций видов в процессе естественной динамики.

Основным видом воздействия на животный мир при строительстве проектируемого линейного объекта будет увеличение шума и вибрации строительной техники, что повлечет за собой активнодействующий фактор беспокойства.

Хозяйственное освоение территории неизбежно сопровождается изъятием земель, что оказывает наибольшее воздействие на обитающих здесь животных. При этом происходит непосредственное воздействие на уголья территории, в результате чего многие виды животных лишаются определенной части своих кормовых угодий, укрытий, мест отдыха и размножения.

Мероприятия, направленные на предотвращение коренных структурных преобразований населения животных:

- запрещается производить вырубку деревьев и кустарника на прилегающих территориях к территории работ в целях предотвращения/снижения эрозионных процессов;
- не допускается самовольно организовывать на территории свалки твердых коммунальных и строительных отходов;

- проезд автотранспорта осуществлять по дорогам и площадкам с твердым покрытием;
- выполнять мероприятия по пожарной безопасности.

Согласно письму от 04.09.2024г. №15-61/15968-ОГ Министерства природных ресурсов и экологии Российской Федерации (Минприроды России) (приложение 4, «Технический отчет по результатам инженерно-экологических изысканий» 35-24-ИЭИ, 2024г.) не находится в границах ООПТ федерального значения и их охранных зон.

Согласно письму исполнительного комитета Заинского муниципального района Республики Татарстан от 23.08.2024г. № 4394 (приложение 8, «Технический отчет по результатам инженерно-экологических изысканий» 35-24-ИЭИ, 2024г.), на территории намечаемой деятельности отсутствуют особо охраняемые природные территории местного и регионального значения.

Согласно письму государственного комитета РТ по биологическим ресурсам от 19.08.2024г. № 3535-исх (приложение 5, «Технический отчет по результатам инженерно-экологических изысканий» 35-24-ИЭИ, 2024г.), испрашиваемый объект не затрагивает границы особо охраняемых природных территорий регионального значения и их охранных зон.

Согласно письму государственного комитета РТ по биологическим ресурсам от 19.08.2024г. № 3535-исх (приложение 5, «Технический отчет по результатам инженерно-экологических изысканий» 35-24-ИЭИ, 2024г.) сведения о видах животных, растений и грибов, занесенных в Красную книгу Республики Татарстан, встречающихся на территории Заинского муниципального района представлены в приложение к письму от 19.08.2024г. № 3535-исх.

Сведения о наличии (отсутствии) на территории участка изысканий редких и исчезающих видов растений и животных, занесенных в Красную книгу Российской Федерации и Красную книгу Республики Татарстан, могут быть получены только в рамках натурных обследований.

Во исполнении постановления Правительства Российской Федерации от 31.05.2025 №813 «Об утверждении требований к предотвращению гибели объектов животного мира при осуществлении производственных процессов, а также при эксплуатации транспортных магистралей, трубопроводов, линий связи и электропередачи» и в соответствии с Экологическим кодексом Республики Татарстан при осуществлении хозяйственной деятельности в проектной документации необходимо предусмотреть мероприятия по предотвращению гибели объектов животного мира и ухудшению среды их обитания согласно постановления Кабинета Министров Республики Татарстан от 15.09.2000 №669. Планируемые мероприятия по предотвращению гибели объектов животного мира и ухудшению среды их обитания подлежат согласованию с госкомитетом.

В соответствии со ст.56 Федерального закона от 24.04.1995 №52-ФЗ «О животном мире» юридические лица и граждане, причинившие вред объектам животного мира и среде их обитания, обязаны возмещать нанесенный ущерб в соответствии с таксами и методиками исчисления ущерба животному миру, а при их отсутствии – по фактическим затратам на компенсацию ущерба, нанесенного

объектам животного мира и среде их обитания, с учетом понесенных убытков, в том числе упущенной выгоды.

В ходе маршрутного наблюдения на проектируемой территории редких видов растений и животных, занесенных в Красную книгу РТ и РФ, и прилегающие к ним участка не отмечено.

Согласно письму Министерства лесного хозяйства Республики Татарстан от 04.09.2024г. № 14-7312 (приложение 7, «Технический отчет по результатам инженерно-экологических изысканий» 35-24-ИЭИ, 2024г.), территория участка изысканий не затрагивает земли лесного фонда.

Согласно письму исполнительного комитета Заинского муниципального района Республики Татарстан от 23.08.2024г. № 4394 (приложение 8, «Технический отчет по результатам инженерно-экологических изысканий» 35-24-ИЭИ, 2024г.), на участке расположения проектируемых объектов территории и зоны санитарной охраны лечебно-оздоровительных местностей и курортов, рекреационные зоны отсутствуют.

При разработке проектной документации необходимо предусмотреть мероприятия по предотвращению гибели объектов животного мира и ухудшения среды их обитания в соответствии с постановлением Кабинета Министров Республики Татарстан от 15.09.2000г. № 669.

Планируемые мероприятия по предотвращению гибели объектов животного мира и ухудшения среды их обитания подлежат согласованию с Госкомитетом.

### **Мероприятия по охране и рациональному использованию водных ресурсов**

С целью минимизации негативного воздействия на водотоки при строительстве необходимо предусмотреть меры:

- исключить загрязнение поверхностных грунтов на береговых участках отходами нефтепродуктов от работающих транспортно-строительных механизмов и хозяйственно-бытовыми отходами; загрязнение водной среды нефтепродуктами, хозяйственно-бытовыми отходами и стоками;
- выполнение работ в летне-осенний период;
- сбор строительных и твердых бытовых отходов в специальные контейнеры;
- планировка и рекультивация нарушенных участков при строительстве проектируемых объектов.

Для предупреждения и сведения к минимуму возможности истощения и загрязнения поверхностных и подземных вод проектируемые решения предусматривают:

- соблюдение лимитов на воду;
- рекультивация земель после строительства;
- учет и анализ всех фактических утечек загрязнителей подземных и поверхностных вод, почв и грунтов с определением источника, масштаба и характера загрязнения;
- обеспечение надлежащего технического состояния наблюдательных скважин.

С учетом выделенных санитарно-защитных зон населенных пунктов, рек, ручьев и данным проектом предусмотрены ряд мероприятий по охране подземных и поверхностных вод:

- усиленная изоляция и канализация всех нефтепромысловых сооружений, расположенных вне зоны санитарной охраны рек, ручьев согласно СП 31.13330.2021 «СНиП 0.04.02-84\* Водоснабжение. Наружные сети и сооружения»;
- бетонирование технологических площадок с бордюрным ограждением;
- эффективный отвод поверхностных сточных вод с территории промплощадок искусственным повышением планировочных отметок территории;
- применение термообработанных труб и деталей трубопроводов с увеличенной толщиной стенки трубы выше расчетной;
- защита внутренней поверхности подземных емкостей лакокрасочным покрытием на основе эпоксидных смол;
- защита от атмосферной коррозии наружной поверхности надземных трубопроводов и арматуры лакокрасочными материалами;
- своевременная и качественная ликвидация порывов на трубопроводах в пределах площадки и на выкидных временных водоводах;
- создание наблюдательной сети из родников и специальных режимных скважин на пресные водоносные горизонты активного водообмена;
- проведение активных работ по обустройству объектов нефтедобычи по окончании массовой миграции водоплавающих птиц (начиная с середины мая);
- проводить разъяснительную работу с населением и персоналом вневедомственных предприятий о необходимости строгого соблюдения, установленных законом мер безопасности в пределах объектов нефтегазодобычи и в непосредственной близости от них;
- предусмотреть современное техническое обеспечение планово-предупредительных ремонтов;
- обеспечить эффективную изоляцию труб, а также выполнения обследований состояния стенок труб и своевременного ремонта поврежденных коррозией участков трубопроводов;
- обеспечить четкую регламентацию действий персонала при различных операциях, а также его соответствующую подготовку и периодическую проверку знаний.

Согласно письму исполнительного комитета Заинского муниципального района Республики Татарстан от 23.08.2024г. № 4394 (приложение 8, «Технический отчет по результатам инженерно-экологических изысканий» 35-24-ИЭИ, 2024г.), на участке изысканий водоохранные зоны, прибрежные защитные полосы отсутствуют, так же на участке расположения проектируемых объектов зоны санитарной охраны источников водоснабжения, подземных источников водоснабжения и их зон санитарной охраны отсутствуют.

Следовательно, на участок изысканий не распространяются ограничения хозяйственной деятельности связанные с источника водоснабжения и зонами санитарной охраны источника водоснабжения.

### **Мероприятия по охране почв и земельных ресурсов**

Строительство необходимо осуществлять, не допуская существенного негативного воздействия на сложившиеся экосистемы, соблюдая определенные природоохранные требования к составу, свойствам строительного материала, графику и технологии выполнения всех видов работ.

Настоящим проектом предусматриваются мероприятия по рациональному использованию и сокращению воздействия на земельные ресурсы:

- минимальное переустройство существующего микрорельефа путем максимально возможного приближения к нулевому балансу земляных масс;
- планировка территории, нарушенной при строительстве;
- сбор, накопление и своевременная утилизация отходов в период проведения работ;
- размещение конструкций и материалов на специально подготовленных площадках;
- склад горюче-смазочных материалов, заправка техники и автотранспорта, ремонт и техническое обслуживание на земельном участке не предусматривается;
- обязательный осмотр и проверка целостности всей топливной системы техники перед началом строительных работ.

Прокладка трасс временных подъездных дорог осуществляется с максимальным использованием существующей дорожной сети с учетом местных природных условий и необходимости оборудования их водопропускными устройствами.

Движение транспорта и спецтехники осуществляется только по специально построенным дорогам, обеспечивающим безопасное движение, не вызывающее нарушения растительного и почвенного покрова.

Работы по восстановлению земельного участка должны проводится непрерывно, вплоть до их завершения. Если климатические условия не позволяют выполнить эти работы сразу, то срок их проведения может быть продлен, но не должен превышать одного года с момента завершения работ по бурению и демонтажу оборудования на скважине.

Техническая рекультивация (планировка поверхности, транспортировка и нанесения плодородного слоя, если он был снят) выполняется силами предприятия. Работы по восстановлению плодородия земель осуществляются землепользователями, которым возвращаются земли за счет средств предприятий, проводивших на этих землях работы, связанные с нарушением почвенного покрова.

Биологический этап рекультивации включает агротехнические и фитомелиоративные работы.

Биологический этап выполняется основным землепользователем после завершения технической рекультивации и принятия рекультивированных земель комиссией по акту. Биологическая рекультивация осуществляется в соответствии с разработанным проектом, в котором должны быть отражены последовательность биологической рекультивации, необходимая техника, материалы, в том числе посадочный, и определены затраты на ее проведение.

При приемке рекультивированных участков комиссия проверяет:

- соответствие выполненных работ утвержденному проекту, в т.ч. качество планировочных работ;
- мощность и равномерность насыпки плодородного слоя почвы;
- уровень загрязнения почвы нефтью и нефтепродуктами;
- уровень плодородия почвенного слоя и основные показатели свойств почв и санитарное состояние почв, качество работ по восстановлению первоначального состояния почв и естественного растительного покрова (для полупустынных пастбищных территорий), качество потенциально плодородного слоя почвы и подстилающих пород на корнеобитаемой глубине (на участках сельскохозяйственного использования), качество корнеобитаемого горизонта на глубине, необходимой для произрастания травянистой и древесно-кустарниковой растительности (на участках для лесохозяйственного использования);
- восстановление подъездных дорог и гидротехнических (мелиоративных, противоэрозионных) сооружений.

Согласно письму министерства сельского хозяйства и природопользования Республики, Татарстан от 27.08.2024г. № 03/2-7590 (приложение 6, «Технический отчет по результатам инженерно-экологических изысканий» 35-24-ИЭИ, 2024г.)

Земельные участки сельскохозяйственного назначения на территории размещения линейного объекта в Перечне особо ценных продуктивных сельскохозяйственных угодий, утвержденном распоряжением Кабинета министров Республики Татарстан от 23.21.2016 №3056-р (в редакции распоряжения Кабинета Министров Республики Татарстан от 21.12.2023 №3022-р) отсутствуют.

Согласно информации ФГБУ «Управление «Приволжскмелиоводхоз», на рассматриваемой территории объекта мелиорированных земель, мелиоративных систем и видов мелиорации федеральной собственности, находящихся на балансе Учреждения, не имеется.

По данным Управления сельского хозяйства и продовольствия в Заинском муниципальном районе Республики Татарстан в зоне расположения объекта виды мелиорации отсутствуют.

### **Мероприятия по охране окружающей среды при сборе, хранении, очистке и обезвреживании отходов**

Для выполнения экологических требований по обеспечению охраны природных сред (растительности, почв, подземных вод и недр) от загрязнения отходами, образующимися в период строительства, а также в период дальнейшей

эксплуатации проектируемых объектов организуется система обращения с производственными и бытовыми отходами. Система предусматривает:

- установку металлических контейнеров закрытого типа для накопления токсичной части отходов;
- сбор нефтесодержащих жидких, и пастообразных отходов в металлические емкости с последующим вывозом на нефтеперерабатывающие установки по договору со специализированными организациями;
- кратковременное хранение производственных и бытовых отходов на строительных площадках за счет их вывоза для централизованного сбора на стационарных производственных оборудованных участках предприятия;
- использование техники со специальным оборудованием при проведении ремонтных работ;
- технологические решения по строительству, позволяющие минимизировать возможность аварийного порыва на трубопроводах, что способствует уменьшению количества образования отходов;
- осуществление регулярного вывоза отходов к местам размещения и переработки как в период строительства, так и в период эксплуатации объекта для исключения несанкционированного размещения отходов и захламления территории;
- заключение договоров на передачу отходов специализированным организациям перед началом строительства.

Отходы производства и потребления при соблюдении принятых в технологической схеме разработки технических решений не оказывают отрицательного воздействия на окружающую среду и здоровье работающих.

Воздействие при строительстве проектируемых объектов имеет временный характер, ограниченный сроками строительства, и локальное распространение в пределах отведенного участка земли. При соблюдении условий рационального использования отведенных земель и природоохранных мероприятий негативное влияние на этапе строительства будет минимальным и не окажет существенного воздействия на окружающую среду.

Однако, чтобы не допустить ухудшения экологической обстановки территории проектируемого строительства, необходимо (согласно руководящих документов Приказ Минстроя России от 30.12.2016г. №1033/ пр СП 47.13330.2016 «СНиП 11-02-96 Инженерные изыскания для строительства. Основные положения») до начала строительных работ создать систему производственно-экологического контроля на данной территории.

Приоритетным условием предупреждения неблагоприятных экологических изменений в период строительства является система природоохранных мероприятий. Эта система должна объединять все виды хозяйственной деятельности, направленные на снижение (ликвидацию) техногенного воздействия на природу, улучшение и рациональное использование природных ресурсов.

По окончании определенного воздействия технологических процессов на существующее состояние компонентов окружающей природной среды проектом необходимо предусмотреть систему мер по компенсации такого воздействия.

Причем природовосстановительные работы будут считаться завершенными, если отсутствуют участки с невозстановленным почвенно-растительным покровом или места, загрязненные нефтепродуктами, производственными и бытовыми отходами.

Обязательным условием предупреждения отрицательного воздействия на природную среду в районе производства работ в период эксплуатации является постоянный производственно-экологический контроль, т.е. комплексный экологический мониторинг природной среды.

Определяемые показатели контролируемых загрязняющих веществ в атмосферном воздухе, почве, воде, радиационные показатели могут быть использоваться в дальнейшем как фоновые.

Основным направлением деятельности по улучшению качества состояния окружающей природной среды и минимизации негативного воздействия на нее является:

- соблюдение экологического законодательства в сфере охраны атмосферного воздуха, водопользования, а именно экологические требования в границах санитарно-защитной, водоохранной зон и зоны прибрежной полосы
- выполнение мероприятий по предотвращению поверхностной эрозии грунтов
- выполнение мероприятия по предотвращению загрязнения почвенного покрова
- выполнение мероприятий по охране атмосферного воздуха;
- выполнение мероприятий по снижению воздействия на подземные воды;
- принятие мер по минимизации воздействия на почвенный покров, и животный мир, и растительность;
- выполнение мероприятий по сбору, использованию, обезвреживанию, транспортировке и размещению опасных отходов;
- выполнение мероприятий по рекультивации земель.

Согласно письму исполнительного комитета Заинского муниципального района Республики Татарстан от 23.08.2024г. № 4394 (приложение 8, «Технический отчет по результатам инженерно-экологических изысканий» 35-24-ИЭИ, 2024г.) сведения о наличии (отсутствии) мест размещения отходов, кладбищ, санитарно-защитных зон, а так же приаэродромные территории – отсутствуют.

Согласно письму Главного управления ветеринарного кабинета министров Республики, Татарстан от 01.08.2024г. № 10-27/4360 («Технический отчет по результатам инженерно-экологических изысканий» 35-24-ИЭИ, 2024г.) сибиреязвенные скотомогильники и биотермические ямы отсутствуют.

**Мероприятия по восстановлению природной среды, рациональному использованию и охране природных ресурсов, обеспечению экологической безопасности.**

Необходимо обеспечить следующее:

- по окончании строительных работ проведение мероприятий по рекультивации нарушенных земель, предполагаемых к резервированию во временное пользование, в т.ч. временных дорог, вспомогательных площадок и т.д.;

- соблюдение требований СанПиН 2.2.1/2.1.1.1200-03 «Санитарно-защитные зоны и санитарная классификация предприятий, сооружений и иных объектов» и Правил установления санитарно-защитных зон и использования земельных участков, расположенных в границах санитарно-защитных зон, утвержденных постановлением Правительства Российской Федерации от 03.03.2018г. № 222 «Об утверждении Правил установления санитарно-защитных зон и использования земельных участков, расположенных в границах санитарно-защитных зон»;
- соблюдение охранных зон существующих линейных сооружений;
- обвалование мест хранения сыпучих строительных материалов, мест хранения и заправки ГСМ, хозяйственных площадок для предотвращения загрязнения прилегающих территорий;
- проведение специальных мероприятий для предотвращения загрязнения при заправке строительной техники и технологического оборудования (применение поддонов с песком или щебнем при установке заправочного пистолета);
- применение гидрообеспыливания источников выбросов загрязняющих веществ в атмосферный воздух;
- организацию поверхностного стока, применение локальных установок по очистке ливневых стоков с хозяйственных площадок; при этом возможно вторичное использование очищенных стоков в целях гидрообеспыливания;
- строгое соблюдение границ участков, отведенных для строительномонтажных работ;
- внедрение и применение наилучших доступных технологий при проектировании и строительстве объектов.

### **Мероприятия по защите от шума**

На территории строительства значения шума не превышают ПДУ. В связи с этим разработка специальных природоохранных мероприятий нецелесообразна, мероприятия по защите от шума и вибрации должны быть регламентированы установленными нормами и Российским законодательством. Защита работающих от производственного шума и вибраций достигается, в основном, подбором соответствующего технологического оборудования.

Уровни шума, генерируемого технологическим и вспомогательным оборудованием не должны превышать величин, установленных Международным стандартом ГОСТ 12.1.003-2014 «Система стандартов безопасности труда. Шум. Общие требования безопасности».

Оборудование должно быть установлено и отцентрировано таким образом, чтобы уровень вибрации от работающего оборудования не превышал установленных значений

Обеспечение допустимых уровней звукового давления и уровней шума на производственных площадках и на рабочих местах осуществляется соблюдением требований СНиП 51.13330.2011 «Защита от шума. Актуальная редакция СНиП 23-03-2003».

Защита от шумового воздействия регламентируется ст. 55 Федеральным законом от 10.01.2002 №7 – ФЗ Федеральный закон «Об охране окружающей среды», а также постановлениями правительства о мерах по снижению шума на промышленных предприятиях, в городах и других населенных пунктах. Для защиты населения от вредного влияния шума нормативно-законодательными актами регламентируется его интенсивность, время действия и другие параметры.

### **Мероприятия по охране недр**

Размещение сооружений на участке должно осуществляться в соответствии с требованиями законодательства по рациональному использованию охране недр.

## **2.9 ИНФОРМАЦИЯ О НЕОБХОДИМОСТИ ОСУЩЕСТВЛЕНИЯ МЕРОПРИЯТИЙ ПО ЗАЩИТЕ ТЕРРИТОРИИ ОТ ЧРЕЗВЫЧАЙНЫХ СИТУАЦИЙ ПРИРОДНОГО И ТЕХНОГЕННОГО ХАРАКТЕРА, В ТОМ ЧИСЛЕ ПО ОБЕСПЕЧЕНИЮ ПОЖАРНОЙ БЕЗОПАСНОСТИ И ГРАЖДАНСКОЙ ОБОРОНЕ.**

В соответствии полученных исходных данных от Министерства по делам Гражданской обороны и чрезвычайным ситуациям Республики Татарстан от 18.02.2025г. №1042/ТЗ-3-5, сообщает, что проектируемый объект является некатегоризованным по гражданской обороне.

Проектируемый объект расположен приблизительно в 40 км от г.Альметьевск, отнесенном к II группе по гражданской обороне и не попадает в зоны возможного химического заражения, возможных разрушений, возможного радиоактивного заражения и возможного катастрофического затопления, в связи с выше изложенным строительство защитных сооружений гражданской обороны не требуется.

Проектной документацией предусматривается строительство нефтесборного нефтепровода, согласно федерального закона п.2 ст.4 №68-ФЗ «О защите населения и территорий от чрезвычайных ситуаций природного и техногенного характера» и федерального закона №116-ФЗ «О промышленной безопасности опасных производственных объектов» проектируемый объект является опасным объектом, который будет оказывать закономерное воздействие на почву, атмосферу, водный объект, флору и фауну, в том числе и на человека – это электромагнитные поля, шум и вибрация, радиация сопровождающие работу основного оборудования.

Проектируемый объект нефтесборный нефтепровод относится к пожаровзрывоопасным объектом, согласно федерального закона от 22.07.2008 № 123-ФЗ «Технический регламент о требованиях пожарной безопасности», Приказа Федеральной службы по экологическому, технологическому и атомному надзору от 15.12.2020г. №534 «Об утверждении федеральных норм и правил в области промышленной безопасности «Правила безопасности в нефтяной и газовой промышленности».

Таким образом для обеспечения пожарной безопасности необходимо осуществление мероприятий включающую систему предотвращения пожара,

систему противопожарной защиты, комплекс организационно-технических мероприятий по обеспечению пожарной безопасности.

Кроме того, предусматривается строительство ВЛ-10 кВ, не относящееся к опасным производственным объектам в соответствии с приложением 1 федерального закона № 116-ФЗ «О промышленной безопасности опасных производственных объектов».)

Однако объекты электросетевого хозяйства считаются источниками повышенной опасности, поэтому для них устанавливаются охранные зоны в соответствии с Постановлением Правительства Российской Федерации от 24.02.2009 г. № 160 «О порядке установления охранных зон объектов электросетевого хозяйства и особых условий использования земельных участков, расположенных в границах таких зон»

В соответствии с документами территориального планирования «Схема территориального планирования Республики Татарстан», утвержденной постановлением Кабинета Министров Республики Татарстан от 21.02.2011г. № 134, проектируемый объект не попадает в зоны возможного воздействия чрезвычайных ситуаций, возникающих при авариях на объектах, расположенных на прилегающих территориях, представленным на графическом материале (см. Том 2 275-25-Н).

Согласно полученным исходным данным от Министерства по делам Гражданской обороны и чрезвычайным ситуациям Республики Татарстан от 18.02.2025г. №1042/ТЗ-3-5 для проектирования объекта, отмечено, что объект не попадает в зоны возможных разрушений, возможного химического заражения, катастрофического затопления, радиоактивного загрязнения (заражения), зон возможного образования завалов.

Согласно отчету инженерно-геологических изысканий (35-24-ИГИ), по данным маршрутов рекогносцировочного обследования опасных природных и техно-природных процессов, которые могли бы оказать негативное влияние на устойчивость поверхностных и глубинных грунтовых массивов территории по полосам трасс (эрозия, оползни, суффозия и т.п.) не выявлено.

Согласно табл. В.1, приложения «В» свода правил СП 116.13330.2012 «Свод правил. Инженерная защита территорий. Зданий и сооружений от опасных геологических процессов. Основные положения. Актуализированная редакция СНиП 22-02-2003» (утв. Приказом Минрегиона России от 30.06.2012г. № 274), Республика Татарстан находится в зоне опасного проявления карстовых процессов.

На территории расположения проектируемых линейных объектов какие-либо поверхностные и погребенные проявления карста (провалы, оседания земной поверхности, воронки, котловины и т.п.) отсутствуют.

В геологическом строении района работ принимают участие верхнепермские отложения элювиального генезиса (eP2) представленные глиной твердой и полутвердой консистенции (ИГЭ-2) с неравномерно распространенными, маломощными (до 0,1-0,2м) прослоями песчаника, известняка. С поверхности, вышеуказанные отложения прикрыты почвенно-растительным слоем (eQIV). Какие-либо структурные нарушения, которые могли оказать влияние на последующее строительство, не обнаружены.

Согласно карте районирования глубин залегания карстующихся пород и поверхностного проявления карстовых процессов территории Республики Татарстан по данным структурного бурения и полевых исследований, территория изысканий расположена в зоне, где кровля залегания карстующихся пород начинается на глубине 201–300 м.

В соответствии с таб.5.1 свода правил СП 11-105-97 «Свод правил по проектированию и строительству. «Инженерно-геологические изыскания для строительства». Правила производства работ в районах развития опасных геологических и инженерно-геологических процессов», часть II (одобрен письмом Госстроя РФ от 25.09.2000г. №5-1188), по устойчивости относительно интенсивности образования карстовых провалов территория изысканий относится к VI категории устойчивости и строительство сооружений II уровня ответственности следует без применения противокарстовых мероприятий, т.е. является неопасной с точки зрения карстообразования.

На основании вышеизложенного территория изысканий обладает достаточной мощностью, обеспечивающей защиту от возможности проявления карста на земной поверхности.

Согласно приложению «И» свода правил СП 11-105-97, часть II, участок территории изысканий находится в не подтопляемой области в силу не освоенности территории (III-Б1). Подтопление отсутствует и не прогнозируется до начала освоения территории.

Согласно приложению «А» свода правил СП 14.13330.2018 «Строительство в сейсмических районах», актуализированная редакция СНиП II-7-81\* (утв. приказом Министерства строительства и жилищно-коммунального хозяйства РФ от 24.05.2018г. №309/пр) (карты ОСР 2015-А, В, С), относится к асейсмической области, т.е. области, где землетрясения не происходят или являются редчайшими исключениями. Интенсивность сейсмического воздействия в районе работ может согласно карте А (массовое строительство) составляет 6 баллов.

Согласно свода правил СП 14.13330.2018 «Строительство в сейсмических районах» актуализированная редакция СНиП II-7-81\* (утв. приказом Министерства строительства и жилищно-коммунального хозяйства РФ от 24.05.2018г. №309/пр), грунты ИГЭ-2, ИГЭ-3 относятся к II категории по сейсмическим свойствам.

Проектируемый объект не попадает в зоны возможной опасности, предусмотренные сводом правил СП 165.1325800.2014 «Инженерно-технические мероприятия по гражданской обороне» (Приказ Минстроя России от 12.11.2014г. № 705/пр) и в соответствии с письмом Министерства по делам гражданской обороны и чрезвычайным ситуациям Республики Татарстан 26.11.2024 № 7096/ТЗ-3-5.

Иные природные явления, которые могут воздействовать на объект, при проведении инженерно-геологических изысканий оцениваются как незначительные.

В связи с вышеизложенным необходимо осуществление мероприятий по защите территории и чрезвычайных ситуаций природного и техногенного характера. При разработке проектной документации необходимо учитывать результаты инженерных изысканий и разработке перечня мероприятий следует

руководствоваться национальным стандартом Российской Федерации ГОСТ Р 22.2.14-2023 «Безопасность в чрезвычайных ситуациях. План действий по предупреждению и ликвидации чрезвычайных ситуаций организации. Порядок разработки. Требования к содержанию и оформлению».

**ПРОЕКТ ПЛАНИРОВКИ ТЕРРИТОРИИ И ПРОЕКТ МЕЖЕВАНИЯ  
ТЕРРИТОРИИ В СОСТАВЕ ПРОЕКТА ПЛАНИРОВКИ ТЕРРИТОРИИ**

**«Расширение обустройства Сарапалинского нефтяного месторождения.  
Н/сборный нефтепровод от БГ-4317 до точки врезки нефтегазосборного  
трубопровода от ГЗУ 46 до скважины №954»**

на территории Чубуклинского сельского поселения  
Заинского муниципального района Республики Татарстан

**Материалы по обоснованию проекта планировки  
(не приводятся)**

Раздел 3 «Материалы по обоснованию проекта планировки территории.  
Графическая часть»

Раздел 4 «Материалы по обоснованию проекта планировки территории.  
Пояснительная записка»

275-25-Н

**Том 2**

**2026г.**

**ПРОЕКТ ПЛАНИРОВКИ ТЕРРИТОРИИ И ПРОЕКТ МЕЖЕВАНИЯ  
ТЕРРИТОРИИ В СОСТАВЕ ПРОЕКТА ПЛАНИРОВКИ ТЕРРИТОРИИ**

**«Расширение обустройства Сарапалинского нефтяного месторождения.  
Н/сборный нефтепровод от БГ-4317 до точки врезки нефтегазосборного  
трубопровода от ГЗУ 4б до скважины №954»**

на территории Чубуклинского сельского поселения  
Заинского муниципального района Республики Татарстан

**Материалы по обоснованию проекта планировки  
(не приводятся)**

Приложения к разделу 4 «Материалы по обоснованию проекта планировки  
территории. Пояснительная записка»

275-25-Н

**Том 2.1**

**2026г.**

Утвержден  
приказом Министерства  
строительства, архитектуры и  
жилищно-коммунального  
хозяйства Республики Татарстан  
от \_\_\_\_\_ № \_\_\_\_\_

Проект межевания территории, предусматривающий  
размещение линейного объекта АО «СМП-Нефтегаз»:  
«Расширение обустройства Сарапалинского нефтяного  
месторождения. Н/сборный нефтепровод от БГ-4317 до точки  
врезки нефтегазосборного трубопровода от ГЗУ 4б до  
скважины № 954», расположенного по адресу: Республика  
Татарстан, Заинский муниципальный район,  
Чубуклинское сельское поселение

### Состав проекта планировки и межевания территории линейного объекта

Номер тома	Состав	Наименование	Примечание
1	Основная часть проекта планировки территории	Раздел 1 «Проект планировки территории. Графическая часть»	
		Раздел 2 «Положение о размещении линейных объектов»	
2	Материалы по обоснованию проекта планировки территории	Раздел 3 «Материалы по обоснованию проекта планировки. Графическая часть»	Не приводятся
		Раздел 4 «Материалы по обоснованию проекта планировки. Пояснительная записка»	Не приводятся
2.1		Приложения к разделу 4 «Материалы по обоснованию проекта планировки территории. Пояснительная записка».	Не приводятся
3	Основная часть проекта межевания территории	Раздел 5 «Проект межевания территории. Графическая часть»	
		Раздел 6 «Проект межевания территории. Текстовая часть»	
4	Материалы по обоснованию проекта межевания территории	Раздел 7 «Материалы по обоснованию проекта межевания. Графическая часть»	Не приводятся
		Раздел 8 «Материалы по обоснованию проекта межевания территории. Пояснительная записка»	Не приводятся

**ПРОЕКТ ПЛАНИРОВКИ ТЕРРИТОРИИ И ПРОЕКТ МЕЖЕВАНИЯ  
ТЕРРИТОРИИ В СОСТАВЕ ПРОЕКТА ПЛАНИРОВКИ ТЕРРИТОРИИ**

**«Расширение обустройства Сарапалинского нефтяного месторождения.  
Н/сборный нефтепровод от БГ-4317 до точки врезки нефтегазосборного  
трубопровода от ГЗУ 46 до скважины №954»**

на территории Чубуклинского сельского поселения  
Заинского муниципального района Республики Татарстан

**Основная часть проект межевания территории**

Раздел 5 «Проект межевания территории. Графическая часть»

Раздел 6 «Проект межевания территории. Текстовая часть»

275-25-Н

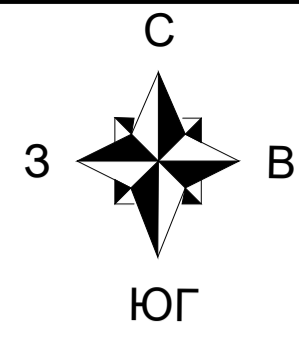
**Том 3**

**2026г.**

**Содержание Тома 3**

<b>№</b>	<b>Наименование</b>	<b>Примечание</b>
1	2	3
	<b>Раздел 5 «Проект межевания территории. Графическая часть»</b>	
5.1	Чертеж межевания территории М 1:1000.	
	<b>Раздел 6 «Проект межевания территории. Текстовая часть»</b>	
6.1	Перечень образуемых земельных участков	
6.2	Перечень координат характерных точек образуемых земельных участков	
6.3	Сведения о границах территории, применительно к которой осуществляется подготовка проекта межевания, содержащие перечень координат характерных точек таких границ в системе координат, используемой для ведения Единого государственного реестра недвижимости	
6.4	Вид разрешенного использования образуемых земельных участков в соответствии с проектом планировки территории	

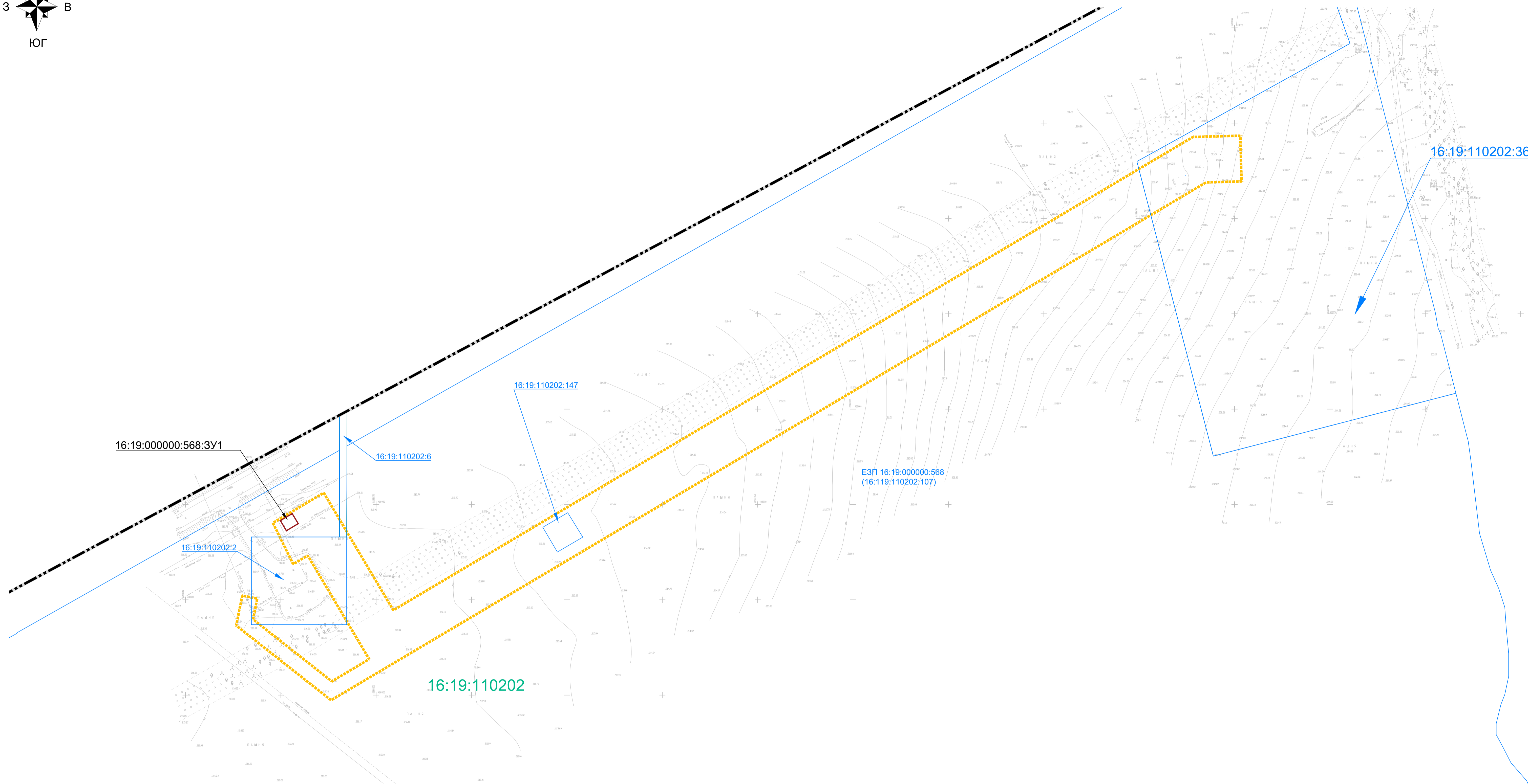
**РАЗДЕЛ 5 «ПРОЕКТ МЕЖЕВАНИЯ ТЕРРИТОРИИ.  
ГРАФИЧЕСКАЯ ЧАСТЬ»**



3

В

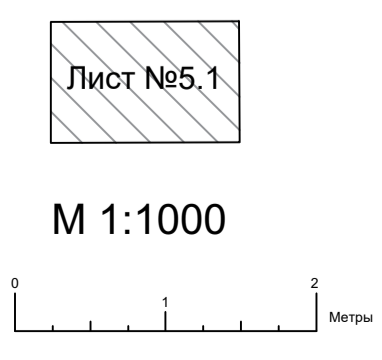
ЮГ



- Примечания:
1. Границы существующих элементов планировочной структуры отсутствуют
  2. Красные линии, утвержденные в составе проекта планировки территории, или красные линии, устанавливаемые, изменяемые, отменяемые в соответствии с пунктом 2 части 2 статьи 43 Градостроительного кодекса Российской Федерации - отсутствуют.
  3. Линии отступа от красных линий в целях определения мест допустимого размещения зданий, строений, сооружений - отсутствуют.
  4. Границы земельных участков, образование которых предусмотрено схемой расположения земельного участка или земельных участков на кадастровом плане территории, срок действия которой не истек - отсутствуют.
  5. Границы образуемых и (или) изменяемых земельных участков (далее - образуемые земельные участки), условные номера образуемых участков, в том числе расположенных полностью или частично в границах зоны планируемого размещения линейного объекта, в отношении которых предполагается их резервирование и (или) изъятие для государственных и муниципальных нужд - отсутствуют.
  6. Система координат МСК-16, зона 2, система высот-Балтийская
  7. Перечень координат поворотных точек образуемых участков приведен в текстовой части тома 3.

Условные обозначения	
	- граница планируемого элемента планировочной структуры
	- границы существующих земельных участков, учтенных в ЕГРН
	- границы образуемых земельных участков
16:19:110202	- номер кадастрового квартала
:568:3У1	- условный номер образуемых земельных участков
	- граница сельского поселения

Схема совмещения листов



				Номер договора: 10/ПИР/24; Заказчик: АО "СМП-Нефтегаз"; Разработчик: ООО "Нефтестройпроект"; 275-25-Н		
				«Расширение обустройства Саралалинского нефтяного месторождения. Нисборный нефтепровод от БГ-4317 до точки врезки нефтегазосборного трубопровода от ГЗУ 46 до скважины №954»		
Изм.	Кол. ч.	Лист	№ док.	Подп.	Дата	
Разраб.					2025	Том 3 Основная часть по обоснованию проекта межевания территории. Раздел 5 "Проект межевания территории. Графическая часть"
				Стадия	Лист	Листов
				ПМТ	5.1	1
				Чертеж межевания территории М1:1000		ООО "Нефтестройпроект"
				Формат А1		

Создано  
 Взам. инв. №  
 Подпись и дата  
 Инв. № подл.

**РАЗДЕЛ 6 «ПРОЕКТ МЕЖЕВАНИЯ ТЕРРИТОРИИ.  
ТЕКСТОВАЯ ЧАСТЬ»**

## **6.1 ПЕРЕЧЕНЬ ОБРАЗУЕМЫХ ЗЕМЕЛЬНЫХ УЧАСТКОВ**

Проектом предусмотрено образование земельных участков под объект «Расширение обустройства Сарапалинского нефтяного месторождения. Нефтеcборный нефтепровод от БГ-4317 до точки врезки нефтегазосборного трубопровода от ГЗУ 4б до скважины №954».

Проектом межевания территории не предполагается резервирование и (или) изъятие для государственных или муниципальных нужд.

Размещение проектируемого линейного объекта на землях лесного фонда не предполагается, в связи с этим информация о целевом назначении лесов, видов разрешенного использования лесного участка, количественные и качественные характеристики лесного участка, сведения о нахождении лесного участка в границах особо защитных лесов не приводится.

Перечень образуемых земельных участков представлен в таблице 6.1.1.

Перечень кадастровых номеров существующих земельных участков, на которых линейный объект может быть размещен на условиях сервитута представлен таблицей 6.1.2.

Таблица 6.1.1 Перечень образуемых земельных участков									
№	Условные номера образуемого земельного участка	Номер характерных точек образуемых земельных участков	Кадастровый номер земельного участка, из которого образуются земельные участки	Площадь образуемых земельных участков, кв.м.	Способ образования земельного участка	Сведения об отнесении (не отнесении) образуемого земельного участка к территории общего пользования	Целевое назначение лесов, вид (виды разрешенного использования лесного участка, количественные и качественные характеристики лесного участка, сведения о нахождении лесного участка в границах особо защитных участков лесов (в случае, если подготовка проекта межевания территории осуществляется в целях определения местоположения границ образуемых и (или) изменяемых лесных участков)	Условные номера образуемых земельных участков, кадастровые номера и (или) иные ранее присвоенные государственные номера существующих земельных участков, в отношении которых предполагаются их резервирование и (или) изъятие для государственных или муниципальных нужд, их адреса или описание местоположения, перечень и адреса расположенных на таких земельных участках объектов недвижимого имущества (при наличии сведений о них в Едином государственном реестре недвижимости)	Сведения об отнесении образуемого земельного участка к определенной категории земель и (или) о необходимости перевода земельного участка из состава земель одной категории в другую
1	1	2	3	4	5	6	7	8	9
1	16:19:000000:568:ЗУ1	1-1	16:19:000000:568 (16:19:110202:107)	44,6	Раздел земельного участка с сохранением исходного в измененных границах	не относится	данный участок не относится к лесному фонду	не требуется	Земли сельскохозяйственного назначения*
	<b>Итого:</b>			<b>44,6</b>					
*Необходим перевод земельного участка из категории – Земли сельскохозяйственного назначения, в категорию земель – Земли промышленности, энергетики, транспорта, связи, радиовещания, телевидения, информатики, земли для обеспечения космической деятельности, земли обороны, безопасности и земли иного назначения.									

Таблица 6.1.2 Перечень кадастровых номеров существующих земельных участков, на которых линейный объект может быть размещен на условиях сервитута						
№ п/п	Кадастровый номер существующего земельного участка	Площадь земельных участков, кв.м.	Сведения об отнесении к определенной категории земель	Местоположение земельного участка (адрес земельного участка)	Перечень и адреса расположенных на участках объектов недвижимого имущества	
1	2	3	4	5	6	7
1	16:19:110202:147	230,3	Земли промышленности, энергетики, транспорта, связи, радиовещания, телевидения, информатики, земли для обеспечения космической деятельности, земли обороны, безопасности и земли иного специального назначения	Республика Татарстан, Заинский муниципальный район, Чубуклинское сельское поселение.	-	-
2	16:19:000000:568 (16:19:110202:107)	13 068,1	Земли сельскохозяйственного назначения	Республика Татарстан, Заинский муниципальный район, Чубуклинское сельское поселение.	-	-
	<b>Итого:</b>	<b>13 298,5</b>				

## **6.2 ПЕРЕЧЕНЬ КООРДИНАТ ХАРАКТЕРНЫХ ТОЧЕК ОБРАЗУЕМЫХ ЗЕМЕЛЬНЫХ УЧАСТКОВ (НЕ ПРИВОДИТСЯ)**

Таблица 6.2.1. - Перечень координат характерных точек образуемых земельных участков (Не приводится)

## **6.3 СВЕДЕНИЯ О ГРАНИЦАХ ТЕРРИТОРИИ, ПРИМЕНИТЕЛЬНО К КОТОРОЙ ОСУЩЕСТВЛЯЕТСЯ ПОДГОТОВКА ПРОЕКТА МЕЖЕВАНИЯ, СОДЕРЖАЩИЕ ПЕРЕЧЕНЬ КООРДИНАТ ХАРАКТЕРНЫХ ТОЧЕК ТАКИХ ГРАНИЦ В СИСТЕМЕ КООРДИНАТ, ИСПОЛЬЗУЕМОЙ ДЛЯ ВЕДЕНИЯ ЕДИНОГО ГОСУДАРСТВЕННОГО РЕЕСТРА НЕДВИЖИМОСТИ. (НЕ ПРИВОДИТСЯ)**

Границы проект межевания территории определены по внешним границам земельных участков, подлежащих образованию в соответствии с настоящим проектом.

Таблица 6.3.1. Перечень координат характерных точек границ территории, применительно к которой осуществляется подготовка проекта межевания (Не приводится)

## **6.4 ВИД РАЗРЕШЕННОГО ИСПОЛЬЗОВАНИЯ ОБРАЗУЕМЫХ ЗЕМЕЛЬНЫХ УЧАСТКОВ В СООТВЕТВИИ С ПРОЕКТОМ ПЛАНИРОВКИ**

Вид разрешенного использования образуемых земельных участков, предназначенных для размещения линейных объектов и объектов капитального строительства, проектируемых в составе линейного объекта установлен в соответствии с Приказом Федеральной службы государственной регистрации, кадастра и картографии от 10.11.2020 №П/0412. «Об утверждении классификатора видов разрешенного использования земельных участков».

Устанавливаемый вид разрешенного использования земельных участков, предназначенных для размещения проектируемых объектов: 6.1 Недропользование.

Таблица 6.4.1 Вид разрешенного использования образуемого земельного участка.

<b>№</b>	<b>Кадастровый номер существующего земельного участка</b>	<b>Условный номер образуемого земельного участка</b>	<b>Устанавливаемый вид разрешенного использования</b>	<b>Наименование объекта планируемого к размещению</b>
<b>1</b>	<b>2</b>	<b>3</b>	<b>4</b>	<b>5</b>
1	16:19:000000:568 (16:19:110202:107)	16:19:000000:568:ЗУ1	6.1. Недропользование	Узел запорной арматуры

Таблица 6.4.2 Вид разрешенного использования существующих земельных участков, занятых линейными объектами и объектами капитального строительства, входящими в состав линейных объектов, в соответствии с проектом планировки территории.

<b>№ п/п</b>	<b>Кадастровый номер существующего земельного участка</b>	<b>Вид разрешенного использования</b>
<b>1</b>	<b>2</b>	<b>3</b>
1	16:19:000000:568 (16:19:110202:107)	Для производства сельскохозяйственной продукции и сельскохозяйственного использования

**ПРОЕКТ ПЛАНИРОВКИ ТЕРРИТОРИИ И ПРОЕКТ МЕЖЕВАНИЯ  
ТЕРРИТОРИИ В СОСТАВЕ ПРОЕКТА ПЛАНИРОВКИ ТЕРРИТОРИИ**

**«Расширение обустройства Сарапалинского нефтяного месторождения.  
Н/сборный нефтепровод от БГ-4317 до точки врезки нефтегазосборного  
трубопровода от ГЗУ 46 до скважины №954»**

на территории Чубуклинского сельского поселения  
Заинского муниципального района Республики Татарстан

**Материалы по обоснованию проект межевания территории  
(не приводятся)**

Раздел 7 «Материалы по обоснованию проект межевания территории.  
Графическая часть»

Раздел 8 «Материалы по обоснованию проекта межевания  
территории. Пояснительная записка»

275-25-Н

**Том 4**

**2026г.**