

СОВЕТ МОРТОВСКОГО
СЕЛЬСКОГО ПОСЕЛЕНИЯ
ЕЛАБУЖСКОГО
МУНИЦИПАЛЬНОГО
РАЙОНА РЕСПУБЛИКИ
ТАТАРСТАН



ТАТАРСТАН
РЕСПУБЛИКАСЫ АЛАБУГА
МУНИЦИПАЛЬ РАЙОНЫ
МОРТ АВЫЛ ЖИРЛЕГЕ
СОВЕТЫ

РЕШЕНИЕ

с. Морты

КАРАР

№ 18

от "22" декабря 2025г.

О внесении изменений в решение Совета Мортковского сельского поселения Елабужского муниципального района Республики Татарстан от 03 октября 2019 года №170 «Об утверждении Программы комплексного развития транспортной инфраструктуры на территории муниципального образования «Мортковское сельское поселение Елабужского муниципального района Республики Татарстан» на 2019-2035 годы»

В соответствии с Градостроительным кодексом Российской Федерации, Федеральным законом от 6 октября 2003 года №131-ФЗ «Об общих принципах организации местного самоуправления в Российской Федерации», постановлением Правительства Российской Федерации от 01.10.2015 года №1050 «Об утверждении требований к программам комплексного развития социальной инфраструктуры поселений и городских округов», Уставом муниципального образования Мортковское сельское поселение Елабужского муниципального района Республики Татарстан, Совет Мортковского сельского поселения Елабужского муниципального района Республики Татарстан

РЕШИЛ:

1. Внести в решение Совета Мортковского сельского поселения Елабужского муниципального района Республики Татарстан от 03 октября 2019 года №170 «Об утверждении Программы комплексного развития транспортной инфраструктуры на территории муниципального образования «Мортковское сельское поселение Елабужского муниципального района Республики Татарстан» на 2019-2035 годы» следующие изменения:

1.1. Утвердить муниципальную Программу комплексного развития транспортной инфраструктуры на территории муниципального образования «Мортковское сельское поселение Елабужского муниципального района

Республики Татарстан» на 2019-2035 годы в новой прилагаемой редакции согласно приложению № 1.

2. Рекомендовать Финансово-бюджетной палате Елабужского муниципального района (Садыкова Э.И.) предусмотреть бюджетные ассигнования для выполнения мероприятий муниципальной Программы комплексного развития транспортной инфраструктуры на территории муниципального образования «Мортовское сельское поселение Елабужского муниципального района Республики Татарстан» на 2019-2035 годы в счет текущего финансирования.

3. Настоящее постановление подлежит официальному опубликованию.

4. Контроль за исполнением настоящего решения оставляю за собой.

Заместитель председателя



Д.Ш.Нуриахметов

**ПРОГРАММА КОМПЛЕКСНОГО РАЗВИТИЯ
ТРАНСПОРТНОЙ ИНФРАСТРУКТУРЫ НА ТЕРРИТОРИИ
МУНИЦИПАЛЬНОГО ОБРАЗОВАНИЯ «МОРТОВСКОЕ
СЕЛЬСКОЕ ПОСЕЛЕНИЕ» ЕЛАБУЖСКОГО
МУНИЦИПАЛЬНОГО РАЙОНА РЕСПУБЛИКИ
ТАТАРСТАН на 2019- 2035 годы**

Содержание	4
Паспорт	7
1 Характеристика существующего состояния транспортной инфраструктуры муниципального образования	9
1.1 Анализ положения субъекта Российской Федерации в структуре пространственной организации Российской Федерации, анализ положения поселения в структуре пространственной организации субъекта Российской Федерации	9
1.2 Социально-экономическая характеристика поселения, характеристика градостроительной деятельности на территории поселения, включая деятельность в сфере транспорта, оценку транспортного спроса	13
1.3 Характеристика функционирования и показатели работы транспортной инфраструктуры по видам транспорта.....	18
1.4 Характеристика сети дорог поселения, параметры дорожного движения (скорость, плотность, состав и интенсивность движения потоков транспортных средств, коэффициент загрузки дорог движением и иные показатели, характеризующие состояние дорожного движения, экологическую нагрузку на окружающую среду от автомобильного транспорта и экономические потери), оценку качества содержания дорог	20
1.5 Анализ состава парка транспортных средств и уровня автомобилизации в поселении, обеспеченность парковками (парковочными местами)	24
1.6 Характеристика работы транспортных средств общего пользования, включая анализ пассажиропотока	25
1.7 Характеристика условий пешеходного и велосипедного передвижения	27
1.8 Характеристика движения грузовых транспортных средств, оценка работы транспортных средств коммунальных и дорожных служб, состояния инфраструктуры для данных транспортных средств	29
1.9 Анализ уровня безопасности дорожного движения	30
1.10 Оценка уровня негативного воздействия транспортной инфраструктуры на окружающую среду, безопасность и здоровье населения	31

1.11 Характеристика существующих условий и перспектив развития и размещения транспортной инфраструктуры поселения	32
1.12 Оценка нормативно-правовой базы, необходимой для функционирования и развития транспортной инфраструктуры	35
1.13 Оценка финансирования транспортной инфраструктуры	36
2 Разработка прогноза транспортного спроса, изменения объемов и характера передвижения населения и перевозок грузов на территории муниципального образования	37
2.1 Прогноз социально-экономического и градостроительного развития поселения	37
2.2 Прогноз транспортного спроса поселения, объемов и характера передвижения населения и перевозок грузов по видам транспорта, имеющегося на территории поселения.....	40
2.3 Прогноз развития транспортной инфраструктуры по видам транспорта	41
2.4 Прогноз развития дорожной сети поселения	41
2.5 Прогноз уровня автомобилизации, параметров дорожного движения ...	43
2.6 Прогноз показателей безопасности дорожного движения	44
2.7 Прогноз негативного воздействия транспортной инфраструктуры на окружающую среду и здоровье населения	45
3 Принципиальные варианты развития транспортной инфраструктуры и их укрупненная оценка по целевым показателям (индикаторам) развития транспортной инфраструктуры с последующим выбором предлагаемого к реализации варианта	47
4 Перечень мероприятий (инвестиционных проектов) по проектированию, строительству, реконструкции объектов транспортной инфраструктуры предлагаемого к реализации варианта развития транспортной инфраструктуры, технико-экономических параметрах объектов транспорта, очередности реализации мероприятий (инвестиционных проектов)	49
4.1 Мероприятия по развитию транспортной инфраструктуры по видам транспорта.....	49
4.2 Мероприятия по развитию транспорта общего пользования, созданию транспортно-пересадочных узлов	49

4.3 Мероприятия по развитию инфраструктуры для легкового автомобильного транспорта, включая развитие единого парковочного пространства.....	50
4.4 Мероприятия по развитию инфраструктуры пешеходного и велосипедного передвижения.....	51
4.5 Мероприятия по развитию инфраструктуры для грузового транспорта, транспортных средств коммунальных и дорожных служб	51
4.6 Мероприятия по развитию сети дорог поселения	52
5 Оценка объемов и источников финансирования мероприятий (инвестиционных проектов) по проектированию, строительству, реконструкции объектов транспортной инфраструктуры предлагаемого к реализации варианта развития транспортной инфраструктуры.....	53
6 Оценка эффективности мероприятий (инвестиционных проектов) по проектированию, строительству, реконструкции объектов транспортной инфраструктуры предлагаемого к реализации варианта развития транспортной инфраструктуры	55
7 Предложения по институциональным преобразованиям, совершенствованию правового и информационного обеспечения деятельности в сфере проектирования, строительства, реконструкции объектов транспортной инфраструктуры.....	58

ПАСПОРТ

программы комплексного развития транспортной инфраструктуры на территории муниципального образования «Мортовское сельское поселение» Елабужского муниципального района Республики Татарстан

Наименование Программы	Программа комплексного развития транспортной инфраструктуры на территории муниципального образования «Мортовское сельское поселение» Елабужского муниципального района Республики Татарстана 2019 – 2035 годы
Основание для разработки Программы	<ul style="list-style-type: none"> - Градостроительный кодекс РФ от 29 декабря 2004 №190-ФЗ; -Федеральный закон от 06 октября 2003 года № 131-ФЗ «Об общих принципах организации местного самоуправления в Российской Федерации»; - Федеральный закон от 08.11.2007 № 257-ФЗ «Об автомобильных дорогах и о дорожной деятельности в Российской Федерации и о внесении изменений в отдельные законодательные акты Российской Федерации»; - Федеральный закон от 09.02.2007 № 16-ФЗ «О транспортной безопасности»; - Постановление Правительства Российской Федерации от 25декабря 2015 года №1440 «Об утверждении требований к программам комплексного развития транспортной инфраструктуры поселений, городских округов»; -Генеральный план Мортовского сельского поселения Елабужского муниципального района Республики Татарстан
Заказчик Программы	МКУ «Исполнительный комитет Мортовского сельского поселения Елабужского муниципального района Республики Татарстан» 423620, Республика Татарстан, Елабужский район , с.Морты, ул. Центральная, д.2
Разработчик Программы	МКУ «Исполнительный комитет Мортовского сельского поселения Елабужского муниципального района Республики Татарстан»
Цели и задачи Программы	<p>Цель программы – развитие современной и эффективной транспортной инфраструктуры муниципального образования «Мортовское сельское поселение» Елабужского муниципального района Республики Татарстан (далее в тексте МО «Мортовское сельское поселение»), повышение уровня безопасности движения, доступности и качества оказываемых услуг транспортного комплекса для населения муниципального образования.</p> <p>Для достижения указанных целей необходимо решение основных задач:</p> <ul style="list-style-type: none"> -организация мероприятий по развитию и совершенствованию автомобильных дорог общего пользования; - организация мероприятий по улучшению условий дорожного движения; - организация мероприятий по повышению безопасности дорожного движения.
Целевые показатели (индикаторы) развития транспортной инфраструктуры	<ul style="list-style-type: none"> - протяженность дорог общего пользования, км; - плотность УДС, км/км²; - доля остановочных пунктов, удовлетворяющих нормативным требованиям.; -соответствие уровня обеспеченности временными парковками у объектов культуры.
Сроки и этапы реализации Программы	<p>Срок реализации Программы: 2019 – 2035 годы.</p> <p>Реализация программы не предусматривает подразделения на этапы.</p>

<p>Укрупненное описание запланированных мероприятий (инвестиционных проектов) по проектированию, строительству, реконструкции объектов транспортной инфраструктуры (групп мероприятий, подпрограмм, инвестиционных проектов)</p>	<p>Мероприятия, описанные в настоящей Программе, направлены на повышение уровня комфортности и безопасности пользователей транспортных средств, пешеходов, и на улучшение социально-экономического положения МО «Мортовское сельское поселение».</p>
<p>Объемы и источники финансирования Программы</p>	<p>Общий объем финансовых средств, необходимых для реализации мероприятий Программы в 2019-2035 годах составит 21 398,5 тыс. руб., из них средства местного бюджета – 680,00 тыс. руб., бюджета Республики Татарстан – 20 718,5 тыс. руб., в том числе по годам:</p> <p>в 2019 году – 2 255,0 тыс. руб.;</p> <p>в 2020 году – 6 543,0 тыс. руб.</p> <p>в 2021 году – 8 800,9 тыс. руб.</p> <p>в 2022 году – 3 279,60 тыс. руб.</p> <p>в 2023 году- 40 тыс. руб.</p> <p>в 2024 году- 40 тыс. руб.</p> <p>в 2025 году- 40 тыс. руб.</p> <p>в 2026 году- 40 тыс. руб.</p> <p>в 2027 году- 40 тыс. руб.</p> <p>в 2028 году – 40 тыс. рублей</p> <p>в 2029 - 2035 годы – 280,00 тыс. руб.</p> <p>Объемы средств для финансирования Программы носят прогнозный характер и подлежат ежегодной корректировке представительным органом местного самоуправления.</p>

1. Характеристика существующего состояния транспортной инфраструктуры муниципального образования

1.1 Анализ положения субъекта Российской Федерации в структуре пространственной организации Российской Федерации, анализ положения поселения в структуре пространственной организации субъекта Российской Федерации

Республика Татарстан расположена на востоке европейской части Российской Федерации, на пересечении важнейших магистралей, соединяющих восток и запад, север и юг страны, имеет достаточную ресурсную обеспеченность (нефть, водные, лесные, земельные ресурсы).

Административный центр республики – г. Казань находится на расстоянии 797 км к востоку от Москвы.

Республика Татарстан является одним из 85 субъектов Российской Федерации и входит в состав следующих ареалов административно-политического и экономического характера:

- Приволжский Федеральный округ;
- Европейская макроэкономическая зона;
- Поволжский экономический район.

Общая площадь республики составляет 67,8 тыс. кв. км. Максимальная протяженность территории – 290 км с севера на юг и 460 км с запада на восток.

Республика имеет непосредственные границы на севере с Удмуртской Республикой и Кировской областью, на востоке – Республикой Башкортостан, на юго-востоке – Оренбургской областью, на юге – Самарской областью, на юго-западе – Ульяновской областью, на западе – Чувашской Республикой, на северо-западе – Республикой Марий Эл. Границ с иностранными государствами Татарстан не имеет.

Республика Татарстан расположена в центральной части европейской России, по ее территории проходят система магистральных газопроводов и

нефтепроводов, федеральные магистральные железнодорожные пути и автомобильные дороги, единая водная система европейской части России с выходом к Каспийскому, Средиземноморскому и Балтийским бассейнам, воздушные трассы, которые обеспечивают перемещение потоков грузов и пассажиров с запада на восток и с севера на юг во многие континенты мира, регионы Российской Федерации и внутри Республики Татарстан. Транспортная система Республики Татарстан характеризуется следующими факторами:

- прохождением кратчайшей трансконтинентальной железнодорожной магистрали в направлении «Запад – Восток», а также железнодорожного пути, связывающего поволжские крупные промышленные города по направлению «Северо-Запад – Юг»;

- наличием и слиянием судоходных путей главных европейских рек России – Волги и Камы, а также рек Белая и Вятка, обеспечивающих не только водную связь с северо-западными и южными, но и с северо-восточными, приуральскими промышленными регионами;

- прохождением автомобильных дорог федерального значения в трех направлениях: «Запад – Восток», «Запад – Юго-Восток» и «Северо-Запад – Юг», которые являются кратчайшими дорогами, связывающими западные европейские регионы и промышленные города России (Москва, Смоленск, Владимир) с ее восточными Поволжскими регионами и городами (Нижний Новгород, Чебоксары, Казань), Уральскими промышленными регионами и городами (Ижевск, Пермь, Екатеринбург), а также северо-западные регионы и города (Санкт-Петербург, Новгород, Череповец, Иваново) с южными Поволжскими областями и городами (Ульяновск, Самара, Саратов, Волгоград, Астрахань) и юго-восточными промышленными регионами и городами (Уфа, Оренбург, Челябинск);

- прохождением воздушных трасс во всех направлениях, наличием международных аэропортов «Казань» и «Бегишево», регионального аэропорта «Бугульма».

Центром пересечений указанных магистральных транспортных коммуникаций является Казанский транспортный узел, который, кроме железнодорожного узла, включает Казанский речной порт, автомобильные федеральные и республиканские дороги, аэропорт и строящийся Свияжский межрегиональный мультимодальный логистический центр.

Административно-территориальное деление Республики Татарстан представлено:

- 2 городскими округами (ГО «г.Казань», ГО «г.Набережные Челны»);
- 43 муниципальными районами;
- 39 городскими поселениями;
- 872 сельскими поселениями.

Елабужский район является административно-территориальной единицей и муниципальным образованием на северо-востоке республики Татарстан. Административный центр – город Елабуга расположен в 215 км от города Казани. Площадь района – 1362,1 км². На севере и северо-востоке Елабужский район граничит с Республикой Удмуртия и Менделеевским муниципальным районом, на востоке и юго-востоке – Тукаевским муниципальным районом, городским округом Набережные Челны, на юге – с Тукаевским и Нижнекамским районами, на западе – с Мамадышским районом Республики Татарстан. Елабужский район входит в состав Набережночелнинской агломерации.

В состав Елабужского района входит одно городское поселение (город Елабуга) и 15 сельских:

- Альметьевское сельское поселение;
- Бехтеревское сельское поселение;
- Большееловское сельское поселение;
- Большекачинское сельское поселение;
- Большешурнякское сельское поселение;
- Костенеевское сельское поселение;
- Лекаревское сельское поселение;

- Мортовское сельское поселение;
- Мурзихинское сельское поселение;
- Поспеловское сельское поселение;
- Старокуклюкское сельское поселение;
- Староюрашское сельское поселение;
- Танайское сельское поселение;
- Татарско-Дюм-Дюмское сельское поселение;
- Яковлевское сельское поселение.

Муниципальное образование «Мортовское сельское поселение» (далее МО «Мортовское сельское поселение») образовано в соответствии с Законом Республики Татарстан от 31 января 2005 года № 22-ЗРТ «Об установлении границ территорий и статусе муниципального образования «Елабужский муниципальный район» и муниципальных образований в его составе».

В состав МО «Мортовское сельское поселение» в соответствии с этим законом входит село Морты (административный центр).

Поселение расположено на северо-востоке Республики Татарстан, в западной части Елабужского муниципального района. Мортовское сельское поселение граничит на севере со Староюрашским и Старокуклюкским сельскими поселениями, на северо-западе с Большешурнякским сельским поселением, на западе с Татарско-Дюм-Дюмским и Большееловским сельским поселением, на юге с Мурзихинским и Лекаревским сельскими поселениями, на востоке также с Лекаревским сельским поселением, на северо-востоке с Альметьевским сельским поселением.

Территориальная организация Мортовского сельского поселения является частью системы расселения Елабужского муниципального района, которая входит в Набережночелнинскую групповую систему расселения Республики Татарстан.

Общая площадь МО «Мортовское сельское поселение» составляет 6367,5 га, в т.ч. площадь с.Морты – 258,6 га.

Основное распределение земельного фонда муниципального образования приходится на земли сельскохозяйственного назначения, которые занимают территорию 2752,5 га (43,2 % от всей площади сельского поселения), и земли лесного фонда, которые занимают территорию 3236,6 га (50,8 %).

1.2 Социально-экономическая характеристика поселения, характеристика градостроительной деятельности на территории поселения, включая деятельность в сфере транспорта, оценку транспортного спроса.

Одним из показателей экономического развития является численность населения. Изменение численности населения служит индикатором уровня жизни в муниципальном образовании (МО), привлекательности территории для проживания, осуществления деятельности.

По состоянию на 1 января 2025 года численность населения МО «Мортовское сельское поселение» насчитывала 903 человек или 1,01 % численности населения Елабужского района.

Динамика численности населения муниципального образования за последние 3 года в соответствии с данными государственной статистики представлена в таблице 1.

Таблица 1–Динамика численности населения МО «Мортовское сельское поселение»

Год	2022	2023	2024	2025
Численность населения, чел.	922	916	906	903

За последние 3 года численность постоянного населения МО «Мортовское сельское поселение» уменьшилась на 16 человек, отрицательная динамика изменения численности населения составила 0,7 % за весь рассматриваемый период и 1,3 % за последний год соответственно.

Показатели прироста численности населения и миграционные показатели

муниципального образования за 2016 год приведены в таблице 2.

Таблица 2 –Показатели прироста численности населения и миграционные показатели МО «Мортовское сельское поселение»

Год	2025
Число родившихся (без мертворожденных), чел.	3
Число умерших, чел.	12
Естественный прирост (+), убыль (-), чел.	-3
Общий коэффициент рождаемости, ‰	9,2
Общий коэффициент смертности, ‰	21,8
Общий коэффициент естественного прироста, ‰	-12,6
Число прибывших, чел.	18
Число выбывших, чел.	12
Миграционный прирост, чел.	0

Таким образом, за 2016 год на территории муниципального образования прослеживается отрицательная динамика показателей естественного прироста, происходит естественное старение населения, сокращение рождаемости, наблюдается естественная убыль населения и нулевое сальдо миграции.

Согласно информации о численности населения и его структуре, представленной в Паспорте МО «Мортовское сельское поселение» на 1 января 2025 года, общее количество работающего населения составило 403 человек, при этом в сельском хозяйстве занято 21 человек (5,21 % от общего числа работающих), в бюджетной сфере – 101 человек (25,06 %) в других отраслях – 281 человек (69,72 %). Также в муниципальном образовании было зарегистрировано пенсионеров – 306 человек, учащихся – 62 человек.

Распределение численности работников по видам экономической деятельности за 2024 год представлено в таблице 3.

Таблица 3 – Распределение численности работников по видам экономической

деятельности в МО «Мортовское сельское поселение»

№ п/п	Вид экономической деятельности	Кол-во, чел.
1	Сельское хозяйство	21
2	Лесное хозяйство	9
3	Производство и распределение электроэнергии	13
4	Транспорт и связь	4
5	Обеспечение общественного порядка и пожарной безопасности	11
6	Образование и воспитание	35
7	Здравоохранение	42
8	Культура и досуг	14
9	Социальное обслуживание	3

Экономическая система МО «Мортовское сельское поселение» включает в себя агропромышленный комплекс и отрасли инфраструктуры. Основу производства сельского поселения составляет сельское хозяйство. Основными направлениями сельскохозяйственного производства на территории МО «Мортовское сельское поселение» является молочное производственное направление, дополнительными направлениями: мясное производственное направление и зерновое. В муниципальном образовании функционируют ООО Агрофирма «Морты», ООО Агрофирма «НЭП», две пасеки, склад удобрений, силосные ямы, 2 летних лагеря для скота, сенохранилище.

В распоряжении ООО Агрофирма «Морты» находятся:

- животноводческая ферма на 800 голов КРС площадью территории 1,6 га;
- зерноток площадью территории 1,6 га;
- машинно-тракторный парк площадью территории 1 га.

ООО Агрофирма «НЭП» специализируется на переработке зерновых и зернобобовых культур.

Из объектов промышленного производства на территории МО «Мортовское сельское поселение» функционируют цех деревообработки

(ГКУ «Елабугалес»), пилорама, производственные помещения линии фасовки и переработки круп «Каша Аркаша».

Из объектов коммунально-складского хозяйства на территории поселения расположены:

- промышленный склад в с.Морты;
- склад горюче-смазочных материалов, расположенный на границе северной части с. Морты рядом с автодорогой М-7 «Волга» – Морты – Умяк – Бажениха.

На территории МО «Мортовское сельское поселение» расположена часть Анзирского нефтяного месторождения, эксплуатируемого ОАО «РИТЭК».

Выявлено Мортовское месторождение кирпично-черепичного сырья, которое относится к нераспределенному фонду недр.

На территории МО «Мортовское сельское поселение» на расстоянии в 1420м от северо-западной границы с. Морты находятся сибиреязвенный скотомогильники биотермическая яма.

На территории поселения (в границе населенного пункта с.Морты) находится кладбище. Второе кладбище расположено севернее с. Морты за границей населенного пункта.

Предприятия инфраструктуры сельского поселения представлены учреждениями социального обслуживания и административно-управленческими организациями, которые включают в себя:

- учреждения здравоохранения (Мортовская участковая больница с круглосуточным стационаром на 6 коек и амбулатория на 42 посещения, аптечный пункт площадью 24,0 кв. м);
- учреждения образования (детское дошкольное учреждение проектной вместимостью 10 мест, средняя общеобразовательная школа проектной мощностью на 320 учащихся);
- культурно-досуговые учреждения (Мортовский СДК вместимостью 300 мест, Мортовская библиотека мощностью 16 тыс. экземпляров);

- кредитно-финансовые учреждения и учреждения социального обслуживания населения (отделение банка мощностью 1 операционная касса, отделение связи);

- учреждения для обеспечения общественного порядка и пожарной безопасности (участковый пункт полиции, пожарное депо);

- спортивные и физкультурно-оздоровительные учреждения (спортивный зал площадью 420 кв.м, располагающийся в сельском доме культуры, спортивный зал площадью 360 кв.м и футбольное поле площадью 8500 кв.м, располагающиеся в общеобразовательной школе, плоскостные спортивные сооружения);

- предприятия торговли и общественного питания (магазин «ИП Асхабиева», магазин «Магия вкуса », магазин «Нократ», общей площадью торговых залов 144,8 кв. м).

Градостроительная деятельность поселения включает в себя разработку и утверждение документов территориального планирования, градостроительного зонирования, планировки территории, архитектурно-строительного проектирования, строительства, капитального ремонта, реконструкции объектов капитального строительства, эксплуатации зданий, сооружений.

В 2012 году в МО «Мортовское сельское поселение» был разработан и утвержден Генеральный план.

Сложившаяся многоквартирная жилая застройка населенного пункта с. Морты представлена индивидуальными 2-х этажными жилыми домами площадью 240 кв.м с приусадебными участками. На 2015год общая площадь жилого фонда МО «Мортовское сельское поселение»составляет 21,94 тыс. кв. м, из которых 21,7 тыс. кв. м приходится на 310 индивидуальных домов (99%). Многоквартирная жилая застройка представлена двухэтажным жилым 7-ми квартирным домом площадью 240 кв. м (1%) на ул.Молодежная, д. 7, где проживает 10 человек.

Транспортный спрос на территории муниципального образования формируется за счет грузовых и деловых корреспонденций заинтересованных

субъектов экономической деятельности поселения, трудовых корреспонденций в ходе маятниковой трудовой миграции, а также учебных и социально-бытовых корреспонденций жителей сельского поселения.

1.3 Характеристика функционирования и показатели работы транспортной инфраструктуры по видам транспорта

Развитие транспортной системы МО «Мортовское сельское поселение» является необходимым условием улучшения качества жизни населения муниципального образования. Наличием и состоянием сети автомобильных дорог определяется территориальная целостность и единство экономического пространства. Недооценка проблемы несоответствия состояния дорог и инфраструктуры местного значения социально-экономическим потребностям общества является одной из причин экономических трудностей и негативных социальных процессов.

Внешние социально-экономические транспортные связи МО «Мортовское сельское поселение» с другими регионами осуществляются автомобильным (индивидуальным и общественным) видом транспорта. Водный, железнодорожный и воздушный транспорт не используется.

Автомобильный транспорт является основным видом транспорта, которым осуществляется значительная часть внешних и внутригородских пассажирских перевозок, а также большая часть грузовых перевозок.

Пассажирские перевозки автомобильным транспортом общего пользования в МО «Мортовское сельское поселение» осуществляются по пригородным муниципальным маршрутам №101 Елабуга – Старый Юраш и № 103 Елабуга – н.п. Дюм-Дюм.

Схема пригородных муниципальных маршрутов регулярных перевозок Республики, проходящих по территории МО «Мортовское сельское поселение», показана на рисунке 1.

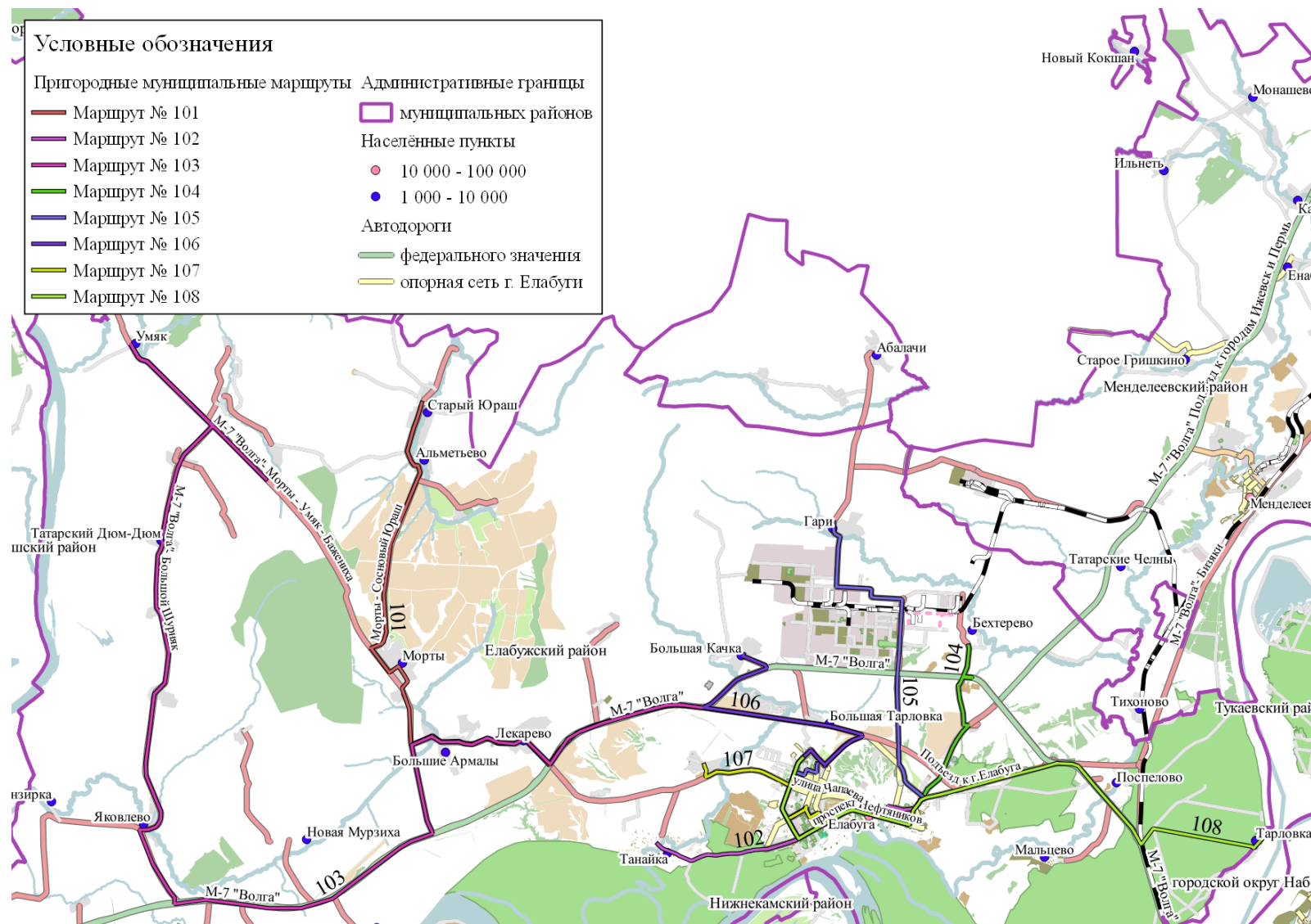


Рисунок 1 – Схема движения пригородных муниципальных маршрутов

1.4 Характеристика сети дорог поселения, параметры дорожного движения (скорость, плотность, состав и интенсивность движения потоков транспортных средств, коэффициент загрузки дорог движением и иные показатели, характеризующие состояние дорожного движения, экологическую нагрузку на окружающую среду от автомобильного транспорта и экономические потери), оценку качества содержания дорог.

Транспортная инфраструктура МО «Мортовское сельское поселение» представлена автомобильными дорогами. Они связывают территорию поселения с соседними территориями и районным центром, обеспечивают жизнедеятельность всех населенных объектов поселения, во многом определяют возможности развития поселения, по ним осуществляются автомобильные перевозки грузов и пассажиров. От уровня развития сети автомобильных дорог во многом зависит решение задач достижения устойчивого экономического роста поселения, повышения конкурентоспособности местных производителей и улучшения качества жизни населения.

Пространственно-коммуникационный каркас МО «Мортовское сельское поселение» сформирован автодорогами регионального значения IV технической категорий. С северо-запада на юго-восток территорию поселения пересекает автодорога «М-7 «Волга» – Морты – Умяк – Бажениха», протяженность которой в границах поселения составляет 8,4 км, в северном направлении от с. Морты проходит автодорога «Морты – Сосновый Юраш», протяженность в границах поселения – 4,1 км. Рассматриваемые автомобильные дороги имеют асфальтобетонное покрытие.

Местная сеть автомобильных дорог МО «Мортовское сельское поселение» Елабужского муниципального района представлена дорогами общего и необщего пользования, обеспечивающими связь инфраструктуры с. Морты с объектами промышленного производства и агропромышленного

комплекса. Часть автомобильных дорог имеют цементобетонное и асфальтобетонное покрытие, остальные – переходное или грунтовое.

Автомобильные дороги местного значения общего пользования представлены:

- подъездами к населенному пункту;
- подъездами к объектам сельского хозяйства;
- подъездами к объектам промышленности;
- подъездами к объектам туризма и рекреации;
- подъездами к объектам санитарной очистки.

Основными характеристиками параметров дорожного движения являются значения скорости, плотности, состава и интенсивности движения потоков транспортных средств, коэффициент загрузки дорог движением и иные показатели.

Интенсивность автомобильной дороги регионального значения «М-7 «Волга» – Морты – Умяк – Бажениха» составляет 86 ед./ч, пропускная способность – 1800 ед./ч, расчетная скорость – 80 км/ч, фактическая скорость – 75 км/ч, плотность транспортного потока – 1,15 ТС/км, коэффициент загрузки – 0,05.

Интенсивность движения на автодорогах местного значения МО «Мортовское сельское поселение» низкая, составляет менее 40 авт./ч. Автомобильные дороги общего пользования местного значения имеют достаточную пропускную способность.

Описание и основные показатели транспортно-эксплуатационных характеристик автомобильных дорог общего пользования регионального и местного значения, проходящих в границах МО «Мортовское сельское поселение», приведены в таблице 4.

Таблица 4–Описание и основные показатели транспортно-эксплуатационных характеристик автомобильных дорог общего пользования регионального и местного значения, проходящих в границах МО «Мортовское сельское поселение»

№ п/п	Наименование районов, автомобильных дорог	Катего- рия	Общая протяжен- ность, км	В том числе:				Общее число полос движения	Ширина полосы движения, м
				цементо- бетон	асфальто- бетон	щебень, гравий	грунт		
Автодороги регионального значения									
1	М-7 "Волга" - Морты - Умяк - Бажениха	IV	8,40	-	4,230	-	-	2	3,0 - 3,25
2	«Морты – Сосновый Юраш»	IV	4,10	-	4,10	-	-	2	3,0 - 3,25
Автодороги местного значения, проходящие в границах населенных пунктов									
3	с. Морты, ул. Сельхозтехника	IV	0,579	-	0,579	-	-	-	-
4	с. Морты, ул. Казанская	IV	2,398	-	2,398	-	-	-	-
5	с. Морты, ул. Молодежная-2	V	0,792	-	-	0,792	-	-	-
6	с. Морты, ул. Центральная	IV	0,939	0,487	0,452	-	-	-	-
7	с. Морты, ул. Молодежная-1	IV	0,703	-	0,703	-	-	-	-
8	с. Морты,ул. Красноар мейская	V	2,276	0,282	-	-	1,994	-	-
9	с. Морты, ул. Московская	V	1,182	1,031	-	0,151	-	-	-
10	с. Морты, ул. Кавказская	V	0,801	-	-	0,801	-	-	-
11	с. Морты, ул.Зеленая	V	1,163	-	-	0,737	0,426	-	-
12	с. Морты, ул. Горная	V	0,601	-	-	0,601	-	-	-

Данные по общей протяженности дорог общего пользования, проходящих в границах МО «Мортовское сельское поселение», приведены в таблице 5.

Таблица 5 – Протяженность дорог общего пользования, проходящих в границах МО «Мортовское сельское поселение»

№ п/п	Наименование автомобильной дороги	Протяженность, км
1	Общая протяженность дорог общего пользования, из них:	23,934
2	дороги регионального и межмуниципального значения	12,5
3	дороги местного значения	11,434

Елабужский район характеризуется высокой плотностью дорожной сети. В районе показатель плотности дорожной сети составляет $0,44 \text{ км/км}^2$, что показывает высокую разветвленность сети улиц и дорог. Общая протяженность улично-дорожной сети МО «Мортовское сельское поселение» составляет 23,934 км, плотность улично-дорожной сети – $0,38 \text{ км/км}^2$. Протяженность улично-дорожной сети с. Морты составляет 11,434 км, плотность улично-дорожной сети – $4,42 \text{ км/км}^2$.

В целом, МО «Мортовское сельское поселение» характеризуется относительно развитой транспортной сетью и относительно благоприятной транспортной средой жизнедеятельности.

Экологическая нагрузка со стороны участников дорожного движения оценивается как низкая ввиду следующих обстоятельств:

- невысокие значения интенсивности движения и загрузки УДС;
- незначительная доля грузовых транспортных средств в общем потоке;
- отсутствие заторовых ситуаций.

Скорость транспортных потоков на местных автодорогах опорной сети МО «Мортовское сельское поселение» в целом соответствует величинам, обеспечивающим безопасность дорожного движения

Содержание автомобильных дорог местного значения предусматривает сезонные работы по систематическому уходу за дорожными одеждами, поддержание их в надлежащем эксплуатационном состоянии, порядке и чистоте, а также регулярное выполнение работ по очистке обочин дорог, по ямочному ремонту покрытия дорог, по промывке, очистке дорожных знаков, ограждений, по замене, при необходимости, элементов обустройства автомобильных дорог.

Проверка качества выполнения работ осуществляется по согласованному графику, с составлением итогового акта оценки качества содержания муниципальных автодорог в соответствии с утвержденными критериями.

К недостаткам улично-дорожной сети муниципального образования можно отнести неудовлетворительное состояние и отсутствие твердого

покрытия на части улично-дорожной сети поселения и отсутствие тротуаров, необходимых для упорядочения движения пешеходов, вследствие чего существует высокая вероятность возникновения ДТП с участием пешеходов на улицах населенного пункта.

1.5 Анализ состава парка транспортных средств и уровня автомобилизации в поселении, обеспеченность парковками (парковочными местами)

Для проведения количественного и качественного анализа активного парка транспортных средств на территории МО «Мортовское сельское поселение» были использованы данные отчетов Федеральной налоговой службы Российской Федерации (ФНС РФ). Количественные характеристики парка транспортных средств поселения по итогам 2016 года приведены в таблице 6.

Таблица 6–Количественные характеристики парка транспортных средств МО «Мортовское сельское поселение»

Наименование	Всего, ед.	В собственности организаций, ед.	В собственности граждан, ед.
Транспортные средства, всего, в том числе:	364	23	341
легковые автомобили	321	12	309
мотоциклы, мотороллеры	1	0	1
автобусы	1	1	0
грузовые автомобили	41	10	31

Из таблицы следует, что подавляющую часть транспортных средств, зарегистрированных на территории сельского поселения, составляют легковые автомобили. Доля грузового транспорта и автобусов является незначительной.

Анализ полученной информации по параметрам размещения мест для стоянки и остановки транспортных средств позволит оценить степень удовлетворения спроса на парковочное пространство и порождаемую им нагрузку на дорожную сеть.

Хранение автотранспорта на территории МО «Мортовское сельское поселение» осуществляется в пределах участков объектов притяжения, на придомовых участках жителей и на внутридворовой территории многоквартирных домов.

Уровень автомобилизации по МО «Мортовское сельское поселение» на 2016 год составляет 280 автомобилей на 1000 человек.

Согласно проведенному расчету потребности в машино-местах для временного хранения ТС был выявлен дефицит парковок у МБОУ «Мортовская основная школа» ЕМР РТ в количестве бмашино-мест.

1.6 Характеристика работы транспортных средств общего пользования, включая анализ пассажиропотока

Пассажирский транспорт является важнейшим элементом сферы обслуживания населения, без которого невозможно нормальное функционирование общества. Он призван удовлетворять потребности населения в передвижениях, вызванные производственными, бытовыми, культурными целями.

Пассажирские перевозки осуществляются согласно утверждённому реестру муниципальных маршрутов регулярных перевозок Елабужского муниципального района. Согласно реестру муниципальных автобусных маршрутов регулярных перевозок на территории Елабужского района перевозкой пассажиров занимается один перевозчик –ИП Карионов Илья Сергеевич РТ. По территории МО «Мортовское сельское поселение» проходят 2 маршрута:

- № 101 Елабуга – Старый Юраш;
- №103 Елабуга – н.п. Дюм-Дюм.

В таблице 7 приведены данные по технико-эксплуатационным параметрам регулярных маршрутов общественного транспорта, проходящих по территории МО«Мортовское сельское поселение».

Таблица 7 – Данные по технико-эксплуатационным параметрам регулярных маршрутов общественного транспорта

№ п/п	Регистрационный номер маршрута	Наименование маршрута	Протяженность маршрута, км	Количество рейсов в месяц	Максимальное количество ТС	Марка ТС на маршруте	Месячный пассажиропоток, тыс. чел.	Нормативная вместимость ТС, чел.
1	101	Елабуга - Старый Юраш	102,8	60-62	1	Форд 222702	2,4	19
2	103	Елабуга-н.п. Дюм-Дюм	138,6	60-62	1	ПАЗ 32054	4,8	24
Примечание – данные по максимальному количеству ТС на муниципальных маршрутах были получены из отчетов за 2017 год по пассажирским перевозкам, предоставленных перевозчиками.								

Одним из важнейших компонентов инфраструктуры системы маршрутных пассажирских перевозок являются остановочные пункты. Для безопасной и удобной их эксплуатации как со стороны пассажиров, так и для водителей, осуществляющих пассажирские перевозки, и для других участников дорожного движения необходимо при устройстве остановок общественного транспорта соблюдать требования ГОСТ Р 52766-2007 «Дороги автомобильные общего пользования. Элементы обустройства. Общие требования» и других нормативных документов, регламентирующих работы дорожных служб по обустройству остановочных пунктов с учетом комфортных условий для различных (в том числе и маломобильных) групп населения.

В таблице 8 приведены данные по обустройству остановочных пунктов МО «Мортовское сельское поселение».

Таблица 8 – Обустройство остановок общественного транспорта на территории МО «Мортовское сельское поселение»

№ п/п	Название	Направление	Автобусный павильон	Посадочная площадка	Остановочная площадка	Знак остановки	Освещение	Пешеходный переход
1	Н. п. Морты	Прямое	+	+	+	-	-	+
2	Н. п. Морты (М7)	Прямое	+	+	+	+	-	+

Пассажирские перевозки осуществляются согласно утверждённому реестру муниципальных маршрутов регулярных перевозок. В целом существующая система маршрутного пассажирского транспорта общего пользования справляется с поставленными задачами. Среди проблем следует отметить использование устаревшего подвижного состава с невысокими показателями комфортабельности и экологичности. Остановочные объекты обустроены в недостаточном объеме в соответствии с действующими нормативами.

1.7 Характеристика условий пешеходного и велосипедного передвижения

Пешеходное движение является наиболее предпочтительным видом корреспонденций, поскольку предъявляет наименьшие требования к транспортной инфраструктуре, не порождает негативных последствий, связанных с загрязнением окружающей среды и зашумлением, а также способствует повышению уровня здоровья населения. Однако для удобного и безопасного перемещения граждан следует обеспечить улично-дорожную сеть

необходимыми пешеходными связями с использованием соответствующих технических средств организации дорожного движения.

Большая часть улиц и дорог МО «Мортовское сельское поселение» не обеспечены тротуарами и пешеходными дорожками. Обустройство улично-дорожной сети поселения современной пешеходной инфраструктурой позволит решить ряд задач:

- повысить уровень безопасности и комфорта пешеходного движения;
- обеспечить пешеходную доступность с. Морты;
- повысить качество пеших трудовых миграций жителей с. Морты, т. е. перемещения до мест приложения труда;
- обеспечить пешеходные связи периферии с. Морты с центральным районом;
- обеспечить пешеходную доступность объектов социального, бытового и культурного обслуживания;
- повысить пешеходную связность внутри с. Морты;
- обеспечить пешеходными маршрутами историко-ландшафтные комплексы в целях рекреации и развития туризма.

Улично-дорожная сеть МО «Мортовское сельское поселение» не оборудована наружным электроосвещением.

Велосипедное движение обладает теми же преимуществами, что и пешеходные перемещения, к тому же позволяет осуществлять корреспонденции на большие расстояния. Специализированные дорожки для велосипедного передвижения на территории поселения не предусмотрены. Движение велосипедистов осуществляется в соответствии с требованиями ПДД по дорогам общего пользования.

1.8 Характеристика движения грузовых транспортных средств, оценка работы транспортных средств коммунальных и дорожных служб, состояния инфраструктуры для данных транспортных средств

Грузовой транспорт является основным видом транспорта для перемещения грузов от места производства к месту потребления.

Основные маршруты движения грузового транспорта в МО «Мортовское сельское поселение» проходят по автомобильным дорогам регионального значения «М-7 «Волга» – Морты – Умяк – Бажениха», «Морты – Сосновый Юраш» и по опорной дорожно-уличной сети с. Морты.

Основными местами притяжения грузопотоков на территории поселения являются:

- ООО Агрофирма «Морты», на территории которой располагаются животноводческая ферма, зерноток, машинно-тракторный парк;
- ООО Агрофирма «НЭП», на территории которой находятся производственные помещения линии фасовки и переработки круп «Каша Аркаша»;
- ГКУ «Елабугалес», на территории которого размещаются цех деревообработки, пилорама.

Определение подрядной организации по содержанию автомобильных дорог местного значения осуществляется в порядке, установленном Федеральным законом от 05.04.2013 N 44-ФЗ «О контрактной системе в сфере закупок товаров, работ, услуг для обеспечения государственных и муниципальных нужд».

Состояние инфраструктуры для транспортных средств коммунальных и дорожных служб является удовлетворительным.

1.9 Анализ уровня безопасности дорожного движения

Всесторонний анализ данных о ДТП является одной из наиболее важных составляющих частей работы по организации и обеспечению безопасности дорожного движения.

На сегодняшний день проблема аварийности на автомобильных дорогах приобретает особую остроту в связи с увеличением парка транспортных средств, несоответствием дорожно-транспортной инфраструктуры потребностям участников дорожного движения и крайне низкой дисциплиной как водителей, так и пешеходов.

В настоящее время обеспечение безопасности дорожного движения как на дорогах и улицах населенных пунктов, так и на трассах регионального и федерального значения, предупреждение дорожно-транспортных происшествий и снижение тяжести их последствий является одной из актуальных задач комплексного развития транспортной инфраструктуры.

В качестве исходных данных для анализа статистики аварийности были использованы данные официальной статистики аварийности Главного управления по обеспечению безопасности дорожного движения (ГИБДД) РФ, открытые данные, предоставленные министерством внутренних дел РФ.

Общая статистика аварийности за трехлетний период по Елабужскому району представлена в таблице 9.

Таблица 9 – Статистика ДТП в Елабужском районе за 2015 – 2017 гг.

Общие данные	2015 г.	2016 г.	2017 г.
Количество учетных ДТП, единиц	110	99	140
Погибло, человек	14	9	12
Ранено, человек	175	148	188
Соц. риск, погибших на 100 тысяч населения	16	10	14
Тяжесть последствий, %	8	6	6

В 2016 году снизились все показатели относительно 2015 года. Однако в 2017 году произошло увеличение всех показателей относительно 2016 года

Социальный риск за 2017 год составил 14 погибших на 100 тысяч населения. Тяжесть последствий, рассчитываемая как доля погибших в ДТП от общего числа пострадавших (погибшие и раненые), за 2017 год составила 6 %. Таким образом, можно сделать вывод, что аварийность на дорогах Елабужского района в 2017 году находилась на достаточно низком уровне.

В 2017 году на территории МО «Мортовское сельское поселение» учетные дорожно-транспортные происшествия зафиксированы не были. Таким образом, можно сделать вывод, что аварийность на дорогах поселения в 2017 году отсутствовала.

1.10 Оценка уровня негативного воздействия транспортной инфраструктуры на окружающую среду, безопасность и здоровье населения

Автомобильный транспорт и инфраструктура автотранспортного комплекса относится к главным источникам загрязнения окружающей среды.

Основной причиной высокого загрязнения воздушного бассейна выбросами автотранспорта является увеличение количества автотранспорта, его изношенность и некачественное топливо.

Отработавшие газы двигателей внутреннего сгорания содержат вредные вещества и соединения, в том числе канцерогенные. Нефтепродукты, продукты износа шин, тормозных накладок, хлориды, используемые в качестве антиобледенителей дорожных покрытий, загрязняют придорожные полосы и водные объекты.

Главный компонент выхлопов двигателей внутреннего сгорания (кроме шума) – окись углерода (угарный газ) – опасен для человека, животных, вызывает отравление различной степени в зависимости от концентрации. При взаимодействии выбросов автомобилей и смесей загрязняющих веществ в воздухе могут образоваться новые вещества, более агрессивные. На

прилегающих территориях к автомобильным дорогам вода, почва и растительность является носителями ряда канцерогенных веществ. Недопустимо выращивание здесь овощей, фруктов и скармливание травы животным.

Одним из направлений в работе по снижению негативного влияния автотранспорта на загрязнение окружающей среды является дальнейшее расширение использования альтернативного топлива – сжатого и сжиженного газа, благоустройство дорог, контроль работы двигателей.

Стационарные посты наблюдения на автомагистралях Елабужского района отсутствуют.

1.11 Характеристика существующих условий и перспектив развития и размещения транспортной инфраструктуры поселения

Генеральным планом МО «Мортовское сельское поселение» в соответствии со Схемой территориального планирования Елабужского муниципального района, на первую очередь (2020 г.) предусматривается реконструкция предприятия ООО Агрофирма «Морты» с увеличением поголовья КРС на 400 голов, строительство фермы с закупкой КРС (Поволжский региональный центр по разведению племенных коров).

Поскольку жилая застройка с. Морты попадает в санитарно-защитную зону животноводческой фермы ООО Агрофирма «Морты», Генеральным планом предлагается перенести территорию фермы (1,6 га) к северу от с. Морты с увеличением ее территории на 2 га.

По предложению Исполнительного комитета Мортовского сельского поселения, Генеральным планом на первую очередь предусматривается на месте недействующей свинофермы около с. Морты организовать семейную ферму Хузина И.М., основной сельскохозяйственной специализацией которой будут являться птицеводство и овцеводство. Однако, поскольку жилая застройка будет попадать в санитарно-защитную зону семейной фермы, генеральным планом предлагается перенести ее к югу от с. Морты.

Также Генеральным планом планируются следующие мероприятия:

- территорию пастбищ возле с.Морты отвести под территорию перспективного развития объектов агропромышленного комплекса;
- территорию машинно-тракторного парка ООО Агрофирма «Морты», расположенного около с.Морты, перенести к северу от с.Морты;
- перефункционалирование территории недействующего склада удобрений в с.Морты под жилую застройку.

На первую очередь реализации (до 2020 г.) Генерального плана под индивидуальное жилищное строительство в с.Морты предусмотрено 15,0 га территории (по ул.Молодежная-1, ул.Молодежная-2, ул.Кавказская). Жилищное строительство на данных территориях составит ориентировочно 4500 кв.м общей площади жилья (75 участков).

На период расчетного срока реализации (2021-2035 гг.) реализации Генерального плана в с.Морты под индивидуальное жилищное строительство предусмотрено 19 га территории (в продолжении с.Морты в северо-восточном направлении). Жилищное строительство на данных территориях составит ориентировочно 5700 кв.м общей площади жилья (95 участков).

К 2035 году общий объем жилого фонда сельского поселения при условии реализации всех предлагаемых мероприятий по развитию жилых территорий должен увеличиться до 31,9 тыс.кв.м, прирост жилого фонда за прогнозируемый период должен составить 10,2 тыс.кв.м общей площади жилья или 0,4 тыс.кв.м жилья в год.

Генеральным планом МО«Мортовское сельское поселение» предусмотрено перефункционалирование или убыль жилья по причине расположения жилой застройки в санитарно-защитных зонах от предприятий промышленности и сельского хозяйства, что недопустимо согласно действующему законодательству.

На расчетный срок Генерального плана предусмотрено перефункционалирование индивидуальной жилой застройки по ул. Сельхозтехника (3,23 га), расположенной в СЗЗ предприятий

«Производственное помещение линии фасовки и переработки круп «Каша Аркаша», «Подстанции «Морты-2» и АГРС под озеленение специального назначения. В качестве территории под новое жилищное строительство, вследствие выноса жилой застройки, намечено предусмотреть в северо-восточном направлении от с. Морты.

Схемой территориального планирования Елабужского муниципального района с учетом положений Региональной целевой программы «Развитие индустрии туризма в Елабужском муниципальном районе на 2008-2018 годы» на территории района предлагается организация перспективной зоны туристско-рекреационного освоения – Вятской зоны, маршрутно-транзитной точкой которой будет являться с.Морты, где возможно развитие культурно-познавательного, экскурсионного и религиозного видов туризма.

Развитие туристско-рекреационной системы Елабужского муниципального района и Республики Татарстан в целом невозможно без формирования тесных, взаимообусловленных связей между туристско-рекреационными зонами, как в границах района, так и между туристско-рекреационными зонами Республики Татарстан. Для обеспечения развития въездного туризма в район необходимо развивать межрегиональные, республиканские и местные маршруты.

По территории МО «Мортовское сельское поселение» будут проходить следующие туристические маршруты:

- эколого-познавательный, приключенческий маршрут;
- культурно-ландшафтный маршрут «Елабужское Кольцо»;
- историко-этнографический маршрут, соединяющий Елабужскую туристско-рекреационную зону с этнографической частью Вятской зоны (с. Морты);

Помимо этого, в с.Морты предусмотрено строительство этнографического комплекса «Татарское подворье».

Следовательно, необходимо развивать транспортную инфраструктуру поселения. Потребуется реорганизация существующей транспортной сети, включающая реконструкцию действующих и строительство новых дорог.

В Генеральном плане МО «Мортовское сельское поселение» для дальнейшего развития внешней транспортной инфраструктуры необходима реконструкция или капитальный ремонт существующих дорог местного значения, строительство асфальтобетонных подъездных автодорог к населенному пункту с. Морты.

В схеме территориального планирования Елабужского муниципального района в период до 2035 года ставятся следующие задачи по развитию сети автомобильных дорог местного значения:

- строительство подъездов к проектируемым жилым площадкам;
- строительство подъездов к объектам агропромышленного комплекса (АПК).

В соответствии с Генеральным планом МО «Мортовское сельское поселение» мероприятия по развитию улично-дорожной сети населенных пунктов включают в себя строительство улиц и дорог на площадках нового жилищного строительства в с. Морты и реконструкцию улиц и дорог на территории существующей жилой застройки в с. Морты.

Генеральным планом предусмотрено реконструкция мостовых переездов в с. Морты. Срок реализации данного мероприятия местного значения до 2020 г.

1.12 Оценка нормативно-правовой базы, необходимой для функционирования и развития транспортной инфраструктуры

Функционирование и развитие транспортной инфраструктуры МО «Мортовское сельское поселение» осуществляется в соответствии с:

- Градостроительным кодексом Российской Федерации;

- Федеральным законом от 08.11.2007г. № 257-ФЗ «Об автомобильных дорогах и о дорожной деятельности в РФ и о внесении изменений в отдельные законодательные акты Российской Федерации»;
- Федеральным законом от 10.12.1995г. № 196-ФЗ «О безопасности дорожного движения»;
- Постановлением Правительства РФ от 23.10.1993г. № 1090 «О правилах дорожного движения»;
- Схемой территориального планирования муниципального образования Елабужского района от 21.12.2010 № 20-14/17538;
- Генеральным планом Мортовского сельского поселения Елабужского муниципального района Республики Татарстан, утвержденным Решением Совета Мортовского сельского поселения Елабужского муниципального района Республики Татарстан от 20.10.2016 № 48.

Нормативно-правовая база, необходимая для функционирования и развития транспортной инфраструктуры МО «Мортовское сельское поселение», сформирована.

1.13 Оценка финансирования транспортной инфраструктуры

Финансирование транспортной инфраструктуры в МО «Мортовское сельское поселение» осуществляется согласно утвержденным федеральным и муниципальным программам.

Постановлением Кабинета министров Республики Татарстан № 1012 от 20.12.2013 утверждена муниципальная программа «Развитие транспортной системы Республики Татарстан на 2014 – 2022 годы» (ред. от 25.12.2017). В рамках данной программы мероприятия по развитию транспортной инфраструктуры на территории МО «Мортовское сельское поселение» не предусмотрены.

Советом Мортовского сельского поселения Елабужского района Республики Татарстан утверждено Решение «О бюджете Мортовского

сельского поселения Елабужского муниципального района Республики Татарстан на 2025 год и на плановый период 2026 и 2027 годы»».

В рамках Решения предусматриваются:

- строительство и содержание автомобильных дорог и инженерных сооружений на них в границах городских округов и поселений в рамках благоустройства;
- уличное освещение.

Источниками финансирования являются средства муниципального образования. Для реализации предусмотрено финансирование по годам:

- 2019 год – 40 тыс. рублей;
- 2020 год – 40 тыс. рублей;
- 2021 год – 40 тыс. рублей;
- 2022 год – 40 тыс. рублей;
- 2023 год – 40 тыс. рублей;
- 2024 год – 40 тыс. рублей;
- 2025 год – 40 тыс. рублей;
- 2026 год – 40 тыс. рублей;
- 2027 год – 40 тыс. рублей;
- 2028 год – 40 тыс. рублей;
- 2029- 2035 года – 280 тыс. рублей

2 Разработка прогноза транспортного спроса, изменения объемов и характера передвижения населения и перевозок грузов на территории муниципального образования

2.1 Прогноз социально-экономического и градостроительного развития поселения

Современные тенденции жилищного строительства таковы, что основной объем жилищного фонда вводится за счет собственных средств населения (семьи с доходами выше среднего), государственное финансирование осуществляется в основном в рамках целевых программ и при этом постепенно сокращается.

При анализе показателей текущего уровня социально-экономического и градостроительного развития сельского поселения, отмечается следующее:

- транспортная доступность населенных пунктов поселения;
- удовлетворяет потребностям его жителей;
- объекты производства располагаются вблизи места концентрации проживания населения, что облегчает основной вид корреспонденций – трудовые.

Развитие жилищного строительства в МО«Мортовское сельское поселение» предусматривается за счет территориальных резервов.

По состоянию на 1 января 2024 года на территории МО«Мортовское сельское поселение» проживало 906 человек.

Согласно Генеральному плану демографический прогноз численности населения МО «Мортовское сельское поселение» на первую очередь реализации Генерального плана (2020 г.) составит 950 чел., на расчетный срок (2035 г.) – 1 085 человек.

Поскольку с. Морты является населенным пунктом с высокой плотностью населения, в течение расчетного срока Генерального плана прогнозируется рост численности населения и вместе с ним активное жилищное строительство. Следовательно, расчетный показатель ежегодного ввода жилья в Генеральном плане принимается равным 6 индивидуальным жилым домам средней площадью 60 кв.м и площадью одного участка – 0,20 га.

Таким образом, учитывая данную тенденцию, за период реализации Генерального плана потребуется 30 га территории под индивидуальное жилищное строительство.

Состояние жилого фонда и его динамика развития согласно Генеральному плану приведены в таблице 10.

Таблица 10 – Развитие жилищной инфраструктуры МО «Мортовское сельское поселение»

Вид застройки	Существующее положение		Первая очередь (2011-2020 гг.)			Расчетный срок (2021-2035 гг.)		
	территория, га	общая площадь жилья, кв.м	территория, га	общая площадь жилья, кв.м	новое жилищное строительство, кв.м	территория, га	общая площадь жилья, кв.м	новое жилищное строительство, кв.м.
Мортовское СП (с.Морты), в т.ч:	102,8	21 937,4	117,8 0	26 43 7,4	4 500	136,8 0	32 137, 40	5 700
усадебная застройка	102,4	21 697,4	117,4	26 19 7,4	4 500	136,4 0	31 897, 4	5 700
многоквартирная застройка	0,4	240,0	0,40	240,0	-	0,40	240,0	-

Стоит отметить высокий рост объемов нового строительства, который объясняется общим увеличением численности населения и тенденции к приобретению второго жилья (как для временного (сезонного), так и для постоянного проживания).

Экономический потенциал МО «Мортовское сельское поселение» представлен предприятиями, осуществляющими свою финансово-хозяйственную деятельность в различных сферах хозяйствования (сельскохозяйственной, лесное хозяйство, производственной и др.). В

муниципальном образовании функционируют ООО Агрофирма «Морты», ООО Агрофирма «НЭП», ГКУ «Елабугалес» и др.

Документы территориального планирования в качестве «точек роста» муниципального образования рассматривают модернизацию и совершенствование предприятий сферы сельскохозяйственного производства, а также организацию туристско-рекреационного кластера. Создание новых рабочих мест предполагается в основном в агропромышленной сфере, туристического и социально-бытового обслуживания.

2.2 Прогноз транспортного спроса поселения, объемов и характера передвижения населения и перевозок грузов по видам транспорта, имеющегося на территории поселения

Относительно стабильная демографическая и социально-экономическая ситуация в муниципальном образовании позволяет сделать вывод об отсутствии реальных предпосылок к значительному изменению транспортного спроса, объемов и характера передвижения населения на территории муниципального образования в расчетном периоде.

Автомобильный является основным видом транспорта на территории муниципального образования, иные виды транспорта на территории поселения не представлены или представлены в малой степени. Объемы грузоперевозок автомобильным транспортом носят стабильный характер.

Транспортными планировочными осями МО «Мортовское сельское поселение» являются автодороги регионального значения IV технической категории: «М-7 «Волга» – Морты – Умяк – Бажениха» и «Морты – Сосновый Юраш».

В связи с невысоким транспортным спросом существующая инфраструктура автомобильного транспорта справляется с решаемыми задачами, но обладает посредственными характеристиками (низкий уровень благоустройства УДС и состояния дорожного полотна; недостаточная ширина проезжих частей ряда улиц; нехватка мостовых сооружений через естественные

преграды; и др.). Увеличение транспортного спроса прогнозируется в случае реализации проектных мероприятий Генерального плана (развитие агропромышленного комплекса, жилищного фонда, туристической сферы и т.д.), тогда возникнет потребность в строительстве новых дорог, связывающих новые объекты с улично-дорожной сетью с. Морты.

2.3 Прогноз развития транспортной инфраструктуры по видам транспорта

Документами стратегического и территориального планирования на территории МО «Мортовское сельское поселение» запланировано развитие только автомобильной транспортной инфраструктуры в виде капитального ремонта, реконструкции и нового строительства автомобильных дорог регионального и местного значения.

Количество пассажирского транспорта увеличивать не планируется. Объекты придорожного сервиса на территории сельского поселения отсутствуют.

Целью развития транспортной инфраструктуры исследуемой территории является создание условий для роста экономической активности муниципального образования, улучшения качества жизни населения за счет расширения спектра транспортных услуг, совершенствование транспортно-логистической инфраструктуры.

Документами стратегического и территориального планирования государственного и местного уровней мероприятий по развитию железнодорожного, водного и воздушного транспорта на территории муниципального образования не предусмотрено.

2.4 Прогноз развития дорожной сети поселения

В результате анализа существующей транспортной инфраструктуры МО «Мортовское сельское поселение» выявлены следующие проблемы:

- низкий уровень благоустройства улично-дорожной сети муниципального образования: значительная доля улиц и дорог, не имеющих усовершенствованного покрытия, отсутствие пешеходных тротуаров, отсутствие организованного поверхностного стока, отсутствие освещения;

- неудовлетворительное состояние дорожного полотна: сильный износ и ежегодный размыв;

- недостаточная ширина проезжих частей ряда улиц, затрудняющих автомобильное движение, и приводящая к уменьшению пропускной способности улицы и риску возникновения дорожно-транспортных происшествий;

- недостаточное количество автомобильных и пешеходных мостов через овраги и ручьи, что не обеспечивает нормального функционирования улично-дорожной сети.

В условиях хронического дефицита бюджетных средств на осуществление дорожной деятельности, в целях эффективного их расходования на ремонт и содержание дорог, сохраняется задача поиска и внедрения новых, более экономичных материалов и технологий.

Сегодняшняя ситуация в дорожной отрасли характеризуется ростом спроса на автомобильные перевозки, увеличением количества автотранспортных средств и одновременно с этим отставанием в развитии дорожной сети, медленным ростом протяженности и пропускной способности автомобильных дорог.

В результате проведенного анализа можно сделать вывод, что в отсутствии соответствующих мер по повышению уровня благоустройства улично-дорожной сети и содержанию автомобильных дорог, прогнозируется сильный износ дорожного полотна и снижение комфорта и скорости реализации корреспонденций по территории сельского поселения.

Предусмотренное Генеральным планом муниципального образования увеличение территории населенного пункта в целях развития жилищного строительства, сферы туризма, агропромышленного комплекса, повлечет за

собой необходимость развития улично-дорожной сети поселения. Потребуется реорганизация существующей улично-дорожной, включающая реконструкцию действующих и строительство новых дорог, реконструкцию мостовых переходов.

2.5 Прогноз уровня автомобилизации, параметров дорожного движения

Прогноз уровня автомобилизации для Елабужского муниципального района содержится в Постановлении Кабинета министров Республики Татарстан от 27 декабря 2013 г. № 1071 «Об утверждении Республиканских нормативов градостроительного проектирования Республики Татарстан» (изм. от 09.08.2016) и представлена в таблице 11.

Таблица 11 –Прогноз уровня автомобилизации Елабужского муниципального района в 2015 – 2035 гг.

Наименование	2010 г.	2015 г.	2020 г.	2035 г.
Прогнозная обеспеченность автомобилями в личной собственности на 1000 населения	196,9	262,9	320,9	493,9

Согласно полученным данным, уровень автомобилизации в МО «Мортовское сельское поселение» может быть принят на уровне 407 легковых автомобилей на 1000 населения на 2035 год.

Определение параметров дорожного движения является неотъемлемой частью при определении мероприятий по снижению аварийности на дороге, а также для совершенствования регулирования дорожного движения на перекрестке. К основным параметрам дорожного движения относят: интенсивность движения, динамический коэффициент приведения состава транспортного потока, поток насыщения, установившийся интервал убытия очереди автомобилей, коэффициент загрузки полосы движением, коэффициент

приращения очереди, средняя длина очереди в автомобилях и метрах, удельное число остановок автомобиля, коэффициент безостановочной проходимости.

Анализ существующей обстановки и сложившихся трендов социально-экономического развития позволяет сделать вывод, что в поселении на расчетный срок значительных изменений параметров дорожного движения не прогнозируется, плотность дорожной сети существенно не изменится.

2.6 Прогноз показателей безопасности дорожного движения

Согласно статистике, в Елабужском районе в 2016 году произошло снижение всех показателей аварийности относительно 2015 года. Однако в 2017 году произошло увеличение всех показателей относительно 2016 года. При этом в МО «Мортовское сельское поселение» за 2017 год не зафиксировано учетных ДТП, что, безусловно, является положительным трендом.

Однако в перспективе возможно снижение уровня безопасности дорожного движения в связи со следующими прогнозируемыми изменениями дорожно-транспортной ситуации и социально-экономической сферы в Елабужском районе:

- рост уровня автомобилизации;
- повышение мобильности населения за счет миграционных трудовых корреспонденций;
- увеличение транзитного трафика на автодорогах района;
- рост интенсивности движения грузовых транспортных средств через региональные и федеральные магистрали, проходящие по территории района;
- массовое пренебрежение требованиями ПДД со стороны всех участников дорожного движения: автомобилистов, пешеходов, велосипедистов;
- увеличение протяженности и плотности дорожной сети района;
- неудовлетворительное состояние автомобильных дорог: ненормативное состояние покрытия, отсутствие разметки, недостатки зимнего содержания;
- недостаточный технический уровень дорожного хозяйства;

- несовершенство технических средств организации дорожного движения.

Чтобы не допустить негативного развития событий необходима реализация комплекса мероприятий, направленных на повышение уровня безопасности на дорожной сети рассматриваемого муниципального образования. Данный комплекс мероприятий должен включать в себя следующие компоненты:

- создание современной системы обеспечения безопасности дорожного движения на автомобильных дорогах общего пользования Елабужского района;
- повышение правового сознания и предупреждения опасного поведения среди населения, в том числе среди несовершеннолетних;
- повышение уровня организации дорожного движения за счет разработки комплексных схем и проектов организации дорожного движения и реализации предусматриваемых ими мероприятий.

Учитывая позитивную динамику к сокращению количества ДТП и количества пострадавших, а также принятию мер по снижению уровня аварийности на территории муниципального образования можно прогнозировать дальнейшее снижение основных показателей аварийности.

2.7 Прогноз негативного воздействия транспортной инфраструктуры на окружающую среду и здоровье населения

Задачами транспортной инфраструктуры в области снижения вредного воздействия транспорта на окружающую среду являются:

- сокращение вредного воздействия транспорта на здоровье человека за счет снижения объемов воздействий, выбросов и сбросов, количества отходов на всех видах транспорта;
- мотивация перехода транспортных средств на экологически чистые виды топлива.

Для снижения вредного воздействия транспорта на окружающую среду и возникающих ущербов необходимо:

- уменьшить вредное воздействие транспорта на воздушную и водную среду и на здоровье человека за счет применения экологически безопасных видов транспортных средств;

- стимулировать использование транспортных средств, работающих на альтернативных источниках (нефтяного происхождения) топливно-энергетических ресурсов.

Для снижения негативного воздействия транспортно-дорожного комплекса на окружающую среду в условиях увеличения количества автотранспортных средств и повышения интенсивности движения на автомобильных дорогах предусматривается реализация следующих мероприятий:

- разработка и внедрение новых способов содержания, особенно в зимний период, автомобильных дорог общего пользования, позволяющих уменьшить отрицательное влияние противогололедных материалов;

- обустройство автомобильных дорог средствами защиты окружающей среды от вредных воздействий, включая применение искусственных и растительных барьеров вдоль автомагистралей для снижения уровня шумового воздействия и загрязнения прилегающих территорий.

В целом прогнозируется снижение негативного воздействия транспортной инфраструктуры на окружающую среду и здоровье населения прежде всего за счет перехода к использованию более экологически чистых транспортных средств и материалов обустройства транспортной инфраструктуры. Улучшение экологической обстановки также планируется за счет проведения ряда мероприятий, направленных на вынос части агропромышленных предприятий и производств в зоны, отделенные от жилой застройки, и на нивелирование негативного воздействия за счет работ по содержанию автомобильных дорог и населенного пункта.

3 Принципиальные варианты развития транспортной инфраструктуры и их укрупненная оценка по целевым показателям (индикаторам) развития транспортной инфраструктуры с последующим выбором предлагаемого к реализации варианта

В документе территориального планирования Стратегиями социально-экономического развития Республики Татарстан и Елабужского муниципального района рассматриваются три основных сценария социально-экономического развития.

Базовый сценарий предполагает стабильное, планомерное развитие экономики, с темпами роста, благоприятными для района. Накопленный темп роста валового территориального продукта (ВТП) с 2015 по 2030 год прогнозируется с увеличением в 1,7 раз на фоне благоприятной мировой экономической обстановки. За счет развития Особой экономической зоны производственно-промышленного типа (ОЭЗ ППТ) «Алабуга» численность работников предприятий увеличится с 2015 по 2030 гг. на 15 %. Численность населения также стабильно растет, и к 2030 году достигнет 97,3 тысяч человек. Обеспеченность населения жильем растет умеренными темпами, и к 2030 году показатель составит 30,12 м жилья на 1 жителя.

Увеличивается приток туристов на территорию района, с ежегодной динамикой в 5 – 6 %, растет инвестиционная привлекательность района для бизнеса. Уровень экономической самодостаточности района прогнозируется с ростом от 0,55 до 0,81 %. В целом, базовый сценарий развития предполагает реализацию всех поставленных задач и инвестиционных проектов.

Оптимистичный сценарий основывается на тенденциях улучшения мировой экономической обстановки, характеризуется динамичным ростом экономики Елабужского муниципального района.

Валовой территориальный продукт увеличивается более высокими темпами, накопленный темп роста в 2030 году составит 1,9 % по отношению к 2015 году. Активно развивается промышленность, сельское хозяйство, ведется

интенсивное строительство жилья. Население района к 2030 году достигает 100,4 тыс. человек. Улучшается качество жизни населения.

Уровень жителей, систематически занимающихся спортом, с каждым годом увеличивается на 3 – 4 % и к 2030 году достигает 56 %. Доходы населения возрастут к 2030 году в 2,3 раза. Доходы бюджета увеличиваются, обновляется инфраструктура района, что способствует развитию туризма. Туристический поток к 2030 году увеличивается в 3,4 раза. Продолжает свое развитие Особая экономическая зона «Алабуга», увеличивается количество предприятий и численности работников, развиваются мелкие и средние производства. Доля малого и среднего бизнеса в ВТП достигает в 2030 году 35 %, однако основной движущей силой экономики остаются крупные предприятия обрабатывающей промышленности.

Инерционный сценарий предполагает значительное влияние внешних факторов мировой экономики, с невысокими темпами роста экономического развития района. Валовой территориальный продукт растет, но значительно более низкими темпами. Предприятия продолжают испытывать трудности. Возможно закрытие некоторых производств, связанных с импортным сырьем. Снижается доля малого и среднего бизнеса в ВТП. Уровень безработицы находится на высоком уровне, и только с 2020 года прогнозируется снижение. Сохраняется низкий уровень самодостаточности района. Собственных средств бюджета не хватает на реализацию муниципальных программ в полном объеме. Однако, развитие туризма продолжается, туристический поток увеличится к 2030 году в 1,8 раз благодаря уже сложившемуся устойчивому бренду города. Снижается объем инвестиционных вложений. Доля инвестиций в общем объеме РТ сохраняется на уровне около 5 %, с увеличением к 2030 году до 5,7 %, благодаря развитию ОЭЗ ППТ «Алабуга».

Наиболее рациональным для реализации в МО «Мортовское сельское поселение» является базовый сценарий развития транспортной инфраструктуры.

4 Перечень мероприятий (инвестиционных проектов) по проектированию, строительству, реконструкции объектов транспортной инфраструктуры предлагаемого к реализации варианта развития транспортной инфраструктуры, технико-экономических параметрах объектов транспорта, очередности реализации мероприятий (инвестиционных проектов)

4.1 Мероприятия по развитию транспортной инфраструктуры по видам транспорта

Мероприятия по развитию транспортной инфраструктуры МО «Мортовское сельское поселение» железнодорожному, воздушному и водному транспорту не планируются ввиду недостаточности средств местного бюджета и отсутствия перспектив развития данных направлений.

4.2 Мероприятия по развитию транспорта общего пользования, созданию транспортно-пересадочных узлов

Существующая система обслуживания населения автомобильным пассажирским транспортом общего пользования в настоящее время в целом удовлетворяет спросу жителей МО «Мортовское сельское поселение» на транспортные услуги.

Для снижения негативного воздействия общественного транспорта на окружающую среду в условиях увеличения уровня автомобилизации необходим переход подвижного состава на альтернативные виды топлива. В настоящее время разработана Государственная программа «Внедрение газомоторной техники с разделением на отдельные подпрограммы по автомобильному, железнодорожному, морскому, речному, авиационному транспорту и технике специального назначения», в рамках которой запланировано экономическое стимулирование приоритетного использования транспортной техники с повышенными экологическими показателями.

Как показали натурные обследования, на территории исследуемого муниципального образования необходимо проведение комплекса мероприятий по обустройству остановок общественного транспорта. В таблице 12 представлен перечень мероприятий по приведению остановочных пунктов на территории МО «Мортовское сельское поселение» в нормативное состояние.

Таблица 12–Мероприятия по обустройству остановочных пунктов автомобильного пассажирского маршрутного транспорта общего пользования

№ п/п	Мероприятие	Название остановочного пункта
1	Установка знаков остановки	Н. п. Морты
2	Освещение	Н. п. Морты, Н. п. Морты (М7)

Мероприятия по обустройству остановочных пунктов должны быть проведены в соответствии с ГОСТ Р 52766-2007 «Дороги автомобильные общего пользования. Элементы обустройства. Общие требования».

При проведении мероприятий по обустройству остановок общественного транспорта необходимо учитывать методические рекомендации по проектированию мероприятий по обеспечению доступа инвалидов к объектам дорожного хозяйства (ОДМ 218.2.007–2011), а также требования приказа Минтранса РФ от 1 декабря 2015 года N 347 «Об утверждении Порядка обеспечения условий доступности для пассажиров из числа инвалидов транспортных средств автомобильного транспорта и городского наземного электрического транспорта, автовокзалов, автостанций и предоставляемых услуг, а также оказания им при этом необходимой помощи».

4.3 Мероприятия по развитию инфраструктуры для легкового автомобильного транспорта, включая развитие единого парковочного пространства

В настоящее время на территории МО «Мортовское сельское поселение» большая часть объектов транспортной инфраструктуры для легкового

автомобильного транспорта располагается напорной улично-дорожной сети с. Морты.

Генеральным планом сельского поселения не предусмотрено строительство объектов дорожного сервиса.

Основным направлением развития инфраструктуры для легкового автомобильного транспорта в рамках выбранного варианта проектирования является создание и эффективное функционирование единого парковочного пространства. При этом должен быть исключен дефицит парковочного пространства.

Хранение автотранспорта на территории поселения осуществляется, в основном, в пределах участков предприятий и на придомовых участках жителей поселения. При оценке существующего парковочного пространства был выявлен дефицит парковочных мест в с. Морты у МБОУ «Мортовская основная школа» ЕМР РТ (с. Морты, ул. Молодежная-2, д. 20). В целях исключения выявленного дефицита парковочного пространства планируется организация мест для временного хранения ТС в количестве бмашино-мест.

4.4 Мероприятия по развитию инфраструктуры пешеходного и велосипедного передвижения

Мероприятия по развитию инфраструктуры пешеходного и велосипедного передвижения на территории МО «Мортовское сельское поселение» не планируются ввиду недостаточности средств местного бюджета.

4.5 Мероприятия по развитию инфраструктуры для грузового транспорта, транспортных средств коммунальных и дорожных служб

Документами стратегического планирования Елабужского муниципального района предусмотрены мероприятия по развитию инфраструктуры для грузового транспорта сети автомобильных дорог местного значения в виде строительства подъездов к объектам агропромышленного

комплекса (АПК) МО «Мортовское сельское поселение». Предусмотренные мероприятия обеспечат безопасность и экологичность перевоза отходов деятельности АПК.

Данные мероприятия описаны в рамках раздела «4.6 Мероприятия по развитию сети дорог поселения» настоящей ПКРТИ.

4.6 Мероприятия по развитию сети дорог поселения

Генеральным планом МО«Мортовское сельское поселение» в целях развития опорной улично-дорожной сети поселения планируются мероприятия по строительству, ремонту и содержанию дорог местного значения.

Полный перечень мероприятий по развитию сети дорог в соответствии с Генеральным планом муниципального образования представлен в таблице 13.

Таблица 13 – Перечень мероприятий по развитию сети дорог в с. Морты

№ п/п	Населенный пункт	Наименование объекта	Вид мероприятия	Ед. изм.	Мощность		Сроки реализации	
					сущест- вующая	дополни- тельная	первая очередь (2011-2020 гг.)	расчетный срок(2021-2035 гг.)
МЕРОПРИЯТИЯ МЕСТНОГО ЗНАЧЕНИЯ (ПОСЕЛЕНИЯ)								
1	с. Морты	Улицы	Новое строительство	км	-	2,87	+	-
2	с. Морты	Улицы	Реконструкция	км	6,38	-	+	-
3	с. Морты	Подъезд к биотермической яме	Новое строительство	км	-	0,2	+	-

В целях повышения безопасности дорожного движения должно быть реализовано комплексное мероприятие по повышению эффективности организации дорожного движения в этом направлении, включающее мероприятия по:

- скоростному режиму движения транспортных средств на отдельных участках дорог или в различных зонах;

- ограничению доступа транспортных средств на определенные территории;
- устранению помех движению и факторов опасности (конфликтных ситуаций), создаваемых существующими дорожными условиями;
- обеспечению маршрутов безопасного движения детей к образовательным организациям;
- расстановке работающих в автоматическом режиме средств фото- и видеофиксации нарушений правил дорожного движения.

Также должна быть решена задача по организации системы мониторинга дорожного движения, установке детекторов транспортных потоков, организации сбора и хранения документации по ОДД, принципам формирования и ведения баз данных, условиям доступа к информации, периодичности ее актуализации.

Детализация данных мероприятий осуществляется посредством разработки проектов и схем организации дорожного движения, регламентированных приказом Министерства транспорта РФ от 17 марта 2015 г. № 43 «Об утверждении правил подготовки проектов и схем организации дорожного движения».

5 Оценка объемов и источников финансирования мероприятий (инвестиционных проектов) по проектированию, строительству, реконструкции объектов транспортной инфраструктуры предлагаемого к реализации варианта развития транспортной инфраструктуры

Список мероприятий на конкретном объекте детализируется после разработки проектно-сметной документации. Стоимость мероприятий определена ориентировочно, основываясь на стоимости уже проведенных аналогичных мероприятий.

Реализация мероприятий программы осуществляется за счет средств бюджета МО «Мортовское сельское поселение» и с привлечением

дополнительных источников финансирования. Ежегодные объемы финансирования мероприятий, входящих в ПКРТИ, определяются при разработке бюджета МО «Мортовское сельское поселение» на очередной финансовый год.

Общий объем финансовых средств, необходимых для реализации мероприятия Программы на расчетный срок составляет 43 504,5 тыс. руб.

Информация о расходах на реализацию программы представлена в таблице 14.

Таблица 14 – Оценка объемов и источников финансирования мероприятий

№ п/п	Наименование мероприятия	Объем финансирования, тыс. руб.											Источник финансирования
		2019 г.	2020 г.	2021 г.	2022 г.	2023-	2024 г.	2025 г.	2026 г.	2027 г.	2028 г.	2029-2035 гг.	
1	2	4	5	6	7	8	9	10	11	12	13	14	15
Цель: развитие современной, эффективной и безопасной транспортной инфраструктуры МО «Мортовское сельское поселение», обеспечивающей высокий уровень доступности и качества оказываемых услуг транспортного комплекса для населения муниципального образования													
Задача: повышение эффективности и качества транспортного обслуживания													
Автомобильный транспорт													
1	Приобретение щебня	40,0	40,0		40,0	40,0	40,0	40,0	40,0	40,0	40,0	280,0	Местный бюджет
2	Установка дорожных знаков			40,0									Местный бюджет
3	Приведение в нормативное состояние остановок общественного транспорта		200,0										Региональный бюджет
4	н.п.с. Морты ул. Центральная	2 205,0											Региональный бюджет
5	ул Кавказская ул. Школьная		3 375,0 2 928,0										Региональный бюджет
6	ул. Красноармейская			8 760,9									Региональный бюджет
7	ул. Горная				3 239,6								Региональный

														бюджет
8	ул. Молодежная - 1												3 134,0	Региональный бюджет
9	ул. Молодежная - 2												4 019,0	Региональный бюджет
10	ул. Московская												5 668,0	Региональный бюджет
11	ул. Сельхозтехника												4 053,0	Региональный бюджет
12	ул. Зеленая												5 582,0	Региональный бюджет
Итого по годам:		2 255, 0	6 543, 0	8 800 ,9	3 279,6								22 626,0	-
Итого (в разрезе источников финансирования):		43 164,5												Региональный бюджет
		340,0												Местный бюджет
Всего:		43 504,5												

6 Оценка эффективности мероприятий (инвестиционных проектов) по проектированию, строительству, реконструкции объектов транспортной инфраструктуры предлагаемого к реализации варианта развития транспортной инфраструктуры

Оценка эффективности мероприятий (инвестиционных проектов) по проектированию, строительству, реконструкции объектов транспортной инфраструктуры предлагаемого к реализации варианта развития транспортной инфраструктуры проведена на основе сравнения целевых показателей (индикаторов) развития транспортной инфраструктуры МО «Мортовское сельское поселение» с базовыми показателями. За базовые целевые показатели приняты показатели, характеризующие существующее состояние транспортной инфраструктуры.

Социально-экономический эффект от улучшения состояния дорожной сети муниципального образования выражается в следующем:

- повышение комфорта и удобства поездок, уменьшение риска ДТП за счет улучшения качественных показателей сети дорог;
- экономия времени за счет увеличения средней скорости движения;
- снижение затрат на транспортные перевозки как для граждан, так и для предприятий и организаций муниципального образования;
- обеспечение доступности и повышение качества оказания транспортных услуг при перевозке пассажиров автомобильным транспортом по регулярным маршрутам.

Оценка эффективности реализации программы осуществляется по итогам ее исполнения за отчетный период, и в целом – после завершения реализации программы. Критериями оценки являются: эффективность, результативность, финансовое исполнение.

Эффективность отражает соотношение результатов, достигнутых в процессе реализации Программы и финансовых затрат, связанных с ее реализацией. Результативность отражает степень достижения плановых значений целевых показателей Программы. Финансовое исполнение отражает соотношение фактических финансовых затрат, связанных с реализацией Программы, и ассигнований, утвержденных на очередной финансовый год.

Характеристика мероприятий ПКРТИ МО«Мортовское сельское поселение» приведена в таблице 15.

Таблица 15 – Характеристика мероприятий ПКРТИ МО«Мортовское сельское поселение»

№п/п	Наименование мероприятия	Социально-экономический эффект	Соответствие нормативам градостроительного проектирования
1	2	3	4
Цель: развитие современной, эффективной и безопасной транспортной инфраструктуры МО «Мортовское сельское поселение», обеспечивающей высокий уровень доступности и качества оказываемых услуг транспортного комплекса для населения муниципального образования			
Задача: повышение эффективности и качества транспортного обслуживания			
Автомобильный транспорт			
1	Строительство улично-дорожной сети в с. Морты	Увеличение протяженности дорог общего пользования, повышение	Соответствие

		качества обслуживания населения	
2	Реконструкция улично-дорожной сети в с. Морты	Повышение качества обслуживания населения, снижение времени в пути	Соответствие
3	Строительство подъезда к биотермической яме	Развитие агропромышленного комплекса, снижение уровня негативного воздействия вредных выбросов от ТС на экологическую обстановку и здоровье населения	Соответствие
4	Приведение в нормативное состояние остановок общественного транспорта	Повышение качества оказания услуг пассажирских перевозок	Соответствие
5	Организация мест для временного хранения ТС	Увеличение доступности объектов образования	Соответствие

В таблице 16 представлены значения основных целевых показателей для оценки эффективности реализации мероприятий ПКРТИ по проектированию, строительству и реконструкции объектов транспортной инфраструктуры МО «Мортовское сельское поселение».

Таблица 16 – Значения основных целевых показателей для оценки эффективности реализации мероприятий ПКРТИ транспортной инфраструктуры МО «Мортовское сельское поселение»

Наименование показателя	Ед. изм.	Значение показателя, в том числе:						
		2018 г. (базовый)	2019 г.	2020 г.	2021 г.	2022 г.	2023 г.	2024 – 2035 гг.
1	2	3	4	5	6	7	8	9
Дорожная сеть								
Протяженность автомобильных дорог общего пользования местного значения	км	23,934	26,804	26,804	26,804	26,804	28,564	33,384
Плотность УДС	км/км ²	0,38	0,45	0,52	0,52	0,52	0,52	0,52
Пассажирские перевозки								
Количество остановочных пунктов на маршрутах	ед.	0	2	2	2	2	2	2

общественного транспорта в нормативном состоянии								
Автомобильный транспорт								
Соответствие уровня обеспеченности временными парковками у объектов образования	%	0	100	100	100	100	100	100

7 Предложения по институциональным преобразованиям, совершенствованию правового и информационного обеспечения деятельности в сфере проектирования, строительства, реконструкции объектов транспортной инфраструктуры

Проведенный в рамках разработки раздела 1 настоящей работы анализ условий функционирования системы экономических, политических, правовых и социальных институтов на территории МО «Мортовское сельское поселение» показал, что созданные формальные и неформальные условия хозяйственной деятельности соответствует рыночным условиям хозяйствования. Отношения собственности урегулированы в соответствии с действующим законодательством: создан частный сектор; сформированы учреждения и организации рыночного типа (коммерческие банки, инвестиционные фонды и т.п.); в системе управления народным хозяйством успешно происходит замена административных рычагов экономическими, прежде всего бюджетными и налоговыми. Развиваются предпринимательство и конкуренция, формируются новые рыночные структуры на основе добровольного соглашения между хозяйствующими субъектами. Действующая нормативно-правовая база позволяет эффективно реализовывать социально-экономическую политику, и тем самым создавать условия для динамичного развития муниципального образования как в каждой сфере, так и в комплексе. Проводимая органами

местного самоуправления политика направлена на повышение уровня доверия населения к действующей власти, и, тем самым, к улучшению инвестиционного климата и активизации предпринимательства.

Таким образом, потребность в проведении институциональных преобразований на территории МО«Мортовское сельское поселение» отсутствует. Характер взаимосвязей при осуществлении деятельности в сфере проектирования, строительства, реконструкции объектов транспортной инфраструктуры предполагается оставить в неизменном виде.