

**РЕШЕНИЕ
КАЗАНСКОЙ
ГОРОДСКОЙ ДУМЫ**



**КАЗАН ШӘһӘРЕ
ДУМАСЫ
КАРАРЫ**

17.12.2025

г.Казань

№ 6-4

**О внесении изменений в решение
Казанской городской Думы от 18.10.2006 №4-12
«О Правилах благоустройства
города Казани»**

В соответствии с Федеральным законом от 20.03.2025 №33-ФЗ «Об общих принципах организации местного самоуправления в единой системе публичной власти», Градостроительным кодексом Российской Федерации, учитывая результаты публичных слушаний, Казанская городская Дума **решила:**

1. Внести в приложение к решению Казанской городской Думы от 18.10.2006 №4-12 «О Правилах благоустройства города Казани» (с учетом изменений, внесенных решениями Казанской городской Думы от 22.03.2007 №10-16, от 22.11.2007 №13-24, от 10.03.2010 №16-48, от 16.07.2010 №12-52, от 03.03.2011 №13-4, от 27.04.2011 №11-5, от 07.06.2012 №4-14, от 28.10.2015 №19-2, от 17.04.2018 №20-25, от 22.11.2022 №11-18) изменения согласно приложению к настоящему решению.

2. Опубликовать настоящее решение в сетевом издании «Муниципальные правовые акты и иная официальная информация» (www.docskzn.ru).

Мэр города



И.Р.Метшин

**Изменения, вносимые в приложение к решению
Казанской городской Думы от 18.10.2006 №4-12
«О Правилах благоустройства города Казани»**

1. В части I «Общие положения»:

1.1. пункт 5 исключить;

1.2. пункт 6 раздела «Основные понятия» изложить в следующей редакции:

«6. В целях реализации настоящих Правил используются следующие понятия:

1) **автомобильная дорога местного значения** – объект транспортной инфраструктуры, предназначенный для движения транспортных средств и включающий в себя земельные участки в границах полосы отвода автомобильной дороги и расположенные на них или под ними конструктивные элементы (дорожное полотно, дорожное покрытие и подобные элементы) и дорожные сооружения, являющиеся ее технологической частью, – защитные дорожные сооружения, искусственные дорожные сооружения, производственные объекты, элементы обустройства автомобильных дорог;

2) **архитектурная подсветка** – применяется для формирования художественно-выразительной визуальной среды в вечернее время, выявления из темноты и образной интерпретации отдельно стоящего здания или сооружения, комплекса зданий, объектов культурного наследия, исторических зданий с датой строительства старше 1959 года, элементов благоустройства, архитектурно-ландшафтных объектов, расположенных на территории города, в случаях, предусмотренных настоящими Правилами;

3) **архитектурные особенности фасада** – отличительные характеристики здания, отражающие конструктивные и эстетические качества фасада, окружающей градостроительной среды (стилевая и композиционная целостность, ритм, соразмерность и пропорциональность, визуальное восприятие, баланс открытых и закрытых пространств);

4) **бесфоновые конструкции** – способ изготовления средства наружной информации, при котором конструкция состоит из отдельных букв, обозначений, знаков, декоративных элементов;

5) **благоустройство территории** – деятельность по реализации комплекса мероприятий, установленного настоящими Правилами, направленная на обеспечение и повышение комфортности условий проживания граждан, по поддержанию и улучшению санитарного и эстетического состояния территории города, по содержанию территории города и расположенных на таких территориях объектов, в том числе территорий общего пользования, земельных участков, зданий, строений, сооружений, прилегающих территорий;

6) **вертикальное озеленение** – использование фасадных поверхностей зданий и сооружений, включая балконы, лоджии, галереи, подпорные стенки и т.п., для размещения на них стационарных и мобильных зеленых насаждений;

7) **витрина** – остекленный проем (окно, витраж) в виде сплошного остекления, занимающего часть фасада;

8) **внешний архитектурный облик сложившейся застройки** – архитектурно-художественные и градостроительные особенности фасадов зданий и территорий города Казани, формирующие внешний образ города;

9) **внешний способ подсветки** – способ подсветки информационной конструкции, при котором информационное поле освещается направленным на него источником света, установленным на удалении;

10) **внутриквартальный (местный) проезд** – автомобильная дорога, предназначенная для движения транспорта и пешеходов от магистральных улиц к группам жилых домов и другим местам квартала;

11) **водные устройства** – любые виды фонтанов, декоративных водопадов, бюветы, родники, декоративные водоемы и иные подобные сооружения, выполняющие декоративно-эстетическую функцию, улучшающие микроклимат, воздушную и акустическую среду;

12) **восстановление благоустройства** – комплекс работ, включающий в себя качественное восстановление асфальтового покрытия на всю ширину дороги, хозяйственного проезда, тротуара, обратную установку бордюрного камня, восстановление плодородного слоя почвы, ремонт газонов под борону с посевом газонных трав и посадкой нарушенных зеленых насаждений, восстановление прочих элементов благоустройства;

13) **газон** – травяной покров, создаваемый посевом семян специально подобранных трав, являющийся фоном для посадок, парковых сооружений и самостоятельным элементом ландшафтной композиции, а также естественная травяная растительность;

14) **городская территория** – территория в пределах границ муниципального образования г.Казани;

15) **граффити** – произвольное раскрашивание поверхностей в виде надписей (теги) и знаков, трафаретных рисунков, как правило, не имеющее художественной ценности;

16) **декоративно-монументальное искусство** – элементы благоустройства, специально предназначенные для зданий и сооружений, территорий общего пользования, с использованием декоративной и монументальной скульптуры и живописи (памятники, бюсты, обелиски, рельефы, сграффито, мозаика, живопись и т.п.);

17) **декоративно-художественное оформление** – элементы благоустройства в виде средовой скульптуры, декоративной живописи, мурала, художественного плаката, мозаики, орнамента, стрит-арта, инсталляции, рельефа, художественного металла и иных видов, влияющие на повышение выразительности и имиджа объекта, в том числе малые архитектурные формы;

18) **дизайн-проект размещения средства наружной информации** – документ, определяющий внешний вид, точное место размещения, содержащий информацию о габаритах, материалах исполнения, иные сведения, необходимые для идентификации средства наружной информации;

19) **динамический способ передачи информации** – способ передачи информации с использованием электронных носителей и табло, предусматривающий смену информации;

20) **домовладение** – индивидуальный жилой дом с дворовыми постройками и земельный участок, на котором данный дом расположен;

21) **дворовые постройки** – временные подсобные сооружения, расположенные на земельном участке (погреба, голубятни, сараи и т.п.);

22) **здание** – объект капитального строительства, представляющий собой единую объемную строительную систему (построенный на основании одного разрешения на строительство), которая может существовать, реконструироваться и эксплуатироваться автономно;

23) **здания, сооружения массового посещения** – объекты торговли, административные здания, многофункциональные центры, предприятия общественного питания, зрелищные объекты (культурные, спортивные, театральные, развлекательные), общая площадь помещений которых превышает 1500 кв.м;

24) **зеленые насаждения** – совокупность древесно-кустарниковой и травянистой растительности естественного и искусственного происхождения (включая парки, леса, особо охраняемые природные территории, бульвары, скверы, сады, газоны, цветники, а также отдельно стоящие деревья и

кустарники);

25) **земельный участок** – часть земной поверхности, которая имеет характеристики, позволяющие определить ее в качестве индивидуально определенной вещи;

26) **земляные работы** – работы, связанные с выемкой, укладкой грунта, с нарушением усовершенствованного или грунтового покрытия городской территории либо с устройством (укладкой) усовершенствованного покрытия дорог и тротуаров;

27) **инженерные коммуникации** – сети инженерно-технического обеспечения: водопровод, канализация, отопление, трубопроводы, линии электропередачи, связи и иные инженерные сооружения, существующие либо прокладываемые на городской территории;

28) **исторические территории** – это территории г.Казани, определяемые границами многофункциональной зоны общегородского центра согласно Генеральному плану городского округа Казань, территории достопримечательных мест и зоны охраны объектов культурного наследия Казани в части Адмиралтейской слободы, а также иные территории в границах исторического поселения, территории, освоение которых приходится на период с начала XI века по 1959 год;

29) **контейнерная площадка** – место (площадка) накопления твердых коммунальных отходов, соответствующее требованиям законодательства в области охраны окружающей среды и законодательства в области обеспечения санитарно-эпидемиологического благополучия населения и настоящих Правил, расположенное вне зданий и предназначенное для размещения контейнеров и (или) бункеров;

30) **концепция** – схема единого внешнего облика объектов благоустройства, содержащая информацию о комплексном решении, принципах размещения, общих характеристиках внешнего вида планируемых элементов благоустройства в пределах фасада, земельного участка, улицы;

31) **крупногабаритная конструкция** – конструкция (объект), общие максимальные габариты которой превышают параметры, установленные настоящими Правилами, муниципальными правовыми актами Исполнительного комитета г.Казани;

32) **крупногабаритные отходы** – твердые коммунальные отходы (мебель, бытовая техника, отходы от текущего ремонта жилых помещений и др.), размер которых не позволяет осуществить их складирование в контейнерах;

33) **крышное озеленение** – использование кровель зданий и сооружений

для создания на них архитектурно-ландшафтных объектов (газонов, цветников, садов, площадок с деревьями и кустами и пр.);

34) **ливневая канализация (ливневка)** – комплекс технологически связанных между собой инженерных сооружений (желобов, дождеприемников, лотков и труб), предназначенных для транспортировки поверхностных (ливневых, талых), поливочных и дренажных вод;

35) **маркиза** – защитная конструкция с тканым покрытием, устанавливаемая в оконном или дверном проеме;

36) **мерцающий свет** – светодинамический эффект, предусматривающий смену характеристик светового потока (цвет, яркость, очередность включения и т.п.);

37) **муниципальная мебель** – элементы благоустройства, размещаемые на территории города в целях формирования его целостного архитектурно-эстетического облика, сохранения архитектурно-исторического наследия, создания благоприятных, комфортных и современных условий проживания граждан, в том числе скамьи, вазоны, урны, столбики ограждений, остановочные навесы, знаки остановки экскурсионного автобуса и иные объекты;

38) **мурал** – вид декоративно-художественного оформления городской среды, официальная живопись крупного формата на поверхности, долговечного характера, передающая глубокую идею или смысл, не содержащая рекламных и (или) информационных сообщений;

39) **мусор** – мелкие неоднородные сухие или влажные отходы;

40) **наружное освещение** – совокупность элементов, предназначенных для освещения в темное время суток магистралей, улиц, площадей, парков, скверов, бульваров, дворов и пешеходных дорожек города;

41) **нарушение внешнего архитектурного облика сложившейся застройки** – несоблюдение требований к внешнему виду и содержанию фасадов зданий, строений и сооружений, технических средств связи, элементов благоустройства, в том числе к типу и виду средств размещения наружной информации, допустимых и не допустимых к установке, к внешнему виду или месту размещения таких конструкций, установленных настоящими Правилами;

42) **несквозной проезд к обособленным парковочным площадкам** – асфальтированный участок территории жилого дома, обеспечивающий подъезд транспортных средств к парковочной площадке, не используемый для подъезда к жилому дому и другим земельным участкам и (или) объектам капитального строительства, расположенным на других земельных участках;

43) **ограждение** – вертикальный элемент благоустройства земельного

участка, предназначенный для полного или частичного ограничения доступа (проезда, прохода) к территории, объекту, состоящий из стоек и заполнения между ними сплошным непроницаемым материалом (глухое ограждение) или светопропускающими элементами (неглухое ограждение) или в виде иных преград, в том числе в виде шлагбаума, столбиков с натянутой между ними цепью, иным материалом или без заполнения, парковочных барьеров;

44) **озеленение** – элемент благоустройства и ландшафтной организации территории, обеспечивающий формирование среды муниципального образования с активным использованием растительных компонентов, а также комплексный процесс, связанный с проведением работ по различным видам инженерной подготовки (вертикальная планировка, террасирование, кренирование и др.) и благоустройству озелененных территорий: непосредственной посадкой деревьев, в том числе крупномеров, кустарников, созданием травянистых газонов, цветников, альпинариев и рокариев, устройством специализированных садов и т.д.;

45) **озелененные территории общего пользования** – скверы, парки, сады и бульвары, расположенные на территориях общего пользования;

46) **озелененные территории ограниченного пользования** – озелененные территории предприятий, организаций, учреждений, жилых кварталов;

47) **озелененные территории специального назначения** – санитарные зоны, водоохранные зоны, озеленение кладбищ, питомники саженцев;

48) **особо охраняемые природные территории** – участки земли, водной поверхности и воздушного пространства над ними, где располагаются природные комплексы и объекты, которые имеют особое природоохранное, научное, культурное, эстетическое, рекреационное и оздоровительное значение, которые изъяты решениями органов местного самоуправления полностью или частично из хозяйственного использования и для которых установлен режим особой охраны;

49) **остановка ожидания общественного транспорта** – специально оборудованная площадка, имеющая зону остановки общественного транспорта, посадки и высадки пассажиров и зону ожидания пассажирами общественного транспорта;

50) **остекленный фасад** – фасад, выполненный из сплошного остекления, занимающего всю плоскость фасада или значительную ее часть;

51) **открытый способ подсветки** – способ подсветки информационной конструкции, при котором источник света не имеет препятствий для его

распространения;

52) **очистка территории** – поддержание и восстановление надлежащего санитарно-гигиенического состояния территорий в соответствии с экологическими, санитарными и иными требованиями;

53) **панорама города Казани** – фрагмент территории города, воспринимаемый с открытого пространства (набережная, площадь, акватория водных объектов, видовые и смотровые площадки), раскрывающий характеристики и силуэт города;

54) **парковочные барьеры** – устройства, препятствующие заезду легкового автомобиля на парковочное место, не являющиеся в открытом состоянии препятствием для доступа спецтехники и экстренных служб;

55) **паспорт объекта в части работ, не связанных со строительством (паспорт объекта)** – документ, определяющий внешний вид, точное место размещения, содержащий информацию о габаритах, материалах исполнения, иные сведения, необходимые для идентификации элемента благоустройства, за исключением средства наружной информации;

56) **перспектива улиц города Казани** – визуальное восприятие фрагмента городской среды, формирующего передний фронт и силуэт улиц со сложившимися композиционными, стилевыми и художественными характеристиками;

57) **пешеходные зоны** – участки территории города, на которых осуществляется движение населения в прогулочных и культурно-бытовых целях, в целях транзитного передвижения и которые обладают определенными характеристиками: наличие остановок скоростного внеуличного и наземного общественного транспорта, высокая концентрация объектов обслуживания, памятников истории и культуры, рекреаций и т.п., высокая суммарная плотность пешеходных потоков. Пешеходные зоны могут формироваться на эспланадах, пешеходных улицах, пешеходных частях площадей населенного пункта;

58) **потребитель** – собственник твердых коммунальных отходов;

59) **придомовая территория** – земельный участок, на котором расположен многоквартирный дом, с элементами озеленения и благоустройства, иные предназначенные для обслуживания, эксплуатации и благоустройства данного дома и расположенные на указанном земельном участке объекты;

60) **прилегающая территория** – территория общего пользования, которая прилегает к зданию, строению, сооружению, земельному участку в случае, если такой земельный участок образован, и границы которой определены настоящими Правилами в соответствии с порядком, установленным законом Республики

Татарстан;

61) **принцип единоподобия** – применение при проектировании и эксплуатации на фасаде здания, на территории с одинаковыми архитектурно-художественными и объемно-планировочными особенностями идентичных приемов (по месту размещения, габаритам, стилистике, материалам, технологии, цвету);

62) **световой короб** – способ изготовления средства наружной информации, при котором конструкция представляет собой единый объем или ряд объемных элементов с внутренней подсветкой;

63) **специализированные организации** – юридические лица различной организационно-правовой формы, осуществляющие специальные виды деятельности в области благоустройства территории города на основании заключенных муниципальных контрактов;

64) **содержание контейнерной площадки** – комплекс работ по поддержанию надлежащего технического и санитарного состояния контейнерной площадки лицом, ответственным за ее содержание, в том числе уборка твердых коммунальных отходов в контейнеры и (или) бункеры в границах контейнерной площадки, включающая перемещение в контейнеры и (или) бункеры складированных на контейнерной площадке твердых коммунальных отходов, оборудование контейнерной площадки контейнерами и (или) бункерами, а также ремонт контейнерной площадки, размещение на ней информации в соответствии с установленными нормативными правовыми актами Российской Федерации, нормативными правовыми актами Республики Татарстан и настоящими Правилами;

65) **содержание территорий** – комплекс мероприятий, связанных со своевременным ремонтом и содержанием фасадов зданий, сооружений, малых архитектурных форм, ограждений строительных площадок, зеленых насаждений, подземных инженерных коммуникаций и их конструктивных элементов, объектов транспортной инфраструктуры, расположенных на земельном участке;

66) **содержание дорог местного значения** – комплекс работ, в результате которых поддерживается транспортно-эксплуатационное состояние дороги, дорожных сооружений, элементов комплексного обустройства дорог;

67) **средство размещения наружной информации (вывеска)** – элемент благоустройства территории, являющийся информационной конструкцией, устанавливаемой в месте нахождения организации и (или) непосредственно в месте осуществления реализации товара, оказания услуг в целях

информационного оформления зданий и сооружений, в том числе некапитальных, для доведения до сведения потребителей информации, указание которой является обязательным в силу статьи 9 Федерального закона «О защите прав потребителей», а именно информации о фирменном наименовании (наименовании) организации, месте ее нахождения (адресе) и режиме ее работы, а также содержащей информацию, которая обязательна к размещению в силу закона или размещается в силу обычая делового оборота и не преследует целей, связанных с рекламой. Понятия «средство размещения наружной информации» и «средство наружной информации» идентичны;

68) **суперграфика** – один из приемов (рисунок, орнамент, барельеф, мозаика) архитектурно-художественного оформления фасадов, усиливающий его визуальное восприятие;

69) **тактильное покрытие** – покрытие с ощутимым изменением фактуры поверхностного слоя;

70) **твердые коммунальные отходы** – отходы, образующиеся в жилых помещениях в процессе потребления физическими лицами, а также товары, утратившие свои потребительские свойства в процессе их использования физическими лицами в жилых помещениях в целях удовлетворения личных и бытовых нужд. К твердым коммунальным отходам также относятся отходы, образующиеся в процессе деятельности юридических лиц, индивидуальных предпринимателей и подобные по составу отходам, образующимся в жилых помещениях в процессе потребления физическими лицами;

71) **территории особого городского значения** – части территории муниципального образования, в том числе подзона повышенной интенсивности использования территории и градостроительно значимых территорий, обладающие особым статусом и (или) повышенной культурно-рекреационной и социальной ценностью, в отношении которых в целях сохранения внешнего архитектурного облика сложившейся застройки города Казани настоящими Правилами и иными муниципальными правовыми актами г.Казани устанавливаются типы и виды средств размещения наружной информации, допустимые и не допустимые к установке, требования к таким конструкциям, а также требования к внешнему виду фасадов, элементов благоустройства и благоустройству территорий. Перечень территорий особого городского значения определяется муниципальными правовыми актами Исполнительного комитета г.Казани;

72) **уборка территорий** – вид деятельности, связанный с удалением грязи, мусора, снега, наледи, отходов, их вывозом в места накопления, на объекты

размещения, хранения, захоронения, обезвреживания отходов и направленный на обеспечение экологического, санитарно-эпидемиологического благополучия населения и охрану окружающей среды;

73) **уборка мест погрузки твердых коммунальных отходов** – действия по подбору оброненных (просыпавшихся) при погрузке твердых коммунальных отходов и перемещению их в мусоровоз;

74) **указатели** – указатели наименования улиц, номеров домов, подъездов и квартир, указатели пожарного гидранта, грунтовых геодезических знаков, камер магистрали и колодцев водопроводной сети, городской канализации, сооружений подземного газопровода, полигонометрического знака, доступности объекта для маломобильных групп населения, обозначение входов, выходов, въездов, выездов, размещаемые на фасаде здания сведения об авторе архитектурного проекта;

- указатели, содержащие обобщенную информацию о местности, расположении объектов культуры и образования, государственных и муниципальных учреждений, их доступности для инвалидов, автозаправочных станций, размещаемые в виде отдельно стоящих информационных табло (стел), флагштоков, карт;

- указатель (знак «Маломобильные группы населения»), информирующий инвалидов, людей старших возрастов, беременных женщин, людей с детскими колясками, с малолетними детьми, тележками, багажом и т.д. о месте доступа в здание, строение и сооружение;

75) **улицы и общегородские дороги** – территории общего пользования, к эстетике городской среды которых предъявляются повышенные требования. Перечень улиц и общегородских дорог утверждается муниципальными правовыми актами Исполнительного комитета г.Казани;

76) **уполномоченные органы** – функциональные и территориальные органы Исполнительного комитета г.Казани, осуществляющие в пределах своей компетенции организацию, координацию и контроль благоустройства территории города;

77) **фасад** – наружная сторона здания (главный, боковой, дворовый). Основной фасад здания имеет наибольшую зону видимости с городских территорий, как правило, ориентирован на восприятие со стороны магистральных и/или иного значения улиц;

78) **фоновые конструкции** – способ изготовления средства наружной информации, при котором буквы, обозначения и декоративные элементы располагаются на поверхности фона;

79) **фриз** – декоративный обрамляющий элемент фасада или козырька в виде горизонтальной полосы;

80) **фронтон** – завершающая часть фасада здания, выступающая выше уровня кровли, измеряемая от верхней отметки окон последнего этажа или выступающих элементов до верхней отметки фасада;

81) **художественный плакат** – официальное нанесенное на поверхность изображение, созданное для привлечения внимания, популяризации социально значимого общественного события или мероприятия, имеющее временный характер;

82) **элементы благоустройства** – декоративные, технические, планировочные, конструктивные устройства, элементы озеленения, различные виды оборудования и оформления, в том числе фасадов зданий, строений, сооружений, малые архитектурные формы, некапитальные нестационарные строения и сооружения, информационные щиты и указатели, применяемые как составные части благоустройства территории».

2. В части II «Общие требования к благоустройству, организации содержания и уборки территорий»:

2.1. пункт 11 изложить в следующей редакции:

«11. Содержание и уборка обособленных трамвайных путей осуществляются эксплуатирующими организациями до бордюра проезжей части дороги»;

2.2. дополнить пунктом 11(1) следующего содержания:

«11(1). Содержание и уборка остановок ожидания трамваев обеспечиваются уполномоченными территориальными органами Исполнительного комитета г.Казани на основании договоров со специализированными организациями, выигравшими конкурс на проведение данных видов работ по результатам размещения муниципального заказа»;

2.3. пункт 12 исключить;

2.4. пункт 17 изложить в следующей редакции:

«17. Содержание и уборка территорий диспетчерских пунктов, разворотных площадок городского общественного транспорта обеспечиваются уполномоченными территориальными органами Исполнительного комитета г.Казани на основании договоров со специализированными организациями, выигравшими конкурс на проведение данных видов работ по результатам размещения муниципального заказа»;

2.5. пункт 18 изложить в следующей редакции:

«18. Содержание и уборка муниципальных павильонов и навесов

остановочного пункта в месте ожидания общественного транспорта обеспечиваются уполномоченными территориальными органами Исполнительного комитета г.Казани на основании договоров со специализированными организациями, выигравшими конкурс на проведение данных видов работ по результатам размещения муниципального заказа»;

2.6. дополнить пунктом 22(1) следующего содержания:

«22(1). Содержание и уборку контейнерной площадки и/или специальной площадки для крупногабаритных отходов осуществляют их владельцы (лица, ответственные за ее содержание)».

3. В части III «Требования по содержанию зданий, сооружений и земельных участков, на которых они расположены, к внешнему виду фасадов и ограждений, дорог, индивидуальных жилых домов, сетей ливневой канализации, смотровых и ливневых колодцев, водоотводящих сооружений, технических средств связи, объектов наружного освещения, малых архитектурных форм, нестационарных объектов, мест производства строительных работ, мест погребения, стоянок длительного и краткосрочного хранения автотранспортных средств. Праздничное оформление территории города»:

3.1. в разделе «Общие требования по содержанию зданий, сооружений и земельных участков, на которых они расположены»:

3.1.1. пункт 24 изложить в следующей редакции:

«24. Содержание зданий, сооружений и земельных участков, на которых они расположены, включает в себя благоустройство зданий, сооружений и земельных участков, на которых они расположены:

- 1) содержание фасадов зданий, сооружений;
- 2) уборку и санитарно-гигиеническую очистку земельного участка;
- 3) вывоз отходов производства и потребления, образующихся в результате деятельности граждан, организаций и индивидуальных предпринимателей;
- 4) содержание и уход за элементами озеленения и благоустройства, расположенными на земельном участке;
- 5) содержание малых архитектурных форм»;

3.1.2. пункт 25.1 изложить в следующей редакции:

«25.1. основным условием для фасадов зданий, сооружений является соответствие архитектурным особенностям фасада, принципу единоподобия, а также единство архитектурно-художественного образа, материалов и цветового решения»;

3.1.3. пункт 25.5 исключить;

3.1.4. пункт 25.6 изложить в следующей редакции:

«25.6. цветовое решение фасада здания, сооружения при проведении работ по отделке, покраске, ремонту и другим изменениям фасадов зданий, сооружений (не связанным с реконструкцией) и их элементов определяется согласно паспорту объекта и согласовывается в установленном порядке»;

3.1.5. пункт 25.8 изложить в следующей редакции:

«25.8. окраска и изменение фасадов проводится только после приемки штукатурных, кровельных и лепных работ и в соответствии с паспортом объекта»;

3.1.6. дополнить пунктом 25.10 следующего содержания:

«25.10. фасады зданий, сооружений должны быть оборудованы указателями»;

3.2. в разделе «Содержание фасадов зданий, сооружений»:

3.2.1. пункт 26.1 изложить в следующей редакции:

«26.1. поддерживающий ремонт и восстановление конструктивных элементов и отделки фасадов, в том числе входных дверей и козырьков, ограждений балконов и лоджий, карнизов, крылец и отдельных ступеней, ограждений спусков и лестниц, витрин, декоративных деталей и иных конструктивных элементов, и их окраску»;

3.2.2. пункт 26.4 изложить в следующей редакции:

«26.4. восстановление, ремонт и ежедневную очистку входных групп, отмосток, примысков цокольных окон и входов в подвалы»;

3.2.3. пункт 26.8 изложить в следующей редакции:

«26.8. ежедневную очистку от надписей, рисунков, объявлений, плакатов и иной информационно-печатной продукции, а также нанесенных граффити»;

3.2.4. пункт 28.3 изложить в следующей редакции:

«28.3. проводят плановый текущий ремонт, в том числе окраску фасада, с периодичностью в пределах 3-4 лет с учетом фактического состояния фасада»;

3.2.5. пункт 28.6 изложить в следующей редакции:

«28.6. обеспечивают соблюдение порядка размещения средств наружной информации, установленного настоящими Правилами и муниципальными правовыми актами Исполнительного комитета г.Казани»;

3.2.6. пункт 29.7 изложить в следующей редакции:

«29.7. нарушение внешнего архитектурного облика сложившейся застройки, изменение цветового решения фасадов здания, сооружения без согласования с уполномоченным органом и не в соответствии с паспортом объекта»;

3.2.7. дополнить пунктами 29.9(3), 29.9(4) следующего содержания:

«29.9(3). отделка (в том числе окраска) или изменение отделки фасада, крыши и их элементов без паспорта объекта, согласованного с уполномоченным органом;

29.9(4). архитектурная подсветка фасада без паспорта объекта, согласованного с уполномоченным органом, с нарушением требований, установленных муниципальными правовыми актами Исполнительного комитета г.Казани»;

3.2.8. пункт 29.14 изложить в следующей редакции:

«29.14. эксплуатация фасада с произвольно измененными цветовым решением, рисунком, толщиной переплетов и других элементов устройства и оборудования фасадов, в том числе окон и витрин, дверей, балконов и лоджий, не соответствующими общему архитектурному решению фасада»;

3.2.9. пункт 29.21 изложить в следующей редакции:

«29.21. эксплуатация, использование произвольно измененных балконов, лоджий без соответствующего разрешения, развешивание ковров, одежды, белья с внешней стороны балконов, лоджий и окон главных фасадов зданий, выходящих на улицу, а также загромождение их разными предметами домашнего обихода»;

3.2.10. пункт 29.22 изложить в следующей редакции:

«29.22. размещение наружного вентиляционного оборудования (в том числе кондиционеров), антенн, звукоусиливающей аппаратуры и ретрансляторов на архитектурных деталях, элементах декора, поверхностях с ценной архитектурной отделкой, а также крепление, ведущее к повреждению архитектурных поверхностей»;

3.2.11. пункт 29.23 изложить в следующей редакции:

«29.23. закрывать существующие декоративные, архитектурные и художественные элементы фасада элементами входной группы, новой отделкой при размещении входных групп»;

3.2.12. пункт 29.27 изложить в следующей редакции:

«29.27. наружное размещение и эксплуатация на фасаде здания, сооружения вентиляционного оборудования (в том числе кондиционеров) без согласования с уполномоченным органом в установленном порядке»;

3.2.13. дополнить пунктами 29.28 - 29.31 следующего содержания:

«29.28. размещение вентиляции:

- открытым способом (без отделки, сочетающейся с цветом фасада) на главных и боковых фасадах, которые расположены на улицах и общегородских дорогах с повышенными требованиями к эстетике городской среды;

- видимым способом на кровле встроенно-пристроенных помещений жилых зданий, строений и сооружений;

29.29. использование нетрадиционных материалов (металлопрофиль, металлочерепица, мягкая кровля, керамогранит) и приемов для покрытия кровель зданий, сооружений с датой строительства до 1959 года;

29.30. самовольное изменение цветового решения фасадов здания, цветового тона при эксплуатации или ремонте здания, сооружения;

29.31. прокладка сетей инженерно-технического обеспечения открытым способом по фасаду здания»;

3.2.14. пункт 30 изложить в следующей редакции:

«30. Размещение и эксплуатация антенно-фидерных устройств, радиорелейных станций, приема-передающего радиооборудования, звукоусиливающей аппаратуры и ретрансляторов, антенн спутникового и эфирного телевидения не допускаются»;

3.3. в разделе «Указатели»:

3.3.1. пункт 33 изложить в следующей редакции:

«33. Фасады зданий, сооружений должны быть оборудованы указателями. Указатели могут размещаться также в виде отдельно стоящих конструкций»;

3.3.2. абзац второй пункта 35 изложить в следующей редакции:

«Требования к типам и видам указателей наименования улиц и номеров домов, особенностям их размещения и исполнения устанавливаются муниципальными правовыми актами Исполнительного комитета г.Казани»;

3.3.3. дополнить пунктом 36(1) следующего содержания:

«36(1). Знак «Маломобильные группы населения» размещается непосредственно над кнопкой вызова персонала и содержит знаки «Инвалид», «Человек с детской коляской», «Человек с тележкой»;

3.3.4. в абзаце первом пункта 37 слово «(стелы)» заменить словами «[информационные табло (стелы)]»;

3.3.5. пункт 38 изложить в следующей редакции:

«38. Указатели номеров подъездов и квартир в них размещаются над дверным проемом или на импосте заполнения дверного проема (горизонтальная табличка) или справа от дверного проема»;

3.3.6. дополнить пунктами 44(1), 44(2) следующего содержания:

«44(1). Указатели, содержащие информацию об авторе архитектурного проекта, произведения живописи, скульптуры, графики, дизайна; гражданине, творческим трудом которого создан проект – произведение архитектуры,

живописи, скульптуры, графики, дизайна, размещаются на фасаде здания или иных объектах архитектуры, градостроительства и садово-паркового искусства на основании паспорта объекта.

Унифицированные требования к виду указателя с информацией об авторе архитектурного проекта, произведения живописи, скульптуры, графики, дизайна устанавливаются муниципальными правовыми актами Исполнительного комитета г.Казани.

Информация на указателях размещается на двух государственных языках Республики Татарстан.

44(2). Указатели с информацией об авторе архитектурного проекта, произведения живописи, скульптуры, графики, дизайна размещаются:

- не более одного на объекте;
- на высоте не менее 1,5 м и не выше 3,0 м от поверхности земли;
- с учетом архитектурных и художественных особенностей объекта;
- не перекрывая остекление витрин, окон, архитектурные детали и декоративно-художественное оформление;

- между проемами и на угловых частях фасада здания»;

3.4. в разделе «Входные группы (узлы)»:

3.4.1. пункт 45 изложить в следующей редакции:

«45. Основным условием для организации и ремонта входных групп является соответствие архитектурным особенностям фасада, принципу единоподобия, а также единство архитектурно-художественного образа, материалов и цветового решения.

Возможность размещения дополнительных входов и входных групп определяется на основе общей концепции с учетом архитектурно-градостроительного облика здания, сооружения, планировки помещений, а также плотности размещения входов на данном фасаде без нарушения фасадных решений и композиционных приемов здания, строения, сооружения»;

3.4.2. дополнить пунктом 45(1) следующего содержания:

«45(1). Входные группы зданий, строений, сооружений необходимо оборудовать:

- урнами для мусора, малыми архитектурными формами, цветочными композициями и иными элементами декоративного оформления, соответствующими основному архитектурному решению объекта;

- осветительным оборудованием. При установке осветительных приборов необходимо исключать возможность попадания прямого света в окна жилых помещений;

- устройствами и приспособлениями для перемещения инвалидов и маломобильных групп населения (пандусы, подъемные платформы, перила и пр.)»;

3.4.3. в пункте 46.1 слова «и рекламой» исключить;

3.4.4. пункт 46.3 изложить в следующей редакции:

«46.3. устройство входных групп в нежилые помещения со стороны территорий благоустроенных социально-бытовых площадок многоквартирных жилых домов, за исключением технических и запасных входов»;

3.4.5. пункт 46.4 изложить в следующей редакции:

«46.4. устройство опорных элементов (колонн, стоек и т.д.), препятствующих движению пешеходов»;

3.4.6. дополнить пунктами 46.10 - 46.12 следующего содержания:

«46.10. нарушение внешнего архитектурного облика сложившейся застройки;

46.11. заполнение дверных полотен и (или) остекления дверных полотен самоклеящейся пленкой, баннерами с отображением рекламной или иной информации;

46.12. оборудование входных групп зданий, строений, сооружений аппаратами вместо пандусов и подъемных устройств»;

3.5. в разделе «Кровли»:

3.5.1. пункт 49 изложить в следующей редакции:

«49. При сбрасывании снега и наледи, скалывании сосулек, производстве ремонтных и иных работ на кровле должны быть приняты меры, обеспечивающие сохранность деревьев и кустарников, воздушных линий электроснабжения, освещения и связи, дорожных знаков, дорожных светофоров, дорожных ограждений и направляющих устройств, павильонов и навесов остановочного пункта в месте ожидания общественного транспорта, декоративной отделки и инженерных элементов зданий. В случае повреждения указанных элементов они подлежат восстановлению за счет лица, осуществлявшего очистку кровли и допустившего повреждения»;

3.5.2. пункт 51.1 изложить в следующей редакции:

«51.1. складирование на кровле зданий, сооружений различных предметов, в том числе предназначенных для эксплуатации кровли (лопаты, скребки, ломы), а также строительных материалов и отходов, неиспользуемых механизмов, любых видов тары и прочих предметов»;

3.6. в разделе «Содержание земельных участков» пункт 52 изложить в следующей редакции:

«52. Содержание территорий земельных участков включает в себя:

52.1. ежедневную уборку от мусора, грязи, снега и льда (наледи);

52.2. обработку противогололедными материалами покрытий проезжей части дорог, мостов, улиц, тротуаров, проездов, пешеходных территорий;

52.3. сгребание и подметание снега;

52.4. вывоз снега и льда (снежно-ледяных образований), грязи, мусора, смета;

52.5. установку и содержание в чистоте и технически исправном состоянии контейнерных площадок, урн для мусора, малых архитектурных форм, спортивных и детских площадок, ограждений;

52.6. отвод дождевых и талых вод;

52.7. полив территории для уменьшения пылеобразования и увлажнения воздуха;

52.8. обеспечение сохранности зеленых насаждений и уход за ними;

52.9. восстановление нарушенных элементов благоустройства после строительства, реконструкции и ремонта объектов коммунального назначения, инженерных коммуникаций (сооружений), дорог, мостов, пешеходных переходов, проведение реставрационных, археологических и других земляных работ;

52.10. содержание смотровых и дождеприемных колодцев (ливневая канализация), колодцев подземных коммуникаций (сооружений) в соответствии с требованиями действующих государственных стандартов;

52.11. содержание ограждений земельных участков, в том числе установку и содержание ограждений разрушенных (разобранных, сносимых) зданий, сооружений, исключающих возможность проникновения на территорию посторонних лиц и (или) размещения отходов в несанкционированных местах, а также обеспечение своевременной очистки их от грязи, снега и информационно-печатной продукции, надписей и рисунков.

52.12. Не допускается:

1) использование в благоустройстве искусственного озеленения территории;

2) размещение элементов благоустройства, некапитальных объектов без паспорта объекта, согласованного в установленном муниципальными правовыми актами Исполнительного комитета г.Казани порядке;

3) размещение некапитальных объектов, за исключением нестационарных, без соблюдения требований, установленных Правилами землепользования и застройки г.Казани в части видов разрешенного использования земельных

участков и объектов капитального строительства, предельных размеров земельных участков и предельных параметров разрешенного строительства, реконструкции объектов капитального строительства»;

3.7. в разделе «Содержание дорог» пункт 55.5 изложить в следующей редакции:

«55.5. размещение мусора на проезжей части и тротуарах»;

3.8. в разделе «Содержание индивидуальных жилых домов и благоустройство территории»:

3.8.1. в пункте 57.1 слово «поддерживающий» исключить;

3.8.2. пункт 57.8 исключить;

3.8.3. в пункте 57.11 исключить слова «своевременный» и «в соответствии с установленным порядком»;

3.8.4. в пункте 58.5 слово «дворовые» заменить словом «надворные»;

3.8.5. пункт 58.9 изложить в следующей редакции:

«58.9. засорять прилегающую территорию мусором и отходами»;

3.8.6. дополнить пунктами 58.10, 58.11 следующего содержания:

«58.10. складировать не относящиеся к твердым коммунальным отходам отходы строительства, реконструкции, капитального ремонта в контейнеры, бункеры, расположенные на местах (площадках) накопления твердых коммунальных отходов;

58.11. устанавливать ограждения высотой более 2,5 м вдоль улиц и проездов, между соседними участками с передней стороны жилого дома, выходящей на улицу и проезд»;

3.9. в разделе «Содержание сетей ливневой канализации, смотровых и ливневых колодцев, водоотводящих сооружений» пункт 63.4 изложить в следующей редакции:

«63.4. сбрасывать отходы, в том числе твердые коммунальные, мусор и иные материалы»;

3.10. в разделе «Содержание технических средств связи»:

3.10.1. пункт 71 после слова «размещение» дополнить словами «и эксплуатация», слово «осуществляется» заменить словом «осуществляются»;

3.10.2. в пункте 73.1 слова «и железнодорожного транспорта» исключить;

3.10.3. дополнить пунктом 74.4 следующего содержания:

«74.4. размещать и эксплуатировать опоры базовых станций:

- не соответствующие установленным муниципальными правовыми актами Исполнительного комитета г.Казани типам для данной территории;

- с надземной подводкой кабелей, инженерных коммуникаций, сетей, за

исключением случаев невозможности размещения их под землей при условии получения соответствующих технических условий эксплуатирующих организаций;

- нарушающие внешний архитектурный облик сложившейся застройки;
- на расстоянии менее 25 м до границ объектов культурного наследия, исторически ценных градоформирующих объектов, зданий с датой строительства старше 1959 года;
- на расстоянии менее 3,0 м от стволов деревьев и 1,0 м от кустарников, вместо парковочных мест;
- с размещением рекламных конструкций, замаскированных под иное назначение;
- яркого цвета, различного с цветом опоры креплений, с открытой прокладкой кабеля;
- без идентификационной таблички, содержащей информацию об эксплуатирующей компании и разрешение на установку;

- в границах охранных зон объектов культурного наследия, объектов с датой строительства старше 1959 года и в непосредственной близости от них»;

3.11. в разделе «Содержание объектов (средств) наружного освещения»:

3.11.1. в пункте 78 слова «проектом (паспортом)» заменить словами «паспортом объекта»;

3.11.2. пункт 78.1 дополнить абзацем следующего содержания:

«- без паспорта объекта, согласованного в установленном муниципальными правовыми актами Исполнительного комитета г.Казани порядке;

- без приемки, порядок которой определен муниципальным правовым актом Исполнительного комитета г.Казани»;

3.11.3. в пункте 83 после слов «наружного освещения» дополнить словами «, линий электропередач», слово «(железнодорожного)» исключить;

3.11.4. пункт 85 изложить в следующей редакции:

«85. Исправное и безопасное состояние, удовлетворительный внешний вид всех элементов и объектов, размещенных на опорах освещения, опорах линий электропередач, опорах контактной сети общественного транспорта обеспечивает собственник (владелец) данных опор»;

3.12. пункт 90 раздела «Содержание малых архитектурных форм» изложить в следующей редакции:

«90. К малым архитектурным формам относятся отдельно стоящие информационные табло (стелы), флагштоки, карты, устройства для оформления

мобильного и вертикального озеленения, водные устройства, муниципальная мебель, коммунально-бытовое и техническое оборудование.

При проектировании и выборе малых архитектурных форм рекомендуется пользоваться каталогами сертифицированных изделий. Для зон исторической застройки, центрального ядра города, городских многофункциональных центров и зон малые архитектурные формы должны проектироваться на основании индивидуальных проектных разработок»;

3.13. в разделе «Содержание нестационарных объектов»:

3.13.1. название изложить в следующей редакции: «Содержание некапитальных нестационарных объектов»;

3.13.2. пункты 94-96 исключить;

3.13.3. пункт 97 изложить в следующей редакции:

«97. В целях обеспечения надлежащего содержания и эксплуатации некапитальных нестационарных объектов, а также прилегающих к ним территорий юридические и физические лица, являющиеся собственниками некапитальных нестационарных объектов:

97.1. производят их ремонт и покраску. Ремонт должен осуществляться с учетом сохранения внешнего вида и цветового решения, определенных паспортом объекта;

97.2. следят за сохранностью зеленых насаждений, газонов, бордюрного камня, малых архитектурных форм (при их наличии) на прилегающей территории, содержат указанную территорию в соответствии с требованиями, установленными настоящими Правилами;

97.3. устанавливают не менее двух урн возле некапитальных объектов, очищают урны от отходов в течение дня по мере необходимости, но не реже одного раза в сутки, окрашивают урны не реже одного раза в год;

97.4. размещают и эксплуатируют средства наружной информации на нестационарном объекте сезонного характера на основании паспорта такого объекта, согласованного в установленном порядке;

97.5. обеспечивают вывоз отходов в установленном порядке;

97.6. проводят очистку от снега и льда крыш и козырьков (при наличии), удаление наледи, снега и сосулек с конструктивных элементов нестационарных объектов;

97.7. производят очистку нестационарных объектов от нанесенных на них графических изображений, надписей, расклеенных на них объявлений, афиш, плакатов;

97.8. производят в зимний период посыпку прилегающей к

нестационарным объектам территории и зон противогололедными материалами, а также очистку от снега и льда (по погодным условиям)»;

3.13.4. пункт 98 изложить в следующей редакции:

«98. Не допускается:

98.1. выставлять и эксплуатировать торгово-холодильное оборудование около некапитальных объектов, загромождать оборудованием, отходами противопожарные разрывы между некапитальными объектами;

98.2. раскладывать товар, складировать тару, детали, иные предметы бытового и производственного характера на тротуарах, земле, газонах, деревьях, парапетах, ящиках у некапитальных объектов и на их крышах, а также использовать нестационарные объекты под складские цели;

98.3. сокращать наименьшую ширину пешеходной части тротуара (определяется с учетом выступающих элементов фасада и оборудования);

98.4. сливать сточные производственные и бытовые воды на прилегающую территорию, тротуары, газоны, дороги и в открытые водоемы;

98.5. осуществлять доставку товара с нарушением целостности газонов, территорий с зелеными насаждениями, используя тротуары и иные пешеходные коммуникации»;

3.13.5. дополнить пунктом 98(1) следующего содержания:

«98(1). Требования к внешнему виду некапитальных нестационарных объектов могут устанавливаться муниципальными правовыми актами Исполнительного комитета г.Казани»;

3.14. в разделе «Содержание мест производства строительных работ»:

3.14.1. пункт 100.1 дополнить словами «или ограждение, выполненное по индивидуальному проекту на основании паспорта объекта, согласованного в порядке, установленном муниципальными правовыми актами Исполнительного комитета г.Казани»;

3.14.2. пункт 100.3 изложить в следующей редакции:

«100.3. следить за надлежащим техническим состоянием ограждения строительной площадки, его чистотой, ежедневно очищать от грязи, снега, наледи, информационно-печатной продукции и граффити»;

3.14.3. пункт 103.1 изложить в следующей редакции:

«103.1. организация и проведение вблизи жилой зоны строительных, ремонтных, погрузочно-разгрузочных и других работ, сопровождающихся нарушением тишины, за исключением спасательных, аварийно-восстановительных и других неотложных работ, связанных с обеспечением личной и общественной безопасности граждан, с 22.00 до 6.00, а в выходные и

нерабочие праздничные дни – с 22.00 до 9.00»;

3.14.4. пункт 103.3 изложить в следующей редакции:

«103.3. сжигать мусор»;

3.15. в разделе «Содержание мест погребения» пункт 106.2 изложить в следующей редакции:

«106.2. контейнеры для отходов и урны на территории кладбища должны быть очищены. На территории мест погребения оборудуются контейнерные площадки с контейнерами (бункерами) для накопления твердых коммунальных отходов, отходов, образующихся при уходе за могилами, и обеспечивается вывоз отходов в установленном порядке»;

3.16. в разделе «Содержание стоянок длительного и краткосрочного хранения автотранспортных средств»:

3.16.1. пункт 111.9 изложить в следующей редакции:

«111.9. регулярно проводят санитарную обработку и очистку прилегающих территорий, устанавливают урны для мусора и обеспечивают их очистку»;

3.16.2. пункт 111.11 изложить в следующей редакции:

«111.11. обеспечивают беспрепятственный доступ инвалидов на территорию стоянок и выделяют не менее 10% мест (но не менее одного места) для парковки специальных автотранспортных средств инвалидов, где стоянка иных транспортных средств запрещена. Инвалиды пользуются местами для парковки специальных автотранспортных средств в порядке, установленном федеральным законодательством в области социальной защиты инвалидов»;

3.16.3. дополнить пунктом 111.12 следующего содержания:

«111.12. осуществляют уборку и вывоз снега и льда, твердых коммунальных отходов в установленном порядке».

4. В части IV «Порядок уборки городских территорий, включая перечень работ по благоустройству и периодичность их выполнения»:

4.1. в разделе «Общие требования к уборке и содержанию территории города»:

4.1.1. пункт 115.1 изложить в следующей редакции:

«115.1. подметание (в сухую погоду поливку) территорий с искусственным покрытием, мойку от пыли и грязи дорожных покрытий объектов улично-дорожной сети и других территорий с искусственным покрытием, оборудованных ливневой канализацией (производится механическим и ручным способом с 22.00 до 6.00). Мойка дорожных покрытий, площадей, тротуаров и других территорий с искусственным покрытием производится на всю ширину

покрытия»;

4.1.2. пункт 115.3 изложить в следующей редакции:

«115.3. очистку территории от мусора и грязи»;

4.1.3. в пункте 120.4 слово «отходами» заменить словом «мусором»;

4.1.4. дополнить пунктом 121.10 следующего содержания:

«121.10. препятствовать проведению работ по ручной или механизированной уборке территорий, по очистке кровель зданий, сооружений от снега, наледи, а также создавать помехи для уборки территории в периоды, установленные обнародованными графиками выполнения соответствующих работ.

Уведомление населения о проведении работ по благоустройству территории осуществляется специализированными организациями путем размещения ими не позднее чем за двое суток до дня проведения таких работ на официальном портале органов местного самоуправления г.Казани (www.kzn.ru), а также на информационных досках многоквартирных домов и (или) в средствах массовой информации (за исключением случаев объявления в городе плана «Буря») информации о проведении работ по благоустройству территории»;

4.1.5. пункты 122, 123, 124 исключить;

4.2. в разделе «Уборка автомобильных дорог местного значения»:

4.2.1. пункты 127, 128 изложить в следующей редакции:

«127. Подметание (с предварительным увлажнением) проезжей части, осевых и резервных полос, лотковых зон дорог, проездов осуществляется в дневное время с 6.00 до 22.00, а магистралей и улиц с интенсивным движением транспорта – в ночное время с 22.00 до 6.00.

128. Мойка проезжей части на всю ширину, искусственных покрытий площадей, магистралей, улиц и проездов, искусственных дорожных сооружений, обособленных трамвайных путей производится в ночное (с 22.00 до 6.00) и дневное (с 6.00 до 22.00) время»;

4.2.2. в пункте 131 слова «сбора отходов» заменить словами «складирования твердых коммунальных отходов»;

4.2.3. пункт 132 изложить в следующей редакции:

«132. Павильоны и навесы в месте ожидания общественного транспорта остановочного пункта должны быть не запылены, окрашены и помыты, очищены от несанкционированной информационно-печатной продукции, граффити. В зимний период должны быть очищены от снега.

Уборка павильонов и навесов в месте ожидания общественного транспорта остановочного пункта должна осуществляться не менее четырех раз в месяц в

летний период, в зимний период – по мере необходимости, очистка урн от мусора должна производиться ежедневно»;

4.2.4. пункт 133.4 изложить в следующей редакции:

«133.4. обочины дорог должны быть очищены от мусора, грязи и отходов, в том числе твердых коммунальных»;

4.2.5. пункт 134.8 после слова «кустарников,» дополнить словом «ограждений,»;

4.2.6. пункт 136.8 изложить в следующей редакции:

«136.8. перевозить сыпучие грузы, грунт, мусор, легкую тару, спил деревьев, листву без покрытия брезентом или другим материалом, исключаящим загрязнение дорог, а также транспортировать строительные смеси и растворы (в том числе цементно-песчаный раствор, известковые, бетонные смеси) без принятия мер, исключаящих возможность пролития их на дорогу, тротуар, обочину или прилегающую к дороге полосу газона»;

4.3. в разделе «Уборка, санитарное содержание и благоустройство мест отдыха и массового пребывания людей»:

4.3.1. пункт 138.1 изложить в следующей редакции:

«138.1. уборка площадей, парков, скверов, бульваров, набережных должна производиться с 23.00 до 6.00. Днем производятся патрульная уборка и очистка наполненных отходами урн и мусоросборников»;

4.3.2. пункт 139.1 изложить в следующей редакции:

«139.1. основная уборка пляжа производится после его закрытия и включает уборку берега, раздевалок, зеленой зоны и уборку и дезинфекцию туалетов. Днем производятся патрульная уборка и очистка наполненных отходами урн и мусоросборников»;

4.3.3. пункт 140 исключить;

4.3.4. пункт 141.2 изложить в следующей редакции:

«141.2. основная уборка территории рынка и прилегающей территории производится после его закрытия. Днем осуществляется патрульная уборка и очистка наполненных отходами урн и мусоросборников»;

4.3.5. дополнить пунктом 141.5 следующего содержания:

«141.5. обеспечивают вывоз твердых коммунальных отходов в установленном порядке»;

4.3.6. пункт 142 исключить;

4.3.7. пункт 143.4 изложить в следующей редакции:

«143.4. обеспечивают вывоз твердых коммунальных отходов в установленном порядке»;

4.3.8. в пункте 144 слова «Обеспечивается ежедневный вывоз твердых бытовых отходов» заменить словами «Обеспечивается вывоз твердых коммунальных отходов в установленном порядке»;

4.3.9. в пункте 145.1 слова «малые контейнеры для мусора» заменить словом «мусоросборники»;

4.3.10. пункт 146.2 изложить в следующей редакции:

«146.2. засорять территорию мусором»;

4.3.11. в пункте 146.4 исключить слова «, устанавливая рекламные конструкции»;

4.3.12. пункт 146.13 исключить;

4.3.13. пункт 146.16 дополнить словами «вне специально подготовленных мест»;

4.3.14. дополнить пунктом 146.17 следующего содержания:

«146.17. загрязнять территорию продуктами жизнедеятельности домашних животных»;

4.4. в разделе «Уборка, содержание и благоустройство придомовой территории многоквартирного дома»:

4.4.1. пункт 149.6 изложить в следующей редакции:

«149.6. допускается складировать рыхлый, чистый, не загрязненный мусором, не смешанный с песком и солью, реагентами снег, собираемый во дворах, на территорию с зелеными насаждениями и на свободные территории, установленные решением собственников помещений многоквартирного дома, не препятствуя тем самым свободному движению пешеходов и проезду автотранспорта, при обеспечении сохранения зеленых насаждений и отвода талых вод»;

4.4.2. пункт 151.1 изложить в следующей редакции:

«151.1. содержание придомовой территории многоквартирного дома (далее – придомовая территория) включает:

- 1) ежедневную очистку и уборку земельных участков;
- 2) ремонт и очистку люков и решеток смотровых и ливнеприемных колодцев, дренажей, лотков, перепускных труб;
- 3) обеспечение беспрепятственного доступа к смотровым колодцам инженерных сетей, источникам пожарного водоснабжения (гидрантам, водоемам и т.д.);
- 4) вывоз твердых бытовых и крупногабаритных отходов;
- 5) озеленение и уход за существующими зелеными насаждениями;
- 6) содержание, текущий и капитальный ремонт малых архитектурных

форм;

7) уборку контейнерных площадок и специальных площадок для крупногабаритных отходов (при наличии), территорий, прилегающих к таким площадкам, а также ремонт контейнерных площадок»;

4.4.3. пункт 152 исключить;

4.4.4. пункт 153.2 изложить в следующей редакции:

«153.2. размещают твердые коммунальные и крупногабаритные отходы в контейнеры и бункеры, расположенные на контейнерных площадках, указанных в договоре на оказание услуг по обращению с твердыми коммунальными отходами»;

4.4.5. пункт 154.1 изложить в следующей редакции:

«154.1. до 8.00 уборку придомовых территорий от грязи и мусора и в течение дня – поддержание чистоты»;

4.4.6. пункт 154.2 изложить в следующей редакции:

«154.2. содержание контейнеров (бункеров) в соответствии с санитарно-эпидемиологическими требованиями»;

4.4.7. в пункте 154.3 слово «бытовых» заменить словом «коммунальных»;

4.4.8. пункт 154.4 исключить;

4.4.9. пункт 154.5 изложить в следующей редакции:

«154.5. установку урн для мусора у входов в подъезды, скамеек, если собственниками помещений в многоквартирном доме не определено иное их месторасположение на придомовой территории, а также их ежедневную очистку»;

4.4.10. пункт 155.3 изложить в следующей редакции:

«155.3. создавать препятствия, в том числе стоянку автотранспортных средств, для подъезда мусоровозов, осуществляющих погрузку твердых коммунальных отходов, или специализированных автотранспортных средств для погрузки крупногабаритных отходов к контейнерным площадкам»;

4.4.11. пункт 155.5 изложить в следующей редакции:

«155.5. самовольно устанавливать и эксплуатировать ограждения придомовых территорий, в том числе шлагбаумы или автоматические ворота, без согласования с уполномоченным органом»;

4.4.12. в пункте 155.6 слово «дворовые» заменить словом «надворные»;

4.4.13. пункт 155.7 изложить в следующей редакции:

«155.7. загромождать придомовую территорию мусором, металлическим ломом, складировать и хранить тару, строительные материалы и т.п.»;

4.4.14. пункт 155.9 исключить;

4.4.15. пункт 155.11 изложить в следующей редакции:

«155.11. самовольно перекрывать внутриквартальные проезды и тротуары посредством установки железобетонных блоков, столбов, ограждений, шлагбаумов, объектов, сооружений и других устройств»;

4.4.16. пункт 155.14 изложить в следующей редакции:

«155.14. если иное не установлено законом и (или) договором, размещать и эксплуатировать любые предприятия торговли и общественного питания, включая палатки, киоски, ларьки, мини-рынки, павильоны, летние кафе, производственные объекты, предприятия по мелкому ремонту автомобилей, бытовой техники, обуви, а также автостоянки»;

4.4.17. пункт 155.16 дополнить словами «вне специально подготовленных мест»;

4.4.18. дополнить пунктами 155.18 - 155.20 следующего содержания:

«155.18. складировать снег в неустановленных местах;

155.19. создавать препятствия для осуществления ручной или механизированной уборки территории, выполнения работ хозяйственно-бытового назначения;

155.20. складировать отходы строительства, реконструкции, капитального ремонта, не относящиеся к твердым коммунальным отходам, в контейнеры, бункеры, расположенные в местах (на площадках) накопления твердых коммунальных отходов»;

4.4.19. пункт 157.2 изложить в следующей редакции:

«157.2. в летнее время и в сухую погоду поливку газонов, цветников, деревьев и кустарников, а также периодическое кошение травы (при высоте травяного покрова более 15 см) и ее уборку в течение суток»;

4.4.20. пункт 164 исключить;

4.5. дополнить раздел «Уборка территорий индивидуальной жилой застройки» пунктом 166.3 следующего содержания:

«166.3. складировать отходы строительства, реконструкции, капитального ремонта, не относящиеся к твердым коммунальным отходам, в контейнеры, бункеры, расположенные в местах (площадках) накопления твердых коммунальных отходов».

5. В части V «Требования к элементам благоустройства территории»:

5.1. название части V изложить в следующей редакции: «V. Требования к размещению элементов благоустройства территории»;

5.2. пункт 167 изложить в следующей редакции:

«167. Следующие элементы благоустройства размещаются на основании

паспорта объекта, согласованного в установленном муниципальными правовыми актами Исполнительного комитета г.Казани порядке, и в полном соответствии с ним:

- отдельно стоящие указатели в виде информационных табло (стел), флагштоков, карт;
- объекты декоративно-монументального искусства и декоративно-художественного оформления, устройства для оформления мобильного и вертикального озеленения, водные устройства, типовая муниципальная мебель, коммунально-бытовое оборудование;
- некапитальные объекты, в том числе нестационарные;
- архитектурная подсветка зданий, сооружений, в том числе некапитальных, за исключением отдельных витрин и входных групп;
- цветовой решение, в том числе в виде декоративно-художественного оформления;
- комплексное благоустройство территорий общего пользования, ограниченного пользования;
- комплексное размещение наружных блоков кондиционеров;
- установка строительного ограждения, выполненного по индивидуальному проекту;
- организация новых входных групп, капитальный ремонт существующих входных групп;
- благоустройство территории многоквартирных жилых домов, объектов нежилого назначения, в том числе с установкой ограждений и организацией парковочных мест.

Средства наружной информации размещаются на основании дизайн-проекта, согласованного в установленном муниципальными правовыми актами Исполнительного комитета г.Казани порядке, и в полном соответствии с ним.

Дизайн-проект и паспорт объекта на элементы благоустройства территории, располагаемые в зонах охраны объектов культурного наследия, согласовываются с органами, уполномоченными в области сохранения, использования, популяризации и государственной охраны объектов культурного наследия»;

5.3. пункт 168 дополнить абзацами следующего содержания:

«Стационарные элементы благоустройства территории длительного или постоянного использования должны закрепляться так, чтобы исключить возможность их перемещения вручную.

Не допускается размещать элементы благоустройства с нарушением

внешнего архитектурного облика сложившейся застройки»;

5.4. в разделе «Озеленение»:

5.4.1. пункты 174.3, 174.4 исключить;

5.4.2. в пункте 174.6 исключить слова «рекламы и» и «рекламных щитов,»;

5.4.3. пункт 174.6.1 изложить в следующей редакции:

«174.6.1. размещать средства наружной информации, указатели (без согласованного дизайн-проекта, паспорта объекта), агитационные материалы, технические конструкции, средства информационного обеспечения участников дорожного движения»;

5.5. в разделе «Ограждения»:

5.5.1. пункт 175 изложить в следующей редакции:

«175. Ограждения различаются по:

- 1) назначению (декоративные, защитные, комбинированные);
- 2) высоте (низкие – до 1,0 м, средние – 1,1-1,7 м, высокие – 1,8-3,0 м);
- 3) виду материала (металлические, железобетонные, деревянные, кирпичные, в виде живой изгороди (кустарников и деревьев) и их сочетания);
- 4) степени проницаемости для взгляда (глухие, неглухие);
- 5) степени стационарности (постоянные, временные)»;

5.5.2. пункт 176 изложить в следующей редакции:

«176. Проектирование ограждений производится в зависимости от их местоположения и назначения согласно действующим государственным стандартам, каталогам сертифицированных изделий, проектам индивидуального проектирования.

Ограждение территории земельных участков допускается для индивидуальных жилых домов, в том числе для блокированной застройки, зданий промышленного, производственного, складского назначения, школ, детских садов, больниц, кладбищ, объектов правоохранительных и пенитенциарных органов, парков, скверов и иных объектов социального назначения, ограждение территории которых необходимо в соответствии с требованиями технических регламентов, СНиП, СанПиН, сводов правил, нормативов градостроительного проектирования и строительных площадок.

Перед шлагбаумом необходимо предусматривать зону ожидания автомобиля глубиной не менее 5 м для обеспечения беспрепятственного проезда по прилегающим территориям.

Ограждение на земельных участках многоквартирных жилых домов допускается только для отдельных элементов благоустройства:

- детских площадок (не выше 1,2 м от существующего уровня земли,

неглухое);

- озелененных площадок (не выше 0,6 м от существующего уровня земли, неглухое);

- спортивных площадок (не выше 4,0 м от существующего уровня земли, неглухое);

- площадок для выгула собак.

Ограждение может применяться в качестве меры безопасности в случаях наличия перепада рельефа (не выше 1,2 м от существующего уровня земли, неглухое)»;

5.5.3. пункт 177 изложить в следующей редакции:

«177. Не допускается размещение и эксплуатация ограждения:

- без паспорта объекта, согласованного с уполномоченным органом, за исключением типового ограждения строительной площадки;

- без соответствия архитектурным особенностям фасадов зданий, сооружений внешнему архитектурному облику сложившейся застройки;

- глухих – на территориях, выходящих на улицы и общегородские дороги, за исключением временных (строительных), предусмотренных для индивидуальных и блокированных жилых домов и объектов, для которых ограждения предусмотрены требованиями технических регламентов, СНиП, СанПиН, сводами правил;

- с низкими эксплуатационными качествами материалов с сохранением их на протяжении длительного периода с учетом воздействия внешней среды, со следами разрушения и коррозии;

- с низкой прочностью, надежностью, безопасностью конструкции»;

5.6. в разделе «Детские площадки»:

5.6.1. пункт 187 изложить в следующей редакции:

«187. Детские площадки организуются в виде отдельных площадок для разных возрастных групп или как комплексные игровые площадки с зонированием по возрастным интересам. Обязательный перечень элементов благоустройства территории на детской площадке включает мягкие виды покрытия, элементы сопряжения поверхности площадки с газоном, озеленение, игровое оборудование, скамьи и урны, осветительное оборудование.

Детские площадки размещаются в соответствии с проектом, паспортом изготовителя и требованиям государственных стандартов»;

5.6.2. в пункте 188.4 слова «площадок для установки контейнеров для отходов» заменить словами «контейнерных площадок для твердых коммунальных отходов и специальных площадок для крупногабаритных

отходов»;

5.6.3. дополнить пунктом 188.5 следующего содержания:

«188.5. выгул домашних животных на детских площадках не допускается»;

5.7. пункт 190 раздела «Спортивные площадки» изложить в следующей редакции:

«190. Спортивные площадки предназначены для занятий физкультурой и спортом всех возрастных групп населения.

Обязательный перечень элементов благоустройства территории на спортивной площадке включает мягкие или газонные виды покрытия (в летний период), спортивное оборудование.

Спортивные площадки озеленяются и огораживаются. Озеленение размещается по периметру площадки, возможно применение вертикального озеленения.

При размещении следует руководствоваться каталогами сертифицированного оборудования, проектом, паспортом изготовителя и требованиями государственных стандартов»;

5.8. пункт 191 раздела «Площадки отдыха» изложить в следующей редакции:

«191. На территории жилой застройки возможна организация площадок отдыха, предназначенных для тихого отдыха и настольных игр взрослого населения.

Площадки для отдыха размещаются в соответствии с проектом, паспортом изготовителя и требованиями государственных стандартов»;

5.9. пункт 192 раздела «Площадки для выгула собак» изложить в следующей редакции:

«192. Площадки для выгула собак размещаются в местах, согласованных с уполномоченными органами в установленном порядке.

Перечень элементов благоустройства на территории площадки для выгула собак включает различные виды покрытия, ограждение, скамьи, урны, контейнер для утилизации экскрементов, осветительное и информационное оборудование.

Рекомендуется предусматривать периметральное озеленение.

Площадки для выгула собак должны размещаться на территориях общего пользования микрорайона и жилого района, свободных от зеленых насаждений, в технических зонах линий метрополитена и общегородских магистралей, под линиями электропередач с напряжением не более 110 кВ, за пределами санитарной зоны источников водоснабжения первого и второго поясов.

Размеры площадок для выгула собак, размещаемых на территориях жилого

назначения, принимаются в пределах 400-600 кв.м, на прочих территориях – до 800 кв.м, в условиях сложившейся застройки может приниматься уменьшенный размер площадок, исходя из имеющихся территориальных возможностей.

Площадки для выгула собак размещаются в соответствии с проектом, паспортом изготовителя и требованиями государственных стандартов.

На территории площадки должен быть размещен информационный стенд с правилами пользования площадкой»;

5.10. в пункте 194 раздела «Площадки автостоянок» слова «малые контейнеры для мусора» заменить словом «мусоросборники»;

5.11. пункт 195 раздела «Малые архитектурные формы» дополнить абзацем следующего содержания:

«Требования к размещению велопарковок, парковок электросамокатов утверждаются муниципальными правовыми актами Исполнительного комитета г.Казани»;

5.12. пункт 197 раздела «Конструкции павильонов ожидания общественного транспорта» изложить в следующей редакции:

«197. Посадочные площадки остановочных пунктов в месте ожидания общественного транспорта должны быть оборудованы павильонами или навесами, на которых указываются название остановки, номера и расписание маршрутов общественного транспорта.

Павильоны или навесы в месте ожидания общественного транспорта остановочного пункта должны быть подсвечены (при наличии технической возможности) и оборудованы скамейками, урнами для мусора и отдельными щитами, предназначенными для объявлений»;

5.13. в разделе «Средства наружной рекламы и информации»:

5.13.1. пункт 198.1 изложить в следующей редакции:

«198.1. Средства размещения наружной рекламы и информации должны быть технически исправными и эстетически ухоженными.

Средства наружной информации, в том числе модульные учрежденческие доски и режимные таблички, размещаются и эксплуатируются на основании дизайн-проекта, согласованного с уполномоченным органом, и в полном соответствии с ним. Исключение составляют учрежденческие доски и режимные таблички.

Проектирование, изготовление и установка средств наружной рекламы и информации должны осуществляться в соответствии с требованиями строительных норм и правил, законодательства Российской Федерации об объектах культурного наследия (памятниках истории и культуры) народов

Российской Федерации, их охране и использовании.

Средства наружной информации могут размещаться в типовом и индивидуальном исполнении.

Владельцы средств наружной рекламы и информации обеспечивают их надлежащее состояние, производят ремонт (в течение 7 календарных дней с момента возникновения неисправности или повреждения) и уборку места размещения средств наружной рекламы и информации.

Не допускаются размещение и эксплуатация средств наружной информации без размещения на них информационного сообщения, повреждение информационного поля, а также завешивание, заклеивание средств наружной информации полиэтиленовой пленкой и иными материалами.

Владелец рекламной или информационной конструкции при осуществлении монтажа или демонтажа средства наружной информации или рекламной конструкции обязан восстановить благоустройство территории и (или) внешний вид фасада домов, зданий, сооружений в течение трех суток, обеспечив доступ для отделки (покраски) фасада.

В момент осуществления демонтажа средства наружной информации или рекламной конструкции ее владелец обязан осуществить ее демонтаж полностью с фундаментным блоком (при его наличии).

Не допускается повреждение сооружений и отделки объектов при креплении к ним средств наружной рекламы и информации, а также снижение их целостности, прочности и устойчивости»;

5.13.2. пункты 198.2, 198.4.3 исключить;

5.13.3. в пункте 198.4.4:

5.13.3.1. в подпункте 1) абзац шестой исключить;

5.13.3.2. подпункт 2) дополнить абзацами следующего содержания:

«- расположенных во внутриквартальной жилой застройке, не выходящей фасадами на территорию общего пользования, за исключением дошкольных образовательных учреждений, общеобразовательных школ, объектов культурно-досуговой деятельности, амбулаторно-поликлинических учреждений, объектов бытового обслуживания, инженерных объектов, паркингов, объектов спорта, за исключением учрежденческих досок и режимных табличек;

- в виде полного или частичного перекрытия оконных и дверных проемов, а также витражей и витрин, в том числе на встроенно-пристроенных помещениях, за исключением случаев, предусмотренных настоящими Правилами»;

5.13.3.3. абзац третий подпункта 4) исключить;

5.13.3.4. в подпункте 5):

5.13.3.4.1. абзац четвертый исключить;

5.13.3.4.2. дополнить абзацем следующего содержания:

«- текстовой информации в цветном исполнении, за исключением нейтральных цветов (белый, черный, серый, коричневый, бежевый, цвета натурального металла) и выполненной декоративно-художественным способом»;

5.13.3.5. подпункт 6) изложить в следующей редакции:

«6) на административно-офисных, торговых, культурно-развлекательных, спортивных объектах, имеющих общую площадь более 400 кв.м, не предусмотренных проектом такого объекта (концепцией)»;

5.13.3.6. подпункт 9) после слова «фасада» дополнить словами «, с нарушением внешнего архитектурного облика сложившейся застройки»;

5.13.3.7. в подпункте 10) слово «пилястрах,» исключить;

5.13.3.8. подпункт 14) изложить в следующей редакции:

«14) со сменной информацией, за исключением декоративных панно, модульных конструкций, а также конструкций в виде объемно-пространственных композиций на автозаправочных станциях, щитовых, витринных конструкций»;

5.13.3.9. подпункт 15) изложить в следующей редакции:

«15) содержащих более 10% от общей площади информационного поля указание на информацию, не являющуюся обязательной в силу статьи 9 Федерального закона «О защите прав потребителей» (информация о фирменном наименовании (наименовании) организации, месте ее нахождения (адресе) и режиме ее работы), а именно обозначения направлений, перечней товаров и услуг, информации об аренде, продаже помещений, за исключением щитовых и витринных конструкций»;

5.13.3.10. подпункт 22) изложить в следующей редакции:

«22) в виде надувных конструкций, штендеров, проекционных и звуковых установок»;

5.13.3.11. подпункт 24) изложить в следующей редакции:

«24) с использованием мерцающего света»;

5.13.3.12. подпункт 25) изложить в следующей редакции:

«25) с указанием номеров телефонов, сайтов, адресов электронной почты, QR-кода»;

5.13.4. в пункте 198.4.4.1:

5.13.4.1. абзац первый после слова «подлежат» дополнить словами

«исключению из реестра и»;

5.13.4.2. дополнить абзацем следующего содержания:

«- изъятия земельного участка из частной собственности»;

5.13.5. пункт 198.5.1 изложить в следующей редакции:

«198.5.1. Настенная конструкция – информационная конструкция, размещаемая на наружной поверхности стен, фризах, козырьках, фронтонах зданий, маркизах, ограждениях строительной площадки, нестационарных объектов над входом или окнами (витринами), между окнами, на расстоянии не более 0,2 м от поверхности стены, в виде фоновой или бесфоновой конструкции, светового короба, состоящая из элементов крепления, информационного поля, содержащего текстовую информацию (профиль деятельности), декоративные элементы и (или) знаки либо изображения, непосредственно нанесенные на поверхность.

Не допускается размещение настенных конструкций:

1) высотой более 1/2:

- от высоты фриза (в том числе встроенно-пристроенных помещений), за исключением навесов топливно-раздаточных колонок автозаправочных станций;

- от высоты простенка между окнами этажей здания;

- от высоты фронтона здания, некапитального объекта;

2) более 0,4 м на некапитальных объектах;

3) более 0,6 м на встроенно-пристроенных нежилых помещениях многоквартирных жилых домов, за исключением случаев, предусмотренных настоящими Правилами;

4) в длину более 70% от длины фрагмента фасада, на котором она размещается;

5) в пределах первого этажа высотой более 0,5 м, длиной более 50% простенка при размещении между проемами и высотой более 1,5 м, длиной более 50% простенка на угловых участках;

6) с применением неидентичных размеров и шрифтов надписей на разных языках;

7) ниже 0,9 м от уровня земли до нижнего края настенной конструкции при размещении на поверхности наружных стен первого, цокольного этажей;

8) выше второго этажа при наличии проемов, при отсутствии сплошного остекления, фриза, фронтона, за исключением случаев, когда высота межоконного простенка превышает две высоты оконного проема, над которым предполагается размещение конструкции;

9) в виде фоновых конструкций и световых коробов на главных и боковых фасадах зданий, нестационарных торговых объектов, выходящих на улицу (формирующих переднюю линию застройки этих улиц), рекреационную территорию;

10) в виде фоновых конструкций и световых коробов друг над другом, за исключением случаев, предусмотренных настоящими Правилами;

11) в виде фоновых конструкций и световых коробов на фризе, поверхность которого расположена непараллельно стене здания, нестационарного торгового объекта, входной группе, козырьках;

12) с использованием цвета фона фоновых конструкций на здании, нестационарном торговом объекте, отличного от цвета фриза;

13) в виде фоновых конструкций и световых коробов при размещении между проемами первого или ниже первого этажа;

14) со сменной информацией;

15) с изображением, непосредственно нанесенным на поверхность стены на фасаде здания, предполагающего использование других видов настенных конструкций;

16) с использованием динамического способа передачи информации;

17) на фронте, фризе верхнего этажа при наличии крышной конструкции, размещенной над местом предполагаемого размещения конструкции на данном здании, установленной в соответствии с разрешением (согласованием), срок действия которого не истек, за исключением крышной конструкции, объединенной с настенной конструкцией единым информационным содержанием (общая информация об одной деятельности);

18) высотой более 0,5 м на объектах культурного наследия, на исторических зданиях с датой строительства до 1959 года;

19) в границах исторических территорий города Казани:

- высотой более 0,5 м, за исключением выполненных декоративно-художественным способом;

- высотой более 1,0 м на фронте фасада;

20) выше уровня карниза, отделяющего плоскость крыши от стены здания, нестационарного торгового объекта при высоте от уровня карниза до конька скатной кровли менее 3,0 м;

21) в количестве более одной конструкции выше уровня карниза, отделяющего плоскость крыши от стены здания, нестационарного торгового объекта;

22) в вертикальном порядке:

- при размещении на здании ниже пяти этажей;
- в виде световых коробов и фоновых конструкций;
- более одной на здании;
- в простенке шириной менее 3 м;
- высотой менее 3 м;
- в два и более столбца;
- при наличии крышной конструкции;
- не отражающей общего наименования здания, сооружения;

23) более одной на завершении фасада (фриз, фронтон) здания, сооружения, в том числе некапитального, не отражающей общего наименования здания, сооружения, за исключением одноэтажных;

24) в пределах наружных стен цокольного и подвального этажа высотой более 0,3 м;

25) в пределах подвального этажа выше отметки 2,5 м от уровня пола подвального этажа и более 1,5 м по длине;

26) перекрывающих металлодекор на козырьках;

27) на расстоянии менее 6,0 м от декоративного панно с электронно-цифровой поверхностью;

28) на маркизах, не отражающих общего наименования объекта, высотой более 2/3 от высоты поверхности, на которой они размещаются, но более 0,1 м на волане и 0,2 м на полотне;

29) на расстоянии менее 6,0 м от декоративного панно;

30) занимающих более 50% от общей площади поверхности панели ограждения строительной площадки, а также в цветном исполнении в границах исторических территорий»;

5.13.6. пункт 198.5.2 изложить в следующей редакции:

«198.5.2. Декоративное панно – информационная конструкция, размещаемая только на фасадах отдельно стоящих объектов торгово-офисного, культурно-развлекательного, производственного, складского и спортивного назначения общей площадью более 1500 кв.м, ограждениях строительных площадок.

Информационное поле данной конструкции должно быть выполнено на твердой или тканой основе, места соединений информационного поля и каркаса должны быть скрыты и иметь декоративно оформленные края (в том числе багет, элементы художественного декора).

Декоративные панно с электронно-цифровой поверхностью отключаются в ночное время в соответствии с действующим законодательством.

Не допускается размещение декоративных панно, за исключением размещения на ограждении строительной площадки:

- 1) ниже уровня первого этажа;
- 2) в границах исторических территорий, на объектах культурного наследия, исторических зданиях с датой строительства до 1959 года, за исключением конструкций площадью не более 2,0 кв.м, размещаемых на фасадах отдельно стоящих объектов культурно-развлекательного, спортивного назначения, предназначенных для размещения информации о проводимых мероприятиях;
- 3) в пределах первых этажей, между дверными и оконными проемами, за исключением витрин и поверх них;
- 4) с использованием баннерной ткани без внутреннего подсвета;
- 5) с использованием динамического способа передачи информации, за исключением случаев, предусмотренных настоящими Правилами;
- 6) на фасадах зданий в границах исторических территорий, на объектах культурного наследия, исторических зданиях с датой строительства до 1959 года, при наличии отдельно стоящих щитовых конструкций в границах земельного участка или возможности установки таких конструкций;
- 7) при размещении в простенке менее 3,0 м и длиной более 50% простенка, за исключением декоративного панно в виде электронно-цифровой поверхности;
- 8) с различным способом передачи информации на фасаде;
- 9) в виде электронно-цифровой поверхности:
 - в границах исторических территорий, на объектах культурного наследия, исторических зданиях с датой строительства до 1959 года;
 - при наличии рекламных конструкций на фасаде;
 - площадью более 50,0 кв.м и менее 20,0 кв.м;
 - на расстоянии менее 3,0 м от настенной конструкции, а также 2,0 м от крышной конструкции;
 - без оборудования автономными техническими средствами регулировки уровня яркости в зависимости от времени суток и внешних условий окружающей среды;
 - без оборудования системой аварийного отключения электропитания и соответствия требованиям пожарной безопасности, санитарных норм и правил;
 - с использованием звукового сопровождения, технических шумов, с демонстрацией динамичного изображения при размещении более одной конструкции на фасаде;
 - на расстоянии ближе 100 м до окон жилых домов, объектов, занимаемых

образовательными учреждениями, учреждениями здравоохранения, стационарными учреждениями социального обслуживания населения

- с нефункционирующими пикселями;

10) на зданиях, расположенных ближе 500 м от береговой линии Куйбышевского водохранилища, в подзоне градостроительно значимых территорий, подзоне прибрежных территорий Правил землепользования и застройки г.Казани»;

5.13.7. дополнить пунктом 198.5.2(1) следующего содержания:

«198.5.2(1). Не допускается размещение декоративного панно на ограждении строительной площадки:

1) с использованием ярких цветов в границах исторических территорий, за исключением нейтральных (белый, бежевый, серый, коричневый);

2) с использованием не более одного яркого цвета на территории особого городского значения, за исключением нейтральных (белый, черный);

3) на тканой основе;

4) с использованием внутреннего подсвета на исторических территориях;

5) с информацией, занимающей более 50% от общей площади поверхности;

6) с деформацией и повреждениями каркаса и информационного поля (сколы, трещины, вмятины, ржавчина);

7) высотой более 4,0 м;

8) с электронно-цифровой поверхностью;

9) со сменной информацией»;

5.13.8. пункт 198.5.3 изложить в следующей редакции:

«198.5.3. Консольная конструкция — двухсторонняя информационная конструкция, устанавливаемая под прямым углом к плоскости фасада здания, нестационарного торгового объекта локализованно, на угловых участках, по композиционным осям наружной поверхности стены в виде малых конструкций.

Не допускается установка консольных конструкций:

1) высотой и длиной более 1,0 м;

2) высотой более 0,5 м и длиной более 0,8 м на объектах культурного наследия, исторических зданиях с датой строительства до 1959 года;

3) на расстоянии более 0,2 м от поверхности фасада;

4) на расстоянии ближе 6,0 м друг от друга;

5) на расстоянии более чем на 0,2 м от края фасада и менее 2,5 м от уровня

земли до нижнего края конструкции;

б) непосредственно над проемами здания, сооружения;

7) вертикальных – на фасадах зданий, выходящих на улицу (формирующих переднюю линию застройки этих улиц) в границах исторических территорий;

8) без использования металлодекора на объектах культурного наследия, исторических зданиях с датой строительства до 1959 года;

9) с использованием динамического способа передачи информации»;

5.13.9. в пункте 198.5.4:

5.13.9.1. абзац первый изложить в следующей редакции:

«198.5.4. Крышная конструкция – объемная информационная конструкция, состоящая из элементов крепления, текстовой информации (профиль деятельности) в виде световых букв, декоративных элементов и (или) знаков с внутренней подсветкой, размещаемая организацией, которая занимает 100% общей площади данного здания, полностью выше верхней отметки плоской крыши (парапета) или в пределах скатной крыши здания, нестационарного торгового объекта»;

5.13.9.2. подпункт 11) изложить в следующей редакции:

«11) высотой дополнительных символов (логотипов, цифр, знаков, художественных элементов) более 1/3 высоты текстовой информации»;

5.13.9.3. дополнить подпунктами 12), 13) следующего содержания:

«12) высотой не более 1,0 м при размещении над декоративным панно;

13) на зданиях, расположенных ближе 500 м от береговой линии Куйбышевского водохранилища, в подзоне градостроительно значимых территорий, подзоне прибрежных территорий Правил землепользования и застройки г.Казани»;

5.13.10. пункт 198.5.5 дополнить подпунктом 8) следующего содержания:

«8) горизонтального расположения в виде фоновой конструкции или светового короба»;

5.13.11. в пункте 198.5.7:

5.13.11.1. подпункт 2) изложить в следующей редакции:

«2) на фасадах зданий, выходящих на улицу (формирующих переднюю линию застройки этих улиц) в границах исторических территорий, по улицам и общегородским дорогам города Казани с повышенными требованиями к эстетике городской среды (консольная конструкция)»;

5.13.11.2. подпункт 11) изложить в следующей редакции:

«11) высотой и длиной более 1,0 м (учрежденческая доска, режимная табличка)»;

5.13.11.3. дополнить подпунктами 14), 15) следующего содержания:

«14) с цветным непрозрачным фоном и нанесением информации методом, отличным от трафаретной печати, или неметаллические и нанесением информации методом, отличным от гравировки, без дистанционных креплений к поверхности стены (учрежденческая доска, режимная табличка);

15) в виде декоративного панно в границах исторических территорий, по улицам и общегородским дорогам города Казани с повышенными требованиями к эстетике городской среды, на территориях особого городского значения, зданиях, расположенных ближе 500 м от береговой линии Куйбышевского водохранилища, в подзоне градостроительно значимых территорий, подзоне прибрежных территорий Правил землепользования и застройки г.Казани»;

5.13.12. абзац первый пункта 198.5.9 изложить в следующей редакции:

«198.5.9. Щитовая конструкция – отдельно стоящая информационная конструкция с внутренним подсветом, высотой не более 4,0 м, состоящая из фундамента, каркаса, декоративных элементов, информационного поля на твердой основе площадью не более 6,0 кв.м»;

5.13.13. в пункте 198.5.10:

5.13.13.1. подпункт 7) изложить в следующей редакции:

«7) в границах исторических территорий г.Казани, за исключением автозаправочных станций, строительных площадок и размещения не более одной конструкции на земельных участках крупных торгово-административных зданий, сооружений, а также объектов культурно-развлекательного назначения (театры, музеи, концертные залы, кинотеатры, выставочные комплексы), спортивных комплексов общей площадью более 5000,0 кв.м»;

5.13.13.2. дополнить подпунктом 13) следующего содержания:

«13) с использованием шнуровки»;

5.14. дополнить пунктом 198.7 следующего содержания:

«198.7. Перечень допустимых к размещению на территории г.Казани средств наружной информации, требования к их внешнему виду, габаритам и местам размещения устанавливаются настоящими Правилами и муниципальными правовыми актами Исполнительного комитета г.Казани»;

5.15. дополнить разделом «Некапитальные нестационарные объекты» следующего содержания:

«Некапитальные нестационарные объекты

199.(1). Размещение нестационарных объектов должно соответствовать градостроительным условиям использования территории, требованиям

технических регламентов, в том числе санитарно-эпидемиологическим, экологическим требованиям, требованиям государственной охраны объектов культурного наследия, требованиям пожарной безопасности и другим требованиям федерального и регионального законодательства, нормативным правовым актам органов местного самоуправления и обеспечивать:

- соответствие внешнему архитектурному облику сложившейся застройки;
- возможность подключения объекта к сетям инженерно-технического обеспечения (при необходимости);
- удобный подъезд автотранспорта, не создающий помех для прохода пешеходов, возможность беспрепятственного подвоза товара;
- беспрепятственный проезд пожарного и медицинского транспорта, транспортных средств Министерства Российской Федерации по делам гражданской обороны, чрезвычайным ситуациям и ликвидации последствий стихийных бедствий (МЧС) к существующим зданиям, строениям и сооружениям, возможность экстренной эвакуации людей и материальных ценностей в случае аварийных или чрезвычайных ситуаций;
- нормативную ширину тротуаров и проездов в местах размещения.

199.(2). Размещение некапитальных нестационарных объектов должно соответствовать установленным видам разрешенного использования земельных участков (за исключением случаев, когда в соответствии с законодательством действие градостроительных регламентов на земельные участки не распространяется, а также случаев использования земель или земельных участков при размещении некапитальных нестационарных объектов без предоставления земельных участков в соответствии с законодательством).

Размещение нестационарных торговых объектов на землях или земельных участках, находящихся в государственной или муниципальной собственности, осуществляется на основании утвержденной в установленном порядке схемы размещения нестационарных торговых объектов.

По истечении срока действия договора на размещение нестационарного объекта (договора аренды земельного участка, разрешения на размещение) нестационарный объект подлежит обязательному демонтажу собственником объекта, а земельный участок освобождается и приводится в первоначальное состояние. При продлении договора на размещение нестационарного объекта паспорт объекта подлежит согласованию в соответствии с пунктом 167 настоящих Правил.

199.(3). Не допускается:

- 1) размещать и эксплуатировать некапитальные нестационарные объекты:

- под козырьками вестибюлей и станций метрополитена, в арках зданий (строений, сооружений), на газонах, цветниках, площадках (детских, отдыха, спортивных, транспортных стоянок и машино-мест);

- в охранной зоне водопроводных и канализационных сетей, трубопроводов;

- в зонах с особыми условиями использования территорий без письменного согласования с собственником или владельцем объекта, в связи с размещением которого или для защиты и сохранения которого установлена зона с особыми условиями использования территорий;

- на тротуарах при свободной ширине прохода по тротуару менее 2 м от крайнего элемента объекта торговли до края проезжей части;

- под железнодорожными путепроводами и автомобильными эстакадами, мостами, на проезжей части автомобильных дорог и внутриквартальных проездов;

- на придомовых (дворовых) территориях многоквартирных домов без соответствующего решения общего собрания собственников помещений в многоквартирном доме, договора на размещение нестационарного торгового объекта, заключенного с управляющей многоквартирным домом организацией, ситуационного плана размещения нестационарного торгового объекта на придомовой территории (плана, закрепляющего место размещения нестационарного торгового объекта на земельном участке, определенное собственниками земельного участка многоквартирного дома), являющегося приложением к данному договору, договора на складирование отходов на контейнерной площадке, заключенного с собственником такой контейнерной площадки, договора с региональным оператором по обращению с твердыми коммунальными отходами на оказание услуг по обращению с твердыми коммунальными отходами;

- на придомовых (дворовых) территориях многоквартирных домов при отсутствии на соответствующей придомовой территории основных объектов и элементов благоустройства: мест накопления твердых коммунальных отходов и крупногабаритных отходов, оборудованных в соответствии с требованиями СанПиН 2.1.3684-21, мест стоянки и хранения транспортных средств, а также в случае, если при размещении нестационарных торговых объектов создаются препятствия для использования и (или) эксплуатации основных объектов и элементов благоустройства придомовой территории;

- на расстоянии:

до технических сооружений метрополитена – менее 10 м,

до вентиляционных шахт – менее 25 м,

до окон жилых помещений, витрин торговых предприятий – менее 20 м,

до окон нежилых помещений – менее 3 м,

до края проезжей части при свободной ширине прохода по тротуару – менее 2 м от крайнего элемента объекта,

до стволов деревьев – менее 3 м;

- на тротуарах, если их ширина с учетом размещения декоративных элементов, дополнительного оборудования и входных групп менее нормативной;

- без согласованного в установленном порядке проекта (паспорта) объекта;

- обустраивать и эксплуатировать летние веранды объектов общественного питания – с превышением площади летней веранды к площади объекта капитального строительства;

- с нарушением внешнего архитектурного облика сложившейся застройки, ее масштаба, принципа единоподобия, а также единства архитектурно-художественного образа, материалов и цветового решения;

- высотой более одного этажа;

- без оборудования входов доступа маломобильных групп населения;

- с сокращением наименьшей ширины пешеходной части тротуара с учетом выступающих элементов фасада и оборудования;

- с видимым размещением дополнительного оборудования (наружные кондиционеры, антенны, камеры видеонаблюдения, вентиляционное оборудование);

- с размещением с уровнем пола относительно уровня земли более 150 мм, за исключением объектов, расположенных на уклоне;

- с созданием препятствий движению пешеходов, проезду пожарного и медицинского транспорта, аварийно-спасательной техники, вырубке кустарников, древесной растительности, асфальтированию или сплошному мощению газонов, а также приствольных кругов в радиусе 1,5 м от ствола, с нарушением асфальтобетонного покрытия тротуаров, целостности иных объектов благоустройства, повреждением, перемещением малых архитектурных форм, уличного коммунально-бытового и технического оборудования, дорожных знаков и иных элементов благоустройства;

2) размещать некапитальные нестационарные объекты на землях или земельных участках, находящихся в государственной или муниципальной собственности:

- площадью более, чем установлено схемой размещения нестационарных

торговых объектов и объектов общественного питания, утвержденной постановлением Исполнительного комитета г.Казани;

- с использованием в отделке ярких цветов;

- с выступом относительно границ земельного участка декоративных элементов и дополнительного оборудования более 0,7 м, входных групп – более 1,5 м;

3) размещать некапитальные нестационарные объекты на земельных участках, находящихся в собственности юридических и физических лиц:

- без учета требований, установленных Правилами землепользования и застройки г.Казани в части видов разрешенного использования земельных участков и объектов капитального строительства, предельных размеров земельных участков и предельных параметров разрешенного строительства, реконструкции объектов капитального строительства, а также настоящих Правил;

- без учета объемно-планировочного решения земельного участка;

- с ухудшением условий эксплуатации объекта капитального строительства»;

5.16. дополнить разделом «Места (площадки) накопления твердых коммунальных отходов» следующего содержания:

«Места (площадки) накопления твердых коммунальных отходов

199.(4). Накопление твердых коммунальных отходов (далее – ТКО) и крупногабаритных отходов осуществляется на контейнерных площадках, оборудованных контейнерами и бункерами в порядке, установленном правилами обращения с твердыми коммунальными отходами, утвержденными Правительством Российской Федерации, и порядком накопления (в том числе раздельного накопления) твердых коммунальных отходов на территории Республики Татарстан, утвержденным Кабинетом Министров Республики Татарстан.

Наличие контейнерных площадок ТКО следует предусматривать в составе территорий и участков любого функционального назначения, где могут накапливаться ТКО.

Порядок создания контейнерных площадок определяется Правилами обустройства мест (площадок) накопления твердых коммунальных отходов и ведения их реестра, утвержденными постановлением Правительства Российской Федерации.

Места расположения контейнерных площадок определяются в

соответствии с территориальной схемой в области обращения с отходами, утвержденной постановлением Кабинета Министров Республики Татарстан.

199.(5). Контейнерная площадка должна отвечать следующим требованиям:

199.(5).1. площадь контейнерной площадки определяется решением о создании исходя из размещения на такой площадке:

а) контейнеров для ТКО или контейнеров для ТКО с отдельным накоплением ТКО;

б) контейнеров для ТКО или контейнеров для ТКО с отдельным накоплением ТКО и бункера для крупногабаритных отходов;

199.(5).2. иметь бетонированное или асфальтовое покрытие с возможностью стока талых и дождевых вод.

Уклон покрытия площадки следует устанавливать составляющим 5-10% в сторону проезжей части, чтобы не допускать застаивания воды и скатывания контейнера;

199.(5).3. иметь каменное ограждение или ограждение из других материалов, не подвергающихся деформации, высотой не менее 2,5 м;

199.(5).4. иметь глубину ограждения, обеспечивающую полное перекрытие размещенных в ней контейнеров;

199.(5).5. иметь навес из материалов, не подвергающихся деформации;

199.(5).6. подъезды к контейнерной площадке должны быть освещены и иметь асфальтовое покрытие;

199.(5).7. иметь горизонтальную разметку желтого цвета шириной не менее 10 см в виде сетки или прерывистой линии, выполненной краской, устойчивой к изменениям погодных условий, по всей площади площадки;

199.(5).8. на контейнерной площадке осуществляется размещение информации об обслуживаемых объектах потребителей, о собственнике площадки и указывается номер площадки в целях ведения реестра мест (площадок) накопления твердых коммунальных отходов.

199.(6). Специальная площадка для складирования крупногабаритных отходов (далее – специальная площадка для КГО) должна отвечать следующим требованиям:

199.(6).1. площадь специальной площадки для КГО определяется решением о создании;

199.(6).2. специальная площадка для КГО и подъезды к ней должны иметь бетонное или асфальтовое покрытие с возможностью стока талых и дождевых вод и быть освещены.

Уклон покрытия площадки следует устанавливать составляющим 5-10% в сторону проезжей части, чтобы не допускать застаивания воды;

199.(6).3. иметь ограждение с трех сторон высотой не менее 1,5 м, обеспечивающее предупреждение распространения отходов за пределы специальной площадки для КГО;

199.(6).4. иметь глубину ограждения, обеспечивающую полное перекрытие размещенных в ней бункеров;

199.(6).5. складирование КГО осуществляется в бункер или способом, исключающим возможность попадания КГО на специальную площадку для КГО и за ее пределы;

199.(6).6. специальная площадка для КГО должна иметь горизонтальную разметку желтого цвета шириной не менее 10 см в виде сетки или прерывистой линии, выполненной краской, устойчивой к изменениям погодных условий, по всей площади такой площадки;

199.(6).7. на специальной площадке для КГО осуществляется размещение информации об обслуживаемых объектах потребителей, о собственнике площадки и указывается номер площадки в целях ведения реестра мест (площадок) накопления ТКО в случае расположения такой площадки отдельно.

199.(7). Специальная площадка для КГО может быть совмещена с контейнерной площадкой либо располагаться отдельно.

199.(8). Муниципальным правовым актом Исполнительного комитета г.Казани могут устанавливаться типовые проекты контейнерных площадок, специальных площадок для КГО.

199.(9). Лицо, ответственное за содержание контейнерной площадки, специальной площадки для КГО (владелец контейнерной и (или) специальной площадки для КГО) в соответствии с договором на оказание услуг по обращению с ТКО, обеспечивает:

199.(9).1. ежедневное проведение санитарной уборки и подбор случайного мусора на контейнерной и (или) специальной площадке для КГО, как непосредственно на самой площадке, так и на прилегающей территории в радиусе 10 м;

199.(9).2. проведение санитарных мер (дезинсекция, дератизация) контейнерной и (или) специальной площадки для КГО;

199.(9).3. текущий (капитальный) ремонт контейнерной и (или) специальной площадки для КГО;

199.(9).4. свободный подъезд мусоровозов для производства погрузочно-разгрузочных работ;

199.(9).5. освещение контейнерной и (или) специальной площадки для КГО;

199.(9).6. содержание в исправном состоянии контейнеров и бункеров для ТКО и КГО, находящихся в собственности, без переполнения и загрязнения контейнерной и (или) специальной площадки для КГО.

199.(10). Потребители обязаны осуществлять складирование ТКО (КГО) на контейнерной площадке и (или) специальной площадке для КГО, указанных в договоре на оказание услуг по обращению с ТКО.

199.(11). Потребителям запрещается складировать ТКО вне контейнеров или в контейнеры, не предназначенные для таких видов отходов, а также на территории, прилегающей к контейнерной площадке, за исключением случаев, установленных законодательством Российской Федерации.

199.(12). Размещение строительного мусора (строительных отходов), отходов, не относящихся к ТКО в соответствии с федеральным классификационным каталогом отходов, в том числе выгрузка или сброс с автотранспортных средств и прицепов к ним, на контейнерной и (или) специальной площадке для КГО либо вне контейнеров или бункеров для КГО, а также на территории, прилегающей к таким площадкам, не допускается.

199.(13). Места (площадки) накопления ТКО следует снабжать:

- данными об адресе нахождения места (площадки) накопления ТКО, а также схемой размещения;
- данными о технических характеристиках, содержащими сведения об используемом покрытии, площади, количестве размещенных контейнеров и бункеров с указанием их объема, сведениями о сроках удаления отходов;
- данными о собственниках мест (площадок) накопления ТКО;
- данными об источниках образования ТКО, которые складировются в местах (на площадках) накопления ТКО;
- наименованием организации и контактами лица, ответственного за качественную и своевременную работу по содержанию мест (площадок) накопления ТКО;
- информацией, предупреждающей владельцев автотранспорта о недопустимости загромождения подъезда специализированного автотранспорта, о недопустимости создания препятствий для осуществления ручной или механизированной уборки территории, выполнения работ хозяйственно-бытового назначения, а также вывоза ТКО от мест (площадок) накопления ТКО»;

5.17. дополнить разделом «Объекты декоративно-монументального

искусства и декоративно-художественного оформления» следующего содержания:

«Объекты декоративно-монументального искусства
и декоративно-художественного оформления

199.(14). Декоративно-монументальное искусство подлежит сохранению и восстановлению.

При размещении художественного плаката, мурала, рельефа и иных видов декоративно-монументального искусства и декоративно-художественного оформления не допускается:

- нарушать внешний архитектурный облик сложившейся застройки;
- проводить работы на наружных поверхностях объектов при температуре ниже 5 градусов без сооружения утепленных ограждающих конструкций;
- полностью перекрывать фасады исторических объектов;
- допускать преобладание коллажей из иллюстраций печатных изданий и оригинальных фотоизображений;
- не проводить предварительное исследование и подготовку поверхности в месте размещения художественного плаката, мурала, рельефа;
- побуждать к совершению противоправных действий, провоцировать насилие и жестокость, использовать иностранные слова и выражения, которые могут привести к искажению смысла информации;
- площадь художественного плаката более 150 кв.м;
- использование на мурале текстовой информации, коммерческих знаков, колористической гаммы, не сочетающейся с окружением, не связанных тематически с местом, мероприятием, проводимым специально для данной территории (фестивали, конкурсы)».

6. В части VI «Основные требования к проведению земляных работ при строительстве, ремонте, реконструкции коммуникаций»:

6.1. пункт 201 изложить в следующей редакции:

«201. Организация и порядок проведения земляных, строительных и ремонтных работ, связанных с благоустройством территории города, восстановлением нарушенного благоустройства, оформление и получение ордера на производство земляных работ осуществляются в соответствии с установленными требованиями муниципальных правовых актов Исполнительного комитета г.Казани»;

6.2. пункт 203 исключить.

7. В части VII «Особые требования к доступной среде» пункт 205 изложить

в следующей редакции:

«205. При проектировании объектов благоустройства, жилых и нежилых объектов и сооружений, улиц и дорог необходимо предусматривать доступность среды населенных пунктов для маломобильных граждан, оснащение этих объектов элементами и механизированными техническими средствами, способствующими передвижению.

Аппарели необходимо предусматривать с противоскользящей поверхностью с подшивкой боковых сходов для подъема детских колясок в случае применения для маломобильных групп населения подъемных устройств.

Наружную кнопку вызывного устройства требуется размещать в начале заезда на пандус или при входе на подъемное устройство для маломобильных групп населения. Вблизи кнопки вызывного устройства необходимо предусматривать табличку со знаком «Маломобильные группы населения».

Длину пандуса, ширину дверных проемов, размеры площадки крыльца, перила для маломобильных групп населения и т.д. необходимо предусматривать в соответствии с требованиями действующих градостроительных норм и правил».

8. В части VIII «Порядок участия собственников зданий (помещений в них) и сооружений в благоустройстве прилегающих территорий»:

7.1. пункт 207.1 изложить в следующей редакции:

«207.1. управляющие организации – придомовая территория многоквартирных домов и 5 м от границ сформированного земельного участка, а также территория до проезжей части улицы (в случае расположения объекта вдоль дороги). При этом в случае, если земельный участок под многоквартирный дом не сформирован, работы по уборке, очистке и санитарному содержанию осуществляются по фактически сложившимся границам земельного участка (до границ красных линий) и в радиусе 5 м от них, а также до проезжей части улицы (в случае расположения объекта вдоль дороги)»;

7.2. пункт 207.2 изложить в следующей редакции:

«207.2. учреждения социальной сферы (школы, дошкольные учреждения, высшие и средние специальные учебные заведения, учреждения культуры, здравоохранения, физкультуры и спорта) – территории в границах предоставленного земельного участка, а также земельный участок перед территорией учреждения со стороны главного фасада в радиусе 10 м либо до проезжей части улицы (в случае расположения объекта вдоль дороги) с других сторон – в радиусе 10 м»;

7.3. пункт 207.4 изложить в следующей редакции:

«207.4. промышленные предприятия и организации всех форм собственности – подъездные пути к ним, тротуары, прилегающие к ним ограждения – на расстоянии 50 м по всему периметру от отведенной территории, санитарно-защитные зоны. Санитарно-защитные зоны предприятий определяются в соответствии с требованиями действующих санитарных правил и норм»;

7.4. пункт 207.6 изложить в следующей редакции:

«207.6. владельцы жилых домов – территории в границах предоставленного земельного участка (либо по фактически сложившейся границе земельного участка, в случае если земельный участок не оформлен в установленном порядке) и территория перед домовладением на расстоянии 10 м от границы предоставленного земельного участка или до границ смежных земельных участков, в том числе проездов и дорог общего пользования (в случае их расположения ближе 10 м от границ земельного участка)»;

7.5. пункт 207.7 изложить в следующей редакции:

«207.7. владельцы нестационарных объектов (лотки, киоски, павильоны и другие нестационарные торговые объекты) и сезонных кафе – территория предоставленного под размещение объекта земельного участка и прилегающая территория в радиусе 25 м от внешней границы, если ответственность за содержание такой территории не возложена на иных лиц, а также до проезжей части улицы (в случае расположения объекта вдоль дороги)»;

7.6. пункт 207.14 изложить в следующей редакции:

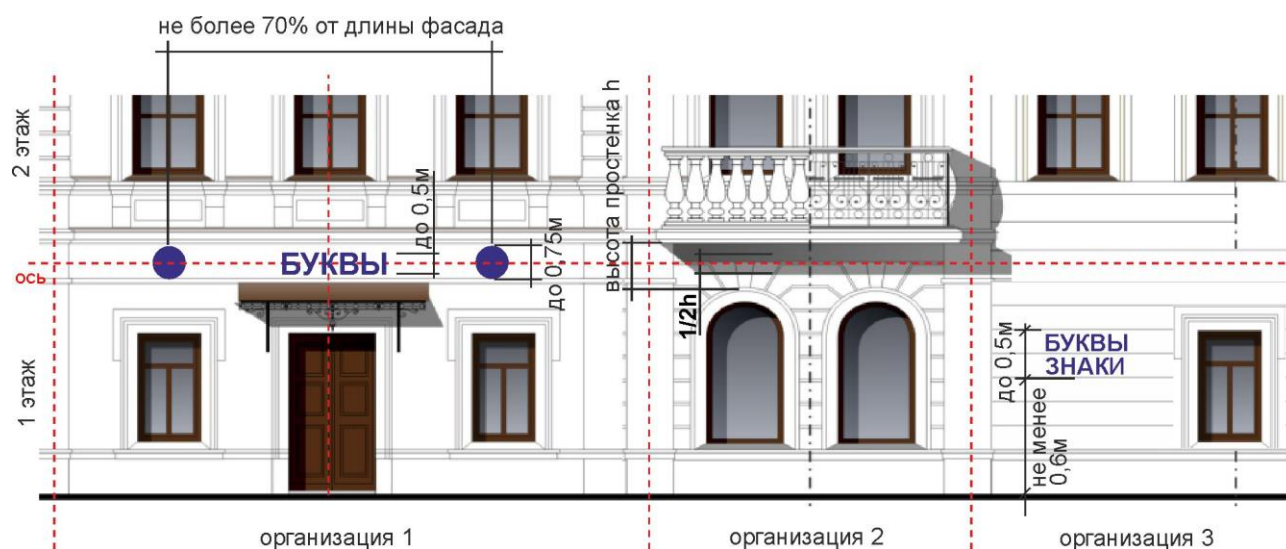
«207.14. территории общего пользования – в границах установленных красных линий обязанности возлагаются на уполномоченные органы».

8. Приложение к Правилам благоустройства города Казани «Варианты размещения средств наружной информации на фасадах зданий» изложить в следующей редакции:

«ВАРИАНТЫ РАЗМЕЩЕНИЯ СРЕДСТВ НАРУЖНОЙ ИНФОРМАЦИИ НА ФАСАДАХ ЗДАНИЙ

РАЗМЕЩЕНИЕ НАСТЕННЫХ КОНСТРУКЦИЙ

Объекты культурного наследия и исторические объекты

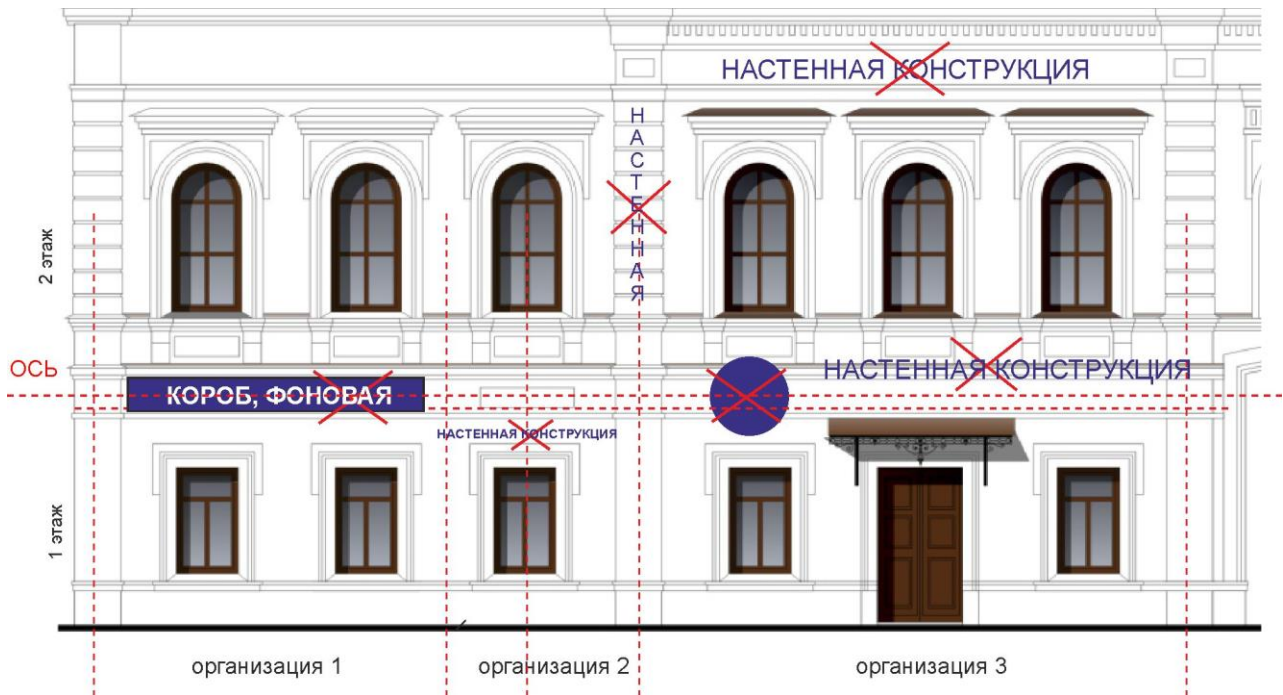


Жилые здания и объекты нежилого назначения



НЕ ДОПУСКАЕТСЯ РАЗМЕЩЕНИЕ НАСТЕННЫХ КОНСТРУКЦИЙ

Объекты культурного наследия и исторические объекты



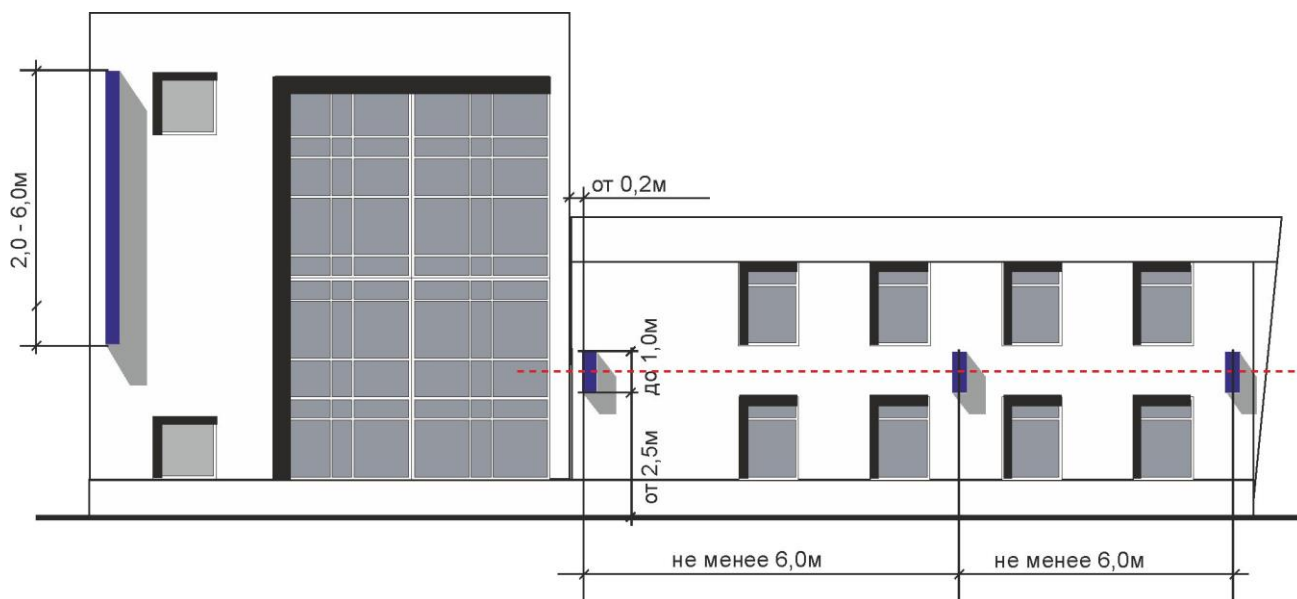
Жилые здания и встроенно-пристроенные объекты



РАЗМЕЩЕНИЕ КОНСОЛЬНЫХ КОНСТРУКЦИЙ

ПРИНЦИП РАЗМЕЩЕНИЯ И ДОПУСТИМЫЕ ГАБАРИТЫ

Объекты нежилого назначения

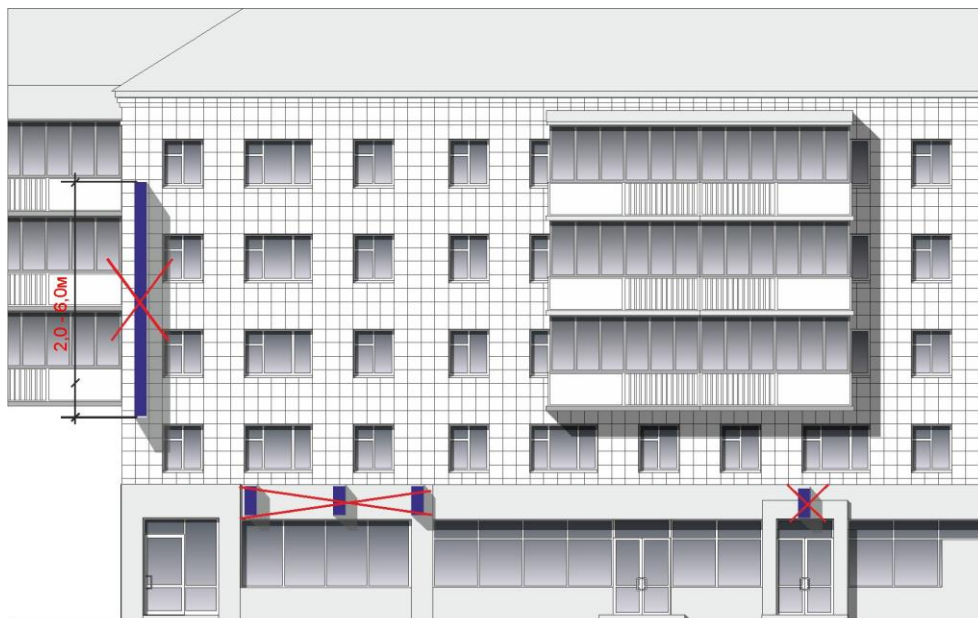


Объекты культурного наследия и исторические объекты



НЕ ДОПУСКАЕТСЯ РАЗМЕЩЕНИЕ КОНСОЛЬНЫХ КОНСТРУКЦИЙ

Жилые здания и встроенно-пристроенные помещения



Не допускается размещение консольных конструкций: в пределах жилых помещений, непосредственно над входом в здание, а также на расстоянии 6.0 м друг от друга

Объекты культурного наследия и исторические объекты

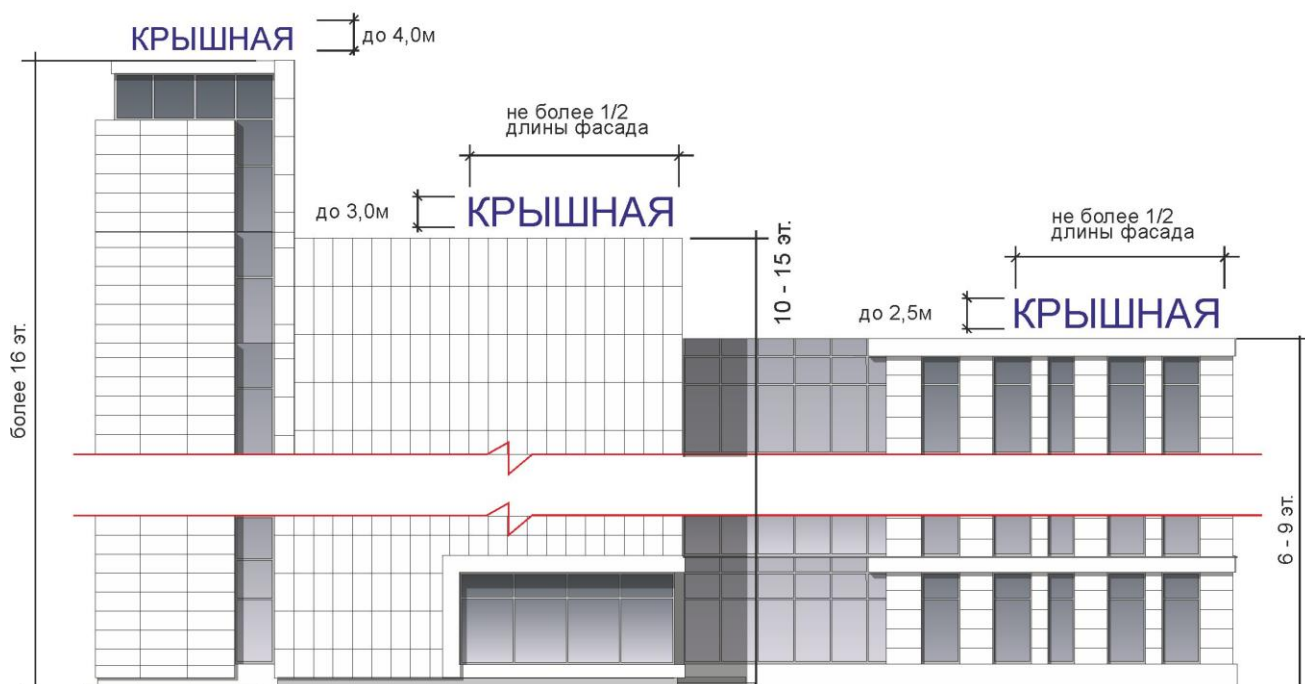
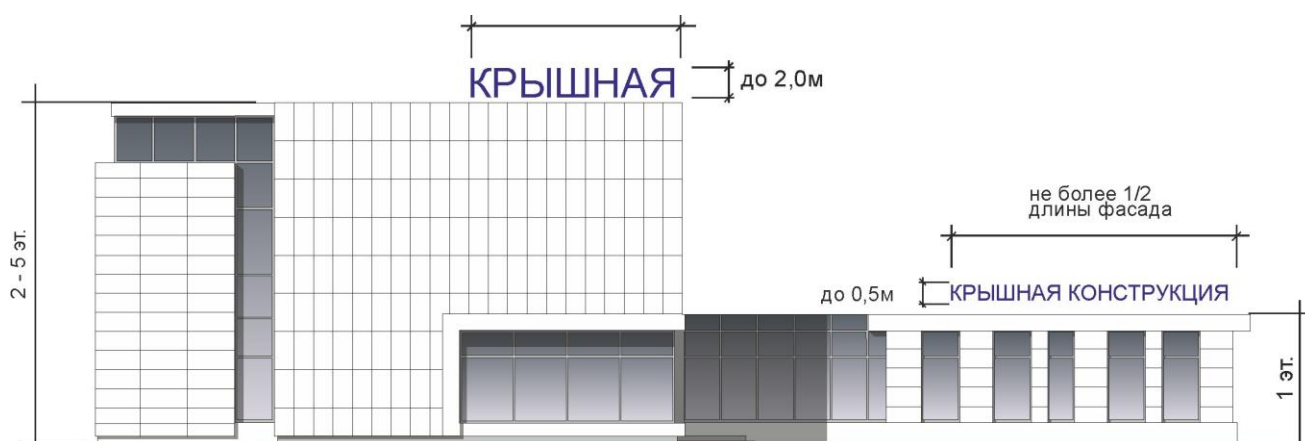


Не допускается размещение консольных конструкций выше 1-го этажа, непосредственно над входом в здание, без металлодекора и на расстоянии менее 6.0 м друг от друга

РАЗМЕЩЕНИЕ КРЫШНЫХ КОНСТРУКЦИЙ

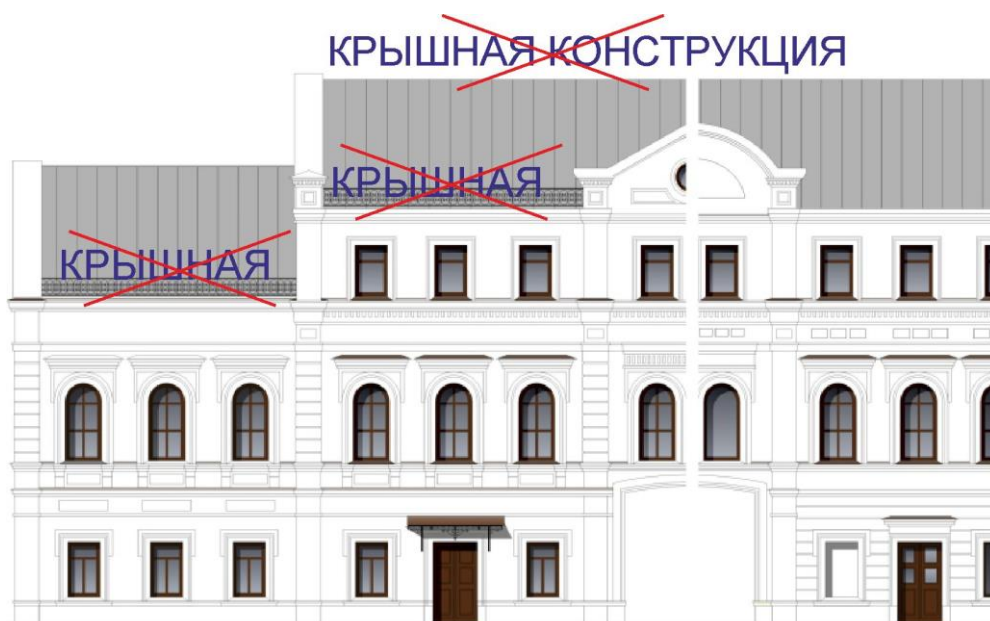
ПРИНЦИП РАЗМЕЩЕНИЯ И ДОПУСТИМЫЕ ГАБАРИТЫ

Объекты нежилого назначения



**НЕ ДОПУСКАЕТСЯ
РАЗМЕЩЕНИЕ КРЫШНЫХ КОНСТРУКЦИЙ**

Объекты культурного наследия и исторические объекты

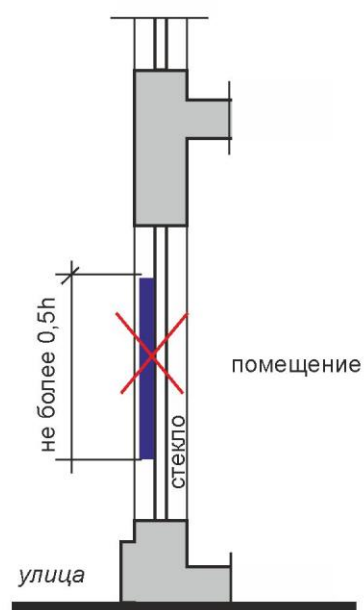
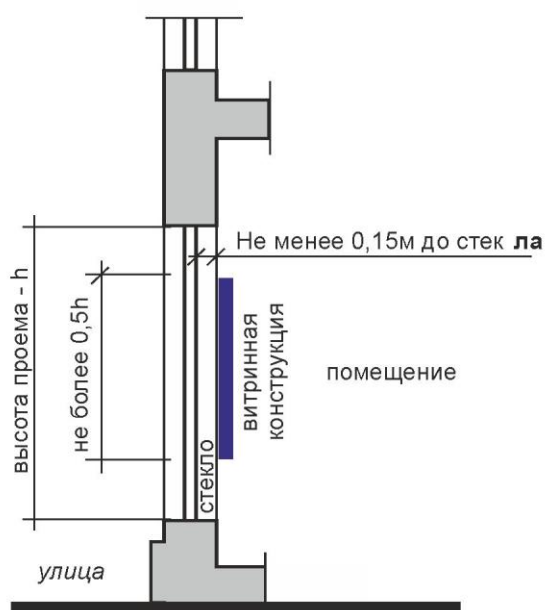
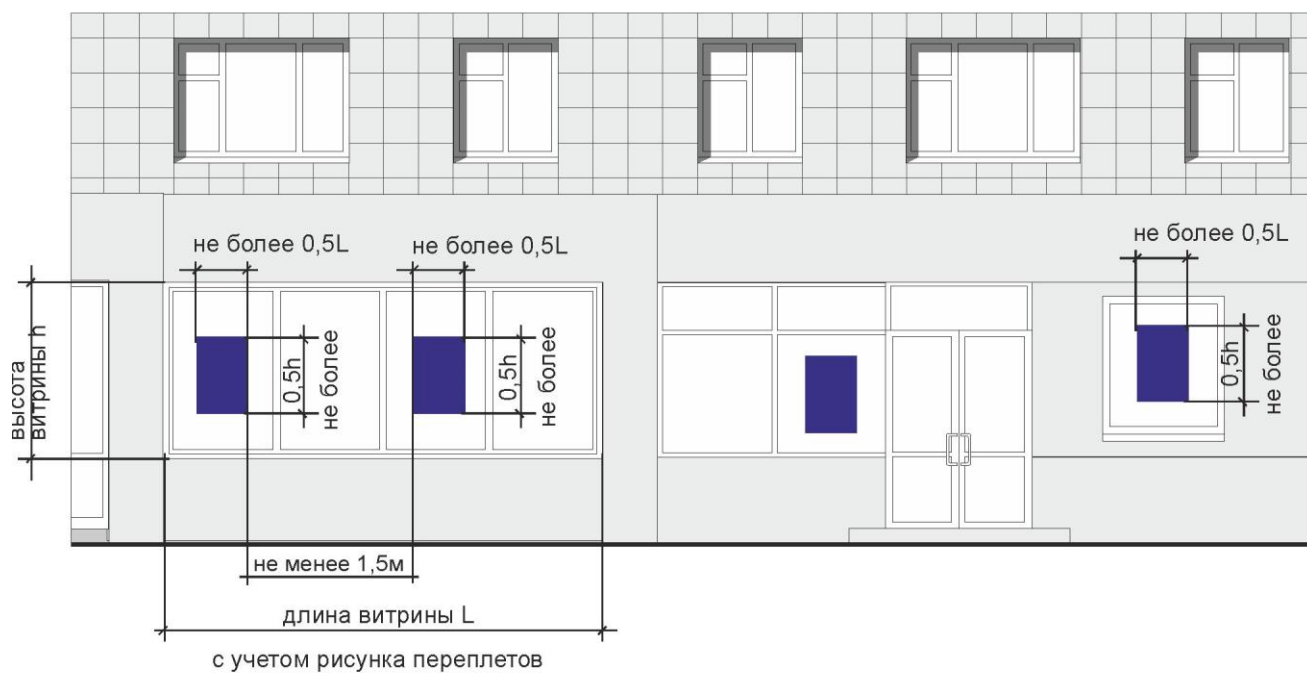


Жилые здания

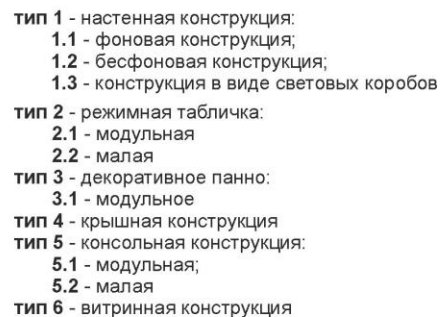


ВИТРИННЫЕ КОНСТРУКЦИИ

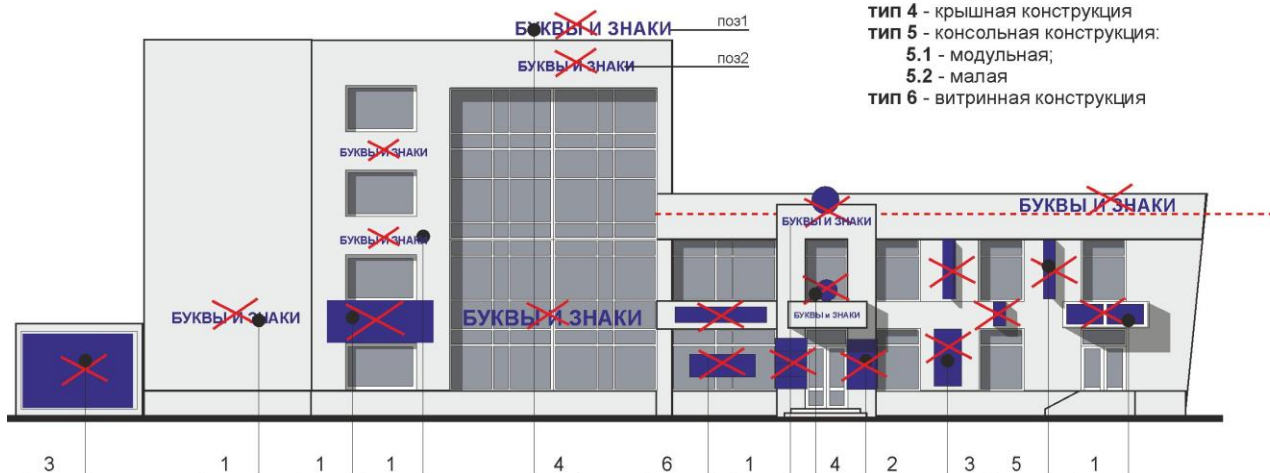
ПРИНЦИП РАЗМЕЩЕНИЯ И ДОПУСТИМЫЕ ГАБАРИТЫ



ДОПУСКАЕТСЯ



НЕ ДОПУСКАЕТСЯ



ВАРИАНТЫ РАЗМЕЩЕНИЯ ИНФОРМАЦИОННЫХ КОНСТРУКЦИЙ

Жилые здания

ДОПУСКАЕТСЯ



- тип 1 - настенная конструкция:
 1.1 - фоновая конструкция;
 1.2 - бесфоновая конструкция;
 1.3 - конструкция в виде световых коробов
- тип 2 - режимная табличка:
 2.1 - модульная
 2.2 - малая;
- тип 3 - декоративное панно:
 3.1 - модульное панно;
- тип 4 - крышная конструкция.
- тип 5 - консольная конструкция:
 5.1 - модульная;
 5.2 - малая;
- тип 6 - витринная конструкция

НЕ ДОПУСКАЕТСЯ



ВАРИАНТЫ РАЗМЕЩЕНИЯ ИНФОРМАЦИОННЫХ КОНСТРУКЦИЙ

ОБЪЕКТЫ КУЛЬТУРНОГО НАСЛЕДИЯ И ИСТОРИЧЕСКИЕ ЗДАНИЯ
ДОПУСКАЕТСЯ



тип 1 - настенная конструкция:
1.1 - фоновая конструкция;
1.2 - бесфоновая конструкция;
1.3 - световой короб

тип 2 - режимная табличка:
2.1 - модульная
2.2 - малая;

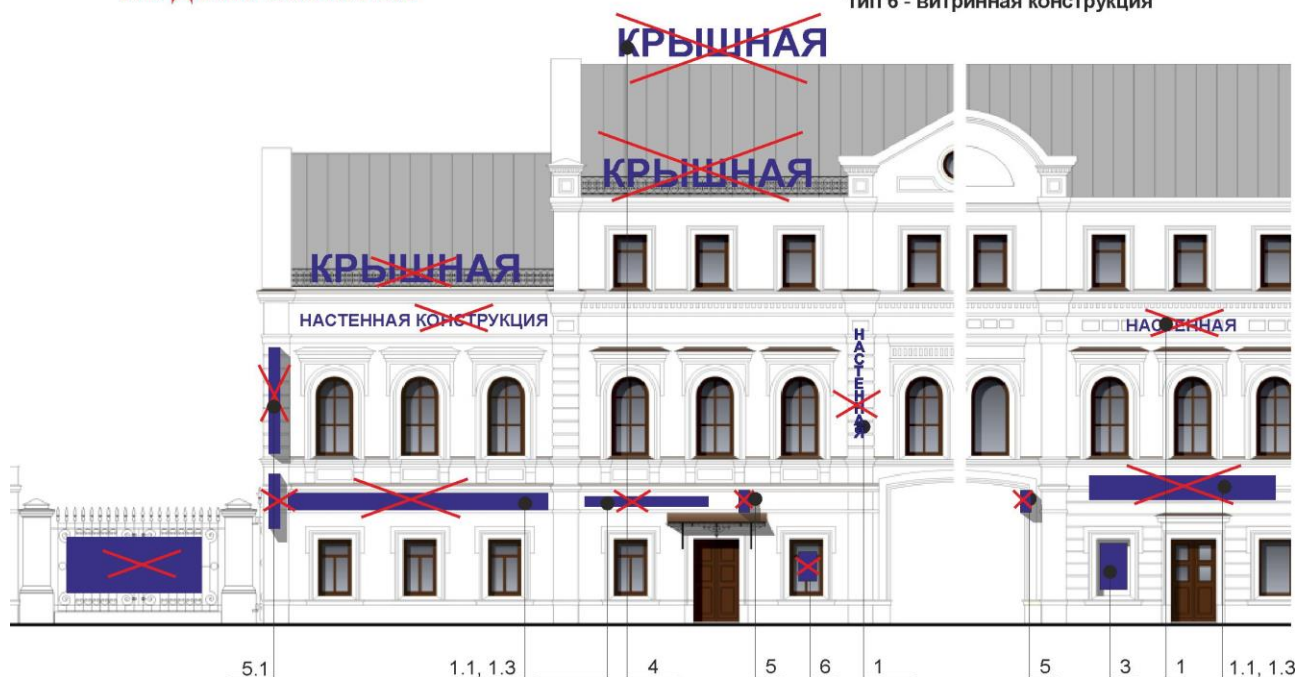
тип 3 - декоративное панно:
3.1 - модульное панно;

тип 4 - крышная конструкция.

тип 5 - консольная конструкция:
5.1 - модульная;
5.2 - малая;

тип 6 - витринная конструкция

НЕ ДОПУСКАЕТСЯ



РАЗМЕЩЕНИЕ КОНСТРУКЦИЙ НА ФРИЗЕ ВХОДНОЙ ГРУППЫ

