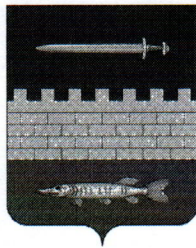


**ИСПОЛНИТЕЛЬНЫЙ КОМИТЕТ
КРАСНООКТЯБРЬСКОГО
СЕЛЬСКОГО ПОСЕЛЕНИЯ
НОВОШЕШМИНСКОГО
МУНИЦИПАЛЬНОГО РАЙОНА
РЕСПУБЛИКИ ТАТАРСТАН**



**ТАТАРСТАН РЕСПУБЛИКАСЫ
ЯҢА ЧИШМӘ
МУНИЦИПАЛЬ РАЙОНЫ КЫЗЫЛ
ОКТЯБРЬ АВЫЛ ЖИРЛЕГЕ
БАШКАРМА КОМИТЕТЫ**

423193, РТ, Новошешминский район,
поселок совхоза «Красный Октябрь»,
улица Школьная, 3

423193, РТ Яңа Чишмә районы, Кызыл
Октябрь
с-зы поселогы, Мәктәп урамы, 3

тел.: (8-84348) 3-32-28, факс: (8-84348) 3-32-09, Кокт.Nsm@tatar.ru

ПОСТАНОВЛЕНИЕ

КАРАР

«11» марта 2025 год

№ 5

**Об определении мест, предназначенных для выгула домашних животных на территории
Краснооктябрьского сельского поселения Новошешминского муниципального
образования Республики Татарстан**

В соответствии с федеральными законами от 6 октября 2003 года № 131-ФЗ «Об общих принципах организации местного самоуправления в Российской Федерации», от 27 декабря 2018 года № 489-ФЗ «Об ответственном обращении с животными и о внесении изменений в отдельные законодательные акты Российской Федерации», Уставом муниципального образования Краснооктябрьское сельское поселение Новошешминского муниципального района Республики Татарстан, Исполнительный комитет Краснооктябрьского сельского поселения Новошешминского муниципального района Республики Татарстан постановляет:

1. Определить для выгула домашних животных на территории Краснооктябрьского сельского поселения Новошешминского муниципального района Республики Татарстан следующие места:

1.1. земельные участки, находящиеся в пользовании или собственности владельца;

1.2. на территории сельского поселения, где нет массового скопления людей, пустыри, места, находящиеся за жилым сектором и общественными местами, в намордниках и на поводках под присмотром их владельцев:

поселок Совхоза «Красный Октябрь» на земельном участке с кадастровым номером 16:31:000000:1725;

д. Новопоселенная Лебедка на земельном участке с кадастровым номером 16:31:130401:65;

д. Екатериновка на земельном участке с кадастровым номером 16:31:130301:4;

п. Гарь на земельном участке с кадастровым номером 16:31:130201:6.

На данных территориях установить таблички с надписью: «Выгул домашних животных».

2. Выгул домашних животных должен осуществляться при условии обязательного обеспечения безопасности граждан, животных, сохранности имущества физических лиц и юридических лиц.

2.1. Выгул собаки должен осуществляться с применением поводка (иного приспособления, удерживающего собаку), длина которого позволяет контролировать поведение собаки (за исключением выгула потенциально опасных собак, перечень которых утверждается Правительством Российской Федерации, к которым применяются положения пункта 5 настоящего Постановления).

3. Не допускается:

3.1. свободный выгул домашних животных на детских и спортивных площадках, на территории парков, скверов, местах массового отдыха, детских образовательных и лечебных учреждений, на территориях, прилегающих к объектам культуры, образовательных и лечебных учреждений, в магазинах, кроме специализированных объектов для совместного с животными посещения;

3.2. действие пункта 3.1. не распространяется на собак-поводырей;

3.3. оставлять собак без присмотра во время их выгула;

3.4. выгул собак лицами, находящимися в состоянии алкогольного, наркотического или токсического опьянения, а также лицами, которые в силу возраста или состояния здоровья не могут контролировать движения собак и пресекать их агрессивное поведение во время выгула.

4. Во всех случаях при выгуле домашнего животного владелец обязан при себе иметь предметы для сбора экскрементов и незамедлительно убирать за принадлежащим ему домашним животным экскременты, включая территорию подъездов, лестничных клеток, лифтов, детских площадок, пешеходных дорожек, подвалов и других мест общего пользования в жилых домах и жилых зонах.

5. Выгул потенциально опасных собак, перечень которых утверждается Правительством Российской Федерации, без намордника и поводка независимо от места выгула запрещается, за исключением случаев, если потенциально опасная собака находится на огороженной территории, принадлежащей владельцу потенциально опасной собаки на праве собственности или ином законном основании. О наличии этой собаки должна быть сделана предупреждающая надпись при входе на данную территорию.

6. Опубликовать настоящее постановление на «Официальном портале правовой информации Республики Татарстан» в информационно-телекоммуникационной сети «Интернет»: <https://pravo.tatarstan.ru> и на официальном сайте Новошешминского муниципального района на Портале муниципальных образований Республики Татарстан в информационно-телекоммуникационной сети «Интернет»: <https://novosheshminsk.tatarstan.ru>.

7. Контроль за исполнением настоящего постановления оставляю за собой.

Руководитель исполнительного комитета
Краснооктябрьского сельского поселения
Республики Татарстан



В. В. Захаров