



ПРИКАЗ

19.12.2024

г. Казань

БОЕРЫК

№ 664-77

О включении выявленного объекта культурного наследия «Сестринский корпус Успенского женского монастыря», конец XIX века, расположенного по адресу: Республика Татарстан, г. Чистополь, пос. Водников, д.19, в единый государственный реестр объектов культурного наследия (памятников истории и культуры) народов Российской Федерации в качестве объекта культурного наследия регионального значения «Сестринский корпус Успенского женского монастыря», 1911 г., расположенного по адресу: Республика Татарстан, Чистопольский муниципальный район, г. Чистополь, пос. Водников, д.19, утверждении границ его территории и предмета охраны

В соответствии с Федеральным законом от 25 июня 2002 года № 73-ФЗ «Об объектах культурного наследия (памятниках истории и культуры) народов Российской Федерации», Законом Республики Татарстан от 1 апреля 2005 года № 60-ЗРТ «Об объектах культурного наследия в Республике Татарстан», на основании положительного заключения государственной историко-культурной экспертизы от 30.10.2024 п р и к а з ы в а ю:

1. Включить выявленный объект культурного наследия «Сестринский корпус Успенского женского монастыря», конец XIX века, расположенный по адресу: Республика Татарстан, г. Чистополь, пос. Водников, д.19, в единый государственный реестр объектов культурного наследия (памятников истории и культуры) народов Российской Федерации в качестве объекта культурного наследия регионального значения «Сестринский корпус Успенского женского монастыря», 1911 г.

(вид объекта – памятник), расположенного по адресу: Республика Татарстан, Чистопольский муниципальный район, г. Чистополь, пос. Водников, д.19.

2. Утвердить границы территории объекта культурного наследия регионального значения «Сестринский корпус Успенского женского монастыря», 1911 г., расположенного по адресу: Республика Татарстан, Чистопольский муниципальный район, г. Чистополь, пос. Водников, д.19, согласно приложению № 1 к настоящему приказу.

3. Утвердить предмет охраны объекта культурного наследия регионального значения «Сестринский корпус Успенского женского монастыря», 1911 г., расположенного по адресу: Республика Татарстан, Чистопольский муниципальный район, г. Чистополь, пос. Водников, д.19, согласно приложению № 2 к настоящему приказу.

4. Отделу учета объектов культурного наследия и градостроительной деятельности обеспечить внесение сведений о границах территории указанного объекта культурного наследия в Единый государственный реестр недвижимости и единый государственный реестр объектов культурного наследия (памятников истории и культуры) народов Российской Федерации.

5. Контроль за исполнением настоящего приказа оставляю за собой.

Председатель



И.Н. Гуцин

Приложение № 1
к приказу Комитета
Республики Татарстан по охране
объектов культурного наследия
от 19.12.2024 года № 664-77

Границы территории





объекта культурного наследия регионального значения
«Сестринский корпус Успенского женского монастыря», 1911 г., расположенного по
адресу: Республика Татарстан, Чистопольский муниципальный район, г. Чистополь,
пос. Водников, д.19

Карта (схема) границ территории
объекта культурного наследия регионального значения
«Сестринский корпус Успенского женского монастыря», 1911 г., расположенного по
адресу: Республика Татарстан, Чистопольский муниципальный район, г. Чистополь,
пос. Водников, д.19



Масштаб 1:1000

Условные обозначения:

	- границы территории объекта культурного наследия
	- объект культурного наследия
	- характерная точка границ территории объекта культурного наследия
16:54:050102:283	- кадастровый номер земельного участка
	- границы земельных участков по сведениям ЕГРН

Текстовое описание границ территории

объекта культурного наследия регионального значения

«Сестринский корпус Успенского женского монастыря», 1911 г., расположенного по адресу: Республика Татарстан, Чистопольский муниципальный район, г. Чистополь, пос. Водников, д.19

Границы территории объекта культурного наследия регионального значения «Сестринский корпус Успенского женского монастыря», 1911 г., расположенного по адресу: Республика Татарстан, Чистопольский муниципальный район, г. Чистополь, пос. Водников, д.19, проходят:

Прохождение границы		Описание прохождения границы
от точки	до точки	
1	2	граница в северной части участка проходит от точки 1 в северо-восточном направлении на 20,08 м до точки 2;
2	3	граница в западной части участка проходит от точки 2 в юго-восточном направлении на 43,9 м до точки 3;
3	4	граница в южной части участка проходит от точки 3 в юго-западном направлении на 20,48 м до точки 4;
4	1	граница в западной части участка проходит от точки 4 в северо-западном направлении на 43,33 м до точки 1.

Таблица характерных точек границ территории
объекта культурного наследия регионального значения
«Сестринский корпус Успенского женского монастыря», 1911 г., расположенного по
адресу: Республика Татарстан, Чистопольский муниципальный район, г. Чистополь,
пос. Водников, д.19

№	Координаты характерных точек в местной системе координат (МСК-16)	
	X	Y
1	431280.53	2213113.05
2	431291.30	2213130.00
3	431255.77	2213154.70
4	431244.87	2213137.67
1	431280.53	2213113.05

Приложение № 2
к приказу Комитета
Республики Татарстан по охране
объектов культурного наследия
от 19.12.2014 года № 66477

Предмет охраны*

объекта культурного наследия регионального значения
«Сестринский корпус Успенского женского монастыря», 1911 г., расположенного по
адресу: Республика Татарстан, Чистопольский муниципальный район, г. Чистополь,
пос. Водников, д.19

1. Местоположение торцевым фасадом закрепляет застройку ул. Водников.
2. Объемно-пространственная и композиционная структура прямоугольного в плане двухэтажного объема.
3. Планировочная структура здания в пределах капитальных стен и перекрытий.
4. Конструктивная схема: подлинные кирпичные стены, кирпичные перемычки проемов, сводчатые перекрытия (своды «монье», парусные своды), арки, местоположение конструкции поворотных лестниц с бетонными ступенями и деревянным ограждением (в том числе ограждение лестницы с точеными стойками), печи.
5. Конфигурация, геометрия, габариты и конструктивное решение вальмовой кровли, высотные отметки по карнизам и коньку; материал кровельного покрытия – листовое фальцованное железо; аттики, дымоходные печные трубы.
6. Архитектурное решение и отделка фасадов:
 - юго-западный фасад: симметричная композиция фасада с осевым ризалитом с центральным входом, увенчанная аттиковой стенкой, рустованная поверхность первого этажа, прямоугольные оконные проемы первого этажа, утопленные в ниши, с поребриком и профилированными кронштейнами над окнами и кессонными нишами в подоконной части; прямоугольные оконные проемы второго этажа, утопленные в ниши, с поребриком, утопленным в нишу в подоконной части, плоские лопатки в простенках, завершающиеся двумя рядами нишек с поребриком и перекрестием, ступенчатый карниз в завершении основного объема, композиционное решение ризалита с арматурными поясками и профилированными кронштейнами, поребриком, полукруглыми нишами над дверным проемом, арочными нишами и стилизованными барельефными балясинами в глубоких прямоугольных нишах, завершающиеся пояском поребриков по обоим сторонам окна и поребриком, утопленным в нишу в подоконной части и аркатурным пояском над перемычкой, завершающиеся профилированным карнизом на фигурных кронштейнах, аттик, оформленный аркатурным пояском, выделенным по углам, отделка фасадов: лицевой кирпич.
 - северо-восточный фасад: симметричная композиция фасада с осевым ризалитом с центральным входом, увенчанная аттиковой стенкой, рустованная поверхность первого этажа, прямоугольные оконные проемы первого этажа, утопленные в ниши, с поребриком и профилированными кронштейнами над окнами и кессонными нишами в подоконной части; прямоугольные оконные проемы второго этажа, утопленные в ниши, с поребриком, утопленным в нишу в подоконной части, плоские лопатки,

завершающиеся двумя рядами нишек с поребриком и перекрестием, ступенчатый карниз в завершении с кронштейнами в ризалите, лицевой кирпич.

- юго-восточный фасад: симметричная композиция фасада с осевым ризалитом с центральным входом, увенчанным аттиковой стенкой, рустованная поверхность первого этажа, прямоугольные оконные проемы первого этажа, утопленные в ниши, с поребриком и профилированными кронштейнами над окнами и кессонными нишами в подоконной части; прямоугольные оконные проемы второго этажа, утопленные в ниши, с поребриком, утопленным в нишу в подоконной части, плоские лопатки, завершающиеся двумя рядами нишек с поребриком и перекрестием, ступенчатый карниз в завершении с кронштейнами в ризалите, лицевой кирпич.

- северо-западный фасад: симметричная композиция фасада с осевым ризалитом с центральным входом, увенчанным аттиковой стенкой, рустованная поверхность первого этажа, прямоугольные оконные проемы первого этажа, утопленные в ниши, с поребриком и профилированными кронштейнами над окнами и кессонными нишами в подоконной части; прямоугольные оконные проемы второго этажа, утопленные в ниши, с поребриком, утопленным в нишу в подоконной части, плоские лопатки, завершающиеся двумя рядами нишек с поребриком и перекрестием, ступенчатый карниз в завершении с кронштейнами в ризалите, лицевой кирпич.

7. Местоположение, пропорции геометрия и расстекловка заполнений дверных и оконных проемов (утрачены), материал переплетов – дерево.

8. Архитектурно-декоративное оформление интерьеров: кессонированный потолок центральной лестницы, гипсовые тяги в оформлении толщины стены арочных проемов, парусных сводов и нижней плоскости междуэтажных площадок лестниц.

* Предмет охраны может быть изменён по результатам комплексных научных исследований и проведения реставрационных работ.

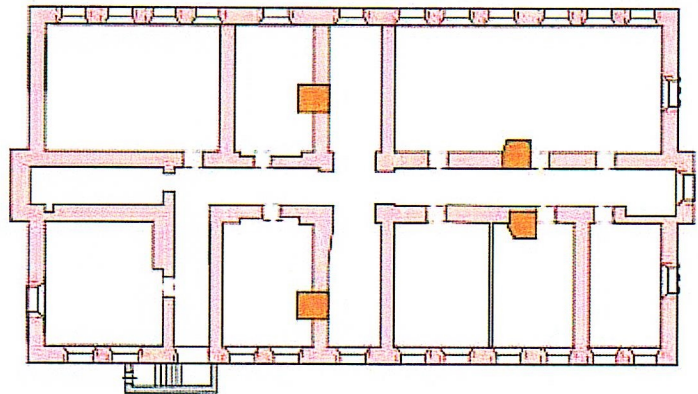
Таблица предмета охраны
 объекта культурного наследия регионального значения
 «Сестринский корпус Успенского женского монастыря», 1911 г., расположенного по
 адресу: Республика Татарстан, Чистопольский муниципальный район, г. Чистополь,
 пос. Водников, д.19

№	Предмет охраны	Фотофиксация основных элементов/графические материалы
1.	Местоположение торцевым фасадом закрепляет застройку ул. Водников	 <p>Условные обозначения:  -объект культурного наследия</p> <p style="text-align: center;">Рис. 1. Местоположение объекта</p>
2.	Объемно-пространственная и композиционная структура прямоугольного в плане двухэтажного объема	 <p style="text-align: center;">Рис. 2. Вид с южной стороны</p>



Рис. 3. Вид с юго-восточной стороны

3. Планировочная структура здания в пределах капитальных стен и перекрытий



Условные обозначения:

- подлинные кирпичные стены.
- кирпичные перемычки проемов.
- сводчатые перекрытия (своды «монье», парусные своды).
- арки.
- лестницы.
- печи

Рис. 4. Схема структуры здания

4. Конструктивная схема:
 подлинные кирпичные стены,
 кирпичные перемычки проемов,
 сводчатые перекрытия (своды «монье», парусные своды), арки,
 местоположение конструкции поворотных лестниц с бетонными ступенями и деревянным ограждением (в том числе ограждение лестницы с точеными стойками),
 печи

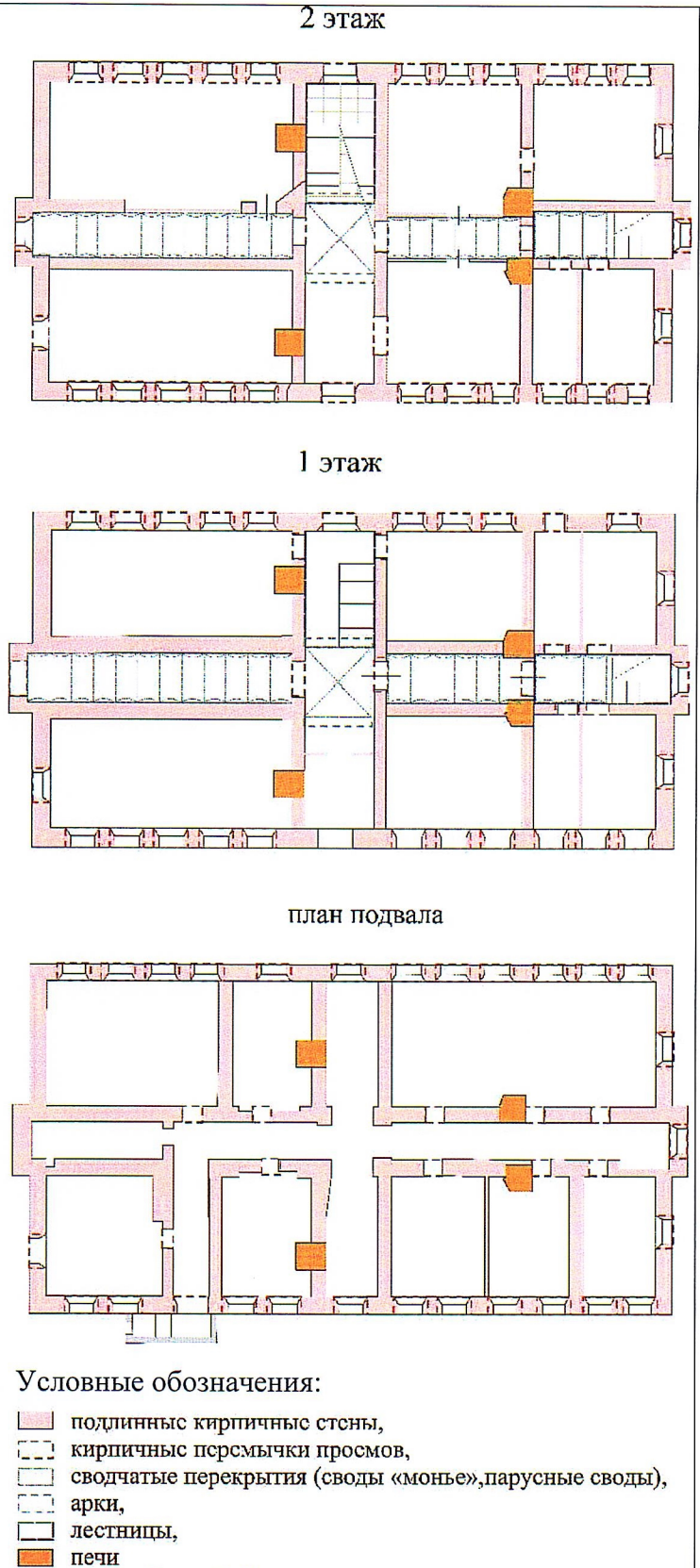
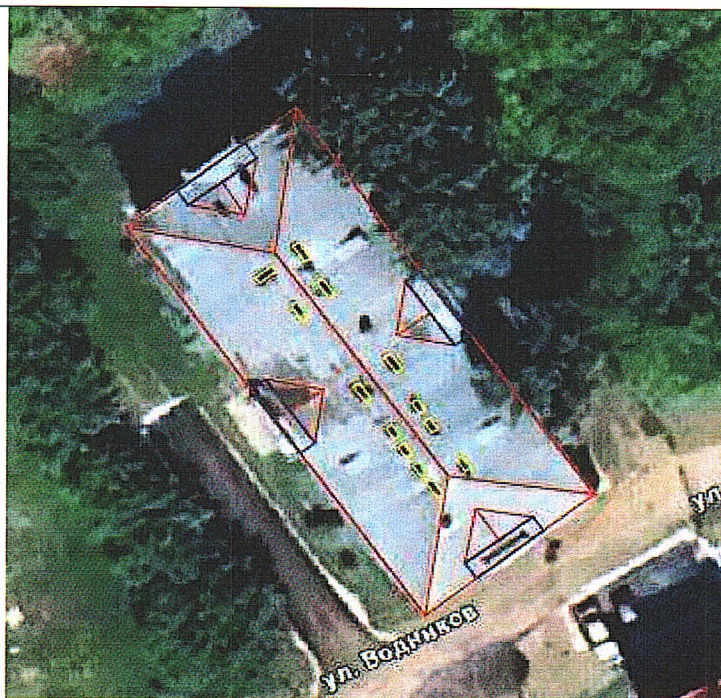


Рис. 5. Конструктивная схема

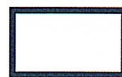
5. Конфигурация, геометрия, габариты и конструктивное решение вальмовой кровли, высотные отметки по карнизам и коньку; материал кровельного покрытия – листовое фальцованное железо; аттики, дымоходные печные трубы



Условные обозначения:



Кровля



Аттики



Дымоходные трубы

Рис. 6. Конфигурация, геометрия, габариты и конструктивное решение вальмовой кровли

6. Архитектурное решение и отделка фасадов:
 - юго-западный фасад: симметричная композиция фасада с осевым ризалитом с центральным входом, увенчанная аттиковой стенкой, рустованная поверхность первого этажа, прямоугольные оконные проемы первого этажа, утопленные в ниши, с поребриком и профилированными кронштейнами над окнами и кессонными нишами в подоконной части; прямоугольные оконные проемы второго этажа, утопленные в ниши, с поребриком,



Рис. 7. Вид с южной стороны

утопленным в нишу в подоконной части, плоские лопатки в простенках, завершающиеся двумя рядами нишек с поребриком и перекрестием, ступенчатый карниз в завершении основного объема, композиционное решение ризалита с арматурными поясками и профилированными кронштейнами, поребриком, полукруглыми нишами над дверным проемом, арочными нишами и стилизованными барельефными балясинами в глубоких прямоугольных нишах, завершающиеся поясом поребриков по обоим сторонам окна и поребриком, утопленным в нишу в подоконной части и аркатурным поясом над перемычкой, завершающиеся профилированным карнизом на фигурных кронштейнах, аттик, оформленный аркатурным поясом, выделенным по углам, отделка фасадов: лицевой кирпич.

- северо-восточный фасад: симметричная композиция фасада с осевым ризалитом с центральным входом, увенчанным аттиковой стенкой, рустованная



Рис. 8. Вид с юго-восточной стороны



Рис. 9. Вид с юго-восточной стороны



Рис. 10. Фрагмент юго-западного фасада

поверхность первого этажа, прямоугольные оконные проемы первого этажа, утопленные в ниши, с поребриком и профилированными кронштейнами над окнами и кессонными нишами в подоконной части; прямоугольные оконные проемы второго этажа, утопленные в ниши, с поребриком, утопленным в нишу в подоконной части, плоские лопатки, завершающиеся двумя рядами нишек с поребриком и перекрестием, ступенчатый карниз в завершении с кронштейнами в ризалите, лицевой кирпич.

- юго-восточный фасад: симметричная композиция фасада с осевым ризалитом с центральным входом, увенчанным аттиковой стенкой, рустованная поверхность первого этажа, прямоугольные оконные проемы первого этажа, утопленные в ниши, с поребриком и профилированными кронштейнами над окнами и кессонными нишами в подоконной части; прямоугольные оконные проемы второго этажа, утопленные в ниши, с поребриком, утопленным в нишу в подоконной части,



Рис. 11. Фрагмент юго-западного фасада



Рис. 12. Центральный ризалит

плоские лопатки, завершающиеся двумя рядами нишек с поребриком и перекрестием, ступенчатый карниз в завершении с кронштейнами в ризалите, лицевой кирпич.

- северо-западный фасад: симметричная композиция фасада с осевым ризалитом с центральным входом, увенчанным аттиковой стенкой, рустованная поверхность первого этажа, прямоугольные оконные проемы первого этажа, утопленные в ниши, с поребриком и профилированными кронштейнами над окнами и кессонными нишами в подоконной части; прямоугольные оконные проемы второго этажа, утопленные в ниши, с поребриком, утопленным в нишу в подоконной части, плоские лопатки, завершающиеся двумя рядами нишек с поребриком и перекрестием, ступенчатый карниз в завершении с кронштейнами в ризалите, лицевой кирпич.



Рис. 13. Атик



Рис. 14. Оконные проемы второго этажа



Рис. 15. Оконные проемы первого этажа

7. Местоположение, пропорции геометрия и расстекловка заполнения дверных и оконных проемов (утрачены), материал переплетов – дерево



Рис. 16. Сестринский корпус Успенского женского монастыря, 1893 г.

8. Архитектурно-декоративное оформление интерьеров: кессонированный потолок центральной лестницы, гипсовые тяги в оформлении толщины стены арочных проемов, парусных сводов и нижней плоскости междуэтажных площадок лестниц



Рис. 17. Кессонированный потолок



Рис. 18. Гипсовые тяги



Рис. 19. Лестница