

СОВЕТ ВЫСОКОГОРСКОГО
МУНИЦИПАЛЬНОГО РАЙОНА
РЕСПУБЛИКИ ТАТАРСТАН

Кооперативная ул., 5, пос. ж/д станции
Высокая Гора, Высокогорский район,
Республика Татарстан, 422700



ТАТАРСТАН РЕСПУБЛИКАСЫ
БИЕКТАУ МУНИЦИПАЛЬ
РАЙОН СОВЕТЫ

Кооперативная ур, 5. Биектау т/ю
станциясе поселогы, Биектау районы,
Татарстан Республикасы, 422700

Тел.: +7 (84365) 2-30-61, e-mail: biektau@tatar.ru, www.vysokaya-gora.tatarstan.ru

РЕШЕНИЕ

26 марта 2024 г.

КАРАР

№ *395*

О внесении изменений в решение Совета Высокогорского муниципального района Республики Татарстан от 19.10.2020 № 15 «Об утверждении Правил землепользования и застройки муниципального образования «Усадское сельское поселение Высокогорского муниципального района Республики Татарстан»

В соответствии с пунктом 20 части первой статьи 14 Федерального закона от 6 октября 2003 года № 131-ФЗ «Об общих принципах организации местного самоуправления в Российской Федерации», статьями 5.1, 33 Градостроительного кодекса Российской Федерации, протоколами публичных слушаний по проекту внесения изменений в Правила землепользования и застройки Усадского сельского поселения Высокогорского муниципального района от 12.12.2023, заключением о результатах публичных слушаний по проекту внесения изменений в Правила землепользования и застройки Усадского сельского поселения Высокогорского муниципального района от 12.12.2023, Совет Высокогорского муниципального района Республики Татарстан

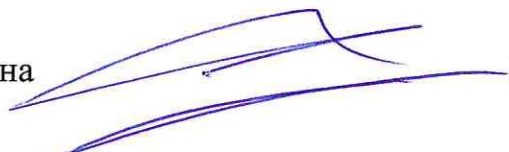
РЕШИЛ:

1. Внести в Правила землепользования и застройки муниципального образования «Усадское сельское поселение Высокогорского муниципального района Республики Татарстан», утвержденные решением Совета Высокогорского муниципального района от 19.10.2020 № 15 (в редакции решений от 20.10.2021 № 117, от 29.06.2023 № 306) изменения согласно приложению.

2. Опубликовать (обнародовать) настоящее решение путем размещения на официальном сайте Высокогорского муниципального района Республики Татарстан <http://vysokaya-gora.tatarstan.ru>, и на официальном портале правовой информации Республики Татарстан <http://pravo.tatarstan.ru>.

3. Настоящее решение вступает в силу после его официального опубликования (обнародования).

Председатель Совета,
Глава муниципального района

 Р.Ф. Хисамутдинов

**ОБЩЕСТВО
С ОГРАНИЧЕННОЙ
ОТВЕТСТВЕННОСТЬЮ
«САУФ-ГРУПП»**



РФ, Республика Татарстан;
420080, г. Казань, ул.
Ибрагимова, д. 32А; оф. 4
Тел. +7 (917) 919-40-45;
E-mail: south-groupp@mail.ru
ИНН/ КПП 1658230816/165801001
ОГРН 1211600015164

ПРАВИЛА ЗЕМЛЕПОЛЬЗОВАНИЯ И ЗАСТРОЙКИ
МУНИЦИПАЛЬНОГО ОБРАЗОВАНИЯ
«УСАДСКОЕ СЕЛЬСКОЕ ПОСЕЛЕНИЕ»
ВЫСОКОГОРСКОГО МУНИЦИПАЛЬНОГО РАЙОНА
РЕСПУБЛИКИ ТАТАРСТАН

Том 1

ПОРЯДОК ПРИМЕНЕНИЯ И ПОРЯДОК ВНЕСЕНИЯ ИЗМЕНЕНИЙ
В ПРАВИЛА ЗЕМЛЕПОЛЬЗОВАНИЯ И ЗАСТРОЙКИ

2023

СОСТАВ ДОКУМЕНТОВ ПРАВИЛ ЗЕМЛЕПОЛЬЗОВАНИЯ И ЗАСТРОЙКИ

В состав документов Правил землепользования и застройки муниципального образования «Усадское сельское поселение» Высокогорского муниципального района Республики Татарстан входят:

Введение

1. Текстовая часть в составе:

- Том 1. Порядок применения и внесения изменений в Правила землепользования и застройки;

- Том 2. Карты градостроительного зонирования. Градостроительные регламенты.

2. Графическая часть в составе:

- Карта градостроительного зонирования. Территориальные зоны,

- Карта градостроительного зонирования. Зоны с особыми условиями использования территории.

3. Приложение:

- Сведения о границах территориальных зон.

ОГЛАВЛЕНИЕ

ВВЕДЕНИЕ.....	5
ЧАСТЬ I. ПОРЯДОК ПРИМЕНЕНИЯ ПРАВИЛ ЗЕМЛЕПОЛЬЗОВАНИЯ И ЗАСТРОЙКИ, ПОРЯДОК ВНЕСЕНИЯ ИЗМЕНЕНИЙ В ПРАВИЛА ЗЕМЛЕПОЛЬЗОВАНИЯ И ЗАСТРОЙКИ.....	6
ГЛАВА I. Общие положения.....	6
Статья 1. Основания введения, назначение и состав Правил землепользования и застройки	6
Статья 2. Открытость и доступность информации о землепользовании и застройке	6
Статья 3. Вступление в силу Правил землепользования и застройки.....	7
Статья 4. Ответственность за нарушение Правил землепользования и застройки.....	7
ГЛАВА II. Положения о регулировании землепользования и застройки органами местного самоуправления	7
Статья 5. Полномочия органов местного самоуправления	7
Статья 6. Комиссия по подготовке проекта Правил землепользования и застройки	8
Статья 7. Общие положения, относящиеся к ранее возникшим правам.....	9
Статья 8. Территориальные зоны.....	10
Статья 9. Градостроительные регламенты и их применение.....	11
ГЛАВА III. Положения об изменении видов разрешенного использования земельных участков и объектов капитального строительства физическими и юридическими лицами	12
Статья 10. Порядок изменения видов разрешенного использования земельных участков и объектов капитального строительства	12
Статья 11. Порядок предоставления разрешения на условно разрешенный вид использования земельного участка или объекта капитального строительства.....	13
Статья 12. Порядок предоставления разрешения на отклонение от предельных параметров разрешенного строительства, реконструкции объектов капитального строительства	15
ГЛАВА IV. Положения о подготовке документации по планировке территории органами местного самоуправления.....	16
Статья 13. Общие требования к документации по планировке территории	16
Статья 14. Виды документации по планировке территории	17
ГЛАВА V. Положения о проведении общественных обсуждений или публичных слушаний по вопросам землепользования и застройки.....	19
Статья 15. Общие положения по организации и проведению общественных обсуждений или публичных слушаний по вопросам землепользования и застройки	19
Статья 16. Особенности проведения общественных обсуждений или публичных слушаний по проекту Правил землепользования и застройки, проектам внесения изменений в Правила землепользования и застройки.....	19
Статья 17. Общественные обсуждения или публичные слушания по проекту решения о предоставлении разрешения на условно разрешенный вид использования земельного участка или объекта капитального строительства	20
Статья 18. Общественные обсуждения или публичные слушания по проекту решения о предоставлении разрешения на отклонение от предельных параметров разрешенного строительства, реконструкции объектов капитального строительства	21
ГЛАВА VI. Положения о внесении изменений в Правила землепользования и застройки	21
Статья 19. Порядок внесения изменений в Правила землепользования и застройки	21
ГЛАВА VII. Положения о регулировании иных вопросов землепользования и застройки	25
Статья 20. Внесение сведений о границах территориальных зон в Единый государственный реестр недвижимости	25

ВВЕДЕНИЕ

Правила землепользования и застройки муниципального образования «Усадское сельское поселение» Высокогорского муниципального района Республики Татарстан (далее – Правила) - документ градостроительного зонирования, разработанный ООО «САУФ-ГРУПП» в соответствии с Градостроительным кодексом Российской Федерации от 29.12.2004 г. №190-ФЗ, Земельным кодексом Российской Федерации от 25.10.2001 г. № 136-ФЗ, Лесным кодексом Российской Федерации от 04.12.2006 г. № 200-ФЗ; Водным кодексом Российской Федерации от 03.06.2006 г. № 74-ФЗ, Федеральным законом от 06.10.2003 г. № 131-ФЗ «Об общих принципах организации местного самоуправления в Российской Федерации», Постановлением Правительства РФ от 13.03.2020 г. № 279 «Об информационном обеспечении градостроительной деятельности», Законом Республики Татарстан от 25.12.2010 г. № 98-ЗРТ «О градостроительной деятельности в Республике Татарстан», Законом Республики Татарстан от 28.07.2004 г. № 45-ЗРТ «О местном самоуправлении в Республике Татарстан», Уставом Высокогорского муниципального района Республики Татарстан, Уставом Усадского сельского поселения Высокогорского муниципального района Республики Татарстан, Решением Совета Высокогорского муниципального района Республики Татарстан от 28.03.2018 г. №209 «Об утверждении Положения о порядке организации и проведения публичных слушаний в Высокогорском муниципальном районе Республики Татарстан».

При подготовке Правил также учитываются положения нормативных правовых актов Высокогорского муниципального района и муниципального образования «Усадское сельское поселение», иных документов, определяющих основные направления социально-экономического и градостроительного развития муниципального образования.

Настоящие Правила устанавливают территориальные зоны, градостроительные регламенты, порядок применения настоящих Правил и внесения в них изменений в соответствии с действующим законодательством, муниципальными правовыми актами органов местного самоуправления, создают условия рационального использования территории муниципального образования «Усадское сельское поселение» Высокогорского муниципального района Республики Татарстан с целью создания условий для устойчивого развития территории муниципального образования, сохранения окружающей среды, обеспечения прав и законных интересов физических и юридических лиц, в том числе правообладателей земельных участков и объектов капитального строительства, а также создания условий для привлечения инвестиций, в том числе путем предоставления возможности выбора наиболее эффективных видов разрешенного использования земельных участков и объектов капитального строительства.

ЧАСТЬ I. ПОРЯДОК ПРИМЕНЕНИЯ ПРАВИЛ ЗЕМЛЕПОЛЬЗОВАНИЯ И ЗАСТРОЙКИ, ПОРЯДОК ВНЕСЕНИЯ ИЗМЕНЕНИЙ В ПРАВИЛА ЗЕМЛЕПОЛЬЗОВАНИЯ И ЗАСТРОЙКИ

ГЛАВА I. Общие положения

Статья 1. Основания введения, назначение и состав Правил землепользования и застройки

1. Правила землепользования и застройки муниципального образования «Усадское сельское поселение» Высокогорского муниципального района Республики Татарстан имеют статус нормативного правового акта органа местного самоуправления Высокогорского муниципального района. Настоящие Правила в соответствии с Градостроительным кодексом Российской Федерации, Земельным кодексом Российской Федерации вводят в муниципальном образовании «Усадское сельское поселение» (далее – муниципальное образование, поселение) систему регулирования землепользования и застройки.

2. Настоящие Правила разработаны в целях:

- 1) создания условий для устойчивого развития территории муниципального образования, сохранения окружающей среды и объектов культурного наследия;
- 2) создания условий для планировки территории муниципального образования;
- 3) обеспечения прав и законных интересов физических и юридических лиц, в том числе правообладателей земельных участков и объектов капитального строительства;
- 4) создания условий для привлечения инвестиций, в том числе путем предоставления возможности выбора наиболее эффективных видов разрешенного использования земельных участков и объектов капитального строительства.

3. Настоящие Правила применяются наряду с:

техническими регламентами (до их вступления в силу в установленном порядке - нормативными техническими документами в части, не противоречащей Федеральному закону от 27.12.2002 г. № 184-ФЗ «О техническом регулировании» и Градостроительному кодексу Российской Федерации);

законодательством Российской Федерации и законодательством Республики Татарстан;

нормативами градостроительного проектирования;

нормативными правовыми актами муниципального образования «Усадское сельское поселение» и Высокогорского муниципального района Республики Татарстан по вопросам регулирования землепользования и застройки.

4. В состав настоящих Правил входят следующие документы:

Текстовая часть:

- Введение

- Том 1. Порядок применения и внесения изменений в Правила землепользования и застройки;

- Том 2. Карты градостроительного зонирования. Градостроительные регламенты.

Графическая часть:

- Карта градостроительного зонирования. Территориальные зоны;

- Карта градостроительного зонирования. Зоны с особыми условиями использования территории.

Приложение:

Сведения о границах территориальных зон.

5. Настоящие Правила обязательны для соблюдения органами государственной власти, органами местного самоуправления, физическими и юридическими лицами, должностными лицами, осуществляющими, регулирующими и контролирующими градостроительную деятельность на территории муниципального образования «Усадское сельское поселение».

Статья 2. Открытость и доступность информации о землепользовании и застройке

1. Настоящие Правила, включая все входящие в их состав картографические и иные документы, являются открытыми для всех физических и юридических лиц, а также должностных лиц, органов государственной власти и органов местного самоуправления.

2. Органы муниципального образования «Усадское сельское поселение» Высокогорского муниципального района обеспечивают возможность ознакомления с настоящими Правилами путем:

- опубликования (обнародования) настоящих Правил в порядке, установленном для официального опубликования (обнародования) нормативных правовых актов органов местного самоуправления, иной официальной информации, и размещения «на сайте муниципального образования в информационно-телекоммуникационной сети «Интернет»;

- размещения Правил в Федеральной государственной информационной системе территориального планирования;

- создания возможности для ознакомления с настоящими Правилами в полном комплекте в органах и организациях, участвующих в вопросах регулирования землепользования и застройки на территории муниципального образования;

- предоставления физическим и юридическим лицам выписок из настоящих Правил, а также необходимых копий картографических материалов и их фрагментов, характеризующих условия землепользования и застройки применительно к отдельным земельным участкам и элементам планировочной структуры. Данные материалы предоставляются вышеуказанным лицам по письменному запросу. Стоимость указанных услуг определяется в порядке, установленном Правительством Российской Федерации.

Статья 3. Вступление в силу Правил землепользования и застройки

Настоящие Правила вступают в силу с момента их официального опубликования (обнародования) в порядке, установленном для официального опубликования (обнародования) нормативных правовых актов органов местного самоуправления.

Правила действуют в части, не противоречащей правовым актам, имеющим большую юридическую силу.

Статья 4. Ответственность за нарушение Правил землепользования и застройки

За нарушение настоящих Правил физические и юридические лица, а также должностные лица несут ответственность в соответствии с законодательством Российской Федерации, законодательством Республики Татарстан.

ГЛАВА II. Положения о регулировании землепользования и застройки органами местного самоуправления

Статья 5. Полномочия органов местного самоуправления

1. Полномочия органов местного самоуправления в области землепользования и застройки определяются в соответствии с Федеральным законом от 06.10.2003 г. № 131-ФЗ «Об общих принципах организации местного самоуправления в Российской Федерации», Градостроительным кодексом Российской Федерации, Уставом муниципального образования «Усадское сельское поселение», Уставом Высокогорского муниципального района.

2. К полномочиям представительного органа местного самоуправления муниципального образования «Усадское сельское поселение» (далее – Совета поселения) в области землепользования и застройки относятся:

- утверждение документов территориального планирования сельского поселения, местных нормативов градостроительного проектирования Поселения, правил землепользования и застройки территории сельского поселения, другой градостроительной документации в соответствии с Градостроительным кодексом Российской Федерации;

- осуществление иных полномочий, отнесенные федеральными законами, законами Республики Татарстан, а также иных полномочий, отнесенные Уставом муниципального образования «Усадское сельское поселение», решениями Совета Поселения к компетенции Главы Поселения.

3. К полномочиям исполнительного органа местного самоуправления муниципального образования «Усадское сельское поселение» (далее – Исполнительного комитета поселения) в области землепользования и застройки относятся:

- осуществление иных предусмотренных федеральными законами, законами и иными нормативными правовыми актами Республики Татарстан полномочий.

4. К полномочиям представительного органа местного самоуправления Высокогорского муниципального района (далее – Совета муниципального района) в области землепользования и застройки относятся:

- утверждение местных нормативов градостроительного проектирования муниципального района.

5. К полномочиям исполнительного органа местного самоуправления Высокогорского муниципального района (далее – Исполнительного комитета муниципального района) в области землепользования и застройки относятся:

- разрабатывает и вносит на утверждение Совета района проекты документов территориального планирования района, иной градостроительной документации района и обеспечивает их реализацию;

- осуществляет ведение информационных систем обеспечения градостроительной деятельности, осуществляемой на территории района, резервирование и изъятие земельных участков в границах муниципального

района для муниципальных нужд;

- обеспечивает выполнение работ, необходимых для создания искусственных земельных участков для нужд района, проводит открытый аукцион на право заключить договор о создании искусственного земельного участка в соответствии с федеральным законом;

Статья 6. Комиссия по подготовке проекта Правил землепользования и застройки

1. Комиссия по подготовке проекта Правил землепользования и застройки (далее – Комиссия) формируется с целью организации подготовки проекта Правил, внесения изменений в Правила, реализации Правил на основании решения руководителя Исполнительного комитета муниципального образования «Усадское сельское поселение» Высокогорского муниципального района Республики Татарстан.

2. Комиссия является постоянно действующим консультативным органом при Руководителе Исполнительного комитета городского поселения по рассмотрению вопросов по подготовке Правил землепользования и застройки, организации публичных слушаний, по выдаче разрешений на условно разрешенный вид использования земельного участка, разрешений на отклонение от предельных параметров разрешенного строительства, по проектам планировки и проектам межевания, документов территориального планирования городского поселения.

3. В процессе подготовки и проведения публичных слушаний Организатор общественных обсуждений или публичных слушаний:

1) подготавливает и утверждает повестку публичных слушаний;

2) запрашивает у органов местного самоуправления информацию и документацию, относящуюся к вопросам, выносимым на публичные слушания;

3) назначает секретаря публичных слушаний для ведения и составления протокола;

4) регистрирует участников публичных слушаний, принимает от граждан и экспертов заявки на выступления в рамках публичных слушаний;

5) определяет докладчиков (содокладчиков);

6) устанавливает порядок выступления на публичных слушаниях;

7) обнародует предложения и рекомендации, поступившие от граждан и экспертов по вопросам, выносимым на публичные слушания, для ознакомления с ними жителей муниципального района;

8) формирует единый документ для распространения на публичных слушаниях, содержащий все поступившие предложения с указанием лиц, их внесших;

9) производит информирование граждан о времени и месте проведения публичных слушаний;

10) организует проведение голосования участников публичных слушаний;

11) устанавливает результаты публичных слушаний;

12) подготавливает проект итогового документа, состоящего из рекомендаций, и обеспечивает его обнародование;

13) организует оформление рекомендаций и предложений, принятых на публичных слушаниях по итогам обсуждения поставленного вопроса, и передает их в Совет поселения или главе поселения, назначившим публичные слушания.

4. Комиссия осуществляет свою деятельность в соответствии с настоящими Правилами, Положением о Комиссии, иными нормативными правовыми актами органов местного самоуправления.

5. К полномочиям Комиссии относятся:

- организация подготовки настоящих Правил;

- рассмотрение предложений граждан и юридических лиц по вопросам внесения изменений в Правила;

- организация и проведение общественных обсуждений или публичных слушаний по проекту Правил, вопросам о предоставлении разрешения на условно разрешенный вид использования земельного участка или объекта капитального строительства, вопросам о предоставлении разрешения на отклонение от предельных параметров разрешенного строительства, реконструкции объектов капитального строительства;

- подготовка заключений о результатах общественных обсуждений или публичных слушаний, подготовка рекомендаций и направление их Руководителю Исполнительного комитета муниципального образования «Усадское сельское поселение» Высокогорского муниципального района Республики Татарстан. в соответствии с Градостроительным кодексом Российской Федерации;

- иные полномочия, возложенные на нее Положением о Комиссии.

4. Решения Комиссии вступают в силу с момента подписания протокола и являются рекомендацией для осуществления соответствующих действий органами местного самоуправления.

5. Информация о работе Комиссии является открытой для всех заинтересованных лиц.

Статья 7. Общие положения, относящиеся к ранее возникшим правам

1. Принятые до утверждения настоящих Правил нормативные правовые акты органов местного самоуправления муниципального образования «Усадское сельское поселение» Высокогорского муниципального района Республики Татарстан по вопросам землепользования и застройки применяются в части, не противоречащей настоящим Правилам.

2. Земельный участок или объект капитального строительства не соответствуют настоящим Правилам, если:

виды их разрешенного использования не входят в перечень видов разрешенного использования; установленных для соответствующей территориальной зоны;

их размеры и параметры не соответствуют предельным значениям, установленным градостроительным регламентом соответствующей территориальной зоны.

3. Земельные участки или объекты капитального строительства, виды разрешенного использования, предельные (минимальные и (или) максимальные) размеры и предельные

параметры которых не соответствуют градостроительному регламенту, могут использоваться без установления срока приведения их в соответствие с градостроительным регламентом, за исключением случаев, если использование таких земельных участков и объектов капитального строительства опасно для жизни или здоровья человека, для окружающей среды, объектов культурного наследия.

4. Земельные участки или объекты капитального строительства, виды разрешенного использования, предельные (минимальные и (или) максимальные) размеры и предельные параметры которых не соответствуют градостроительному регламенту, могут использоваться без установления срока приведения их в соответствие с градостроительным регламентом, за исключением случаев, если использование таких земельных участков и объектов капитального строительства опасно для жизни или здоровья человека, для окружающей среды, объектов культурного наследия.

5. Реконструкция указанных в части 8 статьи 36 Градостроительного кодекса Российской Федерации объектов капитального строительства может осуществляться только путем приведения таких объектов в соответствие с градостроительным регламентом или путем уменьшения их несоответствия предельным параметрам разрешенного строительства, реконструкции. Изменение видов разрешенного использования указанных земельных участков и объектов капитального строительства может осуществляться путем приведения их в соответствие с видами разрешенного использования земельных участков и объектов капитального строительства, установленными градостроительным регламентом.

Статья 8. Территориальные зоны

1. При подготовке правил землепользования и застройки границы территориальных зон устанавливаются с учетом:

1) возможности сочетания в пределах одной территориальной зоны различных видов существующего и планируемого использования земельных участков;

2) функциональных зон и параметров их планируемого развития, определенных генеральным планом поселения (за исключением случая, установленного частью 6 статьи 18 Градостроительного кодекса Российской Федерации), генеральным планом муниципального округа, генеральным планом городского округа, схемой территориального планирования муниципального района;

3) определенных Градостроительным кодексом Российской Федерации территориальных зон;

4) сложившейся планировки территории и существующего землепользования;

5) планируемых изменений границ земель различных категорий;

6) предотвращения возможности причинения вреда объектам капитального строительства, расположенным на смежных земельных участках;

7) историко-культурного опорного плана исторического поселения федерального значения или историко-культурного опорного плана исторического поселения регионального значения.

2. Границы территориальных зон могут устанавливаться по:

- линиям магистралей, улиц, проездов, разделяющим транспортные потоки противоположных направлений;

- красным линиям;

- границам земельных участков;

- границам населенных пунктов в пределах муниципальных образований;

- границам муниципальных образований, в том числе границам внутригородских территорий городов федерального значения Москвы, Санкт-Петербурга и Севастополя;

- естественным границам природных объектов;

- иным границам.

3. Границы зон с особыми условиями использования территорий, границы территорий объектов культурного наследия, устанавливаемые в соответствии с

законодательством Российской Федерации, могут не совпадать с границами территориальных зон.

4. Границы территориальных зон должны отвечать требованию принадлежности каждого земельного участка только к одной территориальной зоне, за исключением земельного участка, границы которого в соответствии с земельным законодательством могут пересекать границы территориальных зон.

5. Для каждой территориальной зоны настоящими Правилами устанавливается градостроительный регламент.

Статья 9. Градостроительные регламенты и их применение

1. Градостроительным регламентом определяется правовой режим земельных участков, равно как всего, что находится над и под поверхностью земельных участков и используется в процессе их застройки и последующей эксплуатации объектов капитального строительства.

2. Градостроительные регламенты устанавливаются с учетом:

- фактического использования земельных участков и объектов капитального строительства в границах территориальной зоны;
- возможности сочетания в пределах одной территориальной зоны различных видов существующего и планируемого использования земельных участков и объектов капитального строительства;
- функциональных зон и характеристик их планируемого развития, определенных документами территориального планирования муниципальных образований;
- видов территориальных зон;
- требований охраны объектов культурного наследия, особо охраняемых природных территорий, иных природных объектов.

3. В градостроительном регламенте в отношении земельных участков и объектов капитального строительства, расположенных в пределах соответствующей территориальной зоны, указываются:

- виды разрешенного использования земельных участков и объектов капитального строительства;
- предельные (минимальные и (или) максимальные) размеры земельных участков и предельные параметры разрешенного строительства, реконструкции объектов капитального строительства;
- требования к архитектурно-градостроительному облику объектов капитального строительства;
- ограничения использования земельных участков и объектов капитального строительства, устанавливаемые в соответствии с законодательством Российской Федерации;
- расчетные показатели минимально допустимого уровня обеспеченности территории объектами коммунальной, транспортной, социальной инфраструктур и расчетные показатели максимально допустимого уровня территориальной доступности указанных объектов для населения в случае, если в границах территориальной зоны, применительно к которой устанавливается градостроительный регламент, предусматривается осуществление деятельности по комплексному развитию территории.

4. Действие градостроительного регламента распространяется в равной мере на все земельные участки и объекты капитального строительства, расположенные в пределах границ территориальной зоны, обозначенной на карте градостроительного зонирования.

5. Действие градостроительного регламента не распространяется на земельные участки:

- в границах территорий памятников и ансамблей, включенных в единый государственный реестр объектов культурного наследия (памятников истории и культуры) народов Российской Федерации, а также в границах территорий памятников или ансамблей, которые являются выявленными объектами культурного наследия и решения о режиме содержания, параметрах реставрации, консервации, воссоздания, ремонта и приспособлении

которых принимаются в порядке, установленном законодательством Российской Федерации об охране объектов культурного наследия;

- в границах территорий общего пользования;
- предназначенные для размещения линейных объектов и (или) занятые линейными объектами;
- предоставленные для добычи полезных ископаемых.

6. Применительно к территориям исторических поселений, достопримечательных мест, землям лечебно-оздоровительных местностей и курортов, зонам с особыми условиями использования территорий градостроительные регламенты устанавливаются в соответствии с законодательством Российской Федерации.

7. Градостроительные регламенты не устанавливаются для
- земель лесного фонда;
 - земель, покрытых поверхностными водами;
 - земель запаса;
 - земель особо охраняемых природных территорий (за исключением земель лечебно-оздоровительных местностей и курортов);
 - сельскохозяйственных угодий в составе земель сельскохозяйственного назначения;
 - земельных участков, расположенных в границах особых экономических зон и территорий опережающего социально-экономического развития.

8. Использование земельных участков, на которые действие градостроительных регламентов не распространяется или для которых градостроительные регламенты не устанавливаются, определяется уполномоченными федеральными органами исполнительной власти, уполномоченными органами исполнительной власти субъектов Российской Федерации или уполномоченными органами местного самоуправления в соответствии с федеральными законами.

Использование земельных участков в границах особых экономических зон определяется органами управления особыми экономическими зонами.

Использование земель или земельных участков из состава земель лесного фонда, земель или земельных участков, расположенных в границах особо охраняемых природных территорий (за исключением территорий населенных пунктов, включенных в состав особо охраняемых природных территорий), определяется соответственно лесохозяйственным регламентом, положением об особо охраняемой природной территории в соответствии с лесным законодательством, законодательством об особо охраняемых природных территориях.

ГЛАВА III. Положения об изменении видов разрешенного использования земельных участков и объектов капитального строительства физическими и юридическими лицами

Статья 10. Порядок изменения видов разрешенного использования земельных участков и объектов капитального строительства

1. Изменение вида разрешенного использования земельных участков и объектов капитального строительства осуществляется путем внесения изменений в сведения о земельном участке или объекте капитального строительства, содержащиеся в едином государственном реестре недвижимости.

2. При условии применения основных и вспомогательных видов разрешенного использования, установленных для соответствующей территориальной зоны, изменение вида разрешенного использования осуществляется правообладателями земельных участков и объектов капитального строительства самостоятельно следующими способами:

правообладатель обращается в орган кадастрового учета с заявлением об изменении вида разрешенного использования, правоустанавливающими документами, а также справкой, выданной Исполнительным комитетом муниципального образования об отнесении соответствующего земельного участка к определенной территориальной зоне (выпиской из Правил), в случае, если сведения о соответствующей территориальной зоне отсутствуют в едином государственном реестре недвижимости;

правообладатель обращается в органы местного самоуправления с заявлением об изменении вида разрешенного использования для направления сведений об изменении характеристик земельного участка или объекта капитального строительства в порядке информационного взаимодействия.

3. Изменение вида разрешенного использования на иной вид, относящийся к условно разрешенным для соответствующей территориальной зоны, осуществляется путем получения разрешения на условно разрешенный вид использования земельного участка или объекта капитального строительства в соответствии с требованиями Градостроительного кодекса Российской Федерации и положениями статьи 11 настоящих Правил.

4. Решения об изменении одного вида разрешенного использования земельных участков и объектов капитального строительства, расположенных на землях, на которые действие градостроительных регламентов не распространяется или для которых градостроительные регламенты не устанавливаются, на другой вид такого использования принимаются в соответствии с федеральными законами.

5. Все иные виды использования земельных участков и объектов капитального строительства, отсутствующие в перечне возможных видов разрешенного использования, установленных для соответствующей территориальной зоны, являются неразрешенными для данной территориальной зоны и могут быть разрешены только при внесении изменений в настоящие Правила.

6. Предоставление разрешения на условно разрешенный вид использования земельного участка или объекта капитального строительства осуществляется в порядке, предусмотренном Статьей 39 ГрК. Физическое или юридическое лицо вправе оспорить в суде решение о предоставлении разрешения на условно разрешенный вид использования земельного участка или объекта капитального строительства либо об отказе в предоставлении такого разрешения.

7. Со дня принятия решения о комплексном развитии территории и до дня утверждения документации по планировке территории, в отношении которой принято решение о ее комплексном развитии, изменение вида разрешенного использования земельных участков и (или) объектов капитального строительства, расположенных в границах такой территории, не допускается.

Статья 11. Порядок предоставления разрешения на условно разрешенный вид использования земельного участка или объекта капитального строительства

1. Физическое или юридическое лицо, заинтересованное в предоставлении разрешения на условно разрешенный вид использования земельного участка или объекта капитального строительства (далее – разрешение на условно разрешенный вид использования), направляет заявление о предоставлении разрешения на условно разрешенный вид использования в Комиссию. Заявление о предоставлении разрешения на условно разрешенный вид использования может быть направлено в форме электронного документа, подписанного электронной подписью в соответствии с требованиями Федерального закона от 6 апреля 2011 года № 63-ФЗ "Об электронной подписи" (далее - электронный документ, подписанный электронной подписью).

2. Проект решения о предоставлении разрешения на условно разрешенный вид использования подлежит обсуждению на публичных слушаниях, проводимых в порядке, установленном статьей 5.1 Градостроительного кодекса Российской Федерации, с учетом положений настоящей статьи.

3. В случае, если условно разрешенный вид использования земельного участка или объекта капитального строительства может оказать негативное воздействие на окружающую среду, общественные обсуждения или публичные слушания проводятся с участием правообладателей земельных участков и объектов капитального строительства, подверженных риску такого негативного воздействия.

4. Организатор общественных обсуждений или публичных слушаний направляет сообщения о проведении общественных обсуждений или публичных слушаний по проекту решения о предоставлении разрешения на условно разрешенный вид использования

правообладателям земельных участков, имеющих общие границы с земельным участком, применительно к которому запрашивается данное разрешение, правообладателям объектов капитального строительства, расположенных на земельных участках, имеющих общие границы с земельным участком, применительно к которому запрашивается данное разрешение, и правообладателям помещений, являющихся частью объекта капитального строительства, применительно к которому запрашивается данное разрешение. Указанные сообщения направляются не позднее чем через семь рабочих дней со дня поступления заявления заинтересованного лица о предоставлении разрешения на условно разрешенный вид использования.

5. Срок проведения общественных обсуждений или публичных слушаний со дня оповещения жителей муниципального образования об их проведении до дня опубликования заключения о результатах общественных обсуждений или публичных слушаний определяется уставом муниципального образования и (или) нормативным правовым актом представительного органа муниципального образования и не может быть более одного месяца.

6. На основании заключения о результатах общественных обсуждений или публичных слушаний по проекту решения о предоставлении разрешения на условно разрешенный вид использования Комиссия осуществляет подготовку рекомендаций о предоставлении разрешения на условно разрешенный вид использования или об отказе в предоставлении такого разрешения с указанием причин принятого решения и направляет их главе местной администрации.

7. На основании указанных в части 6 статьи 11 настоящих Правил рекомендаций глава местной администрации в течение трех дней со дня поступления таких рекомендаций принимает решение о предоставлении разрешения на условно разрешенный вид использования или об отказе в предоставлении такого разрешения. Указанное решение подлежит опубликованию в порядке, установленном для официального опубликования муниципальных правовых актов, иной официальной информации, и размещается на официальном сайте муниципального образования (при наличии официального сайта муниципального образования) в сети "Интернет".

8. Расходы, связанные с организацией и проведением общественных обсуждений или публичных слушаний по проекту решения о предоставлении разрешения на условно разрешенный вид использования, несет физическое или юридическое лицо, заинтересованное в предоставлении такого разрешения.

9. В случае, если условно разрешенный вид использования земельного участка или объекта капитального строительства включен в градостроительный регламент в установленном для внесения изменений в Правила порядке после проведения общественных обсуждений или публичных слушаний по инициативе физического или юридического лица, заинтересованного в предоставлении разрешения на условно разрешенный вид использования, решение о предоставлении разрешения на условно разрешенный вид использования такому лицу принимается без проведения общественных обсуждений или публичных слушаний.

9.1. Со дня поступления в орган местного самоуправления муниципального образования «Усадское сельское поселение» Высокогорского муниципального района Республики Татарстан уведомления о выявлении самовольной постройки от исполнительного органа государственной власти, должностного лица, государственного учреждения или органа местного самоуправления Высокогорского муниципального района Республики Татарстан, указанных в части 2 статьи 55.32 Градостроительного кодекса Российской Федерации, не допускается предоставление разрешения на условно разрешенный вид использования в отношении земельного участка, на котором расположена такая постройка, или в отношении такой постройки до ее сноса или приведения в соответствие с установленными требованиями, за исключением случаев, если по результатам рассмотрения данного уведомления органом местного самоуправления муниципального образования «Усадское сельское поселение» Высокогорского муниципального района Республики Татарстан в исполнительный орган государственной власти, должностному лицу, в государственное учреждение или орган местного самоуправления Высокогорского муниципального района Республики Татарстан,

которые указаны в части 2 статьи 55.32 Градостроительного кодекса Российской Федерации и от которых поступило данное уведомление, направлено уведомление о том, что наличие признаков самовольной постройки не усматривается либо вступило в законную силу решение суда об отказе в удовлетворении исковых требований о сносе самовольной постройки или ее приведении в соответствие с установленными требованиями.

10. Физическое или юридическое лицо вправе оспорить в судебном порядке решение о предоставлении разрешения на условно разрешенный вид использования или об отказе в предоставлении такого разрешения.

Статья 12. Порядок предоставления разрешения на отклонение от предельных параметров разрешенного строительства, реконструкции объектов капитального строительства

1. Правообладатели земельных участков, размеры которых меньше установленных градостроительным регламентом минимальных размеров земельных участков либо конфигурация, инженерно-геологические или иные характеристики, которых неблагоприятны для застройки, вправе обратиться за разрешениями на отклонение от предельных параметров разрешенного строительства, реконструкции объектов капитального строительства.

1.1. Правообладатели земельных участков вправе обратиться за разрешениями на отклонение от предельных параметров разрешенного строительства, реконструкции объектов капитального строительства, если такое отклонение необходимо в целях однократного изменения одного или нескольких предельных параметров разрешенного строительства, реконструкции объектов капитального строительства, установленных градостроительным регламентом для конкретной территориальной зоны, не более чем на десять процентов.

2. Отклонение от предельных параметров разрешенного строительства, реконструкции объектов капитального строительства разрешается для отдельного земельного участка при соблюдении требований технических регламентов, нормативных технических документов. Отклонение от предельных параметров разрешенного строительства, реконструкции объектов капитального строительства в части предельного количества этажей, предельной высоты зданий, строений, сооружений и требований к архитектурным решениям объектов капитального строительства в границах территорий исторических поселений федерального или регионального значения не допускается.

3. Заинтересованное в получении разрешения на отклонение от предельных параметров разрешенного строительства, реконструкции объектов капитального строительства лицо направляет в Комиссию заявление о предоставлении такого разрешения. Заявление о предоставлении разрешения на отклонение от предельных параметров разрешенного строительства, реконструкции объектов капитального строительства может быть направлено в форме электронного документа, подписанного электронной подписью.

4. Проект решения о предоставлении разрешения на отклонение от предельных параметров разрешенного строительства, реконструкции объектов капитального строительства подготавливается в течение пятнадцати рабочих дней со дня поступления заявления о предоставлении такого разрешения и подлежит рассмотрению на общественных обсуждениях или публичных слушаниях, проводимых в порядке, установленном статьей 5.1 Градостроительного кодекса Российской Федерации, с учетом положений статьи 39 Градостроительного кодекса Российской Федерации, за исключением случая, указанного в части 1.1 статьи 12 настоящих Правил. Расходы, связанные с организацией и проведением общественных обсуждений или публичных слушаний по проекту решения о предоставлении разрешения на отклонение от предельных параметров разрешенного строительства, реконструкции объектов капитального строительства, несет физическое или юридическое лицо, заинтересованное в предоставлении такого разрешения.

5. На основании заключения о результатах общественных обсуждений или публичных слушаний по проекту решения о предоставлении разрешения на отклонение от предельных параметров разрешенного строительства, реконструкции объектов капитального строительства Комиссия в течение пятнадцати рабочих дней со дня окончания таких

обсуждений или слушаний осуществляет подготовку рекомендаций о предоставлении такого разрешения или об отказе в предоставлении такого разрешения с указанием причин принятого решения и направляет их руководителю Исполнительного комитета муниципального района.

6. Глава местной администрации в течение семи дней со дня поступления указанных в части 5 статьи 12 настоящих Правил рекомендаций принимает решение о предоставлении разрешения на отклонение от предельных параметров разрешенного строительства, реконструкции объектов капитального строительства или об отказе в предоставлении такого разрешения.

6.1. Со дня поступления в орган местного самоуправления муниципального образования «Усадское сельское поселение» Высокогорского муниципального района Республики Татарстан уведомления о выявлении самовольной постройки от исполнительного органа государственной власти, должностного лица, государственного учреждения или органа местного самоуправления Высокогорского муниципального района Республики Татарстан, указанных в части 2 статьи 55.32 Градостроительного кодекса Российской Федерации, не допускается предоставление разрешения на условно разрешенный вид использования в отношении земельного участка, на котором расположена такая постройка, или в отношении такой постройки до ее сноса или приведения в соответствие с установленными требованиями, за исключением случаев, если по результатам рассмотрения данного уведомления органом местного самоуправления муниципального образования «Усадское сельское поселение» Высокогорского муниципального района Республики Татарстан в исполнительный орган государственной власти, должностному лицу, в государственное учреждение или орган местного самоуправления Высокогорского муниципального района Республики Татарстан, которые указаны в части 2 статьи 55.32 Градостроительного кодекса Российской Федерации и от которых поступило данное уведомление, направлено уведомление о том, что наличие признаков самовольной постройки не усматривается либо вступило в законную силу решение суда об отказе в удовлетворении исковых требований о сносе самовольной постройки или ее приведении в соответствие с установленными требованиями.

7. Физическое или юридическое лицо вправе оспорить в судебном порядке решение о предоставлении разрешения на отклонение от предельных параметров разрешенного строительства, реконструкции объектов капитального строительства или об отказе в предоставлении такого разрешения.

8. Предоставление разрешения на отклонение от предельных параметров разрешенного строительства, реконструкции объектов капитального строительства не допускается, если такое отклонение не соответствует ограничениям использования объектов недвижимости, установленным на приаэродромной территории.

ГЛАВА IV. Положения о подготовке документации по планировке территории органами местного самоуправления

Статья 13. Общие требования к документации по планировке территории

1. Подготовка документации по планировке территории осуществляется в целях обеспечения комплексного развития территории, в том числе выделения элементов планировочной структуры, установления границ земельных участков, установления границ зон планируемого размещения объектов капитального строительства.

2. Подготовка документации по планировке территории в целях размещения объекта капитального строительства является обязательной в следующих случаях:

- необходимо изъятие земельных участков для государственных или муниципальных нужд в связи с размещением объекта капитального строительства федерального, регионального или местного значения;
- необходимы установление, изменение или отмена красных линий;

- необходимо образование земельных участков в случае, если в соответствии с земельным законодательством образование земельных участков осуществляется только в соответствии с проектом межевания территории;

- размещение объекта капитального строительства планируется на территориях двух и более муниципальных образований, имеющих общую границу (за исключением случая, если размещение такого объекта капитального строительства планируется осуществлять на землях или земельных участках, находящихся в государственной или муниципальной собственности, и для размещения такого объекта капитального строительства не требуются предоставление земельных участков, находящихся в государственной или муниципальной собственности, и установление сервитутов);

- планируются строительство, реконструкция линейного объекта (за исключением случая, если размещение линейного объекта планируется осуществлять на землях или земельных участках, находящихся в государственной или муниципальной собственности, и для размещения такого линейного объекта не требуются предоставление земельных участков, находящихся в государственной или муниципальной собственности, и установление сервитутов). Правительством Российской Федерации могут быть установлены иные случаи, при которых для строительства, реконструкции линейного объекта не требуется подготовка документации по планировке территории;

- планируется размещение объекта капитального строительства, не являющегося линейным объектом, и необходимых для обеспечения его функционирования объектов капитального строительства в границах особо охраняемой природной территории или в границах земель лесного фонда;

- планируется осуществление комплексного развития территории;

- планируется строительство объектов индивидуального жилищного строительства с привлечением денежных средств участников долевого строительства в соответствии с Федеральным законом от 30 декабря 2004 года № 214-ФЗ "Об участии в долевом строительстве многоквартирных домов и иных объектов недвижимости и о внесении изменений в некоторые законодательные акты Российской Федерации".

3. Подготовка документации по планировке территории осуществляется в отношении выделяемых проектом планировки территории одного или нескольких смежных элементов планировочной структуры, определенных Правилами землепользования и застройки территориальных зон и (или) установленных схемами территориального планирования муниципальных районов, генеральными планами поселений, муниципальных округов, городских округов функциональных зон, территории, в отношении которой предусматривается осуществление комплексного развития территории.

4. Подготовка и утверждение документации по планировке территории, а также особенности подготовки документации по планировке территории применительно к территории поселения устанавливаются с учетом положений статей 45, 46 Градостроительного кодекса Российской Федерации, Уставом Высокогорского муниципального района, Уставом муниципального образования «Усадское сельское поселение».

5. Особенности подготовки документации по планировке территории садоводства или огородничества устанавливаются Федеральным законом от 29 июля 2017 года № 217-ФЗ «О ведении гражданами садоводства и огородничества для собственных нужд и о внесении изменений в отдельные законодательные акты Российской Федерации».

Статья 14. Виды документации по планировке территории

1. Видами документации по планировке территории являются:

- проект планировки территории;
- проект межевания территории.

2. Подготовка проектов планировки территории осуществляется для выделения элементов планировочной структуры, установления границ территорий общего пользования,

границ зон планируемого размещения объектов капитального строительства, определения характеристик и очередности планируемого развития территории.

3. Подготовка проекта межевания территории осуществляется применительно к территории, расположенной в границах одного или нескольких смежных элементов планировочной структуры, границах определенной правилами землепользования и застройки территориальной зоны и (или) границах установленной схемой территориального планирования муниципального района, генеральным планом поселения, муниципального округа, городского округа функциональной зоны, территории, в отношении которой предусматривается осуществление комплексного развития территории.

4. Подготовка проекта межевания территории осуществляется для:

1) определения местоположения границ образуемых и изменяемых земельных участков;

2) установления, изменения, отмены красных линий для застроенных территорий, в границах которых не планируется размещение новых объектов капитального строительства, а также для установления, изменения, отмены красных линий в связи с образованием и (или) изменением земельного участка, расположенного в границах территории, применительно к которой не предусматривается осуществление комплексного развития территории, при условии, что такие установление, изменение, отмена влекут за собой исключительно изменение границ территории общего пользования.

5. Проект межевания территории состоит из основной части, которая подлежит утверждению, и материалов по обоснованию этого проекта.

6. Подготовка проектов межевания территории осуществляется с учетом материалов и результатов инженерных изысканий в случаях, если выполнение таких инженерных изысканий для подготовки документации по планировке территории требуется в соответствии с Градостроительным кодексом Российской Федерации. В целях подготовки проекта межевания территории допускается использование материалов и результатов инженерных изысканий, полученных для подготовки проекта планировки данной территории, в течение не более чем пяти лет со дня их выполнения.

7. При подготовке проекта межевания территории определение местоположения границ, образуемых и (или) изменяемых земельных участков осуществляется в соответствии с градостроительными регламентами и нормами отвода земельных участков для конкретных видов деятельности, иными требованиями к образуемым и (или) изменяемым земельным участкам, установленными федеральными законами и законами субъектов Российской Федерации, техническими регламентами, сводами Правил.

8. В случае, если разработка проекта межевания территории осуществляется применительно к территории, в границах которой предусматривается образование земельных участков на основании утвержденной схемы расположения земельного участка или земельных участков на кадастровом плане территории, срок действия которой не истек, местоположение границ земельных участков в таком проекте межевания территории должно соответствовать местоположению границ земельных участков, образование которых предусмотрено данной схемой.

9. В проекте межевания территории, подготовленном применительно к территории исторического поселения, учитываются элементы планировочной структуры, обеспечение сохранности которых предусмотрено законодательством об охране объектов культурного наследия (памятников истории и культуры) народов Российской Федерации.

10. В случае подготовки проекта межевания территории, расположенной в границах элемента или элементов планировочной структуры, утвержденных проектом планировки территории, в виде отдельного документа общественные обсуждения или публичные слушания не проводятся, за исключением случая подготовки проекта межевания территории для установления, изменения, отмены красных линий в связи с образованием и (или) изменением земельного участка, расположенного в границах территории, в отношении которой не предусматривается осуществление комплексного развития территории, при условии, что такие установление, изменение красных линий влекут за собой изменение границ территории общего пользования.

11. Общие требования к документации по планировке территории, содержание, порядок подготовки и утверждения определяются Градостроительным кодексом Российской Федерации, Законом Республики Татарстан от 25.12.2010 № 98-ЗРТ «О градостроительной деятельности в Республике Татарстан», иными нормативными правовыми актами.

ГЛАВА V. Положения о проведении общественных обсуждений или публичных слушаний по вопросам землепользования и застройки

Статья 15. Общие положения по организации и проведению общественных обсуждений или публичных слушаний по вопросам землепользования и застройки

1. Общественные обсуждения или публичные слушания проводятся с целью соблюдения прав человека на благоприятные условия жизнедеятельности, прав и законных интересов правообладателей земельных участков и объектов капитального строительства.

2. Общественные обсуждения или публичные слушания проводятся в соответствии с Конституцией Российской Федерации, федеральным законодательством, законодательством Республики Татарстан, Уставом муниципального образования «Усадское сельское поселение» Высокогорского муниципального района, настоящими Правилами, другими нормативными правовыми актами.

3. На общественные обсуждения или публичные слушания по вопросам землепользования и застройки выносятся:

- проект Правил землепользования и застройки, проекты внесения изменений в Правила землепользования и застройки;

- проекты планировки территории и проекты межевания территории, за исключением случаев, предусмотренных Градостроительным кодексом Российской Федерации;

- проекты решений о предоставлении разрешений на условно разрешенные виды использования земельных участков и объектов капитального строительства;

- проекты решений о предоставлении разрешений на отклонения от предельных параметров разрешенного строительства, реконструкции объектов капитального строительства.

4. Порядок организации и проведения общественных обсуждений или публичных слушаний должен предусматривать оповещение жителей Высокогорского муниципального района и жителей муниципального образования «Усадское сельское поселение» Высокогорского муниципального района, о начале общественных обсуждений или публичных слушаний, ознакомление с соответствующим проектом, другие меры, обеспечивающие участие в общественных обсуждениях или публичных слушаниях жителей, опубликование (обнародование) результатов общественных обсуждений или публичных слушаний, включая мотивированное обоснование принятых решений.

5. Порядок и иные особенности организации и проведения общественных обсуждений или публичных слушаний определены положениями статьи 5.1 Градостроительного кодекса Российской Федерации.

Статья 16. Особенности проведения общественных обсуждений или публичных слушаний по проекту Правил землепользования и застройки, проектам внесения изменений в Правила землепользования и застройки

1. Общественные обсуждения или публичные слушания по проекту Правил землепользования и застройки или проектам внесения в них изменений проводятся Комиссией по подготовке проекта Правил на основании решения главы местной администрации.

2. Продолжительность общественных обсуждений или публичных слушаний по проекту правил землепользования и застройки составляет не более одного месяца со дня опубликования такого проекта.

3. В случае подготовки изменений в правила землепользования и застройки в части внесения изменений в градостроительный регламент, установленный для конкретной

территориальной зоны, а также в случае подготовки изменений в правила землепользования и застройки в связи с принятием решения о комплексном развитии территории, общественные обсуждения или публичные слушания по внесению изменений в правила землепользования и застройки проводятся в границах территориальной зоны, для которой установлен такой градостроительный регламент, в границах территории, подлежащей комплексному развитию.

4. В случае приведения Правил в соответствие с ограничениями использования объектов недвижимости, установленными на приаэродромной территории, а также в случаях устранения несоответствий, указанных в пунктах 3-6 части 2 и частью 3.1 статьи 19 настоящих Правил, общественные обсуждения или публичные слушания не проводятся.

В случае однократного изменения видов разрешенного использования, установленных градостроительным регламентом для конкретной территориальной зоны, без изменения ранее установленных предельных параметров разрешенного строительства, реконструкции объектов капитального строительства и (или) в случае однократного изменения одного или нескольких предельных параметров разрешенного строительства, реконструкции объектов капитального строительства, установленных градостроительным регламентом для конкретной территориальной зоны, не более чем на десять процентов проведение общественных обсуждений или публичных слушаний, опубликование сообщения о принятии решения о подготовке проекта о внесении изменений в правила землепользования и застройки и подготовка предусмотренного частью 4 настоящей статьи заключения Комиссии не требуются.

Статья 17. Общественные обсуждения или публичные слушания по проекту решения о предоставлении разрешения на условно разрешенный вид использования земельного участка или объекта капитального строительства

1. Порядок предоставления разрешения на условно разрешенный вид использования земельного участка или объекта капитального строительства устанавливается в соответствии с Градостроительным кодексом Российской Федерации и положениями статьи 11 настоящих Правил.

2. Проект решения о предоставлении разрешения на условно разрешенный вид использования подлежит обсуждению на общественных обсуждениях или публичных слушаниях. Организация и проведение общественных обсуждений или публичных слушаний осуществляются Комиссией.

3. В случае, если условно разрешенный вид использования земельного участка или объекта капитального строительства может оказать негативное воздействие на окружающую среду, общественные обсуждения или публичные слушания проводятся с участием правообладателей земельных участков и объектов капитального строительства, подверженных риску такого негативного воздействия.

4. Комиссия направляет сообщения о проведении общественных обсуждений или публичных слушаний по проекту решения о предоставлении разрешения на условно разрешенный вид использования следующим лицам:

- правообладателям земельных участков, имеющих общие границы с земельным участком, применительно к которому запрашивается данное разрешение;
- правообладателям объектов капитального строительства, расположенных на земельных участках, имеющих общие границы с земельным участком, применительно к которому запрашивается данное разрешение;
- правообладателям помещений, являющихся частью объекта капитального строительства, применительно к которому запрашивается данное разрешение.

Указанные сообщения направляются не позднее чем через семь рабочих дней со дня поступления заявления заинтересованного лица о предоставлении разрешения на условно разрешенный вид использования.

5. Срок проведения общественных обсуждений или публичных слушаний со дня оповещения жителей муниципального образования об их проведении до дня опубликования заключения о результатах общественных обсуждений или публичных слушаний определяется

уставом муниципального образования и (или) нормативными правовыми актами представительного органа муниципального образования и не может быть более одного месяца.

6. Расходы, связанные с организацией и проведением общественных обсуждений или публичных слушаний по проекту решения о предоставлении разрешения на условно разрешенный вид использования, несет физическое или юридическое лицо, заинтересованное в предоставлении такого разрешения.

7. В случае, если условно разрешенный вид использования земельного участка или объекта капитального строительства включен в градостроительный регламент в установленном для внесения изменений в Правила землепользования и застройки порядке после проведения общественных обсуждений или публичных слушаний по инициативе физического или юридического лица, заинтересованного в предоставлении разрешения на условно разрешенный вид использования, решение о предоставлении разрешения на условно разрешенный вид использования такому лицу принимается без проведения общественных обсуждений или публичных слушаний.

Статья 18. Общественные обсуждения или публичные слушания по проекту решения о предоставлении разрешения на отклонение от предельных параметров разрешенного строительства, реконструкции объектов капитального строительства

1. Порядок предоставления разрешения на отклонение от предельных параметров разрешенного строительства, реконструкции объектов капитального строительства устанавливается в соответствии со статьей 40 Градостроительного кодекса Российской Федерации и положениями статьи 12 настоящих Правил.

2. Проект решения о предоставлении разрешения на отклонение от предельных параметров разрешенного строительства, реконструкции объектов капитального строительства подготавливается в течение пятнадцати рабочих дней со дня поступления заявления о предоставлении такого разрешения и подлежит рассмотрению на общественных обсуждениях или публичных слушаниях, проводимых в порядке, установленном статьей 5.1 Градостроительного кодекса Российской Федерации, с учетом положений статьи 39 Градостроительного кодекса Российской Федерации, за исключением случая, указанного в части 1.1 статьи 40 Градостроительного кодекса Российской Федерации. Расходы, связанные с организацией и проведением общественных обсуждений или публичных слушаний по проекту решения о предоставлении разрешения на отклонение от предельных параметров разрешенного строительства, реконструкции объектов капитального строительства, несет физическое или юридическое лицо, заинтересованное в предоставлении такого разрешения.

Организация и проведение общественных обсуждений или публичных слушаний осуществляются Комиссией.

3. Расходы, связанные с организацией и проведением общественных обсуждений или публичных слушаний по проекту решения о предоставлении разрешения на отклонение от предельных параметров разрешенного строительства, реконструкции объектов капитального строительства, несет физическое или юридическое лицо, заинтересованное в предоставлении такого разрешения.

ГЛАВА VI. Положения о внесении изменений в Правила землепользования и застройки

Статья 19. Порядок внесения изменений в Правила землепользования и застройки

1. Внесение изменений в Правила землепользования и застройки осуществляется в порядке, предусмотренном статьями 31 - 32 Градостроительного кодекса Российской Федерации.

2. Основаниями для рассмотрения вопроса о внесении изменений в Правила землепользования и застройки являются:

1) несоответствие Правил землепользования и застройки генеральному плану поселения, генеральному плану муниципального округа, схеме территориального планирования муниципального района, возникшее в результате внесения в такие генеральные планы или схему территориального планирования муниципального района изменений;

1.1) поступление от уполномоченного Правительством Российской Федерации федерального органа исполнительной власти обязательного для исполнения в сроки, установленные законодательством Российской Федерации, предписания об устранении нарушений ограничений использования объектов недвижимости, установленных на приаэродромной территории, которые допущены в Правилах землепользования и застройки поселения, муниципального округа, городского округа, межселенной территории;

2) поступление предложений об изменении границ территориальных зон, изменении градостроительных регламентов;

3) несоответствие сведений о местоположении границ зон с особыми условиями использования территории, территорий объектов культурного наследия, отображенных на карте градостроительного зонирования, содержащемуся в Едином государственном реестре недвижимости описанию местоположения границ указанных зон, территорий;

4) несоответствие установленных градостроительным регламентом ограничений использования земельных участков и объектов капитального строительства, расположенных полностью или частично в границах зон с особыми условиями использования территории, территорий достопримечательных мест федерального, регионального и местного значения, содержащимся в Едином государственном реестре недвижимости ограничениям использования объектов недвижимости в пределах таких зон, территорий;

5) установление, изменение, прекращение существования зоны с особыми условиями использования территории, установление, изменение границ территории объекта культурного наследия, территории исторического поселения федерального значения, территории исторического поселения регионального значения;

6) принятие решения о комплексном развитии территории;

7) обнаружение мест захоронений, погибших при защите Отечества, расположенных в границах муниципальных образований.

3. Предложения о внесении изменений в Правила землепользования и застройки направляются в Комиссию:

1) федеральными органами исполнительной власти в случаях, если Правила землепользования и застройки могут воспрепятствовать функционированию, размещению объектов капитального строительства федерального значения;

2) органами исполнительной власти Республики Татарстан в случаях, если Правила землепользования и застройки могут воспрепятствовать функционированию, размещению объектов капитального строительства регионального значения;

3) органами местного самоуправления Высокогорского муниципального района в случаях, если Правила землепользования и застройки могут воспрепятствовать функционированию, размещению объектов капитального строительства местного значения;

4) органами местного самоуправления в случаях, если необходимо совершенствовать порядок регулирования землепользования и застройки на территории поселения;

4.1) органами местного самоуправления муниципального образования «Усадское сельское поселение» в случаях обнаружения мест захоронений, погибших при защите Отечества, расположенных в границах муниципальных образований;

5) физическими или юридическими лицами в инициативном порядке либо в случаях, если в результате применения Правил землепользования и застройки земельные участки и объекты капитального строительства не используются эффективно, причиняется вред их правообладателям, снижается стоимость земельных участков и объектов капитального строительства, не реализуются права и законные интересы граждан и их объединений;

6) уполномоченным федеральным органом исполнительной власти или юридическим лицом, обеспечивающим реализацию принятого Правительством Российской Федерации решения о комплексном развитии территории, которое создано Российской Федерацией или в

уставном (складочном) капитале которого доля Российской Федерации составляет более 50 процентов, или дочерним обществом, в уставном (складочном) капитале которого более 50 процентов долей принадлежит такому юридическому лицу (далее - юридическое лицо, определенное Российской Федерацией);

7) высшим исполнительным органом государственной власти субъекта Российской Федерации, органом местного самоуправления муниципального образования «Усадское сельское поселение», принявшими решение о комплексном развитии территории, юридическим лицом, определенным субъектом Российской Федерации и обеспечивающим реализацию принятого субъектом Российской Федерации, главой местной администрации муниципального образования «Усадское сельское поселение» решения о комплексном развитии территории, которое создано субъектом Российской Федерации, муниципальным образованием или в уставном (складочном) капитале которого доля субъекта Российской Федерации, муниципального образования составляет более 50 процентов, или дочерним обществом, в уставном (складочном) капитале которого более 50 процентов долей принадлежит такому юридическому лицу (далее - юридическое лицо, определенное субъектом Российской Федерации), либо лицом, с которым заключен договор о комплексном развитии территории в целях реализации решения о комплексном развитии территории.

3.1. В случае, если Правилами землепользования и застройки не обеспечена в соответствии с частью 3.1 статьи 31 Градостроительного кодекса Российской Федерации возможность размещения на территориях поселения предусмотренных документами территориального планирования объектов федерального значения, объектов регионального значения, объектов местного значения муниципального района (за исключением линейных объектов), уполномоченный федеральный орган исполнительной власти, уполномоченный орган исполнительной власти Республики Татарстан, уполномоченный орган местного самоуправления муниципального района направляют уполномоченному лицу требование о внесении изменений в Правила землепользования и застройки в целях обеспечения размещения указанных объектов.

3.2. В случае, предусмотренном частью 3.1 статьи 19 настоящих Правил уполномоченное лицо обеспечивает внесение изменений в Правила землепользования и застройки в течение тридцати дней со дня получения указанного в части 3.1 статьи 19 настоящих Правил требования.

3.3. В целях внесения изменений в Правила землепользования и застройки в случаях, предусмотренных пунктами 3 - 6 части 2 и частью 3.1 статьи 19 настоящих Правил, а также в случае однократного изменения видов разрешенного использования, установленных градостроительным регламентом для конкретной территориальной зоны, без изменения ранее установленных предельных параметров разрешенного строительства, реконструкции объектов капитального строительства и (или) в случае однократного изменения одного или нескольких предельных параметров разрешенного строительства, реконструкции объектов капитального строительства, установленных градостроительным регламентом для конкретной территориальной зоны, не более чем на десять процентов проведение общественных обсуждений или публичных слушаний, опубликование сообщения о принятии решения о подготовке проекта о внесении изменений в Правила землепользования и застройки и подготовка предусмотренного частью 4 статьи 19 настоящих Правил, заключения Комиссии не требуются.

3.4. В случае внесения изменений в Правила землепользования и застройки в целях реализации решения о комплексном развитии территории, в том числе в соответствии с частью 5.2 статьи 30 Градостроительного кодекса Российской Федерации, такие изменения должны быть внесены в срок не позднее чем девяносто дней со дня утверждения проекта планировки территории в целях ее комплексного развития.

3.5. Внесение изменений в Правила землепользования и застройки в связи с обнаружением мест захоронений погибших при защите Отечества, расположенных в границах муниципальных образований, осуществляется в течение шести месяцев с даты обнаружения

таких мест, при этом проведение общественных обсуждений или публичных слушаний не требуется.

4. Комиссия в течение двадцати пяти дней со дня поступления предложения о внесении изменения в Правила землепользования и застройки осуществляет подготовку заключения, в котором содержатся рекомендации о внесении в соответствии с поступившим предложением изменения в Правила землепользования и застройки или об отклонении такого предложения с указанием причин отклонения, и направляет это заключение руководителю Исполнительного комитета.

4.1. Проект о внесении изменений в Правила землепользования и застройки, предусматривающих приведение данных Правил в соответствие с ограничениями использования объектов недвижимости, установленными на приаэродромной территории, рассмотрению Комиссией не подлежит.

5. Глава муниципального образования «Усадское сельское поселение» с учетом рекомендаций, содержащихся в заключении Комиссии, в течение двадцати пяти дней принимает решение о подготовке проекта о внесении изменения в Правила землепользования и застройки или об отклонении предложения о внесении изменения в данные Правила с указанием причин отклонения и направляет копию такого решения заявителем.

5.1. В случае, если утверждение изменений в правила землепользования и застройки осуществляется представительным органом местного самоуправления, проект о внесении изменений в правила землепользования и застройки, направленный в представительный орган местного самоуправления, подлежит рассмотрению на заседании указанного органа не позднее дня проведения заседания, следующего за ближайшим заседанием.

6. Глава муниципального образования «Усадское сельское поселение» после поступления от уполномоченного Правительством Российской Федерации федерального органа исполнительной власти предписания, указанного в пункте 1.1 части 2 статьи 19 настоящих Правил, обязан принять решение о внесении изменений в Правила землепользования и застройки. Предписание, указанное в пункте 1.1 части 2 статьи 19 настоящих Правил, может быть обжаловано уполномоченным лицом в суд.

7. Со дня поступления в орган местного самоуправления муниципального образования «Усадское сельское поселение» Высокогорского муниципального района Республики Татарстан уведомления о выявлении самовольной постройки от исполнительного органа государственной власти, должностного лица, государственного учреждения или органа местного самоуправления Высокогорского муниципального района Республики Татарстан, указанных в части 2 статьи 55.32 Градостроительного кодекса Российской Федерации, не допускается внесение в Правила землепользования и застройки изменений, предусматривающих установление применительно к территориальной зоне, в границах которой расположена такая постройка, вида разрешенного использования земельных участков и объектов капитального строительства, предельных параметров разрешенного строительства, реконструкции объектов капитального строительства, которым соответствуют вид разрешенного использования и параметры такой постройки, до ее сноса или приведения в соответствие с установленными требованиями, за исключением случаев, если по результатам рассмотрения данного уведомления органом местного самоуправления муниципального образования «Усадское сельское поселение» Высокогорского муниципального района Республики Татарстан в исполнительный орган государственной власти, должностному лицу, в государственное учреждение или в орган местного самоуправления Высокогорского муниципального района Республики Татарстан, которые указаны в части 2 статьи 55.32 Градостроительного кодекса Российской Федерации и от которых поступило данное уведомление, направлено уведомление о том, что наличие признаков самовольной постройки не усматривается либо вступило в законную силу решение суда об отказе в удовлетворении исковых требований о сносе самовольной постройки или ее приведении в соответствие с установленными требованиями.

8. В случаях, предусмотренных пунктами 3 - 5 части 2 статьи 19 настоящих Правил, исполнительный орган государственной власти или орган местного самоуправления, уполномоченные на установление зон с особыми условиями использования территорий,

границ территорий объектов культурного наследия, утверждение границ территорий исторических поселений федерального значения, исторических поселений регионального значения, направляет уполномоченному лицу требование об отображении в Правилах землепользования и застройки границ зон с особыми условиями использования территорий, территорий объектов культурного наследия, территорий исторических поселений федерального значения, территорий исторических поселений регионального значения, установления ограничений использования земельных участков и объектов капитального строительства в границах таких зон, территорий.

9. В случае поступления требования, предусмотренного частью 8 статьи 19 настоящих Правил, поступления от органа регистрации прав сведений об установлении, изменении или прекращении существования зоны с особыми условиями использования территории, о границах территории объекта культурного наследия либо со дня выявления предусмотренных пунктами 3 - 5 части 2 статьи 19 настоящих Правил оснований для внесения изменений в Правила землепользования и застройки уполномоченное лицо обязано обеспечить внесение изменений в Правила землепользования и застройки путем их уточнения в соответствии с таким требованием. При этом утверждение изменений в Правила землепользования и застройки в целях их уточнения в соответствии с требованием, предусмотренным частью 8 статьи 19 настоящих Правил, не требуется.

10. Срок уточнения Правил землепользования и застройки в соответствии с частью 9 статьи 19 настоящих Правил в целях отображения границ зон с особыми условиями использования территорий, территорий объектов культурного наследия, территорий исторических поселений федерального значения, территорий исторических поселений регионального значения, установления ограничений использования земельных участков и объектов капитального строительства в границах таких зон, территорий не может превышать шесть месяцев со дня поступления требования, предусмотренного частью 8 настоящих Правил, поступления от органа регистрации прав сведений об установлении, изменении или прекращении существования зоны с особыми условиями использования территории, о границах территории объекта культурного наследия либо со дня выявления предусмотренных пунктами 3 - 5 части 2 статьи 19 настоящих Правил оснований для внесения изменений в Правила землепользования и застройки.

ГЛАВА VII. Положения о регулировании иных вопросов землепользования и застройки

Статья 20. Внесение сведений о границах территориальных зон в Единый государственный реестр недвижимости

1. Правила внесения сведений о границах территориальных зон в Единый государственный реестр недвижимости устанавливаются положениями статей 32, 34 Федерального закона от 13.07.2015 г. № 218-ФЗ «О государственной регистрации недвижимости».

2. Настоящими Правилами определяются территориальные зоны в том числе с учетом ошибок в определении местоположения границ земельных участков, населенных пунктов либо муниципальных образований, содержащихся в Едином государственном реестре недвижимости.

В отношении границ населенных пунктов, сведения о которых отсутствуют в Едином государственном реестре недвижимости, ошибки в определении их границ не учитываются.

**ОБЩЕСТВО С
ОГРАНИЧЕННОЙ
ОТВЕТСТВЕННОСТЬЮ
«САУФ-ГРУПП»**



РФ, Республика Татарстан;
420080, г. Казань, ул. Ибрагимова, д. 32А;
оф. 4
Тел. +7 (917) 919-40-45;
E-mail: south-groupp@mail.ru
ИНН/ КПП 1658230816/165801001
ОГРН 1211600015164

ПРАВИЛА ЗЕМЛЕПОЛЬЗОВАНИЯ И ЗАСТРОЙКИ

**МУНИЦИПАЛЬНОГО ОБРАЗОВАНИЯ
«УСАДСКОЕ СЕЛЬСКОЕ ПОСЕЛЕНИЕ»
ВЫСОКОГОРСКОГО МУНИЦИПАЛЬНОГО РАЙОНА
РЕСПУБЛИКИ ТАТАРСТАН**

Том 2

**КАРТЫ ГРАДОСТРОИТЕЛЬНОГО ЗОНИРОВАНИЯ
ГРАДОСТРОИТЕЛЬНЫЕ РЕГЛАМЕНТЫ**

2023

ОГЛАВЛЕНИЕ

ЧАСТЬ II. КАРТЫ ГРАДОСТРОИТЕЛЬНОГО ЗОНИРОВАНИЯ.....	5
ГЛАВА VIII. Карты градостроительного зонирования	4
Статья 21. Карта градостроительного зонирования. Территориальные зоны	4
Статья 22. Карта градостроительного зонирования. Зоны с особыми условиями использования территории	8
Статья 23. Сведения о границах территориальных зон	8
ЧАСТЬ III. ГРАДОСТРОИТЕЛЬНЫЕ РЕГЛАМЕНТЫ	10
ГЛАВА IX. Градостроительные регламенты	10
Статья 24. Состав градостроительного регламента	10
Статья 25. Градостроительные регламенты территориальных зон	13
25.1. Вспомогательные виды разрешенного использования	13
25.2. Градостроительный регламент зон индивидуальной жилой застройки (Ж1) ...	16
25.3. Градостроительный регламент зон малоэтажной жилой застройки (Ж2) ...	21
25.4. Градостроительный регламент многофункциональных общественно-деловых зон (ОД)	26
25.5. Градостроительный регламент зон транспортной инфраструктуры (Т)	32
25.6. Градостроительный регламент зон инженерной инфраструктуры (И)	34
25.7. Градостроительный регламент зон производственных и складских объектов IV-V классов опасности (ПЗ)	36
25.8. Градостроительный регламент зон коммунально-складских объектов (КС) ...	39
25.9. Градостроительный регламент зон объектов сельскохозяйственного назначения (СХ2)	41
25.10. Градостроительный регламент зон коллективного садоводства и огородничества (СХ4)	44
25.11. Градостроительный регламент зон рекреационного назначения (Р2)	46
25.12. Градостроительный регламент зон объектов отдыха, туризма и спорта (Р3) ...	48
25.13. Градостроительный регламент зон размещения кладбищ (СН1)	51
Статья 26. Земли, на которые действие градостроительных регламентов не распространяется	53
Статья 27. Земли, для которых градостроительные регламенты не устанавливаются	54
Статья 28. Территории фактического или планируемого использования земель ...	55
ГЛАВА X. Ограничения использования земельных участков и объектов капитального строительства	58
Статья 29. Ограничения использования земельных участков и объектов капитального строительства в границах зон с особыми условиями использования территории	58
29.1. Общие положения	58
29.2. Зоны санитарной охраны источников водоснабжения	60
29.3. Водоохранные зоны, прибрежные защитные полосы поверхностных водных объектов	61
29.4. Охранные зоны объектов электросетевого хозяйства	64
29.5. Охранные зоны газопроводов и систем газоснабжения	65
29.6. Полосы отвода и придорожные полосы автомобильных дорог	67
29.7. Приаэродромная территория	68
29.8. Иная охраняемая зона.. ..	72
29.9. Санитарно-защитные зоны предприятий, сооружений и иных объектов ..	74
Статья 30. Ограничения использования земельных участков и объектов капитального строительства в границах особо охраняемых природных территорий	76

Статья 31. Ограничения использования земельных участков и объектов капитального строительства по условиям охраны объектов культурного наследия78

ГЛАВА XI. Расчетные показатели минимально допустимого уровня обеспеченности территории объектами коммунальной, транспортной, социальной инфраструктур и расчетные показатели максимально допустимого уровня территориальной доступности таких объектов для населения79

СОСТАВ ДОКУМЕНТОВ ПРАВИЛ ЗЕМЛЕПОЛЬЗОВАНИЯ И ЗАСТРОЙКИ

В состав документов Правил землепользования и застройки муниципального образования «Усадское сельское поселение» Высокогорского муниципального района Республики Татарстан входят:

1. Текстовая часть в составе:
 - Том 1. Порядок применения и внесения изменений в Правила землепользования и застройки;
 - Том 2. Карты градостроительного зонирования. Градостроительные регламенты.
2. Графическая часть в составе:
 - Карта градостроительного зонирования. Территориальные зоны,
 - Карта градостроительного зонирования. Зоны с особыми условиями использования территории.
3. Приложение:
 - Сведения о границах территориальных зон.

ЧАСТЬ II. КАРТЫ ГРАДОСТРОИТЕЛЬНОГО ЗОНИРОВАНИЯ

ГЛАВА VIII. Карты градостроительного зонирования

Статья 21. Карта градостроительного зонирования. Территориальные зоны

1. «Карта градостроительного зонирования. Территориальные зоны» является неотъемлемой частью настоящих Правил.

На этой карте отображены границы установленных территориальных зон и их кодовые обозначения – индекс вида территориальной зоны и номер установленной территориальной зоны.

Границы территориальных зон установлены на основании положений Тома 1 статьи 8 настоящих Правил.

2. Для каждого вида территориальной зоны настоящими Правилами устанавливается градостроительный регламент, который действует в отношении всех установленных территориальных зон одного вида.

Для обозначения видов территориальных зон используются следующие наименования и условные обозначения (индексы):

Индекс вида территориальной зоны	Наименование вида территориальной зоны
Ж1	Зона индивидуальной жилой застройки (Ж1)
Ж2	Зона малоэтажной жилой застройки (Ж2)
ОД	Многофункциональная общественно-деловая зона (ОД)
Т	Зона транспортной инфраструктуры (Т)
И	Зона инженерной инфраструктуры (И)
ПЗ	Зона производственных и складских объектов IV-V классов опасности (ПЗ)
КС	Зона коммунально-складских объектов (КС)
СХ2	Зона объектов сельскохозяйственного назначения (СХ2)
СХ4	Зона коллективного садоводства и огородничества (СХ4)
Р2	Зона рекреационного назначения (Р2)
СН1	Зона размещения кладбищ (СН1)

Использование для обозначения вида территориальной зоны его наименования или индекса в рамках настоящих Правил является равнозначным.

3. Для идентификации установленных территориальных зон используется номер и наименование территориальной зоны. Наименование установленной территориальной зоны состоит из наименования вида территориальной зоны, включающего индекс вида территориальной зоны, заключенный в круглые скобки, и номера установленной территориальной зоны.

Индекс территориальной зоны совпадает с индексом вида территориальной зоны. В отношении территориальных зон использование терминов «индекс территориальной зоны» и «индекс вида территориальной зоны» в рамках настоящих Правил является равнозначным. Для всех территориальных зон, имеющих одинаковый индекс, действует общий градостроительный регламент.

На карте градостроительного зонирования установлены границы следующих территориальных зон:

Номер зоны	Индекс зоны	Наименование территориальной зоны	Местоположение зоны
1-1	Ж1	Зона индивидуальной жилой застройки (Ж1) №1-1	с. Усады

1-2	Ж2	Зона малоэтажной жилой застройки (Ж2) №1-2	с. Усады
1-3	ОД	Многофункциональная общественно-деловая зона (ОД) №1-3	с. Усады
1-4	Т	Зона транспортной инфраструктуры (Т) №1-4	с. Усады
1-5	И	Зона инженерной инфраструктуры (И) №1-5	с. Усады
1-6	ПЗ	Зона производственных и складских объектов IV-V классов опасности (ПЗ) №1-6	с. Усады
1-7	СХ2	Зона объектов сельскохозяйственного назначения (СХ2) №1-7	с. Усады
1-8	СХ4	Зона коллективного садоводства и огородничества (СХ4) №1-8	с. Усады
1-9	Р2	Зона рекреационного назначения (Р2) №1-9	с. Усады
2-1	Ж1	Зона индивидуальной жилой застройки (Ж1) №2-1	д. Ильино
2-2	Ж2	Зона малоэтажной жилой застройки (Ж2) №2-2	д. Ильино
2-3	ОД	Многофункциональная общественно-деловая зона (ОД) №2-3	д. Ильино
3-1	Ж1	Зона индивидуальной жилой застройки (Ж1) №3-1	д. Садилowo
4-1	Ж1	Зона индивидуальной жилой застройки (Ж1) №4-1	д. Талмачи
4-2	ОД	Многофункциональная общественно-деловая зона (ОД) №4-2	д. Талмачи
4-3	И	Зона инженерной инфраструктуры (И) №4-3	д. Талмачи
5-1	Ж1	Зона индивидуальной жилой застройки (Ж1) №5-1	д. Тимофеевка
5-2	Ж2	Зона малоэтажной жилой застройки (Ж2) №5-2	д. Тимофеевка
5-3	ОД	Многофункциональная общественно-деловая зона (ОД) №5-3	д. Тимофеевка
5-4	ПЗ	Зона производственных и складских объектов IV-V классов опасности (ПЗ) №5-4	д. Тимофеевка
5-5	СХ4	Зона коллективного садоводства и огородничества (СХ4) №5-5	д. Тимофеевка
6-1	Ж1	Зона индивидуальной жилой застройки (Ж1) №6-1	с. Хохлово
6-2	ОД	Многофункциональная общественно-деловая зона (ОД) №6-2	с. Хохлово
6-3	И	Зона инженерной инфраструктуры (И) №6-3	с. Хохлово
7-1	Ж1	Зона индивидуальной жилой застройки (Ж1) №7-1	д. Чубарово
7-2	ОД	Многофункциональная общественно-деловая зона (ОД) №7-2	д. Чубарово
7-3	И	Зона инженерной инфраструктуры (И) №7-3	д. Чубарово
7-4	СХ2	Зона объектов сельскохозяйственного назначения (СХ2) №7-4	д. Чубарово
8-1	И	Зона инженерной инфраструктуры (И) №8-1	Усадское сп
8-2	ПЗ	Зона производственных и складских объектов IV-V классов опасности (ПЗ) №8-2	Усадское сп
8-3	КС	Зона коммунально-складских объектов (КС) №8-3	Усадское сп
8-4	СХ2	Зона объектов сельскохозяйственного назначения (СХ2) №8-4	Усадское сп
8-5	СХ4	Зона коллективного садоводства и огородничества (СХ4) №8-5	Усадское сп
8-6	СН1	Зона размещения кладбищ (СН1) №8-6	Усадское сп

Использование для обозначения территориальной зоны ее наименования или номера в рамках настоящих Правил является равнозначным.

4. Границы установленных территориальных зон могут состоять из одного или более контуров границ.

Контуры границ территориальных зон, которые на карте градостроительного зонирования имеют одинаковый индекс и номер территориальной зоны, относятся к одной многоконтурной территориальной зоне.

Контуры границ территориальных зон, которые на карте градостроительного зонирования имеют одинаковый индекс, но различные номера территориальных зон, относятся к разным территориальным зонам одного вида.

5. Помимо территориальных зон, для которых в обязательном порядке устанавливаются границы и градостроительные регламенты, на карте градостроительного зонирования также показаны:

- земли, на которые действие градостроительных регламентов не распространяется;
- земли, для которых градостроительные регламенты не устанавливаются;
- территории фактического или планируемого использования земель (земельного участка или его части) в соответствии регламентом территориальной зоны, которая не может быть установлена в отношении всего земельного участка.

Для указанных земель и территорий используются следующие наименования и условные текстовые обозначения (индексы):

- 1) Земли, на которые действие градостроительных регламентов не распространяется:

Индекс	Наименование
ЛО	Земельные участки, предназначенные для размещения линейных объектов
ТОП	Территории общего пользования

- 2) Земли, для которых градостроительные регламенты не устанавливаются:

Индекс	Наименование
ЛФ	Земли лесного фонда
ВО	Земли, покрытые поверхностными водами
СХ	Сельскохозяйственные угодья в составе земель сельскохозяйственного назначения
ООПТ	Земли особо охраняемых природных территорий

- 3) Территории фактического или планируемого использования земель:

Индекс	Наименование
Ж1-Ф	Территория фактического использования земель в соответствии с регламентом зоны индивидуальной жилой застройки (Ж1)
ОД-Ф	Территория фактического использования земель в соответствии с регламентом многофункциональной общественно-деловой зоны (ОД)
Т-Ф	Территория фактического использования земель в соответствии с регламентом зоны транспортной инфраструктуры (Т)
ПЗ-Ф	Территория фактического использования земель в соответствии с регламентом зоны производственных и складских объектов IV-V классов опасности (ПЗ)
СХ2-Ф	Территория фактического использования земель в соответствии с регламентом зоны объектов сельскохозяйственного назначения (СХ2)
СХ4-Ф	Территория фактического использования земель в соответствии с зоны коллективного садоводства и огородничества (СХ4)
РЗ-Ф	Территория фактического использования земель в соответствии с регламентом с зоны объектов отдыха, туризма и спорта (РЗ)
СН1-Ф	Территория фактического использования земель в соответствии с регламентом зоны размещения кладбищ (СН1)

Указанные земли и территории территориальными зонами не являются, сведения о границах этих земель и территорий не подготавливаются и в Единый государственный реестр недвижимости не вносятся.

6. В соответствии с Градостроительным кодексом Российской Федерации, на карте градостроительного зонирования в обязательном порядке устанавливаются территории, в границах которых предусматривается осуществление деятельности по комплексному развитию территории, в случае планирования осуществления такой деятельности. Границы таких территорий устанавливаются по границам одной или нескольких территориальных зон.

Территории, в границах которых предусматривается осуществление деятельности по комплексному развитию территории, в пределах муниципального образования «Усадское сельское поселение» Высокогорского муниципального района не установлены, в связи с чем в материалах настоящих Правил не отображены.

Статья 22. Карта градостроительного зонирования. Зоны с особыми условиями использования территории

1. «Карта градостроительного зонирования. Зоны с особыми условиями использования территории» является неотъемлемой частью настоящих Правил.

На этой карте отображены границы зон с особыми условиями использования территории, которые накладывают дополнительные ограничения использования земельных участков и объектов капитального строительства в соответствии с законодательством Российской Федерации.

2. В соответствии с положениями части 29.1 статьи 29 данного Тома, в рамках настоящих Правил зоны с особыми условиями использования территории подразделяются на три вида: установленные, планируемые к установлению, ориентировочные.

На карте градостроительного зонирования отображаются только границы установленных и планируемых к установлению зон с особыми условиями использования территории.

Границы ориентировочных зон с особыми условиями использования территории на карте градостроительного зонирования не отображаются, поскольку они не имеют юридической силы в части ограничения использования земельных участков и объектов капитального строительства. Ориентировочные границы этих зон могут отображаться на картах генерального плана поселения, входящих в состав материалов по обоснованию генерального плана.

Отображение на карте градостроительного зонирования планируемых к установлению зон с особыми условиями использования территории носит информационно-справочный характер. Правообладатели земельных участков, которые полностью или частично расположены в границах планируемых к установлению зон с особыми условиями использования территории имеют право в судебном порядке оспорить действие ограничений, установленных для таких зон.

2. Земельные участки и объекты капитального строительства, которые полностью или частично расположены в границах установленных или планируемых к установлению зон с особыми условиями использования территории, чьи характеристики не соответствуют ограничениям использования земельных участков и объектов капитального строительства, действующим в границах указанных зон, являются несоответствующими настоящим Правилам.

3. Помимо границ зон с особыми условиями использования территории на указанной карте могут отображаться границы особо охраняемых природных территорий, территорий объектов культурного наследия, выявленных объектов культурного наследия, объектов, обладающих признаками объектов культурного наследия; границы территорий исторических поселений.

Статья 23. Сведения о границах территориальных зон

1. Обязательным приложением к настоящим Правилам являются сведения о границах установленных территориальных зон, которые содержат графическое описание местоположения границ территориальных зон, перечень координат характерных точек этих границ в системе координат, используемой для ведения Единого государственного реестра недвижимости.

В соответствии с Градостроительным кодексом Российской Федерации органы местного самоуправления поселения также вправе подготовить текстовое описание местоположения границ территориальных зон. В рамках разработки проекта настоящих Правил текстовое описание местоположения границ территориальных зон не подготавливалось и в сведения о границах территориальных зон не включалось.

2. Сведения о границах территориальных зон представлены в виде:

1) электронного документа в формате PDF, содержащего сведения о границах всех установленных настоящими Правилами территориальных зон поселения в соответствии с «Об

установлении формы графического описания местоположения границ населенных пунктов, территориальных зон, особо охраняемых природных территорий, зон с особыми условиями использования территории, формы текстового описания местоположения границ населенных пунктов, территориальных зон, требований к точности определения координат характерных точек границ населенных пунктов, территориальных зон, особо охраняемых природных территорий, зон с особыми условиями использования территории, формату электронного документа, содержащего сведения о границах населенных пунктов, территориальных зон, особо охраняемых природных территорий, зон с особыми условиями использования территории», утвержденной Приказом Федеральной службы государственной регистрации, кадастра и картографии от 26.07.2022 № П/0292;

2) в виде электронных документов в формате XML, необходимых для внесения сведений о границах территориальных зон в Единый государственный реестр недвижимости.

ЧАСТЬ III. ГРАДОСТРОИТЕЛЬНЫЕ РЕГЛАМЕНТЫ

ГЛАВА IX. Градостроительные регламенты

Статья 24. Состав градостроительного регламента

1. Градостроительным регламентом определяется правовой режим земельных участков, равно как всего, что находится над и под поверхностью земельных участков и используется в процессе их застройки и последующей эксплуатации объектов капитального строительства.

2. Градостроительные регламенты установлены с учётом:

1) фактического использования земельных участков и объектов капитального строительства в границах территориальной зоны;

2) возможности сочетания в пределах одной территориальной зоны различных видов существующего и планируемого использования земельных участков и объектов капитального строительства;

3) функциональных зон и характеристик их планируемого развития, определённых генеральным планом;

4) видов территориальных зон;

5) требований охраны объектов культурного наследия, а также особо охраняемых природных территорий, иных природных объектов.

3. Действие градостроительного регламента распространяется на все земельные участки и объекты капитального строительства, расположенные в пределах границ территориальной зоны, обозначенной на карте градостроительного зонирования.

4. Действие градостроительного регламента не распространяется на земельные участки:

1) в границах территорий памятников и ансамблей, включенных в единый государственный реестр объектов культурного наследия (памятников истории и культуры) народов Российской Федерации, а также в границах территорий памятников или ансамблей, которые являются выявленными объектами культурного наследия и решения о режиме содержания, параметрах реставрации, консервации, воссоздания, ремонта и приспособлении которых принимаются в порядке, установленном законодательством Российской Федерации об охране объектов культурного наследия;

2) в границах территорий общего пользования;

3) предназначенные для размещения линейных объектов и/или занятые линейными объектами;

4) предоставленные для добычи полезных ископаемых.

5. Применительно к территориям исторических поселений, достопримечательных мест, землям лечебно-оздоровительных местностей и курортов, зонам с особыми условиями использования территорий градостроительные регламенты устанавливаются в соответствии с законодательством Российской Федерации.

6. Градостроительные регламенты не устанавливаются для земель лесного фонда, земель, покрытых поверхностными водами, земель запаса, земель особо охраняемых природных территорий (за исключением земель лечебно-оздоровительных местностей и курортов), сельскохозяйственных угодий в составе земель сельскохозяйственного назначения, земельных участков, расположенных в границах особых экономических зон и территорий опережающего развития.

7. В градостроительном регламенте в отношении земельных участков и объектов капитального строительства, расположенных в пределах соответствующей территориальной зоны, указываются:

1) виды разрешенного использования земельных участков и объектов капитального строительства;

2) предельные (минимальные и (или) максимальные) размеры земельных участков и предельные параметры разрешенного строительства, реконструкции объектов капитального строительства;

3) ограничения использования земельных участков и объектов капитального строительства, устанавливаемые в соответствии с законодательством Российской Федерации;

4) расчетные показатели минимально допустимого уровня обеспеченности территории объектами коммунальной, транспортной, социальной инфраструктур и расчетные показатели максимально допустимого уровня территориальной доступности указанных объектов для населения в случае, если в границах территориальной зоны, применительно к которой устанавливается градостроительный регламент, предусматривается осуществление деятельности по комплексному развитию территории.

8. Установление основных видов разрешенного использования земельных участков и объектов капитального строительства является обязательным применительно к каждой территориальной зоне, в отношении которой устанавливается градостроительный регламент.

9. Вспомогательные виды разрешенного использования земельных участков и объектов капитального строительства допускаются только в качестве дополнительных по отношению к основным видам разрешенного использования и условно разрешенным видам использования земельных участков и объектов капитального строительства и осуществляются совместно с ними. Использование вспомогательного вида разрешенного использования вместо основного или условно разрешенного вида не допускается.

10. Изменение одного вида разрешенного использования земельных участков и объектов капитального строительства на другой вид использования осуществляется в соответствии с градостроительным регламентом при условии соблюдения требований технических регламентов в порядке, установленном настоящими Правилами.

11. Основные и вспомогательные виды разрешенного использования земельных участков и объектов капитального строительства правообладателями земельных участков и объектов капитального строительства, за исключением органов государственной власти, органов местного самоуправления, государственных и муниципальных учреждений, государственных и муниципальных унитарных предприятий, выбираются самостоятельно без дополнительных разрешений и согласования.

12. Предоставление разрешения на условно разрешенный вид использования земельного участка или объекта капитального строительства осуществляется в порядке, устанавливаемом настоящими Правилами в соответствии со статьей 39 Градостроительного Кодекса Российской Федерации.

13. Решения об изменении одного вида разрешенного использования земельных участков и объектов капитального строительства, расположенных на землях, на которые действие градостроительных регламентов не распространяется или для которых градостроительные регламенты не устанавливаются, на другой вид такого использования принимаются в соответствии с федеральными законами.

14. Размещение линейных объектов (кроме железных дорог общего пользования и автомобильных дорог общего пользования федерального и регионального значения), размещение защитных сооружений (насаждений), объектов мелиорации, антенно-мачтовых сооружений, информационных и геодезических знаков допускается без указания в перечне допустимых видов разрешенного использования в любой территориальной зоне.

15. Виды разрешенного использования земельных участков определяются в соответствии с Классификатором видов разрешенного использования земельных участков, утвержденным приказом Росреестра от 10.11.2020 № П/0412 (далее – Классификатор). Указанный классификатор содержит наименования видов разрешенного использования, их коды (числовые обозначения) и описание вида разрешенного использования земельного участка. Текстовое наименование вида разрешенного использования земельного участка и его код (числовое обозначение) являются равнозначными.

16. Предельные (минимальные и (или) максимальные) размеры земельных участков и предельные параметры разрешенного строительства, реконструкции объектов капитального строительства включают в себя:

- 1) предельные (минимальные и (или) максимальные) размеры земельных участков, в том числе их площадь;
- 2) предельное количество этажей и предельная высота зданий, строений, сооружений;
- 3) максимальный процент застройки в границах земельного участка, определяемый как отношение суммарной площади земельного участка, которая может быть застроена, ко всей площади земельного участка;
- 4) минимальные отступы от границ земельных участков в целях определения мест допустимого размещения зданий, строений, сооружений, ближе которых запрещено строительство зданий, строений, сооружений.

17. Предельные (минимальные и (или) максимальные) размеры земельных участков и предельные параметры разрешенного строительства, реконструкции объектов капитального строительства применяются в случаях, если сводами правил, техническими регламентами, нормативами градостроительного проектирования, санитарными правилами не предусмотрены более строгие требования к предельным параметрам.

18. Ограничения на минимальный размер (площадь) земельного участка не распространяются на смежные земельные участки с одинаковым видом разрешенного использования, принадлежащие одному правообладателю.

19. Предельное количество этажей здания включает все надземные этажи, включая мансардный, а также цокольный, если верх перекрытия цокольного этажа возвышается над уровнем планировочной отметки земли не менее чем на 2 м.

19.1. Для вида разрешенного использования с кодом 6.8 Классификатора предельная высота сооружений (антенно-мачтовых) не подлежит установлению.

20. Максимальный процент застройки земельного участка учитывает площадь всех зданий и сооружений, расположенных на земельном участке, за исключением плоскостных сооружений, и объектов капитального строительства или их частей, находящихся под поверхностью земельного участка (подземная часть объекта).

21. В пределах территориальных зон могут устанавливаться подзоны с одинаковыми видами разрешенного использования земельных участков и объектов капитального строительства, но с различными предельными (минимальными и (или) максимальными) размерами земельных участков и предельными параметрами разрешенного строительства, реконструкции объектов капитального строительства и сочетаниями таких размеров и параметров.

Статья 25. Градостроительные регламенты территориальных зон

Градостроительные регламенты устанавливаются в отношении каждого вида территориальной зоны. Действие градостроительного регламента каждого вида территориальной зоны распространяется на все установленные территориальные зоны данного вида.

25.1. Вспомогательные виды разрешенного использования

Вспомогательные виды разрешенного использования земельных участков и объектов капитального строительства допускаются только в качестве дополнительных по отношению к основным и условно разрешенным видам использования земельных участков и объектов капитального строительства и осуществляются совместно с ними. Выбрать вспомогательный вид разрешенного использования можно только дополнительно к основному или условно разрешенному виду, установить его вместо основного или условно разрешенного вида нельзя.

Предельные (минимальные и (или) максимальные) размеры земельных участков, а также минимальные отступы от границ земельных участков для вспомогательных видов разрешенного использования не указываются, поскольку они определяются основным или условно разрешенным видом использования.

В градостроительном регламенте не указываются те вспомогательные виды разрешенного использования, которые разрешены для конкретного основного или условно разрешенного вида согласно описанию этого вида в Классификаторе.

Вспомогательные виды разрешенного использования земельных участков и объектов капитального строительства; коды основных или условно разрешенных видов, для которых устанавливается вспомогательный вид использования, и предельные параметры разрешенного строительства, реконструкции объектов капитального строительства для вспомогательных видов:

Код вспомогательного вида разрешенного использования	Наименование вида разрешенного использования	Коды основных и условно разрешенных видов использования, для которых устанавливается вспомогательный вид	Предельные параметры разрешенного строительства и реконструкции объектов капитального строительства	
			предельное количество этажей, предельная высота строения	максимальный процент застройки
1.15	Хранение и переработка сельскохозяйственной продукции	1.8; 1.9; 1.10; 1.11; 1.12; 1.13	н.у.	н.у.
1.18	Обеспечение сельскохозяйственного производства	1.8; 1.9; 1.10; 1.11; 1.12; 1.13	н.у.	н.у.
1.19	Сенокосение	1.8	н.у.	н.у.
1.20	Выпас сельскохозяйственных животных	1.8	н.у.	н.у.
2.7.1	Хранение автотранспорта	2.1.1; 2.5, 2.6, 4.1, 4.2, 4.3, 4.7, 4.8.1, 4.10, 5.1.1, 5.1.2	1 этаж/4,5 м	н.у.
3.1.1	Предоставление коммунальных услуг	1.7-1.18, 2.1.1; 2.4, 2.5; 2.7.1	н.у.	н.у.
3.2.3	Оказание услуг связи	2.1.1, 2.5, 3.2.4, 4.7	н.у.	н.у.
3.2.4	Общежития	3.5.2, 6.12	н.у.	н.у.
3.3	Бытовое обслуживание	2.1.1; 2.5; 2.6, 3.2.4, 4.2, 4.4, 4.7	н.у.	н.у.
3.6.1	Объекты культурно-досуговой деятельности	3.6.2, 4.2, 4.8.1	н.у.	н.у.
3.10.1	Амбулаторное ветеринарное обслуживание	1.8, 1.9, 1.10, 1.11	н.у.	н.у.
4.4	Магазины	3.4.1, 3.4.2, 3.6.2, 3.10.1, 4.6, 4.7, 4.8.1, 4.10, 5.1.1, 5.2.1, 6.4, 6.6, 6.9, 6.12, 7.1.2, 7.2.2, 7.3, 7.4, 9.3	н.у.	н.у.
4.6	Общественное питание	3.6.2, 4.2, 4.3, 4.4, 4.7, 4.8.1, 5.1.1, 5.2.1, 7.1.2, 7.2.2, 7.3, 7.4, 9.2.1, 9.3	н.у.	н.у.
4.9	Служебные гаражи	3.1, 3.1.2, 3.2.1, 3.2.2, 3.2.2, 3.2.4, 3.3, 3.4.1,	н.у.	н.у.

Код вспомогательно го вида разрешенного использования	Наименование вспомогательного вида разрешенного использования	Коды основных и условно разрешенных видов использования, для которых устанавливается вспомогательный вид	Предельные параметры разрешенного строительства и реконструкции объектов капитального строительства	
			предельное количество этажей, предельная высота строения	максимальный процент застройки
		3.4.2, 3.4.3, 3.5.1, 3.5.2, 3.6.1, 3.6.2, 3.7, 3.7.1, 3.7.2, 3.8, 3.8.1, 3.9.1, 3.9.2, 3.9.3, 3.10.1, 3.10.2, 4.1, 4.2, 4.3, 4.4, 4.5, 4.6, 4.7, 4.8.1		
4.9.1.3	Автомобильные мойки	4.9, 4.9.1.1, 4.9.1.2, 4.9.1.4	1 этаж/5 м	н.у.
4.9.1.4	Ремонт автомобилей	4.9.1.1, 4.9.1.2, 4.9.1.3	1 этаж/5 м	н.у.
5.1.2	Обеспечение занятий спортом в помещениях	4.2, 4.7, 5.2.1	н.у.	н.у.
5.1.3	Площадки для занятий спортом	3.6.2, 5.2.1, 9.2.1	н.у.	н.у.
5.1.4	Оборудованные площадки для занятий спортом	3.6.2, 5.2.1, 9.2.1	н.у.	н.у.
5.4	Причалы для маломерных судов	3.6.2, 5.1.5, 5.2.1, 9.2.1, 11.0, 11.1	н.у.	н.у.
11.1	Общее пользование водными объектами	5.2.1, 9.2.1	н.у.	н.у.
11.3	Гидротехнические сооружения	1.13, 11.0, 11.1	н.у.	н.у.

25.2. Градостроительный регламент зон индивидуальной жилой застройки (Ж1)

Градостроительный регламент зон индивидуальной жилой застройки (Ж1) распространяется на установленные настоящими Правилами территориальные зоны с индексом Ж1.

Зоны индивидуальной жилой застройки установлены для размещения:

- отдельно стоящих жилых домов с приусадебными земельными участками, предназначенными для индивидуального жилищного строительства и ведения личного подсобного хозяйства;
- блокированных жилых домов;
- малоэтажных многоквартирных жилых домов (до четырех этажей, включая мансардный).

В жилых зонах допускается размещение отдельно стоящих, встроенных или пристроенных объектов социального и коммунально-бытового назначения, объектов здравоохранения, объектов дошкольного, начального общего и среднего общего образования, культовых зданий, стоянок автомобильного транспорта, объектов гаражного назначения, объектов, связанных с проживанием граждан и не оказывающих негативного воздействия на окружающую среду. В состав жилых зон могут включаться также территории, предназначенные для ведения садоводства.

При образовании земельных участков (в том числе путем раздела или выдела) с видами разрешенного использования с кодом 2.1, 2.2 минимальная ширина земельного участка вдоль фронта улицы (проезда) должна составлять не менее 20 м; с кодом 2.3 – не менее 15 м.

Для кодов 2.1, 2.2, 2.3 допускается размещение индивидуальных гаражей на границе земельного участка со стороны улицы (проезда).

Предельное количество этажей и предельная высота для видов разрешенного использования с кодами 2.1, 2.2, 2.3 устанавливается в отношении основных зданий, строений и сооружений. Максимальная высота вспомогательных строений – 3,5 м до верха плоской кровли, 4,5 м до конька скатной кровли.

Для индивидуальной жилой застройки следует принимать расстояния:

- от границы участка до стены жилого дома – не менее 3 метров, со стороны улицы (проезда) – не менее 5 метров;
- от границ участка до хозяйственных построек - не менее 1 метра;
- от окон жилого здания до хозяйственных построек, расположенных на соседнем участке, - не менее 10 метров;
- при отсутствии централизованной канализации расстояние от туалета до стен соседнего дома - не менее 12 метров;
- при отсутствии централизованной канализации расстояние от туалета до источника водоснабжения (колодца) - не менее 25 метров.

Для блокированной и малоэтажной многоквартирной жилой застройки следует принимать расстояния:

- от границы участка до стены жилого дома – не менее 3 метров, со стороны улицы (проезда) – не менее 5 метров для кода 2.3;
- между длинными сторонами жилых зданий высотой 2 – 3 этажа: не менее 15 м; 4 этажа: не менее 20 м (бытовые разрывы);
- между длинными сторонами и торцами этих же зданий с окнами из жилых комнат – не менее 10 м.

Площадки общего пользования должны размещаться на расстоянии от жилых и общественных зданий:

- для игр детей до жилых зданий – 12 м;
- для отдыха взрослого населения – 10 м;
- для стоянки автомобилей – 10 м;
- для занятий спортом от 10 до 40 м;
- для хозяйственных целей – 20 м;
- площадки с контейнерами для отходов – от 20 до 100 м.

Вспомогательные строения, за исключением мест хранения автомобильного транспорта, располагать со стороны улиц не допускается.

Максимальная высота ограждений для видов разрешенного использования с кодами 2.1, 2.2, 2.3 – 2,0 м с учетом инсоляции, с кодами 2.1.1– 1.5 м. Материал и тип ограждений между смежными участками, в части, занимаемой огородами – не глухое, сетчатое, пропускающее солнечное освещение.

Виды разрешенного использования земельных участков и объектов капитального строительства; предельные (минимальные и (или) максимальные) размеры земельных участков и предельные параметры разрешенного строительства, реконструкции объектов капитального строительства:

Вид разрешенного использования		Предельные размеры земельных участков и предельные параметры разрешенного строительства и реконструкции объектов капитального строительства			
Код	Наименование	размер земельного участка, кв.м	количество этажей / высота строения	максималь-ный процент застройки	минимальные отступы от границ земельного участка, м
Основные виды разрешенного использования					
2.1	Для индивидуального жилищного строительства	мин. – 1000 кв.м. макс. – н.у.	3 этажа (включая мансардный) / 10 м	30 %	5 м/3 м
2.2	Для ведения личного подсобного хозяйства (приусадебный земельный участок)	мин. – 1000 кв.м. макс. – н.у.	3 этажа (включая мансардный) / 10 м	30 %	5 м/3 м
2.3	Блокированная жилая застройка	мин. – 1000 кв.м. макс. – 2500 кв.м.	3 этажа (включая мансардный) / 10 м	30 %	5 м/3 м
3.4.1	Амбулаторно-поликлиническое обслуживание	н.у.	н.у.	н.у.	н.у.
3.5.1	Дошкольное, начальное и среднее общее образование	н.у.	н.у.	н.у.	10/н.у.
3.8	Общественное управление	н.у.	н.у.	н.у.	н.у.
3.8.1	Государственное управление	н.у.	н.у.	н.у.	н.у.
5.1.3	Площадки для занятий спортом	н.у.	н.у.	н.у.	н.у.
9.3	Историко-культурная деятельность	н.у.	н.у.	н.у.	н.у.
11.1	Общее пользование водными объектами	н.у.	н.у.	н.у.	н.у.
11.2	Специальное пользование водными объектами	н.у.	н.у.	н.у.	н.у.

Вид разрешенного использования		Предельные размеры земельных участков и предельные параметры разрешенного строительства и реконструкции объектов капитального строительства			
Код	Наименование	размер земельного участка, кв.м	количество этажей / высота строения	максимальный процент застройки	минимальные отступы от границ земельного участка, м
11.3	Гидротехнические сооружения	н.у.	н.у.	н.у.	н.у.
12.0	Земельные участки (территории) общего пользования	н.у.	н.у.	н.у.	н.у.
12.0.1	Улично-дорожная сеть	н.у.	н.у.	н.у.	н.у.
12.0.2	Благоустройство территории	н.у.	н.у.	н.у.	н.у.
Условно разрешенные виды разрешенного использования					
2.1.1	Малоэтажная многоквартирная жилая застройка	мин. – 1000 кв.м. макс. – н.у.	4 этажа (включая мансардный) / 15 м	40 %	5 м/3 м
2.7	Обслуживание жилой застройки	н.у.	н.у.	н.у.	н.у.
2.7.1	Хранение автотранспорта	н.у.	1 этаж/4,5 м	н.у.	н.у.
2.7.2	Размещение гаражей для собственных нужд	н.у.	н.у.	н.у.	н.у.
3.1	Коммунальное обслуживание	н.у.	н.у.	н.у.	н.у.
3.1.1	Предоставление коммунальных услуг	н.у.	н.у.	н.у.	н.у.
3.1.2	Административные здания организаций, обеспечивающих предоставление коммунальных услуг	н.у.	н.у.	н.у.	н.у.
3.2.1	Дома социального обслуживания	н.у.	н.у.	н.у.	н.у.
3.2.2	Оказание социальной помощи населению	н.у.	н.у.	н.у.	н.у.
3.2.3	Оказание услуг связи	н.у.	н.у.	н.у.	н.у.
3.2.4	Общежития	н.у.	н.у.	н.у.	н.у.
3.3	Бытовое обслуживание	н.у.	н.у.	н.у.	н.у.
3.6.1	Объекты культурно-досуговой деятельности	н.у.	н.у.	н.у.	н.у.
3.7	Религиозное использование	н.у.	н.у.	н.у.	н.у.

Вид разрешенного использования		Предельные размеры земельных участков и предельные параметры разрешенного строительства и реконструкции объектов капитального строительства			
Код	Наименование	размер земельного участка, кв.м	количество этажей / высота строения	максимальный процент застройки	минимальные отступы от границ земельного участка, м
3.7.1	Осуществление религиозных обрядов	н.у.	н.у.	н.у.	н.у.
3.7.2	Религиозное управление и образование	н.у.	н.у.	н.у.	н.у.
3.9.1	Обеспечение деятельности в области гидрометеорологии и смежных с ней областях	н.у.	н.у.	н.у.	н.у.
3.10.1	Амбулаторное ветеринарное обслуживание	н.у.	н.у.	н.у.	н.у.
4.1	Деловое управление	н.у.	н.у.	н.у.	н.у.
4.4	Магазины	н.у.	н.у.	н.у.	н.у.
4.5	Банковская и страховая деятельность	н.у.	н.у.	н.у.	н.у.
4.6	Общественное питание	н.у.	н.у.	н.у.	н.у.
4.7	Гостиничное обслуживание	н.у.	н.у.	н.у.	н.у.
4.9.1.3	Автомобильные мойки	н.у.	1 этаж/5 м	н.у.	н.у.
4.9.1.4	Ремонт автомобилей	н.у.	1 этаж/5 м	н.у.	н.у.
4.9.2	Стоянка транспортных средств	н.у.	н.у.	н.у.	н.у.
6.8	Связь	н.у.	н.у.	н.у.	н.у.
13.1	Ведение огородничества	мин. – 600 кв. м. макс. – 5000 кв. м.	0/0	0%	н.у.
13.2	Ведение садоводства	мин. – 400 кв. м. макс. – 1000 кв. м.	3 этажа/10 м	20 %	5 м/3 м
14.0	Земельные участки, входящие в состав общего имущества собственников индивидуальных жилых домов в малоэтажном жилом комплексе	н.у.	н.у.	н.у.	н.у.

Примечания.

В графе «минимальные отступы от границ земельного участка» через дробь (/) приводятся значения отступа от границ земельного участка до основных зданий, строений и сооружений со стороны улицы (проезда) и других сторон земельного участка.

Условным сокращением «н.у.» обозначены параметры, значения которых не установлены.

Вспомогательные виды разрешенного использования земельных участков и объектов капитального строительства устанавливаются для основных и условных видов разрешенного использования в соответствии с таблицей, указанной в Главе IX, Статья 25, пункт 25.1 данного Тома.

Показатели, не урегулированные в настоящей статье, определяются в соответствии с требованиями технических регламентов, нормативных технических документов, нормативов градостроительного проектирования и других нормативных документов.

Определить, что предельные (максимальные и минимальные) размеры земельных участков, предусмотренные настоящим пунктом, распространяется на земельные участки (вновь выделяемые земельные участки) предоставляемые гражданам после утверждения настоящих правил.

Определить, что предельные (максимальные и минимальные) размеры земельных участков, предусмотренные настоящим пунктом, не распространяются на земельные участки, предоставленные гражданам на правах аренды и приобретаемые ими в собственность в порядке, установленном действующим законодательством до утверждения настоящих правил.

В случаях, когда размер формируемого земельного участка, находящегося в фактическом пользовании граждан, или предоставленного до утверждения настоящих правил, меньше предельных минимальных размеров, либо превышает предельные максимальные размеры, предусмотренные настоящим пунктом, то для данного земельного участка его размеры являются соответственно минимальными или максимальными предельными размерами.

Исключением в отношении предельных размеров являются земельные участки, превышающие максимальные размеры, при условии, если часть участка, превышающая норму, не может быть сформирована как самостоятельный земельный участок и при условии согласия заинтересованных смежных землепользователей.

Установленные градостроительным регламентом предельные (минимальные,) размеры земельных участков не применяются:

- образования земельного участка путем перераспределения земельного участка, находящихся в государственной или муниципальной собственности, и земельных участков, находящихся в частной собственности;

- образования земельного участка, формируемого под существующим объектом недвижимости, и отсутствия возможности формирования на местности земельного участка, площадь которого соответствует предельным (минимальным) размерам земельных участков.

25.3. Градостроительный регламент зон малоэтажной жилой застройки (Ж2)

Градостроительный регламент зон малоэтажной жилой застройки (Ж2) распространяется на установленные настоящими Правилами территориальные зоны с индексом Ж2.

Зоны малоэтажной многоквартирной жилой застройки предназначена для размещения:

- малоэтажных многоквартирных жилых домов (до четырех этажей, включая мансардный);

- блокированных жилых домов.

В жилых зонах допускается размещение отдельно стоящих, встроенных или пристроенных объектов социального и коммунально-бытового назначения, объектов здравоохранения, объектов дошкольного, начального общего и среднего общего образования, культовых зданий, стоянок автомобильного транспорта, объектов гаражного назначения, объектов, связанных с проживанием граждан и не оказывающих негативного воздействия на окружающую среду. В состав жилых зон могут включаться также территории, предназначенные для ведения садоводства.

При образовании земельных участков (в том числе путем раздела или выдела) с видами разрешенного использования с кодом 2.1, 2.2 минимальная ширина земельного участка вдоль фронта улицы (проезда) должна составлять не менее 20 м; с кодом 2.3 – не менее 15 м.

Для кодов 2.1, 2.2, 2.3 допускается размещение индивидуальных гаражей на границе земельного участка со стороны улицы (проезда).

Предельное количество этажей и предельная высота для видов разрешенного использования с кодами 2.1, 2.2, 2.3 устанавливается в отношении основных зданий, строений и сооружений. Максимальная высота вспомогательных строений – 3,5 м до верха плоской кровли, 4,5 м до конька скатной кровли.

Для индивидуальной жилой застройки следует принимать расстояния:

- от границы участка до стены жилого дома – не менее 3 метров, со стороны улицы (проезда) – не менее 5 метров;

- от границ участка до хозяйственных построек - не менее 1 метра;

- от окон жилого здания до хозяйственных построек, расположенных на соседнем участке, - не менее 10 метров;

- при отсутствии централизованной канализации расстояние от туалета до стен соседнего дома - не менее 12 метров;

- при отсутствии централизованной канализации расстояние от туалета до источника водоснабжения (колодца) - не менее 25 метров.

Для блокированной и малоэтажной многоквартирной жилой застройки следует принимать расстояния:

- от границы участка до стены жилого дома – не менее 3 метров, со стороны улицы (проезда) – не менее 5 метров для кода 2.3;

- между длинными сторонами жилых зданий высотой 2 – 3 этажа: не менее 15 м; 4 этажа: не менее 20 м (бытовые разрывы);

- между длинными сторонами и торцами этих же зданий с окнами из жилых комнат – не менее 10 м.

Площадки общего пользования должны размещаться на расстоянии от жилых и общественных зданий:

- для игр детей до жилых зданий – 12 м;

- для отдыха взрослого населения – 10 м;

- для стоянки автомобилей – 10 м;

- для занятий спортом от 10 до 40 м;

- для хозяйственных целей – 20 м;

- площадки с контейнерами для отходов – от 20 до 100 м.

Вспомогательные строения, за исключением мест хранения автомобильного транспорта, располагать со стороны улиц не допускается.

Максимальная высота ограждений для видов разрешенного использования с кодами 2.1, 2.2, 2.3 – 2,5 м с учетом инсоляции, с кодами 2.1.1– 1.5 м. Материал и тип ограждений между смежными участками, в части, занимаемой огородами – не глухое, сетчатое, пропускающее солнечное освещение.

Виды разрешенного использования земельных участков и объектов капитального строительства; предельные (минимальные и (или) максимальные) размеры земельных участков и предельные параметры разрешенного строительства, реконструкции объектов капитального строительства:

Вид разрешенного использования		Предельные размеры земельных участков и предельные параметры разрешенного строительства и реконструкции объектов капитального строительства			
Код	Наименование	размер земельного участка, кв.м	количество этажей / высота строения	максимальный процент застройки	Минимальные отступы от границ земельного участка, м
Основные виды разрешенного использования					
2.1.1	Малоэтажная многоквартирная жилая застройка	мин. – 1000 кв.м. макс. – н.у.	4 этажа (включая мансардный) / 15 м	40 %	5 м/3 м
2.3	Блокированная жилая застройка	мин. – 1000 кв.м. макс. – 2500 кв.м.	3 этажа (включая мансардный) / 10 м	30 %	5 м/3 м
2.7.1	Хранение автотранспорта	н.у.	1 этаж/4,5 м	н.у.	н.у.
3.4.1	Амбулаторно-поликлиническое обслуживание	н.у.	н.у.	н.у.	н.у.
3.5.1	Дошкольное, начальное и среднее общее образование	н.у.	н.у.	н.у.	10/н.у.
3.8	Общественное управление	н.у.	н.у.	н.у.	н.у.
3.8.1	Государственное управление	н.у.	н.у.	н.у.	н.у.
4.4	Магазины	н.у.	3 этажа/н.у.	н.у.	н.у.
5.1.3	Площадки для занятий спортом	н.у.	н.у.	н.у.	н.у.
9.3	Историко-культурная деятельность	н.у.	н.у.	н.у.	н.у.
11.1	Общее пользование водными объектами	н.у.	н.у.	н.у.	н.у.
11.2	Специальное пользование водными объектами	н.у.	н.у.	н.у.	н.у.
11.3	Гидротехнические сооружения	н.у.	н.у.	н.у.	н.у.
12.0	Земельные участки (территории) общего пользования	н.у.	н.у.	н.у.	н.у.
12.0.1	Улично-дорожная сеть	н.у.	н.у.	н.у.	н.у.
12.0.2	Благоустройство территории	н.у.	н.у.	н.у.	н.у.

Вид разрешенного использования		Предельные размеры земельных участков и предельные параметры разрешенного строительства и реконструкции объектов капитального строительства			
Код	Наименование	размер земельного участка, кв.м	количество этажей / высота строения	максимальный процент застройки	Минимальные отступы от границ земельного участка, м
Условно разрешенные виды разрешенного использования					
2.1	Для индивидуального жилищного строительства	мин. – 1000 кв.м. макс. – н.у.	3 этажа (включая мансардный) / 10 м	30 %	5 м/3 м
2.2	Для ведения личного подсобного хозяйства (приусадебный земельный участок)	мин. – 1000 кв.м. макс. – н.у.	3 этажа (включая мансардный) / 10 м	30 %	5 м/3 м
2.5	Среднеэтажная жилая застройка	мин. – 500 кв.м. макс. – н.у.	8 этажей/н.у.	40 %	5 м/3 м
2.7	Обслуживание жилой застройки	н.у.	н.у.	н.у.	н.у.
3.1	Коммунальное обслуживание				
3.1.1	Предоставление коммунальных услуг	н.у.	н.у.	н.у.	н.у.
3.1.2	Административные здания организаций, обеспечивающих предоставление коммунальных услуг	н.у.	н.у.	н.у.	н.у.
3.2.1	Дома социального обслуживания	н.у.	н.у.	н.у.	н.у.
3.2.2	Оказание социальной помощи населению	н.у.	н.у.	н.у.	н.у.
3.2.3	Оказание услуг связи	н.у.	н.у.	н.у.	н.у.
3.2.4	Общежития	н.у.	н.у.	н.у.	н.у.
3.3	Бытовое обслуживание	н.у.	н.у.	н.у.	н.у.
3.6.1	Объекты культурно-досуговой деятельности	н.у.	н.у.	н.у.	н.у.
3.7	Религиозное использование	н.у.	н.у.	н.у.	н.у.
3.7.1	Осуществление религиозных обрядов	н.у.	н.у.	н.у.	н.у.
3.7.2	Религиозное управление и образование	н.у.	н.у.	н.у.	н.у.
3.9.1	Обеспечение деятельности в области гидрометеорологии и смежных с ней областях	н.у.	н.у.	н.у.	н.у.
3.10.1	Амбулаторное ветеринарное обслуживание	н.у.	н.у.	н.у.	н.у.

Вид разрешенного использования		Предельные размеры земельных участков и предельные параметры разрешенного строительства и реконструкции объектов капитального строительства			
Код	Наименование	размер земельного участка, кв.м	количество этажей / высота строения	максимальный процент застройки	Минимальные отступы от границ земельного участка, м
4.1	Деловое управление	н.у.	н.у.	н.у.	н.у.
4.5	Банковская и страховая деятельность	н.у.	2 этажа/н.у.	н.у.	н.у.
4.6	Общественное питание	н.у.	н.у.	н.у.	н.у.
4.7	Гостиничное обслуживание	н.у.	3 этажа/н.у.	н.у.	н.у.
4.9.1.3	Автомобильные мойки	н.у.	1 этаж/5 м	н.у.	н.у.
4.9.1.4	Ремонт автомобилей	н.у.	1 этаж/5 м	н.у.	н.у.
6.8	Связь	н.у.	н.у.	н.у.	н.у.
7.6	Внеуличный транспорт	н.у.	н.у.	н.у.	н.у.
13.1	Ведение огородничества	мин. – 600 кв. м. макс. – 5000 кв. м.	0/0	0%	н.у.
13.2	Ведение садоводства	мин. – 400 кв. м. макс. – 1000 кв. м.	3 этажа/10 м	20 %	5 м/3 м

Примечания.

В графе «минимальные отступы от границ земельного участка» через дробь приводятся значения отступа со стороны улицы и других сторон земельного участка.

Условным сокращением «н.у.» обозначены параметры, значения которых не установлены.

Вспомогательные виды разрешенного использования земельных участков и объектов капитального строительства устанавливаются для основных и условных видов разрешенного использования в соответствии с таблицей, указанной в Главе IX, Статья 25, пункт 25.1 данного Тома.

Показатели, не урегулированные в настоящей статье, определяются в соответствии с требованиями технических регламентов, нормативных технических документов, нормативов градостроительного проектирования и других нормативных документов.

Определить, что предельные (максимальные и минимальные) размеры земельных участков, предусмотренные настоящим пунктом, распространяется на земельные участки (вновь выделяемые земельные участки) предоставляемые гражданам после утверждения настоящих правил.

Определить, что предельные (максимальные и минимальные) размеры земельных участков, предусмотренные настоящим пунктом, не распространяются на земельные участки, предоставленные гражданам на правах аренды и приобретаемые ими в собственность в порядке, установленном действующим законодательством до утверждения настоящих правил.

В случаях, когда размер формируемого земельного участка, находящегося в фактическом пользовании граждан, или предоставленного до утверждения настоящих правил, меньше предельных минимальных размеров, либо превышает предельные максимальные размеры, предусмотренные настоящим пунктом, то для данного земельного участка его размеры являются соответственно минимальными или максимальными предельными размерами.

Исключением в отношении предельных размеров являются земельные участки, превышающие максимальные размеры, при условии, если часть участка, превышающая норму, не может быть сформирована как самостоятельный земельный участок и при условии согласия заинтересованных смежных землепользователей.

Установленные градостроительным регламентом предельные (минимальные,) размеры земельных участков не применяются:

- образования земельного участка путем перераспределения земельного участка, находящихся в государственной или муниципальной собственности, и земельных участков, находящихся в частной собственности;

- образования земельного участка, формируемого под существующим объектом недвижимости, и отсутствия возможности формирования на местности земельного участка, площадь которого соответствует предельным (минимальным) размерам земельных участков.

25.4. Градостроительный регламент многофункциональных общественно-деловых зон (ОД)

Градостроительный регламент многофункциональных общественно-деловых зон (ОД) распространяется на установленные настоящими Правилами территориальные зоны с индексом ОД.

Многофункциональные общественно-деловые зоны установлены для размещения объектов культуры, торговли, здравоохранения, общественного питания, социального и культурно-бытового назначения, предпринимательской деятельности, объектов среднего профессионального и высшего профессионального образования, административных, научно-исследовательских учреждений, культовых зданий, стоянок автомобильного транспорта, объектов делового, финансового назначения, иных объектов, связанных с обеспечением жизнедеятельности граждан.

В перечень объектов капитального строительства, разрешенных для размещения в общественно-деловых зонах, могут включаться жилые дома, дома блокированной застройки, многоквартирные дома, гостиницы, подземные или многоэтажные гаражи.

При образовании земельных участков (в том числе путем раздела или выдела) с видами разрешенного использования с кодом 2.1, 2.2 минимальная ширина земельного участка вдоль фронта улицы (проезда) должна составлять не менее 20 м; с кодом 2.3 – не менее 15 м.

Для кодов 2.1, 2.2, 2.3 допускается размещение индивидуальных гаражей на границе земельного участка со стороны улицы (проезда).

Предельное количество этажей и предельная высота для видов разрешенного использования с кодами 2.1, 2.2, 2.3 устанавливается в отношении основных зданий, строений и сооружений. Максимальная высота вспомогательных строений – 3,5 м до верха плоской кровли, 4,5 м до конька скатной кровли.

Минимальные расстояния между зданиями:

- для дошкольных и общеобразовательных учреждений от красной линии до основного строения – 10 м;

- для лечебных учреждений со стационаром от красной линии до основного строения – 30 м;

- расстояние между зданием лечебного учреждения со стационаром и другими общественными и жилыми зданиями – не менее 50 м;

Для индивидуальной жилой застройки следует принимать расстояния:

- от границы участка до стены жилого дома – не менее 3 метров, со стороны улицы (проезда) – не менее 5 метров;

- от границ участка до хозяйственных построек - не менее 1 метра;

- от окон жилого здания до хозяйственных построек, расположенных на соседнем участке, - не менее 10 метров;

- при отсутствии централизованной канализации расстояние от туалета до стен соседнего дома - не менее 12 метров;

- при отсутствии централизованной канализации расстояние от туалета до источника водоснабжения (колодца) - не менее 25 метров.

Для блокированной, малоэтажной и среднеэтажной многоквартирной жилой застройки следует принимать расстояния:

- от границы участка до стены жилого дома – не менее 3 метров, со стороны улицы (проезда) – не менее 5 метров для кода 2.3;

- между длинными сторонами жилых зданий высотой 2 – 3 этажа: не менее 15 м; 4 этажа: не менее 20 м (бытовые разрывы);

- между длинными сторонами и торцами этих же зданий с окнами из жилых комнат – не менее 10 м.

Площадки общего пользования должны размещаться на расстоянии от жилых и общественных зданий:

- для игр детей до жилых зданий – 12 м;

- для отдыха взрослого населения – 10 м;

- для стоянки автомобилей – 10 м;
- для занятий спортом от 10 до 40 м;
- для хозяйственных целей – 20 м;
- площадки с контейнерами для отходов – от 20 до 100 м.

Максимальная высота ограждений для видов разрешенного использования с кодами 2.1, 2.2, 2.3 – 2,5 м с учетом инсоляции, с кодами 2.1.1– 1.5 м. Материал и тип ограждений между смежными участками, в части, занимаемой огородами – не глухое, сетчатое, пропускающее солнечное освещение.

Виды разрешенного использования земельных участков и объектов капитального строительства; предельные (минимальные и (или) максимальные) размеры земельных участков и предельные параметры разрешенного строительства, реконструкции объектов капитального строительства:

Вид разрешенного использования		Предельные размеры земельных участков и предельные параметры разрешенного строительства и реконструкции объектов капитального строительства			
		размер земельного участка, кв.м	количество этажей / высота строения	максимальный процент застройки	минимальные отступы от границ земельного участка, м
Код	Наименование				
Основные виды разрешенного использования					
2.7	Обслуживание жилой застройки	н.у.	н.у.	н.у.	н.у.
3.1	Коммунальное обслуживание	н.у.	н.у.	н.у.	н.у.
3.1.1	Предоставление коммунальных услуг	н.у.	н.у.	н.у.	н.у.
3.1.2	Административные здания организаций, обеспечивающих предоставление коммунальных услуг	н.у.	н.у.	н.у.	н.у.
3.2.2	Оказание социальной помощи населению	н.у.	н.у.	н.у.	н.у.
3.2.3	Оказание услуг связи	н.у.	н.у.	н.у.	н.у.
3.2.4	Общежития	н.у.	н.у.	н.у.	н.у.
3.3	Бытовое обслуживание	н.у.	н.у.	н.у.	н.у.
3.4.1	Амбулаторно-поликлиническое обслуживание	н.у.	н.у.	н.у.	н.у.
3.4.2	Стационарное медицинское обслуживание	н.у.	н.у.	н.у.	н.у.
3.5.1	Дошкольное, начальное и среднее общее образование	н.у.	н.у.	н.у.	10/н.у.
3.5.2	Среднее и высшее профессиональное образование	н.у.	н.у.	н.у.	н.у.
3.6.1	Объекты культурно-досуговой деятельности	н.у.	н.у.	н.у.	н.у.
3.7	Религиозное использование	н.у.	н.у.	н.у.	н.у.
3.7.1	Осуществление религиозных обрядов	н.у.	н.у.	н.у.	н.у.

Вид разрешенного использования		Пределные размеры земельных участков и предельные параметры разрешенного строительства и реконструкции объектов капитального строительства			
Код	Наименование	размер земельного участка, кв.м	количество этажей / высота строения	максимальный процент застройки	минимальные отступы от границ земельного участка, м
3.7.2	Религиозное управление и образование	н.у.	н.у.	н.у.	н.у.
3.8	Общественное управление	н.у.	н.у.	н.у.	н.у.
3.8.1	Государственное управление	н.у.	н.у.	н.у.	н.у.
3.8.2	Представительская деятельность	н.у.	н.у.	н.у.	н.у.
3.9.2	Проведение научных исследований	н.у.	н.у.	н.у.	н.у.
3.10.1	Амбулаторное ветеринарное обслуживание	н.у.	н.у.	н.у.	н.у.
4.1	Деловое управление	н.у.	н.у.	н.у.	н.у.
4.4	Магазины	н.у.	н.у.	н.у.	н.у.
4.5	Банковская и страховая деятельность	н.у.	н.у.	н.у.	н.у.
4.6	Общественное питание	н.у.	н.у.	н.у.	н.у.
4.7	Гостиничное обслуживание	н.у.	н.у.	н.у.	н.у.
4.8.1	Развлекательные мероприятия	н.у.	н.у.	н.у.	н.у.
5.1.1	Обеспечение спортивно-зрелищных мероприятий	н.у.	н.у.	н.у.	н.у.
5.1.2	Обеспечение занятий спортом в помещениях	н.у.	н.у.	н.у.	н.у.
5.1.3	Площадки для занятий спортом	н.у.	н.у.	н.у.	н.у.
9.3	Историко-культурная деятельность	н.у.	н.у.	н.у.	н.у.
11.1	Общее пользование водными объектами	н.у.	н.у.	н.у.	н.у.
11.2	Специальное пользование водными объектами	н.у.	н.у.	н.у.	н.у.
11.3	Гидротехнические сооружения	н.у.	н.у.	н.у.	н.у.
12.0	Земельные участки (территории) общего пользования	н.у.	н.у.	н.у.	н.у.
12.0.1	Улично-дорожная сеть	н.у.	н.у.	н.у.	н.у.
12.0.2	Благоустройство территории	н.у.	н.у.	н.у.	н.у.
Условно разрешенные виды разрешенного использования					
2.1	Для индивидуального жилищного строительства	мин. – 1000 кв.м. макс. – н.у.	3 этажа (включая мансардный) / 10 м	30 %	5 м/3 м
2.1.1	Малозэтажная многоквартирная жилая застройка	мин. – 1000 кв.м. макс. – н.у.	4 этажа (включая	40 %	5 м/3 м

Вид разрешенного использования		Предельные размеры земельных участков и предельные параметры разрешенного строительства и реконструкции объектов капитального строительства			
Код	Наименование	размер земельного участка, кв.м	количество этажей / высота строения	максимальный процент застройки	минимальные отступы от границ земельного участка, м
			мансардный) / 15 м		
2.2	Для ведения личного подсобного хозяйства (приусадебный земельный участок)	мин. – 1000 кв.м. макс. – н.у.	3 этажа (включая мансардный) / 10 м	30 %	5 м/3 м
2.3	Блокированная жилая застройка	мин. – 1000 кв.м. макс. – 2500 кв.м.	3 этажа (включая мансардный) / 10 м	30 %	5 м/3 м
2.5	Среднеэтажная жилая застройка	мин. – 500 кв.м. макс. – н.у.	8 этажей/н.у.	40 %	5 м/3 м
2.6	Многоэтажная жилая застройка (высотная застройка)	мин. – 2000 кв.м. макс. – н.у.	н.у.	н.у.	н.у.
2.7.1	Хранение автотранспорта	н.у.	1 этаж/4,5 м	н.у.	н.у.
2.7.2	Размещение гаражей для собственных нужд	н.у.	н.у.	н.у.	н.у.
3.2.1	Дома социального обслуживания	н.у.	н.у.	н.у.	н.у.
3.4.3	Медицинские организации особого назначения	н.у.	н.у.	н.у.	н.у.
3.9.1	Обеспечение деятельности в области гидрометеорологии и смежных с ней областях	н.у.	н.у.	н.у.	н.у.
3.9.3	Проведение научных испытаний	н.у.	н.у.	н.у.	н.у.
4.2	Объекты торговли (торговые центры, торгово-развлекательные центры (комплексы))	н.у.	н.у.	н.у.	н.у.
4.3	Рынки	н.у.	н.у.	н.у.	н.у.
4.9	Служебные гаражи	н.у.	н.у.	н.у.	н.у.
4.9.1.1	Заправка транспортных средств	н.у.	н.у.	н.у.	н.у.
4.9.1.2	Обеспечение дорожного отдыха	н.у.	н.у.	н.у.	н.у.
4.9.1.3	Автомобильные мойки	н.у.	1 этаж/5 м	н.у.	н.у.
4.9.1.4	Ремонт автомобилей	н.у.	1 этаж/5 м	н.у.	н.у.
4.10	Выставочно-ярмарочная деятельность	н.у.	н.у.	н.у.	н.у.

Вид разрешенного использования		Предельные размеры земельных участков и предельные параметры разрешенного строительства и реконструкции объектов капитального строительства			
Код	Наименование	размер земельного участка, кв.м	количество этажей / высота строения	максимальный процент застройки	минимальные отступы от границ земельного участка, м
5.1.4	Оборудованные площадки для занятий спортом	н.у.	н.у.	н.у.	н.у.
5.1.5	Водный спорт	н.у.	н.у.	н.у.	н.у.
6.8	Связь	н.у.	н.у.	н.у.	н.у.
7.2.2	Обслуживание перевозок пассажиров	н.у.	н.у.	н.у.	н.у.
7.2.3	Стоянки транспорта общего пользования	н.у.	н.у.	н.у.	н.у.
7.4	Воздушный транспорт	н.у.	н.у.	н.у.	н.у.
7.6	Внеуличный транспорт	н.у.	н.у.	н.у.	н.у.
8.0	Обеспечение обороны и безопасности	н.у.	н.у.	н.у.	н.у.
8.3	Обеспечение внутреннего правопорядка	н.у.	н.у.	н.у.	н.у.

Примечания.

В графе «минимальные отступы от границ земельного участка» через дробь (/) приводятся значения отступа от границ земельного участка до основных зданий, строений и сооружений со стороны улицы (проезда) и других сторон земельного участка.

Условным сокращением «н.у.» обозначены параметры, значения которых не установлены.

Вспомогательные виды разрешенного использования земельных участков и объектов капитального строительства устанавливаются для основных и условных видов разрешенного использования в соответствии с таблицей, указанной в Главе IX, Статья 25, пункт 25.1 данного Тома.

Показатели, не урегулированные в настоящей статье, определяются в соответствии с требованиями технических регламентов, нормативных технических документов, нормативов градостроительного проектирования и других нормативных документов.

Определить, что предельные (максимальные и минимальные) размеры земельных участков, предусмотренные настоящим пунктом, распространяется на земельные участки (вновь выделяемые земельные участки) предоставляемые гражданам после утверждения настоящих правил.

Определить, что предельные (максимальные и минимальные) размеры земельных участков, предусмотренные настоящим пунктом, не распространяются на земельные участки, предоставленные гражданам на правах аренды и приобретаемые ими в собственность в порядке, установленном действующим законодательством до утверждения настоящих правил.

В случаях, когда размер формируемого земельного участка, находящегося в фактическом пользовании граждан, или предоставленного до утверждения настоящих правил, меньше предельных минимальных размеров, либо превышает предельные максимальные размеры, предусмотренные настоящим пунктом, то для данного земельного участка его размеры являются соответственно минимальными или максимальными предельными размерами.

Исключением в отношении предельных размеров являются земельные участки, превышающие максимальные размеры, при условии, если часть участка, превышающая норму, не может быть сформирована как самостоятельный земельный участок и при условии согласия заинтересованных смежных землепользователей.

Установленные градостроительным регламентом предельные (минимальные,) размеры земельных участков не применяются:

- образования земельного участка путем перераспределения земельного участка, находящихся в государственной или муниципальной собственности, и земельных участков, находящихся в частной собственности;

- образования земельного участка, формируемого под существующим объектом недвижимости, и отсутствия возможности формирования на местности земельного участка, площадь которого соответствует предельным (минимальным) размерам земельных участков.

25.5. Градостроительный регламент зон транспортной инфраструктуры (Т)

Градостроительный регламент зон транспортной инфраструктуры (Т) распространяется на установленные настоящими Правилами территориальные зоны с индексом Т.

Зоны транспортной инфраструктуры установлены для размещения объектов транспортной инфраструктуры, в том числе различного рода путей сообщения и сооружений автомобильного, железнодорожного и иных видов транспорта, используемых для перевозки людей или грузов либо передачи веществ, а также для установления санитарно-защитных зон таких объектов в соответствии с требованиями технических регламентов.

Виды разрешенного использования земельных участков и объектов капитального строительства; предельные (минимальные и (или) максимальные) размеры земельных участков и предельные параметры разрешенного строительства, реконструкции объектов капитального строительства:

Вид разрешенного использования		Предельные размеры земельных участков и предельные параметры разрешенного строительства и реконструкции объектов капитального строительства			
Код	Наименование	размер земельного участка, кв.м	количество этажей / высота строения	максимальный процент застройки	минимальные отступы от границ земельного участка, м
Основные виды разрешенного использования					
2.4	Передвижное жилье	н.у.	н.у.	н.у.	н.у.
2.7.1	Хранение автотранспорта	н.у.	1 этаж/4,5 м	н.у.	н.у.
2.7.2	Размещение гаражей для собственных нужд	н.у.	н.у.	н.у.	н.у.
3.1	Коммунальное обслуживание	н.у.	н.у.	н.у.	н.у.
3.1.1	Предоставление коммунальных услуг	н.у.	н.у.	н.у.	н.у.
3.1.2	Административные здания организаций, обеспечивающих предоставление коммунальных услуг	н.у.	н.у.	н.у.	н.у.
3.9.1	Обеспечение деятельности в области гидрометеорологии и смежных с ней областях	н.у.	н.у.	н.у.	н.у.
4.4	Магазины	н.у.	н.у.	н.у.	н.у.
4.6	Общественное питание	н.у.	н.у.	н.у.	н.у.
4.7	Гостиничное обслуживание	н.у.	н.у.	н.у.	н.у.
4.9	Служебные гаражи	н.у.	н.у.	н.у.	н.у.
4.9.1	Объекты дорожного сервиса	н.у.	н.у.	н.у.	н.у.
4.9.1.1	Заправка транспортных средств	н.у.	н.у.	н.у.	н.у.
4.9.1.2	Обеспечение дорожного отдыха	н.у.	н.у.	н.у.	н.у.
4.9.1.3	Автомобильные мойки	н.у.	1 этаж/5 м	н.у.	н.у.

Вид разрешенного использования		Предельные размеры земельных участков и предельные параметры разрешенного строительства и реконструкции объектов капитального строительства			
Код	Наименование	размер земельного участка, кв.м	количество этажей / высота строения	максимальный процент застройки	минимальные отступы от границ земельного участка, м
4.9.1.4	Ремонт автомобилей	н.у.	1 этаж/5 м	н.у.	н.у.
4.9.2	Стоянка транспортных средств	н.у.	н.у.	н.у.	н.у.
7.1.1	Железнодорожные пути	н.у.	н.у.	н.у.	н.у.
7.1.2	Обслуживание железнодорожных перевозок	н.у.	н.у.	н.у.	н.у.
7.2.1	Размещение автомобильных дорог	н.у.	н.у.	н.у.	н.у.
7.2.2	Обслуживание перевозок пассажиров	н.у.	н.у.	н.у.	н.у.
7.2.3	Стоянки транспорта общего пользования	н.у.	н.у.	н.у.	н.у.
7.3	Водный транспорт	н.у.	н.у.	н.у.	н.у.
7.4	Воздушный транспорт	н.у.	н.у.	н.у.	н.у.
7.5	Трубопроводный транспорт	н.у.	н.у.	н.у.	н.у.
7.6	Внеуличный транспорт	н.у.	н.у.	н.у.	н.у.
11.1	Общее пользование водными объектами	н.у.	н.у.	н.у.	н.у.
11.2	Специальное пользование водными объектами	н.у.	н.у.	н.у.	н.у.
11.3	Гидротехнические сооружения	н.у.	н.у.	н.у.	н.у.
12.0	Земельные участки (территории) общего пользования	н.у.	н.у.	н.у.	н.у.
12.0.1	Улично-дорожная сеть	н.у.	н.у.	н.у.	н.у.
12.0.2	Благоустройство территории	н.у.	н.у.	н.у.	н.у.
Условно разрешенные виды разрешенного использования					
6.8	Связь	н.у.	н.у.	н.у.	н.у.

Примечания.

Условным сокращением «н.у.» обозначены параметры, значения которых не установлены.

Вспомогательные виды разрешенного использования земельных участков и объектов капитального строительства устанавливаются для основных и условных видов разрешенного использования в соответствии с таблицей, указанной в Главе IX, Статья 25, пункт 25.1 данного Тома.

Показатели, не урегулированные в настоящей статье, определяются в соответствии с требованиями технических регламентов, нормативных технических документов, нормативов градостроительного проектирования и других нормативных документов.

25.6. Градостроительный регламент зон инженерной инфраструктуры (И)

Градостроительный регламент зон инженерной инфраструктуры (И) распространяется на установленные настоящими Правилами территориальные зоны с индексом И.

Зоны инженерной инфраструктуры установлены для размещения объектов инженерной инфраструктуры, в том числе сооружений и коммуникаций энергообеспечения, водоснабжения, очистки стоков, связи, газоснабжения, теплоснабжения, для выделения территорий, необходимых для технического обслуживания инженерных сооружений и коммуникаций и их охраны, а также для установления санитарно-защитных зон таких объектов в соответствии с требованиями технических регламентов.

Виды разрешенного использования земельных участков и объектов капитального строительства; предельные (минимальные и (или) максимальные) размеры земельных участков и предельные параметры разрешенного строительства, реконструкции объектов капитального строительства:

Вид разрешенного использования		Предельные размеры земельных участков и предельные параметры разрешенного строительства и реконструкции объектов капитального строительства			
Код	Наименование	размер земельного участка, кв.м	количество этажей / высота строения	максимальный процент застройки	минимальные отступы от границ земельного участка, м
Основные виды разрешенного использования					
2.7.1	Хранение автотранспорта	н.у.	1 этаж/4,5 м	н.у.	н.у.
3.1	Коммунальное обслуживание	н.у.	н.у.	н.у.	н.у.
3.1.1	Предоставление коммунальных услуг	н.у.	н.у.	н.у.	н.у.
3.1.2	Административные здания организаций, обеспечивающих предоставление коммунальных услуг	н.у.	н.у.	н.у.	н.у.
3.9.1	Обеспечение деятельности в области гидрометеорологии и смежных с ней областях	н.у.	н.у.	н.у.	н.у.
4.9	Служебные гаражи	н.у.	н.у.	н.у.	н.у.
6.7	Энергетика	н.у.	н.у.	н.у.	н.у.
7.5	Трубопроводный транспорт	н.у.	н.у.	н.у.	н.у.
11.1	Общее пользование водными объектами	н.у.	н.у.	н.у.	н.у.
11.2	Специальное пользование водными объектами	н.у.	н.у.	н.у.	н.у.
11.3	Гидротехнические сооружения	н.у.	н.у.	н.у.	н.у.
12.0	Земельные участки (территории) общего пользования	н.у.	н.у.	н.у.	н.у.
12.0.1	Улично-дорожная сеть	н.у.	н.у.	н.у.	н.у.
12.0.2	Благоустройство территории	н.у.	н.у.	н.у.	н.у.
Условно разрешенные виды разрешенного использования					

Вид разрешенного использования		Предельные размеры земельных участков и предельные параметры разрешенного строительства и реконструкции объектов капитального строительства			
Код	Наименование	размер земельного участка, кв.м	количество этажей / высота строения	максимальный процент застройки	минимальные отступы от границ земельного участка, м
4.4	Магазины	н.у.	н.у.	н.у.	н.у.
6.8	Связь	н.у.	н.у.	н.у.	н.у.
7.4	Воздушный транспорт	н.у.	н.у.	н.у.	н.у.

Примечания.

Условным сокращением «н.у.» обозначены параметры, значения которых не установлены.

Вспомогательные виды разрешенного использования земельных участков и объектов капитального строительства устанавливаются для основных и условных видов разрешенного использования в соответствии с таблицей, указанной в Главе IX, Статья 25, пункт 25.1 данного Тома.

Показатели, не урегулированные в настоящей статье, определяются в соответствии с требованиями технических регламентов, нормативных технических документов, нормативов градостроительного проектирования и других нормативных документов.

25.7. Градостроительный регламент зон производственных и складских объектов IV-V классов опасности (ПЗ)

Градостроительный регламент зон производственных и складских объектов IV-V классов опасности (ПЗ) распространяется на установленные настоящими Правилами территориальные зоны с индексом ПЗ.

Производственная зона установлена для размещения производственных объектов с различными нормативами воздействия на окружающую среду, складских объектов, а также для установления санитарно-защитных зон таких объектов в соответствии с требованиями технических регламентов.

Виды разрешенного использования земельных участков и объектов капитального строительства; предельные (минимальные и (или) максимальные) размеры земельных участков и предельные параметры разрешенного строительства, реконструкции объектов капитального строительства:

Вид разрешенного использования		Предельные размеры земельных участков и предельные параметры разрешенного строительства и реконструкции объектов капитального строительства			
Код	Наименование	размер земельного участка, кв.м	количество этажей / высота строения	максимальный процент застройки	Минимальные отступы от границ земельного участка, м
Основные виды разрешенного использования					
1.15	Хранение и переработка сельскохозяйственной	н.у.	н.у.	н.у.	н.у.
2.7.1	Хранение автотранспорта	н.у.	1 этаж/4,5 м	н.у.	н.у.
2.7.2	Размещение гаражей для собственных нужд	н.у.	н.у.	н.у.	н.у.
3.1	Коммунальное обслуживание	н.у.	н.у.	н.у.	н.у.
3.1.1	Предоставление коммунальных услуг	н.у.	н.у.	н.у.	н.у.
3.1.2	Административные здания организаций, обеспечивающих предоставление коммунальных услуг	н.у.	н.у.	н.у.	н.у.
3.2.3	Оказание услуг связи	н.у.	н.у.	н.у.	н.у.
3.3	Бытовое обслуживание	н.у.	н.у.	н.у.	н.у.
3.9.1	Обеспечение деятельности в области гидрометеорологии и смежных с ней областях	н.у.	н.у.	н.у.	н.у.
3.9.2	Проведение научных исследований	н.у.	н.у.	н.у.	н.у.
3.9.3	Проведение научных испытаний	н.у.	н.у.	н.у.	н.у.
4.1	Деловое управление	н.у.	н.у.	н.у.	н.у.
4.4	Магазины	н.у.	н.у.	н.у.	н.у.
4.5	Банковская и страховая деятельность	н.у.	н.у.	н.у.	н.у.
4.6	Общественное питание	н.у.	н.у.	н.у.	н.у.

Вид разрешенного использования		Предельные размеры земельных участков и предельные параметры разрешенного строительства и реконструкции объектов капитального строительства			
Код	Наименование	размер земельного участка, кв.м	количество этажей / высота строения	максимальный процент застройки	Минимальные отступы от границ земельного участка, м
4.9	Служебные гаражи	н.у.	н.у.	н.у.	н.у.
4.9.1.1	Заправка транспортных средств	н.у.	н.у.	н.у.	н.у.
4.9.1.3	Автомобильные мойки	н.у.	1 этаж/5 м	н.у.	н.у.
4.9.1.4	Ремонт автомобилей	н.у.	1 этаж/5 м	н.у.	н.у.
4.9.2	Стоянка транспортных средств	н.у.	н.у.	н.у.	н.у.
6.0	Производственная деятельность	н.у.	н.у.	н.у.	н.у.
6.2.1	Автомобилестроительная промышленность	н.у.	н.у.	н.у.	н.у.
6.3	Легкая промышленность	н.у.	н.у.	н.у.	н.у.
6.3.1	Фармацевтическая промышленность	н.у.	н.у.	н.у.	н.у.
6.3.2	Фарфоро-фаянсовая промышленность	н.у.	н.у.	н.у.	н.у.
6.3.3	Электронная промышленность	н.у.	н.у.	н.у.	н.у.
6.3.4	Ювелирная промышленность	н.у.	н.у.	н.у.	н.у.
6.4	Пищевая промышленность	н.у.	н.у.	н.у.	н.у.
6.5	Нефтехимическая промышленность	н.у.	н.у.	н.у.	н.у.
6.6	Строительная промышленность	н.у.	н.у.	н.у.	н.у.
6.8	Связь	н.у.	н.у.	н.у.	н.у.
6.9	Склад	н.у.	н.у.	н.у.	н.у.
6.9.1	Складские площадки	н.у.	н.у.	н.у.	н.у.
6.11	Целлюлозно-бумажная промышленность	н.у.	н.у.	н.у.	н.у.
6.12	Научно-производственная деятельность	н.у.	н.у.	н.у.	н.у.
11.1	Общее пользование водными объектами	н.у.	н.у.	н.у.	н.у.
11.2	Специальное пользование водными объектами	н.у.	н.у.	н.у.	н.у.
11.3	Гидротехнические сооружения	н.у.	н.у.	н.у.	н.у.
12.0	Земельные участки (территории) общего пользования	н.у.	н.у.	н.у.	н.у.
12.0.1	Улично-дорожная сеть	н.у.	н.у.	н.у.	н.у.

Вид разрешенного использования		Предельные размеры земельных участков и предельные параметры разрешенного строительства и реконструкции объектов капитального строительства			
Код	Наименование	размер земельного участка, кв.м	количество этажей / высота строения	максимальный процент застройки	Минимальные отступы от границ земельного участка, м
12.0.2	Благоустройство территории	н.у.	н.у.	н.у.	н.у.
Условно разрешенные виды разрешенного использования					
1.13	Рыбоводство	н.у.	н.у.	н.у.	н.у.
3.2.4	Общежития	н.у.	н.у.	н.у.	н.у.
3.5.2	Среднее и высшее профессиональное образование	н.у.	н.у.	н.у.	н.у.
7.3	Водный транспорт	н.у.	н.у.	н.у.	н.у.

Примечания.

Условным сокращением «н.у.» обозначены параметры, значения которых не установлены.

Вспомогательные виды разрешенного использования земельных участков и объектов капитального строительства устанавливаются для основных и условных видов разрешенного использования в соответствии с таблицей, указанной в Главе IX, Статья 25, пункт 25.1 данного Тома.

Показатели, не урегулированные в настоящей статье, определяются в соответствии с требованиями технических регламентов, нормативных технических документов, нормативов градостроительного проектирования и других нормативных документов.

25.8. Градостроительный регламент зон коммунально-складских объектов (КС)

Градостроительный регламент зон коммунально-складских объектов (КС) распространяется на установленные настоящими Правилами территориальные зоны с индексом КС.

Коммунально-складские зоны установлены для размещения объектов коммунальной инфраструктуры, объектов жилищно-коммунального хозяйства, размещение складских объектов, объектов транспорта (в частности, отдельно стоящие гаражи, гаражные комплексы, стоянки транспортных средств общего пользования и др.), объектов оптовой торговли, а также для установления санитарно-защитных зон таких объектов в соответствии с требованиями технических регламентов.

Виды разрешенного использования земельных участков и объектов капитального строительства; предельные (минимальные и (или) максимальные) размеры земельных участков и предельные параметры разрешенного строительства, реконструкции объектов капитального строительства:

Вид разрешенного использования		Предельные размеры земельных участков и предельные параметры разрешенного строительства и реконструкции объектов капитального строительства			
Код	Наименование	размер земельного участка, кв.м	количество этажей / высота строения	максимальный процент застройки	минимальные отступы от границ земельного участка, м
Основные виды разрешенного использования					
1.15	Хранение и переработка сельскохозяйственной продукции	н.у.	н.у.	н.у.	н.у.
2.7.1	Хранение автотранспорта	н.у.	н.у.	н.у.	н.у.
3.1	Коммунальное обслуживание	н.у.	н.у.	н.у.	н.у.
3.1.1	Предоставление коммунальных услуг	н.у.	н.у.	н.у.	н.у.
3.1.2	Административные здания организаций, обеспечивающих предоставление коммунальных услуг	н.у.	н.у.	н.у.	н.у.
3.3	Бытовое обслуживание	н.у.	н.у.	н.у.	н.у.
3.10.2	Приюты для животных	н.у.	н.у.	н.у.	н.у.
4.9	Служебные гаражи	н.у.	н.у.	н.у.	н.у.
4.9.1.1	Заправка транспортных средств	н.у.	н.у.	н.у.	н.у.
4.9.1.3	Автомобильные мойки	н.у.	н.у.	н.у.	н.у.
4.9.1.4	Ремонт автомобилей	н.у.	н.у.	н.у.	н.у.
6.9	Склады	н.у.	н.у.	н.у.	н.у.
6.9.1	Складские площадки	н.у.	н.у.	н.у.	н.у.
6.12	Научно-производственная деятельность	н.у.	н.у.	н.у.	н.у.
7.2.3	Стоянки транспорта общего пользования	н.у.	н.у.	н.у.	н.у.

Вид разрешенного использования		Предельные размеры земельных участков и предельные параметры разрешенного строительства и реконструкции объектов капитального строительства			
Код	Наименование	размер земельного участка, кв.м	количество этажей / высота строения	максимальный процент застройки	минимальные отступы от границ земельного участка, м
8.3	Обеспечение внутреннего правопорядка	н.у.	н.у.	н.у.	н.у.
11.1	Общее пользование водными объектами	н.у.	н.у.	н.у.	н.у.
11.3	Гидротехнические сооружения	н.у.	н.у.	н.у.	н.у.
12.0	Земельные участки (территории) общего пользования	н.у.	н.у.	н.у.	н.у.
12.0.1	Улично-дорожная сеть	н.у.	н.у.	н.у.	н.у.
12.0.2	Благоустройство территории	н.у.	н.у.	н.у.	н.у.
Условно разрешенные виды разрешенного использования					
4.1	Деловое управление	н.у.	н.у.	н.у.	н.у.
4.2	Объекты торговли (торговые центры, торгово-развлекательные центры (комплексы))	н.у.	н.у.	н.у.	н.у.
4.3	Рынки	н.у.	н.у.	н.у.	н.у.
4.4	Магазины	н.у.	н.у.	н.у.	н.у.
4.6	Общественное питание	н.у.	н.у.	н.у.	н.у.
6.8	Связь	н.у.	н.у.	н.у.	н.у.
11.2	Специальное пользование водными объектами	н.у.	н.у.	н.у.	н.у.
12.2	Специальная деятельность	н.у.	н.у.	н.у.	н.у.

Примечания.

Условным сокращением «н.у.» обозначены параметры, значения которых не установлены.

Вспомогательные виды разрешенного использования земельных участков и объектов капитального строительства устанавливаются для основных и условных видов разрешенного использования в соответствии с таблицей, указанной в Главе IX, Статья 25, пункт 25.1 данного Тома.

Показатели, не урегулированные в настоящей статье, определяются в соответствии с требованиями технических регламентов, нормативных технических документов, нормативов градостроительного проектирования и других нормативных документов.

25.9. Градостроительный регламент зон объектов сельскохозяйственного назначения (СХ2)

Градостроительный регламент зон объектов сельскохозяйственного назначения (СХ2) распространяется на установленные настоящими Правилами территориальные зоны с индексом СХ2.

Зона объектов сельскохозяйственного назначения предназначена для строительства и размещения машинно-транспортных и ремонтных станций, ангаров и гаражей для сельскохозяйственной техники; амбаров, силосных ям или башен; захоронения отходов сельскохозяйственного производства; первичной переработки сельскохозяйственной продукции (в том числе сортировка, упаковка и т.п.)

Виды разрешенного использования земельных участков и объектов капитального строительства; предельные (минимальные и (или) максимальные) размеры земельных участков и предельные параметры разрешенного строительства, реконструкции объектов капитального строительства:

Вид разрешенного использования		Предельные размеры земельных участков и предельные параметры разрешенного строительства и реконструкции объектов капитального строительства			
		размер земельного участка, кв.м	количество этажей / высота строения	максимальный процент застройки	Минимальные отступы от границ земельного участка, м
Код	Наименование				
Основные виды разрешенного использования					
1.3	Овощеводство	н.у.	н.у.	н.у.	н.у.
1.5	Садоводство	н.у.	н.у.	н.у.	н.у.
1.5.1	Виноградарство	н.у.	н.у.	н.у.	н.у.
1.8	Скотоводство	н.у.	н.у.	н.у.	н.у.
1.9	Звероводство	н.у.	н.у.	н.у.	н.у.
1.10	Птицеводство	н.у.	н.у.	н.у.	н.у.
1.11	Свиноводство	н.у.	н.у.	н.у.	н.у.
1.12	Пчеловодство	н.у.	н.у.	н.у.	н.у.
1.13	Рыбоводство	н.у.	н.у.	н.у.	н.у.
1.14	Научное обеспечение сельского хозяйства	н.у.	н.у.	н.у.	н.у.
1.15	Хранение и переработка сельскохозяйственной продукции	н.у.	н.у.	н.у.	н.у.
1.17	Питомники	н.у.	н.у.	н.у.	н.у.
1.18	Обеспечение сельскохозяйственного производства	н.у.	н.у.	н.у.	н.у.
1.19	Сенокосение	н.у.	н.у.	н.у.	н.у.
1.20	Выпас сельскохозяйственных животных	н.у.	н.у.	н.у.	н.у.
2.7.1	Хранение автотранспорта	н.у.	1 этаж/4,5 м	н.у.	н.у.
3.1	Коммунальное обслуживание	н.у.	н.у.	н.у.	н.у.

Вид разрешенного использования		Предельные размеры земельных участков и предельные параметры разрешенного строительства и реконструкции объектов капитального строительства			
Код	Наименование	размер земельного участка, кв.м	количество этажей / высота строения	максимальный процент застройки	Минимальные отступы от границ земельного участка, м
3.1.1	Предоставление коммунальных услуг	н.у.	н.у.	н.у.	н.у.
3.1.2	Административные здания организаций, обеспечивающих предоставление коммунальных услуг	н.у.	н.у.	н.у.	н.у.
3.9.1	Обеспечение деятельности в области гидрометеорологии и смежных с ней областях	н.у.	н.у.	н.у.	н.у.
3.10.1	Амбулаторное ветеринарное обслуживание	н.у.	н.у.	н.у.	н.у.
4.4	Магазины	н.у.	н.у.	н.у.	н.у.
4.6	Общественное питание	н.у.	н.у.	н.у.	н.у.
4.9.1.1	Заправка транспортных средств	н.у.	н.у.	н.у.	н.у.
4.9.1.3	Автомобильные мойки	н.у.	1 этаж/5 м	н.у.	н.у.
4.9.2	Стоянка транспортных средств	н.у.	н.у.	н.у.	н.у.
6.9	Склад	н.у.	н.у.	н.у.	н.у.
6.9.1	Складские площадки	н.у.	н.у.	н.у.	н.у.
6.12	Научно-производственная деятельность	н.у.	н.у.	н.у.	н.у.
11.1	Общее пользование водными объектами	н.у.	н.у.	н.у.	н.у.
11.2	Специальное пользование водными объектами	н.у.	н.у.	н.у.	н.у.
11.3	Гидротехнические сооружения	н.у.	н.у.	н.у.	н.у.
12.0	Земельные участки (территории) общего пользования	н.у.	н.у.	н.у.	н.у.
12.0.1	Улично-дорожная сеть	н.у.	н.у.	н.у.	н.у.
12.0.2	Благоустройство территории	н.у.	н.у.	н.у.	н.у.
Условно разрешенные виды разрешенного использования					
3.9.2	Проведение научных исследований	н.у.	н.у.	н.у.	н.у.
3.9.3	Проведение научных испытаний	н.у.	н.у.	н.у.	н.у.

Вид разрешенного использования		Предельные размеры земельных участков и предельные параметры разрешенного строительства и реконструкции объектов капитального строительства			
Код	Наименование	размер земельного участка, кв.м	количество этажей / высота строения	максимальный процент застройки	Минимальные отступы от границ земельного участка, м
4.10	Выставочно-ярмарочная деятельность	н.у.	н.у.	н.у.	н.у.
5.3	Охота и рыбалка	н.у.	н.у.	н.у.	н.у.
6.8	Связь	н.у.	н.у.	н.у.	н.у.

Примечания.

Условным сокращением «н.у.» обозначены параметры, значения которых не установлены.

Вспомогательные виды разрешенного использования земельных участков и объектов капитального строительства устанавливаются для основных и условных видов разрешенного использования в соответствии с таблицей, указанной в Главе IX, Статья 25, пункт 25.1 данного Тома.

Показатели, не урегулированные в настоящей статье, определяются в соответствии с требованиями технических регламентов, нормативных технических документов, нормативов градостроительного проектирования и других нормативных документов.

25.10. Градостроительный регламент зон коллективного садоводства и огородничества (СХ4)

Градостроительный регламент зон коллективного садоводства и огородничества (СХ4) распространяется на установленные настоящими Правилами территориальные зоны с индексом СХ4.

Зоны коллективного садоводства и огородничества предназначены для ведения садоводства, огородничества и дачного хозяйства.

Виды разрешенного использования земельных участков и объектов капитального строительства; предельные (минимальные и (или) максимальные) размеры земельных участков и предельные параметры разрешенного строительства, реконструкции объектов капитального строительства:

Вид разрешенного использования		Предельные размеры земельных участков и предельные параметры разрешенного строительства и реконструкции объектов капитального строительства			
		размер земельного участка, кв.м	количество этажей / высота строения	максимальный процент застройки	Минимальные отступы от границ земельного участка, м
Код	Наименование				
Основные виды разрешенного использования					
3.1	Коммунальное обслуживание	н.у.	н.у.	н.у.	н.у.
3.1.1	Предоставление коммунальных услуг	н.у.	н.у.	н.у.	н.у.
3.1.2	Административные здания организаций, обеспечивающих предоставление коммунальных услуг	н.у.	н.у.	н.у.	н.у.
3.9.1	Обеспечение деятельности в области гидрометеорологии и смежных с ней областях	н.у.	н.у.	н.у.	н.у.
11.1	Общее пользование водными объектами	н.у.	н.у.	н.у.	н.у.
11.2	Специальное пользование водными объектами	н.у.	н.у.	н.у.	н.у.
11.3	Гидротехнические сооружения	н.у.	н.у.	н.у.	н.у.
12.0	Земельные участки (территории) общего пользования	н.у.	н.у.	н.у.	н.у.
12.0.1	Улично-дорожная сеть	н.у.	н.у.	н.у.	н.у.
12.0.2	Благоустройство территории	н.у.	н.у.	н.у.	н.у.
13.0	Земельные участки общего назначения	н.у.	н.у.	н.у.	н.у.
13.1	Ведение огородничества	н.у..	0 / 0	0 %	н.у.
13.2	Ведение садоводства	мин. – 400 кв. м. макс. – 1000 кв. м.	3 этажа/10 м	20 %	5 м/3 м

Вид разрешенного использования		Предельные размеры земельных участков и предельные параметры разрешенного строительства и реконструкции объектов капитального строительства			
Код	Наименование	размер земельного участка, кв.м	количество этажей / высота строения	максимальный процент застройки	Минимальные отступы от границ земельного участка, м
Условно разрешенные виды разрешенного использования					
6.8	Связь	н.у.	н.у.	н.у.	н.у.

Примечания.

Условным сокращением «н.у.» обозначены параметры, значения которых не установлены.

Вспомогательные виды разрешенного использования земельных участков и объектов капитального строительства устанавливаются для основных и условных видов разрешенного использования в соответствии с таблицей, указанной в Главе IX, Статья 25, пункт 25.1 данного Тома.

Показатели, не урегулированные в настоящей статье, определяются в соответствии с требованиями технических регламентов, нормативных технических документов, нормативов градостроительного проектирования и других нормативных документов.

25.11. Градостроительный регламент зон рекреационного назначения (Р2)

Градостроительный регламент зон рекреационного назначения (Р2) распространяется на установленные настоящими Правилами территориальные зоны с индексом Р2.

Зона рекреационного назначения предназначена для обеспечения правовых условий сохранения и использования существующего природного ландшафта и создания благоприятной окружающей среды в интересах здоровья населения, для организации парков, скверов, бульваров, используемых в целях кратковременного отдыха, проведения досуга населения.

Виды разрешенного использования земельных участков и объектов капитального строительства; предельные (минимальные и (или) максимальные) размеры земельных участков и предельные параметры разрешенного строительства, реконструкции объектов капитального строительства:

Вид разрешенного использования		Предельные размеры земельных участков и предельные параметры разрешенного строительства и реконструкции объектов капитального строительства			
Код	Наименование	размер земельного участка, кв.м	количество этажей / высота строения	максимальный процент застройки	минимальные отступы от границ земельного участка, м
Основные виды разрешенного использования					
3.6.2	Парки культуры и отдыха	н.у.	н.у.	н.у.	н.у.
5.1.3	Площадки для занятий спортом	н.у.	н.у.	н.у.	н.у.
5.2	Природно-познавательный туризм	н.у.	н.у.	н.у.	н.у.
9.1	Охрана природных территорий	н.у.	н.у.	н.у.	н.у.
11.1	Общее пользование водными объектами	н.у.	н.у.	н.у.	н.у.
11.2	Специальное пользование водными объектами	н.у.	н.у.	н.у.	н.у.
11.3	Гидротехнические сооружения	н.у.	н.у.	н.у.	н.у.
12.0	Земельные участки (территории) общего пользования	н.у.	н.у.	н.у.	н.у.
12.0.1	Улично-дорожная сеть	н.у.	н.у.	н.у.	н.у.
12.0.2	Благоустройство территории	н.у.	н.у.	н.у.	н.у.
Условно разрешенные виды разрешенного использования					
2.4	Передвижное жилье	н.у.	н.у.	н.у.	н.у.
3.1	Коммунальное обслуживание	н.у.	н.у.	н.у.	н.у.
3.1.1	Предоставление коммунальных услуг	н.у.	н.у.	н.у.	н.у.
3.1.2	Административные здания организаций, обеспечивающих предоставление коммунальных услуг	н.у.	н.у.	н.у.	н.у.

Вид разрешенного использования		Предельные размеры земельных участков и предельные параметры разрешенного строительства и реконструкции объектов капитального строительства			
Код	Наименование	размер земельного участка, кв.м	количество этажей / высота строения	максимальный процент застройки	минимальные отступы от границ земельного участка, м
3.6.1	Объекты культурно-досуговой деятельности	н.у.	н.у.	н.у.	н.у.
3.6.3	Парки культуры и отдыха	н.у.	н.у.	н.у.	н.у.
3.7	Религиозное использование	н.у.	н.у.	н.у.	н.у.
3.7.1	Осуществление религиозных обрядов	н.у.	н.у.	н.у.	н.у.
3.7.2	Религиозное управление и образование	н.у.	н.у.	н.у.	н.у.
3.9.1	Обеспечение деятельности в области гидрометеорологии и смежных с ней областях	н.у.	н.у.	н.у.	н.у.
4.4	Магазины	н.у.	3 этажа (включая мансардный) / н.у.	н.у.	н.у.
4.6	Общественное питание	н.у.	2 этажа (включая мансардный) / н.у.	н.у.	н.у.
4.8.1	Развлекательные мероприятия	н.у.	н.у.	н.у.	н.у.
5.1.1	Обеспечение спортивно-зрелищных мероприятий	н.у.	н.у.	н.у.	н.у.
5.1.2	Обеспечение занятий спортом в помещениях	н.у.	н.у.	н.у.	н.у.
5.2.1	Туристическое обслуживание	н.у.	н.у.	н.у.	н.у.
5.3	Охота и рыбалка	н.у.	н.у.	н.у.	н.у.
5.4	Причалы для маломерных судов	н.у.	н.у.	н.у.	н.у.
5.5	Поля для гольфа или конных прогулок	н.у.	н.у.	н.у.	н.у.
6.8	Связь	н.у.	н.у.	н.у.	н.у.
9.2	Курортная деятельность	н.у.	н.у.	н.у.	н.у.
9.2.1	Санаторная деятельность	н.у.	н.у.	н.у.	н.у.
9.3	Историко-культурная деятельность	н.у.	н.у.	н.у.	н.у.

Примечания.

Условным сокращением «н.у.» обозначены параметры, значения которых не установлены.

Вспомогательные виды разрешенного использования земельных участков и объектов капитального строительства устанавливаются для основных и условных видов разрешенного использования в соответствии с таблицей, указанной в Главе IX, Статья 25, пункт 25.1 данного Тома.

Показатели, не урегулированные в настоящей статье, определяются в соответствии с требованиями технических регламентов, нормативных технических документов, нормативов градостроительного проектирования и других нормативных документов.

25.12. Градостроительный регламент зон объектов отдыха, туризма и спорта (РЗ)

Градостроительный регламент зон объектов отдыха, туризма и спорта распространяется на подлежащие установлению территориальные зоны в границах территорий фактического или планируемого использования земель в соответствии с регламентом зоны РЗ.

Зоны объектов отдыха, туризма и спорта установлены для размещения природных, исторических, социально-культурных объектов, объектов физической культуры и спорта, а также иных объектов, способные удовлетворить духовные и иные потребности.

Виды разрешенного использования земельных участков и объектов капитального строительства; предельные (минимальные и (или) максимальные) размеры земельных участков и предельные параметры разрешенного строительства, реконструкции объектов капитального строительства:

Вид разрешенного использования		Предельные размеры земельных участков и предельные параметры разрешенного строительства и реконструкции объектов капитального строительства			
		размер земельного участка, кв.м	количество этажей / высота строения	максимальный процент застройки	минимальные отступы от границ земельного участка, м
Код	Наименование				
Основные виды разрешенного использования					
3.6.2	Парки культуры и отдыха	н.у.	н.у.	н.у.	н.у.
3.9.1	Обеспечение деятельности в области гидрометеорологии и смежных с ней областях	н.у.	н.у.	н.у.	н.у.
4.6	Общественное питание	н.у.	н.у.	н.у.	н.у.
4.7	Гостиничное обслуживание	н.у.	н.у.	н.у.	н.у.
4.8.1	Развлекательные мероприятия	н.у.	н.у.	н.у.	н.у.
5.1.3	Площадки для занятий спортом	н.у.	н.у.	н.у.	н.у.
5.1.7	Спортивные базы	н.у.	н.у.	н.у.	н.у.
5.2	Природно-познавательный туризм	н.у.	н.у.	н.у.	н.у.
5.2.1	Туристическое обслуживание	н.у.	н.у.	н.у.	н.у.
5.3	Охота и рыбалка	н.у.	н.у.	н.у.	н.у.
5.5	Поля для гольфа или конных прогулок	н.у.	н.у.	н.у.	н.у.
9.1	Охрана природных территорий	н.у.	н.у.	н.у.	н.у.
9.1.1	Сохранение и репродукция редких и (или) находящихся под угрозой исчезновения видов животных	н.у.	н.у.	н.у.	н.у.
9.2	Курортная деятельность	н.у.	н.у.	н.у.	н.у.
9.2.1	Санаторная деятельность	н.у.	н.у.	н.у.	н.у.

11.1	Общее пользование водными объектами	н.у.	н.у.	н.у.	н.у.
11.2	Специальное пользование водными объектами	н.у.	н.у.	н.у.	н.у.
11.3	Гидротехнические сооружения	н.у.	н.у.	н.у.	н.у.
12.0	Земельные участки (территории) общего пользования	н.у.	н.у.	н.у.	н.у.
12.0.1	Улично-дорожная сеть	н.у.	н.у.	н.у.	н.у.
12.0.2	Благоустройство территории	н.у.	н.у.	н.у.	н.у.
Условно разрешенные виды разрешенного использования					
2.4	Передвижное жилье	н.у.	н.у.	0 %	н.у.
3.1	Коммунальное обслуживание	н.у.	н.у.	н.у.	н.у.
3.1.1	Предоставление коммунальных услуг	н.у.	н.у.	н.у.	н.у.
3.1.2	Административные здания организаций, обеспечивающих предоставление коммунальных услуг	н.у.	н.у.	н.у.	н.у.
3.6.1	Объекты культурно-досуговой деятельности	н.у.	н.у.	н.у.	н.у.
3.6.3	Цирки и зверинцы	н.у.	н.у.	н.у.	н.у.
3.7	Религиозное использование	н.у.	н.у.	н.у.	н.у.
3.7.1	Осуществление религиозных обрядов	н.у.	н.у.	н.у.	н.у.
3.7.2	Религиозное управление и образование	н.у.	н.у.	н.у.	н.у.
4.4	Магазины	н.у.	2 этажа/н.у.	70 %	н.у.
4.5	Банковская и страховая деятельность	н.у.	2 этажа/н.у.	н.у.	н.у.
4.10	Выставочно-ярмарочная деятельность	н.у.	н.у.	н.у.	н.у.
5.1.1	Обеспечение спортивно-зрелищных мероприятий	н.у.	н.у.	н.у.	н.у.
5.1.2	Обеспечение занятий спортом в помещениях	н.у.	н.у.	н.у.	н.у.
5.1.4	Оборудованные площадки для занятий спортом	н.у.	н.у.	н.у.	н.у.
5.1.5	Водный спорт	н.у.	н.у.	н.у.	н.у.
5.1.6	Авиационный спорт	н.у.	н.у.	н.у.	н.у.
5.4	Причалы для маломерных судов	н.у.	н.у.	н.у.	н.у.
6.8	Связь	н.у.	н.у.	н.у.	н.у.
7.3	Водный транспорт	н.у.	н.у.	н.у.	н.у.
7.4	Воздушный транспорт	н.у.	н.у.	н.у.	н.у.

9.3	Историко-культурная деятельность	н.у.	н.у.	н.у.	н.у.
-----	----------------------------------	------	------	------	------

Примечания.

Условным сокращением «н.у.» обозначены параметры, значения которых не установлены.

Вспомогательные виды разрешенного использования земельных участков и объектов капитального строительства устанавливаются для основных и условных видов разрешенного использования в соответствии с таблицей, указанной в Главе IX, Статья 25, пункт 25.1 данного Тома.

Показатели, не урегулированные в настоящей статье, определяются в соответствии с требованиями технических регламентов, нормативных технических документов, нормативов градостроительного проектирования и других нормативных документов.

25.13. Градостроительный регламент зон размещения кладбищ (СН1)

Градостроительный регламент зон размещения кладбищ (СН1) распространяется на установленные настоящими Правилами территориальные зоны с индексом СН1.

Зоны размещения кладбищ установлены для размещения и функционирования мест погребения (кладбищ, крематориев, иных мест захоронения). Размещение и функционирование данных объектов может быть обеспечено только путем выделения указанных зон и недопустимо в других территориальных зонах.

Виды разрешенного использования земельных участков и объектов капитального строительства; предельные (минимальные и (или) максимальные) размеры земельных участков и предельные параметры разрешенного строительства, реконструкции объектов капитального строительства:

Вид разрешенного использования		Предельные размеры земельных участков и предельные параметры разрешенного строительства и реконструкции объектов капитального строительства			
Код	Наименование	размер земельного участка, кв.м	количество этажей / высота строения	максимальный процент застройки	Минимальные отступы от границ земельного участка, м
Основные виды разрешенного использования					
3.1	Коммунальное обслуживание	н.у.	н.у.	н.у.	н.у.
3.1.1	Предоставление коммунальных услуг	н.у.	н.у.	н.у.	н.у.
3.1.2	Административные здания организаций, обеспечивающих предоставление коммунальных услуг	н.у.	н.у.	н.у.	н.у.
3.9.1	Обеспечение деятельности в области гидрометеорологии и смежных с ней областях	н.у.	н.у.	н.у.	н.у.
7.2.3	Стоянки транспорта общего пользования	н.у.	н.у.	н.у.	н.у.
11.1	Общее пользование водными объектами	н.у.	н.у.	н.у.	н.у.
11.2	Специальное пользование водными объектами	н.у.	н.у.	н.у.	н.у.
11.3	Гидротехнические сооружения	н.у.	н.у.	н.у.	н.у.
12.0	Земельные участки (территории) общего пользования	н.у.	н.у.	н.у.	н.у.
12.0.1	Улично-дорожная сеть	н.у.	н.у.	н.у.	н.у.
12.0.2	Благоустройство территории	н.у.	н.у.	н.у.	н.у.
12.1	Ритуальная деятельность	н.у.	н.у.	н.у.	н.у.
Условно разрешенные виды разрешенного использования					
Не устанавливаются					

Примечания.

Условным сокращением «н.у.» обозначены параметры, значения которых не установлены.

Вспомогательные виды разрешенного использования земельных участков и объектов капитального строительства устанавливаются для основных и условных видов разрешенного использования в соответствии с таблицей, указанной в Главе IX, Статья 25, пункт 25.1 данного Тома.

Показатели, не урегулированные в настоящей статье, определяются в соответствии с требованиями технических регламентов, нормативных технических документов, нормативов градостроительного проектирования и других нормативных документов.

Статья 26. Земли, на которые действие градостроительных регламентов не распространяется

Использование земельных участков, на которые действие градостроительных регламентов не распространяется, определяется уполномоченными федеральными органами исполнительной власти, уполномоченными органами исполнительной власти субъектов Российской Федерации или уполномоченными органами местного самоуправления в соответствии с федеральными законами. Решения об изменении одного вида разрешенного использования земельных участков и объектов капитального строительства, расположенных на землях, на которые действие градостроительных регламентов не распространяется или для которых градостроительные регламенты не устанавливаются, на другой вид такого использования принимаются в соответствии с федеральными законами.

ЛО - земельные участки (земли), предназначенные для размещения линейных объектов и (или) занятые линейными объектами.

К линейным объектам относятся линии электропередачи, линии связи (в том числе линейно-кабельные сооружения), трубопроводы, автомобильные дороги, железнодорожные линии и другие подобные сооружения.

Размещение линейных объектов (кроме железных дорог общего пользования и автомобильных дорог общего пользования федерального и регионального значения), допускается без указания в перечне допустимых видов разрешенного использования в любой территориальной зоне.

ТОП – территории общего пользования.

К территориям общего пользования относятся территории, которыми беспрепятственно пользуется неограниченный круг лиц (в том числе площади, улицы, проезды, набережные, береговые полосы водных объектов общего пользования, скверы, бульвары и др.), за исключением территорий, которые по своему рекреационному назначению и ценности включены в состав зон рекреационного назначения или зон особо охраняемых территорий.

Статья 27. Земли, для которых градостроительные регламенты не устанавливаются

Использование земельных участков, для которых градостроительные регламенты не устанавливаются, определяется уполномоченными федеральными органами исполнительной власти, уполномоченными органами исполнительной власти субъектов Российской Федерации или уполномоченными органами местного самоуправления в соответствии с федеральными законами. Решения об изменении одного вида разрешенного использования земельных участков и объектов капитального строительства, расположенных на землях, для которых градостроительные регламенты не устанавливаются, на другой вид такого использования принимаются в соответствии с федеральными законами.

Использование земельных участков в границах особых экономических зон определяется органами управления особыми экономическими зонами. Использование земель или земельных участков из состава земель лесного фонда, земель или земельных участков, расположенных в границах особо охраняемых природных территорий (за исключением территорий населенных пунктов, включенных в состав особо охраняемых природных территорий), определяется соответственно лесохозяйственным регламентом, положением об особо охраняемой природной территории в соответствии с лесным законодательством, законодательством об особо охраняемых природных территориях.

ЛФ – земли лесного фонда.

К землям лесного фонда относятся лесные земли и нелесные земли, состав которых устанавливается лесным законодательством. Использование земель или земельных участков из состава земель лесного фонда определяется лесохозяйственным регламентом лесничества, в границах которого расположены земли лесного фонда, в соответствии с федеральным и региональным законодательством в области лесных отношений.

ВО – земли, покрытые поверхностными водами.

Для земель, покрытых поверхностными водами, территориальные зоны не устанавливаются, за исключением следующих случаев:

- искусственные водоемы и водотоки, не являющиеся водными объектами общего пользования, такие как копани, ямы для воды, обводненные карьеры, каналы и канавы, предназначенные для хозяйственных целей, водоемы, предназначенные для аквакультуры (рыбоводства), иных целей сельскохозяйственного производства, промышленности, научных исследований, рекреации могут включаться в состав территориальных зон соответствующего назначения.

- земли, покрытые поверхностными водами (за исключением земель особо охраняемых природных территорий), расположенные в границах населенных пунктов, могут включаться в состав территориальных зон населенного пункта.

В случае включения в состав территориальных зон населенного пункта водных объектов общего пользования, действие градостроительного регламента территориальной зоны на такие объекты не распространяется за исключением видов разрешенного использования, относящихся к использованию водных объектов. На земельные участки и объекты капитального строительства, расположенные в водоохранной зоне или прибрежной защитной полосе водного объекта, распространяются ограничения, установленные статьей 65 Водного кодекса Российской Федерации.

СХ – сельскохозяйственные угодья в составе земель сельскохозяйственного назначения.

К сельскохозяйственным угодьям в составе земель сельскохозяйственного назначения относятся пашни, сенокосы, пастбища, залежи, земли, занятые многолетними насаждениями (садами, виноградниками и другими), расположенные за пределами границ населенных пунктов. Сельскохозяйственные угодья в составе земель сельскохозяйственного назначения имеют приоритет в использовании и подлежат особой охране. Сельскохозяйственные угодья в составе земель сельскохозяйственного назначения не могут включаться в границы территории ведения гражданами садоводства для собственных нужд, а также использоваться

для строительства садовых домов, жилых домов, хозяйственных построек и гаражей на садовом земельном участке.

На картах градостроительного зонирования в состав земель сельскохозяйственных угодий, обозначаемых индексом СХ, могут включаться иные земли сельскохозяйственного назначения, занятые внутрихозяйственными дорогами, защитными лесными насаждениями, древесно-кустарниковой растительностью, выполняющей функции защиты земель от негативного воздействия.

ООПТ - земли особо охраняемых природных территорий (за исключением земель лечебно-оздоровительных местностей и курортов).

Использование земель или земельных участков, расположенных в границах особо охраняемых природных территорий, определяется положением об особо охраняемой природной территории в соответствии с законодательством об особо охраняемых природных территориях.

Статья 28. Территории фактического или планируемого использования земель

На картах градостроительного зонирования подлежат отображению территории, для которых в соответствии с документами территориального планирования должны устанавливаться градостроительные регламенты и зоны с особыми условиями использования территории, но в соответствии с требованиями действующего законодательства для этих территорий не может быть установлена территориальная зона.

Для обозначения таких территорий используется понятие территории фактического или планируемого использования земель (земельного участка или его части).

Территория фактического или планируемого использования части земельного участка - территория, занимающая небольшую часть земельного участка (в том числе единого землепользования, состоящего из двух или более обособленных участков), которая фактически используется или которую планируется использовать в соответствии с градостроительным регламентом той или иной территориальной зоны, который не может быть установлен в отношении всего земельного участка в целом или его части.

В соответствии с требованием законодательства о принадлежности каждого земельного участка только к одной территориальной зоне, территориальная зона не может быть установлена в отношении части земельного участка (в том числе в отношении обособленного участка единого землепользования). Градостроительный регламент территориальной зоны, соответствующий фактическому или планируемому использованию части земельного участка, не может быть распространен на весь земельный участок из-за несоответствия видов разрешенного использования, предельных (минимальных и (или) максимальных) размеров земельных участков и предельных параметров разрешенного строительства, реконструкции объектов капитального строительства остальной (большой) части земельного участка.

Территории фактического или планируемого использования части земельного участка не имеют правового статуса территориальной зоны. Границы этих территорий, а также соответствующие им границы зон с особыми условиями использования территорий, являются ориентировочными и отображаются на картах градостроительного зонирования в соответствии с границами соответствующих функциональных зон и зон с особыми условиями использования территории на картах генерального плана поселения.

Для обозначения этих территорий на картах градостроительного зонирования используется индекс территориальной зоны фактического или планируемого использования части земельного участка, дополненный индексом «-Ф» в случае фактического использования, или индексом «-П» в случае планируемого использования части земельного участка.

На картах градостроительного зонирования показаны следующие виды территорий фактического и планируемого использования земель:

Ж1-Ф - территория фактического использования земель в соответствии с регламентом зоны индивидуальной жилой застройки (Ж1).

ОД-Ф - территория фактического использования земель в соответствии с регламентом многофункциональной общественно-деловой зоны (ОД).

Т-Ф - территория фактического использования земель в соответствии с регламентом зоны транспортной инфраструктуры (Т).

ПЗ-Ф - территория фактического использования земель в соответствии с регламентом зоны производственных и складских объектов IV-V классов опасности (ПЗ).

СХ2-Ф - территория фактического использования земель в соответствии с регламентом зоны объектов сельскохозяйственного назначения (СХ2).

СХ4-Ф – территория фактического использования земель в соответствии с регламентом с зоны коллективного садоводства и огородничества (СХ4).

РЗ-Ф - территория фактического использования земель в соответствии с регламентом с зоны объектов отдыха, туризма и спорта (РЗ).

СН1-Ф - территория фактического использования земель в соответствии с регламентом зоны размещения кладбищ (СН1).

В соответствии с действующим законодательством такие территории с неурегулированным правовым статусом земель могут существовать неограниченно долго, если они не создают опасности жизни и здоровью людей, окружающей среде. Для получения разрешения на новое строительство или реконструкцию существующих объектов капитального строительства на территории фактического или планируемого использования части земельного участка необходимо провести межевание (раздел или выдел) земельного участка и внести изменения в настоящие Правила в части установления границ территориальной зоны, соответствующей фактическому или планируемому использованию территории.

В качестве территории фактического использования земель на карте градостроительного зонирования также могут отображаться земельные участки на землях лесного фонда или особо охраняемых территориях, для которых градостроительные регламенты не устанавливаются.

ГЛАВА X. Ограничения использования земельных участков и объектов капитального строительства

Статья 29. Ограничения использования земельных участков и объектов капитального строительства в границах зон с особыми условиями использования территории

29.1. Общие положения

1) В соответствии с Земельным кодексом Российской Федерации в границах зон с особыми условиями использования территории устанавливаются ограничения использования земельных участков, которые распространяются на все, что находится над и под поверхностью земель, если иное не предусмотрено законами о недрах, воздушным и водным законодательством, и ограничивают или запрещают размещение и (или) использование расположенных на таких земельных участках объектов недвижимого имущества и (или) ограничивают или запрещают использование земельных участков для осуществления иных видов деятельности, которые несовместимы с целями установления зон с особыми условиями использования территорий.

2) Полный перечень видов зон с особыми условиями территории, которые могут быть установлены, приведен в статье 105 Земельного кодекса Российской Федерации.

3) В соответствии с федеральным законодательством ограничения использования земельных участков и объектов капитального строительства действуют только в границах тех зон с особыми условиями использования территории, размеры и (или) границы которых официально установлены в соответствии с требованиями федерального законодательства. Органы местного самоуправления поселений не могут устанавливать размеры и (или) границы зон с особыми условиями использования территории, право установления которых не входит в их полномочия.

В соответствии с этим в рамках настоящих Правил зоны с особыми условиями использования территории подразделяются на три вида:

- установленные - зоны, границы которых установлены и утверждены в соответствии с законодательством Российской Федерации;

- планируемые к установлению - зоны, границы которых не установлены и не утверждены в соответствии с законодательством Российской Федерации, но которые в соответствии с законодательством должны устанавливаться, имеют фиксированные размеры и однозначные правила (критерии) установления границ;

- ориентировочные - зоны, границы которых не установлены и не утверждены в соответствии с законодательством Российской Федерации, которые в соответствии с законодательством должны устанавливаться, но не имеют фиксированных размеров и однозначных правил (критериев) установления границ; для таких зон на законодательном уровне установлены только ориентировочные размеры, которые в случае установления границ таких зон должны уточняться путем проведения расчетов и (или) натурных измерений степени воздействия на окружающую среду.

4) На карте градостроительного зонирования в обязательном порядке отображаются только границы установленных зон с особыми условиями использования территории.

5) На карте градостроительного зонирования также могут отображаться границы планируемых к установлению зон с особыми условиями использования территории в отношении существующих объектов, для которых в федеральных законах и нормативных правовых актах Российской Федерации установлены фиксированные размеры и однозначные правила определения границ зон с особыми условиями использования территории.

К таким зонам относятся охранные зоны и зоны минимальных расстояний линейных объектов (линий электропередачи, трубопроводов, линий связи), придорожные полосы автомобильных дорог, водоохранные зоны и прибрежные защитные полосы поверхностных водных объектов. В случае отображения границ таких зон на карте градостроительного

зонирования, эти границы отображаются особыми условными знаками, отличающими их от официально установленных (утвержденных) зон с особыми условиями территории.

Отображение границ таких зон на карте градостроительного зонирования и ограничения использования земельных участков и объектов капитального строительства в границах этих зон носят информационно-справочный характер и рассматриваются как границы и ограничения, планируемые к установлению в соответствии с федеральными законами. Правообладатели земельных участков и объектов капитального строительства, полностью или частично расположенных в ориентировочных границах зон с особыми условиями территории, имеют право в судебном порядке оспорить ограничения использования земельных участков и объектов капитального строительства в этих зонах.

б) Границы ориентировочных зон с особыми условиями использования территории на карте градостроительного зонирования не отображаются, поскольку они имеют чисто ориентировочный характер и не имеют юридической силы в части ограничения использования земельных участков и объектов капитального строительства.

В соответствии с судебной практикой Российской Федерации, в случае отображения ориентировочных границ зон с особыми условиями использования территории на карте градостроительного зонирования, правила землепользования и застройки могут быть в судебном порядке признаны не действующими в части ограничений использования земельных участков и объектов капитального строительства в границах таких зон с особыми условиями использования территории.

К ориентировочным зонам относятся не установленные в соответствии с требованиями федерального законодательства санитарно-защитные зоны предприятий, сооружений и иных объектов, зоны второго и третьего поясов санитарной охраны источников водоснабжения, зоны затопления и подтопления, зоны ограничений передающего радиотехнического объекта, иные виды зон и подзон с особыми условиями территории, для которых в соответствии с федеральным законодательством размеры зон должны определяться на основании расчетов и (или) натурных исследований (измерений).

7) На территории муниципального образования «Усадское сельское поселение» Высокогорского муниципального района установлены или подлежат установлению следующие виды зон с особыми условиями использования территории:

- зоны санитарной охраны источников питьевого и хозяйственно-бытового водоснабжения;
- водоохраные зоны, прибрежные защитные полосы поверхностных водных объектов;
- охранные зоны объектов электросетевого хозяйства;
- охранные зоны газопроводов и систем газоснабжения;
- полосы отвода и придорожные полосы автомобильных дорог;
- приаэродромная территория;
- иная охраняемая зона;
- санитарно-защитные зоны предприятий, сооружений и иных объектов.

29.2. Зоны санитарной охраны источников водоснабжения

Виды и размеры зон санитарной охраны источников водоснабжения устанавливаются в соответствии с СанПиН 2.1.4.1110-02 «Зоны санитарной охраны источников водоснабжения и водопроводов хозяйственно-питьевого назначения».

Источники водоснабжения имеют зоны санитарной охраны (далее - ЗСО). Зоны санитарной охраны организуются в составе трех поясов.

Первый пояс (строгого режима) включает территорию расположения водозаборов, площадок всех водопроводных сооружений и водоподводящего канала. Размер первого пояса зоны санитарной охраны подземных источников водоснабжения составляет 30 м при использовании защищенных подземных вод и 50 м при использовании недостаточно защищенных подземных вод.

В пределах первого пояса не допускается посадка высокоствольных деревьев, все виды строительства, не имеющие непосредственного отношения к эксплуатации, реконструкции и

расширению водопроводных сооружений, в том числе прокладка трубопроводов различного назначения, размещение жилых и хозяйственно-бытовых зданий, проживание людей, применение ядохимикатов и удобрений.

Здания должны быть оборудованы канализацией с отведением сточных вод в ближайшую систему бытовой или производственной канализации, или на местные станции очистных сооружений, расположенные за пределами первого пояса ЗСО с учетом санитарного режима на территории второго пояса.

Второй и третий пояса (пояса ограничений) включают территорию, предназначенную для предупреждения загрязнения воды источников водоснабжения.

Границы второго и третьего поясов зон санитарной охраны подземных источников водоснабжения устанавливаются расчетом.

В пределах второго и третьего поясов зоны санитарной охраны запрещается: бурение новых скважин и новое строительство, связанное с нарушением почвенного покрова (производится при обязательном согласовании с территориальным отделением Управления Роспотребнадзора); закачка отработанных вод в подземные горизонты и подземное складирование твердых отходов, разработки недр земли; размещение складов горюче-смазочных материалов, ядохимикатов и минеральных удобрений, накопителей промышленных стоков, шламохранилищ и других объектов, обуславливающих опасность химического загрязнения подземных вод. В пределах третьего пояса зоны санитарной охраны размещение таких объектов допускается только при использовании защищенных подземных вод, при условии выполнения специальных мероприятий по защите водоносного горизонта от загрязнения при наличии санитарно-эпидемиологического заключения органа Роспотребнадзора, выданного с учетом заключения органов геологического контроля.

Также в пределах второго пояса запрещается: размещение кладбищ, скотомогильников, полей ассенизации, полей фильтрации, навозохранилищ, силосных траншей, животноводческих и птицеводческих предприятий и других объектов, обуславливающих опасность микробного загрязнения подземных вод; применение удобрений и ядохимикатов; рубка леса главного пользования.

29.3. Водоохранные зоны, прибрежные защитные полосы поверхностных водных объектов

В соответствии со статьей 65. Водного кодекса Российской Федерации водоохранными зонами являются территории, которые примыкают к береговой линии рек, ручьёв, озёр, водохранилища и на которых устанавливается специальный режим осуществления хозяйственной и иной деятельности в целях предотвращения загрязнения, засорения, заиления указанных водных объектов и истощения их вод, а также сохранения среды обитания водных биологических ресурсов и других объектов животного и растительного мира.

В границах водоохранных зон устанавливаются прибрежные защитные полосы, на территориях которых вводятся дополнительные ограничения хозяйственной и иной деятельности.

Размеры водоохранных зон и прибрежных защитных полос устанавливаются в соответствии с Водным кодексом Российской Федерации.

Ширина водоохранных зон рек, ручьёв и ширина их прибрежной защитной полосы устанавливаются от соответствующей береговой линии.

Ширина водоохранной зоны рек или ручьёв устанавливается от их истока для рек или ручьёв протяжённостью:

- до 10 километров - 50 метров;
- от 10 до 50 километров - 100 метров;
- от 50 километров и более - 200 метров.

В границах водоохранных зон запрещается:

- использование сточных вод в целях регулирования плодородия почв;

- размещение кладбищ, скотомогильников, мест захоронения отходов производства и потребления, химических, взрывчатых, токсичных, отравляющих и ядовитых веществ, пунктов захоронения радиоактивных отходов;

- осуществление авиационных мер по борьбе с вредными организмами;

- движение и стоянка транспортных средств (кроме специальных транспортных средств), за исключением их движения по дорогам и стоянки на дорогах и в специально оборудованных местах, имеющих твердое покрытие;

- размещение автозаправочных станций, складов горюче-смазочных материалов (за исключением случаев, если автозаправочные станции, склады горюче-смазочных материалов размещены на территориях портов, судостроительных и судоремонтных организаций, инфраструктуры внутренних водных путей при условии соблюдения требований законодательства в области охраны окружающей среды и Водного кодекса), станций технического обслуживания, используемых для технического осмотра и ремонта транспортных средств, осуществление мойки транспортных средств;

- размещение специализированных хранилищ пестицидов и агрохимикатов, применение пестицидов и агрохимикатов;

- сброс сточных, в том числе дренажных, вод;

- разведка и добыча общераспространенных полезных ископаемых (за исключением случаев, если разведка и добыча общераспространенных полезных ископаемых осуществляются пользователями недр, осуществляющими разведку и добычу иных видов полезных ископаемых, в границах предоставленных им в соответствии с законодательством РФ о недрах горных отводов и (или) геологических отводов на основании утвержденного технического проекта в соответствии со статьей 19.1 Закона РФ от 21.02.1992 г. N 2395-I «О недрах»).

В границах водоохранных зон допускается проектирование, строительство, реконструкция, ввод в эксплуатацию, эксплуатация хозяйственных и иных объектов при условии оборудования таких объектов сооружениями, обеспечивающими охрану водных объектов от загрязнения, засорения, заиления и истощения вод в соответствии с водным законодательством и законодательством в области охраны окружающей среды. Выбор типа сооружения, обеспечивающего охрану водного объекта от загрязнения, засорения, заиления и истощения вод, осуществляется с учетом необходимости соблюдения установленных в соответствии с законодательством в области охраны окружающей среды нормативов допустимых сбросов загрязняющих веществ, иных веществ и микроорганизмов.

Под сооружениями, обеспечивающими охрану водных объектов от загрязнения, засорения, заиления и истощения вод, понимаются:

- централизованные системы водоотведения (канализации), централизованные ливневые системы водоотведения;

- сооружения и системы для отведения (сброса) сточных вод в централизованные системы водоотведения (в том числе дождевых, талых, инфильтрационных, поливомоечных и дренажных вод), если они предназначены для приема таких вод;

- локальные очистные сооружения для очистки сточных вод (в том числе дождевых, талых, инфильтрационных, поливомоечных и дренажных вод), обеспечивающие их очистку исходя из нормативов, установленных в соответствии с требованиями законодательства в области охраны окружающей среды и Водного кодекса;

- сооружения для сбора отходов производства и потребления, а также сооружения и системы для отведения (сброса) сточных вод (в том числе дождевых, талых, инфильтрационных, поливомоечных и дренажных вод) в приемники, изготовленные из водонепроницаемых материалов.

В отношении территорий садоводческих, огороднических или дачных некоммерческих объединений граждан, размещенных в границах водоохранных зон и не оборудованных сооружениями для очистки сточных вод, до момента их оборудования такими сооружениями и (или) подключения к централизованным системам, допускается применение приемников, изготовленных из водонепроницаемых материалов, предотвращающих поступление загрязняющих веществ, иных веществ и микроорганизмов в окружающую среду.

Ширина прибрежной защитной полосы устанавливается в зависимости от уклона берега водного объекта и составляет 30 м для обратного уклона или 0°, 40 м для уклона до 3° и 50 м для уклона 3° и более.

Для реки, ручья протяжённостью менее 10 км от истока до устья водоохранная зона совпадает с прибрежной защитной полосой. Радиус водоохранной зоны для истоков реки, ручья устанавливается в размере пятидесяти метров.

В границах прибрежных защитных полос наряду с установленными для водоохранной зоны ограничениями запрещается:

- распашка земель;
- размещение отвалов размываемых грунтов;
- выпас сельскохозяйственных животных и организация для них летних лагерей, ванн.

Вдоль береговой линии водного объекта общего пользования устанавливается береговая полоса, предназначенная для общего пользования.

Ширина береговой полосы водных объектов общего пользования составляет 20 метров, за исключением береговой полосы каналов, а также рек и ручьев, протяженность которых от истока до устья не более чем 10 километров. Ширина береговой полосы каналов, а также рек и ручьев, протяженность которых от истока до устья не более чем десять километров, составляет 5 метров. На карте градостроительного зонирования береговые полосы шириной 5 метров не отображаются.

Каждый гражданин вправе пользоваться (без использования механических транспортных средств) береговой полосой водных объектов общего пользования для передвижения и пребывания около них, в том числе для осуществления любительского и спортивного рыболовства и причаливания плавучих средств.

Приватизация земельных участков в пределах береговой полосы запрещается.

29.4. Охранные зоны объектов электросетевого хозяйства

Охранные зоны объектов электросетевого хозяйства устанавливаются для обеспечения сохранности действующих линий и сооружений электросетевого хозяйства в соответствии с Постановлением Правительства Российской Федерации от 24.02.2009 г. № 160 «О порядке установления охранных зон объектов электросетевого хозяйства и особых условий использования земельных участков, расположенных в границах таких зон».

Вдоль воздушных линий электропередачи охранные зоны устанавливаются в виде части поверхности участка земли и воздушного пространства (на высоту, соответствующую высоте опор воздушных линий электропередачи), ограниченной параллельными вертикальными плоскостями, отстоящими по обе стороны линии электропередачи от крайних проводов при неотклоненном их положении на следующем расстоянии:

- до 1 кВ - 2 м;
- от 1 до 20 кВ - 10 м;
- 35 кВ - 15 м;
- 110 кВ - 20 м;
- 220 кВ - 25 м;
- 500 кВ - 30 м.

Вдоль подземных кабельных линий электропередачи охранный зона устанавливается в виде части поверхности участка земли, расположенного под ней участка недр (на глубину, соответствующую глубине прокладки кабельных линий электропередачи), ограниченной параллельными вертикальными плоскостями, отстоящими по обе стороны линии электропередачи от крайних кабелей на расстоянии 1 метра.

В охранных зонах запрещается осуществлять любые действия, которые могут нарушить безопасную работу объектов электросетевого хозяйства, в том числе привести к их повреждению или уничтожению, и (или) повлечь причинение вреда жизни, здоровью граждан и имуществу физических или юридических лиц, а также повлечь нанесение экологического ущерба и возникновение пожаров. В частности, запрещается:

- размещать любые объекты и предметы (материалы) в пределах созданных проходов и подъездов для доступа к объектам электросетевого хозяйства, а также проводить любые работы и возводить сооружения, которые могут препятствовать доступу к объектам электросетевого хозяйства, без создания необходимых для такого доступа проходов и подъездов;

- размещать свалки;
- производить работы ударными механизмами, сбрасывать тяжести массой свыше 5 тонн, производить сброс и слив едких и коррозионных веществ и горюче-смазочных материалов (в охранных зонах подземных кабельных линий электропередачи).

В охранных зонах объектов электросетевого хозяйства напряжением свыше 1000 вольт, также запрещается:

- складировать или размещать хранилища любых, в том числе горюче-смазочных, материалов;

- размещать детские и спортивные площадки, стадионы, рынки, торговые точки, полевые станы, загоны для скота, гаражи и стоянки всех видов машин и механизмов, проводить любые мероприятия, связанные с большим скоплением людей, не занятых выполнением разрешенных в установленном порядке работ (в охранных зонах воздушных линий электропередачи).

В пределах охранных зон без письменного разрешения сетевой организации запрещается:

- строительство, капитальный ремонт, реконструкция или снос зданий и сооружений;
- горные, взрывные, мелиоративные работы, в том числе связанные с временным затоплением земель;

- посадка и вырубка деревьев и кустарников;
- проезд машин и механизмов, имеющих общую высоту с грузом или без груза от поверхности дороги более 4,5 метра (в охранных зонах воздушных линий электропередачи);
- полевые сельскохозяйственные работы с применением сельскохозяйственных машин и оборудования высотой более 4 м.

29.5. Охранные зоны газопроводов и систем газоснабжения

В соответствии с Постановлением Правительства Российской Федерации от 20.11.2000 г. №878 "Об утверждении Правил охраны газораспределительных сетей" для газораспределительных сетей устанавливаются следующие охранные зоны:

а) вдоль трасс наружных газопроводов - в виде территории, ограниченной условными линиями, проходящими на расстоянии 2 метров с каждой стороны газопровода;

б) вдоль трасс подземных газопроводов из полиэтиленовых труб при использовании медного провода для обозначения трассы газопровода - в виде территории, ограниченной условными линиями, проходящими на расстоянии 3 метров от газопровода со стороны провода и 2 метров - с противоположной стороны;

в) вдоль трасс наружных газопроводов на вечномёрзлых грунтах независимо от материала труб - в виде территории, ограниченной условными линиями, проходящими на расстоянии 10 метров с каждой стороны газопровода;

г) вокруг отдельно стоящих газорегуляторных пунктов - в виде территории, ограниченной замкнутой линией, проведенной на расстоянии 10 метров от границ этих объектов. Для газорегуляторных пунктов, пристроенных к зданиям, охранный зона не регламентируется;

д) вдоль подводных переходов газопроводов через судоходные и сплавные реки, озера, водохранилища, каналы - в виде участка водного пространства от водной поверхности до дна, заключенного между параллельными плоскостями, отстоящими на 100 м с каждой стороны газопровода;

е) вдоль трасс межпоселковых газопроводов, проходящих по лесам и древесно-кустарниковой растительности, - в виде просек шириной 6 метров, по 3 метра с каждой

стороны газопровода. Для надземных участков газопроводов расстояние от деревьев до трубопровода должно быть не менее высоты деревьев в течение всего срока эксплуатации газопровода.

На земельные участки, входящие в охранные зоны газораспределительных сетей, в целях предупреждения их повреждения или нарушения условий их нормальной эксплуатации налагаются ограничения (обременения), которыми запрещается:

- а) строить объекты жилищно-гражданского и производственного назначения;
- б) сносить и реконструировать мосты, коллекторы, автомобильные и железные дороги с расположенными на них газораспределительными сетями без предварительного выноса этих газопроводов по согласованию с эксплуатационными организациями;
- в) разрушать берегоукрепительные сооружения, водопропускные устройства, земляные и иные сооружения, предохраняющие газораспределительные сети от разрушений;
- г) перемещать, повреждать, засыпать и уничтожать опознавательные знаки, контрольно-измерительные пункты и другие устройства газораспределительных сетей;
- д) устраивать свалки и склады, разливать растворы кислот, солей, щелочей и других химически активных веществ;
- е) огораживать и перегораживать охранные зоны, препятствовать доступу персонала эксплуатационных организаций к газораспределительным сетям, проведению обслуживания и устранению повреждений газораспределительных сетей;
- ж) разводить огонь и размещать источники огня;
- з) рыть погреба, копать и обрабатывать почву сельскохозяйственными и мелиоративными орудиями и механизмами на глубину более 0,3 метра;
- и) открывать калитки и двери газорегуляторных пунктов, станций катодной и дренажной защиты, люки подземных колодцев, включать или отключать электроснабжение средств связи, освещения и систем телемеханики;
- к) набрасывать, приставлять и привязывать к опорам и надземным газопроводам, ограждениям и зданиям газораспределительных сетей посторонние предметы, лестницы, влезать на них;
- л) самовольно подключаться к газораспределительным сетям.

Лесохозяйственные, сельскохозяйственные и другие работы, не подпадающие под вышеуказанные ограничения, и не связанные с нарушением земельного горизонта и обработкой почвы на глубину более 0,3 метра, производятся собственниками, владельцами или пользователями земельных участков в охранной зоне газораспределительной сети при условии предварительного письменного уведомления эксплуатационной организации не менее чем за 3 рабочих дня до начала работ. Хозяйственная деятельность в охранных зонах газораспределительных сетей, не предусмотренная предыдущими пунктами, при которой производится нарушение поверхности земельного участка и обработка почвы на глубину более 0,3 метра, осуществляется на основании письменного разрешения эксплуатационной организации газораспределительных сетей.

29.6. Полосы отвода и придорожные полосы автомобильных дорог

Для автомобильных дорог, за исключением автомобильных дорог, расположенных в границах населенных пунктов, устанавливаются придорожные полосы.

Придорожные полосы автомобильной дороги - территории, которые прилегают с обеих сторон к полосе отвода автомобильной дороги и в границах которых устанавливается особый режим использования земельных участков (частей земельных участков) в целях обеспечения требований безопасности дорожного движения, а также нормальных условий реконструкции, капитального ремонта, ремонта, содержания автомобильной дороги, ее сохранности с учетом перспектив развития автомобильной дороги.

В зависимости от класса и (или) категории автомобильных дорог с учетом перспектив их развития ширина каждой придорожной полосы устанавливается в размере:

- для автомобильных дорог I и II категорий - 75 метров;
- для автомобильных дорог III и IV категорий - 50 метров;

- для автомобильных дорог V категории - 25 метров.

Строительство, реконструкция в границах придорожных полос автомобильной дороги объектов капитального строительства, объектов, предназначенных для осуществления дорожной деятельности, объектов дорожного сервиса, установка рекламных конструкций, информационных щитов и указателей допускаются при наличии согласия в письменной форме владельца автомобильной дороги. Это согласие должно содержать технические требования и условия, подлежащие обязательному исполнению лицами, осуществляющими строительство, реконструкцию в границах придорожных полос автомобильной дороги таких объектов, установку рекламных конструкций, информационных щитов и указателей.

Решение об установлении придорожных полос автомобильных дорог федерального, регионального или муниципального, местного значения или об изменении таких придорожных полос принимается соответственно федеральным органом исполнительной власти, осуществляющим функции по оказанию государственных услуг и управлению государственным имуществом в сфере дорожного хозяйства, уполномоченным органом исполнительной власти субъекта Российской Федерации, органом местного самоуправления. Федеральный орган исполнительной власти, орган исполнительной власти субъекта Российской Федерации, орган местного самоуправления, принявшие решение об установлении придорожных полос автомобильных дорог федерального, регионального или межмуниципального, местного значения или об изменении таких придорожных полос, в течение семи дней со дня принятия такого решения направляют копию такого решения в орган местного самоуправления городского округа, орган местного самоуправления муниципального района, орган местного самоуправления поселения, в отношении территорий которых принято такое решение.

Автомобильный транспорт представлен автомобильными дорогами федерального, регионального или межмуниципального и местного значения.

29.7. Приаэродромная территория

Приаэродромная территория — это прилегающий к аэродрому участок земной или водной поверхности, в пределах которого устанавливается зона с особыми условиями территории. Приаэродромная территория должна быть отображена в схеме территориального планирования субъекта Российской Федерации.

Приаэродромная территория устанавливается актом уполномоченного Правительством Российской Федерации федерального органа исполнительной власти в целях обеспечения безопасности полетов воздушных судов, перспективного развития аэропорта и исключения негативного воздействия оборудования аэродрома и полетов воздушных судов на здоровье человека и окружающую среду в соответствии с настоящим Кодексом, земельным законодательством, законодательством о градостроительной деятельности с учетом требований законодательства в области обеспечения санитарно-эпидемиологического благополучия населения.

Приаэродромная территория является зоной с особыми условиями использования территорий.

На приаэродромной территории выделяются следующие подзоны, в которых устанавливаются ограничения использования объектов недвижимости и осуществления деятельности:

1) первая подзона, в которой запрещается размещать объекты, не предназначенные для организации и обслуживания воздушного движения и воздушных перевозок, обеспечения взлета, посадки, руления и стоянки воздушных судов;

2) вторая подзона, в которой запрещается размещать объекты, не предназначенные для обслуживания пассажиров и обработки багажа, грузов и почты, обслуживания воздушных судов, хранения авиационного топлива и заправки воздушных судов, обеспечения энергоснабжения, а также объекты, не относящиеся к инфраструктуре аэропорта;

3) третья подзона, в которой запрещается размещать объекты, высота которых превышает ограничения, установленные уполномоченным Правительством Российской Федерации

Федерации федеральным органом исполнительной власти при установлении соответствующей приаэродромной территории;

4) четвертая подзона, в которой запрещается размещать объекты, создающие помехи в работе наземных объектов средств и систем обслуживания воздушного движения, навигации, посадки и связи, предназначенных для организации воздушного движения и расположенных вне первой подзоны;

5) пятая подзона, в которой запрещается размещать опасные производственные объекты, функционирование которых может повлиять на безопасность полетов воздушных судов;

6) шестая подзона, в которой запрещается размещать объекты, способствующие привлечению и массовому скоплению птиц;

7) седьмая подзона, в которой в целях предотвращения негативного физического воздействия устанавливается перечень ограничений использования земельных участков, определенный в соответствии с земельным законодательством с учетом положений настоящей статьи. При этом под указанным негативным физическим воздействием понимается несоответствие эквивалентного уровня звука, возникающего в связи с полетами воздушных судов, санитарно-эпидемиологическим требованиям. Все строения, попадающие в седьмую подзону – необходимо согласовывать и получать санэпидемзаклучения.

Определение перечня ограничений использования земельных участков, предусматривающих запрет на строительство, реконструкцию, эксплуатацию отдельных видов объектов капитального строительства в седьмой подзоне приаэродромной территории, осуществляется с учетом возможности применения при строительстве, реконструкции, эксплуатации таких видов объектов мер по предупреждению и (или) устранению негативного физического воздействия и по результатам расчета и оценки рисков для здоровья человека, проведенных в соответствии с санитарно-эпидемиологическими требованиями.

Положение о приаэродромной территории утверждается Правительством Российской Федерации. Указанным положением в соответствии с земельным законодательством могут быть определены особенности установления приаэродромной территории, связанные с выполнением полетов воздушных судов государственной авиации, экспериментальной авиации.

При архитектурно-строительном проектировании в целях строительства, реконструкции сооружений аэродрома проект акта уполномоченного Правительством Российской Федерации федерального органа исполнительной власти об установлении приаэродромной территории подготавливается застройщиком, который осуществляет строительство сооружений аэродрома. Указанный проект акта утверждается уполномоченным Правительством Российской Федерации федеральным органом исполнительной власти при наличии положительного санитарно-эпидемиологического заключения федерального органа исполнительной власти, осуществляющего федеральный государственный санитарно-эпидемиологический надзор, о соответствии указанного проекта решения требованиям законодательства в области обеспечения санитарно-эпидемиологического благополучия населения. Указанный проект акта также подлежит согласованию с высшими исполнительными органами государственной власти субъектов Российской Федерации, в границах территорий которых полностью или частично расположена приаэродромная территория (в части соответствия указанного проекта акта, выделения на приаэродромной территории подзон, установления в таких подзонах ограничений использования объектов недвижимости и осуществления деятельности порядку описания местоположения границ недвижимости и осуществления деятельности), с учетом заключений уполномоченных органов местного самоуправления муниципальных образований, в границах территорий которых полностью или частично расположена приаэродромная территория, содержащих расчеты размера ущерба, подлежащего возмещению гражданам, юридическим лицам и публично-правовым образованиям в связи с ограничениями использования объектов недвижимости и осуществления деятельности, установленными на приаэродромной территории. Согласование указанного проекта акта или отказ в его согласовании подлежит представлению в

уполномоченные Правительством Российской Федерации федеральные органы исполнительной власти в тридцатидневный срок со дня поступления в высший исполнительный орган государственной власти субъекта Российской Федерации указанного проекта акта. В случае непредставления согласования указанного проекта акта или непредставления отказа в его согласовании в установленный срок указанный проект акта считается согласованным. Порядок разрешения разногласий, возникающих между высшими исполнительными органами государственной власти субъектов Российской Федерации и уполномоченными Правительством Российской Федерации федеральными органами исполнительной власти при согласовании указанного проекта акта, утверждается Правительством Российской Федерации.

В случае, если утвержденными документами территориального планирования Российской Федерации и документацией по планировке территории предусмотрены мероприятия по строительству, реконструкции объектов инфраструктуры воздушного транспорта в целях перспективного развития аэродрома, в том числе строительство, реконструкция взлетно-посадочных полос аэродрома, приаэродромная территория, включая седьмую подзону приаэродромной территории, устанавливается с учетом таких строительства, реконструкции. Убытки, причиненные гражданам и юридическим лицам при ограничении их прав на земельные участки и (или) расположенные на них объекты недвижимости, которые возникают в связи с увеличением количества взлетно-посадочных полос аэродрома и (или) реконструкцией существующих взлетно-посадочных полос аэродрома, подлежат возмещению в соответствии с земельным законодательством.

В отношении аэродрома совместного базирования или аэродрома совместного использования решение об установлении приаэродромной территории утверждается уполномоченным Правительством Российской Федерации федеральным органом исполнительной власти по согласованию с федеральными органами исполнительной власти, которым разрешено совместное базирование на аэродроме или которые осуществляют совместное использование аэродрома.

В случае выявления в правилах землепользования и застройки поселения, городского округа, межселенной территории нарушений установленных на приаэродромной территории ограничений использования объектов недвижимости и осуществления деятельности оператор аэродрома гражданской авиации либо организация, осуществляющая эксплуатацию аэродрома экспериментальной авиации или уполномоченная федеральным органом исполнительной власти, в ведении которого находится аэродром государственной авиации, обязаны подготовить заключение о нарушении установленных на приаэродромной территории ограничений использования объектов недвижимости и осуществления деятельности и направить его в уполномоченный Правительством Российской Федерации федеральный орган исполнительной власти.

Уполномоченный Правительством Российской Федерации федеральный орган исполнительной власти в течение десяти дней со дня поступления заключения о нарушении установленных на приаэродромной территории ограничений использования объектов недвижимости и осуществления деятельности обязан направить в орган местного самоуправления соответствующего муниципального образования предписание об устранении нарушений установленных на приаэродромной территории ограничений использования объектов недвижимости и осуществления деятельности, которые допущены в правилах землепользования и застройки поселения, городского округа, межселенной территории, в том числе о сносе самовольной постройки. Такое предписание может быть обжаловано органом местного самоуправления соответствующего муниципального образования в суд.

Уполномоченный Правительством Российской Федерации федеральный орган исполнительной власти обязан уведомить высший исполнительный орган государственной власти субъекта Российской Федерации, на территории которого расположено соответствующее муниципальное образование, о нарушениях установленных на приаэродромной территории ограничений использования объектов недвижимости и осуществления деятельности, которые допущены в правилах землепользования и застройки поселения, городского округа, межселенной территории.

Застройщик, который осуществляет строительство сооружений аэродрома, возмещает ущерб, причиненный гражданам, юридическим лицам и публично-правовым образованиям в связи с установленными на приаэродромной территории ограничениями использования объектов недвижимости и осуществления деятельности.

В соответствии с приказом Минпромторга России от 24.06.2021 г. № 2293 муниципальное образование «Усадское сельское поселение» Высокогорского муниципального района расположено в границах следующих зон приаэродромной территории аэродрома «Казань (Борисоглебское)»:

– подзона №3 – запрещается размещение объектов, высота которых превышает 150 м (абс. отм. 221,41 м);

– подзона №4 - запрещается размещение объектов, создающих помехи в работе наземных объектов средств и систем обслуживания воздушного движения, навигации, посадки и связи, предназначенных для организации воздушного движения. Максимальная высота застройки 140,2-202,2 м абс. отм.;

– подзона №6 - запрещается размещение объектов, способствующих привлечению массового скопления птиц.

29.8. Иная охраняемая зона

На территории Российской Федерации для обеспечения выполнения геодезических и картографических работ создаётся и используется государственная геодезическая сеть, представляющая собой совокупность геодезических пунктов. Государственные геодезические сети рассчитаны на использование в течение длительного времени и охраняются государством. Для обеспечения сохранности геодезических пунктов создаются охранные зоны, представляющие собой квадрат сторонами 4 метра, ориентированными по сторонам света, точкой пересечения диагоналей которого является центр геодезического пункта. Бывают случаи, когда геодезический пункт располагается в конструкции здания, тогда охранный зона устанавливается по контуру здания, в случае отсутствия координат контура, в виде квадрата сторонами 4 метра.

В пределах границ охранных зон пунктов запрещается использование земельных участков, пользования зданиями, помещениями для осуществления видов деятельности, приводящих к повреждению или уничтожению наружных опознавательных знаков пунктов, центров, составных частей пунктов, препятствованию доступа к пунктам.

В случае необходимости осуществления видов деятельности и работ, приводящих к повреждению или уничтожению наружных знаков, их центров, других составных частей пунктов проводится ликвидация пунктов с одновременным созданием новых пунктов лицом, выполняющим указанные работы, на основании решения Росреестра или его территориальных органов об установлении, изменении или о прекращении существования охранных зон пунктов.

Собственники, владельцы и пользователи земельных участков, зданий, помещений, на которых установлена охранный зона геодезического пункта, а также лица, выполняющие геодезические и картографические работы, обязаны сохранять геодезические пункты и уведомлять Управление обо всех случаях повреждения или уничтожения геодезических пунктов.

Владельцы земельных участков смогут узнать о том, что на их участке установлена охранный зона, запросив сведения из ЕГРН, а также увидеть эти изменения на «Публичной кадастровой карте» на портале Росреестра.

Во избежание неприятных ситуаций при покупке земельного участка Управление рекомендует проверять наличие на нем геодезических пунктов и получать у продавца сведения об имеющихся ограничениях в пользовании данным земельным участком.

В целях защиты информации о режимных и других объектах, геопространственные сведения о которых в соответствии с законодательством Российской Федерации составляют государственную тайну, существует особый порядок выполнения геодезических и картографических работ на отдельных территориях, перечень которых устанавливается Правительством Российской Федерации, Геодезические и картографические работы на отдельных территориях выполняются после получения разрешения, выдаваемого территориальным органом Росреестра, на территории которого выполняются работы и в соответствии с требованиями к выполнению геодезических и картографических работ на отдельных территориях.

Геодезические и картографические работы на отдельных территориях выполняются организациями, имеющими лицензию на работу со сведениями, составляющими государственную тайну, а при выполнении лицензионных видов геодезических и картографических работ также соответствующую лицензию.

29.9. Санитарно-защитные зоны предприятий, сооружений и иных объектов

На территории поселения расположены: крупные промышленные предприятия (объекты строительной отрасли и производства строительных материалов, предприятия машиностроения), производства пищевой продукции, машиностроения, стройиндустрии, производства резиновых и пластмассовых изделий, производства готовых металлических изделий, предприятия по производству и распределению электроэнергии, газа и воды, предприятие по обработке вторичного сырья и предприятия, предоставляющие услуги по монтажу и техническому обслуживанию машин и оборудования, сельскохозяйственные предприятия, кладбища, для которых должны устанавливаться санитарно-защитные зоны.

Для указанных объектов размеры и границы санитарно-защитных зон не установлены. Поэтому на карте градостроительного зонирования границы санитарно-защитных зон этих объектов не показаны. Ориентировочные границы санитарно-защитных зон указанных объектов, соответствующие ориентировочным размерам санитарно-защитных зон, установленным санитарно-эпидемиологическими правилами и нормативами СанПиН 2.2.1/2.1.1.1200-03 «Санитарно-защитные зоны и санитарная классификация предприятий, сооружений и иных объектов», утвержденными Постановлением Главного государственного санитарного врача Российской Федерации от 25.09.2007 №74, показаны на карте границ зон с особыми условиями территории (существующее положение), входящей в состав материалов по обоснованию генерального плана поселения. Ориентировочные границы санитарно-защитных зон носят информационно-справочный характер и в соответствии с действующим федеральным законодательством не имеют юридической силы в части установления ограничений использования земельных участков и объектов капитального строительства, расположенных в этих границах.

В соответствии с Постановлением Правительства Российской Федерации от 3 марта 2018 года №222 «Об утверждении правил установления санитарно-защитных зон и использования земельных участков, расположенных в границах санитарно-защитных зон», санитарно-защитные зоны устанавливаются в отношении действующих, планируемых к

строительству, реконструируемых объектов капитального строительства, являющихся источниками химического, физического, биологического воздействия на среду обитания человека (далее - объекты), в случае формирования за контурами объектов химического, физического и (или) биологического воздействия, превышающего санитарно-эпидемиологические требования.

Правообладатели объектов капитального строительства, в отношении которых подлежат установлению санитарно-защитные зоны, обязаны провести исследования (измерения) атмосферного воздуха, уровней физического и (или) биологического воздействия на атмосферный воздух за контуром объекта и представить в Федеральную службу по надзору в сфере защиты прав потребителей и благополучия человека (ее территориальные органы) заявление об установлении санитарно-защитной зоны с приложением к нему необходимых документов.

Решение об установлении, изменении или о прекращении существования санитарнозащитной зоны принимают:

- Федеральная служба по надзору в сфере защиты прав потребителей и благополучия человека - в отношении объектов I и II класса опасности в соответствии с санитарной классификацией, а также в отношении объектов, не включенных в санитарную классификацию;

- территориальные органы Федеральной службы по надзору в сфере защиты прав потребителей и благополучия человека - в отношении объектов III - V класса опасности в соответствии с санитарной классификацией.

Санитарно-защитная зона и ограничения использования земельных участков, расположенных в ее границах, считаются установленными со дня внесения сведений о такой зоне в Единый государственный реестр недвижимости.

В границах санитарно-защитной зоны не допускается размещать:

- жилую застройку, включая отдельные жилые дома,
- ландшафтно-рекреационные зоны,
- зоны отдыха,
- территории курортов, санаториев и домов отдыха,
- территории садоводческих товариществ и коттеджной застройки, коллективных или индивидуальных дачных и садово-огородных участков,
- другие территории с нормируемыми показателями качества среды обитания;
- спортивные сооружения,
- детские площадки,
- образовательные и детские организации,
- лечебно-профилактические и оздоровительные организации общего пользования.

В санитарно-защитной зоне и на территории объектов других отраслей промышленности не допускается размещать объекты по производству лекарственных веществ, лекарственных средств и (или) лекарственных форм, склады сырья и полупродуктов для фармацевтических предприятий; объекты пищевых отраслей промышленности, оптовые склады продовольственного сырья и пищевых продуктов, комплексы водопроводных сооружений для подготовки и хранения питьевой воды, которые могут повлиять на качество продукции.

Санитарно-защитная зона или какая-либо ее часть не может рассматриваться как резервная территория объекта и использоваться для расширения промышленной или жилой территории без соответствующей обоснованной корректировки границ санитарно-защитной зоны.

Статья 30. Ограничения использования земельных участков и объектов капитального строительства в границах особо охраняемых природных территорий

На территории муниципального образования «Усадское сельское поселение» Высокогорского муниципального района расположен Памятник природы регионального значения «Река Казанка». Статус памятника природы утвержден Постановлением Совета министров Татарской АССР от 10.01.1978 №25 и постановлением КМ РТ от 29.12.2005 г. № 644. Режим особой охраны памятника природы определяется Положением о памятниках природы регионального значения, охраняемыми объектами которых являются ботанические комплексы, утвержденным Постановлением Кабинета Министров Республики Татарстан от 29 марта 2019 г. № 237.

В границах Памятников природы запрещается всякая деятельность, влекущая за собой нарушение его сохранности, в том числе:

- проезд и стоянка автотранспортных средств вне дорог общего пользования (кроме специальных транспортных средств), за исключением их стоянки в специально оборудованных для этих целей местах, обозначенных информационными знаками;
- отвод земель под объекты производственного назначения, базы отдыха, кроме случаев, если отвод земель осуществляется в целях добычи углеводородного сырья владельцами лицензии на пользование участком недр;
- разведка и добыча общераспространенных полезных ископаемых;
- действия, влекущие за собой изменение гидрологического режима территории;
- применение ядохимикатов, минеральных удобрений, химических и биологических средств защиты растений и стимуляторов роста, за исключением случаев, связанных с защитой от вредителей и болезней;
- создание объектов размещения отходов производства и потребления, радиоактивных, химических, взрывчатых, токсичных, отравляющих и ядовитых веществ;
- хранение и применение ядохимикатов, минеральных удобрений, химических средств защиты растений и стимуляторов роста, а также размещение и складирование ядохимикатов, минеральных удобрений, навоза и горюче-смазочных материалов;
- проведение сплошных рубок леса, уничтожение старовозрастных и дуплистых деревьев, за исключением санитарных рубок, рубок, связанных с тушением лесных пожаров, в том числе с созданием противопожарных разрывов, рубок, связанных со строительством, реконструкцией и эксплуатацией линейных объектов, осуществляемых в соответствии с настоящим режимом или связанных с добычей углеводородного сырья, со строительством, реконструкцией и эксплуатацией линейных объектов, осуществляемых владельцами лицензии на пользование участком недр;
- расчистка просек под линиями связи или электропередачи от подроста древесно-кустарниковой растительности в период с 1 апреля по 31 июля, за исключением случаев аварий, стихийных бедствий и иных обстоятельств, носящих чрезвычайный характер;
- нарушение почвенного покрова, пускание палов и выжигание растительности, за исключением противопожарных мероприятий, осуществляемых в соответствии с законодательством Российской Федерации;
- строительство зданий и сооружений, жилых и хозяйственных объектов вне населенных пунктов и дачных участков;
- строительство производственных объектов, выделение участков под ведение индивидуального жилищного строительства, дачного строительства, садоводства и огородничества;
- без согласования с Государственным комитетом Республики Татарстан по биологическим ресурсам добывание объектов животного мира, не отнесенных к охотничьим ресурсам, строительство дорог, путепроводов, линий электропередачи и иных коммуникаций (кроме случаев, если строительство осуществляется в целях добычи углеводородного сырья владельцами лицензии на пользование участком недр или связано с выполнением мероприятий по охране, защите, воспроизводству лесов, иных природных комплексов);

– осуществление рекреационной деятельности (в том числе организация мест отдыха и разведение костров, за исключением специально отведенных мест, обозначенных информационными знаками);

– уничтожение и повреждение аншлагов, шлагбаумов, граничных столбов и других информационных знаков.

На территории Памятников природы хозяйственная деятельность осуществляется в соответствии с Положением и Требованиями по предотвращению гибели объектов животного мира при осуществлении производственных процессов, а также при эксплуатации транспортных магистралей, трубопроводов, линий связи и электропередачи, утвержденными постановлением Правительства Российской Федерации от 13 августа 1996 г. N 997 "Об утверждении Требований по предотвращению гибели объектов животного мира при осуществлении производственных процессов, а также при эксплуатации транспортных магистралей, трубопроводов, линий связи и электропередачи".

На территории Памятников природы разрешается:

– проезд и стоянка специальных машин и механизмов организаций - владельцев лицензии на пользование участком недр;

– проезд и стоянка специальных машин и механизмов для осуществления лесохозяйственных, лесокультурных, лесозащитных, противопожарных и биотехнических мероприятий;

– проезд и стоянка спецтехники для осуществления мероприятий по обслуживанию линий электропередачи и при иных обстоятельствах, носящих чрезвычайный характер;

– размещение ульев и пасек в форме временных построек;

– проведение биотехнических и противоэпизоотических мероприятий;

– сбор зоологических, ботанических и минералогических коллекций и палеонтологических объектов в научно-исследовательских целях научно-исследовательскими учреждениями и образовательными организациями высшего образования на основании договоров с Комитетом;

– проведение научных исследований, включая экологический мониторинг;

– сбор гражданами грибов, ягод, трав для собственных нужд.

Охота на территории Памятников природы осуществляется в соответствии с законодательством Российской Федерации.

Охранные зоны для предотвращения неблагоприятных антропогенных воздействий на Памятники природы и на прилегающие к ним земельные участки и водные объекты не устанавливаются. Режим особой охраны и природопользования распространяется на всю территорию Памятника природы.

Статья 31. Ограничения использования земельных участков и объектов капитального строительства по условиям охраны объектов культурного наследия

Согласно Федеральному Закону Российской Федерации от 25 июня 2002 г. №73-ФЗ «Об объектах культурного наследия (памятниках истории и культуры) народов Российской Федерации» (принят Государственной Думой 24 мая 2002 года, одобрен Советом Федерации 14 июня 2002 года), к объектам культурного наследия (памятникам истории и культуры) народов Российской Федерации (далее – объекты культурного наследия) относятся объекты недвижимого имущества со связанными с ними произведениями живописи, скульптуры, декоративно-прикладного искусства, объектами науки и техники и иными предметами материальной культуры, возникшие в результате исторических событий, представляющие собой ценность с точки зрения истории, археологии, архитектуры, градостроительства, искусства, науки и техники, эстетики, этнологии или антропологии, социальной культуры и являющиеся свидетельством эпох и цивилизаций, подлинными источниками информации о зарождении и развитии культуры.

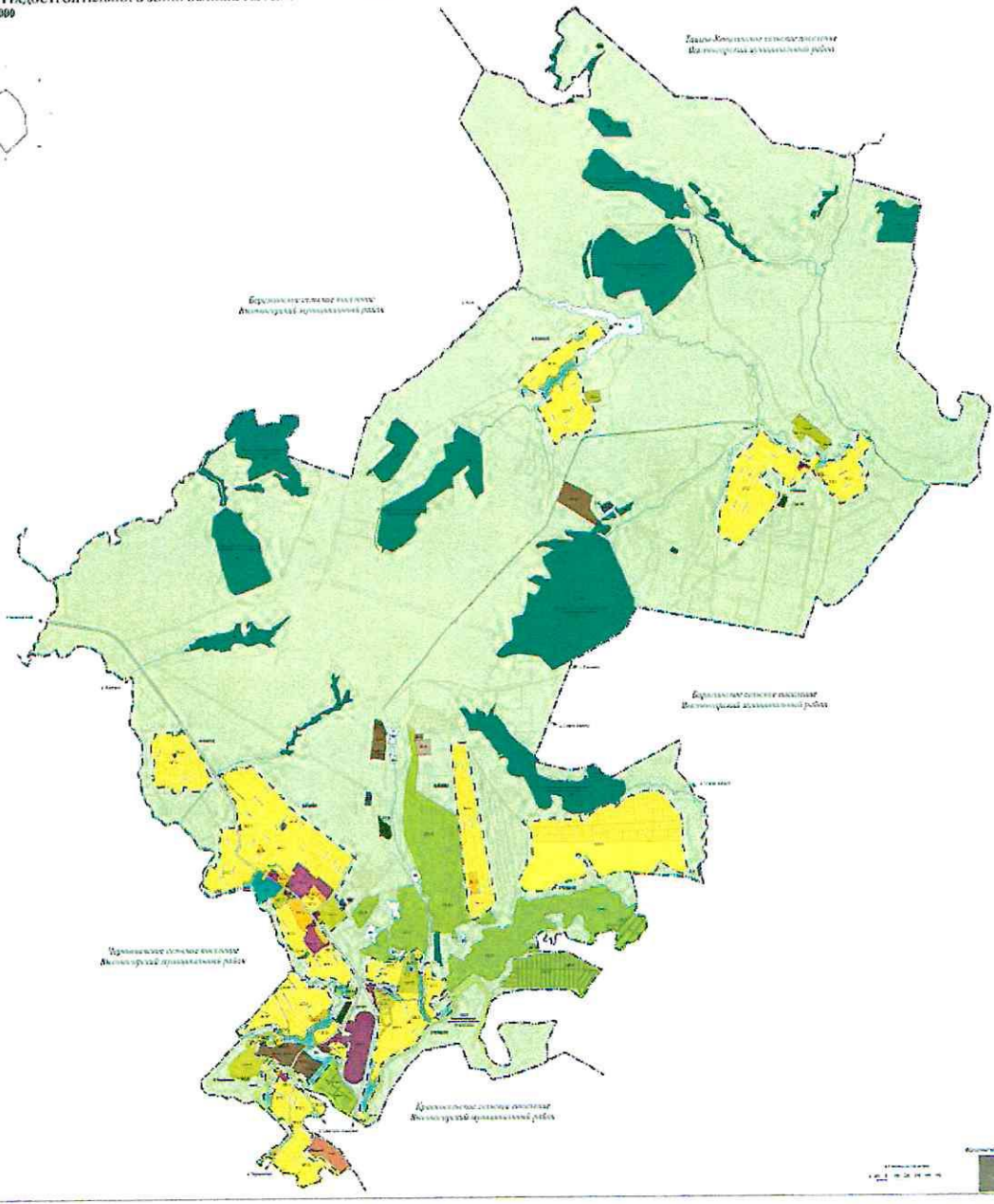
По данным Комитета Республики Татарстан по охране объектов культурного наследия на территории муниципального образования «Усадское сельское поселение» Высокогорского муниципального района отсутствуют объекты культурного наследия.

ГЛАВА XI. Расчетные показатели минимально допустимого уровня обеспеченности территории объектами коммунальной, транспортной, социальной инфраструктур и расчетные показатели максимально допустимого уровня территориальной доступности таких объектов для населения

В соответствии с Градостроительным кодексом Российской Федерации, расчетные показатели минимально допустимого уровня обеспеченности территории объектами коммунальной, транспортной, социальной инфраструктур и расчетные показатели максимально допустимого уровня территориальной доступности указанных объектов для населения в составе градостроительного регламента указываются в случае, если в границах территориальной зоны, применительно к которой устанавливается градостроительный регламент, предусматривается осуществление деятельности по комплексному развитию территории.

Территории, в границах которых предусматривается осуществление деятельности по комплексному развитию территории, в пределах муниципального образования «Усадское сельское поселение» Высокогорского муниципального района не установлены, в связи с чем в материалах настоящих Правил не представлены.

**ПРАВИЛА ЗЕМЛЕПОЛЬЗОВАНИЯ И ЗАСТРОЙКИ УСАДСКОГО СЕЛЬСКОГО ПОСЕЛЕНИЯ
ВЫСОКОГОРСКОГО МУНИЦИПАЛЬНОГО РАЙОНА РЕСПУБЛИКИ ТАТАРСТАН
КАРТА ГРАДОСТРОИТЕЛЬНОГО ЗОНИРОВАНИЯ. ТЕРРИТОРИАЛЬНЫЕ ЗОНЫ
М 1:10 000**



Цвета	Наименование территории	Содержание территории
Желтый	Зона жилой застройки	Земельные участки для размещения объектов жилищного назначения
Зеленый	Зона сельскохозяйственного назначения	Земельные участки для размещения объектов сельскохозяйственного назначения
Фиолетовый	Зона размещения объектов культурно-досуговых учреждений	Земельные участки для размещения объектов культурно-досуговых учреждений
Коричневый	Зона размещения объектов складского назначения	Земельные участки для размещения объектов складского назначения
Синий	Зона размещения объектов складского назначения	Земельные участки для размещения объектов складского назначения
Серый	Зона размещения объектов складского назначения	Земельные участки для размещения объектов складского назначения
Оранжевый	Зона размещения объектов складского назначения	Земельные участки для размещения объектов складского назначения
Красный	Зона размещения объектов складского назначения	Земельные участки для размещения объектов складского назначения
Светло-зеленый	Зона размещения объектов складского назначения	Земельные участки для размещения объектов складского назначения
Темно-зеленый	Зона размещения объектов складского назначения	Земельные участки для размещения объектов складского назначения
Белый	Зона размещения объектов складского назначения	Земельные участки для размещения объектов складского назначения

Бирюковское сельское поселение
Альшеевский муниципальный район

Бирюковское сельское поселение
Альшеевский муниципальный район

Бирюковское сельское поселение
Альшеевский муниципальный район

Бирюковское сельское поселение
Альшеевский муниципальный район

Бирюковское сельское поселение
Альшеевский муниципальный район