



**ПОСТАНОВЛЕНИЕ**

26.10.2023

г. Зеленодольск

**КАРАР**

№ 3263

Об обеспечении бесперебойного движения автомобильного и железнодорожного транспорта на территории Зеленодольского муниципального района Республики Татарстан в зимний период 2023/2024 года

В целях обеспечения бесперебойного движения автомобильного и железнодорожного транспорта на территории Зеленодольского муниципального района Республики Татарстан в зимний период 2023/2024 года, а также во исполнение постановления Кабинета Министров Республики Татарстан от 05.08.2023 №947 «Об обеспечении бесперебойного движения автомобильного и железнодорожного транспорта на территории Республики Татарстан в зимний период 2023/2024 года» Исполнительный комитет Зеленодольского муниципального района

**ПОСТАНОВЛЯЕТ:**

1. Утвердить:

план действий предприятий, организаций и учреждений по обеспечению бесперебойного движения транспорта по автомобильным дорогам и железнодорожным путям на территории Зеленодольского муниципального района Республики Татарстан в зимний период 2023/2024 гг. (оперативный план «Буран») (приложение №1);

состав рабочей группы при Комиссии по предупреждению и ликвидации чрезвычайных ситуаций и обеспечению пожарной безопасности Исполнительного комитета Зеленодольского муниципального района по координации взаимодействия сил и средств, привлекаемых для реализации оперативного плана «Буран» (приложение №2);

список организаций, предприятий и учреждений Зеленодольского муниципального района, обслуживающих автомобильные дороги на территории Зеленодольского муниципального района (приложение №3);

сведения по технике, выделяемой организациями, предприятиями и учреждениями Зеленодольского муниципального района при введении на территории района оперативного плана «Буран» (приложение №4).



2. Руководителю МБУ «Департамент по строительству и инфраструктурному развитию Зеленодольского муниципального района» взять под личный контроль работу подрядных организаций по обеспечению зимнего содержания дорожной сети города и района в надлежащем состоянии.

3. Рекомендовать руководителям ООО «Волгадорстрой», ООО «Нурлатдорстрой», МУП «Коммунальное хозяйство», Главам поселений Зеленодольского муниципального района:

продолжить работу по заключению контрактов по содержанию автомобильных дорог местного значения на зимний период 2023/2024 года;

в целях обеспечения безаварийного движения автомобильного транспорта организовать выполнение мероприятий по содержанию автомобильных дорог общего пользования в зимнем периоде 2023/2024 года согласно приложению №3 настоящего постановления.

4. Рекомендовать Главам поселений Зеленодольского муниципального района, руководителям организаций независимо от форм собственности:

обеспечить содержание улично-дорожной сети поселений и территорий объектов в надлежащем состоянии;

выделять при введении на территории Зеленодольского муниципального района оперативного плана «Буран» необходимое количество дорожной и инженерной техники для расчистки снежных заносов на дорогах Зеленодольского муниципального района согласно приложению №4 настоящего постановления.

5. Рекомендовать начальнику отделения ГИБДД отдела МВД России по Зеленодольскому району при возникновении опасных метеорологических явлений в зимний период 2023/2024 года:

принять меры по недопущению аварий на дорогах, взять на контроль передвижение маршрутных автобусов и транспортных средств, перевозящих по автомобильным дорогам большие группы людей, в том числе детей;

своевременно информировать ЕДДС Зеленодольского муниципального района о складывающейся обстановке на автомобильных дорогах г.Зеленодольска и Зеленодольского муниципального района.

6. Рекомендовать начальнику 8 ПСО ФПС ГПС ГУ МЧС России по РТ при возникновении опасных метеорологических явлений в зимний период 2023/2024 года, а также при введении на территории Зеленодольского муниципального района оперативного плана «Буран», организовать развертывание оперативного штаба и выделение необходимых сил и средств для ликвидации последствий заторов на автомобильных дорогах района и спасения жизни людей, оказавшихся в заторах.

7. Рекомендовать главному врачу ГАУЗ «Зеленодольская ЦРБ» обеспечить готовность медицинских организаций Зеленодольского муниципального района к действиям по оказанию своевременной медицинской помощи лицам, оказавшимся изолированными в результате снежных заносов, автомобильных катастроф.

8. Начальнику отдела потребительского рынка Исполнительного комитета Зеленодольского муниципального района:



продолжить работу по заключению договоров (соглашений) с руководителями предприятий питания, торговли и гостиничных комплексов, расположенных вблизи автомобильных дорог федерального и республиканского значения, привлекаемых для развёртывания пунктов обогрева и питания в случае полного или частичного введения оперативного плана «Буря» на территории Зеленодольского муниципального района;

организовать обеспечение горячим питанием и продовольствием лиц, оказавшихся на автомобильных дорогах общего пользования, при возникновении опасных метеорологических явлений в зимний период 2023/2024 года, а также личного состава, привлекаемого к ликвидации заторов.

9. Начальнику отдела по связям с общественностью, средствами массовой информации аппарата Совета Зеленодольского муниципального района:

опубликовать настоящее постановление в средствах массовой информации, разместить на официальном портале правовой информации (<http://pravo.tatarstan.ru>) и на информационном сайте Зеленодольского муниципального района Республики Татарстан в составе портала муниципальных образований Республики Татарстан (<http://zelenodolsk.tatarstan.ru>) в сети Интернет;

при получении неблагоприятных метеопрогнозов информировать население Зеленодольского муниципального района об ухудшении погодных условий в средствах массовой информации, на информационном сайте Зеленодольского муниципального района Республики Татарстан в составе портала муниципальных образований Республики Татарстан (<http://zelenodolsk.tatarstan.ru>) в сети Интернет.

10. Признать постановление Исполнительного комитета Зеленодольского муниципального района от 01.11.2022 №2996 «Об обеспечении бесперебойного движения автомобильного и железнодорожного транспорта на территории Зеленодольского муниципального района Республики Татарстан в зимний период 2022/2023 года» утратившим силу.

11. Контроль за исполнением настоящего постановления оставляю за собой.

Руководитель



З.Ф. Хабибуллин

УТВЕРЖДЁН  
Постановлением исполнительного комитета  
Зеленодольского муниципального района  
от «    » 26.10. 2023 года № 3263

## ПЛАН

действий предприятий, организаций и учреждений  
по обеспечению бесперебойного движения транспорта по  
автомобильным дорогам и железнодорожным путям  
на территории Зеленодольского муниципального района  
Республики Татарстан в зимний период 2023/2024 гг.  
(оперативный план «Буран»)



## **I. Общие положения**

### **1. Основные понятия и цели плана:**

**Чрезвычайная ситуация** (далее – ЧС) – это обстановка на определенной территории (участке территории), сложившаяся в результате опасного природного явления или стихийного бедствия, которая может повлечь или повлекла за собой человеческие жертвы, ущерб здоровью людей, значительные материальные потери и нарушение условий жизнедеятельности населения.

**Ликвидация ЧС** – это аварийно-спасательные и другие неотложные работы, проводимые при возникновении ЧС природного характера на автомобильных (железных) дорогах и направленные на спасение и сохранение жизни и здоровья людей, снижение материальных потерь, а также локализацию зон ЧС.

**Зона ЧС** – это территория (участок территории), на которой сложилась чрезвычайная ситуация.

**План «Буран»** – это комплекс организационных и практических мероприятий, проводимых заблаговременно и направленных на максимально возможное уменьшение риска возникновения чрезвычайных ситуаций на автомобильных дорогах и железнодорожных путях, а также на спасение и сохранение жизни и здоровья людей, оказавшихся в зоне чрезвычайной ситуации, уменьшение материальных потерь и ликвидации последствий чрезвычайной ситуации природного характера.

### **2. Основные задачи плана:**

2.1. прогнозирование и оперативное реагирование на последствия природного характера (снежные заносы, гололед, гололедица и т.д.);

2.2. оперативное управление силами и средствами при возникновении чрезвычайных ситуаций на территории муниципального района;

2.3. проведение мероприятий по спасению жизни людей, оказавшихся в экстремальных условиях, а также транспорта в местах вынужденной остановки движения;

2.4. обеспечение работоспособности объектов экономики, определяющих жизнедеятельность муниципального района.

### **3. Порядок утверждения и выполнения плана.**

План «Буран» разрабатывается с освещением вопросов действий органов управления, сил и средств при возникновении чрезвычайных ситуаций на автодорогах федерального, республиканского и местного значения, охватывающих территорию Зеленодольского муниципального района.

План «Буран» действует на всей территории Зеленодольского муниципального района и является обязательным для исполнения всеми органами местного самоуправления, ведомствами, организациями и предприятиями, находящимися на территории района (независимо от форм собственности) в части касающейся, а также устанавливает ответственность руководителей органов местного самоуправления, ведомств, организаций и учреждений, привлекаемых к выполнению практических мероприятий,



определяет стоящие перед ними задачи, а также порядок привлечения подчиненных сил и средств.

#### **4. Краткая географическая, метеорологическая обстановка Зеленодольского муниципального района.**

Площадь Зеленодольского муниципального района составляет 1437,5 кв. км, площадь города Зеленодольска 26,67 кв.км. В Зеленодольском районе 106 населённых пунктов в составе трёх городских и 20 сельских поселений. Население района – 169 469 чел. В 59 населенных пунктах имеются дороги с твердым покрытием. По территории района проходят железные дороги (направления на Казань, Москву, Ульяновск, Йошкар-Олу, Волжск). Территория Зеленодольского района разделена руслом реки Волга на правобережную и левобережную части.

Город Зеленодольск – районный промышленный и сельскохозяйственный центр Республики Татарстан, транспортный узел состоит из 4 железных и 3 автомобильных дорог, расположен на левом берегу Волги. Население – 99 743 чел. Местность полузакрытая, равнинная, пересеченная балками и оврагами. Высота холмов 50–60 м.

Вершины их слабо выпуклые, склоны в верхней части пологие (до 2°), в нижней крытые (до 10° и более) в большей части покрыты лесом. Преобладающие грунты пески с прослойками супесей, суглинок и глин, в замкнутых понижениях – торф.

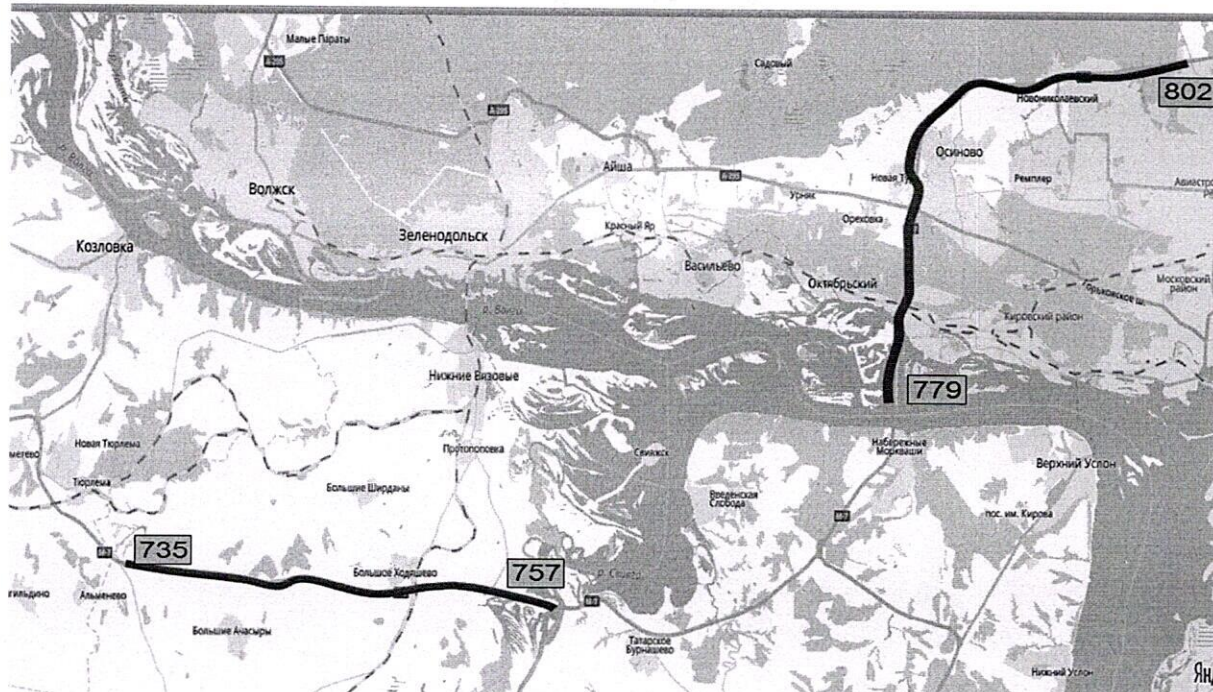
Климат – умеренный континентальный. Зима (середина ноября – март) холодная, с устойчивыми морозами (–14° –17°). В суровые зимы температура понижается до – 40°. Оттепели редки и всегда сопровождаются гололедицей. Снежный покров устанавливается в конце ноября, толщина его к концу зимы достигает 40-50 см. Во второй половине зимы часты метели (до 8 дней в месяц), образующие снежные заносы на дорогах. Весна (апрель-май) теплая, с ясной солнечной погодой. Днем в апреле температура воздуха около +7°, в мае +15°+16°. в ночные часы возможны заморозки до середины мая. Снежный покров сходит в середине апреля, а к концу месяца просыхает грунт. Осень (сентябрь-середина ноября) теплая, но в начале ноября начинаются снегопады.

Усиление морозов и снегопад на территории Республики Татарстан могут стать причиной ДТП и заторов на транспортных магистралях Зеленодольского муниципального района.

По территории Зеленодольского муниципального района проходят федеральная трасса М-7 «Волга» (1-й участок: с 735,683 км по 757,744 км; 2 участок: с 786,885 по 795,059 км; 3 участок: с 799,040 км по 801,487 км), протяженность по территории района составляет 32,682 км и Автомобильная дорога федерального значения А-295 (Йошкар-Ола – Зеленодольск – М-7 «Волга») с 95,566 км до 126,279 км (развязка «бабочка») с протяженностью по территории района 30,713 км.

**Федеральная трасса М-7 «Волга» (1-й участок: с 735,683км (н.п. Тюрлема) по 757,744 км (н.п. Исаково), 3 участок: с 779,040 км (КПМ «Малиновка») по 801,487 км (н.п. Новониколаевский):**





Аварийно-опасными участками трассы М-7 «Волга» являются:

1. Участок от «742+300» км до «743+00» км, протяжённостью 0,7 км, с резким поворотом с ограниченной видимостью (в районе н.п. Большие Ачасыры).
2. Участок от «747+400» км до «748+900» км, протяжённостью 1,5 км, с резким поворотом с ограниченной видимостью (не доезжая н.п. Большое Ходяшево).
3. Участок от «748+600» км до «751+00» км, протяжённостью 2,4 км – опасность возникновения гололедицы (от н.п. Большое Ходяшево до развязки Исаково).
4. Участок от «754+900» км до «757+700» км, протяжённостью 2,8 км – опасность возникновения гололедицы (от н.п. Исаково до моста).
5. Участок от «788+00» км до «792+00» км, протяжённостью 4 км, с резким поворотом и ограниченной видимостью (от АЗС «Магистраль» у с.Осиново до ООО Птицеводческий комплекс «Ак Барс» с.Осиново).

**Автомобильная дорога федерального значения А-295 Йошкар-Ола – Зеленодольск – М-7 «Волга» с 95,566 км (граница с Республикой Марий Эл) до 126,279 км (развязка «бабочка»), в том числе:**

Обход (объезд) г. Зеленодольска и Волжска с 95,566 км до 113,300 км (Сафоновская развязка);

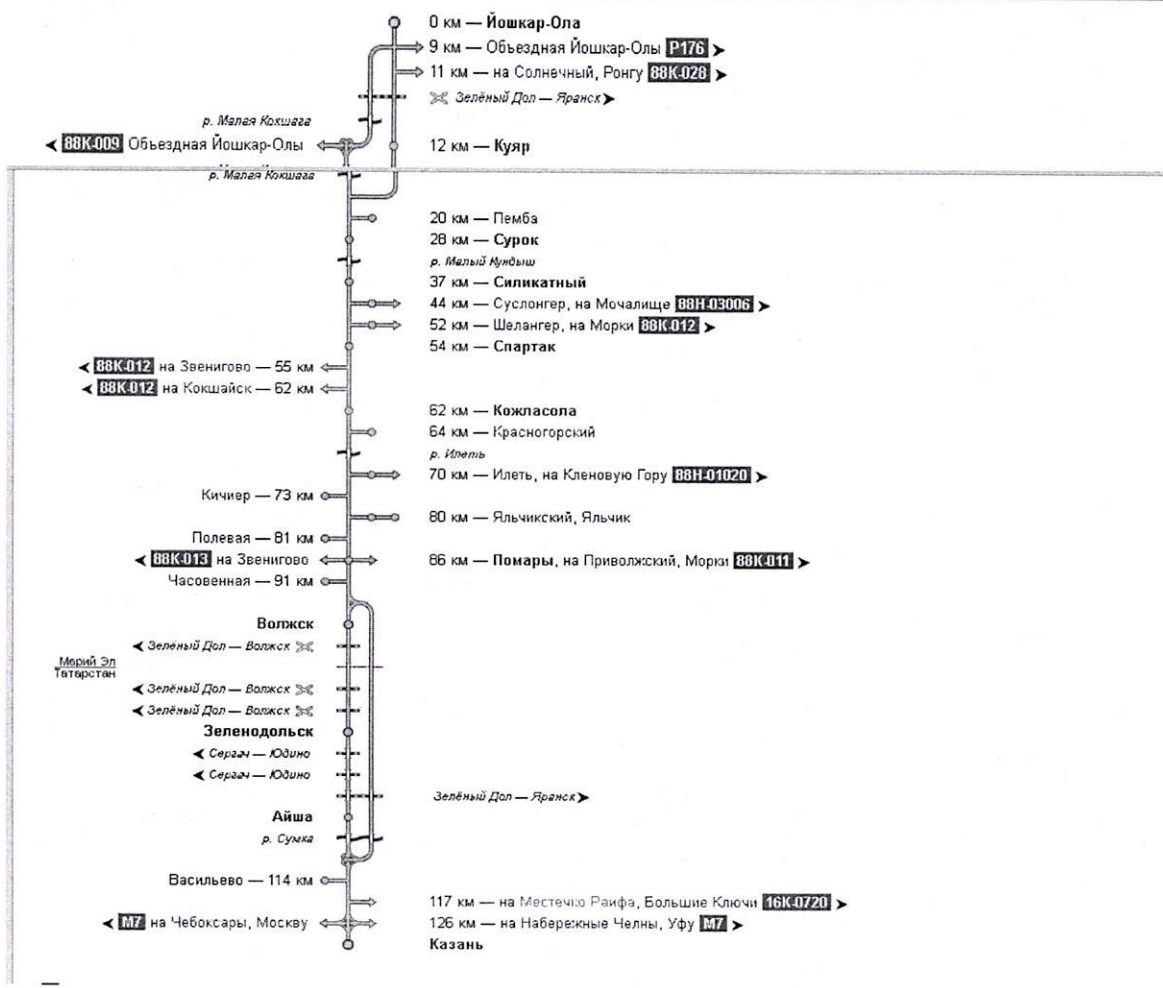
113,300 км до 126,279 км (развязка «бабочка»).

Аварийно-опасными участками трассы **А-295 «Йошкар-Ола-Зеленодольск» до М-7 «Волга»** являются:

1. Участок: 111 км – 112 км. Крутой спуск, крутой подъем (в районе н.п. Айша).
2. Участок: 124 – 126 км. Резкий поворот с ограниченной видимостью (начиная от Дубровки, Ореховка до развязки).



# Маршрут [править | править код]



## Объездная дорога: обход г.Зеленодольск, г.Волжск – 17,609 км (3 км – 21 км)

www.openstreetmap.org Отношение: Обход городов Зеленодольск и Волжск (3851035) | OpenStreetMap

OpenStreetMap [Правка](#) [История](#) [Экспорт](#) [GPS-треки](#) [Дневники участников](#) [Авторские права](#) [Помощь](#) [О проекте](#) [Бойти](#) [Зарегистрироваться](#)

Поиск:

Отношение: Обход городов Зеленодольск и Волжск (3851035)

дороги по перечню  
[http://docs.praha.cz/document/Item/20687368/?not\\_redirect=1](http://docs.praha.cz/document/Item/20687368/?not_redirect=1)

Отредактировано около 2 лет назад пользователем Mironik  
 Версия #8 Пакет правок #43158227

Теги

distance	18.11 km
name	Обход городов Зеленодольск и Волжск
potlock	interregional
ref	16K-0801
route	road
type	route

Участники

- Линия A-295,16K-0801 (204955403)
- Линия A-295,16K-0801 (158683185)
- Линия A-295,16K-0801 (158688204)
- Линия A-295,16K-0801 (239970360)
- Линия A-295,16K-0801 (239970381)

### Аварийно-опасные участки трассы А-295 «Йошкар-Ола–Казань»:

1. Участок от «9+840» км до «12+049» км, протяжённостью 2,209 км, с опасностью возникновения гололедицы (от дороги по направлению в Зеленодольское лесничество до с/о «Трудовик» близ н.п. Гари);



2. Участок от «12+811» км до «14+902» км, протяжённостью 2,091 км, с опасностью возникновения гололедицы (от с/о «50 лет Победы» близ н.п. Гари до с/о «70 лет Октября»);

3. Участок от «18+553» км до «19+640» км, протяжённостью 1,107 км, с опасностью возникновения гололедицы (в районе н.п. Нарат).

Данные участки обслуживает ООО «Волгадорстрой» (42 ед. техники, договор заключён с ГКУ «Главтатдортранс» с 01.07.2023 по 31.12.2026).

На территории Зеленодольского муниципального района проходят дороги республиканского значения (277,861 км).

Дороги республиканского значения, а также подъездные дороги к населённым пунктам поселений обслуживает ООО «Волгадорстрой» (23 ед. техники (договор заключён с ГКУ «Главтатдортранс» с 01.07.2023 по 31.12.2026) и Заволжская зона – ООО «Нурлатдорстрой» (25 ед. техники, договор заключён с ГКУ «Главтатдортранс» с 01.07.2023 по 31.12.2026).

#### **Аварийно-опасный участок в Заволжской зоне:**

1. Нурлаты–Акзигитово км 0+700 – 0+800 – опасный поворот на спуске, возможно образование наледи.

**Автомобильные дороги г. Зеленодольска** обслуживает МУП «Коммунальное хозяйство» (33 ед. техники муниципальный контракт с Исполнительным комитетом Зеленодольского МР в лице МБУ «Департамент ЖКХ ЗМР РТ» до 31.12.2023).

В Зеленодольском районе авиационного транспорта, предназначенного для реагирования на ДТП, и оборудованных площадок нет. Имеется площадка для посадки вертолётов около с. Свияжск (10,7 км от трассы М-7), возможна посадка вертолёта в н.п. Ходяшево (3 км от трассы М-7).

Для мониторинга и оценки обстановки на трассах оперативными дежурными ЕДДС ЗМР используется информационный ресурс Геопортал ГДС ([www.map.gds.gisogvrt.ru](http://www.map.gds.gisogvrt.ru))

2 камеры метеостанции ГДС на трассе М-7 «Волга»:

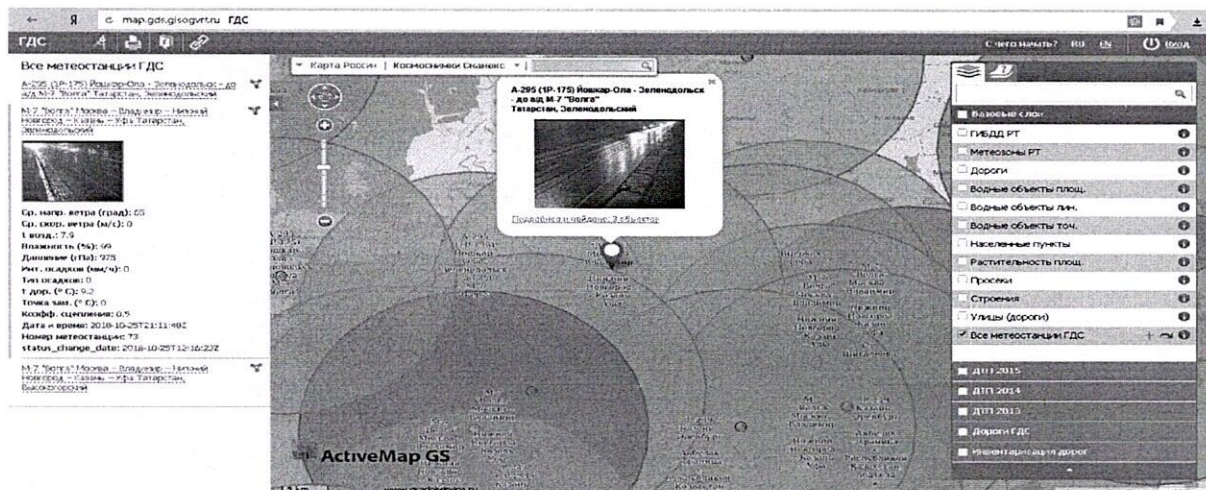
1 . Татарстан, Зеленодольский М-7 "Волга" Москва – Владимир – Нижний Новгород – Казань – Уфа, 755 км, вблизи н.п. Исаково.

2 . Татарстан, Зеленодольский М-7 "Волга" Москва – Владимир – Нижний Новгород – Казань – Уфа, 795 км, вблизи н.п. Краснооктябрьский, у АЗС.

1 камера на трассе А-295:

1. А-295 «Йошкар-Ола – Зеленодольск – Казань» в районе н.п. Грузинский на пешеходном мосту.





## II. Порядок введения в действие плана «Буран»

План «Буран» вводится в действие председателем КЧС и ОПБ Зеленодольского муниципального района на основании:

- прогнозов и данных, поступающих от Государственного учреждения «Управление по гидрометеорологии и мониторингу окружающей среды Республики Татарстан»;
- докладов оперативного дежурного и экипажей дорожно-патрульной службы ОГИБДД отдела МВД России по Зеленодольскому району;
- докладов диспетчерских служб предприятий обслуживающие автомобильные дороги (МУП «Коммунальное хозяйство», ООО «Нурлатдорстрой», ООО «Волгадорстрой»);
- докладов оперативного дежурного ЕДДС ЗМР об ухудшении положения дел на автомобильных (железных) дорогах района, при угрозе или возникновении комплексов опасных метеорологических явлений (метель, снегопад, усиление ветра, ухудшение видимости, образование снежных заносов, при заторах техники, обледенении покрытия дорог и контактных проводов), а также по представлению начальника ОГИБДД отдела МВД России по Зеленодольскому району, на основании реальной обстановки на определенной территории (участке территории) Зеленодольского района, складывающийся в результате опасного природного явления или стихийного бедствия при угрозе повлечь или повлекшей за собой человеческие жертвы, ущерб здоровью людей, значительные материальные потери, нарушение условий жизнедеятельности населения и нарушение движения транспорта.

Решение о частичном ограничении движения некоторых видов автотранспортных средств (автобусы, механизмы повышенной грузоподъемности и длинномеры) в связи с погодными условиями принимает начальник ОГИБДД отдела МВД России по Зеленодольскому району с последующим информированием Управления МЧС РТ по ЗМР через оперативного дежурного ЕДДС ЗМР.

В случае возникновения на дорогах условий, опасных для движения транспорта, право временного прекращения движения автобусов на городских, междугородных и пригородных маршрутах предоставляется ООО «ЗПАТП». Обо всех случаях задержки рейсов или их отмены руководство или диспетчер ООО



«ЗПАТП» должны извещать Управление МЧС РТ по ЗМР через оперативного дежурного ЕДДС ЗМР (т. 4-03-70, 5-92-03), а также население через информационные табло, вывешиваемые объявления, средства массовой информации.

В этом случае решением председателя КЧС и ОПБ ЗМР могут вводиться элементы плана «Буран».

Председатель КЧС и ОПБ ЗМР организует постоянное информирование через ЕДДС ЗМР дежурной смены ЦУКС ГУ МЧС России по Республике Татарстан, оперативного штаба о ходе проведения мероприятий по плану «Буран» в районе, о сложившейся обстановке, принимаемых мерах и количестве задействованных сил и средств.

Временное ограничение движения транспортных средств устанавливается в соответствии с приказом Министерства транспорта от 12.08.2011 №211 «Об утверждении Порядка осуществления временных ограничений или прекращению движения транспортных средств по автомобильным дорогам федерального значения и частным автомобильным дорогам».

### **III. Организация управления, взаимодействия, оповещения и связи**

Взаимодействие организуется в целях повышения оперативности и эффективности реагирования органов управления ведомств, предприятий, организаций и органов местного самоуправления при угрозе возникновения чрезвычайных ситуаций природного характера или нарушении автодорожных и железнодорожных сообщений на территории Зеленодольского муниципального района, вызванных экстремальными погодными условиями.

Взаимодействие и управление осуществляется рабочей группой при комиссии по предупреждению и ликвидации чрезвычайных ситуаций и обеспечению пожарной безопасности Исполнительного комитета Зеленодольского муниципального района по координации взаимодействия сил и средств, привлекаемых для реализации плана «Буран».

Состав рабочей группы утверждён Постановлением Исполнительного комитета ЗМР (приложение №1 к плану «Буран») и выполняет следующие задачи:

1. Поддерживает в готовности необходимые силы и средства ведомств, организаций и предприятий ЗМР, привлекаемые к выполнению мероприятий по плану «Буран»;

2. Своевременно оповещает и информирует население, органы местного самоуправления, дежурно-диспетчерские службы предприятий, организаций, учреждений о возникновении ЧС природного характера и сложившейся обстановке на территории муниципального района;

3. Выезжает на место происшествия при возникновении заторов и сложных ситуаций на дорогах;

4. Подготавливает предложения для принятия решений Председателем КЧС и ОПБ ЗМР на выполнение мероприятий в условиях экстремальных ситуаций природного характера на территории ЗМР;

5. Координирует действия сил и средств предприятий, организаций и учреждений, привлекаемых к выполнению мероприятий по плану «Буран».



Список организаций, предприятий и учреждений района, обслуживающих автомобильные дороги, и зона их ответственности на территории Зеленодольского района указаны в приложении №2 к плану «Буран».

Оповещение служб и организаций, привлекаемых к выполнению мероприятий по плану «Буран» организуется ЕДДС ЗМР, согласно приложению №7 к плану «Буран» и прилагаемым спискам оповещения.

Начальник отдела по связям с общественностью, средствами массовой информации аппарата Совета Зеленодольского муниципального района организует оповещение населения города, рабочих и служащих путем передачи речевой информации с использованием государственных сетей местной телекомпании «Зеленый Дол», информационного сайта Зеленодольского муниципального района Республики Татарстан в составе портала муниципальных образований Республики Татарстан (<http://zelenodolsk.tatarstan.ru>) в сети Интернет, информационных таблоидов и других местных СМИ.

В случае резкого ухудшения метеоусловий, для оповещения водителей, следующих по федеральным трассам М-7 и А-295:

– в ЕДДС ЗМР установлена радиостанция Vector, работающая на волне дальнобойщиков;

– на дорожной технике ООО «Волгадорстрой» установлены радиостанции марки Megajet 3000, MJ300 в количестве 52шт., работающие на канале 15.

#### **IV. Силы и средства, привлекаемые к выполнению мероприятий плана «Буран»**

К ликвидации последствий чрезвычайных ситуаций природного характера, связанных с ограничением или прекращением движения транспорта по автомобильным дорогам и железнодорожным путям, а также для решения вопросов жизнеобеспечения, привлекаются структурные подразделения, силы и средства от:

- 8 ПСО ФПС ГПС ГУ МЧС России по РТ;
- ООО «Волгадорстрой»;
- ООО «Нурлатдорстрой»;
- МУП «Коммунальное хозяйство»;
- Отдел МВД России по Зеленодольскому району;
- ОГИБДД отдела МВД России по Зеленодольскому району;
- ООО «ЗПАТП»;
- ГАУЗ «Зеленодольская ЦРБ»;
- Дистанция пути АО «РЖД Горьковской железной дороги (ст. Зелёный Дол, Юдинская дистанция пути ст. Васильево);
- ЭПУ «Зеленодольскгаз»;
- ООО «УК «Жилкомплекс»;
- АО «Зеленодольский завод имени А.М. Горького»;
- АО «ПО «Завод имени Серго»;
- АО «ЗВКС»;
- АО «Зеленодольское предприятие тепловых сетей»;



- Филиал АО «КМПО» – Зеленодольский машиностроительный завод;
- ООО «Татарстанский деревообрабатывающий комбинат»;
- ООО «Машинно-технологическая компания «Ак Барс»;
- ООО «Тепличный комбинат «Майский»;
- МУП «Нурлатское МПП ЖКХ»;
- другие предприятия, организации, учреждения в случае необходимости.

Организации, предприятия и учреждения, обслуживающие автомобильные дороги на территории Зеленодольского района утверждены приложением №2 к плану «Буран»).

Железнодорожные пути на территории района находятся в зоне ответственности начальника станции Зелёный Дол Казанского центра организации работы железнодорожных станций Горьковской железной дороги – филиала ОАО «РЖД». Начальник станции – Марунин Евгений Валерьевич, сот:89991559488; оператор грузовой станции – тел. 8(84371) 3-26-90.

Очистку от снега железнодорожных путей, проходящих по территории Зеленодольского муниципального района, осуществляет Юдинская дистанция пути (ПЧ-21). Адрес – п. Юдино, ул Привокзальная, 33а. Начальник ПЧ-21 – Гизатуллин Фанис Талгатович, раб. тел. 8(843)294-30-04, сот:89370059199, секретарь – 8(843)294-22-97.

Начальник участка – Овченков Александр Алексеевич, сот:89270321657.

Начальник ПЧУ-2 – Мустафин Марат Мансурович, сот:89179071481.

Мастера участка – Старыш Валентин Борисович, сот:89372947220, Минханов Эльдар Имамутдинович, сот:89172551254, Кириллов Алексей Леонидович, сот:89172651811, Матвеев Павел Владимирович, сот :89372947220.

Диспетчер ПЧ-21 – тел.8(843)294-30-04 (график работы: день/ночь/48).

Силы и средства (плужный снегоочиститель СДПМ №2512 (6 чел.), СМ–2 №1473 (6 чел.), СМ–2 №1806 (6 чел.)) находятся в ПЧМ г.Нижний Новгород и г.Арзамас и доставляются локомотивом по заявке.

Привлечение сил и средств осуществляется по решению председателя Комиссии по ЧС и ОПБ ЗМР на основании территориального плана, исходя из складывающейся обстановки и объемов решаемых задач.

Дополнительные силы и средства привлекаются на основании решения Комиссии по ЧС и ОПБ ЗМР через соответствующих руководителей организаций, предприятий и учреждений, исходя из реально складывающейся обстановки, которая может повлечь или повлекла за собой человеческие жертвы, ущерб здоровью людей, значительные материальные потери, нарушение условий жизнедеятельности населения, работы транспорта, в период опасного природного явления или стихийного бедствия на определенной территории (участке территории) Зеленодольского муниципального района на основании приложения №3 к плану «Буран».



## **V. Задачи главам поселений, руководителям предприятий, организаций и учреждений Зеленодольского муниципального района**

### **При повседневной деятельности:**

1. Руководитель МБУ «Департамент по строительству и инфраструктурному развитию ЗМР», главы городских и сельских поселений:
  - заключают контракты по содержанию автомобильных дорог местного значения;
  - запрашивают и имеют в наличии списки дополнительной техники;
  - осуществляют контроль за работой подрядных организаций, следят за своевременной и качественной уборкой автомобильных дорог, проходящих по территории района, в том числе и в населенных пунктах поселений;
  - контролируют переход подрядных организаций на круглосуточный режим работы при сильных снегопадах и метелях, при этом максимально используя силы и средства подрядных организаций;
  - в случае возникновения заторов на участках дорог района организуют выезд оперативной группы в составе 8 ПСО ФПС ГПС ГУ МЧС России по РТ, представителя отдела транспорта МБУ «Департамент по строительству и инфраструктурному развитию ЗМР», глав поселений, на территории которых возникала нештатная ситуация с целью выяснения складывающейся обстановки, для привлечения дополнительной техники в случае необходимости.
2. Руководитель МБУ «Департамент ЖКХ ЗМР РТ»:
  - запрашивает и имеет в наличии списки дополнительной техники;
  - организует мониторинг за своевременной и качественной уборкой автомобильных дорог города в зимнее время;
  - контролирует переход подрядных организаций на круглосуточный режим работы при сильных снегопадах и метелях, при этом максимально используя силы и средства подрядных организаций;
  - контролирует работы подрядных организаций по обеспечению содержания дорожной и придомовой сети г. Зеленодольска в надлежащем состоянии;
  - проводит работы с управляющими компаниями, ТСЖ, подрядными организациями по своевременному выходу дворников с целью принятия безотлагательных мер по расчистке придомовых территорий и тротуаров от снега;
  - в случае возникновения заторов на участках дорог города организует выезд оперативной группы в составе 8 ПСО ФПС ГПС ГУ МЧС России по РТ, представителя исполнительного комитета города, отдела транспорта МБУ «Департамент по строительству и инфраструктурному развитию ЗМР», с целью выяснения складывающейся обстановки, для привлечения дополнительной техники в случае необходимости.
3. Руководители МУП «Коммунальное хозяйство», ООО «Волгадорстрой», ООО «Нурлатдорстрой»:



- организуют подготовку транспорта к работе в зимних условиях и обеспечивают содержание улично-дорожной сети, необходимой для обеспечения жизнедеятельности г. Зеленодольска и Зеленодольского района;
  - организуют материально-техническое обеспечение, заготовку и установку на особо опасных участках дорог и перекрестках емкостей с песчано-соляной смесью повышенной концентрации для посыпки дорожных покрытий во время снегопадов и образования гололеда и пополняют запас смеси по мере израсходования; при этом особое внимание уделяется спускам, подъемам и маршрутам пассажирского транспорта;
  - при сильных снегопадах и метелях организуют переход на круглосуточный режим работы техники и личного состава;
  - организуют взаимодействие и обмен информацией между ЕДДС ЗМР и дежурно-диспетчерскими службами дорожных организаций.
4. Руководители предприятий, организаций и учреждений Зеленодольского района:
- обеспечивают очистку от снега и льда прилегающей территории и подъездных путей к ним;
  - отработывают с диспетчерской службой механизма вызова рабочих и служащих в случае экстремальной ситуации;
  - проводят дополнительный инструктаж с рабочими и служащими по возможному привлечению их к аварийно-техническим работам во внеурочное время.
5. ЕДДС ЗМР:
- осуществляет прием вызовов (сообщений) о ЧС (происшествиях);
  - осуществляет оповещение и информирование руководства Зеленодольского звена территориальной подсистемы РСЧС, органов управления, сил и средств на территории Зеленодольского муниципального района, предназначенных и выделяемых (привлекаемых) для предупреждения и ликвидации ЧС (происшествий), населения и ДДС экстренных оперативных служб и организаций (объектов) о ЧС (происшествиях), принятых мерах и мероприятиях, проводимых в районе ЧС (происшествия) через местную (действующую на территории муниципального образования) систему оповещения;
  - организует взаимодействие в установленном порядке в целях оперативного реагирования на ЧС (происшествия) с органами управления Зеленодольского звена ТП РСЧС, органами местного самоуправления и ДДС экстренных оперативных служб и организаций (объектов) района;
  - информирует ДДС экстренных оперативных служб и организаций (объектов), сил Зеленодольского звена ТП РСЧС, привлекаемых к ликвидации ЧС (происшествия), об обстановке, принятых и рекомендуемых мерах;
  - регистрирует и документирует все входящие и исходящие сообщения, вызовы от населения, обобщает информацию о произошедших ЧС (происшествиях) (за сутки дежурства), ходе работ по их ликвидации и представление соответствующих донесений (докладов) по подчиненности, формирует статистические отчеты по поступившим вызовам;
  - оповещает и информирует ЕДДС муниципальных образований в соответствии



с ситуацией по планам взаимодействия при ликвидации ЧС на других объектах и территориях;

- организует реагирование на вызовы (сообщения о происшествиях), поступающих через единый номер «112» и контролирует результаты реагирования;
- осуществляет оперативное управление силами и средствами Зеленодольского звена ТП РСЧС, ставит и доводит до них задачи по локализации и ликвидации последствий пожаров, аварий, стихийных бедствий и других ЧС (происшествий), принимает необходимые экстренные меры и решения (в пределах установленных вышестоящими органами полномочий).

**При введении плана «Буря» (режима ЧС):**

1. Заместитель руководителя ИК ЗМР (строительство, инфраструктура и экология), руководитель МБУ «Департамент по строительству и инфраструктурному развитию ЗМР»:

- обеспечивают готовность сил и средств Зеленодольского звена ТСЧС к проведению аварийно-спасательных работ;
- осуществляют мониторинг ситуации на дорогах города и района; в случае необходимости принимают решение о приостановке или возобновлению движения общественного транспорта;
- обеспечивают своевременное представление информации об ограничении движения автотранспорта в ЕДДС ЗМР;
- осуществляют общее руководство и контроль за выполнением мероприятий по реализации плана «Буря»;
- распределяют привлекаемую технику по участкам дорог города и района, определяют ответственных должностных лиц за прием, расстановку на участках дорог района дополнительных выделенных сил и средств от предприятий и организаций, организуют контроль за их работой с последующим составлением актов выполненных работ;
- представляют отчет о ходе выполненных работ в КЧС и ОПБ ЗМР.

2. Руководитель МБУ «Департамент ЖКХ ЗМР РТ» (зона ответственности – город):

- участвует в работе КЧС и ОПБ ЗМР с момента возникновения экстремальных ситуаций;
- определяет ответственных должностных лиц за прием, расстановку на участках дорог города дополнительных выделенных сил и средств от предприятий и организаций, организует контроль за их работой с последующим составлением актов выполненных работ;
- организует оперативное управление работами на месте экстремальных ситуаций по очистке улиц, внутридомовых дорог, пешеходных тротуаров;
- представляет отчет о ходе выполненных работ в КЧС и ОПБ ЗМР.



3. Начальник 8 ПСО ФПС ГПС ГУ МЧС России по РТ:

- участвует в работе КЧС и ОПБ ЗМР с момента возникновения экстремальных ситуаций, несет ответственность за проведение мониторинга состояния дорог, высылает оперативную группу:
  - а). по г. Зеленодольск (8 ПСО ФПС ГПС ГУ МЧС России по РТ, ОГИБДД отдела МВД России по Зеленодольскому району, представители транспортного отдела МБУ «Департамент по строительству и инфраструктурному развитию ЗМР»);
  - б). по Зеленодольскому муниципальному району (8 ПСО ФПС ГПС ГУ МЧС России по РТ, ОГИБДД отдела МВД России по Зеленодольскому району, представители транспортного отдела МБУ «Департамент по строительству и инфраструктурному развитию ЗМР», главы поселений, на территории которых возникла чрезвычайная ситуация), к месту чрезвычайной ситуации (гололед, снежные заносы, места сосредоточения транспортных средств) для оценки обстановки с последующим докладом председателю КЧС и ОПБ ЗМР;
- представляет донесения, фото и видеоинформацию с места чрезвычайной ситуации в ЦУКС МЧС по Республике Татарстан;
- обеспечивает готовность сил и средств Зеленодольского гарнизона пожарной охраны на реагирование на возможные аварии, происшествия, а также проведения аварийно-спасательных работ различного характера;
- в случае необходимости направляет сотрудников ПСЧ-53 8 ПСО ФПС ГПС ГУ МЧС России по РТ (г. Зеленодольск, ул. Чайковского, 52) в места чрезвычайной ситуации для установки палатки М-30 (оснащение: бензогенератор – 1 шт., радиостанция «Моторолла» – 1 шт.);
- заключён договор 01-23 от 17.01.2023, действителен до 30.12.2023 об обеспечении питания с ООО «Служба организации питания». Директор – Евстигнеева Светлана Анатольевна тел: 89063220460. Имеется полевая кухня, для доставки продовольствия – грузовой автомобиль – 3 ед; авторефрижиратор – 1 ед; автоцистерна – 1 ед.;
- представляет отчёт о ходе выполненных работ в КЧС и ОПБ ЗМР.

4. Заместитель начальника полиции (по охране общественного порядка) отдела МВД России по Зеленодольскому району:

- участвует в работе КЧС и ОПБ ЗМР с момента возникновения экстремальных ситуаций;
- организует выдвижение сил и средств к месту проведения аварийно-спасательных работ;
- организует в случае необходимости оцепление места ЧС, для исключения доступа посторонних лиц;
- организует в случае необходимости поддержание общественного порядка и охрану имущества и техники в местах проведения аварийно-спасательных работ;
- представляет отчёт о ходе выполненных работ в КЧС и ОПБ ЗМР.



5. Начальник отделения ГИБДД отдела МВД России по Зеленодольскому району:

- участвует в работе КЧС и ОПБ ЗМР с момента возникновения экстремальных ситуаций;
- постоянно информирует комиссию по обстановке и состоянию автомобильных дорог на территории района;
- принимает меры по предотвращению аварий на дорогах;
- в случае необходимости принимает решение о приостановке или возобновлению движения общественного транспорта. О принимаемых решениях, в том числе принимаемых решениях на уровне республики (приостановка или возобновление движения автобусов), информирует председателя КЧС и ОПБ ЗМР, ЕДДС ЗМР;
- обеспечивает своевременное представление информации об ограничении движения автотранспорта в ЕДДС ЗМР;
- обеспечивает особый контроль за маршрутами школьных автобусов – 19 маршрутов, состоянием дорог на маршрутах в зимний период;
- выделяет необходимое количество сотрудников для организации дорожного движения, оказания содействия в движении дорожной и специальной технике к местам возникновения заторов, сопровождению маршрутных автобусов и транспортных средств, перевозящих большие группы людей, эвакуации транспорта к местам стоянки после ДТП;
- сообщает председателю КЧС и ОПБ ЗМР, в ЕДДС ЗМР о ДТП с общественным транспортом и резонансных ДТП (пострадавшими, погибшими и др.);
- выделяет сотрудников для временного перекрытия движения в местах проведения аварийно-спасательных работ;
- представляет отчёт о ходе выполненных работ в КЧС и ОПБ ЗМР.

6. Главный врач ГАУЗ «Зеленодольская ЦРБ»:

- участвует в работе КЧС и ОПБ ЗМР с момента возникновения экстремальных ситуаций;
- обеспечивает готовность учреждений здравоохранения к действиям по оказанию своевременной медицинской помощи лицам, оказавшимся изолированными в результате снежных заносов, а также пострадавшим в автомобильных катастрофах;
- обеспечивает в случае необходимости выезд санитарного автотранспорта к местам проведения аварийно-спасательных работ для оказания медицинской помощи пострадавшим и транспортировки в учреждения здравоохранения;
- представляет отчёт о ходе выполненных работ в КЧС и ОПБ ЗМР.

7. Начальник отдела потребительского рынка Исполнительного комитета ЗМР:

- участвует в работе КЧС и ОПБ ЗМР с момента возникновения экстремальных ситуаций;
- организует работы по обеспечению и доставке к месту чрезвычайной ситуации (происшествия) горячего питания, продовольствия и теплой



одежды, гражданам, оказавшимся изолированными на автомобильных дорогах, вследствие снежных заносов, а также личному составу, участвующему в ликвидации происшествия или чрезвычайной ситуации;

- представляет отчёт о ходе выполненных работ в КЧС и ОПБ ЗМР.
8. Руководители ООО «Волгадорстрой», ООО «Нурлатдорстрой», МУП «Коммунальное хозяйство»:
- участвуют в работе КЧС и ОПБ ЗМР с момента возникновения экстремальных ситуаций;
  - организуют взаимодействие и обмен информацией между ЕДДС ЗМР и дежурно-диспетчерскими службами дорожных организаций;
  - представляют отчёт о ходе выполненных работ в КЧС и ОПБ ЗМР.
9. Руководители предприятий, организаций и учреждений Зеленодольского района:
- участвуют в работе КЧС и ПБ ЗМР с момента возникновения экстремальных ситуаций;
  - выделяют необходимое количество дорожной и инженерной техники для расчистки снежных заносов на дорогах города и района;
  - представляют отчёт (акты) выполненных работ в КЧС и ПБ ЗМР.
10. Директор ООО «ЗПАТП» (ООО «Экспресс»):
- участвует в работе КЧС и ОПБ ЗМР с момента возникновения экстремальных ситуаций;
  - обеспечивает необходимым количеством автотранспорта (автобусы) в случае эвакуации населения из зоны возникновения чрезвычайной ситуации. Тел. диспетчера 8(84371)5-78-46; зам.директора по эксплуатации Чикин Андрей Александрович сот:89172527005; начальник колонны – Семахин Александр Владимирович сот:89063270113; начальник колонны – Никифоров Сергей Анатольевич сот:89050390541 (начальники колонн работают посменно по графику 2/2);
  - обеспечивает бесперебойную работу автобусов по маршрутам движения;
  - своевременно информирует руководство района о случаях затрудненного движения транспортных средств по причине некачественной уборки дорог;
  - совместно с заместителем руководителя Исполнительного комитета ЗМР – начальником Управления образования контролирует доставку школьников в образовательные учреждения в условиях ухудшения погодных условий (образование гололедицы снежных заносов и т.д.). В случае возникновения на дорогах условий, опасных для движения школьных автобусов, право временного прекращения их движения предоставляется ООО «ЗПАТП». О всех случаях задержки движения школьных автобусов или их отмены, руководство (ответственное лицо – зам. директора по эксплуатации Чикин Андрей Александрович сот:89172527005 или диспетчер ООО «ЗПАТП» (тел:8(84371)5-78-46) должны извещать Управление МЧС РТ по ЗМР через оперативного дежурного ЕДДС ЗМР, для последующего особого контроля



оперативно-дежурной сменой ЕДДС ЗМР состояния дорог, по которым пролегают маршруты движения школьных автобусов (11 маршрутов – задействовано 17 автобусов), количество учащихся, обеспеченных подвозом до места учёбы – 736 чел.):

п/п	Балансодержатель / собственник	Количество детей	Марка транспортного средства	Гос.номер	Маршрут
1	МБОУ «Агзегитовская ООШ ЗМР РТ»	21	Форт Транзит	X646УМ	с.Бакрчи - с.Акзигитово - с.Сунчелеево - с.Акзигитово
2	МБОУ «Айшинская СОШ ЗМР РТ»	63	Форт Транзит	X169КЕ	с.Айша - д.Сафоново - п.Новочувашский - д.Грузинка - д.Урняк - с.Новая Тура - п.Дубровка - п.Красницкий - д.Новопольское - с.Ильинское - п.Нарат - ост.Кирпичный завод - д.Успенка - с.Айша
		87	ПАЗ	K017ТО	
3	МБОУ «Осиновская гимназия имени С.К. Гиматдинова ЗМР РТ»	31	ПАЗ	K251АО	п. Дубровка - с.Новая Тура - п.Залесный - п.Новониколаевский - п.Красно-Октябрьское лесничество - с.Осиново
4	МБОУ «Кургузинская ООШ ЗМР РТ»	13	Форт Транзит	АС 067	д.Чирючи - д.Большой Кульбаш - с.Большие Кургузи
5	МБОУ «Лицей имени В.В. Карпова с.Осиново ЗМР РТ»	80	ПАЗ	K106ТО	с.Новая Тура - д.Ореховка - п.Залесный 1(ост.Йолдыз) - п.Залесный 2(ост.Осиновская) - ост.Салават Купере - п.Дубровка - д.Воронино - д.Ремплер - д.Ивановское - с.Осиново
		59	Peugeot Boxer	T 472 HC	
6	МБОУ «Нурлатская СОШ ЗМР РТ»	29	Форт Транзит	АС 065	с.Нурлаты - д.Татарское Исламово - с.Кугеево - ост. Сельхозхимия - с.Тавлино - д.Булатово - д.Албаба - с.Косяково - с.Бишбатман - с.Молвино - д.Городище - с.Утяшки - с.Бузаево - с.Нурлаты
		21	Форт Транзит	X676УМ	
7	МБОУ «Свияжская ООШ ЗМР РТ»	20	Peugeot Boxer	T836УО	ост.Диана - ост.ж/д Вокзал - ост. Больница - д.Кочемирово - д.Протопоповка - с.Мизиново - о.Свияжск
8	МБОУ «Свияжская СОШ ЗМР РТ»	63	ПАЗ	K279АО	п.г.т.Нижние Вязовые - с.Большое Ходяшево - с.Большие Ширданы - с.Исаково - с.Мизиново - д.Протопоповка - ул.Мира- Мост - ул.Комсомольская - ул.Фабричная - ул.Панфилова – ул.Коммунальная - ост.Диана - ул.Шоссейная - ул.Ленина - ул.Садовая - ост.Горгаз - п.Набережный - п.г.т.Нижние Вязовые
		64	ПАЗ	АС 064	
		60	ПАЗ	K323ХМ	
9	МБОУ «Татарско-Танаевская СОШ ЗМР РТ»	22	Форт Транзит	АС 066	д.Татарское Танаево - д.Паново - с.Карашам - с.Татарское Азеево - с.Русское Азеево - д.Татарские Наратлы - с.Мамадыш Акилово - Татарское Танаево
		27	ГАЗ-322121	А 466 АЕ	



10	МБОУ «Большеякинская ООШ ЗМР РТ»	13	Форт Транзит	АС 068	д.Каратмень - с.Уразла - с.Большие Яки
11	МБОУ «Раифская СОШ ЗМР РТ»	63	Форт Транзит	В 670 ТО	п.Раифа - п.Садовый - с.Малые Ключи - д.Маевка – ост.Бистро - с.Бело-Безводное

- до особого распоряжения отменяет поездки (на культмассовые, спортивные мероприятия) на общественном транспорте («заказном» транспорте) за пределы Зеленодольского МР;
- в случае возникновения на дорогах условий, опасных для движения транспорта, право временного прекращения движения автобусов на городских, междугородных и пригородных маршрутах предоставляется ООО «ЗПАТП». Обо всех случаях задержки рейсов или их отмены, руководство или диспетчер ООО «ЗПАТП» должны извещать Управление МЧС РТ по ЗМР через оперативного дежурного ЕДДС ЗМР, а также население через информационные табло, вывешиваемые объявления, средства массовой информации;
- представляет отчёт о ходе выполненных работ в КЧС и ОПБ ЗМР.

#### 11. Заместитель руководителя ИК ЗМР – начальник Управления образования:

- обеспечивает необходимого комплекса мероприятий, связанного с обеспечением безопасности детей в период прохождения опасных метеоявлений;
- организует усиление контроля за выходом на линию школьных автобусов в период неблагоприятных погодных условий (11 маршрутов школьных автобусов – задействовано 17 автобусов). Количество учащихся, обеспеченных подвозом до места учёбы – 736 чел.);
- принимает решение о временном прекращении движения автобусов с последующим уведомлением родителей учащихся, Управления МЧС РТ по ЗМР через оперативного дежурного ЕДДС ЗМР;
- организует разъяснительную работу с родителями по факту отмены поездок на культурно-массовые мероприятия за пределы района и связанными с ними последствиями (возврат билетов и др.).

#### 12. Руководители предприятий АО «ЗВКС», ЭПУ «Зеленодольскгаз», АО «ЗПТС», ООО «УК Жилкомплекс», Зеленодольский район электрических сетей - филиал АО «Сетевая компания» Приволжские электрические сети, Филиал АО «Сетевая компания» Буинские электрические сети – Свияжские районные электрические сети отвечают за:

- организацию круглосуточного дежурства ответственных лиц, усиление аварийных бригад;
- организацию устойчивого функционирования систем жизнеобеспечения в период неблагоприятных погодных условий;



- проверку резерва оборудования, материалов и запасных частей для оперативной ликвидации возможных аварий и чрезвычайных ситуаций, связанных с массовым отключением электроснабжения;
- готовность передвижных (переносных) резервных источников электроснабжения находящихся на предприятиях;
- организацию достоверного и взаимного обмена информацией об отключениях между диспетчерскими службами АО «ЗПТС», АО «ЗВКС», ЭПУ «Зеленодольскгаз», служба «05» – ООО «УК «Жилкомплекс», ЕДДС ЗМР. Немедленное информирование ЕДДС ЗМР о каждом факте аварий на системах жизнеобеспечения населения.

13. Начальник отдела по связям с общественностью и средствами массовой информации аппарата Совета совместно с руководителями филиала ОАО «Татмедиа» информационного центра «Зелёный Дол», «Зеленодольская правда», «Наш Зелёный Дол. Зеленодольск», «Яшел Уэн»:

- участвуют в работе КЧС и ОПБ ЗМР с момента возникновения экстремальных ситуаций;
- при получении неблагоприятных метеопрогнозов – информируют население Зеленодольского муниципального района, в том числе посредством «бегущей строки», размещения на информационном сайте Зеленодольского муниципального района Республики Татарстан в составе портала муниципальных образований Республики Татарстан (<http://zelenodolsk.tatarstan.ru>) в сети Интернет, о введении плана «Буран», об ухудшении погодных условий, ограничении выезда частного автотранспорта, нахождении людей без острой необходимости на улице и др.;
- представляют отчёт о ходе выполненных работ в КЧС и ОПБ ЗМР.

14. ЕДДС ЗМР:

- осуществляет координацию действий ДДС экстренных оперативных служб и организаций (объектов) и привлекаемых сил и средств Зеленодольского звена ТСЧС при проведении работ по защите населения и территории от ЧС природного и техногенного характера;
- осуществляет контроль за выдвиганием и отслеживанием передвижения оперативных групп по территории Зеленодольского района;
- осуществляет оповещение и передачу оперативной информации между органами управления при организации ликвидации соответствующей ЧС и в ходе аварийно-спасательных работ, мероприятий по первоочередному жизнеобеспечению пострадавшего населения;
- осуществляет контроль за установлением и перемещением границ зоны соответствующей ЧС, своевременное оповещение и информирование населения о складывающейся обстановке и опасностях в зоне ЧС;
- осуществляет непрерывный контроль за состоянием окружающей среды в зоне ЧС, за обстановкой на аварийных объектах и прилегающей к ним территории.



70

В режиме чрезвычайной ситуации информационное взаимодействие между ДДС экстренных оперативных служб и организаций (объектов), силами Зеленодольского звена ТП РСЧС осуществляется непосредственно через ЕДДС ЗМР.

Поступающая информация о сложившейся обстановке, принятых мерах, задействованных и требуемых дополнительных силах и средствах доводится ЕДДС ЗМР всем взаимодействующим ДДС экстренных оперативных служб и организаций (объектов), органам управления Зеленодольского звена ТП РСЧС, ЦУКС ГУ МЧС России по Республике Татарстан.

В случае, если для организации ликвидации ЧС (происшествия) организована работа КЧС и ОПБ ЗМР или оперативного штаба по ликвидации ЧС либо управление ликвидацией ЧС (происшествия) передано соответствующим подразделениям МЧС России, ЕДДС ЗМР в части действий по указанной ЧС (происшествия) выполняет их указания.

## **VI. Организация материально-технического, медицинского и финансового обеспечения**

Организация обеспечения людей, оказавшихся в местах сосредоточения техники продовольствием, горячим питанием и горюче-смазочными материалами осуществляется силами и средствами предприятий общественного питания и торговли, с привлечением стационарных пунктов питания и торговли, а при необходимости и с использованием передвижных пунктов питания и продовольственного снабжения. Начальник отдела потребительского рынка Исполнительного комитета ЗМР Шакиров Марат Госманович, сот:89063220255.

### **Стационарные пункты обогрева и питания:**

- гостиница «Милэш» (ИП ИП Хакимова Наиля Гарафовна тел. 89372823032, тел. 89397326568 (администратор), расположена на 754 км трассы М-7 в с.Исаково, 15 номеров на 36 койкомест. Заключён договор №02-23 от 17.01.2023. Действителен до 30.12.2023;
- ООО «ТД «Азия» кафе «Восточная кухня» (ИП Владимирова Галина Михайловна, тел.89046682034 (Резник Леонид Семенович – администратор), расположено на 120 км трассы А-295 в п. Новая Тура, 40 посадочных мест. Заключен договор №05-23 от 17.01.2023. Действителен до 30.12.2023;
- кафе «Рай» (ООО «Рай», Генеральный директор Хакимова Фируза Бахромовна, тел. 89270307440), расположена на 754 км трассы М-7 в с. Исаково, 48 посадочных мест. Заключен договор №03-23 от 17.01.2023. Действителен до 30.12.2023;
- кафе ООО «Перевозки» (ООО «Перевозки», Управляющий Соколов Леонид Михайлович, тел. 89033145745, зам. Сайфутдинов Расиль Фидаилевич, тел. 89600823055) расположен на 784 км трассы М-7 в с. Новая Тура, 54 койкомест. Заключен договор №04-23 от 17.01.2023. Действителен до 30.12.2023;



- территория автозаправочной станции (ИП Бикмуллин Ильшат Рахимович, тел. 89196976694), расположен на 790 км трассы М-7 в с. Осиново, 48 койкомест. Заключен договор №06-23 от 17.01.2023. Действителен до 30.12.2023.

#### **Мобильный пункт обогрева:**

В случае ухудшения дорожной обстановки к разворачиванию готов мобильный пункт обогрева (время готовности – 2 часа), который укомплектован палаткой М-30, вместимостью 20 человек (оснащение: бензогенератор – 1 шт., радиостанция Моторолла – 1 шт.). Располагается на базе ПСЧ-53 8 ПСО ФПС ГПС ГУ МЧС России по РТ (г.Зеленодольск, ул. Чайковского, 52). Доставка осуществляется на автомобиле ГАЗ-22171 г.н. в911хн 116.

#### **Подвижный пункт питания:**

ООО «Служба организации питания» – г. Зеленодольск, ул. Гоголя, 34. Директор Евстигнеева Светлана Анатольевна тел: 89063220460. Заключён договор №01-23 от 17.01.2023, действителен до 30.12.2023. Имеется полевая кухня, для доставки продовольствия – грузовой автомобиль – 3 ед; авторефрижератор – 1 ед; автоцистерна – 1 ед.

#### **Медицинское обеспечение:**

Трасса М-7 находится под медицинским прикрытием Зеленодольской ЦРБ, расположенной в г.Зеленодольске. Профиль больниц, расположенных в ЦРБ г.Зеленодольска – лечебно-профилактический. Главный врач – Мухаматдинов Рамиль Рафизович.

**Васильевская, Осиновская, Ключинская зоны:** ГАУЗ «ЗЦРБ» (491 круглосуточное койко-место, 209 коек дневного стационара, 2 кареты скорой медицинской помощи), «Станция скорой медицинской помощи» г. Зеленодольск (2 кареты скорой медицинской помощи), «Васильевская районная больница» (81 круглосуточное койко-место, 58 коек дневного пребывания, 2 кареты скорой медицинской помощи), Осиновская амбулатория (15 коек дневного пребывания, 1 карета скорой медицинской помощи), «Б.Ключинская амбулатория» (12 коек дневного пребывания, 1 карета скорой медицинской помощи)

**Заволжская зона:** «Нурлатская участковая больница» (18 круглосуточных койко-мест, 10 коек дневного стационара, 1 карета скорой медицинской помощи), «Нижне-Вязовская амбулатория» (9 коек дневного пребывания, 1 карета скорой медицинской помощи) (приложение № 6).

Запасы песчано-соляной смеси с содержанием 20% соли для противогололёдных мероприятий:

МУП «Коммунальное хозяйство», имеется в наличии: песок – 22500 т, соль техническая – 600 т, песчано-соляная смесь – 3100 т.

Месторасположение запасов противогололёдных средств: г.Зеленодольск, ул.Королёва д.24б.

ООО «Волгадорстрой», имеется в наличии: песок – 22500 т, соль техническая – 5800 т, песчано-соляная смесь – 28300 т.



Месторасположение запасов противогололедных средств:

- 1) «село Большие Ключи» – а/д Йошкар-Ола–Зеленодольск–Большой Кульбаш–Дубьязы;
- 2) пескобаза «Васильево» – а/д Йошкар-Ола–Зеленодольск–Васильево;
- 3) пескобаза «Кульсеитово» – а/д М-7.

ООО «Нурлатдорстрой» (подъездные пути к н.п.Заволжской зоны, кроме М-7), имеется в наличии: песок – 4511 т, соль техническая – 1103 т, песчано-соляная смесь – 5711 т.

Месторасположение запасов противогололедных средств: АБЗ ст.Албаба.

Так как смеси являются расходным материалом, то они периодически пополняются.

Финансовое обеспечение мероприятий, направленных на предупреждение и ликвидацию чрезвычайных ситуаций, производится за счет средств, предусмотренных в бюджете Зеленодольского муниципального района.

При недостатке финансовых средств, выделяемых местными бюджетами, предусмотрено привлечение резерва финансовых средств из бюджета республики согласно Постановлению Кабинета Министров Республики Татарстан от 30.11.2001 №838 «О резерве финансовых средств на предупреждение и ликвидацию чрезвычайных ситуаций», а также средств, предусмотренных в республиканском бюджете по разделу «Предупреждение и ликвидация чрезвычайных ситуаций и последствий стихийных бедствий».

**VII. Ответственность должностных лиц за непринятие мер по защите населения и территорий от чрезвычайных ситуаций природного и техногенного характера**

За непринятие мер по защите населения и территорий от чрезвычайных ситуаций природного и техногенного характера руководители ведомств, организаций, предприятий и учреждений (независимо от форм собственности) несут ответственность в соответствии с Российским законодательством.



**Приложения:**

1. Состав рабочей группы при Комиссии по предупреждению и ликвидации чрезвычайных ситуаций и обеспечению пожарной безопасности Исполнительного комитета Зеленодольского муниципального района по координации взаимодействия сил и средств, привлекаемых для реализации плана «Буран» – на 2л. в 1 экз.
2. Список организаций, предприятий и учреждений Зеленодольского муниципального района, обслуживающие автомобильный дороги и зона их ответственности на территории Зеленодольского района – на 17л. в 1 экз.
3. Сведения по технике выделяемой организациями, предприятиями и учреждениями Зеленодольского муниципального района при введении на территории района плана «Буран» – на 4л. в 1 экз.
4. Список мобильных и стационарных пунктов обогрева и питания – на 2л. в 1 экз.
5. Сведения о медицинских учреждениях Зеленодольского муниципального района, формирующих подвижные пункты медицинской помощи – на 2л. в 1 экз.
6. Схема организации связи Зеленодольского звена ТСЧС – на 1л. в 1 экз.
7. Схема организации управления, оповещения и связи при введении плана «Буран» на территории Зеленодольского муниципального района – на 1л. в 1 экз.
8. Календарный план работ по выполнению мероприятий по плану «Буран» – на 1л. в 1 экз.

Заместитель руководителя МБУ  
 «Департамент по строительству и  
 инфраструктурному развитию ЗМР»



Р.Р. Ясельская

Заместитель начальника МБУ  
 «Управление по делам ГО и ЧС ЗМР»



С.Е. Зиновьев



**Сведения о медицинских учреждениях ЗМР, формирующих подвижные пункты медицинской помощи  
на автомобильных дорогах Зеленодольского муниципального района  
2023 год – 1 квартал 2024 года**

№ п/п	Наименование медицинского учреждения	Месторасположение	Ф.И.О. руководителя, конт. тел. (раб., сот.)	Контактный телефон ЛПУ, в т.ч. сотовый, если таковой имеется на базе ЛПУ	Зона обслуживания	Прием человек в смену	Количество койко-мест	Кол.мед работников, в том числе врачи/сред. мед. работников	Выделяется чел./техники
1	ГАУЗ «Зеленодольская ЦРБ»	г.Зеленодольск, ул.Гоголя, д.1	Главный врач Мухаматдинов Рамиль Рафизович сот.:89270391998 8(84371) 6-08-80	8(84371)6-08-80	ФАД М-7 735 км – 757км зона ответственности – г.Зеленодольск, 777 км – 790км совм.ст.Казань, А-295	2065	491(кругло суточно) 209 (дневной стационар)	348/1205	4/2
2	Филиал ГУАЗ «ЗЦРБ» Васильевская районная больница	пгт Васильево, ул. Татарстана, д.38	Фасахов Раис Рафикович сот.:89050212255 8(84371)6-20-43	8(84371)6-21-03	пгт Васильево, н.п. Васильевской зоны, ФАД А-295	761	81 (круглосут очно) 53 (дневной стационар)	49/146	4/2



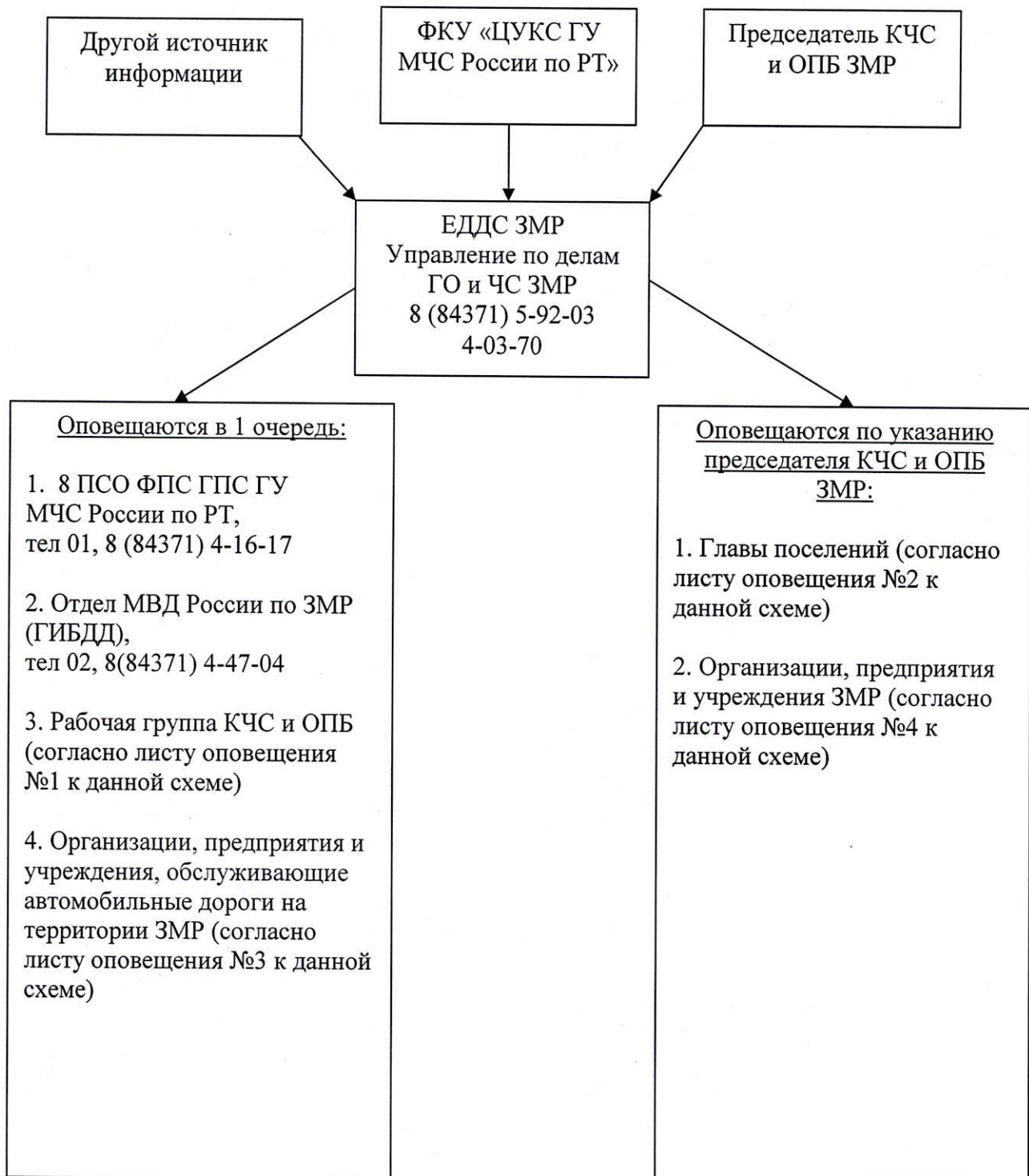
3	Нурлатская участковая больница	С.Нурлаты, ул. Школьная, д.5	Тагирова Ильсояр Юнусов на сот.:89172924578 8(84371)3-91-22	8(84371)3-91-03	Все н.п. Заволжской зоны кроме н.п. Н.Вязовского поселения	160	18(круглос уточно) 10 (дневной стационар)	9/61	2/1
4	Нижне-Вязовская амбулатория	п.г.т. Нижние Вязовые, ул. 40 лет Победы, д.10а	Золотарева Валентина Петровна сот.:89128281825 8(84371)2-05-69	8(84371)2-05-53	Протоповка Ширданы Ходяшево Бритвино Луговой Исаково Мизиново	136	9 (дневной стационар)	5/22	2/1
5	Станция скорой медицинской помощи	г.Зеленодольск ул.Гоголя, д.1	Моисеев Андрей Валерьевич сот.:89518932049 8(84371)4-59-09	8(84371)5-52-49	Звонок поступает и диспетчер определяет зону ответственности	112 в сутки	-	5/72	4/2
6	Осиновская амбулатория	Зеленодольский район, с.Осиново, ул. Комсомольская, д.2	Мельникова Татьяна Владимировна сот.:89600346483 8(84371)6-95-38	8(84371)6-95-38	Осиновская зона	59	20 (дневной стационар)	20/41	2/1
7	Больше-Ключинская амбулатория	Зеленодольский район, с. Б.Ключи, ул.Больничная, д.4	Закирова Миляуша Хафизовна сот.:89600303254 8(84371) 2-83-43	8(84371) 2-83-03	Ключинская зона	52	12 (дневной стационар)	5/16	2/1







**СХЕМА**  
**организации управления, оповещения и связи при введении плана**  
**«Буря» на территории Зеленодольского муниципального района**





**Календарный план  
работ по выполнению мероприятий по плану «Буран»**

№ п/п	Наименование мероприятий	Время выполнения (мин)	Ответственный исполнитель
1.	Доведение сигнала о введении плана «Буран» до руководителей объектов экономики, глав поселений Зеленодольского муниципального района	«Ч»+0.15	ЕДДС ЗМР Управление МЧС РТ по ЗМР, ЗРУЭС
2.	Сбор оперативной группы УГОЧС ЗМР	в не рабочее время «Ч»+1.30, в рабочее время «Ч»+0.30	ЕДДС ЗМР Управление МЧС РТ по ЗМР
3.	Сбор членов КЧС и ОПБ ЗМР (рабочей группы КЧС и ОПБ ЗМР)	«Ч»+1.30	ЕДДС ЗМР Управление МЧС РТ по ЗМР
4.	Организационные мероприятия по сбору выделяемой технике	«Ч»+2.00	Первый заместитель руководителя Исполкома Зеленодольского муниципального района
5.	Развертывание мест сбора техники, организация ее учета, проверки технического состояния. Уточнение (постановка) задач	«Ч»+2.00 – «Ч»+3.00	Начальник мобилизационного отдела Исполкома ЗМР
6.	Организация материально-технического обеспечения (порядок обеспечения ГСМ, организация питания, оказания своевременной медицинской помощи лицам, оказавшимся изолированными в результате снежных заносов, автомобильных катастроф).	весь период работ	Заместитель руководителя Исполкома Зеленодольского муниципального района по экономике и промышленности
7.	Определение объема и стоимости работы, оформление документов на оплату произведенных работ	по завершению работ	Руководитель Финансово-бюджетной палаты Зеленодольского муниципального района
8.	Представление докладов в КЧС и ОПБ РТ, МЧС РТ о ходе работ по плану «Буран»	каждый час работы	Руководители объектов экономики, Главы поселений ЗМР