



ПОСТАНОВЛЕНИЕ

КАРАР

09.04.2021

г.Казань

№ 230

Об установлении публичных сервитутов в интересах Акционерного общества «Транснефть – Прикамье» в целях эксплуатации магистрального нефтепродуктопровода «Альметьевск – Нижний Новгород» в границах полосы отвода автомобильных дорог общего пользования регионального или межмуниципального значения Республики Татарстан «Казань – Ульяновск» – Камское Устье», «Казань – Оренбург» – Рыбная Слобода, «Столбище – Атабаево», «Столбище – Атабаево» – Никольское», «М-7 «Волга» – Луговой – Бритвино»

В соответствии с Земельным кодексом Российской Федерации, Федеральным законом от 8 ноября 2007 года № 257-ФЗ «Об автомобильных дорогах и о дорожной деятельности в Российской Федерации и о внесении изменений в отдельные законодательные акты Российской Федерации», постановлением Кабинета Министров Республики Татарстан от 17.10.2019 № 916 «Об утверждении перечня автомобильных дорог общего пользования регионального или межмуниципального значения Республики Татарстан», руководствуясь пунктом 3.3.102.1 Положения о Министерстве земельных и имущественных отношений Республики Татарстан, утвержденного постановлением Кабинета Министров Республики Татарстан от 22.08.2007 № 407 «Вопросы Министерства земельных и имущественных отношений Республики Татарстан», на основании обращения Акционерного общества «Транснефть – Прикамье» от 01.02.2021 № 15, в целях эксплуатации магистрального нефтепродуктопровода «Альметьевск – Нижний Новгород» в границах полосы отвода автомобильных дорог общего пользования регионального или межмуниципального значения Республики Татарстан «Казань – Ульяновск» – Камское Устье», «Казань – Оренбург» – Рыбная

Слобода», «Столбище – Атабаево», «Столбище – Атабаево» – Никольское», «М-7 «Волга» – Луговой – Бритвино» Кабинет Министров Республики Татарстан ПОСТАНОВЛЯЕТ:

1. Установить публичные сервитуты на 49 лет в интересах Акционерного общества «Транснефть – Прикамье» (420081, Республика Татарстан, г.Казань, ул.Патриса Лумумбы, д.20, ИНН 1645000340, ОГРН 1021601763820) в отношении земельных участков согласно приложению.

2. Утвердить прилагаемые графические описания местоположений границ публичных сервитутов, устанавливаемых в целях эксплуатации магистрального нефтепродуктопровода «Альметьевск – Нижний Новгород».

3. Установить, что плата за публичные сервитуты, указанные в пункте 1 настоящего постановления, определяется в соответствии со статьей 39⁴⁶ Земельного кодекса Российской Федерации, постановлением Кабинета Министров Республики Татарстан от 28.09.2015 № 712 «Об утверждении Порядка определения размера платы по соглашению об установлении сервитута в отношении земельных участков, находящихся в собственности Республики Татарстан, и земельных участков, государственная собственность на которые не разграничена».

4. Предложить Акционерному обществу «Транснефть – Прикамье» до начала работ на земельных участках, указанных в приложении, заключить с государственным казенным учреждением «Главное управление содержания и развития дорожно-транспортного комплекса Татарстана при Министерстве транспорта и дорожного хозяйства Республики Татарстан» соглашение, предусматривающее размер платы за установление публичного сервитута.

5. Министерству земельных и имущественных отношений Республики Татарстан в установленный законом срок направить копии настоящего постановления, заверенные в установленном порядке, Управлению Федеральной службы государственной регистрации, кадастра и картографии по Республике Татарстан, Акционерному обществу «Транснефть – Прикамье», государственному казенному учреждению «Главное управление содержания и развития дорожно-транспортного комплекса Татарстана при Министерстве транспорта и дорожного хозяйства Республики Татарстан».

6. Акционерному обществу «Транснефть – Прикамье» привести земельные участки, указанные в приложении, в состояние, пригодное для использования в соответствии с их видом разрешенного использования, снести инженерное сооружение, размещенное на основании публичного сервитута, в сроки, установленные статьей 39⁵⁰ Земельного кодекса Российской Федерации, после завершения деятельности, для обеспечения которой установлен публичный сервитут.

7. Контроль за исполнением настоящего постановления возложить на Министерство земельных и имущественных отношений Республики Татарстан.

Премьер-министр
Республики Татарстан



А.В.Песошин

Приложение
к постановлению
Кабинета Министров
Республики Татарстан
от 09.04. 2021 № 230

Перечень
земельных участков, в отношении которых устанавливаются публичные сервитуты
в интересах Акционерного общества «Транснефть – Прикамье»

№ п/п	Кадастровый номер земельного участка	Правообладатель земельного участка	Вид права	Местонахождение земельного участка согласно сведениям из Единого государственного реестра недвижимости	Площадь земельного участка, на которую устанавливается сервитут, кв.метров
1	2	3	4	5	6
1.	16:15:000000:476	Республика Татарстан государственное казенное учреждение «Главное управление содержания и развития дорожно-транспортного комплекса Татарстана при Министерстве транспорта и дорожного хозяйства Республики Татарстан»	собственность постоянное (бессрочное) пользование	Республика Татарстан, Верхнеуслонский муниципальный район, Шеланговское сельское поселение	1 800
2.	16:15:000000:493	Республика Татарстан государственное казенное учреждение «Главное управление содержания и развития дорожно-транспортного комплекса Татарстана при Министерстве транспорта и дорожного хозяйства Республики Татарстан»	собственность постоянное (бессрочное) пользование	Республика Татарстан, Верхнеуслонский муниципальный район, Вахитовское сельское поселение	896

1	2	3	4	5	6
3.	16:24:010401:500	Республика Татарстан государственное казенное учреждение «Главное управление содержания и развития дорожно-транспортного комплекса Татарстана при Министерстве транспорта и дорожного хозяйства Республики Татарстан»	собственность постоянное (бессрочное) пользование	Республика Татарстан, Лаишевский муниципальный район, Малоелгинское сельское поселение	948
4.	16:24:000000:151	Республика Татарстан государственное казенное учреждение «Главное управление содержания и развития дорожно-транспортного комплекса Татарстана при Министерстве транспорта и дорожного хозяйства Республики Татарстан»	собственность постоянное (бессрочное) пользование	Республика Татарстан, Лаишевский муниципальный район, Никольское сельское поселение	1 070
5.	16:24:050801	государственная собственность не разграничена	государственная собственность не разграничена	Республика Татарстан, Арский муниципальный район, Урнякское сельское поселение	506
6.	16:20:000000:524	Республика Татарстан государственное казенное учреждение «Главное управление содержания и развития дорожно-транспортного комплекса Татарстана при Министерстве транспорта и дорожного хозяйства Республики Татарстан»	собственность постоянное (бессрочное) пользование	Республика Татарстан, Зеленодольский муниципальный район, Большеходяшевское сельское поселение	617
Итого					5 837

Утверждено
постановлением
Кабинета Министров
Республики Татарстан
от 09.04. 2021 № 230

Графическое описание местоположения границ
публичного сервитута в отношении земельного участка с кадастровым номером
16:15:000000:476 в границах полосы отвода автомобильной дороги общего
пользования регионального значения «Казань – Ульяновск» – Камское Устье»

Раздел 1.
Сведения об объекте

№ п/п	Характеристики объекта	Описание характеристик
1.	Местоположение объекта	Республика Татарстан, Верхнеуслонский муниципальный район, Шеланговское сельское поселение
2.	Площадь объекта \pm величина погрешности определения площади ($P \pm \Delta P$)	1 800 \pm 74 кв.метра
3.	Иные характеристики объекта	Публичный сервитут в пользу Акционерного общества «Транснефть – Прикамье» (ИНН 1645000340, КПП 166001001, ОГРН 1021601763820) в целях эксплуатации магистрального нефтепровода «Альметьевск – Нижний Новгород» сроком на 49 (сорок девять) лет

Раздел 2.

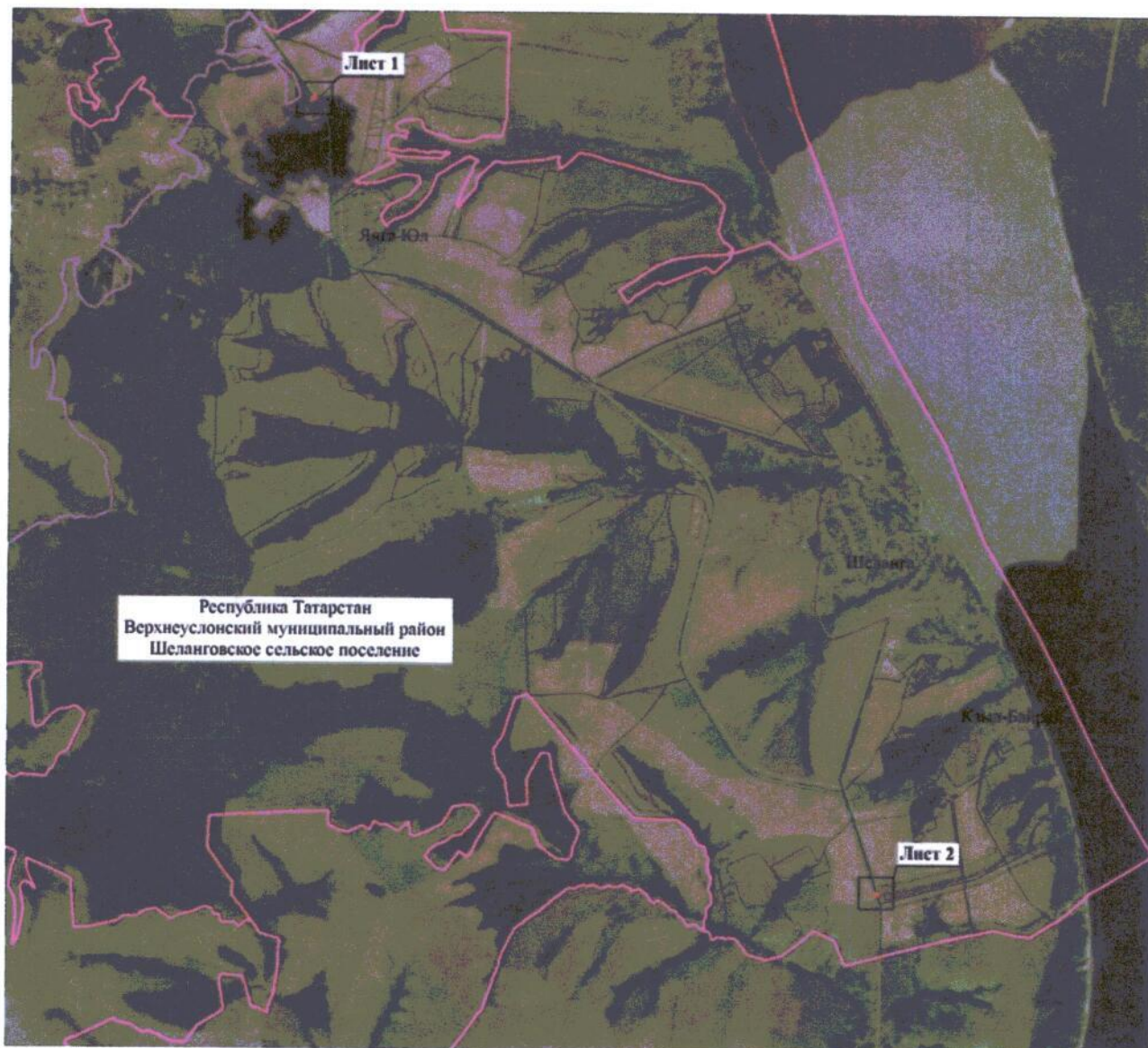
Сведения о местоположении границ объекта

1. Система координат МСК-16					
2. Сведения о характерных точках границ объекта					
Обозначение характерных точек границ	Координаты, метров		Метод определения координат характерной точки	Средняя квадратическая погрешность положения характерной точки (Mt), метров	Описание обозначения точки на местности (при наличии)
	X	Y			
1	2	3	4	5	6
1	451881.18	1291553.59	Аналитический метод	0.5	-
2	451892.00	1291567.99	Аналитический метод	0.5	-
3	451880.38	1291575.91	Аналитический метод	0.5	-
4	451851.55	1291597.47	Аналитический метод	0.5	-
5	451840.84	1291583.01	Аналитический метод	0.5	-
6	451869.92	1291561.26	Аналитический метод	0.5	-
1	451881.18	1291553.59	Аналитический метод	0.5	-
7	442761.94	1298209.96	Аналитический метод	0.5	-
8	442767.48	1298227.08	Аналитический метод	0.5	-
9	442748.37	1298233.13	Аналитический метод	0.5	-
10	442719.90	1298242.50	Аналитический метод	0.5	-
11	442714.38	1298225.37	Аналитический метод	0.5	-
12	442742.84	1298216.00	Аналитический метод	0.5	-
7	442761.94	1298209.96	Аналитический метод	0.5	-
3. Сведения о характерных точках части (частей) границы объекта					
Обозначение характерных точек части границы	Координаты, метров		Метод определения координат характерной точки	Средняя квадратическая погрешность положения характерной точки (Mt), метров	Описание обозначения точки на местности (при наличии)
	X	Y			
1	2	3	4	5	6
-	-	-	-	-	-

Раздел 4.

Схема расположения границ публичного сервитута
в отношении земельного участка с кадастровым номером 16:15:000000:476
в границах полосы отвода автомобильной дороги общего пользования
регионального значения «Казань – Ульяновск» – Камское Устье»

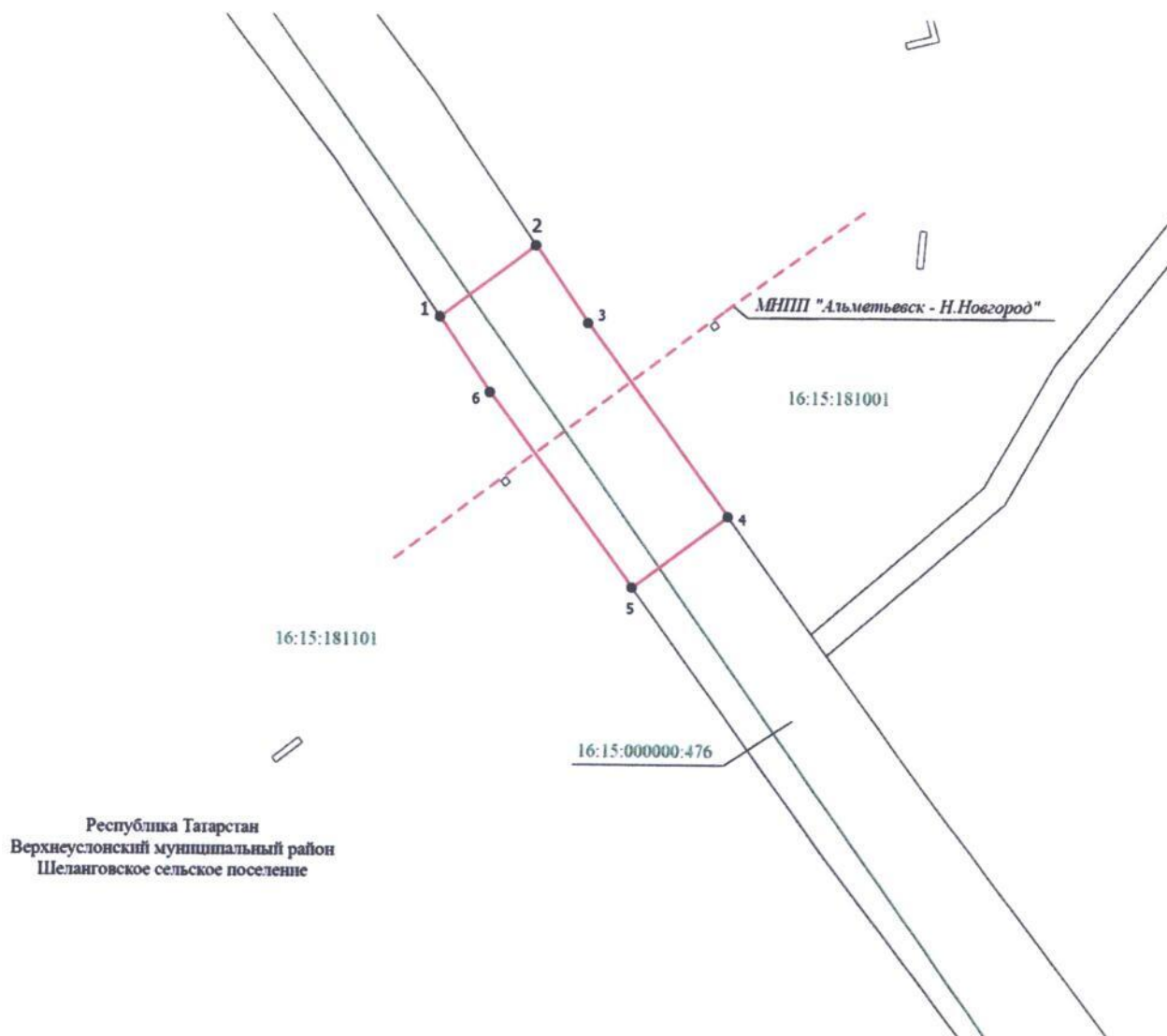
Обзорная схема границ объекта



Масштаб 1:50 000

Условные обозначения:

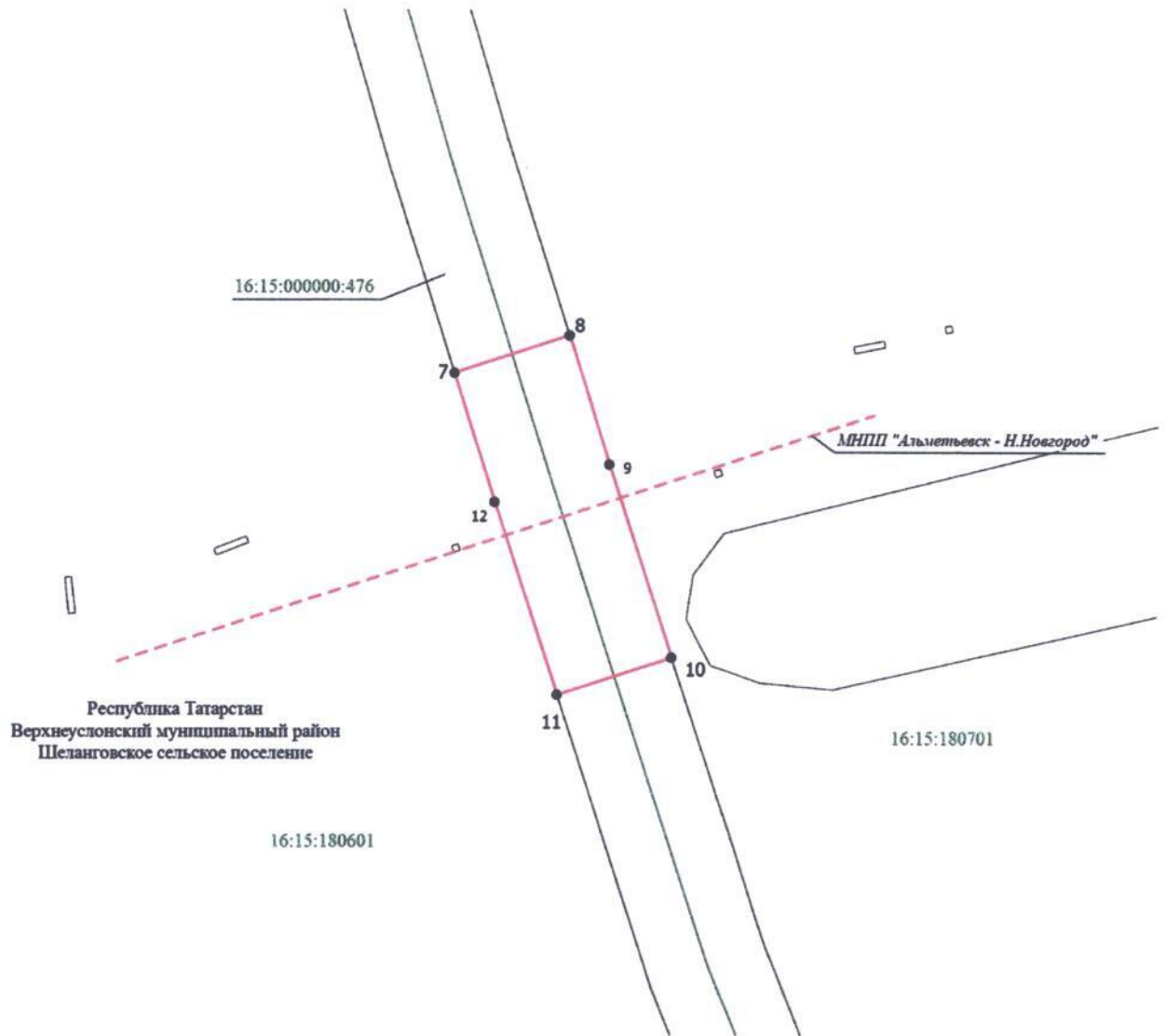
- | | |
|-----|--|
| | – проектная граница публичного сервитута |
| • 1 | – характерная точка границы |
| | – граница кадастрового квартала |
| | – магистральный нефтепровод |
| | – граница муниципального образования |
| | – граница земельного участка. |



Масштаб 1:1 000

Условные обозначения:

- | | |
|------------------|--|
| | – проектная граница публичного сервитута |
| • 1 | – характерная точка границы |
| 16:15:181101 | – номер кадастрового квартала |
| | – граница кадастрового квартала |
| | – магистральный нефтепровод |
| 16:15:000000:476 | – кадастровый номер земельного участка |
| | – граница муниципального образования |
| | – граница земельного участка. |



Масштаб 1:1 000

Условные обозначения:

- | | |
|------------------|--|
| | – проектная граница публичного сервитута |
| • 1 | – характерная точка границы |
| 16:15:180601 | – номер кадастрового квартала |
| | – граница кадастрового квартала |
| | – магистральный нефтепровод |
| 16:15:000000:476 | – кадастровый номер земельного участка |
| | – граница муниципального образования |
| | – граница земельного участка. |

Утверждено
постановлением
Кабинета Министров
Республики Татарстан
от 09.04. 2021 № 230

Графическое описание местоположения границ
публичного сервитута в отношении земельного участка с кадастровым номером
16:15:000000:493 в границах полосы отвода автомобильной дороги общего
пользования регионального значения «Казань – Ульяновск» – Камское Устье»

Раздел 1.
Сведения об объекте

№ п/п	Характеристики объекта	Описание характеристик
1.	Местоположение объекта	Республика Татарстан, Верхнеуслонский муниципальный район, Вахитовское сельское поселение
2.	Площадь объекта \pm величина погрешности определения площади ($P \pm \Delta P$)	896 \pm 52 кв.метра
3.	Иные характеристики объекта	Публичный сервитут в пользу Акционерного общества «Транснефть – Прикамье» (ИНН 1645000340, КПП 166001001, ОГРН 1021601763820) в целях эксплуатации магистрального нефтепровода «Альметьевск – Нижний Новгород» сроком на 49 (сорок девять) лет

Раздел 2.

Сведения о местоположении границ объекта

1. Система координат МСК-16					
2. Сведения о характерных точках границ объекта					
Обозначение характерных точек границ	Координаты, метров		Метод определения координат характерной точки	Средняя квадратическая погрешность поло- жения характерной точки (Mt), метров	Описание обозначения точки на мест- ности (при наличии)
	X	Y			
1	2	3	4	5	6
1	457370.01	1290238.10	Аналитический метод	0.5	-
2	457375.20	1290255.26	Аналитический метод	0.5	-
3	457361.91	1290259.54	Аналитический метод	0.5	-
4	457327.63	1290270.67	Аналитический метод	0.5	-
5	457322.43	1290253.49	Аналитический метод	0.5	-
1	457370.01	1290238.10	Аналитический метод	0.5	-
3. Сведения о характерных точках части (частей) границы объекта					
Обозначение характерных точек части гра- ницы	Координаты, метров		Метод определения координат характерной точки	Средняя квадратическая погрешность поло- жения характерной точки (Mt), метров	Описание обозначения точки на мест- ности (при наличии)
	X	Y			
1	2	3	4	5	6
-	-	-	-	-	-

Раздел 4.






Схема расположения границ публичного сервитута
в отношении земельного участка с кадастровым номером 16:15:000000:493
в границах полосы отвода автомобильной дороги общего пользования
регионального значения «Казань – Ульяновск» – Камское Устье»

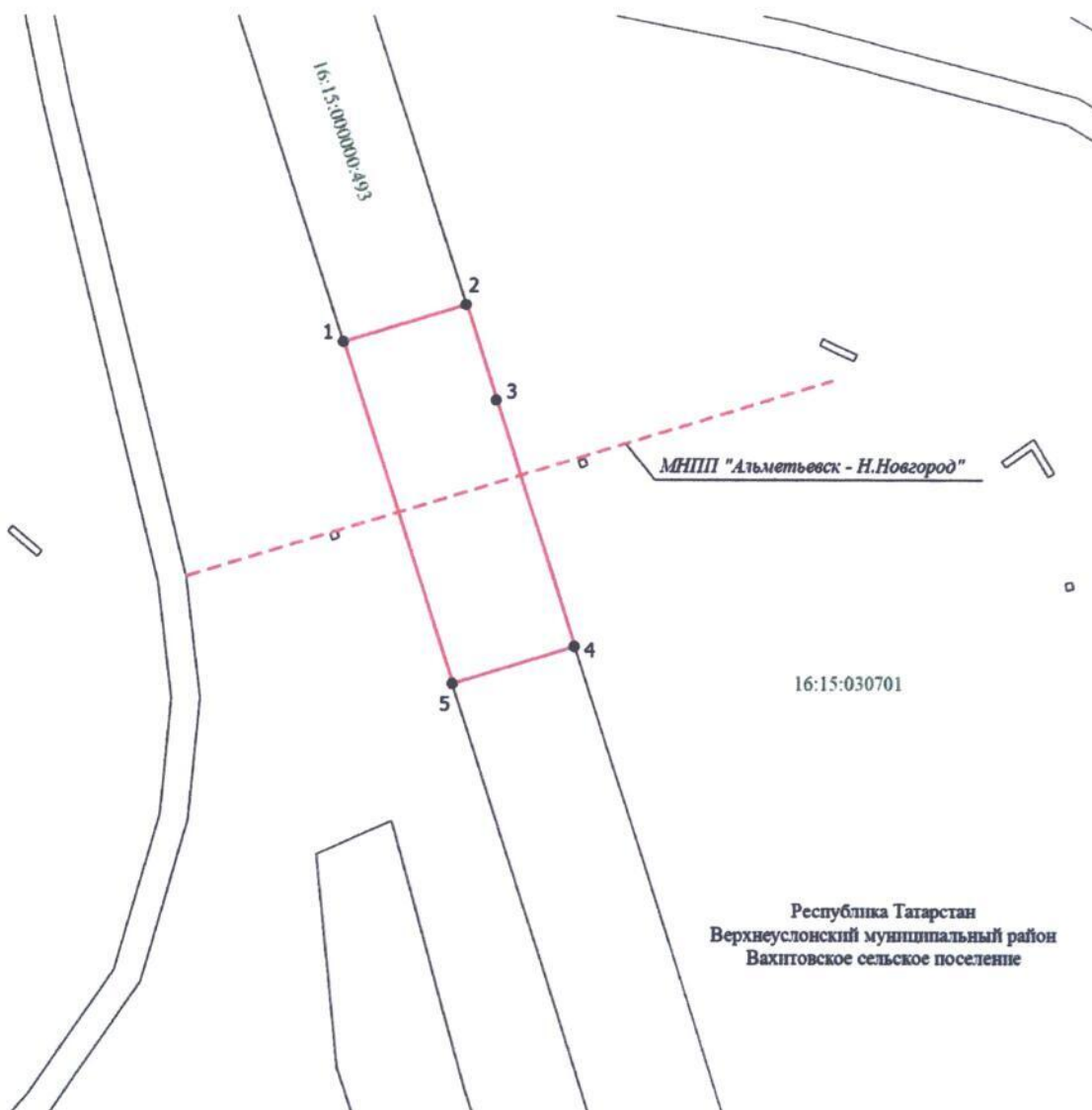
Обзорная схема границ объекта



Масштаб 1:10 000

Условные обозначения:

- | | |
|---|--|
| 16:15:030701 | – номер кадастрового квартала |
| 16:15:000000:493 | – кадастровый номер земельного участка |
|  | – проектная граница публичного сервитута |
| • 1 | – характерная точка границы |
|  | – граница кадастрового квартала |
|  | – магистральный нефтепровод |
|  | – граница муниципального образования |
|  | – граница земельного участка. |



Масштаб 1:1 000

Условные обозначения:

- | | |
|------------------|--|
| 16:15:030701 | – номер кадастрового квартала |
| 16:15:000000:493 | – кадастровый номер земельного участка |
| | – проектная граница публичного сервитута |
| • 1 | – характерная точка границы |
| | – граница кадастрового квартала |
| | – магистральный нефтепровод |
| | – граница муниципального образования |
| | – граница земельного участка. |

Утверждено
постановлением
Кабинета Министров
Республики Татарстан
от 09.04. 2021 № 230

Графическое описание местоположения границ
публичного сервитута в отношении земельного участка с кадастровым номером
16:24:010401:500 в границах полосы отвода автомобильной дороги общего
пользования регионального значения «Казань – Оренбург» – Рыбная Слобода»

Раздел 1.
Сведения об объекте

№ п/п	Характеристики объекта	Описание характеристик
1.	Местоположение объекта	Республика Татарстан, Лаишевский муниципальный район, Малоелгинское сельское поселение
2.	Площадь объекта \pm величина погрешности определения площади ($P \pm \Delta P$)	948 \pm 54 кв.метра
3.	Иные характеристики объекта	Публичный сервитут в пользу Акционерного общества «Транснефть – Прикамье» (ИНН 1645000340, КПП 166001001, ОГРН 1021601763820) в целях эксплуатации магистрального нефтепровода «Альметьевск – Нижний Новгород» сроком на 49 (сорок девять) лет

Раздел 2.

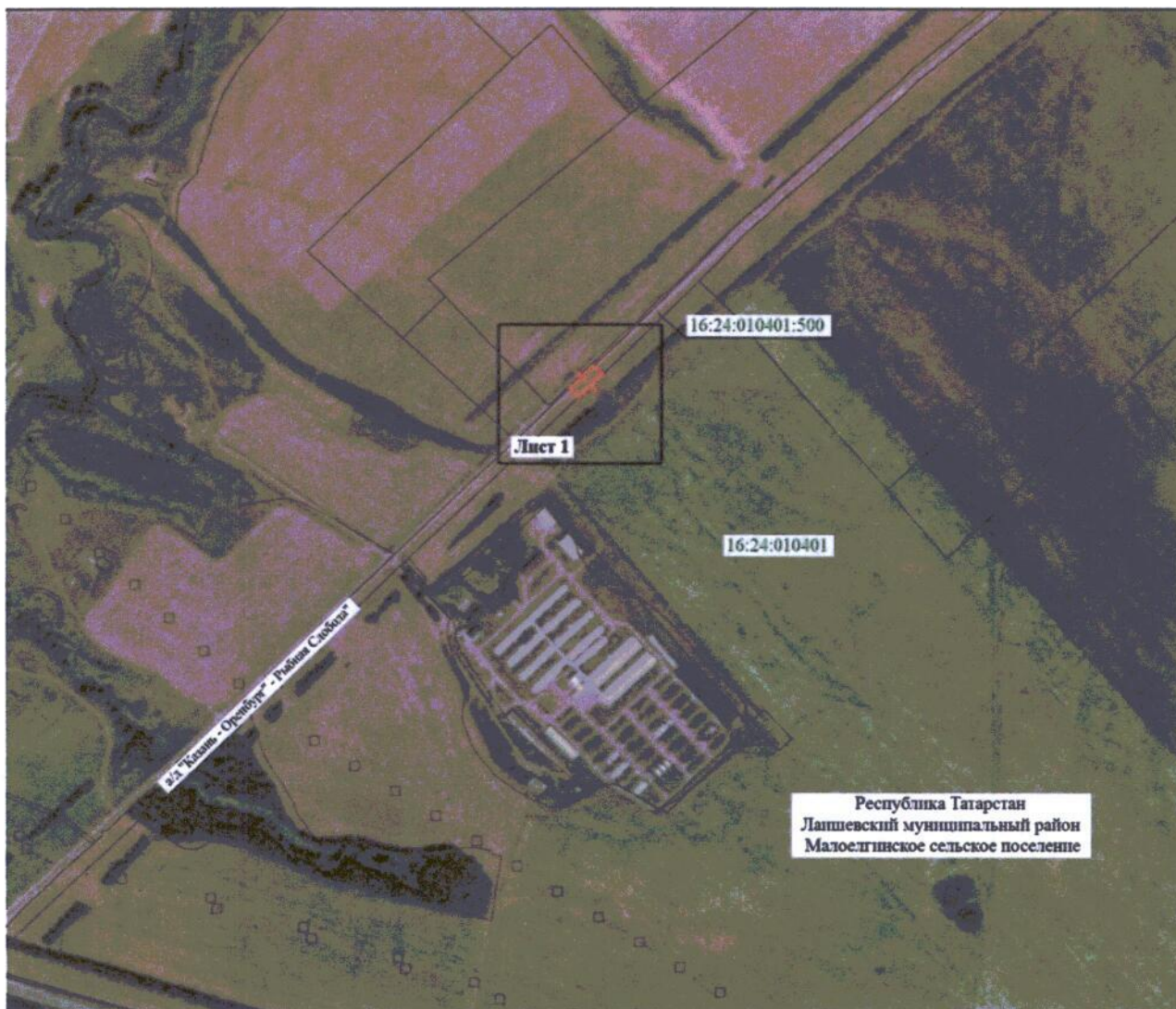
Сведения о местоположении границ объекта

1. Система координат МСК-16					
2. Сведения о характерных точках границ объекта					
Обозначение характерных точек границ	Координаты, метров		Метод определения координат характерной точки	Средняя квадратическая погрешность положения характерной точки (Mt), метров	Описание обозначения точки на местности (при наличии)
	X	Y			
1	2	3	4	5	6
1	432572.64	1350317.45	Аналитический метод	0.5	-
2	432607.25	1350353.56	Аналитический метод	0.5	-
3	432594.02	1350367.13	Аналитический метод	0.5	-
4	432559.40	1350331.02	Аналитический метод	0.5	-
1	432572.64	1350317.45	Аналитический метод	0.5	-
3. Сведения о характерных точках части (частей) границы объекта					
Обозначение характерных точек части границы	Координаты, метров		Метод определения координат характерной точки	Средняя квадратическая погрешность положения характерной точки (Mt), метров	Описание обозначения точки на местности (при наличии)
	X	Y			
1	2	3	4	5	6
-	-	-	-	-	-

Раздел 4.

Схема расположения границ публичного сервитута
в отношении земельного участка с кадастровым номером 16:24:010401:500
в границах полосы отвода автомобильной дороги общего пользования
регионального значения «Казань – Оренбург» – Рыбная Слобода»

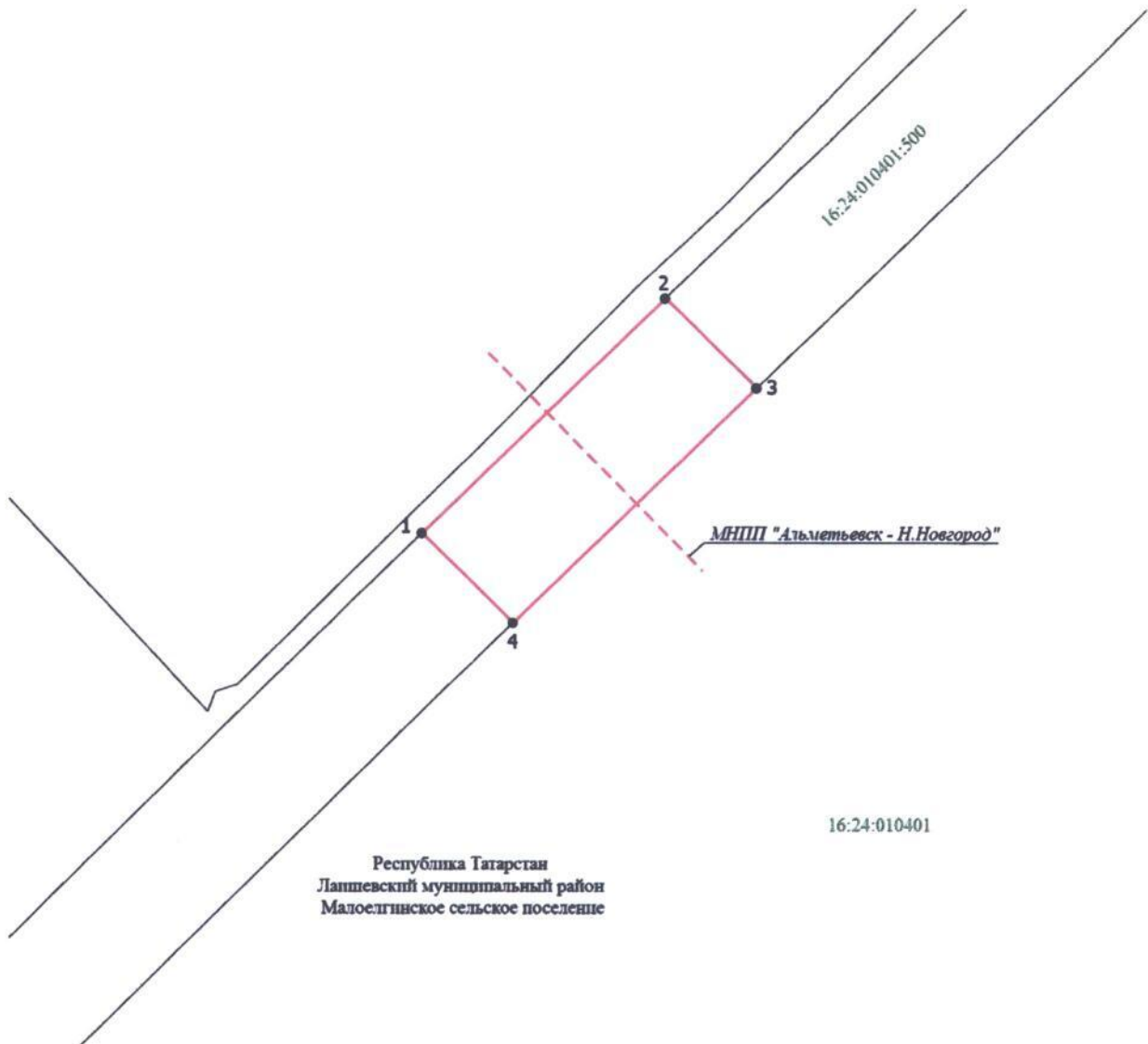
Обзорная схема границ объекта



Масштаб 1:10 000

Условные обозначения:

- | | |
|------------------|--|
| 16:24:010401 | – номер кадастрового квартала |
| 16:24:010401:500 | – кадастровый номер земельного участка |
| | – проектная граница публичного сервитута |
| • 1 | – характерная точка границы |
| | – граница кадастрового квартала |
| | – магистральный нефтепровод |
| | – граница муниципального образования |
| | – граница земельного участка. |



Масштаб 1:1 000

Условные обозначения:

- | | |
|------------------|--|
| 16:24:010401 | – номер кадастрового квартала |
| 16:24:010401:500 | – кадастровый номер земельного участка |
| | – проектная граница публичного сервитута |
| • 1 | – характерная точка границы |
| | – граница кадастрового квартала |
| | – магистральный нефтепровод |
| | – граница муниципального образования |
| | – граница земельного участка. |

Утверждено
постановлением
Кабинета Министров
Республики Татарстан
от 09.04.2021 №230

Графическое описание местоположения границ
публичного сервитута в отношении земельного участка с кадастровым номером
16:24:000000:151 в границах полосы отвода автомобильной дороги общего
пользования регионального значения «Столбище – Атабаево»

Раздел 1.
Сведения об объекте

№ п/п	Характеристики объекта	Описание характеристик
1.	Местоположение объекта	Республика Татарстан, Лаишевский муниципальный район, Никольское сельское поселение
2.	Площадь объекта ± величина погрешности определения площади (P ± Дельта P)	1 070 ± 57 кв.метров
3.	Иные характеристики объекта	Публичный сервитут в пользу Акционерного общества «Транснефть – Прикамье» (ИНН 1645000340, КПП 166001001, ОГРН 1021601763820) в целях эксплуатации магистрального нефтепровода «Альметьевск – Нижний Новгород» сроком на 49 (сорок девять) лет

Раздел 2.

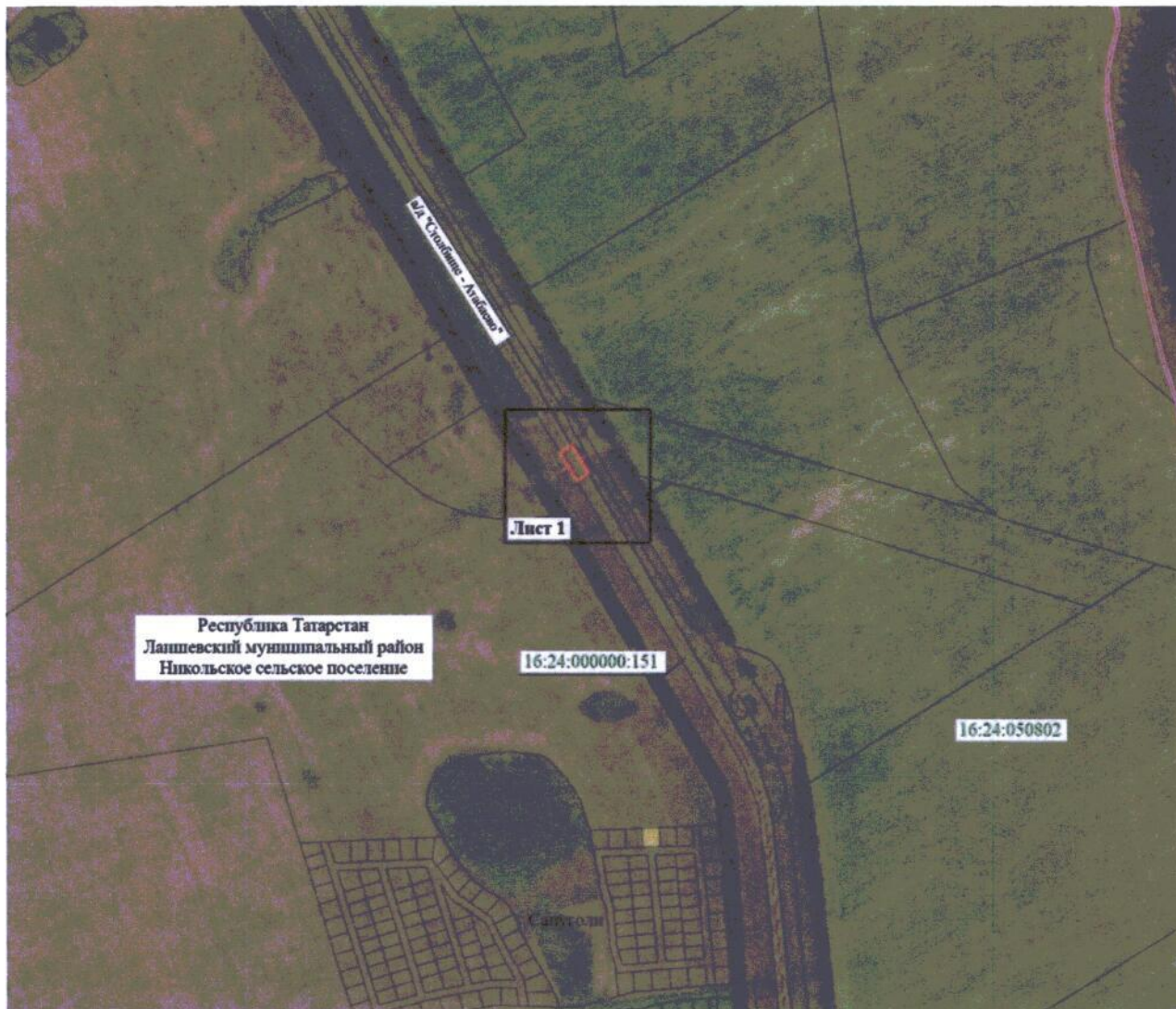
Сведения о местоположении границ объекта

1. Система координат МСК-16					
2. Сведения о характерных точках границ объекта					
Обозначение характерных точек границ	Координаты, метров		Метод определения координат характерной точки	Средняя квадратическая погрешность положения характерной точки (Mt), метров	Описание обозначения точки на местности (при наличии)
	X	Y			
1	2	3	4	5	6
1	453240.29	1312998.32	Аналитический метод	0.5	-
2	453250.93	1313013.26	Аналитический метод	0.5	-
3	453252.50	1313015.84	Аналитический метод	0.5	-
4	453209.76	1313041.78	Аналитический метод	0.5	-
5	453209.17	1313040.79	Аналитический метод	0.5	-
6	453197.40	1313024.28	Аналитический метод	0.5	-
1	453240.29	1312998.32	Аналитический метод	0.5	-
3. Сведения о характерных точках части (частей) границы объекта					
Обозначение характерных точек части границы	Координаты, метров		Метод определения координат характерной точки	Средняя квадратическая погрешность положения характерной точки (Mt), метров	Описание обозначения точки на местности (при наличии)
	X	Y			
1	2	3	4	5	6
-	-	-	-	-	-

Раздел 4.

Схемы расположения границ публичного сервитута
в отношении земельного участка с кадастровым номером 16:24:000000:151
в границах полосы отвода автомобильной дороги общего пользования
регионального значения «Столбище – Атабаево»

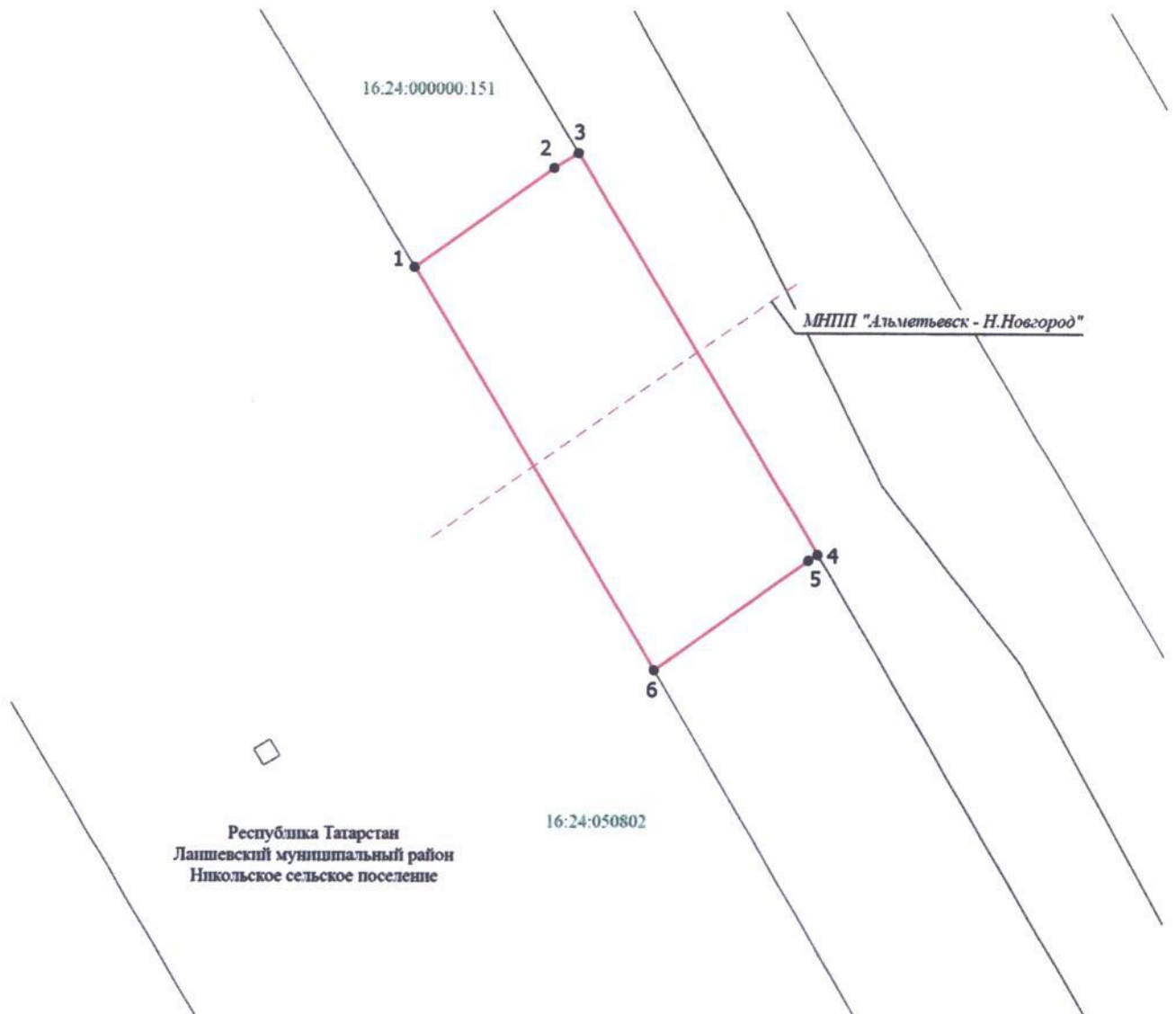
Обзорная схема границ объекта



Масштаб 1:10 000

Условные обозначения:

- | | |
|------------------|--|
| 16:24:050802 | – номер кадастрового квартала |
| 16:24:000000:151 | – кадастровый номер земельного участка |
| | – проектная граница публичного сервитута |
| • 1 | – характерная точка границы |
| | – граница кадастрового квартала |
| | – магистральный нефтепровод |
| | – граница муниципального образования |
| | – граница земельного участка. |



Масштаб 1:1 000

Условные обозначения:

- | | |
|------------------|--|
| 16:24:050802 | – номер кадастрового квартала |
| 16:24:000000:151 | – кадастровый номер земельного участка |
| | – проектная граница публичного сервитута |
| • 1 | – характерная точка границы |
| | – граница кадастрового квартала |
| | – магистральный нефтепровод |
| | – граница муниципального образования |
| | – граница земельного участка. |

Утверждено
постановлением
Кабинета Министров
Республики Татарстан
от 09.04.2021 № 230

Графическое описание местоположения границ
публичного сервитута в отношении земель кадастрового квартала 16:24:050801
в границах полосы отвода автомобильной дороги общего пользования
регионального значения «Столбищи – Атабаево» – Никольское»

Раздел 1.
Сведения об объекте

№ п/п	Характеристики объекта	Описание характеристик
1.	Местоположение объекта	Республика Татарстан, Лаишевский муниципальный район, Никольское сельское поселение
2.	Площадь объекта \pm величина погрешности определения площади ($P \pm \text{Дельта } P$)	506 \pm 197 кв.метров
3.	Иные характеристики объекта	Публичный сервитут в пользу Акционерного общества «Транснефть – Прикамье» (ИНН 1645000340, КПП 166001001, ОГРН 1021601763820) в целях эксплуатации магистрального нефтепровода «Альметьевск – Нижний Новгород» сроком на 49 (сорок девять) лет

Раздел 2.

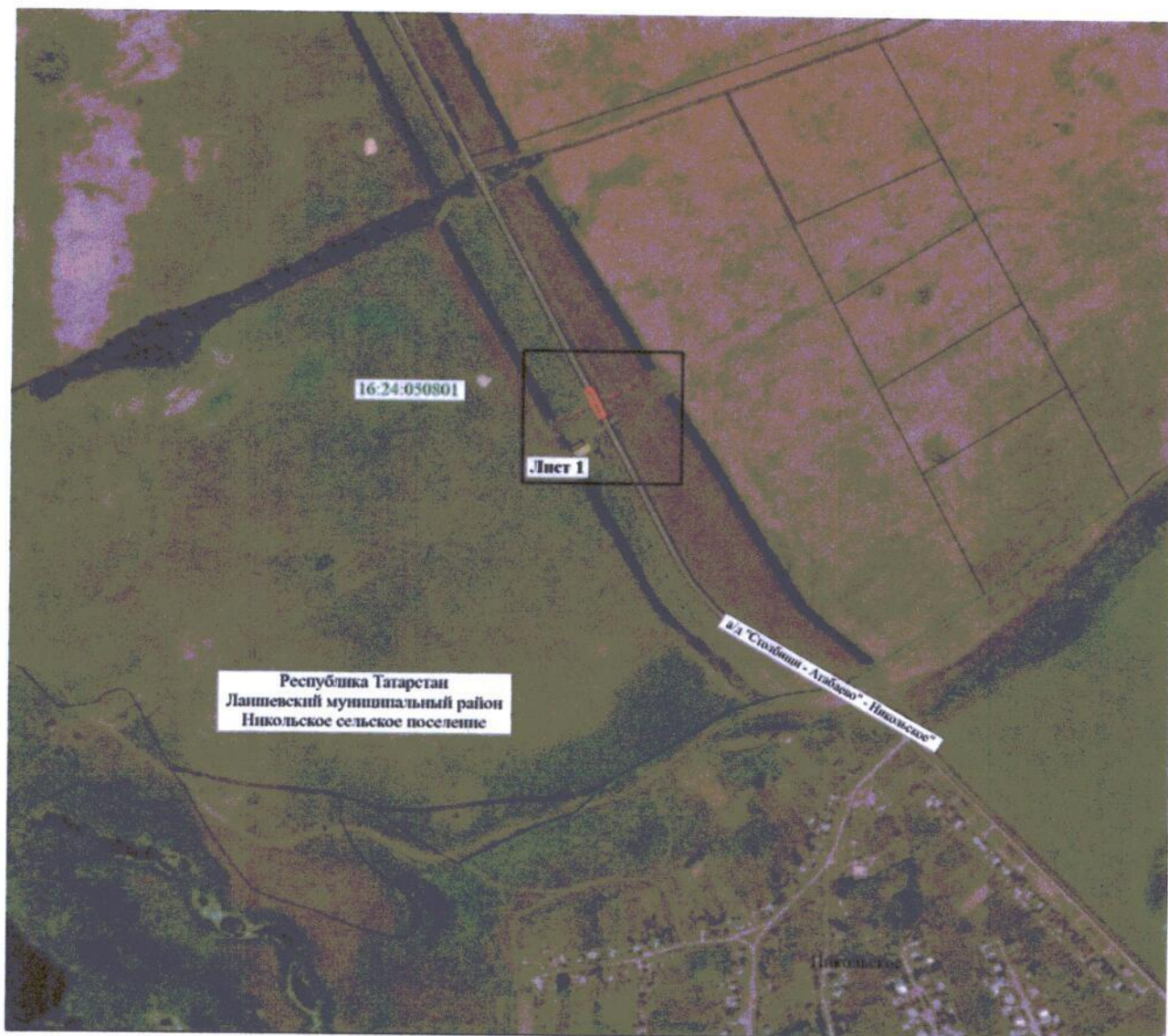
Сведения о местоположении границ объекта

1. Система координат МСК-16					
2. Сведения о характерных точках границ объекта					
Обозначение характерных точек границ	Координаты, метров		Метод определения координат характерной точки	Средняя квадратическая погрешность положения характерной точки (Mt), метров	Описание обозначения точки на местности (при наличии)
	X	Y			
1	2	3	4	5	6
1	448889.30	1309562.39	Аналитический метод	2.5	-
2	448894.28	1309571.19	Аналитический метод	2.5	-
3	448856.80	1309590.10	Аналитический метод	2.5	-
4	448849.59	1309593.73	Аналитический метод	2.5	-
5	448844.60	1309584.94	Аналитический метод	2.5	-
6	448852.20	1309581.10	Аналитический метод	2.5	-
1	448889.30	1309562.39	Аналитический метод	2.5	-
3. Сведения о характерных точках части (частей) границы объекта					
Обозначение характерных точек части границы	Координаты, метров		Метод определения координат характерной точки	Средняя квадратическая погрешность положения характерной точки (Mt), метров	Описание обозначения точки на местности (при наличии)
	X	Y			
1	2	3	4	5	6
-	-	-	-	-	-

Раздел 4.

Схемы расположения границ публичного сервитута
в отношении земель кадастрового квартала 16:24:050801 в границах полосы
отвода автомобильной дороги общего пользования регионального значения
«Столбищи – Атабаево» – Никольское»

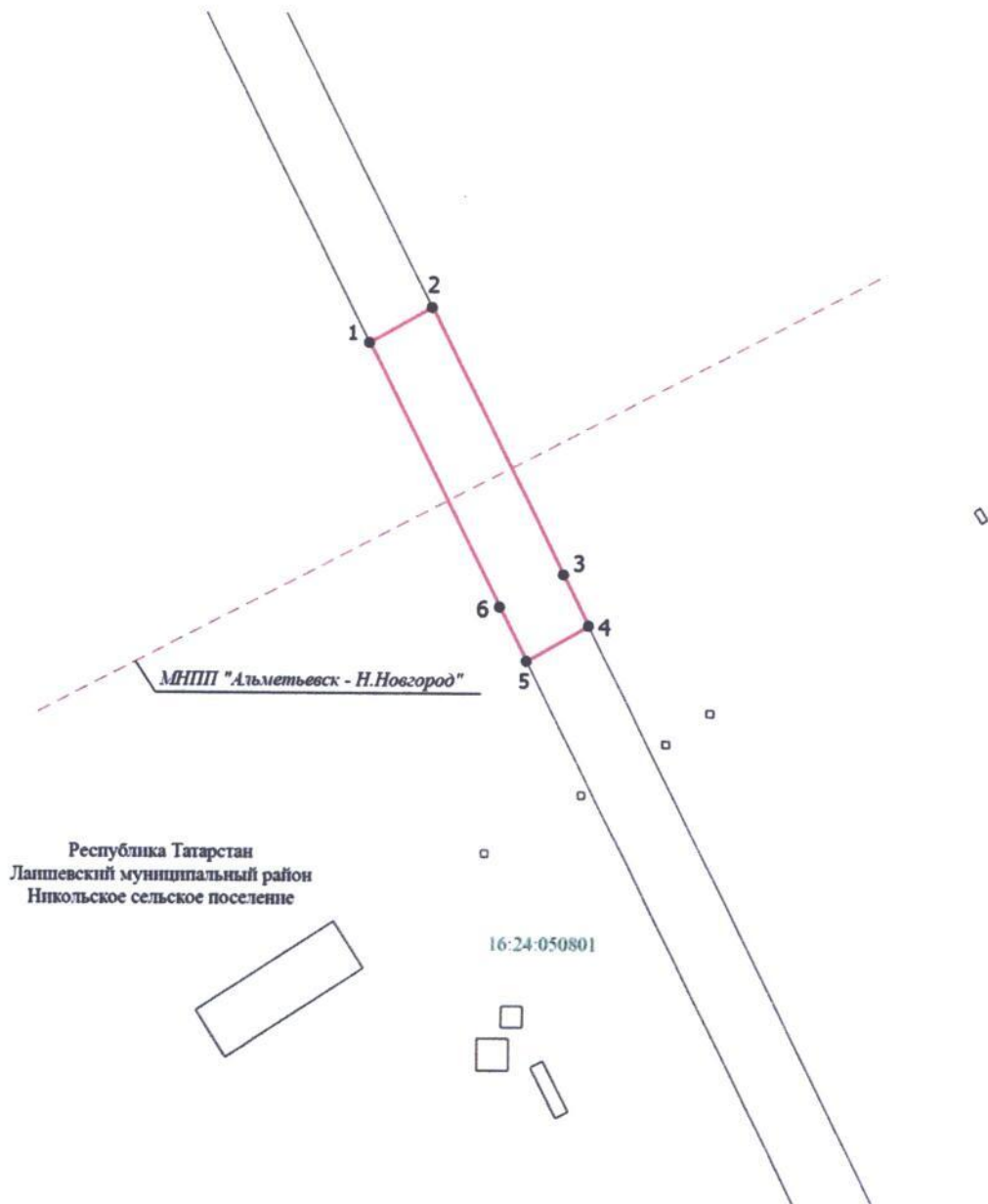
Обзорная схема границ объекта



Масштаб 1:10 000

Условные обозначения:

- | | |
|--------------|--|
| 16:24:050801 | – номер кадастрового квартала |
| | – проектная граница публичного сервитута |
| • 1 | – характерная точка границы |
| | – граница кадастрового квартала |
| | – магистральный нефтепровод |
| | – граница муниципального образования |
| | – граница земельного участка. |



Масштаб 1:1 000

Условные обозначения:

- | | |
|--------------|--|
| 16:24:050801 | – номер кадастрового квартала |
| | – проектная граница публичного сервитута |
| • 1 | – характерная точка границы |
| | – граница кадастрового квартала |
| | – магистральный нефтепровод |
| | – граница муниципального образования |
| | – граница земельного участка. |

Утверждено
постановлением
Кабинета Министров
Республики Татарстан
от 09.04. 2021 № 230

Графическое описание местоположения границ
публичного сервитута в отношении земельного участка с кадастровым номером
16:20:000000:524 в границах полосы отвода автомобильной дороги общего
пользования регионального значения М-7 «Волга» – Луговой – Бритвино»

Раздел 1.
Сведения об объекте

№ п/п	Характеристики объекта	Описание характеристик
1.	Местоположение объекта	Республика Татарстан, Зеленодольский муниципальный район, Большеходяшевское сельское поселение
2.	Площадь объекта ± величина погрешности определения площади (Р ± Дельта Р)	617 ± 43 кв.метра
3.	Иные характеристики объекта	Публичный сервитут в пользу Акционерного общества «Транснефть – Прикамье» (ИНН 1645000340, КПП 166001001, ОГРН 1021601763820) в целях эксплуатации магистрального нефтепровода «Альметьевск – Нижний Новгород» сроком на 49 (сорок девять) лет

Раздел 2.

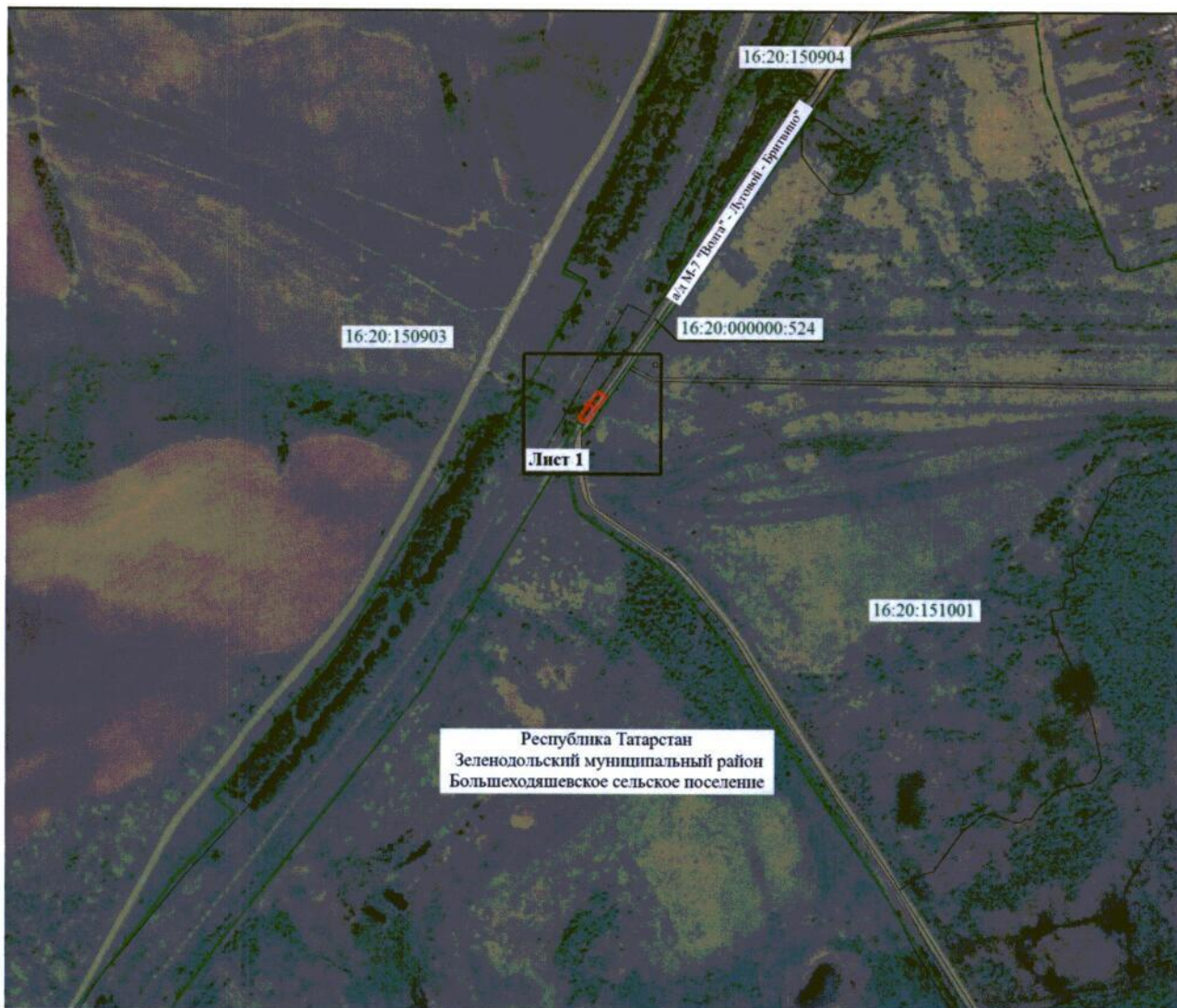
Сведения о местоположении границ объекта

1. Система координат МСК-16					
2. Сведения о характерных точках границ объекта					
Обозначение характерных точек границ	Координаты, метров		Метод определения координат характерной точки	Средняя квадратическая погрешность положения характерной точки (Mt), метров	Описание обозначения точки на местности (при наличии)
	X	Y			
1	2	3	4	5	6
1	467439.16	1265012.42	Аналитический метод	0.5	-
2	467432.46	1265024.25	Аналитический метод	0.5	-
3	467392.28	1264993.88	Аналитический метод	0.5	-
4	467397.66	1264984.16	Аналитический метод	0.5	-
1	467439.16	1265012.42	Аналитический метод	0.5	-
3. Сведения о характерных точках части (частей) границы объекта					
Обозначение характерных точек части границы	Координаты, метров		Метод определения координат характерной точки	Средняя квадратическая погрешность положения характерной точки (Mt), метров	Описание обозначения точки на местности (при наличии)
	X	Y			
1	2	3	4	5	6
-	-	-	-	-	-

Раздел 4.

Схемы расположения границ публичного сервитута
в отношении земельного участка с кадастровым номером 16:20:000000:524
в границах полосы отвода автомобильной дороги общего пользования
регионального значения «М-7 «Волга» – Луговой – Бритвино»

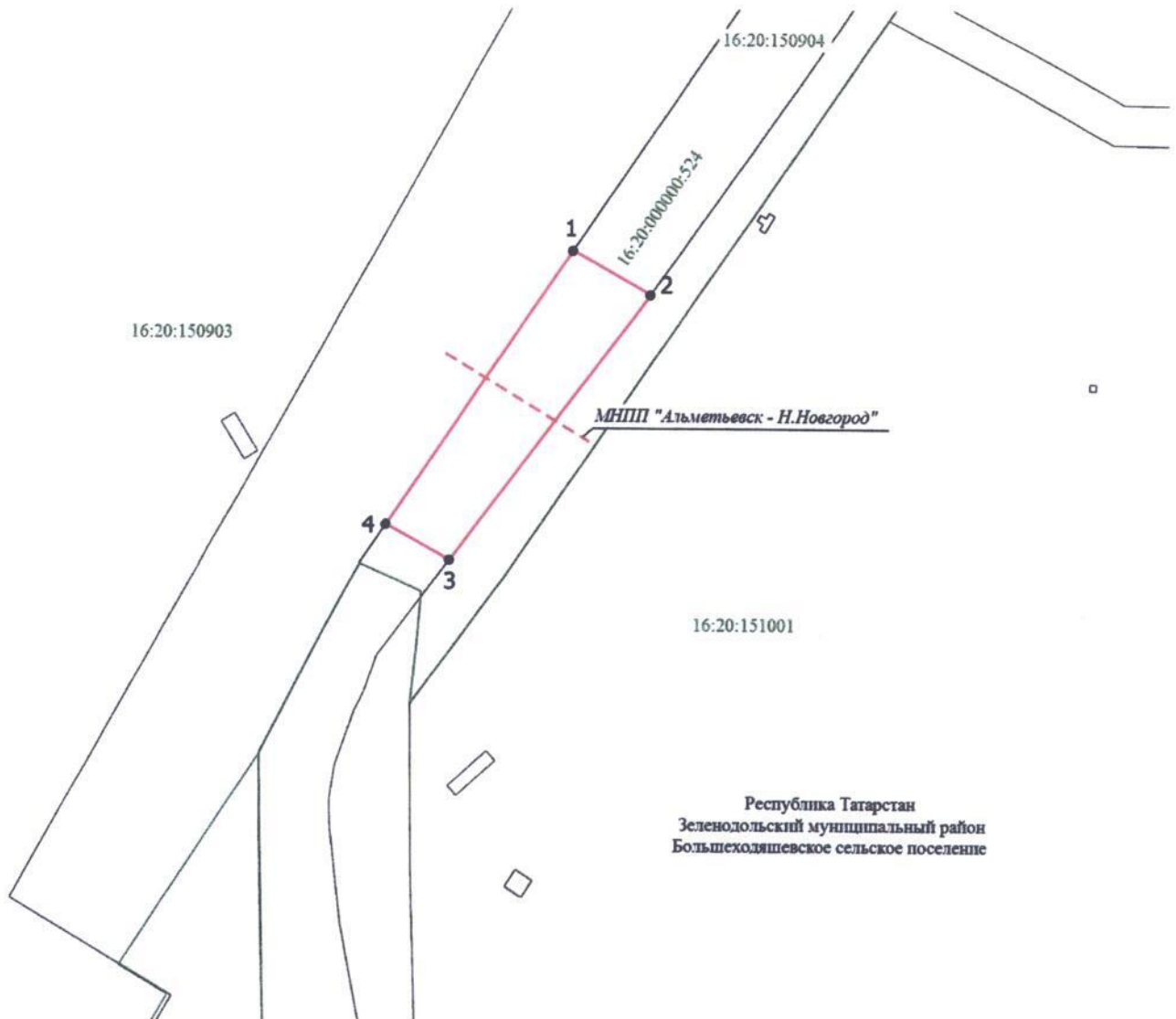
Обзорная схема границ объекта



Масштаб 1:10 000

Условные обозначения:

- | | |
|------------------|--|
| 16:20:150903 | – номер кадастрового квартала |
| 16:20:000000:524 | – кадастровый номер земельного участка |
| | – проектная граница публичного сервитута |
| • 1 | – характерная точка границы |
| | – граница кадастрового квартала |
| | – магистральный нефтепровод |
| | – граница муниципального образования |
| | – граница земельного участка. |



Масштаб 1:1 000

Условные обозначения:

- | | |
|------------------|--|
| 16:20:150903 | – номер кадастрового квартала |
| 16:20:000000:524 | – кадастровый номер земельного участка |
| | – проектная граница публичного сервитута |
| • 1 | – характерная точка границы |
| | – граница кадастрового квартала |
| | – магистральный нефтепровод |
| | – граница муниципального образования |
| | – граница земельного участка. |