



ПОСТАНОВЛЕНИЕ

25.03.2021

г.Зеленодольск

КАРАР

№ 630

Об утверждении административного регламента предоставления муниципальной услуги по постановке на учет нуждающихся в улучшении жилищных условий в системе социальной ипотеки в Республике Татарстан

В соответствии с Федеральным законом от 27.07.2010 №210-ФЗ «Об организации предоставления государственных и муниципальных услуг», Постановлением Кабинета Министров Республики Татарстан от 15.04.2005 №190 «Об утверждении Правил и порядка постановки на учет нуждающихся в улучшении жилищных условий в системе социальной ипотеки в Республике Татарстан», Постановлением Кабинета Министров Республики Татарстан от 30.12.2020 №1234 «О внесении изменений в отдельные постановления Кабинета Министров Республики Татарстан», Исполнительный комитет Зеленодольского муниципального района

ПОСТАНОВЛЯЕТ:

1. Утвердить административный регламент предоставления муниципальной услуги по постановке на учет нуждающихся в улучшении жилищных условий в системе социальной ипотеки в Республике Татарстан согласно приложению №1.

1.1. Признать утратившим силу приложение №1 постановления Исполнительного комитета Зеленодольского муниципального района от 27.07.2016 №1966 «Об утверждении административного регламента по постановке на учет нуждающихся в улучшении жилищных условий в системе социальной ипотеки».

2. Рекомендовать начальнику отдела по связям с общественностью, средствами массовой информации Аппарата Совета Зеленодольского муниципального района обеспечить размещение настоящего постановления в информационно-телекоммуникационной сети «Интернет» на официальном сайте Зеленодольского муниципального района Республики Татарстан в составе Портала муниципальных образований Республики Татарстан (<http://zelenodolsk.tatarstan.ru>) и на официальном портале правовой информации Республики Татарстан (<http://pravovo.tatarstan.ru>).

3. Контроль за исполнением настоящего постановления оставляю за собой».

Руководитель



И.Р. Ганиев

**Административный регламент
предоставления муниципальной услуги по постановке на учет
нуждающихся в улучшении жилищных условий в системе
социальной ипотеки в Республике Татарстан**

1. Общие положения

1.1. Предмет регулирования административного регламента.

Настоящий административный регламент предоставления муниципальной услуги (далее – Регламент) устанавливает стандарт и порядок предоставления муниципальной услуги по постановке на учет нуждающихся в улучшении жилищных условий в системе социальной ипотеки в Зеленодольском муниципальном районе Республики Татарстан (далее – муниципальная услуга).

1.2. Получатели муниципальной услуги физические лица – граждане Российской Федерации, являющиеся жителями Зеленодольского муниципального района Республики Татарстан, зарегистрированные по постоянному месту жительства, подающие заявления от имени семьи, нуждающейся в улучшении жилищных условий, членами которой они являются (либо от своего имени, если не состоят в браке), о постановке на учет в качестве нуждающихся в улучшении жилищных условий в системе социальной ипотеки для получения государственной поддержки в порядке, установленном Законом Республики Татарстан от 27.12.2004 №69-ЗРТ «О государственной поддержке развития жилищного строительства в Республике Татарстан» (далее – заявитель).

1.3. Муниципальная услуга предоставляется Исполнительным комитетом Зеленодольского муниципального района.

Исполнитель муниципальной услуги – МКУ «Департамент жилищной политики ЗМР» (далее – Отдел).

1.3.1. Место нахождения Исполнительного комитета Зеленодольского муниципального района: РТ, г.Зеленодольск, ул.Ленина, д.41а,

Место нахождения Отдела: РТ, г.Зеленодольск, ул. Ленина, д.41а.

График работы:

понедельник – пятница: с 08.00 до 17.00;

суббота, воскресенье: выходные дни.

Время перерыва для отдыха и питания устанавливается правилами внутреннего трудового распорядка.

Справочный телефон 8(84371)5-74-13.

Проход по документам удостоверяющим личность.

1.3.2. Адрес официального сайта исполкома в информационно-телекоммуникационной сети «Интернет» (далее – сеть «Интернет»): (<http://zelenodolsk.tatarstan.ru>).

1.3.3. Информация о муниципальной услуге может быть получена:

1) посредством информационных стендов, содержащих визуальную и текстовую информацию о муниципальной услуге, расположенных в помещениях МКУ «Департамент жилищной политики ЗМР», для работы с заявителями. Информация, размещаемая на информационных стендах, включает в себя сведения о муниципальной услуге, содержащиеся в пунктах (подпунктах) 1.1, 1.3.1, 2.3, 2.5, 2.8, 2.10, 2.11, 5.1 настоящего Регламента;

2) посредством сети «Интернет» на официальном сайте Исполнительного комитета Зеленодольского муниципального района РТ (<http://zelenodolsk.tatarstan.ru>);

3) на Портале государственных и муниципальных услуг Республики Татарстан (<http://uslugi.tatarstan.ru>);

4) на Едином портале государственных и муниципальных услуг (функций) (<http://www.gosuslugi.ru>);

5) МКУ «Департамент жилищной политики ЗМР»:

при устном обращении - лично или по телефону;

при письменном (в том числе в форме электронного документа) обращении – на бумажном носителе по почте, в электронной форме по электронной почте.

1.4. Предоставление муниципальной услуги осуществляется в соответствии с:

- Жилищным кодексом Российской Федерации от 29.12.2004 №188-ФЗ (далее – ЖК РФ) (Собрание законодательства РФ, 03.01.2005, №1);

- Федеральным законом от 06.10.2003 №131-ФЗ «Об общих принципах организации местного самоуправления в Российской Федерации» (далее – Федеральный закон №131-ФЗ) (Собрание законодательства Российской Федерации, 06.10.2003, №40);

- Федеральным законом от 27.07.2006 №152-ФЗ «О персональных данных» («Российская газета», 29.07.2006, №165; «Парламентская газета», 03.08.2006, №126-127; Собрание законодательства Российской Федерации, 31.07.2006, №31);

- Федеральным законом от 27.07.2010 №210-ФЗ «Об организации предоставления государственных и муниципальных услуг» (далее – Федеральный закон №210-ФЗ);

- Законом Республики Татарстан от 28.07.2004 №45-ЗРТ «О местном самоуправлении в Республике Татарстан» (далее – Закон РТ №45-ЗРТ);

- постановлением Кабинета Министров Республики Татарстан от 02.08.2007 №366 «О дальнейших мерах по реализации Закона Республики Татарстан» от 27.12.2004 №69-ЗРТ «О государственной поддержке развития жилищного строительства в Республике Татарстан» и совершенствованию порядка предоставления жилья в рамках республиканской государственной поддержки» (далее – постановление КМ РТ №366);

- постановлением Кабинета Министров Республики Татарстан от 15.04.2005 №190 «Об утверждении Правил и порядка постановки на учет нуждающихся в улучшении жилищных условий в системе социальной ипотеки в Республике Татарстан» (далее – Правила);

- постановлением Кабинета Министров Республики Татарстан от 30.12.2020 №1234 «О внесении изменений в отдельные постановления Кабинета Министров Республики Татарстан»;

- Уставом муниципального образования «город Зеленодольск» Зеленодольский муниципальный район Республики Татарстан;

- Правилами внутреннего трудового распорядка, утвержденными распоряжением МКУ «Департамент жилищной политики ЗМР» (далее - Правила).

1.5. В настоящем Регламенте используются следующие термины и определения:

заявитель - житель Республики Татарстан, зарегистрированный по постоянному месту жительства, подающий заявление от имени семьи, нуждающейся в улучшении жилищных условий, членом которой он является (либо от своего имени, если не состоит в браке), с целью постановки на учет для получения государственной поддержки в порядке, установленном Законом Республики Татарстан «О государственной поддержке развития жилищного строительства в Республике Татарстан»;

жилищная комиссия – общественная жилищная комиссия по учету семей для приобретения жилых помещений по социальной ипотеке при Исполнительном комитете Зеленодольского муниципального района;

ГЖФ – некоммерческая организация «Государственный жилищный фонд при Президенте Республики Татарстан»;

удаленное рабочее место многофункционального центра предоставления государственных и муниципальных услуг – окно приема и выдачи документов, консультирования заявителей в сельских поселениях муниципальных районов;

техническая ошибка - ошибка (описка, опечатка, грамматическая или арифметическая ошибка либо подобная ошибка), допущенная органом, предоставляющим муниципальную услугу, и приведшая к несоответствию сведений, внесенных в документ (результат муниципальной услуги), сведениям в документах, на основании которых вносились сведения.

2. Стандарт предоставления муниципальной услуги

Наименование требования к стандарту предоставления муниципальной услуги	Содержание требований к стандарту	Нормативный акт, устанавливающий услугу или требование
2.1. Наименование муниципальной услуги	Постановка на учет нуждающихся в улучшении жилищных условий в системе социальной ипотеки в Республике Татарстан	пункт 1 Правил
2.2. Наименование исполнительно-распорядительного органа местного самоуправления, непосредственно предоставляющего муниципальную услугу	Муниципальное Казенное Учреждение «Департамент жилищной политики Зеленодольского Муниципального Района» (сокращенное наименование – МКУ «Департамент жилищной политики ЗМР»)	пункт 6 Правил, Положение об МКУ «Департамент жилищной политики ЗМР»
2.3. Описание результата предоставления муниципальной услуги	Постановка на учет и включение в Сводный список некоммерческой организации «Государственный жилищный фонд при Президенте Республики Татарстан». Решение об отказе в предоставлении муниципальной услуги.	пункт 8, пункт 17 Правил
2.4. Срок предоставления муниципальной услуги, в том числе с учетом необходимости обращения в организацию, участвующие в предоставлении муниципальной услуги, срок приостановления предоставления муниципальной услуги в случае, если возможность приостановления предусмотрена законодательством Российской Федерации	Издание распоряжения не более 30 дней, со дня постановки на учет. Информирование заявителя, о включении в Реестр семей по Республике Татарстан, в течение трех рабочих дней со дня принятия решения. Срок ожидания очередного заседания комиссии и срок исполнения административных процедур некоммерческой организацией Государственный жилищный фонд при Президенте Республики Татарстан» не входит в срок предоставления услуги. Заседания комиссии проходят один раз в месяц.	пункт 11 Постановления КМ РТ №190 от 15.04.2005
2.5. Исчерпывающий перечень документов, необходимых в соответствии с законодательными или иными нормативными правовыми актами для предоставления муниципальной услуги, а также услуг, которые являются необходимыми и обязательными для предоставления услуг, подлежащих предоставлению заявителем, способы их	1) документы удостоверяющие личность; 2) документ, удостоверяющий полномочия представителя заявителя, в случае обращения за предоставлением муниципальной услуги представителем заявителя (за исключением законных представителей физических лиц); 3) заявление: - в форме документа на бумажном носителе (приложение №1 по форме, утвержденной Правилами); - в электронной форме (заполняется посредством внесения соответствующих сведений в интерактивную форму), подписанное в соответствии с	пункт 7 Правил; приложения №3, №4 к Правилам; пункт 3, пункт 6 статьи 7 Федерального закона №210-ФЗ от 27.07.2010

<p>получения заявителем, в том числе в электронной форме, порядок их представления</p>	<p>требованиями Федерального закона от 06.04.2011 №63-ФЗ «Об электронной подписи», при обращении посредством Республиканского портала;</p> <p>4) в случае, если для предоставления муниципальной услуги необходима обработка персональных данных лица, не являющегося заявителем, и если в соответствии с федеральным законом обработка таких персональных данных может осуществляться с согласия указанного лица, при обращении за получением муниципальной услуги заявитель дополнительно представляет документы, подтверждающие получение согласия указанного лица или его законного представителя на обработку персональных данных указанного лица. Документы, подтверждающие получение согласия, могут быть представлены в том числе в форме электронного документа.</p> <p>Бланк заявления для получения муниципальной услуги заявитель может получить при личном обращении в Исполнительный комитет. Электронная форма бланка размещена на официальном сайте Исполнительного комитета.</p> <p>Заявление и прилагаемые документы могут быть представлены (направлены) заявителем на бумажных носителях одним из следующих способов:</p> <ul style="list-style-type: none"> - лично (лицом, действующим от имени заявителя на основании доверенности); - почтовым отправлением. <p>Заявление и документы также могут быть представлены (направлены) заявителем через Республиканский портал в виде электронных документов;</p> <p>5) Анкета заявителя по форме, утвержденной Правилами, подается на бумажном носителе или в электронной форме (приложение №2).</p> <p>6) Документы, необходимые для рассмотрения вопроса о принятии заявителя и его семьи на учет для улучшения жилищных условий по социальной ипотеке (приложение №3).</p> <p>Заявление и анкета представляются в двух экземплярах.</p>	<p>подпункт 15 статьи 7 Федерального закона 210-ФЗ от 27.07.2010; абзац «а» пункт 45(2) Постановления Правительства РФ №47 от 28.01.2006</p>
<p>2.6. Истчерпывающий перечень документов, необходимых в соответствии с нормативными правовыми актами для предоставления муниципальной услуги, а также муниципальных услуг, которые находятся в распоряжении государственных органов, органов местного самоуправления и иных организаций и которые заявитель вправе представить, а также способы их</p>	<p>Документы, которые могут быть получены в рамках межведомственного взаимодействия и которые заявитель вправе представить:</p> <ol style="list-style-type: none"> 1) правоустанавливающие документы на объекты недвижимости, права на которые не зарегистрированы в Едином государственном реестре недвижимости; 2) сведения из Единого государственного реестра недвижимости на заявителя, членов его семьи и всех граждан, зарегистрированных вместе с ними; 3) сведения о постановке на учет в налоговом органе физического лица 	

<p>получения заявителями, в том числе в электронной форме, порядок их представления; государственный орган, орган местного самоуправления либо организация, в распоряжении которых находятся данные документы</p>	<p>(ИНН);</p> <p>4) сведения о страховом номере индивидуального лицевого счета (СНИЛС);</p> <p>5) сведений о доходах лица, являющегося индивидуальным предпринимателем, по форме 3-НДФЛ;</p> <p>6) сведений о доходах физического лица по форме №2-НДФЛ;</p> <p>7) документы, содержащие сведения о гражданах, зарегистрированных по месту жительства в жилых помещениях совместно с заявителем и членами его семьи;</p> <p>8) сведения о регистрации по месту жительства – МВД России;</p> <p>9) сведения о получении социальных выплат;</p> <p>10) постановления о признании непригодным для проживания жилого помещения (для граждан, занимающих жилое помещение, непригодное для проживания);</p> <p>11) справка (-и) налогового органа на всех членов семьи об отсутствии задолженности по уплате налогов, сборов, страховых взносов, пеней, штрафов, процентов, подлежащих уплате в соответствии с законодательством Российской Федерации о налогах и сборах;</p> <p>12) свидетельство о рождении ребенка для всех членов семьи заявителя, не достигших 14-летнего возраста – органы регистрации актов гражданского состояния;</p> <p>13) свидетельство о заключении брака для заявителя и/или членов его семьи – органы регистрации актов гражданского состояния;</p> <p>14) свидетельство об установлении отцовства – органы регистрации актов гражданского состояния;</p> <p>15) свидетельство о расторжении брака – органы регистрации актов гражданского состояния;</p> <p>16) сведений об установлении опеки – ПФР России.</p> <p>Органы, предоставляющие муниципальные услуги, не в праве требовать от заявителя:</p> <ul style="list-style-type: none"> - представления документов и информации, отсутствие и (или) недостоверность которых не указывались при первоначальном отказе в приеме документов, необходимых для предоставления муниципальной услуги, либо в предоставлении муниципальной услуги, за исключением следующих случаев: а) изменение требований нормативных правовых актов, касающихся
---	---

	<p>предоставления муниципальной услуги, после первоначальной подачи заявления о предоставлении муниципальной услуги;</p> <p>б) наличие ошибок в заявлении о предоставлении муниципальной услуги и документах, поданных заявителем после первоначального отказа в приеме документов, необходимых для предоставления муниципальной услуги, либо в предоставлении муниципальной услуги и не включенных в представленный ранее комплект документов;</p> <p>в) истечение срока действия документов или изменение информации после первоначального отказа в приеме документов, необходимых для предоставления муниципальной услуги, либо в предоставлении муниципальной услуги;</p> <p>г) выявление документально подтвержденного факта (признаков) ошибочного или противоправного действия (бездействия) должностного лица органа, предоставляющего муниципальную услугу, муниципального служащего, работника многофункционального центра, работника организации, предусмотренной ч.1.1 ст.16 Федерального закона от 27.07.2010 №210-ФЗ «Об организации предоставления государственных и муниципальных услуг», при первоначальном отказе в приеме документов, необходимых для предоставления муниципальной услуги, либо в предоставлении муниципальной услуги, о чем в письменном виде за подписью руководителя органа, предоставляющего муниципальную услугу, руководителя многофункционального центра при первоначальном отказе в приеме документов, необходимых для предоставления муниципальной услуги, либо руководителя органа, предоставляющего муниципальную услугу, уведомляется заявителем, а также приносятся извинения за доставленные неудобства.</p>	<p>пункт 12 Постановления РТ №190 от 15.04.2005</p>
<p>2.7. Перечень органов государственной власти (органов местного самоуправления) и их структурных подразделений, согласование которых в случаях, предусмотренных нормативными правовыми актами, требуется для предоставления услуги, и которое осуществляется органом, предоставляющим муниципальную услугу</p>		<p>Список очерёдных согласовывается с Некоммерческой организацией «Государственный жилищный фонд при Президенте Республики Татарстан» (далее – Государственный жилищный фонд)</p>

<p>2.8. Исчерпывающий перечень оснований для отказа в приеме документов, необходимых для предоставления муниципальной услуги</p>	<p>1) Подача документов ненадлежащим лицом (не являющимся заявителем и не имеющим нотариально оформленной доверенности на право представлять заявителя при получении муниципальной услуги);</p> <p>2) Несоответствие представленных документов перечню документов, указанных в пункте 2.5 настоящего Регламента;</p> <p>3) В заявлении и прилагаемых к заявлению документах имеются неогороженные исправления, серьезные повреждения, не позволяющие однозначно истолковать их содержание;</p> <p>4) Представление документов в ненадлежащий орган</p>	<p>пункт 10 Правил, утвержденных Постановлением Кабинета Министров РТ №190 от 15.04.2005</p>
<p>2.9. Исчерпывающий перечень оснований для приостановления или отказа в предоставлении муниципальной услуги</p>	<p>Основания для приостановления предоставления услуги не предусмотрены.</p> <p>Основания для отказа:</p> <p>1) Представление документов, которые не подтверждают права постановки на учет нуждающихся в улучшении жилищных условий в системе социальной ипотеки;</p> <p>2) Выявление сведений, не соответствующих указанным в заявлении и представленным документам;</p> <p>3) Не истек срок (пять лет) со дня совершения действий, приведших к ухудшению жилищных условий;</p> <p>4) участие заявителя в федеральных и республиканских программах по обеспечению жильем отдельных категорий граждан.</p>	<p>статья 53 ЖК РФ</p> <p>Постановление Кабинета Министров РТ №190 от 15.04.2005;</p>
<p>2.10. Порядок, размер и основания взимания государственной пошлины или иной платы, взимаемой за предоставление услуги</p>	<p>Муниципальная услуга предоставляется на безвозмездной основе.</p>	
<p>2.11. Порядок, размер и основания взимания платы за предоставление услуг, которые являются необходимыми и обязательными для предоставления услуги, включая информацию о методике расчета размера такой платы</p>	<p>Предоставление необходимых и обязательных услуг не требуется.</p>	
<p>2.12. Максимальный срок ожидания в очереди при подаче запроса о предоставлении муниципальной услуги и при получении результата предоставления муниципальных услуг</p>	<p>Подача заявления на получение муниципальной услуги при наличии очереди - не более 15 минут.</p> <p>При получении результата предоставления муниципальной услуги максимальный срок ожидания в очереди не должен превышать 15 минут.</p>	<p>Установлен настоящим регламентом</p>
<p>2.13. Срок и порядок регистрации запроса заявителя о предоставлении муниципальной услуги</p>	<p>В течение одного дня с момента поступления заявления.</p> <p>Регистрация заявления осуществляется в специальном журнале</p>	<p>в журнале</p>

<p>услуги и услуги предоставляемой организацией, участвующей в предоставлении услуги, в том числе в электронной форме</p> <p>2.14. Требования к помещениям, в которых предоставляется муниципальная услуга, к месту ожидания и приема заявителей, в том числе к обеспечению доступности для инвалидов указанных объектов в соответствии с законодательством Российской Федерации о социальной защите инвалидов, размещению и оформлению визуальной, текстовой и мультимедийной информации о порядке предоставления таких услуг</p>	<p>установленном порядке в МКУ «Департамент жилищной политики ЗМР». Запрос, поступивший в электронной форме в выходной (праздничный) день, регистрируется на следующий за выходным (праздничным) рабочий день.</p> <p>Предоставление муниципальной услуги осуществляется в зданиях и помещениях, оборудованных противопожарной системой и системой пожаротушения, необходимой мебелью для оформления документов, информационными стендами.</p> <p>Обеспечивается беспрепятственный доступ инвалидов к месту предоставления муниципальной услуги (удобный вход-выход в помещения/из помещений и перемещение в их пределах).</p> <p>Визуальная, текстовая и мультимедийная информация о порядке предоставления муниципальной услуги размещается в удобных для заявителей местах, в том числе с учетом ограничений возможностей инвалидов.</p>
<p>2.15. Показатели доступности и качества муниципальной услуги, в том числе количество взаимодействий заявителя с должностными лицами при предоставлении муниципальной услуги и их продолжительность, возможность получения муниципальной услуги в многофункциональном центре предоставления государственных и муниципальных услуг, в удаленных рабочих местах многофункционального центра предоставления государственных и муниципальных услуг, возможность получения информации о ходе предоставления муниципальной услуги, в том числе с использованием информационно-коммуникационных технологий</p>	<p>Показателями доступности и качества предоставления муниципальной услуги являются:</p> <ol style="list-style-type: none"> 1) соблюдение сроков приема и рассмотрения документов; 2) соблюдение срока получения результата муниципальной услуги; 3) наличие прецедентов (обоснованных жалоб) на нарушение Административного регламента, совершенных муниципальными служащими. <p>При подаче запроса о предоставлении муниципальной услуги и при получении результата муниципальной услуги, предполагается однократное взаимодействие должностного лица, предоставляющего муниципальную услугу, и заявителя. Продолжительность взаимодействия определяется регламентом.</p> <p>При предоставлении муниципальной услуги в многофункциональном центре предоставления государственных и муниципальных услуг (далее – МФЦ) в удаленных рабочих местах МФЦ консультацию, прием и выдачу документов осуществляет специалист МФЦ</p> <p>Информация о ходе предоставления муниципальной услуги может быть получена заявителем на сайте (http://zelenodolsk.tatarstan.ru), на Едином портале государственных и муниципальных услуг, в МФЦ.</p>
<p>2.16. Особенности предоставления услуги в электронной</p>	<p>Консультацию о порядке получения муниципальной услуги в электронной форме можно получить через Интернет-приемную или через Портал</p>

форме	<p>государственных и муниципальных услуг Республики Татарстан. В случае, если законом предусмотрена подача заявления о предоставлении муниципальной услуги в электронной форме заявление подается через Портал государственных и муниципальных услуг Республики Татарстан (http://uslugi.tatarstan.ru) или Единый портал государственных и муниципальных услуг (функций) (http://www.gosuslugi.ru/)</p>	
-------	---	--

3. Состав, последовательность и сроки выполнения административных процедур (действий), требования к порядку их выполнения, в том числе особенности выполнения административных процедур (действий) в электронной форме, а также особенности выполнения административных процедур в многофункциональных центрах, в удаленных рабочих местах многофункционального центра предоставления государственных и муниципальных услуг

3.1. Описание последовательности действий при предоставлении муниципальной услуги

3.1.1. Предоставление муниципальной услуги включает в себя следующие процедуры:

- 1) консультирование заявителя;
- 2) принятие и регистрация заявления;
- 3) формирование и направление межведомственных запросов в органы, участвующие в предоставлении муниципальной услуги;
- 4) рассмотрение документов на заседании жилищной комиссией;
- 5) подготовка результата муниципальной услуги;
- 6) выдача заявителю результата муниципальной услуги.

3.1.2. Блок-схема последовательности действий по предоставлению муниципальной услуги представлена в приложении №9.

3.2. Оказание консультаций заявителю

3.2.1. Заявитель вправе обратиться в Отдел для получения консультаций о порядке предоставления муниципальной услуги лично, по телефону и (или) электронной почте для получения консультаций о порядке получения муниципальной услуги.

Специалист Отдела консультирует заявителя по составу, форме представляемой документации и другим вопросам для получения муниципальной услуги и при необходимости оказывает помощь в заполнении бланка заявления.

Процедуры, устанавливаемые настоящим пунктом, осуществляются в день обращения заявителя.

Результат процедур: консультации по составу, форме и содержанию представляемой документации и другим вопросам получения разрешения.

3.3. Принятие и регистрация заявления

3.3.1. Заявитель лично, через доверенное лицо или через МФЦ подает письменное заявление о предоставлении муниципальной услуги и представляет документы в соответствии с пунктом 2.5 настоящего Регламента в Отдел. Документы могут быть поданы через удаленное рабочее место. Список удаленных рабочих мест приведен в приложении №10.

Заявление о предоставлении муниципальной услуги в электронной форме направляется в Отдел по электронной почте или через Интернет-приемную. Регистрация заявления, поступившего в электронной форме, осуществляется в установленном порядке.

3.3.2. Специалист Отдела, ведущий прием заявлений, осуществляет:

- установление личности заявителя;
- проверку полномочий заявителя (в случае действия по доверенности);
- проверку наличия документов, предусмотренных пунктом 2.5 настоящего Регламента;
- проверку соответствия представленных документов установленным требованиям (надлежащее оформление копий документов, отсутствие в документах подчисток, приписок, зачеркнутых слов и иных не оговоренных исправлений).

В случае отсутствия замечаний специалист Отдела осуществляет:

- прием и регистрацию заявления в специальном журнале;
- вручение заявителю копии описи представленных документов с отметкой о дате приема документов, присвоенном входящем номере, дате и времени исполнения муниципальной услуги;

направление заявления на рассмотрение руководителю МКУ «Департамент жилищной политики ЗМР».

В случае наличия оснований для отказа в приеме документов, предусмотренных пунктом 2.9 настоящего Регламента, специалист Отдела, ведущий прием документов, уведомляет заявителя о наличии препятствий для регистрации заявления и возвращает ему документы с письменным объяснением содержания выявленных оснований для отказа в приеме документов.

Процедуры, устанавливаемые настоящим пунктом, осуществляются:

- прием заявления и документов в течение 15 минут;
- регистрация заявления в течение одного дня с момента поступления заявления.

Результат процедур: принятое и зарегистрированное заявление, направленное на рассмотрение руководителю Исполнительного комитета Зеленодольского муниципального района, или возвращенные заявителю документы.

3.3.3. Руководитель Исполнительного комитета Зеленодольского муниципального района рассматривает заявление, определяет исполнителя и направляет заявление в Отдел.

Процедура, устанавливаемая настоящим пунктом, осуществляется в течение одного дня с момента регистрации заявления.

Результат процедуры: направленное исполнителю заявление.

3.4. Формирование и направление межведомственных запросов в органы, участвующие в предоставлении муниципальной услуги.

3.4.1. Специалист Отдела направляет в электронной форме посредством системы межведомственного электронного взаимодействия запросы о предоставлении:

- 1) правоустанавливающих документов на объекты недвижимости, права на которые не зарегистрированы в Едином государственном реестре недвижимости;
- 2) сведений из Единого государственного реестра недвижимости на заявителя, членов его семьи и всех граждан, зарегистрированных вместе с ними;
- 3) сведений о постановке на учет в налоговом органе физического лица (ИНН);
- 4) сведений о страховом номере индивидуального лицевого счета (СНИЛС);
- 5) сведений о доходах лица, являющегося индивидуальным предпринимателем, по форме 3-НДФЛ;
- 6) сведений о доходах физического лица по форме №2-НДФЛ;
- 7) документов, содержащих сведения о гражданах, зарегистрированных по месту жительства в жилых помещениях совместно с заявителем и членами его семьи;
- 8) сведения о регистрации по месту жительства – МВД России;
- 9) сведений о получении социальных выплат;
- 10) постановления о признании непригодным для проживания жилого помещения (для граждан, занимающих жилое помещение, непригодное для проживания);
- 11) справки (-ок) налогового органа на всех членов семьи об отсутствии задолженности по уплате налогов, сборов, страховых взносов, пеней, штрафов, процентов, подлежащих уплате в соответствии с законодательством Российской Федерации о налогах и сборах;
- 12) свидетельства о рождении ребенка для всех членов семьи заявителя, не достигших 14-летнего возраста – органы регистрации актов гражданского состояния;
- 13) свидетельства о заключении брака для заявителя и/или членов его семьи – органы регистрации актов гражданского состояния;
- 14) свидетельства об установлении отцовства – органы регистрации актов гражданского состояния;
- 15) свидетельства о расторжении брака – органы регистрации актов гражданского состояния;
- 16) сведений об установлении опеки – ПФР России.

Процедуры, устанавливаемые настоящим пунктом, осуществляются в течение одного рабочего дня с момента поступления заявления о предоставлении муниципальной услуги.

Результат процедуры: направленные в органы власти запросы.

3.4.2. Специалисты поставщиков данных на основании запросов, поступивших через систему межведомственного электронного взаимодействия, представляют запрашиваемые документы (информацию) или направляют уведомления об отсутствии документа и (или) информации, необходимых для предоставления муниципальной услуги (далее – уведомление об отказе).

Процедуры, устанавливаемые настоящим пунктом, осуществляются в течение пяти дней со дня поступления межведомственного запроса в орган или организацию, представляющих документ и информацию, если иные сроки подготовки и направления ответа на межведомственный запрос не установлены федеральными законами, правовыми актами Правительства Российской Федерации и принятыми в соответствии с федеральными законами нормативными правовыми актами Республики Татарстан.

Результат процедур: документы (сведения) либо уведомление об отказе, направленные в Отдел.

3.5. Рассмотрение документов жилищной комиссией.

3.5.1. Специалист Отдела формирует документы в учетное дело и направляет на рассмотрение общественной жилищной комиссии (далее – комиссия).

Процедуры, устанавливаемые настоящим пунктом, осуществляются в течение одного дня с момента поступления ответов на запросы.

Результат процедур: сформированное учетное дело заявителя направленное в комиссию.

3.5.2. Секретарь комиссии осуществляет: изучение поступивших документов; назначение дня заседания комиссии; извещение членов комиссии о дне заседания комиссии.

Процедуры, устанавливаемые настоящим пунктом, осуществляются в течение двух дней с момента поступления документов.

Результат процедур: извещение членов комиссии о дне заседания.

3.5.3. Рассмотрение заявления комиссией

Комиссия на своем заседании рассматривает учетное дело и принимает решение о постановке или об отказе в постановке на учет нуждающихся в улучшении жилищных условий в системе социальной ипотеки.

Результат процедуры: решение о постановке или об отказе в постановке на учет.

3.5.4. Секретарь комиссии оформляет решение комиссии в форме протокола (один экземпляр) и передает на подпись членам комиссии.

Результат процедуры: переданный на подпись протокол.

3.5.5. Члены комиссии подписывают протокол и направляют секретарю комиссии.

Процедуры, устанавливаемые подпунктами 3.5.3 – 3.5.5 настоящего Регламента, осуществляются в день заседания комиссии.

Результат процедуры: протокол, подписанный членами комиссии.

3.5.6. Секретарь комиссии направляет протокол комиссии специалисту Отдела, вместе с учетным делом семьи.

Процедура, устанавливаемая настоящим пунктом, осуществляется в течение одного дня с момента принятия решения.

Результат процедуры: протокол комиссии и учетное дело, направленные специалисту Отдела.

3.6. Подготовка результата муниципальной услуги

3.6.1. Специалист Отдела в случае принятия комиссией решения о постановке на учет:

1) вносит данные о семье заявителя (заявителя, не состоящего в браке) в Сводный список граждан по Республике Татарстан (создает карточку «Регистрация учетного дела», присваивает заявителю учетный номер);

2) готовит проект распоряжения «О регистрации новых заявителей с членами семьи в Сводный список граждан по Республике Татарстан» (далее – распоряжение).

В случае принятия комиссией решения об отказе в постановке на учет специалист Отдела готовит проект письма об отказе в постановке на учет (далее – письмо) и направляет на согласование.

Процедуры, устанавливаемые настоящим пунктом, осуществляются в течение трех дней с момента поступления протокола и учетного дела семьи.

Результат процедур: проект распоряжения (письма), направленный на согласование начальнику Отдела.

3.6.2. Начальник Отдела согласовывает проект распоряжения (письма) и направляет на подпись руководителю Исполнительного комитета Зеленодольского муниципального района.

Процедуры, устанавливаемые настоящим пунктом, осуществляются не позднее одного дня с момента окончания предыдущей процедуры.

Результат процедур: согласованный проект распоряжения (письма), направленный на подпись руководителю Исполнительного комитета Зеленодольского муниципального района.

3.6.3. Руководитель Исполнительного комитета Зеленодольского муниципального района подписывает распоряжение (письмо) и направляет в Отдел.

Процедуры, устанавливаемые настоящим пунктом, осуществляются не позднее одного дня с момента окончания предыдущей процедуры.

Результат процедур: подписанное распоряжение (письмо), направленное в Отдел.

3.6.4. Специалист Отдела при получении распоряжения комплектует документы и направляет в НО «Государственный жилищный фонд при Президенте Республики Татарстан».

В случае если в постановке на учет отказано, подписанное письмо направляется заявителю почтовым отправлением с приложением решения комиссии.

Процедура, устанавливаемая настоящим пунктом, осуществляется в течение трех дней с момента окончания предыдущей процедуры.

3.6.6. НО «Государственный жилищный фонд при Президенте Республики Татарстан» принимает документы и осуществляет:

анализ и обобщение их в соответствии с заключенными договорами о взаимодействии в области государственной поддержки развития жилищного строительства, порядка формирования и использования государственного резерва земель;

формирование реестра семей (а также заявителей, не состоящих в браке), поставленных на учет, с разбивкой по городам и районам;

возврат в Отдел сформированного реестра семей, поставленных на учет, или представленных списков семей с указанием причин отказа в постановке на учет.

Процедуры, устанавливаемые настоящим пунктом, осуществляются в срок установленный регламентом ГЖФ.

Результат процедур: решение о постановке на учет или отказ в постановке с указанием причин.

3.7. Выдача заявителю результата муниципальной услуги

3.7.1. Специалист Отдела после получения документов из НО «Государственный жилищный фонд при Президенте Республики Татарстан» информирует заявителя о постановке на учет нуждающихся в улучшении жилищных условий в системе социальной ипотеки и включении в Реестр государственного жилищного фонда или об отказе в постановке на учет.

Процедуры, устанавливаемые настоящим пунктом, осуществляются в течение двух дней со дня поступления решения.

Результат процедур: извещение заявителя о постановке на учет или об отказе в постановке.

3.8. Предоставление муниципальной услуги через МФЦ

3.8.1. Заявитель вправе обратиться для получения муниципальной услуги в МФЦ, в удаленное рабочее место МФЦ.

3.8.2. Предоставление муниципальной услуги через МФЦ осуществляется в соответствии регламентом работы МФЦ, утвержденным в установленном порядке.

3.8.3. При поступлении документов из МФЦ на получение муниципальной услуги, процедуры осуществляются в соответствии с пунктами 3.3 – 3.6 настоящего Регламента. Результат муниципальной услуги направляется в МФЦ.

3.9. Исправление технических ошибок.

3.9.1. В случае обнаружения технической ошибки в документе, являющемся результатом муниципальной услуги, заявитель представляет в Отдел:

заявление об исправлении технической ошибки (приложение №11);

документ, выданный заявителю как результат муниципальной услуги, в котором содержится техническая ошибка;

документы, имеющие юридическую силу, свидетельствующие о наличии технической ошибки.

Заявление об исправлении технической ошибки в сведениях, указанных в документе, являющемся результатом муниципальной услуги, подается заявителем (уполномоченным представителем) лично, либо почтовым отправлением (в том числе с использованием электронной почты), либо через единый портал государственных и муниципальных услуг или многофункциональный центр предоставления государственных и муниципальных услуг.

3.9.2. Специалист, ответственный за прием документов, осуществляет прием заявления об исправлении технической ошибки, регистрирует заявление с приложенными документами и передает их в Отдел.

Процедура, устанавливаемая настоящим пунктом, осуществляется в течение одного дня с момента регистрации заявления.

Результат процедуры: принятое и зарегистрированное заявление, направленное на рассмотрение специалисту Отдела.

3.9.3. Специалист Отдела рассматривает документы и в целях внесения исправлений в документ, являющийся результатом услуги, осуществляет процедуры, предусмотренные пунктом 3.6 настоящего Регламента, и выдает исправленный документ заявителю (уполномоченному представителю) лично под роспись с изъятием у заявителя (уполномоченного представителя) оригинала документа, в котором содержится техническая ошибка, или направляет в адрес заявителя почтовым отправлением (посредством электронной почты) письмо о возможности получения документа при предоставлении в Отдел оригинала документа, в котором содержится техническая ошибка.

Процедура, устанавливаемая настоящим пунктом, осуществляется в течение трех дней после обнаружения технической ошибки или получения от любого заинтересованного лица заявления о допущенной ошибке.

Результат процедуры: выданный (направленный) заявителю документ.

4. Порядок и формы контроля за предоставлением муниципальной услуги

4.1. Контроль за полнотой и качеством предоставления муниципальной услуги включает в себя выявление и устранение нарушений прав заявителей, проведение проверок соблюдения процедур предоставления муниципальной услуги, подготовку решений на действия (бездействие) должностных лиц органа местного самоуправления.

Формами контроля за соблюдением исполнения административных процедур являются:

1) проверка и согласование проектов документов по предоставлению муниципальной услуги. Результатом проверки является визирование проектов;

- 2) проводимые в установленном порядке проверки ведения делопроизводства;
- 3) проведение в установленном порядке контрольных проверок соблюдения процедур предоставления муниципальной услуги.

Контрольные проверки могут быть плановыми (осуществляться на основании полугодовых или годовых планов работы органа местного самоуправления) и внеплановыми. При проведении проверок могут рассматриваться все вопросы, связанные с предоставлением муниципальной услуги (комплексные проверки), или по конкретному обращению заявителя.

В целях осуществления контроля за совершением действий при предоставлении муниципальной услуги и принятии решений руководителю Исполкома представляются справки о результатах предоставления муниципальной услуги.

4.2. Текущий контроль за соблюдением последовательности действий, определенных административными процедурами по предоставлению муниципальной услуги, возлагается на заместителя руководителя Исполнительного комитета Зеленодольского муниципального района.

4.3. Перечень должностных лиц, осуществляющих текущий контроль, устанавливается положениями о структурных подразделениях органа местного самоуправления и должностными регламентами.

По результатам проведенных проверок в случае выявления нарушений прав заявителей виновные лица привлекаются к ответственности в соответствии с законодательством Российской Федерации.

4.4. Руководитель Исполнительного комитета Зеленодольского муниципального района несет ответственность за несвоевременное рассмотрение обращений заявителей.

Руководитель (заместитель руководителя) Исполнительного комитета Зеленодольского муниципального района несет ответственность за несвоевременное и (или) ненадлежащее выполнение административных действий, указанных в разделе 3 настоящего Регламента.

Должностные лица и иные муниципальные служащие за решения и действия (бездействие), принимаемые (осуществляемые) в ходе предоставления муниципальной услуги, несут ответственность в установленном Законом порядке.

5. Досудебное (внесудебное) обжалование заявителем решений и действий (бездействия) органа, предоставляющего муниципальную услугу, должностного лица органа, предоставляющего муниципальную услугу, либо муниципального служащего, многофункционального центра, работника многофункционального центра, а также организаций, осуществляющих функции по предоставлению муниципальных услуг, или их работников

5.1. Получатели муниципальной услуги имеют право на обжалование в досудебном порядке действий (бездействия) органа, предоставляющего муниципальную услугу, должностного лица органа, предоставляющего муниципальную услугу, либо муниципального служащего, многофункционального центра, работника многофункционального центра, а также организаций, осуществляющих функции по предоставлению муниципальных услуг, или их работников.

5.2. Заявитель может обратиться с жалобой, в том числе в следующих случаях:

5.2.1. Нарушение срока регистрации запроса о предоставлении муниципальной услуги, запроса, указанного в статье 15.1 Федерального закона от 27.07.2010 №210-ФЗ «Об организации предоставления государственных и муниципальных услуг».

5.2.2. Нарушение срока предоставления муниципальной услуги. В указанном случае досудебное (внесудебное) обжалование заявителем решений и действий (бездействия) многофункционального центра, работника многофункционального центра возможно в случае, если на многофункциональный центр, решения и действия (бездействие) которого обжалуются, возложена функция по предоставлению соответствующих муниципальных услуг в полном объеме в порядке, определенном частью 1.3 статьи 16 Федерального закона от 27.07.2010 №210-ФЗ «Об организации предоставления государственных и муниципальных услуг».

5.2.3. Требование у заявителя документов или информации либо осуществления действий, представление или осуществление которых не предусмотрено нормативными правовыми актами

Российской Федерации, нормативными правовыми актами Республики Татарстан, муниципальными правовыми актами для предоставления муниципальной услуги;

5.2.4. Отказ в приеме документов, предоставление которых предусмотрено нормативными правовыми актами Российской Федерации, нормативными правовыми актами Республики Татарстан, муниципальными правовыми актами для предоставления муниципальной услуги, у заявителя;

5.2.5. Отказ в предоставлении муниципальной услуги, если основания отказа не предусмотрены федеральными законами и принятыми в соответствии с ними иными нормативными правовыми актами Российской Федерации, законами и иными нормативными правовыми актами Республики Татарстан, муниципальными правовыми актами. В указанном случае досудебное (внесудебное) обжалование заявителем решений и действий (бездействия) многофункционального центра, работника многофункционального центра возможно в случае, если на многофункциональный центр, решения и действия (бездействие) которого обжалуются, возложена функция по предоставлению соответствующих муниципальных услуг в полном объеме в порядке, определенном частью 1.3 статьи 16 Федерального закона от 27.07.2010 №210-ФЗ «Об организации предоставления государственных и муниципальных услуг».

5.2.6. Затребование с заявителя при предоставлении муниципальной услуги платы, не предусмотренной нормативными правовыми актами Российской Федерации, нормативными правовыми актами Республики Татарстан, муниципальными правовыми актами.

5.2.7. Отказ органа, предоставляющего муниципальную услугу, должностного лица органа, предоставляющего муниципальную услугу, многофункционального центра, работника многофункционального центра, организаций, предусмотренных частью 1.1 статьи 16 Федерального закона от 27.07.2010 №210-ФЗ «Об организации предоставления государственных и муниципальных услуг», или их работников в исправлении допущенных ими опечаток и ошибок в выданных в результате предоставления муниципальной услуги документах, либо нарушение установленного срока таких исправлений. В указанном случае досудебное (внесудебное) обжалование заявителем решений и действий (бездействия) многофункционального центра, работника многофункционального центра возможно в случае, если на многофункциональный центр, решения и действия (бездействие) которого обжалуются, возложена функция по предоставлению соответствующих муниципальных услуг в полном объеме в порядке, определенном частью 1.3 статьи 16 Федерального закона от 27.07.2010 №210-ФЗ «Об организации предоставления государственных и муниципальных услуг».

5.2.8. Нарушение срока или порядка выдачи документов по результатам предоставления муниципальной услуги;

5.2.9. Приостановление предоставления муниципальной услуги, если основания приостановления не предусмотрены федеральными законами и принятыми в соответствии с ними иными нормативными правовыми актами Российской Федерации, законами и иными нормативными правовыми актами Республики Татарстан, муниципальными правовыми актами. В указанном случае досудебное (внесудебное) обжалование заявителем решений и действий (бездействия) многофункционального центра, работника многофункционального центра возможно в случае, если на многофункциональный центр, решения и действия (бездействие) которого обжалуются, возложена функция по предоставлению соответствующих муниципальных услуг в полном объеме в порядке, определенном частью 1.3 статьи 16 Федерального закона от 27.07.2010 №210-ФЗ «Об организации предоставления государственных и муниципальных услуг».

5.2.10. Требование у заявителя при предоставлении муниципальной услуги документов или информации, отсутствие и (или) недостоверность которых не указывались при первоначальном отказе в приеме документов, необходимых для предоставления муниципальной услуги, либо в предоставлении муниципальной услуги, за исключением случаев, предусмотренных пунктом 4 части 1 статьи 7 Федерального закона от 27.07.2010 №210-ФЗ «Об организации предоставления государственных и муниципальных услуг». В указанном случае досудебное (внесудебное) обжалование заявителем решений и действий (бездействия) многофункционального центра, работника многофункционального центра возможно в случае, если на многофункциональный центр, решения и действия (бездействие) которого обжалуются, возложена функция по

предоставлению соответствующих муниципальных услуг в полном объеме в порядке, определенном частью 1.3 статьи 16 Федерального закона от 27.07.2010 №210-ФЗ «Об организации предоставления государственных и муниципальных услуг».

5.3. Общие требования к порядку подачи и рассмотрения жалобы:

5.3.1. Жалоба подается в письменной форме на бумажном носителе, в электронной форме в орган, предоставляющий муниципальную услугу, многофункциональный центр либо в соответствующий орган местного самоуправления публично-правового образования, являющийся учредителем многофункционального центра (далее - учредитель многофункционального центра), а также в организации, предусмотренные частью 1.1 статьи 16 Федерального закона от 27.07.2010 №210-ФЗ «Об организации предоставления государственных и муниципальных услуг». Жалобы на решения и действия (бездействие) руководителя органа, предоставляющего муниципальную услугу, подаются в представительный орган муниципального образования «Зеленодольский муниципальный район». Жалобы на решения и действия (бездействие) работника многофункционального центра подаются руководителю этого многофункционального центра. Жалобы на решения и действия (бездействие) многофункционального центра подаются учредителю многофункционального центра или должностному лицу, уполномоченному нормативным правовым актом Республики Татарстан. Жалобы на решения и действия (бездействие) работников организаций, предусмотренных частью 1.1 статьи 16 Федерального закона от 27.07.2010 №210-ФЗ «Об организации предоставления государственных и муниципальных услуг», подаются руководителям этих организаций.

5.4. Жалоба на решения и действия (бездействие) органа, предоставляющего муниципальную услугу, должностного лица органа, предоставляющего муниципальную услугу, муниципального служащего, руководителя органа, предоставляющего муниципальную услугу, может быть направлена по почте, через многофункциональный центр, с использованием информационно-телекоммуникационной сети «Интернет», сайта Зеленодольского муниципального района в составе портала муниципальных образований Республики Татарстан (<http://zelenodolsk.tatarstan.ru>) в информационно-телекоммуникационной сети «Интернет», единого портала государственных услуг (<https://www.gosuslugi.ru/>) либо регионального портала государственных и муниципальных услуг (<https://uslugi.tatarstan.ru/>), а также может быть принята при личном приеме заявителя. Жалоба на решения и действия (бездействие) многофункционального центра, работника многофункционального центра может быть направлена по почте, с использованием информационно-телекоммуникационной сети «Интернет», официального сайта многофункционального центра, единого портала государственных и муниципальных услуг либо регионального портала государственных и муниципальных услуг, а также может быть принята при личном приеме заявителя. Жалоба на решения и действия (бездействие) организаций, предусмотренных частью 1.1 статьи 16 Федерального закона от 27.07.2010 №210-ФЗ «Об организации предоставления государственных и муниципальных услуг», а также их работников может быть направлена по почте, с использованием информационно-телекоммуникационной сети «Интернет», официальных сайтов этих организаций, единого портала государственных и муниципальных услуг либо регионального портала государственных и муниципальных услуг, а также может быть принята при личном приеме заявителя.

5.5. Порядок подачи и рассмотрения жалоб на решения и действия (бездействие) федеральных органов исполнительной власти, государственных корпораций и их должностных лиц, федеральных государственных служащих, должностных лиц государственных внебюджетных фондов Российской Федерации, организаций, предусмотренных частью 1.1 статьи 16 Федерального закона от 27.07.2010 №210-ФЗ «Об организации предоставления государственных и муниципальных услуг», и их работников, а также жалоб на решения и действия (бездействие) многофункционального центра, его работников устанавливается Правительством Российской Федерации.

5.5.1. В случае, если федеральным законом установлен порядок (процедура) подачи и рассмотрения жалоб на решения и действия (бездействие) органов, предоставляющих муниципальные услуги, должностных лиц органов, предоставляющих муниципальные услуги, муниципальных служащих, для отношений, связанных с подачей и рассмотрением указанных

жалоб, нормы статей 11.1, 11.2. Федерального закона от 27.07.2010 №210-ФЗ «Об организации предоставления государственных и муниципальных услуг» не применяются.

5.5.2. Жалоба на решения и (или) действия (бездействие) органов, предоставляющих муниципальные услуги, должностных лиц органов, предоставляющих муниципальные услуги, либо муниципальных служащих при осуществлении в отношении юридических лиц и индивидуальных предпринимателей, являющихся субъектами градостроительных отношений, процедур, включенных в исчерпывающие перечни процедур в сферах строительства, утвержденные Правительством Российской Федерации в соответствии с частью 2 статьи 6 Градостроительного кодекса Российской Федерации, может быть подана такими лицами в порядке, установленном статьей 11.2. Федерального закона от 27.07.2010 №210-ФЗ «Об организации предоставления государственных и муниципальных услуг», либо в порядке, установленном антимонопольным законодательством Российской Федерации, в антимонопольный орган.

5.6. Жалоба должна содержать:

5.6.1. Наименование органа, предоставляющего муниципальную услугу, должностного лица органа, предоставляющего муниципальную услугу, либо муниципального служащего, многофункционального центра, его руководителя и (или) работника, организаций, предусмотренных частью 1.1 статьи 16 Федерального закона от 27.07.2010 №210-ФЗ «Об организации предоставления государственных и муниципальных услуг», их руководителей и (или) работников, решения и действия (бездействие) которых обжалуются;

5.6.2. Фамилию, имя, отчество (последнее - при наличии), сведения о месте жительства заявителя - физического лица либо наименование, сведения о месте нахождения заявителя - юридического лица, а также номер (номера) контактного телефона, адрес (адреса) электронной почты (при наличии) и почтовый адрес, по которым должен быть направлен ответ заявителю;

5.6.3. Сведения об обжалуемых решениях и действиях (бездействии) органа, предоставляющего муниципальную услугу, должностного лица, органа, предоставляющего муниципальную услугу, муниципального служащего, многофункционального центра, работника многофункционального центра, организаций, предусмотренных частью 1.1 статьи 16 Федерального закона от 27.07.2010 №210-ФЗ «Об организации предоставления государственных и муниципальных услуг», их работников;

5.6.4. Доводы, на основании которых заявитель не согласен с решением и действием (бездействием) органа, предоставляющего муниципальную услугу, должностного лица органа, предоставляющего муниципальную услугу, муниципального служащего, многофункционального центра, работника многофункционального центра, организаций, предусмотренных частью 1.1 статьи 16 Федерального закона от 27.07.2010 №210-ФЗ «Об организации предоставления государственных и муниципальных услуг», их работников. Заявителем могут быть представлены документы (при наличии), подтверждающие доводы заявителя, либо их копии.

5.7. Жалоба, поступившая в орган, предоставляющий муниципальную услугу, многофункциональный центр, учредителю многофункционального центра, в организации, предусмотренные частью 1.1 статьи 16 Федерального закона от 27.07.2010 №210-ФЗ «Об организации предоставления государственных и муниципальных услуг», либо вышестоящий орган (при его наличии), подлежит рассмотрению в течение пятнадцати рабочих дней со дня ее регистрации, а в случае обжалования отказа органа, предоставляющего муниципальную услугу, многофункционального центра, организаций, предусмотренных частью 1.1 статьи 16 Федерального закона от 27.07.2010 №210-ФЗ «Об организации предоставления государственных и муниципальных услуг», в приеме документов у заявителя либо в исправлении допущенных опечаток и ошибок или в случае обжалования нарушения установленного срока таких исправлений - в течение пяти рабочих дней со дня ее регистрации.

5.8. По результатам рассмотрения жалобы принимается одно из следующих решений:

5.8.1. Жалоба удовлетворяется, в том числе в форме отмены принятого решения, исправления допущенных опечаток и ошибок в выданных в результате предоставления муниципальной услуги документах, возврата заявителю денежных средств, взимание которых не

предусмотрено нормативными правовыми актами Российской Федерации, нормативными правовыми актами Республики Татарстан, муниципальными правовыми актами;

5.8.2. В удовлетворении жалобы отказывается.

5.9. Не позднее дня, следующего за днем принятия решения, указанного в пункте 5.8 настоящего раздела, заявителю в письменной форме и по желанию заявителя в электронной форме направляется мотивированный ответ о результатах рассмотрения жалобы.

5.9.1. В случае признания жалобы подлежащей удовлетворению в ответе заявителю, указанном в пункте 5.9 настоящего раздела, дается информация о действиях, осуществляемых органом, предоставляющим муниципальную услугу, многофункциональным центром либо организацией, предусмотренной частью 1.1 статьи 16 Федерального закона от 27.07.2010 №210-ФЗ «Об организации предоставления государственных и муниципальных услуг», в целях незамедлительного устранения выявленных нарушений при оказании муниципальной услуги, а также приносятся извинения за доставленные неудобства и указывается информация о дальнейших действиях, которые необходимо совершить заявителю в целях получения муниципальной услуги.

5.9.2. В случае признания жалобы не подлежащей удовлетворению в ответе заявителю, указанном в пункте 5.9. настоящего раздела, даются аргументированные разъяснения о причинах принятого решения, а также информация о порядке обжалования принятого решения.

5.10. В случае установления в ходе или по результатам рассмотрения жалобы признаков состава административного правонарушения или преступления должностное лицо, работник, наделенные полномочиями по рассмотрению жалоб в соответствии с пунктом 5.3.1. настоящего раздела, незамедлительно направляют имеющиеся материалы в органы прокуратуры.

5.11. Положения Федерального закона от 27.07.2010 №210-ФЗ «Об организации предоставления государственных и муниципальных услуг», устанавливающие порядок рассмотрения жалоб на нарушения прав граждан и организаций при предоставлении муниципальных услуг, не распространяются на отношения, регулируемые Федеральным законом от 02.05.2006 № 59-ФЗ «О порядке рассмотрения обращений граждан Российской Федерации»

Руководителю Исполнительного комитета
 Зеленодольского муниципального района
 (название района, города)

от гр. _____
 (фамилия, имя, отчество полностью)

_____ (проживающего в городе, поселке, селе по адресу:

_____ почтовый индекс, полный адрес, контактный телефон)

_____ (зарегистрированный по адресу: почтовый индекс, полный адрес)

_____ с _____
 (число, месяц, год)

ЗАЯВЛЕНИЕ

В связи _____
 (указать причины нуждаемости в улучшении жилищных условий)

_____ (обеспеченность жилой площадью на одного члена семьи ниже нормы принятия

_____ на учет по социальной ипотеке,

_____ проживание в жилом помещении, не отвечающем санитарным

_____ и техническим требованиям)

_____ (указать тип занимаемого объекта жилых прав: изолированная (коммунальная),

_____ количество комнат)

Анкета к заявлению по установленной форме, содержащая сведения, необходимые для принятия моей семьи на учет для улучшения жилищных условий по социальной ипотеке, прилагается.

Прошу Вас принять меня с семьей в составе _____ человек на учет для улучшения жилищных условий по социальной ипотеке.

Я и члены моей семьи даем согласие на проверку органами местного самоуправления сведений, указанных в заявлении и в анкете, на запрос ими, а также специализированной организации (Государственным жилищным фондом при Президенте Республики Татарстан) документов, необходимых для рассмотрения вопроса о принятии на учет.

Я и члены моей семьи предупреждены, что в случае принятия нас на учет мы будем обязаны при изменении указанных в заявлении сведений в месячный срок информировать о них органы местного самоуправления в письменной форме по месту учета.

Я и члены моей семьи согласны, что в случае выявления сведений, не соответствующих указанным в заявлении, мы будем сняты с учета в установленном законом порядке.

Настоящим даю согласие на проверку сведений о моих доходах и принадлежащем мне на праве собственности имуществе в соответствующих налоговых органах и органах по

государственной регистрации прав на недвижимое имущество и сделок с ним.

Заявитель: _____
(фамилия, имя, отчество полностью, подпись)

Дееспособные члены семьи:

1. _____
2. _____
3. _____
4. _____
5. _____
6. _____

(подписи всех дееспособных членов семьи)

" _____ " _____ 20__ г.
(Дата прописью)

АНКЕТА ЗАЯВИТЕЛЯ

1. Фамилия, имя, отчество заявителя _____
(полностью)
2. Проживаю по адресу _____
(район, улица, дом, квартира, комната) _____ (код 24 раздела)
- (указать контактный телефон: домашний, служебный)
3. Документ, удостоверяющий личность _____
(вид документа)
серия _____ номер _____ кем и когда выдан _____
4. Дата рождения _____
(число, месяц, год) _____ (код 7 раздела)
5. Место рождения _____
(код города, района) _____
6. Идентификационный номер налогоплательщика _____
(ИНН) (код 9 раздела - указать все двенадцать знаков)
7. Занятость: _____
(если заявитель не работает, указать причину незанятости) _____ (код 10 раздела)
(указать полное наименование организации, предприятия, отдела, места учебы)
9. ИНН предприятия ---- _____
(код 9 раздела)
- (если заявитель не работает, то в значение ИНН проставляются нули, т.е.
ИНН для неработающего - 0 000 000 000)
10. Стаж на последнем месте работы составляет: _____
(указать количество лет) _____
11. Общий стаж работы составляет: _____
(указать количество лет)
12. Я и проживающие со мной члены моей семьи занимаем на праве собственности жилую площадь (долю): _____
(какую, кто, где, указать основания)
- _____ (код 20 раздела)
13. По договору найма _____
(указать, кто конкретно)

NN п/п	Фамилия, имя, отчество заявителя и членов семьи	Родственные отношения	Дата прописки	Наличие от- дельного финансово- лицевого счета	Площадь (общая/ жилая)
1					
2					
3					

14. На праве собственности _____
(указать, кто конкретно)

N п/п	Ф.И.О. (полностью)	Родствен- ные отно- шения	Адрес	Объект жилищны х прав (код)	Площадь (общая/ жилая)	Дата регистра- ции по свиде- тельству о собственности
1						
2						
3						
4						
5						

15. Гражданско-правовые сделки с жилыми помещениями, приведшие к ухудшению жилищных условий, в последние 5 лет заявителем и членами его семьи проводились по причине:

(указать какие)

16. Совокупный уровень обеспеченности общей площадью на одного члена в семье:

(указать сколько кв. м приходится на 1 члена в семье)

(код 15 раздела)

17. Тип занимаемой квартиры: _____
(указать тип квартиры: количество комнат)

(указать стандарт благоустройства)

(код 23 раздела)

18. Использование кредитных средств банков и других организаций на любые взносы (приобретение квартиры, техники, плата за учебу и т.д.)
(да 1, нет 2)

19. Сумма ежемесячных платежей _____
(указать конкретную сумму платежей)

20. Окончание срока платежей _____

21. Ежемесячный совокупный доход в семье на 1 человека на основании заполненной декларации составляет: _____
(код 22 раздела)

(форма декларации, заверенная налоговой инспекцией, прилагается к перечню документов, необходимых для рассмотрения вопроса о принятии граждан на учет)
22. Возможность внесения первоначального взноса (паенакопления) _____
(код 33 раздела)

(если возможность есть, указать, сколько %: 10%, 20%, 30%, более 30%)

23. Категория льгот: _____

(имеем/не имеем (подчеркнуть))

_____ (код 36 раздела)

(указать основание льготы, вид льготы:

аварийщики, чернобыльцы, многодетные, участники Великой Отечественной

войны, по состоянию здоровья, ветхое жилье, прочие)

24. Категория квот граждан по сфере занятости: _____

_____ (код 37 раздела)

(указать, к какой категории граждан относится заявитель)

25. Требуемый вид жилья (желаемый): _____

_____ (код 35 раздела)

Подтверждаю, что сведения, содержащиеся в настоящем заявлении-анкете, являются верными и точными на нижеуказанную дату.

Заявитель: _____

(фамилия, имя, отчество полностью, подпись)

Дееспособные члены семьи:

1. _____

2. _____

3. _____

4. _____

5. _____

6. _____

(подписи всех дееспособных членов семьи)

" _____ " _____ 20 ____ г.

(дата прописью)

**Перечень
документов, необходимых для рассмотрения вопроса о принятии
заявителя и его семьи на учет для улучшения жилищных условий
по социальной ипотеке**

1. Для всех граждан на общих основаниях:

- документ, удостоверяющий личность;
- заявление гражданина на имя руководителя Исполнительного комитета Зеленодольского муниципального района;
- сведения о регистрации по месту жительства - МВД России;
- справка о проверке жилищных условий (для ветхого и аварийного жилья);
- ордер (договор найма, поднайма, аренды, субаренды);
- справка(-и) с места работы всех работающих членов семьи, включающая реквизиты предприятия, сведения о месте работы гражданина, его должности, подписанная руководителем и заверенная печатью организации (в случаях, когда законодательством Российской Федерации установлена обязанность иметь печать);
 - документы, подтверждающие доходы всех членов семьи:
 - справка о заработной плате за предыдущий год (по форме 2-НДФЛ);
 - справка о доходах, расходах, об имуществе и обязательствах имущественного характера;
 - справка (-и) налогового органа на всех членов семьи об отсутствии задолженности по уплате налогов, сборов, страховых взносов, пеней, штрафов, процентов, подлежащих уплате в соответствии с законодательством Российской Федерации о налогах и сборах;
 - декларация за предыдущий календарный год и предыдущий отчетный период текущего календарного года с отметкой налоговой инспекции (для предпринимателя) или свидетельство об уплате налога на вмененный доход для предпринимателей, перешедших на уплату вмененного дохода (за последние 6 месяцев);
 - студенческий билет или документ, подтверждающий место учебы (для учащихся);
 - справка о получении стипендии (для студентов);
 - справка о получении пособий;
 - при наличии субсидий со стороны субъекта Российской Федерации - документы, гарантирующие субсидирование;
 - справка о наличии жилья в собственности или осуществлении сделок по его отчуждению (на всех лиц, зарегистрированных по месту жительства в жилом помещении заявителя, в том числе из других регионов России, за последние 5 лет);
 - копии правоустанавливающих документов на жилое помещение и землю (свидетельства о собственности на жилое помещение и землю, договор аренды, договор безвозмездного пользования, договор дарения и т.д.);
 - технический паспорт жилого помещения (квартиры), выданный бюро технической инвентаризации, список проживающих в смежных (смежно-изолированных) комнатах;
 - свидетельство о регистрации недвижимости в Управлении Федеральной службы государственной регистрации, кадастра и картографии по Республике Татарстан;
 - паспортные данные (серия, номер, кем и когда выдан) на всех проживающих на данной площади, а на несовершеннолетних членов семьи - свидетельства о рождении;
 - копия военного билета для лиц мужского пола призывного возраста;
 - копия трудовой книжки, подтверждающая трудовой стаж (все страницы, заверенные начальником отдела кадров) или сведения о трудовой деятельности на бумажном носителе, заверенные надлежащим образом, или в форме электронного документа, подписанного усиленной квалифицированной электронной подписью (при ее наличии у работодателя);

- свидетельство о рождении ребенка для всех членов семьи заявителя, не достигших 14-летнего возраста – органы регистрации актов гражданского состояния;

- свидетельство о заключении брака для заявителя и/или членов его семьи – органы регистрации актов гражданского состояния;

- свидетельство об установлении отцовства – органы регистрации актов гражданского состояния;

- свидетельство о расторжении брака – органы регистрации актов гражданского состояния;

- сведений об установлении опеки – ПФР России;

- копии ИНН (идентификационный номер налогоплательщика) заявителя и каждого члена семьи.

- справка (-и) налогового органа на всех членов семьи об отсутствии задолженности по уплате налогов, сборов, страховых взносов, пеней, штрафов, процентов, подлежащих уплате в соответствии с законодательством Российской Федерации о налогах и сборах.

2. Для граждан, занимающих жилое помещение, непригодное для проживания:

- документы, перечисленные в пункте 1 настоящего перечня;

- правовой акт о признании непригодным для проживания жилого помещения.

3. Для граждан, имеющих льготы:

- документы, перечисленные в пункте 1 настоящего перечня;

- сведения о правовом акте, устанавливающем соответствующую льготу;

- документы, подтверждающие соответствующую льготу: справки, удостоверения;

- документы о праве на дополнительную площадь для лиц, принимаемых на очередь, с учетом этого права.

**СВЕДЕНИЯ,
НЕОБХОДИМЫЕ ДЛЯ ЗАПОЛНЕНИЯ УНИФИЦИРОВАННОЙ
ФОРМЫ СПИСКА СЕМЕЙ**

№ раздела	Наименование раздела
1	№ п/п
2	Номер семьи
3	Уникальный номер учетного дела семьи
4	Количество членов семьи
5	Фамилия, имя, отчество заявителя и членов семьи (полностью)
6	Родственные отношения
7	Дата рождения
8	Документ, подтверждающий удостоверение личности
9	ИНН физического лица (идентификационный номер налогоплательщика) заявителя и каждого члена семьи
10	Занятость заявителя и каждого члена семьи
11	Место работы, учебы
12	ИНН юридического лица
13	Категория квот
14	Код категории бюджетников
15	Должность каждого работающего члена семьи
16	Стаж работы
17	Совокупный уровень обеспеченности общей площадью на одного члена семьи, исходя из суммарной общей площади всех жилых помещений (кв. м)
18	Дата прописки (в т.ч. временно отсутствующих)
19	Дата постановки на учет
20	Дата последней перерегистрации постановки на учет
21	Объект жилищных прав
22	Право собственности и другие вещные права граждан на жилое помещение
23	Форма собственности жилищного фонда
24	Среднемесячный доход на одного члена семьи
25	Стандарт благоустройства занимаемой жилой площади
26	Код района, города
27	Наименование населенного пункта
28	Название улицы
29	Номер дома
30	Номер квартиры, комнаты
31	Площадь жилья (общая)
32	Площадь жилья (жилая)
33	Количество комнат
34	Количество семей в жилом помещении
35	Возможность внесения первоначального взноса
36	Норматив требуемой площади жилого помещения на семью
37	Требуемый вид жилья
38	Код категории льготы
39	Дата возникновения права льготы
40	Дата и номер распоряжения о снятии семьи с учета

СПИСОК СЕМЕЙ, НУЖДАЮЩИХСЯ В УЛУЧШЕНИИ ЖИЛИЩНЫХ УСЛОВИЙ ПО СОЦИАЛЬНОЙ ИПОТЕКЕ

№ п/п	Дата регистрации учетного дела семьи	Номер учетного дела семьи	Количество членов в семье	Фамилия, имя, отчество членов семьи (полностью)	Родственные отношения	Дата рождения	Документ, удостоверяющий личность	ИНН физического лица	Занятость
1	2	3	4	5	6	7	8	9	10

(продолжение таблицы)

Место работы, учебы	ИНН предприятия	Категория квот	Код категории бюджетников	Должность	Стаж работы	Совокупный уровень обеспеченности общей площадью на одного члена семьи	Дата прописки (в т.ч. временно отсутствующих)	Дата постановки на учет	Дата последней перерегистрации постановки на учет
11	12	13	14	15	16	17	18	19	20

(продолжение таблицы)

Объект жилищных прав	Форма собственности		Среднемесячный доход в семье на одного человека	Стандарт благоустройства	Адрес проживания				
	право собственности и другие вещные права на жилые помещения	собственность жилищного фонда			код района города	населенный пункт	улица	№ дома	№ квартиры
21	22	23	24	25	26	27	28	29	30

(продолжение таблицы)

**СОСТАВ ЕДИНОЙ ОБЩЕСТВЕННОЙ ЖИЛИЩНОЙ КОМИССИИ В _____
МУНИЦИПАЛЬНОМ РАЙОНЕ РЕСПУБЛИКИ ТАТАРСТАН**

_____ – заместитель Руководителя Исполкома _____ муниципального района по социальным вопросам, председатель комиссии;

_____ – заместитель Руководителя Исполкома _____ муниципального района по строительству и жилищно-коммунальному хозяйству, заместитель председателя комиссии;

_____ – ведущий специалист отдела _____ Исполкома _____ муниципального района, секретарь комиссии.

Члены комиссии:

_____ – _____ муниципального района Республики Татарстан;

_____ – _____ муниципального района Республики Татарстан;

_____ – _____ муниципального района Республики Татарстан;

_____ – _____ муниципального района Республики Татарстан;

_____ – _____ муниципального района Республики Татарстан;

На бланке Исполнительного комитета
_____ муниципального района

РАСПОРЯЖЕНИЕ

БОЕРЫК

ОТ _____

№ _____

УТВЕРЖДАЮ:

Руководитель МКУ «Департамент жилищной политики ЗМР»

(органа местного самоуправления)

_____ муниципального района

(наименование района, города)

(подпись, дата)

**О ПОСТАНОВКЕ СЕМЬИ ЗАЯВИТЕЛЯ НА УЧЕТ ДЛЯ УЛУЧШЕНИЯ
ЖИЛИЩНЫХ УСЛОВИЙ ПО СОЦИАЛЬНОЙ ИПОТЕКЕ**

Заявитель _____
(Ф.И.О. полностью)

с семьей из _____ человек обратился с заявлением о принятии на учет по месту
жительства/работы (подчеркнуть) для улучшения жилищных условий по социальной ипотеке

(указать дату обращения заявителя по заявлению)

Заявитель _____
(Ф.И.О. полностью)

с семьей зарегистрированы по адресу: _____
(указать полный адрес)

В _____
(в жилом доме, квартире, комнате)

общей площадью _____ кв. м, жилой площадью _____ кв. м

Заявитель _____
(Ф.И.О. полностью)

является _____
(собственником, нанимателем, арендатором)

на основании _____
(указать вид и реквизиты договора либо документа о праве собственности)

Другая площадь у заявителя находится в собственности либо на праве пользования:

(указать адрес, вид и реквизиты договора либо документа о праве

_____ собственности)

На каждого члена семьи заявителя приходится _____ кв. м общей площади: _____

Заявитель работает _____
(указать место работы полностью)

на должности _____

(указать должность заявителя)

Совокупный доход на 1 члена семьи в месяц _____
(указать в рублях)Заявитель _____
(Ф.И.О. заявителя; при наличии в семье нескольких граждан, обладающих

жилищной льготой, перечисляются все члены семьи, имеющие льготы, с указанием

основания и вида льгот)

обладает жилищной льготой: _____

на основании _____
(ссылка на нормативный правовой акт, справку медицинского учреждения,

иной документ)

Общественная комиссия по жилищным вопросам: _____

(наименование организации, в которой заседает комиссия)

рекомендует принять на учет заявителя _____
(указать Ф.И.О. полностью)

С семьей _____ человек для улучшения жилищных условий по социальной ипотеке.

Требуемый вид жилья _____

Норматив общей площади жилого помещения с учетом состава семьи составляет _____

(указать количество членов семьи и общую площадь с учетом состава семьи)

Дата постановки семьи заявителя на учет _____
(принятие в сводный список специализированной организации

(Государственного жилищного фонда при Президенте Республики Татарстан),

дата и N письма)

На основании распоряжения администрации органа местного самоуправления _____
района Республики Татарстан

(наименование района, города)

от _____ N _____ заявителю: _____
(Ф.И.О. полностью)_____ с семьей из _____ человек
присваивается учетный номер: _____

(указать учетный номер)

Члены общественной жилищной комиссии:

1. Представитель органа местного самоуправления: _____

(указать Ф.И.О. полностью, подпись, дата)

2. Представитель трудового коллектива: _____

3. Представитель молодежной организации: _____

3. Представители иных общественных организаций:

На бланке Исполнительного комитета
_____ муниципального района

РАСПОРЯЖЕНИЕ

БОЕРЫК

ОТ _____

№ _____

УТВЕРЖДАЮ:

Руководитель Исполнительного комитета
(органа местного самоуправления)
_____ муниципального района
(наименование района, города)

_____ (подпись, дата)

ОБ ОТКАЗЕ В ПОСТАНОВКЕ СЕМЬИ ЗАЯВИТЕЛЯ НА УЧЕТ ДЛЯ УЛУЧШЕНИЯ ЖИЛИЩНЫХ УСЛОВИЙ ПО СОЦИАЛЬНОЙ ИПОТЕКЕ

Заявитель _____ (Ф.И.О. полностью)

с семьей из _____ человек обратился с заявлением о принятии на учет по месту жительства/работы (подчеркнуть) для улучшения жилищных условий по социальной ипотеке

_____ (указать дату обращения заявителя по заявлению)

Заявитель работает _____ (указать место работы полностью)

в должности _____ (указать должность заявителя)

Заявитель с семьей зарегистрированы по адресу: _____ (указать полный адрес)

в _____ (в жилом доме, квартире, комнате)

_____ общей площадью _____ кв. м, жилой площадью _____ кв. м

Заявитель _____ (Ф.И.О. полностью)

является _____ (собственником, нанимателем, арендатором)

на основании _____ (указать вид и реквизиты договора либо документа о праве собственности)

Другая площадь у заявителя находится в собственности либо на праве пользования:

_____ (указать адрес, вид и реквизиты договора, либо документа

_____ о праве собственности)

На каждого члена семьи заявителя приходится _____ кв. м общей площади.
Совокупный доход на 1 члена семьи в месяц _____

(указать в рублях)

Заявитель _____
 (Ф.И.О. заявителя; при наличии в семье нескольких граждан, обладающих

жилищной льготой, перечисляются все члены семьи, имеющие льготы, с указанием

основания и вида льгот)

обладает жилищной льготой: _____

на основании _____
 (ссылка на нормативный правовой акт, справку медицинского учреждения, иной

документ)

Общественная комиссия по жилищным вопросам: _____

(наименование организации, в которой заседает комиссия)

отказывает в постановке на учет заявителя и его семьи для улучшения жилищных условий по социальной ипотеке в связи: _____

(указать причину)

Заявителю _____
 (Ф.И.О. полностью)

и членам его семьи в составе _____ в постановке на учет отказывается.

Члены общественной жилищной комиссии:

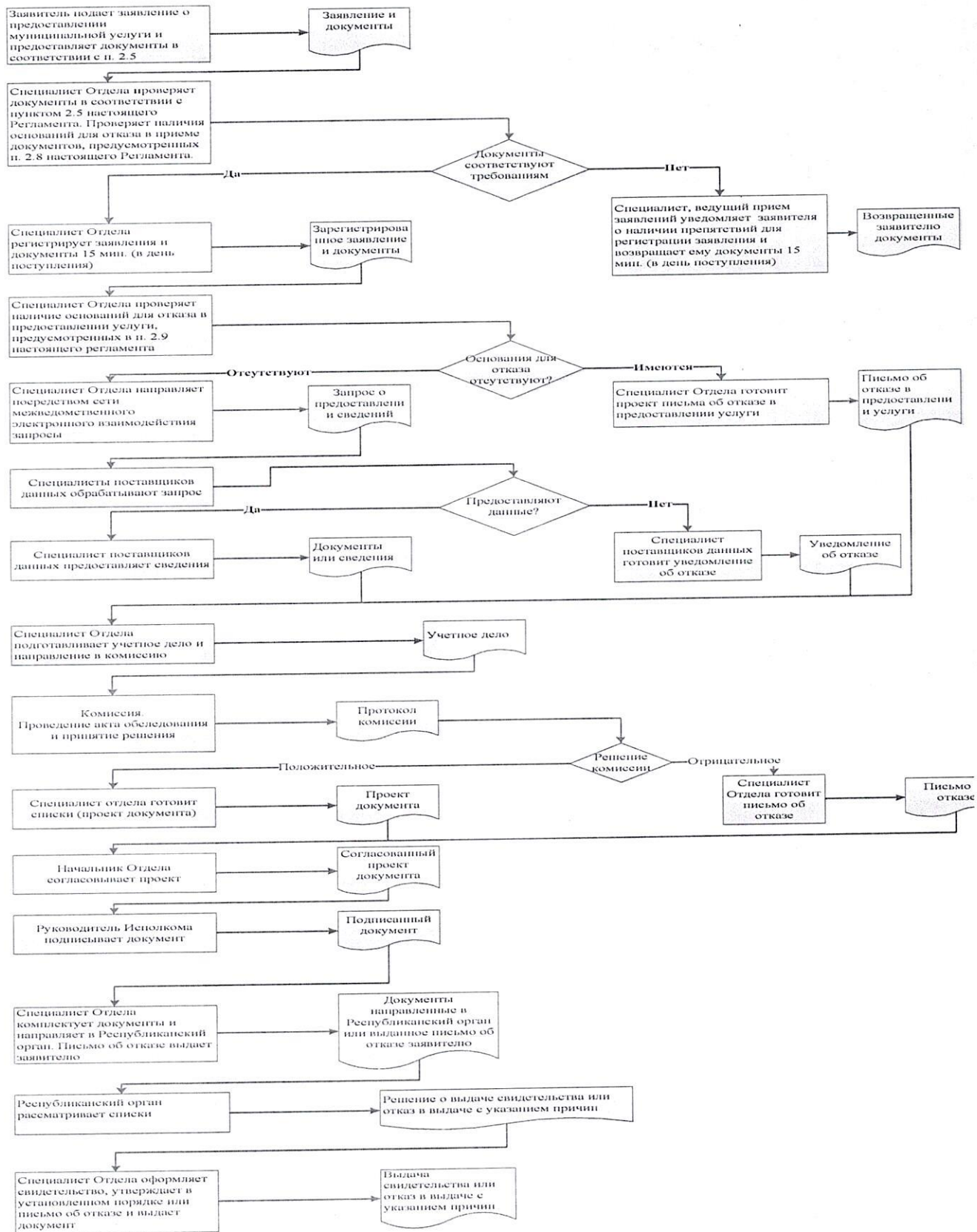
1. Представитель органа местного самоуправления: _____
 (указать Ф.И.О. полностью, подпись, дата)

2. Представитель трудового коллектива: _____

3. Представитель молодежной организации: _____

4. Представители иных общественных организаций: _____

Блок-схема последовательности действий по предоставлению муниципальной услуги



**Реквизиты должностных лиц, ответственных за предоставление муниципальной услуги
и осуществляющих контроль ее исполнения,**

Исполнительный комитет Зеленодольского муниципального района

Должность	Телефон	Электронный адрес
Руководитель Исполнительного комитета Зеленодольского муниципального района	8 (84371) 4-05-76	Ispolkom.Zmr@tatar.ru
Руководитель МКУ «Департамент жилищной политики Зеленодольского муниципального района»	8 (84371) 5-48-30	dgp.zmr@mail.ru
Начальник отдела муниципального жилищного фонда МКУ «Департамент жилищной политики Зеленодольского муниципального района»	8 (84371) 5-74-13	dgp.zmr@mail.ru
Специалист отдела муниципального жилищного фонда МКУ «Департамент жилищной политики Зеленодольского муниципального района»	8 (84371) 5-74-13	dgp.zmr@mail.ru

Совет Зеленодольского муниципального района

Должность	Телефон	Электронный адрес
Глава Зеленодольского муниципального района	8 (84371) 4-25-13	Sovet.Zmr@tatar.ru

Приложение №10

Список удаленных рабочих мест и график приема документов

№ п/п	Место расположения удаленного рабочего места	Обслуживаемые населенные пункты	График приема документов
1.	Многофункциональный центр предоставления государственных и муниципальных услуг, по адресу: РТ, г.Зеленодольск, ул.Первомайская, д.14	Зеленодольский муниципальный район Республики Татарстан	Пн.-Пт. с 8:00 до 17:00

Руководителю
Исполнительного комитета
_____ муниципального района
Республики Татарстан
От: _____

**Заявление
об исправлении технической ошибки**

Сообщаю об ошибке, допущенной при оказании муниципальной услуги _____

_____ (наименование услуги)

Записано: _____

Правильные сведения: _____

Прошу исправить допущенную техническую ошибку и внести соответствующие изменения в документ, являющийся результатом муниципальной услуги.

Прилагаю следующие документы:

- 1.
- 2.
- 3.

В случае принятия решения об отклонении заявления об исправлении технической ошибки прошу направить такое решение:

посредством отправления электронного документа на адрес E-mail: _____;
в виде заверенной копии на бумажном носителе почтовым отправлением по адресу:

Подтверждаю свое согласие, а также согласие представляемого мною лица на обработку персональных данных (сбор, систематизацию, накопление, хранение, уточнение (обновление, изменение), использование, распространение (в том числе передачу), обезличивание, блокирование, уничтожение персональных данных, а также иных действий, необходимых для обработки персональных данных в рамках предоставления муниципальной услуги), в том числе в автоматизированном режиме, включая принятие решений на их основе органом предоставляющим муниципальную услугу, в целях предоставления муниципальной услуги.

Настоящим подтверждаю: сведения, включенные в заявление, относящиеся к моей личности и представляемому мною лицу, а также внесенные мною ниже, достоверны. Документы (копии документов), приложенные к заявлению, соответствуют требованиям, установленным законодательством Российской Федерации, на момент представления заявления эти документы действительны и содержат достоверные сведения.

Даю свое согласие на участие в опросе по оценке качества предоставленной мне муниципальной услуги по телефону: _____.

_____ (дата)

_____ (подпись)

(_____) (Ф.И.О.)