

**ИСПОЛНИТЕЛЬНЫЙ КОМИТЕТ
ВЫСОКОГОРСКОГО МУНИЦИПАЛЬНОГО
РАЙОНА РЕСПУБЛИКИ ТАТАРСТАН**

Кооперативная ул., 5, пос. ж/д станция Высокая Гора,
Высокогорский район, Республика Татарстан, 422700



**ТАТАРСТАН РЕСПУБЛИКАСЫ
БИЕКТАУ МУНИЦИПАЛЬ РАЙОНЫ
БАШКАРМА КОМИТЕТЫ**

Кооперативная ур., 5, Биектау т/ю станциясе поселогы,
Биектау районы, Татарстан Республикасы, 422700

Тел.: +7 (84365) 2-30-61, факс: 2-30-86, e-mail: biektau@tatar.ru, www.vysokaya-gora.tatarstan.ru

ПОСТАНОВЛЕНИЕ

от 19.05.2020

КАРАР

№ 302

**Об утверждении административного регламента предоставления
муниципальной услуги по подготовке и выдаче градостроительного
плана земельного участка**

В соответствии с Градостроительным кодексом Российской Федерации 29 декабря 2004 года № 190-ФЗ, Федеральным законом от 6 октября 2003 года № 131-ФЗ «Об общих принципах организации местного самоуправления в Российской Федерации», Федеральным законом от 27 июля 2010 года № 210-ФЗ «Об организации предоставления государственных и муниципальных услуг», Перечнем муниципальных услуг, предоставляемых Исполнительным комитетом Высокогорского муниципального района, утвержденным Решением Совета Высокогорского муниципального района от 17.04.2019 № 293, Исполнительный комитет Высокогорского муниципального района, **ПОСТАНОВЛЯЕТ:**

1. Утвердить Административный регламент предоставления муниципальной услуги по подготовке и выдаче градостроительного плана земельного участка, согласно приложению.

2. Признать утратившим силу:

Постановление исполнительного комитета Высокогорского муниципального района Республики Татарстан от 14.03.2018 № 585 «Об утверждении административных регламентов предоставления муниципальных услуг»;

Постановление исполнительного комитета Высокогорского муниципального района Республики Татарстан от 01.06.2018 № 1158 «О внесении изменений в Административный регламент предоставления муниципальной услуги по подготовке и выдаче градостроительного плана земельного участка утвержденное Постановлением исполнительного комитета Высокогорского муниципального района от 14.03.2018 N 585»;

Постановление исполнительного комитета Высокогорского муниципального района Республики Татарстан от 28.12.2018 № 2823 «О внесении изменений в Постановление исполнительного комитета Высокогорского муниципального района от 01.06.2018 N 1158 «О внесении изменений в Административный регламент предоставления муниципальной услуги по подготовке и выдаче градостроительного плана земельного участка утвержденное Постановлением исполнительного комитета Высокогорского муниципального района от 14.03.2018 N 585».

3. Настоящее постановление обнародовать, разместив на официальном портале правовой информации Республики Татарстан <http://pravo.tatarstan.ru/>, и на

официальном сайте Высокогорского муниципального района в сети Интернет по веб-адресу: <http://vysokaya-gora.tatarstan.ru/>.

4. Контроль за исполнением настоящего постановления возложить на заместителя руководителя исполнительного комитета района Р.Ф.Хакимуллина.

Руководитель исполнительного комитета
Высокогорского муниципального района



Д.Ф.Шайдуллин



Приложение

«Утвержден»

Постановлением исполнительного
комитета Высокогорского
муниципального района Республики
Татарстан

от «18» 03 2020 г. № 302

Административный регламент предоставления муниципальной услуги по подготовке и выдаче градостроительного плана земельного участка

1. Общие положения

1.1. Настоящий административный регламент предоставления муниципальной услуги (далее – Регламент) устанавливает стандарт и порядок предоставления муниципальной услуги по подготовке и выдаче градостроительного плана земельного участка (далее - муниципальная услуга).

1.2. Получатели муниципальной услуги: физические и юридические лица (далее - заявитель).

1.3. Муниципальная услуга предоставляется исполнительным комитетом Высокогорского муниципального района Республики Татарстан

Исполнитель муниципальной услуги - отдел строительства архитектуры и ЖКХ Исполкома Высокогорского муниципального района

1.3.1. Место нахождения исполкома: п.ж.д.ст.Высокая Гора, ул. Кооперативная, д.5.

Место нахождения Отдела: п.ж.д.ст.Высокая Гора, ул. Кооперативная, д.5.

График работы:

понедельник – пятница: с 8:00 до 17:00;

суббота, воскресенье: выходные дни.

Прием граждан по адресу: с. Высокая Гора, ул. Полковая, д.9 (МФЦ-многофункциональный центр)

Вторник: с 14:00 до 17:00 (консультация)

Справочный телефон 8(84365)23068.

Проход по документам, удостоверяющим личность.

1.3.2. Адрес официального сайта муниципального района в информационно-телекоммуникационной сети «Интернет» (<http://vysokaya-gora.tatarstan.ru/>)

1.3.3. Информация о муниципальной услуге может быть получена:

1) посредством информационных стендов, содержащих визуальную и текстовую информацию о муниципальной услуге, расположенных в помещениях Исполкома, для работы с заявителями. Информация, размещаемая на информационных стендах, включает в себя сведения о муниципальной услуге, содержащиеся в пунктах (подпунктах) 1.1, 1.3.1, 2.3, 2.5, 2.8, 2.10, 2.11, 5.1 настоящего Регламента;

2) посредством сети «Интернет» на официальном сайте муниципального района (<http://vysokaya-gora.tatarstan.ru/>);

3) на Портале государственных и муниципальных услуг Республики Татарстан (<http://uslugi.tatar.ru/>);

4) на Едином портале государственных и муниципальных услуг (функций) (<http://www.gosuslugi.ru/>);

5) в Исполкоме отдела строительства архитектуры и ЖКХ Исполкома Высокогорского муниципального района

при устном обращении - лично или по телефону;

при письменном (в том числе в форме электронного документа) обращении – на бумажном носителе по почте, в электронной форме по электронной почте.

1.3.4. Информация по вопросам предоставления муниципальной услуги размещается специалистом Отдела на официальном сайте муниципального района и на информационных стендах в помещениях Исполкома для работы с заявителями.

1.4. Предоставление муниципальной услуги осуществляется в соответствии с:

Градостроительным кодексом Российской Федерации от 29.12.2004 №190-ФЗ (далее – ГрК РФ) (Собрание законодательства Российской Федерации, 03.01.2005, № 1 (часть 1), ст. 16);

Федеральный закон от 06.10.2003 № 131-ФЗ «Об общих принципах организации местного самоуправления в Российской Федерации» (Собрание законодательства РФ, 06.10.2003, № 40, ст. 3822);

Федеральным законом от 27.07.2010 №210-ФЗ «Об организации предоставления государственных и муниципальных услуг» (далее – Федеральный закон № 210-ФЗ) (Собрание законодательства Российской Федерации, 02.08.2010, №31, ст.4179);

Постановление правительства Российской Федерации от 13.02.2006 №83 «Об утверждении Правил определения и предоставления технических условий подключения объекта капитального строительства к сетям инженерно-технического обеспечения и Правил подключения объекта капитального строительства к сетям инженерно-технического обеспечения (далее – постановление №83) (Собрание законодательства РФ, 20.02.2006, №8, ст.920);

Приказ Министерства строительства и жилищно-коммунального хозяйства Российской Федерации от 25.04.2017 №741/пр «Об утверждении формы градостроительного плана земельного участка и порядка ее заполнения» (далее – Приказ Минрегиона РФ №741) (Официальный интернет-портал правовой информации <http://www.pravo.gov.ru>, 31.05.2017);

Законом Республики Татарстан от 28.07.2004 № 45-ЗРТ «О местном самоуправлении в Республике Татарстан» (далее – Закон РТ № 45-ЗРТ) (Республика Татарстан, №155-156, 03.08.2004);

Уставом муниципального образования «Высокогорский муниципальный район Республики Татарстан», принятого решением Совета Высокогорского муниципального района от 21.09.2015 № 7, с учетом изменения, принятого решением Совета

Высокогорского муниципального района от 28.09.2016 N 86, от 29.11.2016 N 110, от 26.05.2017 N 145 (далее – Устав);

Положением о МКУ «Исполнительный комитет Высокогорского муниципального района Республики Татарстан», утвержденным Решением Совета Высокогорского муниципального района от 16.02.2017г. № 122, (далее – Положение об ИК);

Постановление исполнительного комитета Высокогорского муниципального района «Об утверждении правил внутреннего распорядка» от 30.12.2010 №3338.

1.5. В настоящем регламенте используются следующие термины и определения:

удаленное рабочее место многофункционального центра предоставления государственных и муниципальных услуг – территориально обособленное структурное подразделение (офис) многофункционального центра предоставления государственных и муниципальных услуг, созданное в городском или сельском поселении муниципального района (городского округа) Республики Татарстан в соответствии с пунктом 34 Правил организации деятельности многофункциональных центров предоставления государственных и муниципальных услуг, утвержденных постановлением Правительства Российской Федерации от 22.12.2012 №1376 «Об утверждении Правил организации деятельности многофункциональных центров предоставления государственных и муниципальных услуг»;

техническая ошибка - ошибка (описка, опечатка, грамматическая или арифметическая ошибка либо подобная ошибка), допущенная органом, предоставляющим муниципальную услугу, и приведшая к несоответствию сведений, внесенных в документ (результат муниципальной услуги), сведениям в документах, на основании которых вносились сведения.

В настоящем Регламенте под заявлением о предоставлении муниципальной услуги (далее - заявление) понимается запрос о предоставлении муниципальной услуги (п.2 ст.2 Федерального закона от 27.07.2010 №210-ФЗ). Заявление заполняется на стандартном бланке (приложение №1).

2. Стандарт предоставления муниципальной услуги

| Наименование требования к стандарту предоставления муниципальной услуги | Содержание требований к стандарту | Нормативный акт, устанавливающий услугу или требование |
|---|--|--|
| 2.1. Наименование муниципальной услуги | Подготовка и выдача градостроительного плана земельного участка | ст.57.3 ГрК РФ |
| 2.2. Наименование исполнительно-распорядительного органа местного самоуправления, непосредственно предоставляющего муниципальную услугу | Отдел строительства, архитектуры и ЖКХ Исполнительного комитета муниципального района | |
| 2.3. Описание результата предоставления муниципальной услуги | 1. Градостроительный план земельного участка (приложение №2). 2. Письмо об отказе в предоставлении услуги | ст.57.3 ГрК РФ |
| 2.4. Срок предоставления услуги, в том числе с учетом необходимости обращения в организации, участвующие в предоставлении муниципальной услуги, срок приостановления предоставления муниципальной услуги в случае, если возможность приостановления предусмотрена законодательством Российской Федерации, срок выдачи (направления) документов, | В течение 14 дней ¹ с момента регистрации заявления Выдача дубликата ранее утвержденного градостроительного плана земельного участка осуществляется в течение 4 дней с момента поступления заявления, но не более 10 календарных дней. Приостановление срока предоставления муниципальной услуги не предусмотрено | ч.6 ст.57.3 ГрК РФ |

¹ Срок предоставления муниципальной услуги определен исходя из суммарного срока, минимально необходимого для осуществления административных процедур. Длительность административных процедур исчисляется в рабочих днях.

| | | |
|--|--|--|
| <p>являющихся результатом предоставления муниципальной услуги</p> | | |
| <p>2.5. Исчерпывающий перечень документов, необходимых в соответствии с законодательными или иными нормативными правовыми актами для предоставления муниципальной услуги, а также услуг, которые являются необходимыми и обязательными для предоставления муниципальных услуг, подлежащих представлению заявителем, способы их получения заявителем, в том числе в электронной форме, порядок их представления</p> | <p>Для получения градостроительного плана земельного участка:</p> <ol style="list-style-type: none"> 1) Заявление о предоставлении услуги (приложение №1); 2) Документы, удостоверяющие личность; 3) Документ, подтверждающий полномочия представителя (если от имени заявителя действует представитель); <p>Для получения дубликата: Заявление на выдачу дубликата (приложение №3)</p> <p>Бланк заявления для получения муниципальной услуги заявитель может получить при личном обращении в Исполкоме. Электронная форма бланка размещена на официальном сайте Исполкома.</p> <p>Заявление и прилагаемые документы могут быть представлены (направлены) заявителем на бумажных носителях одним из следующих способов:</p> <ul style="list-style-type: none"> лично (лицом, действующим от имени заявителя на основании доверенности); почтовым отправлением. <p>Заявление и документы также могут быть представлены (направлены) заявителем в виде электронного документа, подписанного усиленной квалифицированной электронной подписью, через информационно-телекоммуникационные сети общего доступа, в том числе через информационно-телекоммуникационную сеть «Интернет», и Единый портал государственных и муниципальных услуг</p> | |

| | | |
|---|---|--|
| | <p>Градостроительный план земельного участка выдается в форме электронного документа, подписанного электронной подписью, если это указано в заявлении о выдаче градостроительного плана земельного участка.</p> | |
| <p>2.6. Исчерпывающий перечень документов, необходимых в соответствии с нормативными правовыми актами для предоставления муниципальной услуги, которые находятся в распоряжении государственных органов, органов местного самоуправления и иных организаций и которые заявитель вправе представить, а также способы их получения заявителями, в том числе в электронной форме, порядок их представления; государственный орган, орган местного самоуправления либо организация, в распоряжении которых находятся данные документы</p> | <p>Получаются в рамках межведомственного взаимодействия:</p> <ol style="list-style-type: none"> 1) Выписка из Единого государственного реестра недвижимости об основных характеристиках и зарегистрированных правах на объект недвижимости; 2) Выписка из Единого государственного реестра недвижимости (содержащая общедоступные сведения о зарегистрированных правах на объект недвижимости); 3) Выписка из Единого государственного реестра объектов культурного наследия (памятников истории и культуры) народов Российской Федерации 4) Сведения из ЕГРИП либо Сведения из ЕГРЮЛ. <p>Способы получения и порядок представления документов, которые заявитель вправе представить, определены пунктом 2.5 настоящего Регламента.</p> <p>Запрещается требовать от заявителя вышеперечисленные документы, находящиеся в распоряжении государственных органов, органов местного самоуправления и иных организаций.</p> <p>Непредставление заявителем документов, содержащих вышеуказанные сведения, не является основанием для отказа заявителю в предоставлении услуги</p> | |
| <p>2.7. Перечень органов государственной власти (органов местного самоуправления) и их структурных подразделений,</p> | <p>Согласование государственной услуги не требуется</p> | |

| | | |
|--|---|--|
| <p>согласование которых в случаях, предусмотренных нормативными правовыми актами, требуется для предоставления услуги и которое осуществляется органом, предоставляющим муниципальную услугу</p> | | |
| <p>2.8. Исчерпывающий перечень оснований для отказа в приеме документов, необходимых для предоставления муниципальной услуги</p> | <p>1) Подача документов ненадлежащим лицом; 2) Несоответствие представленных документов перечню документов, указанных в пункте 2.5 настоящего Регламента; 3) В заявлении и прилагаемых к заявлению документах имеются неоговоренные исправления, серьезные повреждения, не позволяющие однозначно истолковать их содержание; 4) Представление документов в ненадлежащий орган</p> | |
| <p>2.9. Исчерпывающий перечень оснований для приостановления или отказа в предоставлении муниципальной услуги</p> | <p>Основания для приостановления предоставления услуги не предусмотрены. Основания для отказа выдача ГПЗУ: 1) Заявителем представлены документы не в полном объеме, либо в представленных заявлении и (или) документах содержится неполная и (или) недостоверная информация; 2) Поступление ответа органа государственной власти, органа местного самоуправления либо подведомственной органу государственной власти или органу местного самоуправления организации на межведомственный запрос, свидетельствующего об отсутствии документа и (или) информации, необходимых для предоставления муниципальной услуги, если соответствующий документ не был</p> | |

| | | |
|---|--|--------------------|
| | <p>представлен заявителем по собственной инициативе</p> <p>3) Градостроительный план земельного участка запрашивается для архитектурно-строительного проектирования, получения разрешения на строительство объекта капитального строительства, при отсутствии документации по планировке территорий (если в соответствии с ГрК РФ размещение объекта капитального строительства не допускается при отсутствии документации по планировке территории)</p> <p>Основания для отказа выдача дубликата ГПЗУ: Заявитель не является правообладателем земельного участка и не имеет надлежащим образом оформленных полномочий (поручение) от правообладателя для получения ГПЗУ</p> | ч.4 ст.57.3 ГрК РФ |
| <p>2.10. Порядок, размер и основания взимания государственной пошлины или иной платы, взимаемой за предоставление государственной услуги</p> | <p>Муниципальная услуга предоставляется на безвозмездной основе</p> | |
| <p>2.11. Порядок, размер и основания взимания платы за предоставление услуг, которые являются необходимыми и обязательными для предоставления муниципальной услуги, включая информацию о методике расчета размера такой платы</p> | <p>Предоставление необходимых и обязательных услуг не требуется</p> | |
| <p>2.12. Максимальный срок ожидания в очереди при подаче запроса о предоставлении муниципальной услуги и при</p> | <p>Подача заявления на получение муниципальной услуги при наличии очереди - не более 15 минут.</p> <p>При получении результата предоставления муниципальной услуги максимальный срок ожидания в</p> | |

| | | |
|---|---|--|
| получении результата предоставления таких услуг | очереди не должен превышать 15 минут | |
| 2.13. Срок и порядок регистрации запроса заявителя о предоставлении муниципальной услуги и услуги, предоставляемой организацией, участвующей в предоставлении муниципальной услуги, в том числе в электронной форме | <p>В течение одного дня с момента поступления заявления</p> <p>Запрос, поступивший в электронной форме, в выходной (праздничный) день регистрируется на следующий за выходным (праздничным) рабочий день</p> | |
| 2.14. Требования к помещениям, в которых предоставляется муниципальная услуга, к месту ожидания и приема заявителей, в том числе к обеспечению доступности для инвалидов указанных объектов в соответствии с законодательством Российской Федерации о социальной защите инвалидов, размещению и оформлению визуальной, текстовой и мультимедийной информации о порядке предоставления таких услуг | <p>Предоставление муниципальной услуги осуществляется в зданиях и помещениях, оборудованных противопожарной системой и системой пожаротушения, необходимой мебелью для оформления документов, информационными стендами.</p> <p>Обеспечивается беспрепятственный доступ инвалидов к месту предоставления муниципальной услуги (удобный вход-выход в помещения и перемещение в их пределах).</p> <p>Визуальная, текстовая и мультимедийная информация о порядке предоставления муниципальной услуги размещается в удобных для заявителей местах, в том числе с учетом ограниченных возможностей инвалидов</p> | |
| 2.15. Показатели доступности и качества муниципальной услуги, в том числе количество взаимодействий заявителя с должностными лицами при предоставлении муниципальной услуги и их продолжительность, | <p>Показателями доступности предоставления муниципальной услуги являются:</p> <p>расположенность помещения МФЦ в зоне доступности общественного транспорта;</p> <p>наличие необходимого количества специалистов, а также помещений, в которых осуществляется прием документов от заявителей;</p> | |

| | | |
|--|---|--|
| <p>возможность получения информации о ходе предоставления муниципальной услуги, в том числе с использованием информационно-коммуникационных технологий, возможность либо невозможность получения муниципальной услуги в многофункциональном центре предоставления государственных и муниципальных услуг (в том числе в полном объеме), в любом территориальном подразделении органа исполнительно распорядительного органа местного самоуправления, по выбору заявителя (экстерриториальный принцип), посредством запроса о предоставлении нескольких государственных и (или) муниципальных услуг в многофункциональных центрах предоставления государственных и муниципальных услуг, предусмотренного статьей 15.1 Федерального закона (комплексный запрос)</p> | <p>наличие исчерпывающей информации о способах, порядке и сроках предоставления муниципальной услуги на информационных стендах, информационных ресурсах (http://vysokaya-gora.tatarstan.ru/), в сети «Интернет», на Едином портале государственных и муниципальных услуг.</p> <p>оказание помощи инвалидам в преодолении барьеров, мешающих получению ими услуг наравне с другими лицами.</p> <p>Качество предоставления муниципальной услуги характеризуется отсутствием:</p> <ul style="list-style-type: none"> очереди при приеме и выдаче документов заявителям; нарушений сроков предоставления муниципальной услуги; жалоб на действия (бездействие) муниципальных служащих, предоставляющих муниципальную услугу; жалоб на некорректное, невнимательное отношение муниципальных служащих, оказывающих муниципальную услугу, к заявителям. <p>При подаче запроса о предоставлении муниципальной услуги и при получении результата муниципальной услуги, предполагается однократное взаимодействие должностного лица, предоставляющего муниципальную услугу, и заявителя. Продолжительность взаимодействия определяется регламентом.</p> <p>При предоставлении муниципальной услуги в многофункциональном центре предоставления государственных и муниципальных услуг (далее – МФЦ), в удаленных рабочих местах МФЦ</p> | |
|--|---|--|

| | | |
|---|--|--|
| | <p>консультацию, прием и выдачу документов осуществляет специалист МФЦ.</p> <p>Информация о ходе предоставления муниципальной услуги может быть получена заявителем на сайте (http://vysokaya-gora.tatarstan.ru/), на Едином портале государственных и муниципальных услуг, в МФЦ</p> | |
| <p>2.16. Иные требования, в том числе учитывающие особенности предоставления муниципальной услуги по экстерриториальному принципу (в случае, если муниципальная услуга предоставляется по экстерриториальному принципу) и особенности предоставления муниципальной услуги в электронной форме</p> | <p>Консультацию о порядке получения муниципальной услуги в электронной форме можно получить через Интернет-приемную или через Портал государственных и муниципальных услуг Республики Татарстан.</p> <p>Подача заявления о предоставлении муниципальной услуги в электронной форме заявление подается через Портал государственных и муниципальных услуг Республики Татарстан (http://uslugi.tatar.ru/) или Единый портал государственных и муниципальных услуг (функций) (http:// www.gosuslugi.ru/)</p> | |

3. Состав, последовательность и сроки выполнения административных процедур, требования к порядку их выполнения, в том числе особенности выполнения административных процедур в электронной форме, а также особенности выполнения административных процедур в многофункциональных центрах, в удаленных рабочих местах многофункционального центра предоставления государственных и муниципальных услуг

3.1. Описание последовательности действий при предоставлении муниципальной услуги

3.1.1. Предоставление муниципальной услуги включает в себя следующие процедуры:

- 1) консультирование заявителя;
- 2) принятие и регистрация заявления;
- 3) формирование и направление межведомственных запросов в органы, участвующие в предоставлении муниципальной услуги;
- 4) подготовка результата муниципальной услуги;
- 5) выдача заявителю результата муниципальной услуги.
- 6) выдача дубликата результата муниципальной услуги

3.1.2. Блок-схема последовательности действий по предоставлению муниципальной услуги представлена в приложении №4.

3.2. Оказание консультаций заявителю

3.2.1. Заявитель вправе обратиться в Отдел лично, по телефону и (или) электронной почте для получения консультаций о порядке получения муниципальной услуги.

Специалист Отдела консультирует заявителя, в том числе по составу, форме представляемой документации и другим вопросам для получения муниципальной услуги и при необходимости оказывает помощь в заполнении бланка заявления.

Процедуры, устанавливаемые настоящим пунктом, осуществляются в день обращения заявителя.

Результат процедур: консультации по составу, форме представляемой документации и другим вопросам получения разрешения.

3.3. Принятие и регистрация заявления

3.3.1. Заявитель лично, через доверенное лицо или через МФЦ подает письменное заявление о предоставлении муниципальной услуги и представляет документы в соответствии с пунктом 2.5 настоящего Регламента в Отдел. Документы могут быть поданы через удаленное рабочее место. Список удаленных рабочих мест приведен в приложении №4.

Заявление о предоставлении муниципальной услуги в электронной форме направляется в Отдел по электронной почте или через Интернет-приемную.

Регистрация заявления, поступившего в электронной форме, осуществляется в установленном порядке.

3.3.2. Специалист Отдела, ведущий прием заявлений, осуществляет:

установление личности заявителя;

проверку полномочий заявителя (в случае действия по доверенности);

проверку наличия документов, предусмотренных пунктом 2.5 настоящего Регламента;

проверку соответствия представленных документов установленным требованиям (надлежащее оформление копий документов, отсутствие в документах подчисток, приписок, зачеркнутых слов и иных не оговоренных исправлений).

В случае отсутствия замечаний специалист Отдела осуществляет:

прием и регистрацию заявления в специальном журнале;

вручение заявителю копии описи представленных документов с отметкой о дате приема документов, присвоенном входящем номере, дате и времени исполнения муниципальной услуги;

направление заявления на рассмотрение руководителю Исполкома.

В случае наличия оснований для отказа в приеме документов, специалист Отдела, ведущий прием документов, уведомляет заявителя о наличии препятствий для регистрации заявления и возвращает ему документы с письменным объяснением содержания выявленных оснований для отказа в приеме документов.

Процедуры, устанавливаемые настоящим пунктом, осуществляются:

прием заявления и документов в течение 15 минут;

регистрация заявления в течение одного дня с момента поступления заявления.

Результат процедур: принятое и зарегистрированное заявление, направленное на рассмотрение руководителю Исполкома или возвращенные заявителю документы.

3.3.3. Руководитель Исполкома рассматривает заявление, определяет исполнителя и направляет заявление в Отдел.

Процедура, устанавливаемая настоящим пунктом, осуществляется в течение одного дня с момента регистрации заявления.

Результат процедуры: направленное исполнителю заявление.

3.4. Формирование и направление межведомственных запросов в органы, участвующие в предоставлении муниципальной услуги

3.4.1. Специалист Отдела направляет в электронной форме посредством системы межведомственного электронного взаимодействия запросы о предоставлении:

1) Выписка из Единого государственного реестра недвижимости об основных характеристиках и зарегистрированных правах на объект недвижимости;

2) Кадастрового плана территории

3) Выписки из Единого государственного реестра недвижимости (содержащей общедоступные сведения о зарегистрированных правах на объект недвижимости);

4) Выписки из Единого государственного реестра объектов культурного наследия (памятников истории и культуры) народов Российской Федерации;

5) Сведений из ЕГРИП либо Сведений из ЕГРЮЛ.

Процедуры, устанавливаемые настоящим пунктом, осуществляются в течение одного рабочего дня с момента поступления заявления о предоставлении муниципальной услуги.

Результат процедуры: направленные в органы власти запросы.

3.4.2. Специалисты поставщиков данных на основании запросов, поступивших через систему межведомственного электронного взаимодействия, предоставляют запрашиваемые документы (информацию) или направляют уведомления об отсутствии документа и (или) информации, необходимых для предоставления муниципальной услуги (далее – уведомление об отказе).

Процедуры, устанавливаемые настоящим подпунктом, осуществляются в следующие сроки:

по документам (сведениям), направляемым специалистами Росреестра, не более трех рабочих дней;

по остальным поставщикам - в течение пяти дней со дня поступления межведомственного запроса в орган или организацию, предоставляющие документ и информацию, если иные сроки подготовки и направления ответа на межведомственный запрос не установлены федеральными законами, правовыми актами Правительства Российской Федерации и принятыми в соответствии с федеральными законами нормативными правовыми актами Республики Татарстан.

Результат процедур: документы (сведения) либо уведомление об отказе, направленные в Отдел.

3.4.3. Специалист Отдела направляет в организации, осуществляющие эксплуатацию сетей инженерно-технического обеспечения, запрос о предоставлении технических условий для подключения (технологического присоединения) планируемого к строительству или реконструкции объекта капитального строительства к сетям инженерно-технического обеспечения.

Процедуры, устанавливаемые настоящим пунктом, осуществляются в течение одного рабочего дня с момента поступления заявления о предоставлении муниципальной услуги.

Результат процедуры: направленные в организации, осуществляющие эксплуатацию сетей инженерно-технического обеспечения, запрос о предоставлении технических условий для подключения

3.4.4. Организации, осуществляющие эксплуатацию сетей инженерно-технического обеспечения, определяет максимальную нагрузку в возможных точках подключения к сетям инженерно-технического обеспечения и направляет технические условия в орган местного самоуправления.

Процедуры, устанавливаемые настоящим подпунктом, осуществляются в течение 10 рабочих дней (но не более 14 календарных) с момента поступления запроса.

Результат процедуры: направленные технические условия.

3.5. Подготовка результата муниципальной услуги

3.5.1. Специалист Отдела на основании поступивших сведений:

принимает решение о подготовке и выдаче градостроительного плана земельного участка или об отказе в подготовке и выдаче градостроительного плана земельного участка;

подготавливает градостроительный план земельного участка (в случае принятия решения о подготовке) или проект письма об отказе в выдаче градостроительного плана земельного участка (в случае принятия решения об отказе в подготовке градостроительного плана земельного участка);

градостроительный план земельного участка или проект письма об отказе в подготовке градостроительного плана земельного участка на подпись руководителю Исполкома (лицу, им уполномоченному).

Процедуры, устанавливаемые настоящим подпунктом, осуществляются в течение четырех рабочих дней с момента поступления ответов на запросы.

Результат процедур: проекты, направленные на подпись руководителю Исполкома (лицу, им уполномоченному).

3.5.2. Руководитель Исполкома (лицо, им уполномоченное) подписывает градостроительный план земельного участка и ставит печать или подписывает письмо об отказе в подготовке градостроительного плана земельного участка и направляет специалисту Отдела.

Процедура, устанавливаемая настоящим пунктом, осуществляется в день поступления проектов на утверждение.

подписанный градостроительный план земельного участка или подписанное письмо об отказе в подготовке градостроительного плана земельного участка;

3.5.3. Специалист Отдела:

регистрирует градостроительный план земельного участка в журнале регистрации градостроительных планов земельных участков;

передает письмо об отказе в подготовке градостроительного плана земельного участка в отдел документооборота на регистрацию (в случае отказа в подготовке градостроительного плана земельного участка);

извещает заявителя (его представителя) с использованием способа связи, указанного в заявлении, о результате предоставления государственной услуги, сообщает дату и время выдачи оформленного градостроительного плана земельного участка и постановления или письма об отказе в подготовке градостроительного плана земельного участка.

Процедуры, устанавливаемые настоящим пунктом, осуществляются в день подписания документов Руководителем Исполкома.

Результат процедур: извещение заявителя (его представителя) о результате предоставления государственной услуги.

3.6. Выдача заявителю результата муниципальной услуги

3.6.1. Специалист Отдела извещает заявителя о принятом решении и выдает заявителю оформленный градостроительный план земельного участка или направляет по почте мотивированный отказ.

Процедура, устанавливаемая настоящим пунктом, осуществляется:

выдача градостроительного плана земельного участка - в течение 15 минут, в порядке очередности, в день прибытия заявителя;

направление мотивированного отказа почтовым отправлением – в течение одного дня с момента окончания процедуры предусмотренной пунктом 3.5 настоящего Регламента.

Результат процедур: выданный градостроительный план земельного участка или направленный по почте мотивированный отказ.

3.7. Выдача дубликата

3.7.1. Заявитель лично, через доверенное лицо или через МФЦ подает письменное заявление о предоставлении дубликата градостроительный план земельного участка. Заявление может быть подано через удаленное рабочее место. Список удаленных рабочих мест приведен в приложении №5.

Заявление о предоставлении дубликата в электронной форме направляется в Отдел по электронной почте или через Интернет-приемную. Регистрация заявления, поступившего в электронной форме, осуществляется в установленном порядке.

3.7.2. Специалист, ответственный за прием документов, осуществляет прием заявления о выдаче дубликата, регистрирует заявление с приложенными документами и передает их в Отдел.

Процедура, устанавливаемая настоящим пунктом, осуществляется в течение одного дня с момента регистрации заявления.

Результат процедуры: принятое и зарегистрированное заявление, направленное на рассмотрение специалисту Отдела.

3.7.3. Специалист Отдела рассматривает заявление и по результатам рассмотрения принимает решение о выдаче дубликата градостроительного плана земельного участка или об отказе в выдаче;

подготавливает дубликат градостроительного плана земельного участка или проект письма об отказе

направляет документы на подпись руководителю Исполкома.

Процедура, устанавливаемая настоящим пунктом, осуществляется в течение одного дня с момента поступления заявления в отдел.

Результат процедуры: направленный на подпись руководителю Исполкома проект документа.

3.7.4. Руководитель Исполкома подписывает дубликат или письмо об отказе и направляет специалисту Отдела

Процедура, устанавливаемая настоящим пунктом, осуществляется в день поступления документов на подпись.

Результат процедуры: подписанный дубликат или письмо об отказе.

3.7.5. Специалист Отдела извещает заявителя о принятом решении и выдает заявителю, оформленный дубликат градостроительного плана земельного участка или направляет по почте мотивированный отказ.

Процедура, устанавливаемая настоящим пунктом, осуществляется:

выдача дубликата градостроительного плана земельного участка - в течение 15 минут, в порядке очередности, в день прибытия заявителя;

направление мотивированного отказа почтовым отправлением – в течение одного дня с момента окончания процедуры предусмотренной подпунктом 3.7.4. настоящего Регламента.

3.8. Исправление технических ошибок.

3.8.1. В случае обнаружения технической ошибки в документе, являющемся результатом муниципальной услуги, заявитель представляет в Отдел:

заявление об исправлении технической ошибки (приложение №6);

документ, выданный заявителю как результат муниципальной услуги, в котором содержится техническая ошибка;

документы, имеющие юридическую силу, свидетельствующие о наличии технической ошибки.

Заявление об исправлении технической ошибки в сведениях, указанных в документе, являющемся результатом муниципальной услуги, подается заявителем (уполномоченным представителем) лично, либо почтовым отправлением (в том числе с использованием электронной почты), либо через единый портал государственных и муниципальных услуг или многофункциональный центр предоставления государственных и муниципальных услуг.

3.8.2. Специалист, ответственный за прием документов, осуществляет прием заявления об исправлении технической ошибки, регистрирует заявление с приложенными документами и передает их в Отдел.

Процедура, устанавливаемая настоящим пунктом, осуществляется в течение одного дня с момента регистрации заявления.

Результат процедуры: принятое и зарегистрированное заявление, направленное на рассмотрение специалисту Отдела.

3.8.3. Специалист Отдела рассматривает документы и в целях внесения исправлений в документ, являющийся результатом услуги, осуществляет процедуры, предусмотренные пунктом 3.5 настоящего Регламента, и выдает исправленный документ заявителю (уполномоченному представителю) лично под роспись с изъятием у заявителя (уполномоченного представителя) оригинала документа, в котором содержится техническая ошибка, или направляет в адрес заявителя почтовым отправлением (посредством электронной почты) письмо о возможности получения документа при предоставлении в Отдел оригинала документа, в котором содержится техническая ошибка.

Процедура, устанавливаемая настоящим пунктом, осуществляется в течение трех дней после обнаружения технической ошибки или получения от любого заинтересованного лица заявления о допущенной ошибке.

Результат процедуры: выданный (направленный) заявителю документ.

4. Порядок и формы контроля за предоставлением муниципальной услуги

4.1. Контроль за полнотой и качеством предоставления муниципальной услуги включает в себя выявление и устранение нарушений прав заявителей, проведение проверок соблюдения процедур предоставления муниципальной услуги, подготовку решений на действия (бездействие) должностных лиц органа местного самоуправления.

Формами контроля за соблюдением исполнения административных процедур являются:

- 1) проверка и согласование проектов документов по предоставлению муниципальной услуги. Результатом проверки является визирование проектов;
- 2) проводимые в установленном порядке проверки ведения делопроизводства;
- 3) проведение в установленном порядке контрольных проверок соблюдения процедур предоставления муниципальной услуги.

Контрольные проверки могут быть плановыми (осуществляться на основании полугодовых или годовых планов работы органа местного самоуправления) и внеплановыми. При проведении проверок могут рассматриваться все вопросы, связанные с предоставлением муниципальной услуги (комплексные проверки), или по конкретному обращению заявителя.

В целях осуществления контроля за совершением действий при предоставлении муниципальной услуги и принятии решений руководителю Исполкома представляются справки о результатах предоставления муниципальной услуги.

4.2. Текущий контроль за соблюдением последовательности действий, определенных административными процедурами по предоставлению муниципальной услуги, осуществляется заместителем руководителя Исполкома по инфраструктурному развитию, ответственным за организацию работы по предоставлению муниципальной услуги, а также специалистами отдела инфраструктурного развития.

4.3. Перечень должностных лиц, осуществляющих текущий контроль, устанавливается положениями о структурных подразделениях органа местного самоуправления и должностными регламентами.

По результатам проведенных проверок в случае выявления нарушений прав заявителей виновные лица привлекаются к ответственности в соответствии с законодательством Российской Федерации.

4.4. Руководитель органа местного самоуправления несет ответственность за несвоевременное рассмотрение обращений заявителей.

Руководитель (заместитель руководителя) структурного подразделения органа местного самоуправления несет ответственность за несвоевременное и (или)

ненадлежащее выполнение административных действий, указанных в разделе 3 настоящего Регламента.

Должностные лица и иные муниципальные служащие за решения и действия (бездействие), принимаемые (осуществляемые) в ходе предоставления муниципальной услуги, несут ответственность в установленном Законом порядке.

4.5. Контроль за предоставлением муниципальной услуги со стороны граждан, их объединений и организаций, осуществляется посредством открытости деятельности исполкома при предоставлении муниципальной услуги, получения полной, актуальной и достоверной информации о порядке предоставления муниципальной услуги и возможности досудебного рассмотрения обращений (жалоб) в процессе предоставления муниципальной услуги.

5. Досудебный (внесудебный) порядок обжалования заявителем решений и действий (бездействия) Исполнительного комитета, его должностного лица либо муниципального служащего, МФЦ, работника МФЦ, а также организаций, предусмотренных частью 1.1 статьи 16 Федерального закона N210-ФЗ, или их работников

5.1. Получатели муниципальной услуги имеют право на обжалование в досудебном порядке решений и действий (бездействия) сотрудников Исполкома участвующих в предоставлении муниципальной услуги, в Исполком, решений и действия (бездействия) руководителя Исполкома - в Совет муниципального образования.

Решения и действия (бездействия) МФЦ, работника МФЦ обжалуются в порядке, установленном законодательством.

5.2. Заявитель может обратиться с жалобой в том числе в следующих случаях;

1) нарушение срока регистрации запроса о предоставлении муниципальной услуги, запроса, указанного в статье 15.1 Федерального закона N 210-ФЗ;

2) нарушение срока предоставления муниципальной услуги. В указанном случае досудебное (внесудебное) обжалование заявителем решений и действий (бездействия) многофункционального центра, работника многофункционального центра возможно в случае, если на многофункциональный центр, решения и действия (бездействие) которого обжалуются, возложена функция по предоставлению соответствующих государственных или муниципальных услуг в полном объеме в порядке, определенном частью 1.3 статьи 16 Федерального закона от 27 июля 2010 г. N 210-ФЗ;

3) требование у заявителя документов, не предусмотренных нормативными правовыми актами Российской Федерации, нормативными правовыми актами Республики Татарстан, муниципальными правовыми актами для предоставления муниципальной услуги;

4) отказ в приеме документов, предоставление которых предусмотрено нормативными правовыми актами Российской Федерации, нормативными правовыми

актами Республики Татарстан, муниципальными правовыми актами для предоставления муниципальной услуги, у заявителя;

5) отказ в предоставлении муниципальной услуги, если основания отказа не предусмотрены федеральными законами и принятыми в соответствии с ними иными нормативными правовыми актами Российской Федерации, законами и иными нормативными правовыми актами Республики Татарстан, муниципальными правовыми актами. В указанном случае досудебное (внесудебное) обжалование заявителем решений и действий (бездействия) многофункционального центра, работника многофункционального центра возможно в случае, если на многофункциональный центр, решения и действия (бездействие) которого обжалуются, возложена функция по предоставлению соответствующих муниципальных услуг в полном объеме в порядке, определенном частью 1.3 статьи 16 Федерального закона от 27 июля 2010 г. N 210-ФЗ;

6) затребование с заявителя при предоставлении муниципальной услуги платы, не предусмотренной нормативными правовыми актами Российской Федерации, нормативными правовыми актами Республики Татарстан, муниципальными правовыми актами;

7) отказ органа, предоставляющего муниципальную услугу, должностного лица органа, предоставляющего муниципальную услугу, МФЦ, работника МФЦ, организаций, предусмотренных частью 1 статьи 16 Федерального закона N 210-ФЗ, или их работников в исправлении допущенных ими опечаток и ошибок в выданных в результате предоставления муниципальной услуги документах либо нарушение установленного срока таких исправлений. В указанном случае досудебное (внесудебное) обжалование заявителем решений и действий (бездействия) многофункционального центра, работника многофункционального центра возможно в случае, если на многофункциональный центр, решения и действия (бездействие) которого обжалуются, возложена функция по предоставлению соответствующих муниципальных услуг в полном объеме в порядке, определенном частью 1.3 статьи 16 Федерального закона от 27 июля 2010 г. N 210-ФЗ;

8) нарушение срока или порядка выдачи документов по результатам предоставления муниципальной услуги;

9) приостановление предоставления муниципальной услуги, если основания приостановления не предусмотрены федеральными законами и принятыми в соответствии с ними иными нормативными правовыми актами Российской Федерации, законами и иными нормативными правовыми актами Республики Татарстан, муниципальными правовыми актами. В указанном случае досудебное (внесудебное) обжалование заявителем решений и действий (бездействия) многофункционального центра, работника многофункционального центра возможно в случае, если на многофункциональный центр, решения и действия (бездействие) которого обжалуются, возложена функция по предоставлению соответствующих муниципальных услуг в полном объеме в порядке, определенном частью 1.3 статьи 16 Федерального закона от 27 июля 2010 г. N 210-ФЗ;

10) требование у заявителя при предоставлении муниципальной услуги документов или информации, отсутствие и (или) недостоверность которых не указывались при первоначальном отказе в приеме документов, необходимых для предоставления муниципальной услуги, либо в предоставлении муниципальной услуги, за исключением случаев, предусмотренных пунктом 4 части 1 статьи 7 Федерального закона N 210-ФЗ. В указанном случае досудебное (внесудебное) обжалование заявителем решений и действий (бездействия) многофункционального центра, работника многофункционального центра возможно в случае, если на многофункциональный центр, решения и действия (бездействие) которого обжалуются, возложена функция по предоставлению соответствующих муниципальных услуг в полном объеме в порядке, определенном частью 1.3 статьи 16 Федерального закона от 27 июля 2010 г. N 210-ФЗ;

5.3. Получатель муниципальной услуги имеет право на получение информации и документов, необходимых для обоснования и рассмотрения жалобы.

5.4. Жалоба подается в письменной форме на бумажном носителе или в электронной форме.

Жалоба может быть направлена по почте, через МФЦ, с использованием информационно-телекоммуникационной сети "Интернет", официального сайта Высокотгорского муниципального района (<http://vysokaya-gora.tatarstan.ru>), Портала государственных и муниципальных услуг Республики Татарстан, Единого портала государственных и муниципальных услуг (функций), а также может быть принята при личном приеме заявителя. Жалоба на решения и действия (бездействие) МФЦ, работника МФЦ может быть направлена по почте, с использованием информационно-телекоммуникационной сети "Интернет", официального сайта МФЦ, Портала государственных и муниципальных услуг Республики Татарстан, Единого портала государственных и муниципальных услуг (функций), а также может быть принята при личном приеме заявителя. Жалоба на решения и действия (бездействие) организаций, предусмотренных частью "г" статьи 16 Федерального закона N 210-ФЗ, а также их работников может быть направлена по почте, с использованием информационно-телекоммуникационной сети "Интернет", официальных сайтов этих организаций, Портала государственных и муниципальных услуг Республики Татарстан, Единого портала государственных и муниципальных услуг (функций), а также может быть принята при личном приеме заявителя.

5.5. Срок рассмотрения жалобы - в течение пятнадцати рабочих дней со дня ее регистрации. В случае обжалования отказа органа, должностного лица органа, предоставляющего муниципальную услугу, МФЦ, организаций, предусмотренных частью 1 статьи 16 Федерального закона N 210-ФЗ, в приеме документов у заявителя либо в исправлении допущенных опечаток и ошибок или в случае обжалования нарушения установленного срока таких исправлений - в течение пяти рабочих дней со дня ее регистрации.

5.6. Жалоба должна содержать следующую информацию:

1) наименование органа, предоставляющего муниципальную услугу, должностного лица органа, предоставляющего муниципальную услугу, либо государственного или муниципального служащего, МФЦ, его руководителя и (или) работника, организаций, предусмотренных частью 1.1 статьи 16 Федерального закона N 210-ФЗ, их руководителей и (или) работников, решения и действия (бездействие) которых обжалуются;

2) фамилию, имя, отчество (последнее - при наличии), сведения о месте жительства заявителя - физического лица либо наименование, сведения о месте нахождения заявителя - юридического лица, а также номер (номера) контактного телефона, адрес (адреса) электронной почты (при наличии) и почтовый адрес, по которым должен быть направлен ответ заявителю;

3) сведения об обжалуемых решениях и действиях (бездействии) органа, предоставляющего муниципальную услугу, должностного лица органа предоставляющего муниципальную услугу, либо государственного или муниципального служащего, МФЦ, работника МФЦ, организаций, предусмотренных частью 1 статьи 16 Федерального закона N 210-ФЗ, их работников;

4) доводы, на основании которых заявитель не согласен с решением и действием (бездействием) органа, предоставляющего муниципальную услугу, должностного лица органа, предоставляющего муниципальную услугу, либо государственного или муниципального служащего, МФЦ, работника МФЦ, организаций, предусмотренных частью 1 статьи 16 Федерального закона N 210-ФЗ, их работников.

5.7. Заявителем могут быть представлены документы (при наличии), подтверждающие доводы заявителя, либо их копии

5.8. По результатам рассмотрения жалобы принимается одно из следующих решений:

1) жалоба удовлетворяется, в том числе в форме отмены принятого решения, исправления допущенных опечаток и ошибок в выданных в результате предоставления муниципальной услуги документах, возврата заявителю денежных средств, взимание которых не предусмотрено нормативными правовыми актами Российской Федерации, нормативными правовыми актами Республики Татарстан, муниципальными правовыми актами;

2) в удовлетворении жалобы отказывается.

Не позднее дня, следующего за днем принятия решения, указанного в настоящем пункте, заявителю в письменной форме и по желанию заявителя в электронной форме направляется мотивированный ответ о результатах рассмотрения жалобы.

5.9. В случае признания жалобы подлежащей удовлетворению в ответе заявителю, дается информация о действиях, осуществляемых органом предоставляющим муниципальную услугу, МФЦ либо организацией, предусмотренной частью 1 статьи 16 Федерального закона N 210-ФЗ, в целях незамедлительного устранения выявленных нарушений при оказании муниципальной услуги, а также приносятся извинения за доставленные неудобства и указывается

информация о дальнейших действиях, которые необходимо совершить заявителю в целях получения муниципальной услуги.

5.10. В случае признания жалобы, не подлежащей удовлетворению в ответе заявителю, даются аргументированные разъяснения о причинах принятого решения, а также информация о порядке обжалования принятого решения.

5.11. В случае установления в ходе или по результатам рассмотрения жалобы признаков состава административного правонарушения или преступления должностное лицо, работник, наделенные полномочиями по рассмотрению жалоб незамедлительно направляют имеющиеся материалы в органы прокуратуры.

6. Особенности выполнения административных процедур (действий) в многофункциональных центрах предоставления государственных и муниципальных услуг

6.1. Описание последовательности действий при предоставлении муниципальной услуги включает в себя следующие процедуры:

- 1) информирование заявителя о порядке предоставления муниципальной услуги;
- 2) принятие и регистрация заявления и документов, необходимых для предоставления муниципальной услуги;
- 3) формирование и направление межведомственных запросов в органы, участвующие в предоставлении муниципальной услуги, в том числе по комплексному межведомственному запросу;
- 4) проверка действительности усиленной квалификационной цифровой электронной подписи заявителя, использованной при подаче заявления о предоставлении муниципальной услуги;
- 5) направление заявления с документами в Исполком;
- 6) выдача заявителю результата муниципальной услуги.

6.2. Информирование заявителя о порядке предоставления муниципальной услуги

Заявитель вправе обратиться в МФЦ лично, по телефону и (или) электронной почте для получения консультаций о порядке получения муниципальной услуги.

Специалист МФЦ информирует заявителя, в том числе по составу, форме представляемой документации и другим вопросам для получения муниципальной услуги и при необходимости оказывает помощь в заполнении бланка заявления.

Заявитель может получить информацию о порядке предоставления муниципальной услуги путем свободного доступа с сайта МФЦ <http://mfc16.tatarstan.ru/>

Процедуры, устанавливаемые настоящим пунктом, осуществляются в день обращения заявителя.

Результат процедур: информация по составу, форме представляемой

документации и другим вопросам получения муниципальной услуги.

6.3. Принятие и регистрация заявления

6.3.1. Заявитель лично, через доверенное лицо или в электронной форме подает письменное заявление о предоставлении муниципальной услуги и представляет документы в соответствии с пунктом 2.5 настоящего Регламента в МФЦ, удаленное рабочее место МФЦ.

Заявление о предоставлении муниципальной услуги в электронной форме направляется через Портал государственных и муниципальных услуг Республики Татарстан. Регистрация заявления, поступившего в электронной форме, осуществляется в установленном порядке.

6.3.2. Специалист МФЦ, ведущий прием заявлений, осуществляет процедуры, предусмотренные регламентом работы МФЦ.

Процедуры, устанавливаемые настоящим пунктом, осуществляются в сроки, установленные регламентом работы МФЦ.

Результат процедур: принятое и зарегистрированное заявление.

6.4. Формирование пакета документов

6.4.1. Специалист МФЦ в соответствии с регламентом работы МФЦ:

проверяет действительность усиленной квалификационной цифровой электронной подписи заявителя, использованной при подаче заявления о предоставлении муниципальной услуги;

формирует и направляет межведомственные запросы в органы, участвующие в предоставлении муниципальной услуги, в том числе по комплексному межведомственному запросу.

Процедуры, устанавливаемые настоящим пунктом, осуществляются в сроки, установленные регламентом работы МФЦ.

Результат процедур: направленные запросы.

6.4.2. Специалист МФЦ после получения ответов на запросы формирует пакет документов и направляет его в Исполком в порядке, установленном регламентом работы МФЦ.

Процедуры, устанавливаемые настоящим пунктом, осуществляются в сроки, установленные регламентом работы МФЦ.

Результат процедур: направленные в Исполком документы.

6.5. Выдача результата муниципальной услуги

6.5.1. Специалист МФЦ при поступлении результата муниципальной услуги из Исполкома регистрирует его в установленном порядке. извещает заявителя (его представителя) с использованием способа связи, указанного в заявлении, о результате предоставления муниципальной услуги.

Процедуры, устанавливаемые настоящим подпунктом, осуществляются в день

поступления документов из Исполкома.

Результат процедур: извещение заявителя (его представителя) о результате предоставления муниципальной услуги.

6.5.2. Специалист МФЦ выдает заявителю результат муниципальной услуги

Процедуры, устанавливаемые настоящим пунктом, осуществляются в порядке очередности, в день прибытия заявителя в сроки, установленные регламентом работы МФЦ.

Результат процедур: выданный результат муниципальной услуги.

В

_____ (наименование органа местного самоуправления

_____ муниципального образования)

от

_____ (далее - заявитель).

(для юридических лиц - полное наименование, организационно-правовая форма, сведения о государственной регистрации; для физических лиц - фамилия, имя, отчество, паспортные данные)

Заявление

о выдаче градостроительного плана земельного участка

Адрес заявителя(ей): _____ (местонахождение юр. лица; место регистрации физ. лица)

Телефон (факс) заявителя(ей) _____

Иные сведения о заявителе _____ (для юр. лиц: ОКПО, ОКОГУ, ОКАТО, ОКОНХ, ИНН, реестровый номер)

Прошу(сим) выдать Градостроительный план земельного участка в соответствии с формой, утвержденной Правительством РФ, для целей

1. Сведения о земельном участке:

1.1. Земельный участок имеет следующие адресные ориентиры:

_____ (улица, дом либо иные адресные ориентиры, район)

1.2. Ограничения использования и обременения земельного участка: _____

1.3. Вид права, на котором используется земельный участок _____

_____ (собственность, аренда, постоянное (бессрочное) пользование и др.)

1.4. Реквизиты документа, удостоверяющего право, на котором заявитель использует земельный участок _____ (название, номер, дата выдачи, выдавший орган)

1.5. Площадь земельного участка _____ кв.м

1.6. Кадастровый номер _____

Ответственность за достоверность представленных сведений и документов несет заявитель.

К заявлению прилагаются следующие отсканированные документы:

- 1) Документы, удостоверяющие личность;
- 2) Документ, подтверждающий полномочия представителя (если от имени заявителя действует представитель);
- 3) Документы, необходимые для рассмотрения вопроса о разработке и выдаче градостроительного плана земельного участка

Заявитель: _____ (Ф.И.О., должность представителя юридического лица; Ф.И.О. физического лица) (подпись)

Форма градостроительного плана земельного участка

Градостроительный план земельного участка

N

| | | | | | | | | | | | | | | | | | | | |
|--|--|--|--|--|--|--|--|--|--|--|--|--|--|--|--|--|--|--|--|
| | | | | | | | | | | | | | | | | | | | |
|--|--|--|--|--|--|--|--|--|--|--|--|--|--|--|--|--|--|--|--|

Градостроительный план земельного участка подготовлен на основании

(реквизиты заявления правообладателя земельного участка с указанием ф.и.о. заявителя - физического лица, либо реквизиты заявления и наименование заявителя - юридического лица о выдаче градостроительного плана земельного участка)

Местонахождение земельного участка

(субъект Российской Федерации)

(муниципальный район или городской округ)

(поселение)

Описание границ земельного участка:

| Обозначение (номер) характерной точки | Перечень координат характерных точек в системе координат, используемой для ведения Единого государственного реестра недвижимости | |
|--|--|---|
| | X | Y |
| | | |

Кадастровый номер земельного участка (при наличии)

Площадь земельного участка

Информация о расположенных в границах земельного участка объектах капитального строительства

Информация о границах зоны планируемого размещения объекта капитального строительства в соответствии с утвержденным проектом планировки территории (при наличии)

| | | |
|--|--|---|
| Обозначение (номер) характерной точки | Перечень координат характерных точек в системе координат, используемой для ведения Единого государственного реестра недвижимости | |
| | X | Y |
| | | |

Реквизиты проекта планировки территории и (или) проекта межевания территории в случае, если земельный участок расположен в границах территории, в отношении которой утверждены проект планировки территории и (или) проект межевания территории

(указывается в случае, если земельный участок расположен в границах территории, в отношении которой утверждены проект планировки территории и (или) проект межевания территории)

Градостроительный план подготовлен _____

(ф.и.о., должность уполномоченного
лица, наименование органа)

М.П. _____ / _____ /
(при наличии) (подпись) (расшифровка подписи)

Дата выдачи _____

(ДД.ММ.ГГГГ)

1. Чертеж(и) градостроительного плана земельного участка

Чертеж(и) градостроительного плана земельного участка разработан(ы) на топографической основе в масштабе 1: _____, выполненной _____

(дата, наименование организации, подготовившей топографическую основу)

Чертеж(и) градостроительного плана земельного участка разработан(ы)

(дата, наименование организации)

2. Информация о градостроительном регламенте либо требованиях к назначению, параметрам и размещению объекта капитального строительства на земельном участке, на который действие градостроительного регламента не распространяется или для которого градостроительный регламент не устанавливается

2.1. Реквизиты акта органа государственной власти субъекта Российской Федерации, органа местного самоуправления, содержащего градостроительный регламент либо реквизиты акта федерального органа государственной власти, органа государственной власти субъекта Российской Федерации, органа местного самоуправления, иной организации, определяющего в соответствии с федеральными законами порядок использования земельного участка, на который действие градостроительного регламента не распространяется или для которого градостроительный регламент не устанавливается _____

2.2. Информация о видах разрешенного использования земельного участка основные виды разрешенного использования земельного участка:

_____ условно разрешенные виды использования земельного участка:

_____ вспомогательные виды разрешенного использования земельного участка:

2.3. Предельные (минимальные и (или) максимальные) размеры земельного участка и предельные параметры разрешенного строительства, реконструкции объекта капитального строительства, установленные градостроительным регламентом для территориальной зоны, в которой расположен земельный участок:

| Предельные (минимальные и (или) максимальные) размеры земельных участков, в том числе их площадь | Минимальные отступы от границ земельного участка в целях определения мест допустимого размещения зданий, строений, сооружений, за пределами которых запрещено строительство зданий, строений, сооружений | Предельное количество этажей и (или) предельная высота зданий, строений, сооружений | Максимальный процент застройки в границах земельного участка, определяемый как отношение суммарной площади земельного участка, которая может быть застроена, ко всей площади земельного участка | Требования к архитектурным решениям объектов капитального строительства, расположенным в границах территории исторического поселения федерального или регионального значения | Иные показатели |
|--|--|---|---|--|-----------------|
| | | | | | |

| | | | | | | | |
|--------------|---------------|---------------------------------------|---|---|---|---|---|
| 1 | 2 | 3 | 4 | 5 | 6 | 7 | 8 |
| Длина , м | Ширин а, м | Площад ь, м ² или га | | | | | |
| | | | | | | | |

2.4. Требования к назначению, параметрам и размещению объекта капитального строительства на земельном участке, на который действие градостроительного регламента не распространяется или для которого градостроительный регламент не устанавливается:

| | | | | | | | |
|---|--|---|---|--|---|---|--|
| Причины отнесения земельного участка к виду земельного участка, на который действие градостроительного регламента не распространяется или для которого градостроительный регламент не устанавливается | Реквизиты акта, регулирующего использование земельного участка | Требования к использованию земельного участка | Требования к параметрам объекта капитального строительства | | | Требования к размещению объектов капитального строительства | |
| | | | Предельное количество этажей и (или) предельная высота зданий, строений, сооружений | Максимальный процент застройки в границах земельного участка, определяемый как отношение суммарной площади земельного участка, которая может быть застроена, ко всей | Иные требования к параметрам объекта капитального строительства | Минимальные отступы от границ земельного участка в целях определения мест допустимого размещения зданий, строений, сооружений, за пределами | Иные требования к размещению объектов капитального строительства |

| | | | | площади земельног о участка | | которых запрещен о строител ьство зданий, строений , сооруже ний | |
|---|---|---|---|-----------------------------------|---|---|---|
| 1 | 2 | 3 | 4 | 5 | 6 | 7 | 8 |
| | | | | | | | |

3. Информация о расположенных в границах земельного участка объектах капитального строительства и объектах культурного наследия

3.1. Объекты капитального строительства

№ _____, _____,
(согласно чертежу (ам) градостроительного плана) (назначение объекта капитального строительства, этажность, высотность, общая площадь, площадь застройки)
инвентаризационный или кадастровый номер _____

3.2. Объекты, включенные в единый государственный реестр объектов культурного наследия (памятников истории и культуры) народов Российской Федерации

№ _____, _____,
(согласно чертежу (ам) градостроительного плана) (назначение объекта культурного наследия, общая площадь, площадь застройки)

_____ (наименование органа государственной власти, принявшего решение о включении выявленного объекта культурного наследия в реестр, реквизиты этого решения)

регистрационный номер в реестре _____ от _____ (дата)

4. Информация о расчетных показателях минимально допустимого уровня обеспеченности территории объектами коммунальной, транспортной, социальной инфраструктур и расчетных показателях максимально допустимого уровня территориальной доступности указанных объектов для населения в случае, если земельный участок расположен в границах территории, в отношении которой предусматривается осуществление деятельности по комплексному и устойчивому развитию территории:

| Информация о расчетных показателях минимально допустимого уровня обеспеченности территории | | | | | | | | |
|---|-------------------|----------------------|-------------------------------------|-------------------|----------------------|-----------------------------------|-------------------|----------------------|
| Объекты коммунальной инфраструктуры | | | Объекты транспортной инфраструктуры | | | Объекты социальной инфраструктуры | | |
| Наименование вида объекта | Единица измерения | Расчетный показатель | Наименование вида объекта | Единица измерения | Расчетный показатель | Наименование вида объекта | Единица измерения | Расчетный показатель |
| 1 | 2 | 3 | 4 | 5 | 6 | 7 | 8 | 9 |
| | | | | | | | | |
| Информация о расчетных показателях максимально допустимого уровня территориальной доступности | | | | | | | | |
| Наименование вида объекта | Единица измерения | Расчетный показатель | Наименование вида объекта | Единица измерения | Расчетный показатель | Наименование вида объекта | Единица измерения | Расчетный показатель |
| 1 | 2 | 3 | 4 | 5 | 6 | 7 | 8 | 9 |
| | | | | | | | | |

5. Информация об ограничениях использования земельного участка, в том числе если земельный участок полностью или частично расположен в границах зон с особыми условиями использования территорий

6. Информация о границах зон с особыми условиями использования территорий, если земельный участок полностью или частично расположен в границах таких зон:

| | |
|---------------------------------------|--|
| Наименование зоны с особыми условиями | Перечень координат характерных точек в системе координат, используемой для ведения Единого |
|---------------------------------------|--|

| использования территории с указанием объекта, в отношении которого установлена такая зона | государственного реестра недвижимости | | |
|---|---------------------------------------|---|---|
| | Обозначение (номер) характерной точки | X | Y |
| 1 | 2 | 3 | 4 |
| | | | |

7. Информация о границах зон действия публичных сервитутов _____

| Обозначение (номер) характерной точки | Перечень координат характерных точек в системе координат, используемой для ведения Единого государственного реестра недвижимости | |
|---------------------------------------|--|---|
| | X | Y |
| | | |

8. Номер и (или) наименование элемента планировочной структуры, в границах которого расположен земельный участок _____

9. Информация о технических условиях подключения (технологического присоединения) объектов капитального строительства к сетям инженерно-технического обеспечения, определенных с учетом программ комплексного развития систем коммунальной инфраструктуры поселения,

10. Реквизиты нормативных правовых актов субъекта Российской Федерации, муниципальных правовых актов, устанавливающих требования к благоустройству территории

11. Информация о красных линиях: _____

| Обозначение (номер) характерной точки | Перечень координат характерных точек в системе координат, используемой для ведения Единого государственного реестра недвижимости | |
|---------------------------------------|--|---|
| | X | Y |
| | | |

| | | |
|--|--|--|
| | | |
|--|--|--|

В

_____ (наименование органа местного самоуправления

_____ муниципального образования)

от

_____ (далее - заявитель).

(для юридических лиц - полное наименование, организационно-правовая форма, сведения о государственной регистрации; для физических лиц - фамилия, имя, отчество, паспортные данные)

Заявление

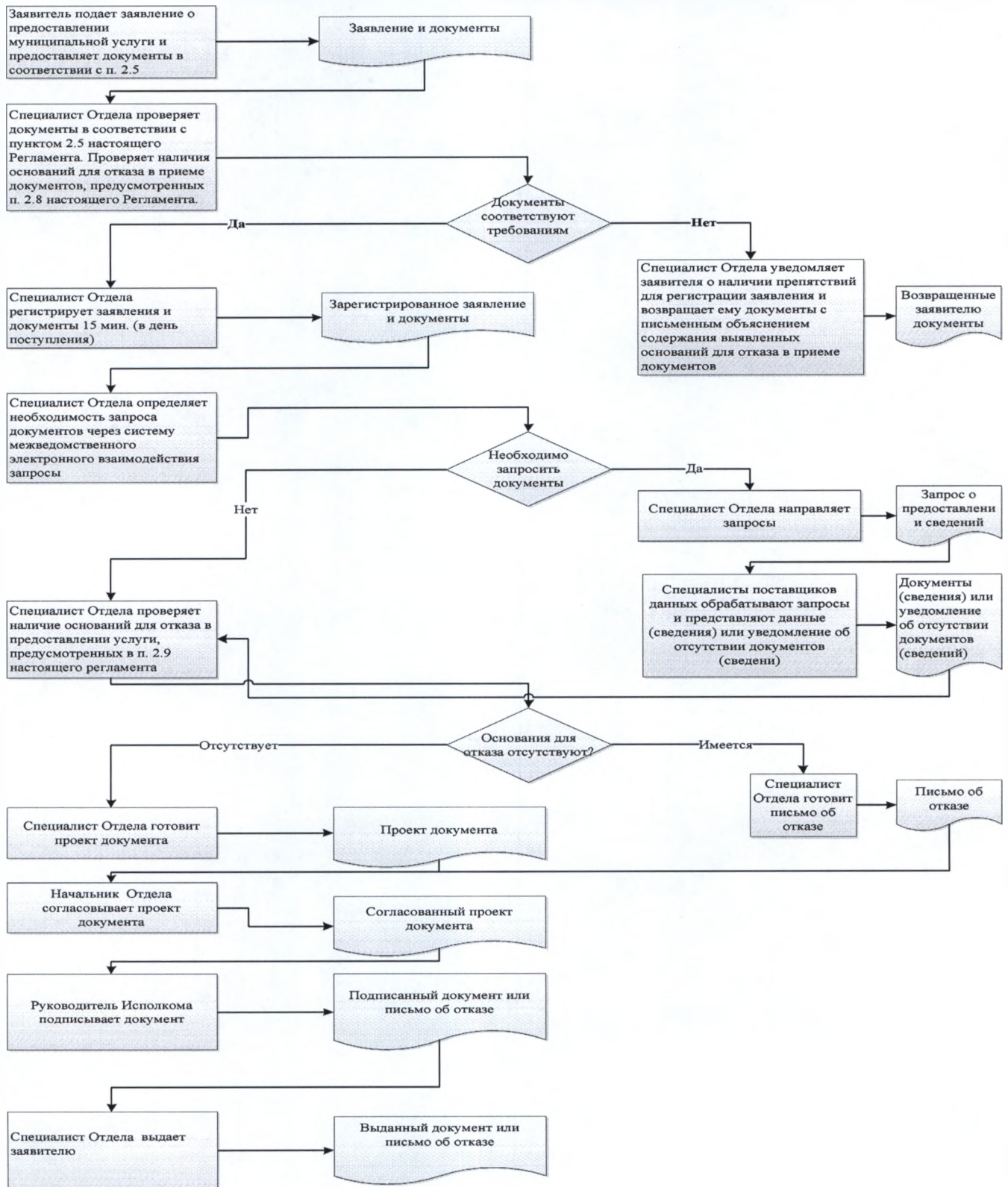
о выдаче дубликата градостроительного плана земельного участка

Прошу Вас выдать дубликат градостроительного плана земельного участка по ул. _____ № _____ и копию постановления _____ о его утверждении от _____ № _____ в связи с _____

Заявитель: _____

(Ф.И.О., должность представителя юридического лица; Ф.И.О. физического лица) (подпись)

Блок-схема последовательности действий по предоставлению муниципальной услуги



Список удаленных рабочих мест и график приема документов

| № п/п | Место расположения удаленного рабочего места | Обслуживаемые населенные пункты | График приема документов |
|-------|--|---------------------------------|--|
| 1 | с.Высокая Гора, ул. Полковая, д.9 | Высокогорский район | Пн-Пт - 8:00-17:00 Сб – 8:00-13:00 Вт –14:00-17:00 (консультация) |
| | | | |
| | | | |
| | | | |

Руководителю
Исполнительного комитета
_____ муниципального
района Республики Татарстан
От: _____

**Заявление
об исправлении технической ошибки**

Сообщаю об ошибке, допущенной при оказании муниципальной услуги

(наименование услуги)

Записано: _____

Правильные сведения: _____

Прошу исправить допущенную техническую ошибку и внести соответствующие изменения в документ, являющийся результатом муниципальной услуги.

Прилагаю следующие документы:

- 1.
- 2.
- 3.

В случае принятия решения об отклонении заявления об исправлении технической ошибки прошу направить такое решение:

посредством отправления электронного документа на адрес E-mail: _____;

в виде заверенной копии на бумажном носителе почтовым отправлением по адресу: _____.

Подтверждаю свое согласие, а также согласие представляемого мною лица на обработку персональных данных (сбор, систематизацию, накопление, хранение, уточнение (обновление, изменение), использование, распространение (в том числе передачу), обезличивание, блокирование, уничтожение персональных данных, а также иных действий, необходимых для обработки персональных данных в рамках предоставления муниципальной услуги), в том числе в автоматизированном режиме, включая принятие решений на их основе органом предоставляющим муниципальную услугу, в целях предоставления муниципальной услуги.

Настоящим подтверждаю: сведения, включенные в заявление, относящиеся к моей личности и представляемому мною лицу, а также внесенные мною ниже, достоверны. Документы (копии документов), приложенные к заявлению, соответствуют требованиям, установленным законодательством Российской Федерации, на момент представления заявления эти документы действительны и содержат достоверные сведения.

Даю свое согласие на участие в опросе по оценке качества предоставленной мне муниципальной услуги по телефону: _____.

_____ (_____)
(дата) (подпись) (Ф.И.О.)

Образец заявления об исправлении ошибки (ошибок)

**Реквизиты должностных лиц, ответственных за предоставление
муниципальной услуги и осуществляющих контроль ее исполнения**

Исполком Высокогорского муниципального района

| Должность | Телефон | Электронный адрес |
|---------------------------------|---------------|---------------------------|
| Руководитель исполкома | 8(84365)23050 | Shaydullin.Damir@tatar.ru |
| Управляющий делами исполкома | 8(84365)23050 | Sabirova.Guzel@tatar.ru |
| Начальник отдела | - | - |
| Специалист отдела | 8(84365)23068 | Hamitov.Lenar@tatar.ru |

Совет Высокогорского муниципального района

| Должность | Телефон | Электронный адрес |
|-----------|---------------|----------------------------|
| Глава | 8(84365)23050 | Rustam.Kalimullin@tatar.ru |