



Постановление

Карар

16.08.2019

г. Чистополь

№ 425

Об утверждении административного регламента  
предоставления муниципальной услуги  
по выдаче разрешения на установку  
и эксплуатацию рекламной конструкции

В соответствии с Федеральным законом Российской Федерации от 06 октября 2003 года № 131-ФЗ «Об общих принципах организации местного самоуправления в Российской Федерации», Федеральным законом Российской Федерации от 27 июля 2010 года № 210-ФЗ «Об организации предоставления государственных и муниципальных услуг», руководствуясь Постановлением Кабинета Министров Республики Татарстан от 02.11.2010 № 880 "Об утверждении Порядка разработки и утверждения административных регламентов предоставления государственных услуг исполнительными органами государственной власти Республики Татарстан и о внесении изменений в отдельные постановления Кабинета Министров Республики Татарстан", Исполнительный комитет Чистопольского муниципального района Республики Татарстан

ПОСТАНОВЛЯЕТ:

1. Утвердить в новой редакции Административный регламент предоставления муниципальной услуги по выдаче разрешения на установку и эксплуатацию рекламной конструкции согласно приложению.
2. Пункт 1.17 (Приложение №17) постановления Исполнительного комитета Чистопольского муниципального района от 10.04.2013 № 254 «Об утверждении административных регламентов предоставления муниципальных услуг» признать утратившим силу.
3. МБУ «Градорегулирование и инфраструктурное развитие» опубликовать данное постановление на сайте правовой информации Республики Татарстан ([pravo.tatarstan.ru](http://pravo.tatarstan.ru)) и разместить на официальном сайте Чистопольского муниципального района ([chistopol.tatarstan.ru](http://chistopol.tatarstan.ru)).
4. Контроль за исполнением настоящего постановления возложить на заместителя руководителя Исполнительного комитета Чистопольского муниципального района Емельянова П.Б.

Руководитель  
Исполнительного комитета

Э.Р. Хасанов

Административный регламент  
предоставления муниципальной услуги по выдаче разрешения на установку и  
эксплуатацию рекламной конструкции

1. Общие положения

1.1. Настоящий административный регламент предоставления муниципальной услуги (далее – Регламент) устанавливает стандарт и порядок предоставления муниципальной услуги по выдаче разрешения на установку и эксплуатацию рекламной конструкции (далее – муниципальная услуга).

1.2. Получатели муниципальной услуги: физические и юридические лица.

1.3. Муниципальная услуга предоставляется Исполнительным комитетом Чистопольского муниципального района Республики Татарстан (далее – Исполком).

Исполнитель муниципальной услуги – муниципальное бюджетное учреждение «Градорегулирование и инфраструктурное развитие» Чистопольского муниципального района (далее - Учреждение).

1.3.1. Место нахождения исполкома: РТ, г. Чистополь, ул. Бебеля, д. 129.

Место нахождения Учреждения : РТ, г. Чистополь, ул. К.Маркса, д. 27.

График работы:

понедельник – вторник : с 13.00 до 17.00;

среда-четверг: с 8.00 до 12.00;

пятница – не приемный день;

суббота, воскресенье: выходные дни.

Время перерыва для отдыха и питания устанавливается правилами внутреннего трудового распорядка.

Справочный телефон 8(84342) 5-14-15,5-15-54.

Проход по документам, удостоверяющим личность.

1.3.2. Адрес официального сайта муниципального района в информационно-телекоммуникационной сети «Интернет» (далее – сеть «Интернет»): (<http://chistopol.tatarstan.ru>).

1.3.3. Информация о муниципальной услуге может быть получена:

1) посредством информационных стендов, содержащих визуальную и текстовую информацию о муниципальной услуге, расположенных в помещениях Исполкома, для работы с заявителями;

2) посредством сети «Интернет» на официальном сайте муниципального района (<http://chistopol.tatarstan.ru>);

3) на Портале государственных и муниципальных услуг Республики Татарстан (<http://uslugi.tatarstan.ru/>);

4) на Едином портале государственных и муниципальных услуг (функций) (<http://www.gosuslugi.ru/>);

5) в Исполкоме (Учреждение):

при устном обращении - лично или по телефону;

при письменном (в том числе в форме электронного документа) обращении – на бумажном носителе по почте, в электронной форме по электронной почте.

1.3.4. Информация по вопросам предоставления муниципальной услуги размещается специалистом Учреждения на официальном сайте муниципального района

и на информационных стендах в помещениях Исполкома для работы с заявителями.

1.4. Предоставление муниципальной услуги осуществляется в соответствии с:

Земельным кодексом Российской Федерации от 25.10.2001 №136-ФЗ (далее – ЗК РФ) (Собрание законодательства РФ, 29.10.2001, №44, ст.4147);

Налоговым кодексом Российской Федерации (часть вторая) (далее - НК РФ) (Собрание законодательства РФ, 07.08.2000, №32, ст.3340);

Федеральным законом от 27.12.2002 №184-ФЗ «О техническом регулировании» (далее - Федеральный закон №184-ФЗ) (Собрание законодательства РФ, 30.12.2002, №52 (ч.1), ст.5140),

Федеральным законом от 06.10.2003 №131-ФЗ «Об общих принципах организации местного самоуправления в Российской Федерации» (далее - Федеральный закон №131-ФЗ) (Собрание законодательства РФ, 06.10.2003, №40, ст.3822);

Федеральным законом от 13.03.2006 №38-ФЗ «О рекламе» (далее - Федеральный закон №38-ФЗ) (Собрание законодательства РФ, 20.03.2006, №12, ст. 1232);

Федеральным законом от 27.07.2010 №210-ФЗ «Об организации предоставления государственных и муниципальных услуг» (далее - Федеральный закон №210-ФЗ) (Собрание законодательства РФ, 02.08.2010, №31, ст.4179);

приказом Федерального казначейства от 30.11.2012 №19н «Об утверждении порядка ведения государственной информационной системы о государственных и муниципальных платежах (далее – приказ 19н) (Бюллетень нормативных актов федеральных органов исполнительной власти, №1, 07.01.2013);

Законом Республики Татарстан от 28.07.2004 №45-ЗРТ «О местном самоуправлении в Республике Татарстан» (далее – Закон РТ №45-ЗРТ) (Республика Татарстан, №155-156, 03.08.2004);

Уставом муниципального образования «Чистопольский муниципальный район» Республики Татарстан, принятого Решением Совета Чистопольского муниципального района от 29.01.2014 № 32/1 (далее – Устав);

Положением об исполнительном комитете Чистопольского муниципального района от 16.05.2012 № 17/4, утвержденным Решением Совета Чистопольского муниципального района (далее – Положение об ИК);

Правилами внутреннего трудового распорядка Исполкома, утвержденным распоряжением руководителя Исполкома от 21.03.2006 № 106-р (далее – Правила).

Уставом муниципального бюджетного учреждения «Градорегулирование и инфраструктурное развитие» Чистопольского муниципального района, утвержденным постановлением руководителя Исполкома от 12.02.2013 № 73 (далее – Устав об Учреждении).

1.5. В Регламенте используются следующие термины и определения:

рекламная конструкция - техническое средство стабильного территориального размещения, с использованием которого распространяется наружная реклама;

средство наружной информации - техническое средство стабильного территориального размещения, с использованием которого распространяется наружная информация, не являющаяся рекламой;

удаленное рабочее место многофункционального центра предоставления государственных и муниципальных услуг – окно приема и выдачи документов, консультирования заявителей в сельских поселениях муниципальных районов;

техническая ошибка - ошибка (описка, опечатка, грамматическая или арифметическая ошибка либо подобная ошибка), допущенная органом, предоставляющим муниципальную услугу, и приведшая к несоответствию сведений, внесенных в документ (результат муниципальной услуги), сведениям в документах, на основании которых вносились сведения.

В настоящем Регламенте под заявлением о предоставлении муниципальной услуги (далее - заявление) понимается запрос о предоставлении муниципальной услуги (п.2 ст.2 Федерального закона от 27.07.2010 №210-ФЗ). Заявление заполняется на стандартном бланке (приложение №1).

## 2. Стандарт муниципальной услуги

Наименование требования к стандарту предоставления муниципальной услуги	Содержание требований к стандарту	Нормативный акт, устанавливающий услугу или требование
2.1. Наименование муниципальной услуги	Выдача разрешения на установку и эксплуатацию рекламной конструкции	Ст.19 Федерального закона №38-ФЗ
2.2. Наименование органа, непосредственно предоставляющего муниципальную услугу	Исполнительный комитет Чистопольского муниципального района Республики Татарстан	Положение об ИК
2.3. Описание результата предоставления муниципальной услуги	Разрешение на установку рекламной конструкции (приложение №1). Решение об отказе в предоставлении муниципальной услуги.	Ст.19 Федерального закона №38-ФЗ
2.4. Срок предоставления муниципальной услуги	В течение 2 месяцев, включая день подачи заявления <sup>1</sup>	ст.19 Федерального закона №38-ФЗ
2.5. Исчерпывающий перечень документов, необходимых в соответствии с законодательными или иными нормативными правовыми актами для предоставления муниципальной услуги, а также услуг, которые являются необходимыми и обязательными для предоставления услуг, подлежащих предоставлению заявителем	<p>1) Заявление о предоставлении услуги в двух экземплярах (приложение №2);</p> <p>2) Документы, удостоверяющие личность;</p> <p>3) Документ, подтверждающий полномочия представителя (если от имени заявителя действует представитель);</p> <p>4) Эскизный проект с фотографическим снимком (документ, определяющий внешний вид рекламной конструкции);</p> <p>5) Проектная документация на рекламную конструкцию, выполненная в соответствии с требованиями законодательства, с указанием срока службы рекламной конструкции.</p> <p>При предъявлении паспорта рекламного средства подаются:</p> <p>1) Договор на установку и эксплуатацию рекламной конструкции с собственником или обладателем иного вещного права на имущество (здание, сооружение, опора контактной сети, земля), которое используется для ее размещения.</p>	ст.19 Федерального закона №38-ФЗ

<sup>1</sup> Длительность процедур исчисляется в рабочих днях.

	2) Правоустанавливающие документы на объект недвижимого имущества (не зарегистрированного в Едином государственном реестре прав на недвижимое имущество и сделок с ним), в случае если наружная реклама устанавливается на объектах, принадлежащих заявителю на праве собственности	
2.6. Исчерпывающий перечень документов, необходимых в соответствии с нормативными правовыми актами для предоставления муниципальной услуги, а также муниципальных услуг, которые находятся в распоряжении государственных органов, органов местного самоуправления и иных организаций и которые заявитель вправе представить	<p>Получаются в рамках межведомственного взаимодействия:</p> <ol style="list-style-type: none"> <li>1) Выписка из Единого государственного реестра прав на недвижимое имущество и сделок с ним (содержащая общедоступные сведения о зарегистрированных правах на объект недвижимости)</li> <li>2) Схема размещения рекламной конструкции;</li> <li>3) Сведения о государственной пошлине;</li> <li>4) Договор (сведения о договоре) на установку и эксплуатацию рекламной конструкции, заключенный на основе торгов (в случае, если для установки и эксплуатации рекламной конструкции необходимо использование недвижимого имущества, находящегося в государственной или муниципальной собственности) Способы получения и порядок представления документов, которые заявитель вправе представить, определены пунктом 2.5 настоящего Регламента. Запрещается требовать от заявителя вышеперечисленные документы, находящиеся в распоряжении государственных органов, органов местного самоуправления и иных организаций. Непредставление заявителем документов, содержащих вышеуказанные сведения, не является основанием для отказа заявителю в предоставлении услуги</li> </ol> <p>Подтверждение в письменной форме согласия собственника или иного указанного в частях 5,6,7 статьи 19 Федерального закона №38-ФЗ законного владельца соответствующего недвижимого имущества на присоединение к этому имуществу рекламной конструкции, если заявитель не является собственником или иным законным владельцем недвижимого имущества.</p> <p>В случае, если для установки и эксплуатации рекламной конструкции необходимо использование общего имущества собственников помещений в многоквартирном доме, документом, подтверждающим согласие этих собственников, является протокол общего собрания собственников помещений в многоквартирном доме;</p>	<p>Приказ 19н</p> <p>п.2 ч.11 ст.19 Федерального закона №38-ФЗ</p>
2.7. Перечень органов	Согласование с:	

<p>государственной власти (органов местного самоуправления) и их структурных подразделений, согласование которых в случаях, предусмотренных нормативными правовыми актами, требуется для предоставления услуги и которое осуществляется органом, предоставляющим муниципальную услугу</p>	<p>Отделом ГИБДД; организациями, владеющими подземными и наземными инженерными коммуникациями</p>	
<p>2.8. Исчерпывающий перечень оснований для отказа в приеме документов, необходимых для предоставления муниципальной услуги</p>	<p>1) Подача документов ненадлежащим лицом; 2) Несоответствие представленных документов перечню документов, указанных в пункте 2.5 настоящего Регламента; 3) В заявлении и прилагаемых к заявлению документах имеются неоговоренные исправления, серьезные повреждения, не позволяющие однозначно истолковать их содержание. 4) Представление документов в ненадлежащий орган.</p>	
<p>2.9. Исчерпывающий перечень оснований для приостановления или отказа в предоставлении муниципальной услуги</p>	<p>Основания для приостановления предоставления услуги не предусмотрены. Основания для отказа: 1) несоответствие проекта рекламной конструкции и ее территориального размещения требованиям технического регламента; 2) несоответствие установки рекламной конструкции в заявленном месте схеме размещения рекламных конструкций (в случае, если место установки рекламной конструкции в соответствии с частью 5.8 статьи 19 Федерального закона №38-ФЗ определяется схемой размещения рекламных конструкций); 3) нарушение требований нормативных актов по безопасности движения транспорта; 4) нарушение внешнего архитектурного облика сложившейся застройки поселения или городского округа. Органы местного самоуправления муниципальных районов или органы местного самоуправления городских округов вправе определять типы и виды рекламных конструкций, допустимых и недопустимых к установке на территории соответствующего муниципального образования или части его территории, в том числе требования к таким</p>	<p>Федеральный закон №184-ФЗ; Положение</p>

	<p>рекламным конструкциям, с учетом необходимости сохранения внешнего архитектурного облика сложившейся застройки поселений или городских округов;</p> <p>5) нарушение требований законодательства Российской Федерации об объектах культурного наследия (памятниках истории и культуры) народов Российской Федерации, их охране и использовании;</p> <p>6) нарушение требований, установленных с частями 5.1, 5.6, 5.7. статьи 19 Федерального закона №38-ФЗ.</p>	
2.10.Порядок, размер и основания взимания государственной пошлины или иной платы, взимаемой за предоставление услуги	<p>Государственная пошлина уплачивается в установленном порядке в следующем размере:</p> <p>за выдачу разрешения на установку рекламной конструкции –5000 руб.</p>	п.105 ч.1 ст.333.33 НК РФ
2.11. Порядок, размер и основания взимания платы за предоставление услуг, которые являются необходимыми и обязательными для предоставления услуги, включая информацию о методике расчета размера такой платы	Предоставление необходимых и обязательных услуг не требуется	
2.12. Максимальный срок ожидания в очереди при подаче запроса о предоставлении муниципальной услуги и при получении результата предоставления муниципальных услуг	<p>Подача заявления на получение муниципальной услуги при наличии очереди - не более 15 минут.</p> <p>При получении результата предоставления муниципальной услуги максимальный срок ожидания в очереди не должен превышать 15 минут</p>	
2.13. Срок регистрации запроса заявителя о предоставлении муниципальной услуги	В течение одного дня с момента поступления заявления	
2.14. Требования к помещениям, в которых предоставляется муниципальная услуга	<p>Заявление на бумажном носителе подается в Учреждение.</p> <p>Присутственное место оборудовано столом и стульями для оформления запроса, информационными стендами с образцами заполнения запроса и перечнем документов, необходимых для получения услуги</p>	Правила

<p>2.15. Показатели доступности и качества муниципальной услуги</p>	<p>Показателями доступности и качества предоставления муниципальной услуги являются:</p> <ul style="list-style-type: none"> <li>соблюдение сроков приема и рассмотрения документов;</li> <li>соблюдение срока получения результата муниципальной услуги;</li> <li>наличие прецедентов (обоснованных жалоб) на нарушение Административного регламента, совершенных муниципальными служащими.</li> <li>расположенность помещения Учреждения в зоне доступности общественного транспорта;</li> <li>наличие необходимого количества специалистов, а также помещений, в которых осуществляется прием документов от заявителей;</li> <li>наличие исчерпывающей информации о способах, порядке и сроках предоставления муниципальной услуги на информационных стендах, ресурсах (chistopol.tatarstan.ru) в сети «Интернет», на Едином портале государственных и муниципальных услуг;</li> <li>оказание помощи инвалидам в преодолении барьеров, мешающих получению ими услуг наравне с другими лицами.</li> </ul> <p>Качество предоставления муниципальной услуги характеризуется отсутствием:</p> <ul style="list-style-type: none"> <li>очереди при приеме и выдаче документов заявителям;</li> <li>нарушений сроков предоставления муниципальной услуги;</li> <li>жалоб на действия (бездействие) муниципальных служащих, предоставляющих муниципальную услугу;</li> <li>жалоб на некорректное, невнимательное отношение муниципальных служащих, оказывающих муниципальную услугу, к заявителям.</li> </ul> <p>При подаче запроса о предоставлении муниципальной услуги и при получении результата муниципальной услуги, предполагается однократное взаимодействие должностного лица, предоставляющего муниципальную услугу, и заявителя. Продолжительность взаимодействия определяется регламентом.</p> <p>При предоставлении муниципальной услуги в многофункциональном центре предоставления государственных и муниципальных услуг (далее – МФЦ) консультацию, прием и выдачу документов осуществляет специалист МФЦ.</p>	
<p>2.16. Особенности предоставления</p>	<p>Консультацию о порядке получения муниципальной услуги в электронной</p>	



муниципальной услуги в электронной форме	форме можно получить через Интернет-приемную или через Портал государственных и муниципальных услуг Республики Татарстан. В случае, если законом предусмотрена подача заявления о предоставлении муниципальной услуги в электронной форме заявление подается через Портал государственных и муниципальных услуг Республики Татарстан ( <a href="http://uslugi.tatarstan.ru/">http://uslugi.tatarstan.ru/</a> ) или Единый портал государственных и муниципальных услуг (функций) ( <a href="http://www.gosuslugi.ru/">http:// www.gosuslugi.ru/</a> )	
--	--	--

3. Состав, последовательность и сроки выполнения административных процедур (действий), требования к порядку их выполнения, в том числе особенности выполнения административных процедур (действий) в электронной форме

3.1. Описание последовательности действий при предоставлении муниципальной услуги

3.1.1. Предоставление муниципальной услуги включает в себя следующие процедуры:

- 1) консультирование заявителя;
- 2) принятие и регистрация заявления;
- 3) формирование и направление межведомственных запросов в органы, участвующие в предоставлении муниципальной услуги;
- 4) подготовка результата муниципальной услуги;
- 5) выдача заявителю результата муниципальной услуги.

3.1.2. Блок-схема последовательности действий по предоставлению муниципальной услуги представлена в приложении №4.

3.2. Оказание консультаций заявителю.

3.2.1. Заявитель вправе обратиться в Учреждение лично, по телефону и (или) электронной почте для получения консультаций о порядке получения муниципальной услуги.

Специалист Учреждения консультирует заявителя, в том числе по составу, форме представляемой документации и другим вопросам для получения муниципальной услуги и при необходимости оказывает помощь в заполнении бланка заявления.

Процедуры, устанавливаемые настоящим пунктом, осуществляются в день обращения заявителя.

Результат процедур: консультации по составу, форме представляемой документации и другим вопросам получения разрешения.

3.3. Принятие и регистрация заявления

3.3.1. Заявитель лично или через доверенное лицо подает письменное заявление о предоставлении муниципальной услуги и представляет документы в соответствии с пунктом 2.5 настоящего Регламента в Учреждение.

Заявление о предоставлении муниципальной услуги в электронной форме направляется в Учреждение по электронной почте или через Интернет-приемную. Регистрация заявления, поступившего в электронной форме, осуществляется в установленном порядке.

3.3.2. Специалист Учреждения, ведущий прием заявлений, осуществляет:

установление личности заявителя;

проверку полномочий заявителя (в случае действия по доверенности);

проверку наличия документов, предусмотренных пунктом 2.5 настоящего Регламента;

проверку соответствия представленных документов установленным требованиям (надлежащее оформление копий документов, отсутствие в документах подчисток, приписок, зачеркнутых слов и иных не оговоренных исправлений).

В случае отсутствия замечаний специалист Учреждения осуществляет:

прием и регистрацию заявления в специальном журнале;

вручение заявителю копии описи представленных документов с отметкой о дате приема документов, присвоенном входящем номере, дате и времени исполнения муниципальной услуги;

направление заявления на рассмотрение руководителю Исполкома.

В случае наличия оснований для отказа в приеме документов, специалист Учреждения, ведущий прием документов, уведомляет заявителя о наличии препятствий для регистрации заявления и возвращает ему документы с письменным объяснением содержания выявленных оснований для отказа в приеме документов.

Процедуры, устанавливаемые настоящим пунктом, осуществляются в течение 15 минут.

Результат процедур: принятое и зарегистрированное заявление, направленное на рассмотрение руководителю Исполкома или возвращенные заявителю документы.

3.3.3. Руководитель Исполкома рассматривает заявление, определяет исполнителя и направляет заявление в Учреждение.

Процедура, устанавливаемая настоящим пунктом, осуществляется в течение одного дня с момента регистрации заявления.

Результат процедуры: направленное исполнителю заявление.

3.4. Формирование и направление межведомственных запросов в органы, участвующие в предоставлении муниципальной услуги

3.4.1. Специалист Учреждения направляет в электронной форме посредством системы межведомственного электронного взаимодействия запросы о предоставлении:

1) выписки из Единого государственного реестра прав на недвижимое имущество и сделок с ним (содержащая общедоступные сведения о зарегистрированных правах на объект недвижимости);

2) сведений о государственной пошлине.

Процедуры, устанавливаемые настоящим пунктом, осуществляются в течение одного рабочего дня с момента поступления заявления о предоставлении муниципальной услуги.

3) договора (сведения о договоре) на установку и эксплуатацию рекламной конструкции

Результат процедуры: направленные в органы власти запросы.

3.4.2. Специалисты поставщиков данных на основании запросов, поступивших через систему межведомственного электронного взаимодействия, предоставляют запрашиваемые документы (информацию) или направляют уведомления об отсутствии документа и (или) информации, необходимых для предоставления муниципальной услуги (далее – уведомление об отказе).

Процедуры, устанавливаемые настоящим пунктом, осуществляются в течение пяти дней со дня поступления межведомственного запроса в орган или организацию, предоставляющие документ и информацию, если иные сроки подготовки и направления ответа на межведомственный запрос не установлены федеральными законами, правовыми актами Правительства Российской Федерации и принятыми в соответствии с федеральными законами нормативными правовыми актами Республики Татарстан.

Результат процедур: документы (сведения) либо уведомление об отказе, направленные в Учреждение.

3.5. Подготовка результата муниципальной услуги

3.5.1. Специалист Учреждения осуществляет:

проверку сведений, содержащихся в документах, прилагаемых к заявлению;

проверку наличия оснований для отказа в предоставлении муниципальной услуги, предусмотренных пунктом 2.9 настоящего Регламента.

В случае наличия оснований для отказа в предоставлении муниципальной услуги специалист Учреждения осуществляет подготовку проекта решения об отказе в выдаче разрешения на установку рекламной конструкции (далее – Решение об отказе) и осуществляет процедуры, предусмотренные п.3.5 настоящего Регламента.

В случае отсутствия оснований для отказа в предоставлении муниципальной услуги специалист Учреждения осуществляет:

подготовку проекта разрешения на установку рекламной конструкции;

направление проекта разрешения на установку рекламной конструкции (далее – Разрешение) на согласование.

Процедуры, устанавливаемые настоящим пунктом, осуществляются в течение трех дней с момента окончания предыдущей процедуры.

Результат процедур: направленный на согласование проект Разрешения либо Решение об отказе в выдаче.

3.5.2. Специалисты согласующих организаций рассматривают полученные документы и направляют заключение о согласовании либо мотивированный отказ в согласовании в Учреждение.

Процедуры, устанавливаемые настоящим пунктом, осуществляются в соответствии с регламентами согласующих органов.

Результат процедур: заключения о согласовании Разрешения либо отказ в согласовании.

3.5.3. Специалист Учреждения, получив документы от согласующих органов, направляет Разрешение или Решение об отказе на подпись руководителю исполнительного комитета.

Процедуры, устанавливаемые настоящим пунктом, осуществляются в течение одного дня с момента окончания предыдущей процедуры.

Результат процедуры: направленное на подпись Разрешение или Решение об отказе.

3.5.4. Руководитель исполнительного комитета утверждает Разрешение или подписывает Решение об отказе и направляет в общий учредительный орган Исполкома.

Процедура, устанавливаемая настоящим пунктом, осуществляется в течение одного дня с момента окончания предыдущей процедуры.

Результат процедуры: подписанное Разрешение или Решение об отказе.

### 3.6. Выдача заявителю результата муниципальной услуги

#### 3.6.1. Специалист Исполкома:

регистрирует решение о выдаче разрешения (об отказе в выдаче разрешения) в журнале регистрации и направляет в Учреждение для выдачи его заявителю.

Процедуры, устанавливаемые настоящим пунктом, осуществляются в день подписания документов Руководителем Исполкома (лицом, им уполномоченное).

Результат процедур: извещение заявителя (его представителя) о результате предоставления муниципальной услуги.

#### 3.6.2. Специалист Учреждения:

извещает заявителя (его представителя) с использованием способа связи, указанного в заявлении, о результате предоставления муниципальной услуги, сообщает дату и время выдачи оформленного разрешения или письма об отказе в выдаче разрешения.

выдает заявителю (его представителю) оформленное разрешение под роспись о получении разрешения в журнале выданных разрешений или письмо об отказе в выдаче разрешения с указанием причин отказа.

В случае неявки заявителя направляет по почте заказным письмом с уведомлением о вручении.

### 3.7. Результат процедуры.

выданное заявителю или направленное по почте Разрешение или Решение об отказе.

### 3.8. Исправление технических ошибок.

3.8.1. В случае обнаружения технической ошибки в документе, являющемся результатом муниципальной услуги, заявитель представляет в Учреждение:

-заявление об исправлении технической ошибки (приложение №5);

-документ, выданный заявителю как результат муниципальной услуги, в котором содержится техническая ошибка;

-документы, имеющие юридическую силу, свидетельствующие о наличии технической ошибки.

Заявление об исправлении технической ошибки в сведениях, указанных в документе, являющемся результатом муниципальной услуги, подается заявителем (уполномоченным представителем) лично, либо почтовым отправлением (в том числе с использованием электронной почты), либо через единый портал государственных и муниципальных услуг или многофункциональный центр предоставления государственных и муниципальных услуг.

3.8.2. Специалист, ответственный за прием документов, осуществляет прием заявления об исправлении технической ошибки, регистрирует заявление с приложенными документами и передает их в Учреждение.

Процедура, устанавливаемая настоящим пунктом, осуществляется в течение одного дня с момента регистрации заявления.

Результат процедуры: принятое и зарегистрированное заявление, направленное на рассмотрение специалисту Учреждения.

3.8.3. Специалист Учреждения рассматривает документы и в целях внесения исправлений в документ, являющийся результатом услуги, осуществляет процедуры, предусмотренные пунктом 3.5 настоящего Регламента, и выдает исправленный документ заявителю (уполномоченному представителю) лично под роспись с изъятием у заявителя (уполномоченного представителя) оригинала документа, в котором содержится техническая ошибка, или направляет в адрес заявителя почтовым отправлением (посредством электронной почты) письмо о возможности получения документа при предоставлении в Учреждение оригинала документа, в котором содержится техническая ошибка.

3.8.4. При поступлении документов из МФЦ на получение муниципальной услуги, процедуры осуществляются в соответствии с пунктами 3.3 – 3.6 настоящего Регламента. Результат муниципальной услуги направляется в МФЦ.

### 3.9. Исправление технических ошибок.

3.9.1. В случае обнаружения технической ошибки в документе, являющемся результатом муниципальной услуги, заявитель представляет в Учреждение: заявление об исправлении технической ошибки (приложение №7);

документ, выданный заявителю как результат муниципальной услуги, в котором содержится техническая ошибка;

документы, имеющие юридическую силу, свидетельствующие о наличии технической ошибки.

Заявление об исправлении технической ошибки в сведениях, указанных в документе, являющемся результатом муниципальной услуги, подается заявителем (уполномоченным представителем) лично, либо почтовым отправлением (в том числе с использованием электронной почты), либо через единый портал государственных и муниципальных услуг или многофункциональный центр предоставления государственных и муниципальных услуг.

3.9.2. Специалист, ответственный за прием документов, осуществляет прием заявления об исправлении технической ошибки, регистрирует заявление с приложенными документами и передает их в Учреждение.

Процедура, устанавливаемая настоящим пунктом, осуществляется в течение одного дня с момента регистрации заявления.

Результат процедуры: принятое и зарегистрированное заявление, направленное на рассмотрение специалисту Учреждения.

3.9.3. Специалист Учреждения рассматривает документы и в целях внесения исправлений в документ, являющийся результатом услуги, осуществляет процедуры, предусмотренные пунктом 3.5 настоящего Регламента, и выдает исправленный документ заявителю (уполномоченному представителю) лично под роспись с изъятием у заявителя (уполномоченного представителя) оригинала документа, в котором содержится техническая ошибка, или направляет в адрес заявителя почтовым отправлением (посредством электронной почты) письмо о возможности получения документа при предоставлении в Учреждение оригинала документа, в котором содержится техническая ошибка.

Процедура, устанавливаемая настоящим пунктом, осуществляется в течение трех дней после обнаружения технической ошибки или получения от любого заинтересованного лица заявления о допущенной ошибке.

Результат процедуры: выданный (направленный) заявителю документ.

Процедура, устанавливаемая настоящим пунктом, осуществляется в течение трех дней после обнаружения технической ошибки или получения от любого заинтересованного лица заявления о допущенной ошибке.

Результат процедуры: выданный (направленный) заявителю документ.

#### 4. Порядок и формы контроля за предоставлением муниципальной услуги

4.1. Контроль за полнотой и качеством предоставления муниципальной услуги включает в себя выявление и устранение нарушений прав заявителей, проведение проверок соблюдения процедур предоставления муниципальной услуги, подготовку решений на действия (бездействие) должностных лиц органа местного самоуправления.

Формами контроля за соблюдением исполнения административных процедур являются:

- 1) проверка и согласование проектов документов по предоставлению муниципальной услуги. Результатом проверки является визирование проектов;
- 2) проводимые в установленном порядке проверки ведения делопроизводства;
- 3) проведение в установленном порядке контрольных проверок соблюдения процедур предоставления муниципальной услуги.

Контрольные проверки могут быть плановыми (осуществляться на основании полугодовых или годовых планов работы органа местного самоуправления) и внеплановыми. При проведении проверок могут рассматриваться все вопросы, связанные с предоставлением муниципальной услуги (комплексные проверки), или по конкретному обращению заявителя.

В целях осуществления контроля за совершением действий при предоставлении муниципальной услуги и принятии решений руководителю Исполкома представляются справки о результатах предоставления муниципальной услуги.

4.2. Текущий контроль за соблюдением последовательности действий, определенных административными процедурами по предоставлению муниципальной услуги, осуществляется заместителем руководителя Исполкома по инфраструктурному развитию, ответственным за организацию работы по предоставлению муниципальной услуги, а также специалистами учреждения инфраструктурного развития.

4.3. Перечень должностных лиц, осуществляющих текущий контроль, устанавливается положениями о структурных подразделениях органа местного самоуправления и должностными регламентами.

По результатам проведенных проверок в случае выявления нарушений прав заявителей виновные лица привлекаются к ответственности в соответствии с законодательством Российской Федерации.

4.4. Руководитель органа местного самоуправления несет ответственность за несвоевременное рассмотрение обращений заявителей.

Руководитель (заместитель руководителя) структурного подразделения органа местного самоуправления несет ответственность за несвоевременное и (или) ненадлежащее выполнение административных действий, указанных в разделе 3 настоящего Регламента.

Должностные лица и иные муниципальные служащие за решения и действия (бездействие), принимаемые (осуществляемые) в ходе предоставления муниципальной услуги, несут ответственность в установленном Законом порядке.

4.5. Контроль за предоставлением муниципальной услуги со стороны граждан, их объединений и организаций, осуществляется посредством открытости деятельности Учреждения при предоставлении муниципальной услуги, получения полной, актуальной и достоверной информации о порядке предоставления муниципальной услуги и возможности досудебного рассмотрения обращений (жалоб) в процессе предоставления муниципальной услуги.

#### 5. Досудебный (внесудебный) порядок обжалования решений и действий (бездействия) органов, предоставляющих муниципальную услугу, а также их должностных лиц, муниципальных служащих

5.1. Заявитель имеет право на обжалование решений и действий (бездействия) органа, предоставляющего муниципальную услугу, должностного лица органа, предоставляющего муниципальную услугу, либо муниципального служащего в досудебном (внесудебном) порядке.

Заявитель может обратиться с жалобой в том числе в следующих случаях:

- 1) нарушение срока регистрации запроса о предоставлении государственной или муниципальной услуги, запроса, указанного в статье 15.1 Федерального закона от 27.07.2010 № 210-ФЗ;
- 2) нарушение срока предоставления муниципальной услуги В указанном случае досудебное (внесудебное) обжалование заявителем решений и действий (бездействия) многофункционального центра, работника многофункционального центра возможно в случае, если на многофункциональный центр, решения и действия (бездействие) которого обжалуются, возложена функция по предоставлению соответствующих государственных или муниципальных услуг в полном объеме в порядке, определенном частью 1.3 статьи 16 Федерального закона от 27.07.2010 N 210-ФЗ;
- 3) требование у заявителя документов или информации либо осуществления действий, представление или осуществление которых не предусмотрено нормативными правовыми актами Российской Федерации, нормативными правовыми актами субъектов Российской Федерации, муниципальными правовыми актами для предоставления муниципальной услуги;
- 4) отказ в приеме документов, предоставление которых предусмотрено нормативными правовыми актами Российской Федерации, нормативными правовыми актами Республики Татарстан, муниципальными правовыми актами, настоящим Административным регламентом для предоставления муниципальной услуги, у заявителя;
- 5) отказ в предоставлении муниципальной услуги, если основания отказа не предусмотрены федеральными законами и принятыми в соответствии с ними иными нормативными правовыми актами Российской Федерации, законами иными нормативными правовыми актами Республики Татарстан, муниципальными правовыми актами. В указанном случае досудебное (внесудебное) обжалование заявителем

решений и действий (бездействия) многофункционального центра, работника многофункционального центра возможно в случае, если на многофункциональный центр, решения и действия (бездействие) которого обжалуются, возложена функция по предоставлению соответствующих муниципальных услуг в полном объеме в порядке, определенном частью 1.3 статьи 16 Федерального закона от 27.07.2010 N 210-ФЗ;

6) затребование с заявителя при предоставлении муниципальной услуги платы, не предусмотренной нормативными правовыми актами Российской Федерации, нормативными правовыми актами Республики Татарстан, муниципальными правовыми актами;

7) отказ Исполкома, должностного лица Исполкома, многофункционального центра, работника многофункционального центра, организаций, предусмотренных частью 1.1 статьи 16 Федерального закона от 27.07.2010 N 210-ФЗ, или их работников в исправлении допущенных ими опечаток и ошибок в выданных в результате предоставления государственной или муниципальной услуги документах либо нарушение установленного срока таких исправлений. В указанном случае досудебное (внесудебное) обжалование заявителем решений и действий (бездействия) многофункционального центра, работника многофункционального центра возможно в случае, если на многофункциональный центр, решения и действия (бездействие) которого обжалуются, возложена функция по предоставлению соответствующих государственных или муниципальных услуг в полном объеме в порядке, определенном частью 1.3 статьи 16 Федерального закона от 27.07.2010 N 210-ФЗ;

8) нарушение срока или порядка выдачи документов по результатам предоставления муниципальной услуги;

9) приостановление предоставления муниципальной услуги, если основания приостановления не предусмотрены федеральными законами и принятыми в соответствии с ними иными нормативными правовыми актами Российской Федерации, законами и иными нормативными правовыми актами Республики Татарстан, муниципальными правовыми актами. В указанном случае досудебное (внесудебное) обжалование заявителем решений и действий (бездействия) многофункционального центра, работника многофункционального центра возможно в случае, если на многофункциональный центр, решения и действия (бездействие) которого обжалуются, возложена функция по предоставлению соответствующих государственных или муниципальных услуг в полном объеме в порядке, определенном частью 1.3 статьи 16 Федерального закона от 27.07.2010 N 210-ФЗ;

10) требование у заявителя при предоставлении государственной или муниципальной услуги документов или информации, отсутствие и (или) недостоверность которых не указывались при первоначальном отказе в приеме документов, необходимых для предоставления государственной или муниципальной услуги, либо в предоставлении государственной или муниципальной услуги, за исключением случаев, предусмотренных пунктом 4 части 1 статьи 7 Федерального закона от 27.07.2010 N 210-ФЗ. В указанном случае досудебное (внесудебное) обжалование заявителем решений и действий (бездействия) многофункционального центра, работника многофункционального центра возможно в случае, если на многофункциональный центр, решения и действия (бездействие) которого обжалуются, возложена функция по предоставлению соответствующих государственных или муниципальных услуг в полном объеме в порядке, определенном частью 1.3 статьи 16 Федерального закона от 27.07.2010 N 210-ФЗ;

5.2. Заявители имеют право на получение информации и документов, необходимых для обоснования и рассмотрения жалобы.

5.3. Жалоба подается в письменной форме на бумажном носителе, в электронной форме в орган, предоставляющий муниципальную услугу, многофункциональный центр либо в соответствующий орган государственной власти (орган местного самоуправления) публично-правового образования, являющийся учредителем многофункционального



центра (далее - учредитель многофункционального центра), а также в организации, предусмотренные частью 1.1 статьи 16 Федерального закона от 27.07.2010 N 210-ФЗ. Жалобы на решения и действия (бездействие) руководителя органа, предоставляющего муниципальную услугу, подаются в вышестоящий орган (при его наличии) либо в случае его отсутствия рассматриваются непосредственно руководителем органа, предоставляющего муниципальную услугу. Жалобы на решения и действия (бездействие) работника многофункционального центра подаются руководителю этого многофункционального центра. Жалобы на решения и действия (бездействие) многофункционального центра подаются учредителю многофункционального центра или должностному лицу, уполномоченному нормативным правовым актом субъекта Российской Федерации. Жалобы на решения и действия (бездействие) работников организаций, предусмотренных частью 1.1 статьи 16 Федерального закона от 27.07.2010 N 210-ФЗ, подаются руководителям этих организаций.

Жалоба на решения и (или) действия (бездействие) органов, предоставляющих государственные услуги, органов, предоставляющих муниципальные услуги, должностных лиц органов, предоставляющих государственные услуги, или органов, предоставляющих муниципальные услуги, либо государственных или муниципальных служащих при осуществлении в отношении юридических лиц и индивидуальных предпринимателей, являющихся субъектами градостроительных отношений, процедур, включенных в исчерпывающие перечни процедур в сферах строительства, утвержденные Правительством Российской Федерации в соответствии с частью 2 статьи 6 Градостроительного кодекса Российской Федерации, может быть подана такими лицами в порядке, установленном настоящей статьей, либо в порядке, установленном антимонопольным законодательством Российской Федерации, в антимонопольный орган.

Жалоба на решения и действия (бездействие) органа, предоставляющего муниципальную услугу, должностного лица органа, предоставляющего муниципальную услугу, муниципального служащего, руководителя органа, предоставляющего муниципальную услугу, может быть направлена по почте, через многофункциональный центр, с использованием информационно-телекоммуникационной сети "Интернет", официального сайта органа, предоставляющего муниципальную услугу, единого портала государственных и муниципальных услуг либо регионального портала государственных и муниципальных услуг, а также может быть принята при личном приеме заявителя. Жалоба на решения и действия (бездействие) многофункционального центра, работника многофункционального центра может быть направлена по почте, с использованием информационно-телекоммуникационной сети "Интернет", официального сайта многофункционального центра, единого портала государственных и муниципальных услуг либо регионального портала государственных и муниципальных услуг, а также может быть принята при личном приеме заявителя. Жалоба на решения и действия (бездействие) организаций, предусмотренных частью 1.1 статьи 16 Федерального закона от 27.07.2010 N 210-ФЗ, а также их работников может быть направлена по почте, с использованием информационно-телекоммуникационной сети "Интернет", официальных сайтов этих организаций, единого портала государственных и муниципальных услуг либо регионального портала государственных и муниципальных услуг, а также может быть принята при личном приеме заявителя.

#### 5.4. Жалоба должна содержать:

1) наименование органа, предоставляющего государственную услугу, органа, предоставляющего муниципальную услугу, должностного лица органа, предоставляющего государственную услугу, или органа, предоставляющего муниципальную услугу, либо государственного или муниципального служащего, многофункционального центра, его руководителя и (или) работника, организаций, предусмотренных частью 1.1 статьи 16 Федерального закона от 27.07.2010 № 210-ФЗ, их

руководителей и (или) работников, решения и действия (бездействие) которых обжалуются;

2) фамилию, имя, отчество (последнее - при наличии), сведения о месте жительства заявителя, а также номер (номера) контактного телефона, адрес (адреса) электронной почты (при наличии) и почтовый адрес, по которым должен быть направлен ответ заявителю;

3) сведения об обжалуемых решениях и действиях (бездействии) органа, предоставляющего муниципальную услугу, должностного лица органа, предоставляющего муниципальную услугу, либо муниципального служащего, многофункционального центра, работника многофункционального центра, организаций, их работников;

4) доводы, на основании которых заявитель не согласен с решением и действием (бездействием) органа, предоставляющего муниципальную услугу, должностного лица органа, предоставляющего муниципальную услугу, либо муниципального служащего, многофункционального центра, работника многофункционального центра, организаций, их работников. Заявителем могут быть представлены документы (при наличии), подтверждающие доводы заявителя, либо их копии.

5.5. Если документы, имеющие существенное значение для рассмотрения жалобы, отсутствуют или не приложены к жалобе, решение принимается без учета доводов, в подтверждение которых документы не представлены.

5.6 Жалоба, поступившая в орган, предоставляющий муниципальную услугу, многофункциональный центр, учредителю многофункционального центра, в организации, предусмотренные частью 1.1 статьи 16 Федерального закона от 27.07.2010 N 210-ФЗ, либо вышестоящий орган (при его наличии), подлежит рассмотрению в течение пятнадцати рабочих дней со дня ее регистрации, а в случае обжалования отказа органа, предоставляющего муниципальную услугу, многофункционального центра, организаций, предусмотренных частью 1.1 статьи 16 Федерального закона от 27.07.2010 N 210-ФЗ, в приеме документов у заявителя либо в исправлении допущенных опечаток и ошибок или в случае обжалования нарушения установленного срока таких исправлений - в течение пяти рабочих дней со дня ее регистрации.

5.7. По результатам рассмотрения жалобы орган, предоставляющий муниципальную услугу, принимает одно из следующих решений:

1) жалоба удовлетворяется, в том числе в форме отмены принятого решения, исправления допущенных опечаток и ошибок в выданных в результате предоставления государственной или муниципальной услуги документах, возврата заявителю денежных средств, взимание которых не предусмотрено нормативными правовыми актами Российской Федерации, нормативными правовыми актами субъектов Российской Федерации, муниципальными правовыми актами;

2) в удовлетворении жалобы отказывается.

5.8. Не позднее дня, следующего за днем принятия решения, заявителю в письменной форме и по желанию заявителя в электронной форме направляется мотивированный ответ о результатах рассмотрения жалобы.

В случае признания жалобы подлежащей удовлетворению в ответе заявителю, дается информация о действиях, осуществляемых органом, предоставляющим муниципальную услугу, многофункциональным центром либо организацией, предусмотренной частью 1.1 статьи 16 Федерального закона от 27.07.2010 N 210-ФЗ, в целях незамедлительного устранения выявленных нарушений при оказании муниципальной услуги, а также приносятся извинения за доставленные неудобства и указывается информация о дальнейших действиях, которые необходимо совершить заявителю в целях получения муниципальной услуги.

В случае признания жалобы не подлежащей удовлетворению в ответе заявителю даются аргументированные разъяснения о причинах принятого решения, а также информация о порядке обжалования принятого решения.

5.9. В случае установления в ходе или по результатам рассмотрения жалобы признаков состава административного правонарушения или преступления должностное лицо, работник, наделенные полномочиями по рассмотрению жалоб, незамедлительно направляют имеющиеся материалы в органы прокуратуры.

РАЗРЕШЕНИЕ № \_\_\_\_ от \_\_\_\_\_  
НА УСТАНОВКУ РЕКЛАМНОЙ КОНСТРУКЦИИ  
НА ТЕРРИТОРИИ МУНИЦИПАЛЬНОГО ОБРАЗОВАНИЯ

Заявка от «\_\_» \_\_\_\_\_ 20\_\_ г. № \_\_\_\_\_

Адрес размещения: \_\_\_\_\_

Тип рекламной конструкции: \_\_\_\_\_

Дизайн-проект рекламной конструкции № \_\_\_\_\_

Договор от \_\_\_\_\_ № \_\_\_\_\_

Идентификационный номер рекламной конструкции \_\_\_\_\_

Дата выдачи «\_\_» \_\_\_\_\_ 20\_\_ г.

Приложение №2  
Руководителю  
Исполнительного комитета  
Чистопольского муниципального района РТ

**ЗАЯВЛЕНИЕ  
О ВЫДАЧЕ РАЗРЕШЕНИЯ НА УСТАНОВКУ  
РЕКЛАМНОЙ КОНСТРУКЦИИ**

1	Данные о заявителе	
1.1	Наименование юридического лица (индивидуального предпринимателя)	
1.2	Юридический адрес	
1.3	Дата и номер свидетельства о государственной регистрации юридического лица (индивидуального предпринимателя)	
1.4	Идентификационный номер налогоплательщика (ИНН)	
1.5	Ф.И.О. руководителя (заполняется полностью)	
1.6	Телефон	
1.7	Факс	
1.8	E-mail	
2	Данные о собственнике (управомоченном собственником лице) недвижимого имущества, к которому присоединяется средство наружной рекламы и информации	
2.1	Наименование юридического лица индивидуального предпринимателя, физического лица)	
3	Сведения об устанавливаемом средстве наружной рекламы и информации	
3.1	Предполагаемое место установки (адрес с привязкой к объекту недвижимости)	
3.2	Тип средства наружной рекламы и информации	
3.3	Тип информационного поля	
3.4	Площадь информационного поля	
3.5	Наличие ночной подсветки	
3.6	Количество сторон	
4	Данные о доверенном лице, осуществляющем согласование документов	
4.1	Ф.И.О. представителя (наименование юридического лица)	
4.2	Телефон	
4.3	Факс	
4.4	E-mail	
5	Перечень представленных документов	
5.1	Эскизный-проект на размещение средств наружной рекламы и информации	
5.2	Документы, удостоверяющие личность	

5.3	Документы, подтверждающие согласие собственника или иного законного владельца недвижимого имущества, к которому планируется присоединение средства наружной рекламы и информации	
5.4	Документ, подтверждающий уплату государственной пошлины за выдачу разрешения на установку рекламной конструкции	
5.5	<p>Проектная документация на рекламную конструкцию, выполненная в соответствии с требованиями законодательства, с указанием срока службы рекламной конструкции.</p> <p>При предъявлении паспорта рекламного средства подаются:</p> <p>1) Договор на установку и эксплуатацию рекламной конструкции с собственником или обладателем иного вещного права на имущество (здание, сооружение, опора контактной сети, земля), которое используется для ее размещения.</p> <p>2) Правоустанавливающие документы на объект недвижимого имущества (не зарегистрированного в Едином государственном реестре прав на недвижимое имущество и сделок с ним), в случае если наружная реклама устанавливается на объектах, принадлежащих заявителю на праве собственности</p>	

Достоверность представленных сведений подтверждаю:  
 \_\_\_\_\_ / \_\_\_\_\_ /  
 г.

Дата подачи заявления:

" \_\_\_\_ " \_\_\_\_\_ 20 \_\_\_\_

М.П.

Настоящим заявлением даю согласие МБУ «ГиИР» Чистопольского муниципального района, находящемуся по адресу: г. Чистополь, ул. К.Маркса, 27, на автоматизированную, а так же без использования средств автоматизации обработку персональных данных, указанных в заявлении, а именно на совершение действий, предусмотренных п.3ч. 1ст. 3 федерального закона от 27.07.2006 № 152-ФЗ «О персональных данных».

Об ответственности за достоверность, представленных сведений предупреждены.

\_\_\_\_\_ дата

\_\_\_\_\_ подпись

ПАСПОРТ  
РЕКЛАМНОЙ КОНСТРУКЦИИ

Тип рекламной конструкции:  
\_\_\_\_\_

комитета  
муниципального образования

Утверждаю  
Руководитель исполнительного

\_\_\_\_\_

подпись \_\_\_\_\_ Ф.И.О.  
«\_\_\_» \_\_\_\_\_ 20\_\_ г.

Место расположения рекламной  
конструкции:

\_\_\_\_\_

Изготовитель рекламной  
конструкции:

\_\_\_\_\_

\_\_\_\_\_

Архитектор района

\_\_\_\_\_

подпись \_\_\_\_\_ Ф.И.О.  
«\_\_\_» \_\_\_\_\_ 20\_\_ г.

Владелец рекламной конструкции

\_\_\_\_\_

Адрес:

\_\_\_\_\_

\_\_\_\_\_

Тел./факс \_\_\_\_\_ «\_\_\_» \_\_\_\_\_ 20\_\_ г.

Балансодержатель земельного участка, здания или иного недвижимого  
имущества, к которому присоединяется рекламная конструкция

\_\_\_\_\_

\_\_\_\_\_

«\_\_\_» \_\_\_\_\_ 20\_\_ г.

Предварительное согласование предполагаемого места размещения рекламной  
конструкции

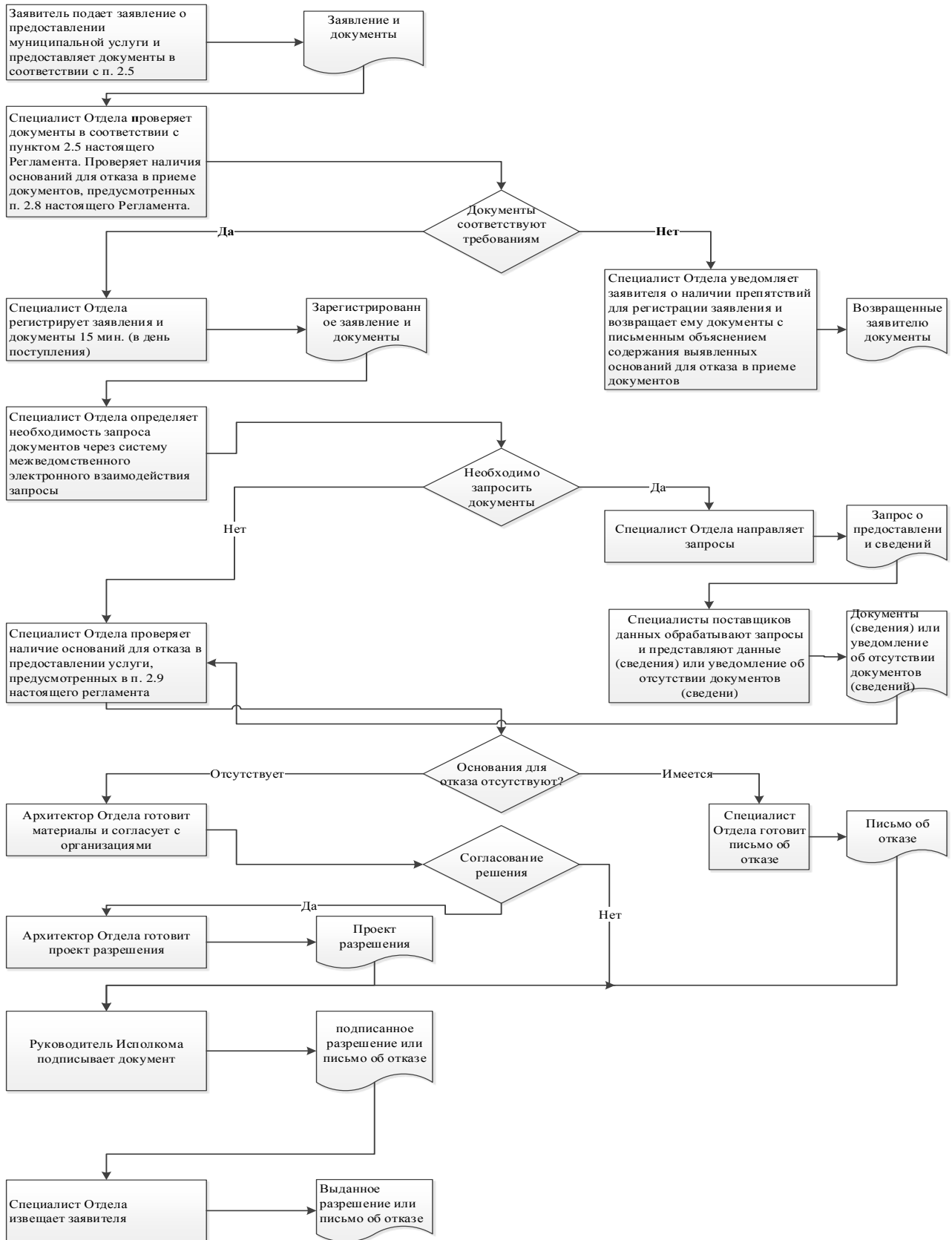
учреждение строительства, ЖКХ, архитектуры и градостроительства  
исполнительного комитета муниципального образования \_\_\_\_\_

(\_\_\_\_\_) «\_\_\_» \_\_\_\_\_ 20\_\_ г.;

иные уполномоченные органы:

## Приложение №4

## Блок-схема последовательности действий по предоставлению муниципальной услуги





## Приложение №5

Руководителю  
Исполнительного комитета  
Чистопольского муниципального  
района Республики Татарстан  
От: \_\_\_\_\_

Заявление  
об исправлении технической ошибки

Сообщаю об ошибке, допущенной при оказании муниципальной услуги

\_\_\_\_\_ (наименование услуги)

Записано: \_\_\_\_\_

Правильные сведения: \_\_\_\_\_

Прошу исправить допущенную техническую ошибку и внести соответствующие изменения в документ, являющийся результатом муниципальной услуги.

Прилагаю следующие документы:

- 1.
- 2.
- 3.

В случае принятия решения об отклонении заявления об исправлении технической ошибки прошу направить такое решение:

посредством отправления электронного документа на адрес E-mail: \_\_\_\_\_;

в виде заверенной копии на бумажном носителе почтовым отправлением по адресу: \_\_\_\_\_.

Подтверждаю свое согласие, а также согласие представляемого мною лица на обработку персональных данных (сбор, систематизацию, накопление, хранение, уточнение (обновление, изменение), использование, распространение (в том числе передачу), обезличивание, блокирование, уничтожение персональных данных, а также иных действий, необходимых для обработки персональных данных в рамках предоставления муниципальной услуги), в том числе в автоматизированном режиме, включая принятие решений на их основе органом предоставляющим муниципальную услугу, в целях предоставления муниципальной услуги.

Настоящим подтверждаю: сведения, включенные в заявление, относящиеся к моей личности и представляемому мною лицу, а также внесенные мною ниже, достоверны. Документы (копии документов), приложенные к заявлению, соответствуют требованиям, установленным законодательством Российской Федерации, на момент представления заявления эти документы действительны и содержат достоверные сведения.

Даю свое согласие на участие в опросе по оценке качества предоставленной мне муниципальной услуги по телефону: \_\_\_\_\_.

\_\_\_\_\_ ( \_\_\_\_\_ )

(дата)

(подпись)

(Ф.И.О.)

Реквизиты должностных лиц, ответственных за предоставление муниципальной услуги и осуществляющих контроль ее исполнения,

Исполком Чистопольского муниципального района

Должность	Телефон	Электронный адрес
Руководитель исполнительного комитета	8 (84342) 5-43-53	<a href="http://chistopol.tatarstan.ru">http://chistopol.tatarstan.ru</a>
Начальник учреждения архитектуры и градостроительства- Главный архитектор Чистопольского муниципального района	8 (84342) 5-15-65	Chis.Arhitek@tatar.ru
Начальник Учреждения	8 (84342) 5-15-54	Chis.Arhitek@tatar.ru
Специалист Учреждения	8 (84342) 5-14-15	Chis.Arhitek@tatar.ru

Совет Чистопольского муниципального района

Должность	Телефон	Электронный адрес
Глава	8 (84342) 5-43-70	<a href="http://chistopol.tatarstan.ru">http://chistopol.tatarstan.ru</a>