



**ПОСТАНОВЛЕНИЕ**  
«17» *апреля* 2019 г.

г. Альметьевск

**КАРАР**  
№ *768*

Об утверждении проекта  
планировки и проекта  
межевания территории для  
объекта: «Строительство объектов  
газоснабжения и водоснабжения»

В соответствии с Градостроительным кодексом Российской Федерации, Федеральным законом от 6 октября 2003 г. № 131-ФЗ «Об общих принципах организации местного самоуправления в Российской Федерации», в целях обеспечения устойчивого развития территории и выделения элементов планировочной структуры, на основании протокола, заключения по результатам публичных слушаний (публикация в газете «Альметьевский вестник», 3 апреля 2019 г. №15), прошедших согласно постановлению главы Альметьевского муниципального района от 14 февраля 2019 г. № 14 «О назначении публичных слушаний»,

**ИСПОЛНИТЕЛЬНЫЙ КОМИТЕТ ПОСТАНОВЛЯЕТ:**

1. Утвердить проект планировки и проект межевания территории для объекта: «Строительство объектов газоснабжения и водоснабжения», расположенного по адресу: Российская Федерация, Республика Татарстан, Альметьевский муниципальный район, городское поселение поселок городского типа Нижняя Мактама, пгт. Нижняя Мактама, земли ООО «Нефтяник», Технопарк № 46 – РТ (Приложение №1).

2. Правовому управлению исполнительного комитета района (Ханнанова А.Б.) опубликовать настоящее постановление в газете «Альметьевский вестник» и разместить на Официальном портале правовой информации Республики Татарстан (PRAVO.TATARSTAN.RU).

3. Настоящее постановление вступает в силу после его официального опубликования.

4. Контроль за исполнением настоящего постановления возложить на заместителя руководителя исполнительного комитета района по строительству Мухаметзянова А.А.

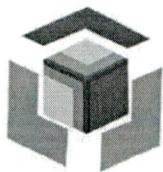
Руководитель  
исполнительного комитета района



М.Н. Гирфанов

Приложение №1  
УТВЕРЖДЕН  
постановлением исполнительного комитета  
Альметьевского муниципального района  
от «17» августа 2019 г. № 768

Проект планировки и  
проект межевания территории линейного объекта  
«Строительство объектов газоснабжения и водоснабжения»



**АНКОР**  
Инженерное бюро

ОБЩЕСТВО С ОГРАНИЧЕННОЙ ОТВЕТСТВЕННОСТЬЮ  
«ИНЖЕНЕРНОЕ БЮРО «АНКОР»  
Свидетельство № 0031.07-2013-1661023369-П-120 от 18 марта 2013 г.

Заказчик – ООО «Татнефть-Актив»

**«Строительство объектов газоснабжения и водоснабжения»**

Проект планировки и  
проект межевания территории линейного объекта

Том 1. Основная часть  
87-18-АН/5

Директор



Озерин А.А.

Состав проекта планировки и межевания территории

Номер тома	Состав	Наименование	Примечание
1	Основная часть проекта планировки	Раздел 1 «Проект планировки территории. Графическая часть»	
		Раздел 2 «Положение о размещении линейных объектов»	
2	Материалы по обоснованию проекта планировки	Раздел 3 «Материалы по обоснованию проекта планировки. Графическая часть»	
		Раздел 4 «Материалы по обоснованию проекта планировки. Пояснительная записка»	
3	Основная часть проекта межевания территории	Раздел 5 «Проект межевания территории. Графическая часть»	
		Раздел 6 «Проект межевания территории»	
4	Материалы по обоснованию проекта межевания территории	Раздел 7 «Материалы по обоснованию проекта межевания территории. Графическая часть»	

Согласовано


87-18-АН/5

Изм.	Кол.уч	Лист	№Док.	Подп.	Дата

Состав проекта планировки и межевания территории линейного объекта

Стадия	Лист	Листов
П	1	
ООО «Инженерное Бюро «АНКОР»		

Содержание

№	Наименование	Примечание
1	2	3
<b>1</b>	<b>Раздел 1 «Проект планировки территории. Графическая часть»</b>	
1.1	Чертеж красных линий М1:2000	
1.2	Чертеж зон планируемого размещения линейного объекта М1:2000	
<b>2</b>	<b>Раздел 2 «Положение о размещении линейных объектов »</b>	
2.1	Наименование, основные характеристики и назначение планируемого для размещения линейного объекта	
2.2	Перечень субъектов Российской Федерации, перечень муниципальных районов, городских округов в составе субъектов Российской Федерации, перечень поселений, населенных пунктов, внутригородских территорий городов федерального значения, на территориях которых устанавливаются зоны планируемого размещения линейного объекта	
2.3	Перечень координат характерных точек границ зон планируемого размещения линейных объектов	
2.4	Перечень координат характерных точек границ зон планируемого размещения линейных объектов, подлежащих переносу (переустройству) из зон планируемого размещения линейных объектов	
2.5	Предельные параметры разрешенного строительства, реконструкции объектов капитального строительства, входящих в состав линейных объектов в границах зон их планируемого размещения	
2.6	Информация о необходимости осуществления мероприятий по сохранению объектов культурного наследия от возможного негативного воздействия в связи с размещением линейного объекта	
2.7	Информация о необходимости осуществления мероприятий по защите сохраняемых объектов капитального строительства (здание, строение, сооружение, объекты, строительство которых не завершено), существующих и строящихся на момент подготовки проекта планировки территории, а также объектов капитального строительства, планируемых к строительству в соответствии с ранее утвержденной документацией по планировке территории, от возможного негативного воздействия в связи с размещением линейных объектов	
2.8	Информация о необходимости осуществления мероприятий по охране окружающей среды	

Согласовано

Взам. инв. №

Подп. и дата

Инв. №подл.

Изм.	Кол.	Лист	НеДок	Подп.	Дата

№	Наименование	Примечание
1	2	3
2.9	Информация о необходимости осуществления мероприятий по защите территории от чрезвычайных ситуаций природного и техногенного характера, в том числе по обеспечению пожарной безопасности и гражданской обороне	
<b>3</b>	<b>Раздел 3 «Материалы по обоснованию проекта планировки. Графическая часть»</b>	
3.1	Схема расположения элементов планировочной структуры М 1:7000	
3.2	Схема использования территории в период подготовки проекта планировки территории М 1:2000	
3.3	Схема границ зон с особыми условиями использования территорий, конструктивных и планировочных решений М 1:2000	
<b>4</b>	<b>Раздел 4 «Материалы по обоснованию проекта планировки. Пояснительная записка»</b>	
4.1	Описание природно-климатических условий территории, в отношении которой разрабатывается проект планировки территории	
4.2	Обоснование определения границ зон планируемого размещения линейных объектов	
4.3	Обоснование определения границ зон планируемого размещения линейных объектов, подлежащих переносу (переустройству) из зон планируемого размещения линейных объектов	
4.4	Обоснование определения предельных параметров застройки территории в границах зон планируемого размещения объектов капитального строительства, входящих в состав линейных объектов	
4.5	Ведомость пересечений границ зон планируемого размещения линейного объекта (объектов) с сохраняемыми объектами капитального строительства (здание, строение, сооружение, объект, строительство которого не завершено), существующими и строящимися на момент подготовки проекта планировки территории	
4.6	Ведомость пересечений границ зон планируемого размещения линейного объекта (объектов) с объектами капитального строительства, строительство которых запланировано в соответствии с ранее утвержденной документацией по планировке территории	
4.7	Ведомость пересечений границ зон планируемого размещения линейного объекта (объектов) с водными объектами (в том числе с водотоками, водоемами, болотами и т.д.)	

Согласовано

Взам. инв. №

Подп. и дата

Инв. №подл.

Изм.	Кол.	Лист	№Док	Подп.	Дата

№	Наименование	Примечание
1	2	3
	Приложения.	
<b>5</b>	<b>Раздел 5 «Проект межевания территории. Графическая часть»</b>	
5.1	Чертеж межевания территории М 1:2000	
	<b>Раздел 6 «Проект межевания территории. Текстовая часть»</b>	
6.1	Проект межевания территории	
<b>7</b>	<b>Раздел 7 «Материалы по обоснованию проекта межевания территории. Графическая часть»</b>	
7.1	Схема расположения земельных участков на кадастровом плане территории М 1:2000	

Согласовано			

Инв. №подл.	
Подп. и дата	
Взам. инв. №	

Изм.	Кол.	Лист	№Док.	Подп.	Дата

**РАЗДЕЛ 1 «ПРОЕКТ ПЛАНИРОВКИ ТЕРРИТОРИИ. ГРАФИЧЕСКАЯ ЧАСТЬ»**

Согласовано

Взам. инв. №

Подп. и дата

Инв. № подл.

Изм.	Кол.	Лист	№Док.	Подп.	Дата

87-18-АН/5/ Основная часть

Лист

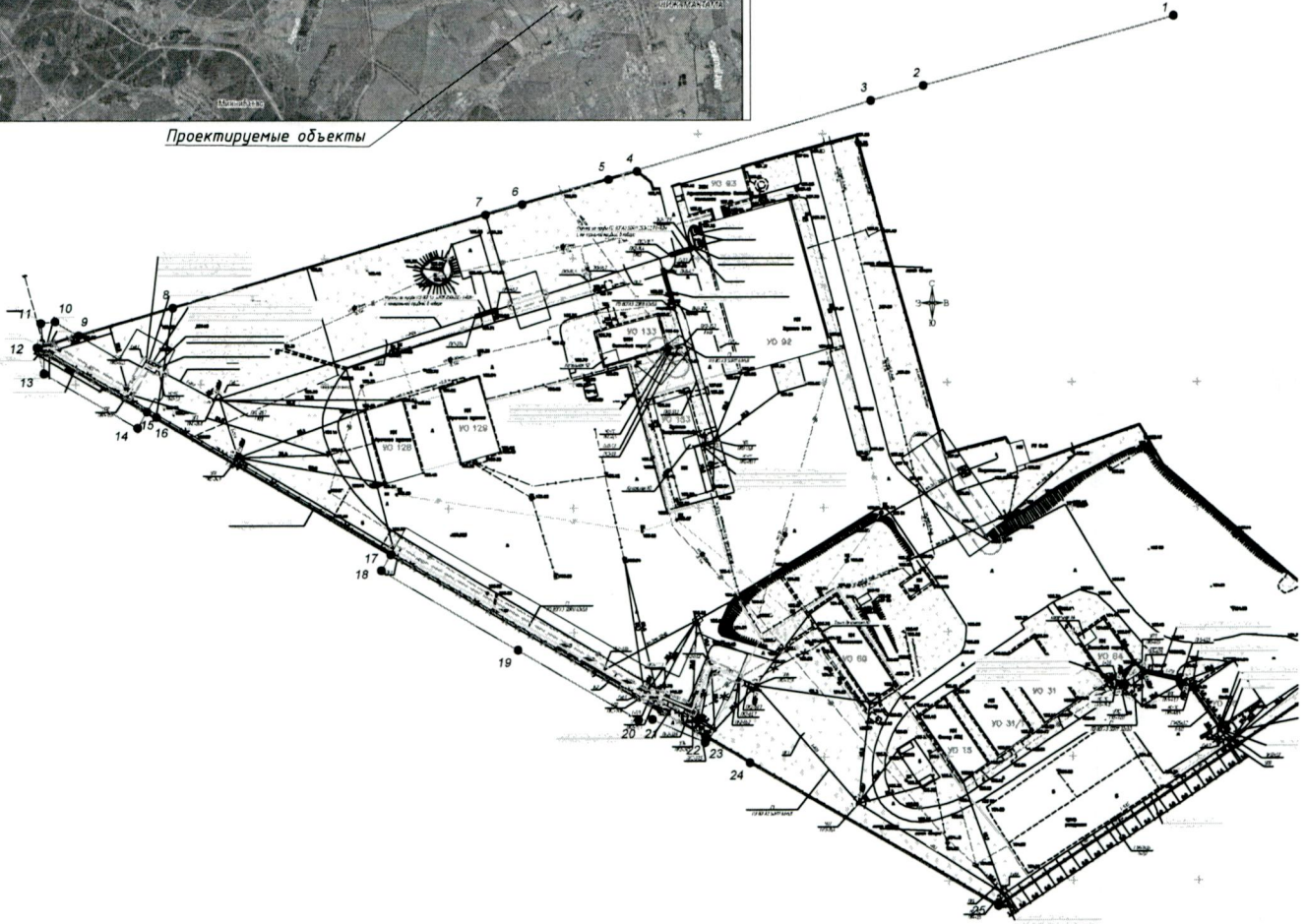


# Чертеж красных линий М 1:2000

Обзорная схема



Проектируемые объекты



Каталог координат устанавливаемой красной линии

Название №№ знака	X (м)	Y (м)
1	372147.00	2324241.00
2	372118.97	2324140.67
3	372113.05	2324119.47
4	372084.89	2324025.76
5	372081.59	2324014.42
6	372071.53	2323979.89
7	372067.28	2323965.30
8	372030.44	2323883.83
9	372019.48	2323801.24
10	372024.98	2323791.84
11	372024.34	2323786.21
12	372014.66	2323784.68
13	372004.36	2323787.43
14	371982.65	2323824.62
15	371989.11	2323828.40
16	371986.90	2323832.18
17	371931.76	2323926.54
18	371925.27	2323922.74
19	371893.14	2323977.68
20	371865.10	2324025.64
21	371865.30	2324031.24
22	371856.07	2324052.10
23	371857.94	2324052.93
24	371847.90	2324070.15
25	371789.97	2324170.01

**Примечания:**

1. Система координат МСК-16, система высот-Балтийская
2. Красные линии установлены согласно Приказу Министерства строительства и жилищно-коммунального хозяйства РФ от 25 апреля 2017г. №742/пр.

**Условные обозначения**

- существующие красные линии
- отменяемые красные линии
- устанавливаемые красные линии
- граница территории, в отношении которой осуществляется подготовка проекта планировки
- проектируемый газопровод
- проектируемый водовод
- обвалование
- отметка высоты
- нефтяная скважина
- существующий подземный нефтепровод
- луг
- характерная точка красных линий
- щебеночное покрытие
- кабель связи
- опора ЛЭП

Согласовано

Взам инв. - N

Подп. и дата

Инв. N подл.

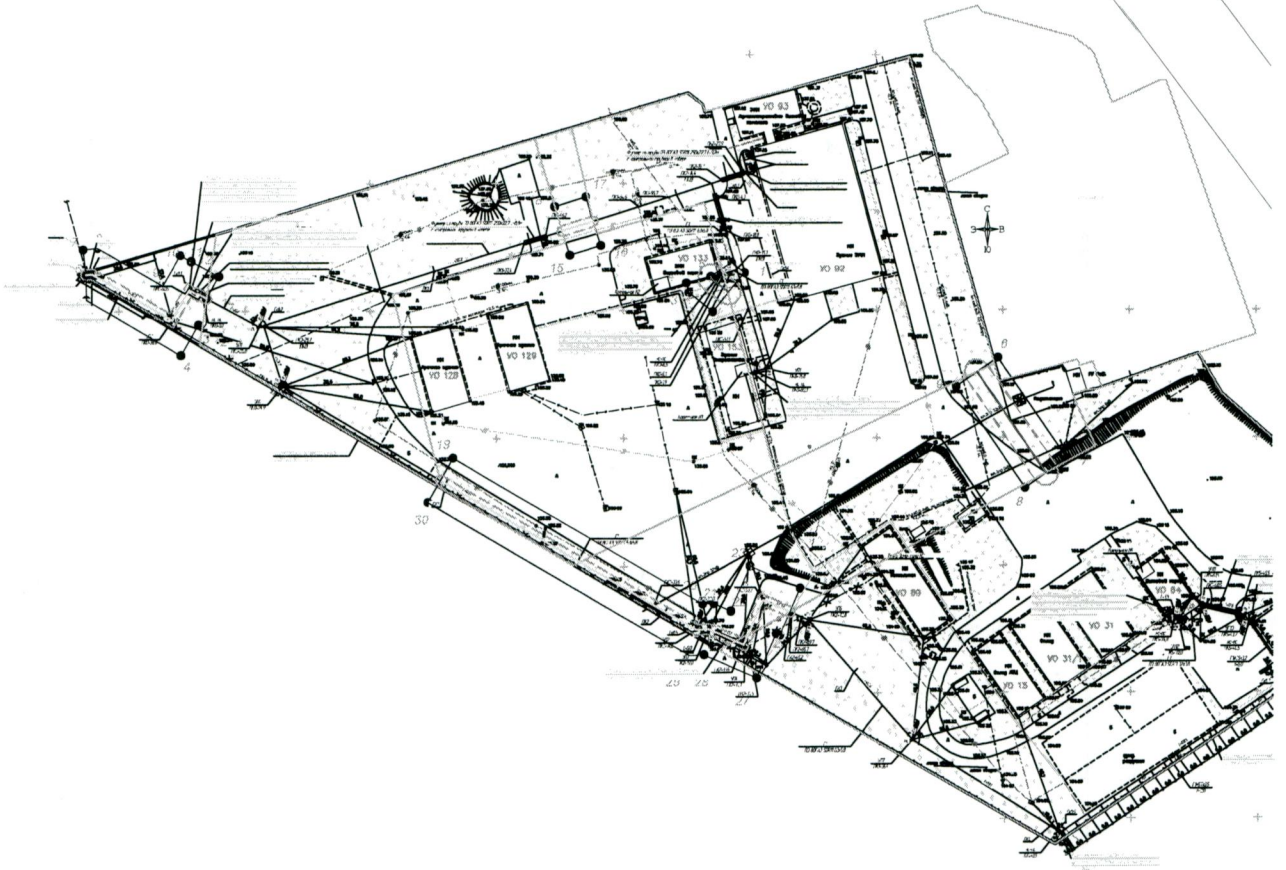
<b>87-18-АН/5</b>					
"Строительство объектов газоснабжения и водоснабжения"					
РТ, Альметьевский р-н, пгт Нижняя					
Мактама, ул. Гагарина 3В, Технопарк № 46-РТ					
Изм.	Колуч.	Лист	№ док.	Подп.	Дата
Директор			Озерин А.А.		2016
Основная часть проекта планировки				Стадия	Лист
Чертеж красных линий М 1:2000				П	1.1
ООО «ИБ «Анкор»					

Обзорная схема

# Чертеж красных линий М 1:2000



Проектируемые объекты



### Условные обозначения

- зона планируемого размещения линейного объекта
- граница территории, в отношении которой осуществляется подготовка проекта планировки
- граница территории с особыми условиями использования территории (охранная зона)
- проектируемый газопровод
- проектируемый водовод
- обвалование
- отметка высоты
- нефтяная скважина
- существующий подземный нефтепровод
- луг
- характерная точка планируемого размещения линейного объекта
- щебеночное покрытие
- кабель связи
- опора ЛЭП

### Примечания:

1. Система координат МСК-16, система высот-Балтийская

Согласовано

Взам инв. N

Подп. и дата

Инв. N подл.

						<b>87-18-АН/5</b>			
						"Строительство объектов газоснабжения и водоснабжения"			
						РТ, Альметьевский р-н, пгт Нижняя			
						Мактама, ул. Гагарина 38, Технопарк № 46-РТ			
Изм.	Кол.уч.	Лист	№ док.	Подп.	Дата	Основная часть проекта планировки	Стадия	Лист	Листов
Директор			Озерин А.А.		2018		П	1.2	
						Чертеж красных линий М 1:2000			
						ООО «ИБ «Анкор»			

РАЗДЕЛ 2 «ПОЛОЖЕНИЕ О РАЗМЕЩЕНИИ ЛИНЕЙНОГО ОБЪЕКТА»

Согласовано				

Инв. №подл.	Подп. и дата	Взам. инв. №

Изм.	Кол.	Лист	НеДок	Подп.	Дата

87-18-АН/5/Основная часть

## 2.1 НАИМЕНОВАНИЕ, ОСНОВНЫЕ ХАРАКТЕРИСТИКИ И НАЗНАЧЕНИЕ ПЛАНИРУЕМОГО ДЛЯ РАЗМЕЩЕНИЯ ЛИНЕЙНОГО ОБЪЕКТА.

Проект планировки и проект межевания территории линейного объекта «Строительство объектов газоснабжения и водоснабжения» (далее линейный объект) разработан Обществом с ограниченной ответственностью «Инженерное бюро «АНКОР» на основании данных проектной документации ООО «Региональная инжиниринговая компания – освоение новых технологий». Проектируемый линейный объект расположен на территории пгт Нижняя Мактама Альметьевского муниципального района Республики Татарстан.

ООО «ИБ «Анкор» осуществляет свою деятельность на основании Свидетельства СРО-И-001-28042009 № 01-И-№ 1971 от 08 ноября 2011 г. «О допуске к определенному виду или видам работ, которые оказывают влияние на безопасность объектов капитального строительства».

Состав проекта планировки территории «Строительство объектов газоснабжения и водоснабжения», расположенного на территории пгт Нижняя Мактама Альметьевского муниципального района Республики Татарстан.

*Альметьевский район* расположен в юго-восточной части Республики Татарстан. Район связан с другими населенными пунктами автомобильным транспортом. Развита нефтедобывающая промышленность. Район находится в зоне умеренно-континентального климата. Среднегодовая температура плюс 3.9, средняя температура самого теплого месяца - июля плюс 19.6, а самого холодного - января – минус 47.

Заболоченность территории района невелика. Основные заболоченные участки находятся к западу и северо-западу от Альметьевска в верховьях рек Багряжка и Нариман.

Альметьевский район расположен в пределах возвышенно-увалистого суглинистого выщелочено-черноземного и лугово-солонцевато-черноземного округа Предуральской провинции лесостепной зоны. Преимущественное распространение имеют серые лесные и черноземные почвы. Бонитет почв по району определяется от 66 до 80 баллов.

Территория Альметьевского района относится к зоне лесостепи, представляющей собой сочетание широколиственных лесов и луговых степей. Зональным типом растительности района являются широколиственные леса, представленные на водоразделах липо-дубняками снытевыми.

Согласовано			

Взам. инв. №	
--------------	--

Подп. и дата	
--------------	--

Инв. №подл.	
-------------	--

Изм.	Кол.	Лист	№Док	Подп.	Дата

87-18-АН/5/Основная часть

Лист

2

Проектируемый газопровод среднего давления подключается в подземный стальной газопровод среднего давления Ø114 по ул. Гагарина. Точка врезки в существующий газопровод определена по месту при выборе трассы газопровода. Давление в точке подключения максимальное 0,3 МПа, минимальное 0,15 МПа. Общая протяженность сети газопровода 184м.

Проектируемый водопровод Ø110 и Ø50 подключается в существующий водопровод Ø100. Прокладка водопровода осуществляется преимущественно открытым способом, в траншеях. Общая протяженность сети водопровода 57м.

Согласно РД 39-132-94, СТО 03-191-2006, СТО 00135645-226-2008 трасса трубопроводов на местности должна обозначаться опознавательными предупредительными знаками в виде столбиков со щитами-указателями, расположенными на высоте от 1,5 до 2,0 м от поверхности земли. Данные знаки устанавливаются в пределах прямой видимости, но не более чем через 1000 м, а также на углах поворота и пересечениях трассы с коммуникациями, автомобильными дорогами и водными преградами. Знаки устанавливаются на расстоянии 2 м от оси трубопровода, с правой стороны по ходу движения нефти.

На щите-указателе опознавательного знака должны быть приведены:

- наименование организации владельца;
- наименование трубопровода или входящего в его состав сооружения;
- местоположение оси трубопровода от основания знака;
- привязка знака к трассе (км);
- размеры охранной зоны трубопровода;
- телефоны организации, эксплуатирующей данный участок трубопровода.

Проект планировки выполнен в соответствии с действующим законодательством и нормативно-технической документацией Российской Федерации:

- Градостроительным кодексом Российской Федерации от 29.12.2004 г. № 190-ФЗ (в редакции 07.03.2017 г.);
- Земельный кодекс РФ от 25.10.2001 г. №137-ФЗ;
- Гражданский кодекс РФ от 30.11.1994 г.;
- Водным кодексом Российской Федерации от 03 июня 2006 г. № 73-ФЗ;
- Постановление Правительства Российской Федерации от 12.05.2017 №564 «Об утверждении Положения о составе и содержании проектов планировки территории, предусматривающих размещение одного или нескольких линейных объектов»;

Согласовано			
Взам. инв. №			
Подп. и дата			
Инв. №подл.			

Изм.	Кол.	Лист	№Док	Подп.	Дата

- Приказ Минстроя России от 25.04.2017 N 742/пр "О порядке установления и отображения красных линий, обозначающих границы территорий, занятых линейными объектами и (или) предназначенных для размещения линейных объектов";

- Постановление Правительства Российской Федерации от 9 июня 1995г №578 «Об утверждении Правил охраны линий и сооружений связи Российской Федерации»;

- Постановление Правительства Российской Федерации от 24.02.2009 г. №160 « О порядке установления охранных зон объектов электросетевого хозяйства и особых условий использования земельных участков, расположенных в границах таких зон»;

- Правила охраны магистральных трубопроводов, утверждены постановлением Госгортехнадзора России от 24.04.92 г. №9;

- СП 42.13330.2011 «Градостроительство. Планировка и застройка городских и сельских поселений» актуализированная редакция СНиП 2.07.01-89\*;

- СНиП 11-04-2003 «Инструкция о порядке разработки, согласования, экспертизы и утверждения градостроительной документации» в части не противоречащей градостроительному кодексу РФ;

- «Инструкция о порядке разработки, согласования, экспертизы и утверждения градостроительной документации» (СНиП 11-04-2003), утвержденная Постановлением Госстроя Российской Федерации №150 от 29.10.2002г;

- «Нормы отвода земель для нефтяных и газовых скважин. СН 459-74», утвержденные Государственным комитетом Совета Министров СССР по делам строительства 25.03.1974г;

- ГОСТ Р 55990-2014 «Промысловые трубопроводы. Нормы проектирования»;

- СанПиН 2.2.1/2.1.1.1200-03 «Санитарно-эпидемиологические правила и нормативы»;

- Схемы территориального планирования Альметьевского муниципального района Республики Татарстан №367 от 25.12.2009, утвержденные решением Совета муниципального образования «Альметьевский муниципальный район» Республики Татарстан;

- «Правила землепользования и застройки муниципального образования "пгт Нижняя Мактама" Республики Татарстан, утвержденные решением

Согласовано					
Взам. инв. №					
Подп. и дата					
Инв. №подл.					

Изм.	Кол.	Лист	№Док.	Подп.	Дата

Нижнемактаминского сельского Совета муниципального образования пгт Нижняя Мактама Республики Татарстан от 27.12.2012 г. №119.

В качестве исходных материалов и документов использовались:

- сведения государственного кадастрового учета (выписки из Единого государственного реестра недвижимости об объекте недвижимости, кадастровые планы территорий);

- постановление от 22.11.2018 г. №1961 о начале разработки проекта планировки и проекта межевания территории для объекта: «Строительство объектов газоснабжения и водоснабжения»;

- топографический план территории с нанесенными предварительными проектными решениями по строительству линейного объекта;

- топографическая съемка, выполненная в местной системе координат МСК-16 и Балтийской системе высот;

Проект планировки и проект межевания территории линейного объекта разработан в соответствии с государственными нормами, правилами и стандартами, а так же ведомственными нормативными документами, регламентирующими проектирование и строительство линейного объекта.

## 2.2 ПЕРЕЧЕНЬ СУБЪЕКТОВ РОССИЙСКОЙ ФЕДЕРАЦИИ, ПЕРЕЧЕНЬ МУНИЦИПАЛЬНЫХ РАЙОНОВ, ГОРОДСКИХ ОКРУГОВ В СОСТАВЕ СУБЪЕКТОВ РОССИЙСКОЙ ФЕДЕРАЦИИ, ПЕРЕЧЕНЬ ПОСЕЛЕНИЙ, НАСЕЛЕННЫХ ПУНКТОВ, ВНУТРИГОРОДСКИХ ТЕРРИТОРИЙ ГОРОДОВ ФЕДЕРАЛЬНОГО ЗНАЧЕНИЯ, НА ТЕРРИТОРИЯХ КОТОРЫХ УСТАНОВЛИВАЮТСЯ ЗОНЫ ПЛАНИРУЕМОГО РАЗМЕЩЕНИЯ ЛИНЕЙНОГО ОБЪЕКТА

Размещение проектируемого линейного объекта «Строительство объектов газопровода и водопровода», расположенного на территории Альметьевского района Республики Татарстан, в кадастровом квартале 16:45:070121.

## 2.3 ПЕРЕЧЕНЬ КООРДИНАТ ХАРАКТЕРНЫХ ТОЧЕК ГРАНИЦ ЗОН ПЛАНИРУЕМОГО РАЗМЕЩЕНИЯ ЛИНЕЙНЫХ ОБЪЕКТОВ

Граница зоны планируемого размещения объектов водоснабжения устанавливается в соответствии и нормами отвода земельных участков СН 456-73 «Нормы отвода земель для магистральных водоводов и канализационных коллекторов», ширина границы зоны планируемого размещения линейного

Согласовано			
	Взам. инв. №		
	Подп. и дата		
	Инв. №подл.		

Изм.	Кол.	Лист	№Док.	Подп.	Дата	87-18-АН/5/Основная часть	Лист
							5

объекта (ширина полосы отвода) составляет 20м.

Граница зоны планируемого размещения объектов газоснабжения устанавливается в соответствии и нормами отвода земельных участков СН 452-73 «Нормы отвода земель для магистральных трубопроводов», ширина границы зоны планируемого размещения линейного объекта (ширина полосы отвода) составляет 20м.

На период строительства проектируемого объекта изымаются земельные участки, входящие в полосу отвода проектируемого объекта на момент строительства объекта.

Формирование границ земельных участков производится в следующем порядке:

1. Формирование границ земельных участков.
2. Координирование объектов землепользования.

Сформированные границы земельных участков позволяют обеспечить необходимые требования по содержанию и обслуживанию линейного объекта в условиях сложившейся планировочной системы территории проектирования.

Земельные участки, сформированные настоящим проектом, определены для строительства и размещения линейного объекта. Установление границ земельных участков на местности следует выполнять в соответствии с требованиями федерального законодательства, а также инструкции по проведению межевания.

Из данных земельных участков необходимо образовать земельные участки на период строительства проектируемого объекта и заключить договора аренды с собственниками вышеуказанных земельных участков.

Таблица 4- Ведомость отвода земли на период строительства

Наименование сооружений, объектов	Ширина отвода (для линейных объектов), м	Площадь, га
Трасса газопровода и водопровода	20	0,60

Сведения о земельных участках, расположенных в зоне планируемого размещения линейного объекта, приведены в проекте межевания территории.

Согласно Приказа Минстроя России от 25.04.2017 N 742/пр "О Порядке установления и отображения красных линий, обозначающих границы территорий, занятых линейными объектами и (или) предназначенных для размещения

Согласовано			

Взам. инв. №

Подп. и дата

Инв. №подл.

Изм.	Кол.	Лист	№Док.	Подп.	Дата



линейных объектов" (Зарегистрировано в Минюсте России 26.05.2017 N 46858) данным проектом красные линии устанавливаются по границам зон планируемого размещения линейных объектов.

Координирование проектируемого объекта землепользования выполнено в местной системе координат МСК-16 и Балтийской системе высот, на основе инженерно-геодезической съемки.

Каталог координат характерных точек границ зон планируемого размещения линейных объектов объекта представлены в таблице 5.

Таблица 5 - Каталог координат характерных точек границ зон планируемого размещения линейных объектов

Условное обозначение точки	Координаты	
	X	Y
1	2	3
Трасса газопровода		
1	371994.98	2323834.64
2	371993.57	2323833.50
3	371994.66	2323831.64
4	371982.65	2323824.62
5	372004.41	2323787.40
6	372014.41	2323787.34
7	372024.34	2323786.21
8	372024.98	2323791.84
9	372010.01	2323817.45
10	372022.05	2323824.49
11	372019.56	2323828.72
12	372019.72	2323828.84
13	372013.75	2323839.74
14	372004.98	2323834.94
1	371994.98	2323834.64
15	372021.91	2323979.03
16	372025.75	2323991.32
17	372044.84	2323985.36
18	372040.99	2323973.07
15	372021.91	2323979.03
19	371925.27	2323922.74
20	371942.53	2323932.84
21	371885.29	2324030.73
22	371885.45	2324035.13
23	371882.45	2324041.90
24	371899.92	2324049.63
25	371891.18	2324069.39
26	371872.89	2324061.30
27	371873.54	2324059.83

Согласовано			
Взам. инв. №			
Подп. и дата			
Инв. №подл.			

Изм.	Кол.	Лист	№Док.	Подп.	Дата

28	371856.07	2324052.10
29	371865.30	2324031.24
30	371865.10	2324025.64
19	371925.27	2323922.74
Трасса водопровода		
1	372014.86	2324047.75
2	371999.39	2324035.08
3	372007.01	2324025.78
4	372010.80	2324024.75
5	372013.43	2324034.40
6	372019.00	2324042.70
1	372014.86	2324047.75
6	371981.16	2324148.10
7	371941.77	2324175.26
8	371930.42	2324158.80
9	371969.80	2324131.63
6	371981.16	2324148.10

**2.4 ПЕРЕЧЕНЬ КООРДИНАТ ХАРАКТЕРНЫХ ТОЧЕК ГРАНИЦ ЗОН ПЛАНИРУЕМОГО РАЗМЕЩЕНИЯ ЛИНЕЙНЫХ ОБЪЕКТОВ, ПОДЛЕЖАЩИХ ПЕРЕНОСУ (ПЕРЕУСТРОЙСТВУ) ИЗ ЗОН ПЛАНИРУЕМОГО РАЗМЕЩЕНИЯ ЛИНЕЙНЫХ ОБЪЕКТОВ**

В составе проекта планировки территории объекта «Строительство объектов газоснабжения и водоснабжения» отсутствуют линейные объекты, подлежащие переносу (переустройству) из зон планируемого размещения линейных объектов.

**2.5 ПРЕДЕЛЬНЫЕ ПАРАМЕТРЫ РАЗРЕШЕННОГО СТРОИТЕЛЬСТВА, РЕКОНСТРУКЦИИ ОБЪЕКТОВ КАПИТАЛЬНОГО СТРОИТЕЛЬСТВА, ВХОДЯЩИХ В СОСТАВ ЛИНЕЙНЫХ ОБЪЕКТОВ В ГРАНИЦАХ ЗОН ИХ ПЛАНИРУЕМОГО РАЗМЕЩЕНИЯ**

Согласно Правилам землепользования и застройки муниципального образования "пгт Нижняя Мактама" Альметьевского муниципального района Республики Татарстан, действие градостроительного регламента не распространяется на земельные участки занятые линейными объектами.

**2.6 ИНФОРМАЦИЯ О НЕОБХОДИМОСТИ ОСУЩЕСТВЛЕНИЯ МЕРОПРИЯТИЙ ПО ЗАЩИТЕ СОХРАНЯЕМЫХ ОБЪЕКТОВ КАПИТАЛЬНОГО СТРОИТЕЛЬСТВА, СУЩЕСТВУЮЩИХ И СТРОЯЩИХСЯ НА МОМЕНТ ПОДГОТОВКИ ПРОЕКТА ПЛАНИРОВКИ ТЕРРИТОРИИ, А ТАКЖЕ ОБЪЕКТОВ**

Согласовано					
Взам. инв. №					
Подп. и дата					
Инв. №подл.					

Изм.	Кол.	Лист	№Док	Подп.	Дата

**КАПИТАЛЬНОГО СТРОИТЕЛЬСТВА, ПЛАНИРУЕМЫХ К СТРОИТЕЛЬСТВУ В  
СООТВЕТСТВИИ С РАНЕЕ УТВЕРЖДЕННОЙ ДОКУМЕНТАЦИЕЙ ПО  
ПЛАНИРОВКЕ ТЕРРИТОРИИ, ОТ ВОЗМОЖНОГО НЕГАТИВНОГО  
ВОЗДЕЙСТВИЯ В СВЯЗИ С РАЗМЕЩЕНИЕМ ЛИНЕЙНЫХ ОБЪЕКТОВ**

Проектируемые сооружения на генплане разработаны в соответствии с технологической схемой производства из условия подхода инженерных коммуникаций. Размещение сооружений произведено по функциональному и технологическому назначению с учетом взрывопожарной и пожарной опасности.

Проектируемые сооружения на территории строительства расположены с учетом минимально допустимых противопожарных разрывов в соответствии с требованиями и нормами, приведенными в ВНТП 3-85\*, ПУЭ, СНиП II-89-80\* «Генеральные планы промышленных предприятий».

**2.7 ИНФОРМАЦИЯ О НЕОБХОДИМОСТИ ОСУЩЕСТВЛЕНИЯ  
МЕРОПРИЯТИЙ ПО СОХРАНЕНИЮ ОБЪЕКТОВ КУЛЬТУРНОГО НАСЛЕДИЯ ОТ  
ВОЗМОЖНОГО НЕГАТИВНОГО ВОЗДЕЙСТВИЯ В СВЯЗИ С РАЗМЕЩЕНИЕМ  
ЛИНЕЙНОГО ОБЪЕКТА**

Объекты культурного наследия (ОКН) — памятники истории и культуры народов Российской Федерации — объекты недвижимого имущества со связанными с ними произведениями живописи, скульптуры, декоративно-прикладного искусства, объектами науки и техники и иными предметами материальной культуры, возникшие в результате исторических событий, представляющие собой ценность с точки зрения истории, археологии, архитектуры, градостроительства, искусства, науки и техники, эстетики, этнологии или антропологии, социальной культуры и являющиеся свидетельством эпох и цивилизаций, подлинными источниками информации о зарождении и развитии культуры.

Выделение земель историко-культурного назначения производится в соответствии с законом РСФСР «Об охране и использовании памятников истории и культуры» (в ред. Указа Президиума ВС РФ от 18.01.1985 г.) и Федеральным законом от 25.06.2002 г. № 73-ФЗ.

Первичным мероприятием по обеспечению сохранности памятников истории и культуры при осуществлении хозяйственной деятельности является зонирование территории по перспективности выявления объектов историко-

Согласовано			
	Взам. инв. №		
	Подп. и дата		
	Инв. №подл.		

Изм.	Кол.	Лист	НеДок	Подп.	Дата

87-18-АН/5/Основная часть

Лист

9

культурного наследия (ИКН), проводимое в рамках камеральной экспертизы. Суть зонирования заключается в определении участков местности, где могут размещаться эти объекты, его результаты служат основой для определения планировочных ограничений хозяйственной деятельности, проектирования пространственной инфраструктуры.

Если в процессе строительства и иных хозяйственных работ будут выявлены какие-либо предметы или объекты ИКН, то вступает в силу Закон № 73-ФЗ от 25.06.2002 г., который гласит: «Предприятия, учреждения и организации в случае обнаружения в процессе ведения работ археологических и других объектов, имеющих историческую, научную, художественную или иную культурную ценность, обязаны сообщить об этом представителям государственных органов охраны памятников и приостановить дальнейшее ведение работ».

## 2.8 ИНФОРМАЦИЯ О НЕОБХОДИМОСТИ ОСУЩЕСТВЛЕНИЯ МЕРОПРИЯТИЙ ПО ОХРАНЕ ОКРУЖАЮЩЕЙ СРЕДЫ

При выполнении всех строительно-монтажных работ необходимо строго требования защиты окружающей среды, сохраняя ее устойчивое экологическое равновесия.

Основные технические решения, принятые в настоящем проекте, исключают загрязнение окружающей среды при нормальном режиме эксплуатации.

В целях охраны окружающей среды необходимо выполнить следующие условия и мероприятия:

- установит специальные контейнеры для бытовых, производственных и строительных отходов в местах базирования монтажников и стоянки механизмов;
- обеспечить вывоз в специально отведенные места строительного мусора и производственных отходов.

Данным проектом предусматривается следующие мероприятия, обеспечивающие выполнение экологической безопасности и приведению к минимуму воздействия на окружающую среду путем применению прогрессивных конструкций, экологически чистых материалов, а также эффективных средств локализации отрицательных последствий при эксплуатационных отказах:

- обеспечение конструктивной надежности газопровода;
- осуществление контроля сварных стыков физическим методом, согласно

Согласовано			
	Взам. инв. №		
	Подп. и дата		
	Инв. №подл.		

Изм.	Кол.	Лист	№Док.	Подп.	Дата

(СП 62.13330.2011) «Газораспределительные системы» (55 от общего числа, но не менее одного стыка);

- применение сертифицированного оборудования;
- применение материалов, не оказывающих вредных воздействий на окружающую среду (грунт, вода, воздух).

Применение автоматических газогорелочных устройств и установленные сигнализаторы по метану и углекислому газу в помещении с котлами делают процесс сгорания газа в топках котлов контролируемым и регулируемым, что приводит к предотвращению несанкционированных выбросов в атмосферу метана продуктов неполного сгорания топлива.

## **2.9 ИНФОРМАЦИЯ О НЕОБХОДИМОСТИ ОСУЩЕСТВЛЕНИЯ МЕРОПРИЯТИЙ ПО ЗАЩИТЕ ТЕРРИТОРИИ ОТ ЧРЕЗВЫЧАЙНЫХ СИТУАЦИЙ ПРИРОДНОГО И ТЕХНОГЕННОГО ХАРАКТЕРА, В ТОМ ЧИСЛЕ ПО ОБЕСПЕЧЕНИЮ ПОЖАРНОЙ БЕЗОПАСНОСТИ И ГРАЖДАНСКОЙ ОБОРОНЕ.**

На проектируемом объекте используется одно взрывопожароопасное вещество – природный газ.

Под аварийной пожарной ситуацией газопровода понимается любой, не предусмотренный технологическим режимом эксплуатации, выброс газа в атмосферу, повлекший за собой его воспламенение.

Основными характерными отказами газопроводов, сопровождающихся выбросом газа в атмосферу с наиболее опасными последствиями, является частичный или полный разрыв газопровода с воспламенением газа, разгерметизация и выход из строя отключающих устройств с дальнейшим воспламенением газа.

Важнейшими условиями безопасной работы газопровода являются следующие мероприятия, выполнение которых в процессе эксплуатации обязательно:

- соблюдение технологических параметров режима работы газопровода;
- соблюдение правил, норм, положений и инструкций по безопасному ведению работ;
- действительный контроль за утечкой продукта, принятие мер по ее немедленному устранению;
- разработка планов ликвидации возможных аварий, графиков оповещения

Согласовано			
	Взам. инв. №		
	Подп. и дата		
	Инв. №подл.		

											87-18-АН/5/Основная часть	Лист
Изм.	Кол.	Лист	№Док.	Подп.	Дата							11

необходимых лиц в свободное время и систематические тренировки по ним обслуживающего персонала;

- знание обслуживающим персоналом технологической схемы газопровода, чтобы при необходимости (аварии, пожаре) быстро и безошибочно произвести необходимые действия;
- немедленное отключение газопровода при его разрыве.

В случае возникновения пожара каждый работник обязан принять меры к вызову пожарной команды и тушению пожара всеми имеющимися средствами, а так же к спасению имущества, строительной и транспортной техники.

Для обеспечения нормальной и безопасной эксплуатации газопровода в проекте согласно требований СП 62.13330.2011, СП 42-101-2003 предусматривается установка отключающих устройств с герметичностью затвора не ниже класса В по ГОСТ Р 54808-2011 «Арматура трубопроводная запорная. Номы герметичности затворов». Отключающие устройства, запорная арматура и КИП установлены в соответствии с требованиями нормативных документов по их размещению.

Принятые проектные решения позволяют обеспечивать бесперебойное и безопасное газоснабжение. Предусмотренные в проекте материалы, газовое оборудование (технические устройства) сертифицированы и имеют разрешение Ростехнадзора на их применение.

При производстве строительно-монтажных работ, а так же при разработке производственных инструкций по технике безопасности при строительстве и эксплуатации газопровода необходимо руководствоваться:

1. Правилами техники безопасности при строительстве стальных трубопроводов.
2. Правила безопасности в газовой промышленности, утвержденными Ростехнадзором России.
3. СНиП 12-03-2001 «Безопасность труда в строительстве» Часть 1. Общие требования.
4. СНиП 12-04-02 «Безопасность труда в строительстве» Часть 2. Строительное производство.

Весь персонал, занятый на строительстве газопровода, должен быть обучен безопасным методам работ, ознакомлен с инструкциями и правила по технике безопасно. Руководители и специалисты, участвующие в производстве строительных и ремонтных работ на объектах трубопроводов газоснабжения

Согласовано			
	Взам. инв. №		
	Подп. и дата		
	Инв. №подл.		

Изм.	Кол.	Лист	№Док	Подп.	Дата

должны пройти аттестацию и проверку знаний в области промышленной безопасности и охраны труда.

Согласовано			

Взам. инв. №	
--------------	--

Подп. и дата	
--------------	--

Инв. №подл.	
-------------	--

Изм.	Кол.	Лист	№Док.	Подп.	Дата

87-18-АН/5/Основная часть

Лист

13

**РАЗДЕЛ 3 «МАТЕРИАЛЫ ПО ОБОСНОВАНИЮ ПРОЕКТА ПЛАНИРОВКИ.  
ГРАФИЧЕСКАЯ ЧАСТЬ»**

Согласовано			

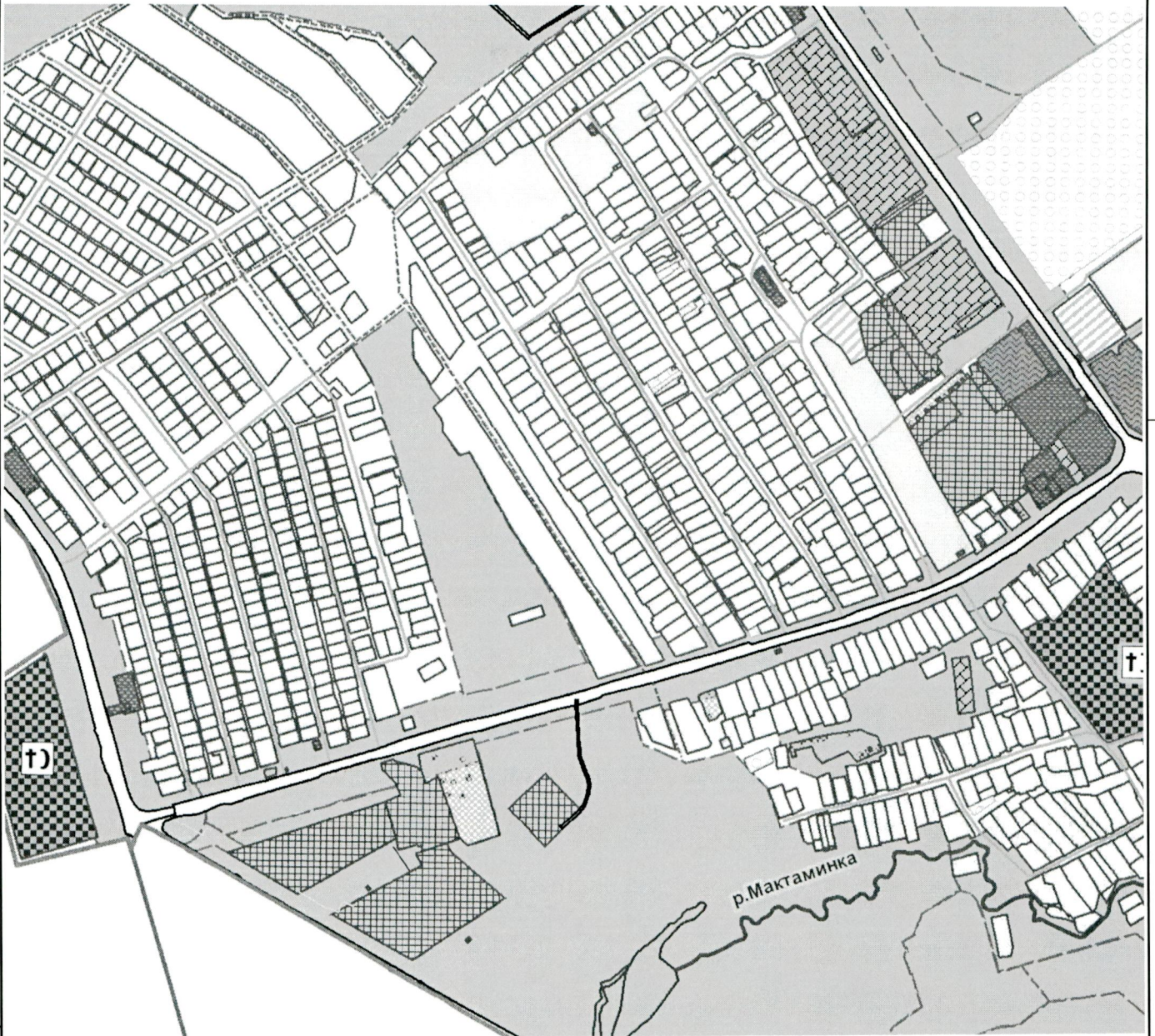
Инв. №подл.	
Подп. и дата	
Взам. инв. №	

Изм.	Кол.	Лист	НеДок	Подп.	Дата

87-18-АН/5  
Материалы по обоснованию проекта планировки



Схема расположения элементов планировочной структуры на территории пгт Нижняя Мактама Альметьевского муниципального района РТ М 1:7000



Согласовано

Взам инв. N  
Подл. и дата  
Инв. N подл.

суш.	расч. срок	УСЛОВНЫЕ ОБОЗНАЧЕНИЯ
<b>Территориальные границы</b>		
[Symbol]		Граница городского поселения
[Symbol]		Граница населенного пункта
<b>Административные функции населенных пунктов</b>		
[Symbol]		пгт Нижняя Мактама Центр сельского поселения
[Symbol]		с. Тихоновка населенный пункт
<b>Функциональные, территориальные зоны</b>		
<b>Жилая зона</b>		
[Symbol]		Зона застройки индивидуальными жилыми домами
[Symbol]		Зона застройки среднеэтажными жилыми домами
<b>Общественно-деловая зона</b>		
[Symbol]		Зона делового, общественного и коммерческого назначения
[Symbol]		Зона размещения объектов социального и коммунально-бытового назначения
<b>Зона производственного использования</b>		
[Symbol]		Производственная зона
[Symbol]		Коммунально-складская зона
<b>Зона инженерной и транспортной инфраструктуры</b>		
[Symbol]		Зона инженерной инфраструктуры
[Symbol]		Зона транспортной инфраструктуры
<b>Зона сельскохозяйственного использования</b>		
[Symbol]		Зона, занятая объектами сельского оазисного назначения
[Symbol]		Зона предназначенная для ведения огородничества, садоводства, дачного хозяйства

Проектируемые объекты

[Symbol]	Зона рекреационного назначения
[Symbol]	Зона специального назначения
[Symbol]	Зона специального назначения, связанная с захоронениями
[Symbol]	Территории санитарно-защитных зон
<b>Зона природных объектов</b>	
[Symbol]	Лес
[Symbol]	Поверхностный водный объект (река, озеро)
[Symbol]	Территории иного назначения
<b>Улично-дорожная сеть</b>	
[Symbol]	Главная улица в жилой застройке
[Symbol]	Улицы и проезды в жилой застройке
<b>Объекты инженерной инфраструктуры</b>	
[Symbol]	Линии электропередач
[Symbol]	Объекты связи
<b>Объекты транспорта</b>	
[Symbol]	Автозаправочная станция
<b>Объекты коммунального назначения</b>	
[Symbol]	Пожарное депо
<b>Объекты специального назначения</b>	
[Symbol]	Кладбища
[Symbol]	Кладбища(закрытые)

Планируемые объекты местного значения

<b>Новое строительство</b>	
[Symbol]	детский сад, отделение почтовой связи
[Symbol]	культурно-спортивный центр, бассейн, спортивный зал, спортивная площадка
[Symbol]	объекты бытового обслуживания, торговля
<b>Капитальное строительство</b>	
[Symbol]	школа искусств
[Symbol]	спортивный зал
<b>Реконструкция</b>	
[Symbol]	библиотека
[Symbol]	спортивная площадка
<b>Организационные мероприятия</b>	
[Symbol]	кладбище закрытие
[Symbol]	организация системы зеленых насаждений

87-18-АН/5

"Строительство объектов газоснабжения и водоснабжения"  
РТ, Альметьевский р-н, пгт Нижняя Мактама, ул. Гагарина 38, Технопарк № 46-РТ

Колуч Лист № док. Подп. Дата  
Директор Озерин А.А. 2018

Основная часть проекта планировки

Стадия	Лист	Листов
П	3.1	

Схема расположения элементов планировочной структуры М 1:7000

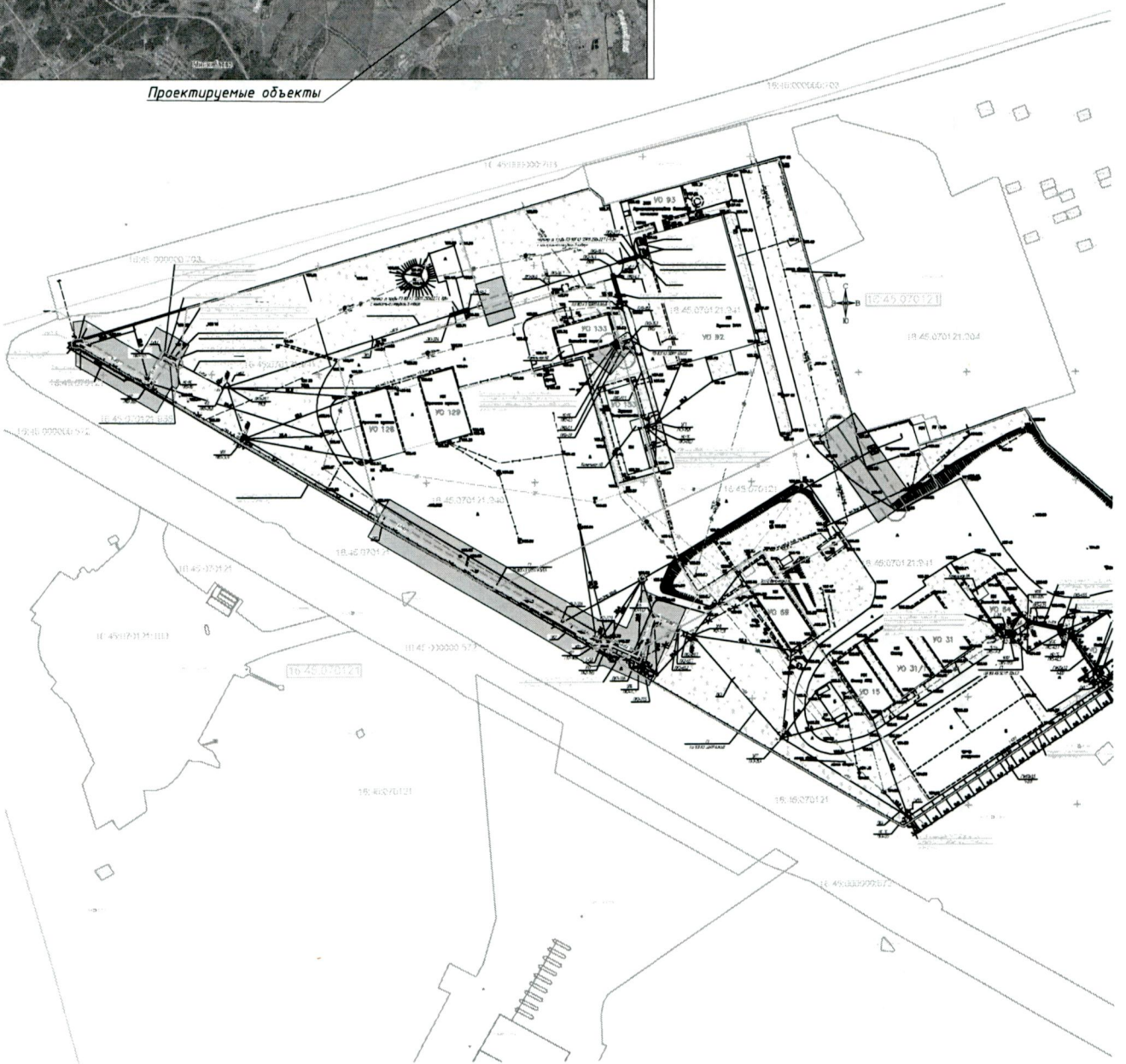
ООО «ИБ «Анкор»

**Схема использования территории в период подготовки проекта планировки территории М 1:2000**

Обзорная схема



Проектируемые объекты



**Примечания:**  
1. Система координат МСК-16, система высот-Балтийская

**Условные обозначения**

- зона планируемого размещения линейного объекта
- граница территории, в отношении которой осуществляется подготовка проекта планировки
- проектируемый газопровод
- проектируемый водовод
- граница существующих земельных участков, учтенных в ЕГРН, с указанием номеров характерных точек таких земельных участков
- 16.45.070121.011 - кадастровый номер земельного участка, учтенного в ЕГРН
- 16.45.070121.011 - кадастровый квартал

Согласовано

Взам инв. N

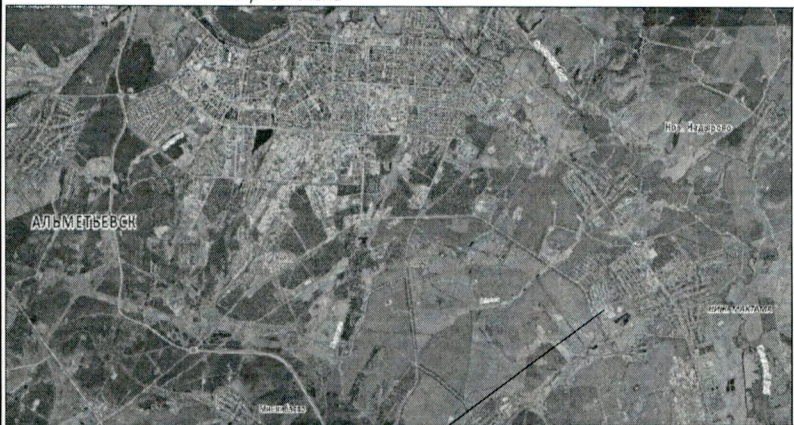
Подл. и дата

Инв. N подл.

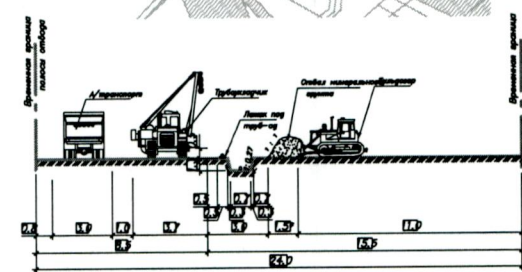
						<b>87-18-АН/5</b>			
						"Строительство объектов газоснабжения и водоснабжения" РТ, Альметьевский р-н, пгт Нижняя Магтана, ул. Гагарина 38, Технопарк № 46-РТ			
Изм.	Колуч	Лист	Издок.	Пробл.	Дата	Материалы по обоснованию проекта планировки	Стадия	Лист	Листов
Директор			Озерин А.А.		2016		П	3.2	
						Схема использования территории в период подготовки проекта планировки территории М 1:2000			
						ООО «ИБ «Анкор»			

**Схема границ зон с особыми условиями использования территории,  
конструктивных и планировочных решений М 1:1000**

Обзорная схема









Проектируемые объекты



Примечания:  
1. Система координат МСК-16, система высот-Балтийская

**Условные обозначения**

-  - зона планируемого размещения линейного объекта
-  - граница зон с особыми условиями использования территории (охранная зона)
-  - граница территории, в отношении которой осуществляется подготовка проекта планировки
-  - граница зоны с особыми условиями использования территории, учтенная в ЕГРН
-  - проектируемый газопровод
-  - проектируемый водовод

Согласовано	
Взаим инв. N	
Подп. и дата	
Инв. N подл.	

					<b>87-18-АН/5</b>				
					"Строительство объектов газоснабжения и водоснабжения" РТ, Альметьевский р-н, пгт Нижняя Мактама, ул. Гагарина 38, Технопарк № 46-РТ				
Изм.	Кол.уч.	Лист	№ док.	Подп.	Дата	Материалы по обоснованию проекта планировки	Стадия	Лист	Листов
Директор			Озерин А.А.		2018		П	3.3	
					Схема границ зон с особыми условиями использования территории, конструктивных и планировочных решений М 1:2000			ООО «ИБ «Анкор»	

РАЗДЕЛ 4 «МАТЕРИАЛЫ ПО ОБОСНОВАНИЮ ПРОЕКТА ПЛАНИРОВКИ.  
ПОЯСНИТЕЛЬНАЯ ЗАПИСКА»

Согласовано			

Инв. №подл.	Подп. и дата	Взам. инв. №	

Изм.	Кол.	Лист	№Док	Подп.	Дата

87-18-АН/5  
Материалы по обоснованию проекта планировки

#### 4.1 ОПИСАНИЕ ПРИРОДНО-КЛИМАТИЧЕСКИХ УСЛОВИЙ ТЕРРИТОРИИ, В ОТНОШЕНИИ КОТОРОЙ РАЗРАБАТЫВАЕТСЯ ПРОЕКТ ПЛАНИРОВКИ ТЕРРИТОРИИ

Проект планировки и проект межевания территории разрабатывается для строительства линейного объекта «Строительство объектов газоснабжения и водоснабжения», расположенного на территории пгт Нижняя Мактама Альметьевского муниципального района Республики Татарстан включает в себя трассу газопровода и водопровода.

Территория муниципального образования «пгт. Нижняя Мактама» Альметьевского муниципального района расположена в северо-западной части Бугульминского плато, приуроченного к Южно-Татарскому (Альметьевскому) своду.

Абсолютные высоты изменяются от 135 м в северо-западной части до 100 м у уреза воды р. Мактаминка. Уклоны территории изменяются от 2° до 7°. Средний уклон территории составляет 3°36'. Наибольшие уклоны наблюдаются в западной части п.г.т. Нижняя Мактама.

Согласно карте районирования Республики Татарстан рассматриваемая территория расположена в климатическом подрайоне IV, который характеризуется умеренно-континентальным климатом с достаточным увлажнением, холодной зимой и теплым летом.

Среднегодовое годовая температура воздуха составляет +4,2°С (таблица 1). Самым теплым месяцем является июль, средняя температура его равна +20 °С. Среднемесячная максимальная температура воздуха июля равна +25,7°С. Январь - наиболее холодный месяц со средней температурой -11,4°С. Период с положительными средними месячными температурами длится с апреля по октябрь (семь месяцев); период с отрицательными средними месячными температурами – с ноября по март (пять месяцев).

Проектируемый газопровод высоко давления подключается в существующий распределительный подземный стальной газопровод среднего давления Ø219. Точка врезки в существующий газопровод определена по месту при выборе трассы газопровода. Давление в точке подключения максимальное 0,6 МПа, минимальное 0,45 МПа. Общая протяженность сети газопровода 590м.

Проектируемый газопровод среднего давления подключается в подземный стальной газопровод среднего давления Ø114 по ул. Гагарина. Точка врезки в существующий газопровод определена по месту при выборе трассы газопровода. Давление в точке подключения максимальное 0,3 МПа, минимальное 0,15 МПа. Общая протяженность сети газопровода 184м.

Согласовано			
Взам. инв. №			
Подп. и дата			
Инв. №подл.			

Изм.	Кол.	Лист	НеДок	Подп.	Дата

Проектируемый водопровод Ø110 и Ø50 подключается в существующий водопровод Ø100. Прокладка водопровода осуществляется преимущественно открытым способом, в траншеях. Общая протяженность сети водопровода 57м.

Опасных природных и техноприродных процессов в районе работ во время проведения инженерных изысканий не обнаружено.

#### 4.2 ОБОСНОВАНИЕ ОПРЕДЕЛЕНИЯ ГРАНИЦ ЗОН ПЛАНИРУЕМОГО РАЗМЕЩЕНИЯ ЛИНЕЙНОГО ОБЪЕКТА

Размещение проектируемого линейного объекта «Строительство объектов газоснабжения и водоснабжения», расположенного на территории пгт Нижняя Мактама Альметьевского муниципального района, в кадастровом квартале 16:45:070121.

Граница зоны планируемого размещения объектов газоснабжения устанавливается в соответствии и нормами отвода земельных участков СН 452-73 «Нормы отвода земель для магистральных трубопроводов», ширина границы зоны планируемого размещения линейного объекта (ширина полосы отвода) составляет 20м.

Граница зоны планируемого размещения объектов водоснабжения устанавливается в соответствии и нормами отвода земельных участков СН 456-73 «Нормы отвода земель для магистральных водоводов и канализационных коллекторов», ширина границы зоны планируемого размещения линейного объекта (ширина полосы отвода) составляет 20м.

#### 4.3 ОБОСНОВАНИЕ ОПРЕДЕЛЕНИЯ ГРАНИЦ ЗОН ПЛАНИРУЕМОГО РАЗМЕЩЕНИЯ ЛИНЕЙНЫХ ОБЪЕКТОВ, ПОДЛЕЖАЩИХ ПЕРЕНОСУ (ПЕРЕУСТРОЙСТВУ) ИЗ ЗОН ПЛАНИРУЕМОГО РАЗМЕЩЕНИЯ ЛИНЕЙНЫХ ОБЪЕКТОВ

В составе проекта планировки территории объекта «Строительство объектов газоснабжения и водоснабжения», расположенного на территории пгт Нижняя Мактама Альметьевского муниципального района Республики Татарстан отсутствуют линейные объекты, подлежащие переносу (переустройству) из зон планируемого размещения линейных объектов.

Согласовано			

Взам. инв. №

Подп. и дата

Инв. №подл.

Изм.	Кол.	Лист	№Док.	Подп.	Дата

**4.4 ОБОСНОВАНИЕ ОПРЕДЕЛЕНИЯ ПРЕДЕЛЬНЫХ ПАРАМЕТРОВ ЗАСТРОЙКИ ТЕРРИТОРИИ В ГРАНИЦАХ ЗОН ПЛАНИРУЕМОГО РАЗМЕЩЕНИЯ ОБЪЕКТОВ КАПИТАЛЬНОГО СТРОИТЕЛЬСТВА, ВХОДЯЩИХ В СОСТАВ ЛИНЕЙНЫХ ОБЪЕКТОВ**

Согласно Правилам землепользования и застройки муниципального образования "поселок городского типа Нижняя Мактама" Альметьевского муниципального района Республики Татарстан, действие градостроительного регламента не распространяется на земельные участки заняты линейными объектами.

**4.5 ВЕДОМОСТЬ ПЕРЕСЕЧЕНИЙ ГРАНИЦ ЗОН ПЛАНИРУЕМОГО РАЗМЕЩЕНИЯ ЛИНЕЙНОГО ОБЪЕКТА (ОБЪЕКТОВ) С СОХРАНЯЕМЫМИ ОБЪЕКТАМИ КАПИТАЛЬНОГО СТРОИТЕЛЬСТВА (ЗДАНИЕ, СТРОЕНИЕ, СООРУЖЕНИЕ, ОБЪЕКТ, СТРОИТЕЛЬСТВО КОТОРОГО НЕ ЗАВЕРШЕНО), СУЩЕСТВУЮЩИМИ И СТРОЯЩИМИСЯ НА МОМЕНТ ПОДГОТОВКИ ПРОЕКТА ПЛАНИРОВКИ ТЕРРИТОРИИ**

Ведомость пересечения с водотоками  
Пересечений нет

Ведомость пересечения с автодорогами  
Пересечений нет

**4.6 ВЕДОМОСТЬ ПЕРЕСЕЧЕНИЙ ГРАНИЦ ЗОН ПЛАНИРУЕМОГО РАЗМЕЩЕНИЯ ЛИНЕЙНОГО ОБЪЕКТА (ОБЪЕКТОВ) С ОБЪЕКТАМИ КАПИТАЛЬНОГО СТРОИТЕЛЬСТВА, СТРОИТЕЛЬСТВО КОТОРЫХ ЗАПЛАНИРОВАНО В СООТВЕТСВИИ С РАНЕЕ УТВЕРЖДЕННОЙ ДОКУМЕНТАЦИЕЙ ПО ПЛАНИРОВКЕ ТЕРРИТОРИИ**

Данные об объектах капитального строительства, строительство которых запланировано в соответствии с ранее утвержденной документацией по планировке территории отсутствуют.

**4.7 ВЕДОМОСТЬ ПЕРЕСЕЧЕНИЙ ГРАНИЦ ЗОН ПЛАНИРУЕМОГО РАЗМЕЩЕНИЯ ЛИНЕЙНОГО ОБЪЕКТА (ОБЪЕКТОВ) С ВОДНЫМИ ОБЪЕКТАМИ (В ТОМ ЧИСЛЕ С ВОДОТОКАМИ, ВОДОЕМАМИ, БОЛОТАМИ И**

Согласовано			
Взам. инв. №			
Подп. и дата			
Инв. №подл.			

Изм.	Кол.	Лист	№Док	Подп.	Дата

Т.Д.)

Границы зон планируемого размещения объекта «Строительство объектов газоснабжения и водоснабжения», расположенного на территории пгт Нижняя Мактама Альметьевского муниципального района Республики Татарстан не имеет пересечения с водными объектами (в том числе с водотоками, водоемами, болотами и т.д.).

ПРИЛОЖЕНИЯ

Согласовано

Взам. инв. №

Подп. и дата

Инв. №подл.

Изм.	Кол.	Лист	№Док.	Подп.	Дата

87-18-АН/5  
Материалы по обоснованию проекта планировки

Лист



РАЗДЕЛ 5 «ПРОЕКТ МЕЖЕВАНИЯ ТЕРРИТОРИИ. ГРАФИЧЕСКАЯ ЧАСТЬ»

Согласовано


Взам. инв. №


Подп. и дата


Инв. №подл.

Изм.	Кол.	Лист	№Док.	Подп.	Дата

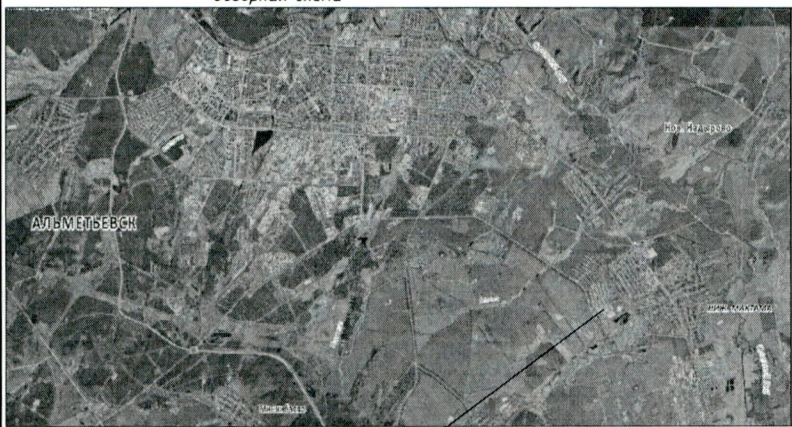
87-18-АН/5/Основная часть

Лист

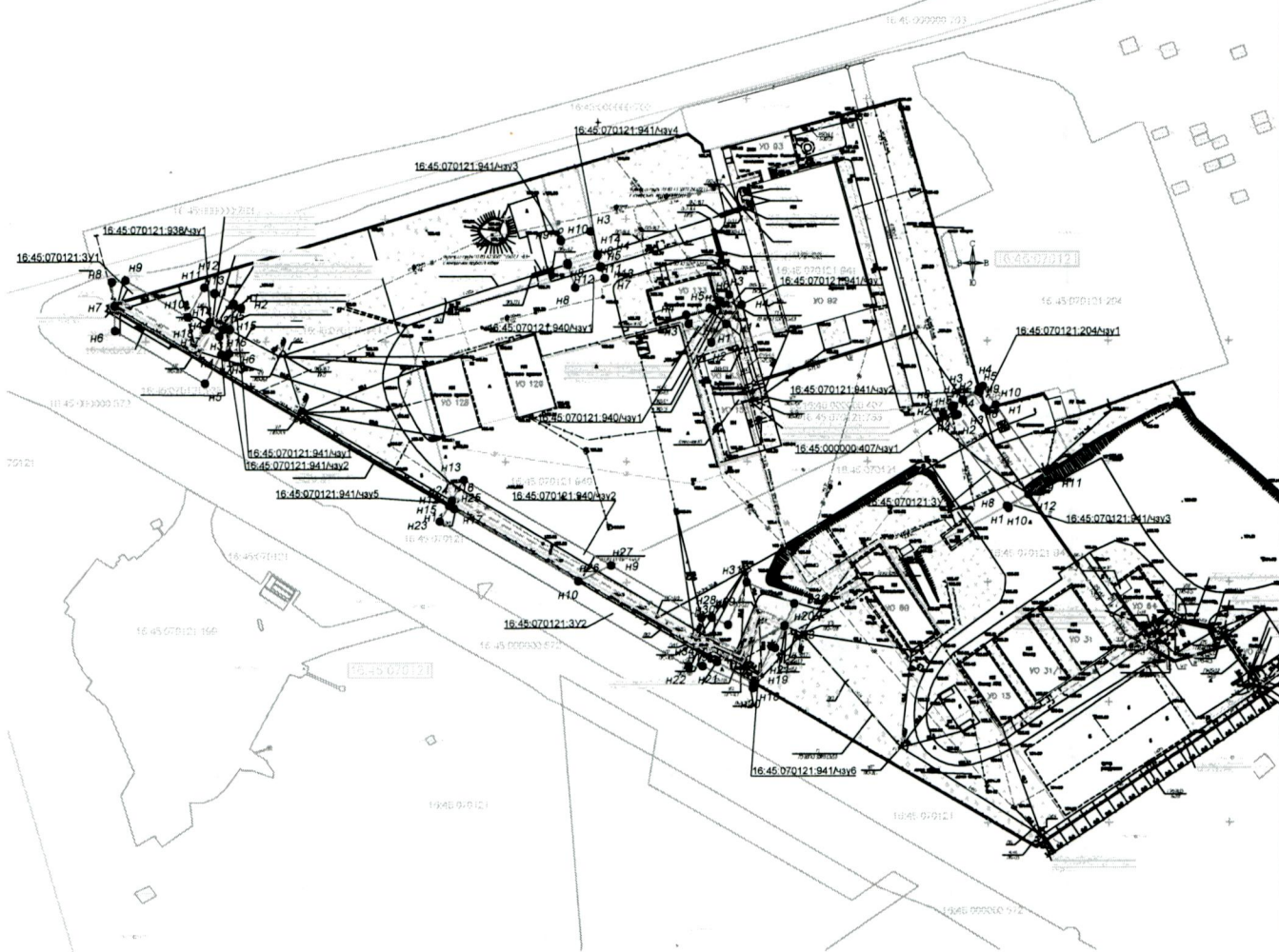
14

# Чертеж межевания территории М 1:2000

Обзорная схема



Проектируемые объекты



Согласовано

Взаим инв. N

Подп. и дата

Инв. N подл.

### Условные обозначения

- образующие границы земельного участка для планируемого размещения проектируемого линейного объекта
- граница территории, в отношении которой осуществляется подготовка проекта планировки
- граница существующих земельных участков, учтенных в ЕГРН
- кадастровый квартал
- кадастровый номер земельного участка, учтенного в ЕГРН
- обозначение образуемого земельного участка
- характерная точка образуемого участка
- проектируемый газопровод
- проектируемый водовод

### Примечания:

1. В границах проектируемого земельного участка данного линейного объекта зоны действия публичных сервитутов не зарегистрированы установленным порядком (отсутствуют в государственном кадастре недвижимости).
2. Устанавливаемые красные линии совпадают с границами зоны планируемого размещения линейного объекта.
3. Система координат МСК-16, система высот-Балтийская

<b>87-18-АН/5</b>				
"Строительство объектов газоснабжения и водоснабжения" РТ, Альметьевский р-н, п/т Нижняя Мактана, ул. Гагарина 38, Технопарк № 46-РТ				
Изм.	Кол.уч.	Лист	№ док.	Дата
Директор	Озерин А.А.			2018
Основная часть проекта межевания			Стадия	Лист
			П	5.1
Чертеж межевания территории М 1:2000			ООО «ИБ «Анкор»	

РАЗДЕЛ 6 «ПРОЕКТ МЕЖЕВАНИЯ ТЕРРИТОРИИ. ТЕКСТОВАЯ ЧАСТЬ»

Согласовано			

Инв. №подл.	Подп. и дата	Взам. инв. №

Изм.	Кол.	Лист	№Док.	Подп.	Дата

87-18-АН/5/Основная часть

## 6.1 ПРОЕКТ МЕЖЕВАНИЯ ТЕРРИТОРИИ

Проект подготовлен в целях определения местоположения границ земельных участков, а так же в целях обеспечения устойчивого развития территории пгт Нижняя Мактама Альметьевского муниципального района Республики Татарстан.

При межевании территории решались следующие задачи:

- формирование земельных участков, предоставляемых в краткосрочную аренду (до 12 месяцев) на период строительства инженерных коммуникаций без изменения границ и характеристик существующих земельных участков;
- установление границ охранных зон для дальнейшей постановки на кадастровый учет.

Проектом определяется площадь и границы земельного участка, необходимого для размещения линейного объекта: «Строительство объектов газоснабжения и водоснабжения», расположенного на территории пгт Нижняя Мактама Альметьевского муниципального района Республики Татарстан.

Для формирования полосы отвода необходимо проведение следующих кадастровых работ – Образование частей земельных участков. Ведомость координат поворотных точек границ формируемых земельных участков, отображенных на плане межевания, приведена в таблице 2.

Граница охранной зоны трассы газопровода устанавливается в виде участка земли, ограниченного условными линиями, проходящими в 2 метрах от оси газопровода с каждой стороны (постановление Правительства РФ от 20.11.2016г №878).

Граница охранной зоны трассы водопровода устанавливается в виде участка земли, ограниченного условными линиями, проходящими в 5 метрах от оси водопровода с каждой стороны (СанПин 2.1.4.027-95).

Согласно СанПиН 2.2.1/2.1.1.1200-03 (Новая редакция «Санитарно-защитные зоны и санитарная классификация предприятий, сооружений и иных объектов») источниками воздействия на среду обитания и здоровье человека являются объекты, для которых уровни создаваемого загрязнения за пределами промышленной площадки превышают 0,1 ПДК.

Земельный участок на период строительства формируется в соответствии с существующими границами земельных участков и необходимой для производства работ площадью. Земельные участки, поставленные на учет в ЕГРН, отображены на схеме расположения земельного участка на кадастровом плане территории,

Согласовано			

Взам. инб. №

Подп. и дата

Инв. №подл.

Изм.	Кол.	Лист	№Док	Подп.	Дата

земельные участки, участвующие в межевании, приведены в таблице.

Согласовано	

Инв. №подл.	
Подп. и дата	
Взам. инв. №	

Изм.	Кол.	Лист	НеДок	Подп.	Дата

87-18-АН/5/Основная часть

Лист

17

Таблица 1 - Сведения о земельных участках, расположенных в зоне планируемого размещения линейного объекта.

Кадастровый номер существующего земельного участка/номер единого землепользования (кадастрового квартала), который (часть которого) предусматривается для передачи в пользование	Условный номер формируемого земельного участка	Площадь формируемого земельного участка, м2	Тип отвода	Местоположение существующего земельного участка (адрес земельного участка)	Устанавливаемый вид разрешенного использования	Категория земель	Землепользователь (правообладатель)/ ограничение прав и обременения
1	2	3	4	5	6	7	8
Трасса газопровода							
16:45:070121	16:45:070121:3У1	1195,14	временный	Республика Татарстан, Альметьевский муниципальный район, МО "пгт Нижняя Мактама"	Коммунальное обслуживание	Земли населённых пунктов	Исполнительный комитет Альметьевского муниципального района
	16:45:070121:3У2	2275,13					
16:45:070121:938	16:45:070121:938/чзу1	22,03	временный	Республика Татарстан, Альметьевский муниципальный район, МО "пгт Нижняя Мактама", пгт Нижняя Мактама, ул. Гагарина, д. 32 "а"	Коммунальное обслуживание	Земли населённых пунктов	Аренда, ООО «Сервис-Газ»
16:45:070121:941	16:45:070121:941/чзу1	18,14	временный	Республика Татарстан, Альметьевский муниципальный район, МО "пгт Нижняя Мактама", пгт Нижняя Мактама, ул. Гагарина, 38	под базу производственного обслуживания	Земли населённых пунктов	Собственность, ООО «Татнефть-Актив»
	16:45:070121:941/чзу2	7,12					
	16:45:070121:941/чзу3	0,49					
	16:45:070121:941/чзу4	0,90					
	16:45:070121:941/чзу5	3,00					
16:45:070121:941/чзу6	239,84						
16:45:070121:940	16:45:070121:940/чзу1	255,66	временный	Республика Татарстан, Альметьевский	под базу производственного	Земли населённых пунктов	Собственность, АО «Татэлектромонтаж»

87-18-АН/5/Основная часть проекта межевания территории

Таблица 1 - Сведения о земельных участках, расположенных в зоне планируемого размещения линейного объекта.

16:45:070121:940/чзу2	821,47		муниципальный район, МО "пгт Нижняя Мактама", пгт Нижняя Мактама, ул. Гагарина, 40	обслуживания			
Трасса водопровода							
16:45:070121:941	16:45:070121:941/чзу1	55,17	временны й	Республика Татарстан, Альметьевский муниципальный район, МО "пгт Нижняя Мактама", пгт Нижняя Мактама, ул. Гагарина, 38	под базу производственного обслуживания	Земли населённых пунктов	Собственность, ООО «Татнефть-Актив»
	16:45:070121:941/чзу2	4,93					
	16:45:070121:941/чзу3	5,68					
16:45:070121:940	16:45:070121:940/чзу1	152,42	временны й	Республика Татарстан, Альметьевский муниципальный район, МО "пгт Нижняя Мактама", пгт Нижняя Мактама, ул. Гагарина, 40	под базу производственного обслуживания	Земли населённых пунктов	Собственность, АО «Татэлектромонтаж»
E316:45:000000:407 16:45:070121:733	16:45:000000:407/чзу1	3,77	временны й	Республика Татарстан, Альметьевский муниципальный район, г Альметьевск	Вл-6 кВ, фидер 19-10	Земли населённых пунктов	Аренда, ПАО «Татнефть им. В.Д. Шашина
16:45:070121:204	16:45:070121:204/ чзу1	31,01	временны й	Республика Татарстан, Альметьевский муниципальный район, пгт Нижняя Мактама, ул. Г.Абсалямова, 1 А	Под промышленные объекты газоснабжения	Земли населённых пунктов	Собственность, Казань
16:45:070121	16:45:070121:3У1	910,60	временны й	Республика Татарстан, Альметьевский муниципальный район, МО "пгт Нижняя Мактама"	Коммунальное обслуживание	Земли населённых пунктов	Исполнительный комитет Альметьевского муниципального района

87-18-АН/5/Основная часть проекта межевания территории

Изм.

Лист

№ докум.

Подпись

Дата

4

Лист

7

Таблица 2 - Ведомость координат поворотных точек границ формируемых земельных участков, отображенных на плане межевания

Наименование точки	Координаты	
	X(м)	Y(м)
1	2	3
Трасса газопровода		
16:45:070121:3У1		
н1	372015.51	2323836.54
н2	372004.98	2323834.93
н3	371993.73	2323833.21
н4	371994.66	2323831.64
н5	371982.65	2323824.62
н6	372004.41	2323787.40
н7	372014.41	2323787.34
н8	372024.34	2323786.21
н9	372024.98	2323791.84
н10	372010.01	2323817.45
н11	372022.05	2323824.49
н12	372019.56	2323828.72
н13	372019.72	2323828.84
н1	372015.51	2323836.54
н14	372008.11	2323826.68
н15	372005.04	2323824.93
н16	372004.93	2323825.12
н17	372002.01	2323830.64
н18	372005.04	2323832.24
н14	372008.11	2323826.68
16:45:070121:3У2		
н19	371857.93	2324052.92
н20	371856.07	2324052.10
н21	371865.30	2324031.24
н22	371865.10	2324025.64
н23	371925.27	2323922.74
н24	371931.75	2323926.54
н25	371930.51	2323928.67
н26	371900.50	2323980.03
н27	371906.92	2323993.73
н28	371885.29	2324030.73
н29	371885.45	2324035.13
н30	371882.45	2324041.90
н31	371899.92	2324049.63
н32	371891.18	2324069.39
н33	371882.05	2324065.35
н34	371867.09	2324037.22
н19	371857.93	2324052.92
16:45:070121:938/чзу1		
н1	372008.09	2323826.69
н2	372005.04	2323832.22
н3	372002.03	2323830.64

Согласовано

Взам. инв. №

Подп. и дата

Инв. №подл.

Изм.	Кол.	Лист	№Док.	Подп.	Дата

87-18-АН/5/Основная часть

Лист

20



н4	372004.95	2323825.12
н5	372005.04	2323824.95
н1	372008.09	2323826.69
16:45:070121:941/чзy1		
н1	372015.50	2323836.56
н2	372013.75	2323839.74
н3	372004.98	2323834.95
н1	372015.50	2323836.56
16:45:070121:941/чзy2		
н4	371993.72	2323833.23
н5	372004.97	2323834.95
н6	371994.98	2323834.64
н7	371993.57	2323833.50
н4	371993.72	2323833.23
16:45:070121:941/чзy3		
н8	372031.96	2323975.89
н9	372040.99	2323973.07
н10	372041.02	2323973.17
н8	372031.96	2323975.89
16:45:070121:941/чзy4		
н11	372035.21	2323988.37
н12	372030.37	2323989.50
н13	372030.47	2323989.85
н14	372035.18	2323988.38
н11	372035.21	2323988.37
16:45:070121:941/чзy5		
н15	371931.77	2323926.55
н16	371933.89	2323927.78
н17	371930.53	2323928.66
н15	371931.77	2323926.55
16:45:070121:941/чзy6		
н18	371857.95	2324052.93
н19	371867.09	2324037.25
н20	371882.03	2324065.35
н21	371872.89	2324061.30
н22	371873.54	2324059.83
н18	371857.95	2324052.93
16:45:070121:940/чзy1		
н1	372031.46	2323976.06
н2	372041.02	2323973.19
н3	372044.84	2323985.36
н4	372035.30	2323988.33
н5	372030.35	2323989.48
н6	372030.45	2323989.86
н7	372025.75	2323991.32
н8	372021.91	2323979.03
н1	372031.46	2323976.06
16:45:070121:940/чзy2		
н9	371906.93	2323993.70
н10	371900.52	2323980.03

Согласовано

Взам. инв. №

Подп. и дата

Инв. №подл.

Изм.	Кол.	Лист	№Док.	Подп.	Дата

87-18-АН/5/Основная часть

Лист

21

н11	371930.52	2323928.68
н12	371933.91	2323927.80
н13	371942.53	2323932.84
н9	371906.93	2323993.70
Трасса водопровода		
16:45:070121:941/чзу1		
н1	372006.93	2324041.26
н2	372016.38	2324038.79
н3	372019.00	2324042.70
н4	372014.86	2324047.75
н1	372006.93	2324041.26
16:45:070121:941/чзу2		
н5	371980.00	2324146.42
н6	371978.73	2324146.76
н7	371975.49	2324139.86
н5	371980.00	2324146.42
16:45:070121:941/чзу3		
н8	371931.36	2324158.15
н9	371936.06	2324166.98
н10	371930.42	2324158.80
н8	371931.36	2324158.15
16:45:070121:940/чзу1		
н1	372006.92	2324041.24
н2	371999.39	2324035.08
н3	372007.01	2324025.78
н4	372010.80	2324024.75
н5	372013.43	2324034.40
н6	372016.37	2324038.77
н1	372006.92	2324041.24
16:45:000000:407/чзу1		
н1	371972.34	2324135.31
н2	371972.92	2324136.14
н3	371969.25	2324137.58
н4	371968.88	2324136.67
н1	371972.34	2324135.31
16:45:070121:204/чзу1		
н1	371973.27	2324153.54
н2	371971.94	2324148.61
н3	371980.01	2324146.44
н4	371981.16	2324148.10
н1	371973.27	2324153.54
16:45:070121:3У1		
н1	371931.38	2324158.14
н2	371969.80	2324131.63
н3	371972.33	2324135.29
н4	371968.86	2324136.66
н5	371969.23	2324137.60
н6	371972.92	2324136.16
н7	371975.46	2324139.84
н8	371978.70	2324146.77

Согласовано	

Взам. инв. №

Подп. и дата

Инв. №подл.

Изм.	Кол.	Лист	№Док.	Подп.	Дата

н9	371971.92	2324148.59
н10	371973.25	2324153.55
н11	371941.77	2324175.26
н12	371936.10	2324167.02
н1	371931.38	2324158.14

Таблица 3 - Ведомость координат поворотных точек охранной зоны

газопровода

Название №№ знака	X (м)	Y (м)
1	372015.88	2323785.99
2	372016.39	2323787.11
3	372016.73	2323790.09
4	371999.06	2323820.31
5	372011.09	2323827.35
6	372009.17	2323830.63
7	372009.48	2323830.89
8	372006.73	2323835.90
9	372005.83	2323836.75
10	372004.61	2323836.91
11	372003.52	2323836.31
12	372003.00	2323835.20
13	372003.23	2323833.98
14	372004.36	2323831.91
15	372003.97	2323831.59
16	372005.62	2323828.78
17	371993.59	2323821.75
18	372012.61	2323789.22
19	372012.42	2323787.56
20	372012.67	2323786.35
21	372013.58	2323785.52
22	372014.81	2323785.38
1	372015.88	2323785.99
23	372032.64	2323974.45
24	372033.36	2323975.45
25	372037.20	2323987.74
26	372037.19	2323988.98
27	372036.45	2323989.97
28	372035.27	2323990.34
29	372034.10	2323989.94
30	372033.38	2323988.94
31	372029.53	2323976.63
32	372029.55	2323975.41
33	372030.29	2323974.42
34	372031.47	2323974.05
23	372032.64	2323974.45
35	371880.21	2324064.53
36	371880.08	2324065.76
37	371880.70	2324066.83
38	371881.83	2324067.33

Согласовано

Взам. инв. №

Подп. и дата

Инв. №подл.

Изм.	Кол.	Лист	№Док.	Подп.	Дата

87-18-АН/5/Основная часть

Лист

23

39	371883.04	2324067.07
40	371883.86	2324066.15
41	371889.37	2324053.71
42	371871.90	2324045.98
43	371877.39	2324033.57
44	371877.22	2324028.70
45	371935.63	2323928.80
45	371935.63	2323928.80
46	371935.89	2323927.59
47	371935.40	2323926.46
48	371934.33	2323925.84
49	371933.10	2323925.96
50	371932.18	2323926.78
51	371873.18	2324027.68
52	371873.36	2324032.80
53	371866.62	2324048.02
54	371884.09	2324055.75
35	371880.21	2324064.53

Таблица 4 - Ведомость координат поворотных точек охранной зоны водопровода

Название №№ знака	X (м)	Y (м)
1	372018.37	2324033.63
2	372017.87	2324036.69
3	372015.68	2324038.86
4	372010.99	2324044.58
5	372008.39	2324046.25
6	372005.31	2324046.07
7	372002.92	2324044.11
8	372002.13	2324041.12
9	372003.26	2324038.25
10	372009.86	2324030.19
11	372012.12	2324029.57
12	372014.23	2324029.46
13	372016.98	2324030.88
1	372018.37	2324033.63
14	371980.19	2324141.53
15	371978.32	2324143.98
16	371938.93	2324171.15
17	371935.97	2324172.03
18	371933.06	2324171.00
19	371931.30	2324168.46
20	371931.38	2324165.37
21	371933.26	2324162.92
22	371972.64	2324135.75
23	371975.60	2324134.87
24	371978.51	2324135.89
25	371980.27	2324138.44

Согласовано		
Взам. инв. №		
Подп. и дата		
Инв.№подл.		

Изм.	Кол.	Лист	№Док.	Подп.	Дата

87-18-АН/5/Основная часть

14	371980.19	2324141.53
----	-----------	------------

Согласовано


Взам. инв. №

Подп. и дата

Инв. №подл.

Изм.	Кол.	Лист	№Док.	Подп.	Дата

87-18-АН/5/Основная часть

Лист

25

**РАЗДЕЛ 7 «МАТЕРИАЛЫ ПО ОБОСНОВАНИЮ ПРОЕКТА МЕЖЕВАНИЯ  
ТЕРРИТОРИИ. ГРАФИЧЕСКАЯ ЧАСТЬ»**

Согласовано			

Инв. №подл.	
Подп. и дата	
Взам. инв. №	

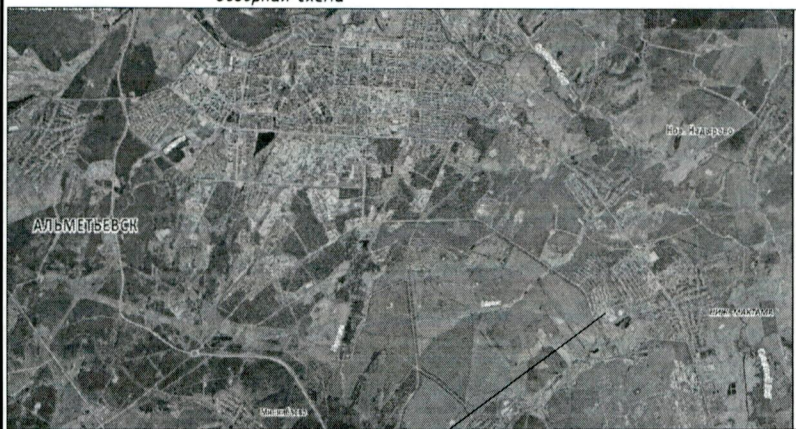
Изм.	Кол.	Лист	№Док.	Подп.	Дата

87-18-АН/5  
Материалы по обоснованию проекта межевания  
территории

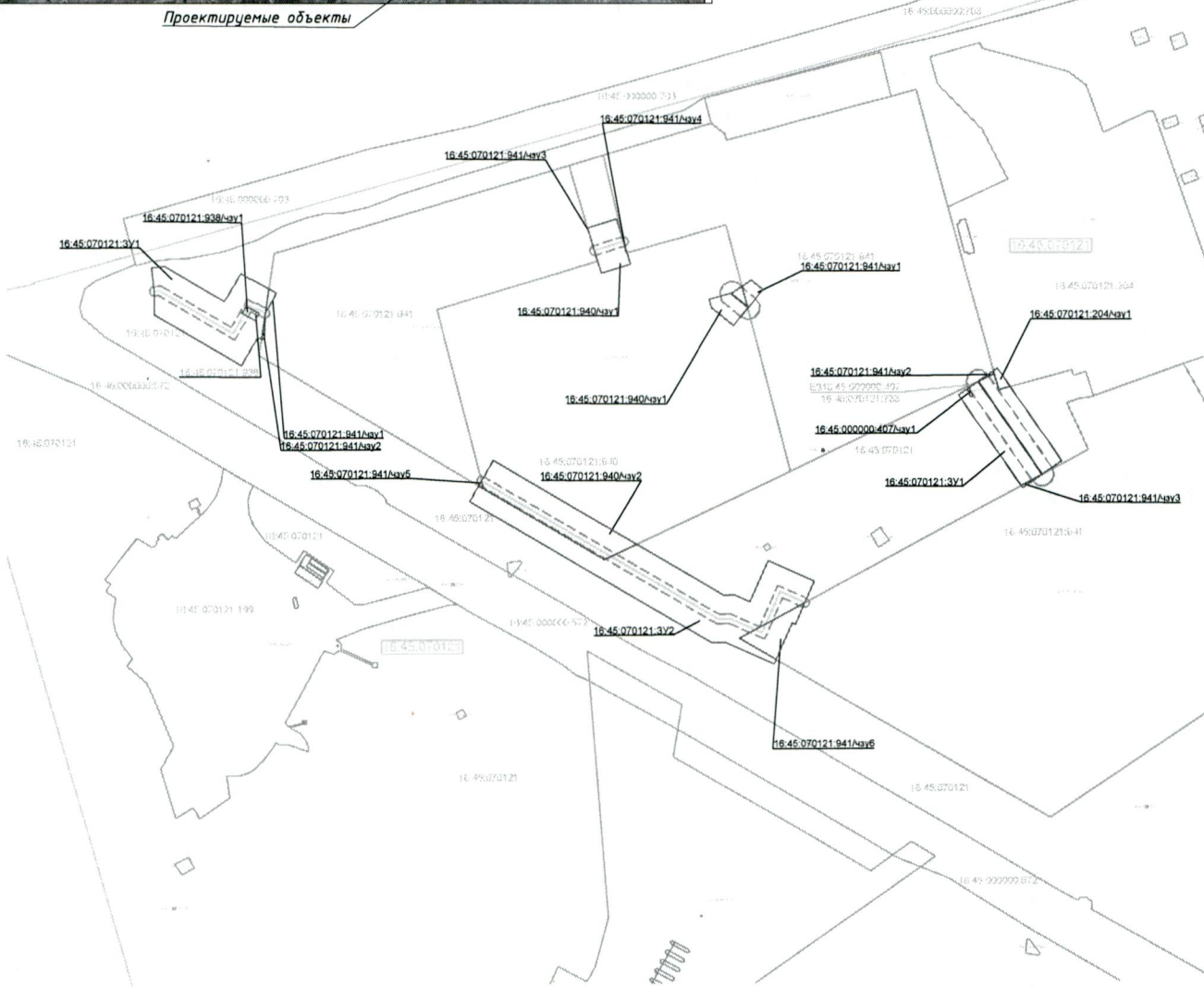
Лист

# Схема расположения земельных участков на кадастровом плане территории М 1:2000

Обзорная схема



Проектируемые объекты



Согласовано

Взам инв. N  
Подп. и дата  
Инв. N подл.

**Примечания:**

1. Система координат МСК-16, система высот-Балтийская

**Условные обозначения**

- образуемые границы земельного участка для планируемого размещения проектируемого линейного объекта
- граница территории, в отношении которой осуществляется подготовка проекта планировки
- граница существующих земельных участков, учтенных в ЕГРН
- кадастровый квартал
- кадастровый номер земельного участка, учтенного в ЕГРН
- обозначение образуемого земельного участка
- проектируемый газопровод
- проектируемый водовод

					<b>87-18-АН/5</b>					
					"Строительство объектов газоснабжения и водоснабжения" РТ, Альметьевский р-н, пгт Нижняя Мактама, ул. Гагарина 38, Технопарк № 46-РТ					
Изм.	Кол.уч.	Лист	Издок.	Подп.	Дата	Материалы по обоснованию проекта межевания территории	Стадия	Лист	Листов	
	Директор		Озерин А.А.		2018.		П	7.1		
					Схема расположения земельных участков на кадастровом плане территории М 1:2000			ООО «ИБ «Анкор»		