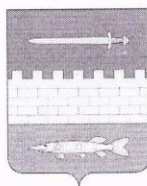


ИСПОЛНИТЕЛЬНЫЙ КОМИТЕТ
ПЕТРОПАВЛОВСКОГО
СЕЛЬСКОГО ПОСЕЛЕНИЯ
НОВОШЕШМИНСКОГО
МУНИЦИПАЛЬНОГО РАЙОНА
РЕСПУБЛИКИ ТАТАРСТАН
ул. Ленина, д. 33
с.Слобода Петропавловская,423198



ТАТАРСТАН РЕСПУБЛИКАСЫ
ЯҢА ЧИШМӘ МУНИЦИПАЛЬ
РАЙОНЫНЫҢ ПЕТРОПАВЕЛ
АВЫЛ ЖИРЛЕГЕ
БАШКАРМА КОМИТЕТЫ
Ленин урамы, 33
Петропавловка бистәсе авылы ,423198

тел.: (8-4348) 3-35-41, факс: (8-4348) 3-35-18.Ppav.Nsm@tatar.ru

ПОСТАНОВЛЕНИЕ

КАРАР

от 28 ноября 2018 года

№ 32

«Об утверждении административного регламента предоставления муниципальной услуги по оформлению документов по выдаче разрешения на вырубку, кронирование или посадку деревьев и кустарников»

В целях реализации Федерального закона от 27 июля 2010 года № 210-ФЗ «Об организации предоставления государственных и муниципальных услуг», руководствуясь постановлением Кабинета Министров Республики Татарстан от 02.11.2010 № 880 «Об утверждении Порядка разработки и утверждения административных регламентов предоставления государственных услуг исполнительными органами государственной власти Республики Татарстан и о внесении изменений в отдельные постановления Кабинета Министров Республики Татарстан», в соответствии с постановлением Исполнительного комитета Новошешминского муниципального района Республики Татарстан от 21.02.2011 года №46 «Об утверждении Порядка разработки и утверждения административных регламентов предоставления муниципальных услуг и положения о порядке ведения реестра муниципальных услуг, предоставляемых органами местного самоуправления Новошешминского муниципального района» (с учетом изменений Постановление от 13.12.2011г. №493, от 07.06.2012г. № 228), Исполнительный комитет Петропавловского сельского поселения Новошешминского муниципального района Республики Татарстан ПОСТАНОВЛЯЕТ:

1. Утвердить административный регламент муниципальной услуги по оформлению документов по выдаче разрешения на вырубку, кронирование или посадку деревьев и кустарников. (Приложение).

2. Обнародовать (опубликовать) настоящее решение на «Официальном портале правовой информации Республики Татарстан» в информационно-телекоммуникационной сети «Интернет», на официальном сайте Новошешминского муниципального района и на информационных стендах Петропавловского сельского поселения.

3. Контроль за исполнением настоящего постановления возлагаю на себя.

Глава Петропавловского сельского поселения
Новошешминского муниципального района

Д.С.Никитин



Приложение
к постановлению Исполнительного
комитета Петропавловского поселения
Новошешминского муниципального
района Республики Татарстан
от 28 ноября 2018 г. №32

Административный регламент предоставления муниципальной услуги по выдаче разрешения на вырубку, кронирование или посадку деревьев и кустарников

1. Общие положения

1.1. Настоящий административный регламент предоставления муниципальной услуги (далее – Регламент) устанавливает стандарт и порядок предоставления муниципальной услуги по выдаче разрешения на вырубку, кронирование или посадку деревьев и кустарников (далее – муниципальная услуга).

1.2. Получатели муниципальной услуги: физические и юридические лица (далее - заявитель).

1.3. Муниципальная услуга предоставляется исполнительным комитетом Петропавловского сельского поселения Новошешминского муниципального района Республики Татарстан (далее – Исполком).

Исполнитель муниципальной услуги – секретарь Исполкома.

1.3.1. Место нахождения исполкома: с. Слобода Петропавловская, ул.Ленина, д.33

График работы:

понедельник – пятница: с 8-00 до 16-15;

суббота, воскресенье: выходной день.

Время перерыва для отдыха и питания устанавливается правилами внутреннего трудового распорядка.

Справочный телефон 884348-33-5-18

Проход по документам удостоверяющим личность.

1.3.2. Адрес официального сайта муниципального района в информационно-телекоммуникационной сети «Интернет» (далее – сеть «Интернет»): ([http:// www.novosheshminsk.tatarstan.ru](http://www.novosheshminsk.tatarstan.ru)).

1.3.3. Информация о муниципальной услуге может быть получена:

1) посредством информационных стендов, содержащих визуальную и текстовую информацию о муниципальной услуге, расположенных в помещениях Исполкома, для работы с заявителями. Информация, размещаемая на информационных стендах, включает в себя сведения о муниципальной услуге, содержащиеся в пунктах (подпунктах) 1.1, 1.3.1, 2.3, 2.5, 2.8, 2.10, 2.11, 5.1 настоящего Регламента;

2) посредством сети «Интернет» на официальном сайте муниципального района ([http:// www.novosheshminsk.tatarstan.ru](http://www.novosheshminsk.tatarstan.ru));

3) на Портале государственных и муниципальных услуг Республики Татарстан (<http://uslugi.tatar.ru/>);

4) на Едином портале государственных и муниципальных услуг (функций) (<http://www.gosuslugi.ru/>);

5) в Исполкоме СП:

при устном обращении - лично или по телефону;

при письменном (в том числе в форме электронного документа) обращении – на бумажном носителе по почте, в электронной форме по электронной почте.

1.3.4. Информация по вопросам предоставления муниципальной услуги размещается секретарем Исполкома СП на официальном сайте муниципального района и на информационных стендах в помещениях Исполкома СП для работы с заявителями.

1.4. Предоставление муниципальной услуги осуществляется в соответствии с:

Земельным кодексом Российской Федерации от 25.10.2001 №136-ФЗ (далее – ЗК РФ) (Собрание законодательства РФ, 29.10.2001, №44, ст.4147);

Градостроительным кодексом Российской Федерации от 29.12.2004 №190-ФЗ (далее – ГрК РФ) (Собрание законодательства РФ, 03.01.2005, №1 (часть 1), ст.16);

Лесным кодексом Российской Федерации от 04.12.2006г. № 200 – ФЗ (далее – ЛК РФ) (Собрание законодательства РФ, 11.12.2006, №50, ст. 5278);

Федеральным законом от 10.01.2002 №7-ФЗ «Об охране окружающей среды» (далее – Федеральный закон №7-ФЗ) (Собрание законодательства РФ, 14.01.2002, №2, ст.133);

Федеральным законом от 06.10.2003 №131-ФЗ «Об общих принципах организации местного самоуправления в Российской Федерации» (далее – Федеральный закон №131-ФЗ) (Собрание законодательства РФ, 06.10.2003, №40, ст.3822);

Федеральным законом от 27.07.2010 №210-ФЗ «Об организации предоставления государственных и муниципальных услуг» (далее – Федеральный закон №210-ФЗ) (Собрание законодательства РФ, 02.08.2010, №31, ст.4179);

Законом Республики Татарстан от 28.07.2004 №45-ЗРТ «О местном самоуправлении в Республике Татарстан» (далее – Закон РТ №45-ЗРТ) (Республика Татарстан, №155-156, 03.08.2004);

Уставом муниципального образования «Новошешминский муниципальный район Республики Татарстан», принятым решением Совета Новошешминского муниципального района от 18 марта 2015 года № 42-247 (далее Устав)

Уставом муниципального образования «Петропавловское сельское поселение Новошешминского муниципального района Республики Татарстан», принятым решением Совета Петропавловского сельского поселения Новошешминского муниципального района от 06 марта 2015 года № 39-114 (далее – Устав);

Положением об исполнительном комитете Новошешминского муниципального района от 18.03.2015 г №42-248, утвержденным решением Совета Новошешминского муниципального района (далее-Положение об ИК);

Правилами внутреннего трудового распорядка Исполкома, утвержденными постановлением главы Петропавловского сельского поселения от 21 января 2013 года № 1 (далее – Правила).

1.5. В настоящем Регламенте используются следующие термины и определения:

вырубка деревьев – рубка деревьев, при которой на соответствующих землях или земельных участках вырубается часть деревьев и кустарников;

удаленное рабочее место многофункционального центра предоставления государственных и муниципальных услуг – окно приема и выдачи документов, консультирования заявителей в сельских поселениях муниципальных районов;

техническая ошибка - ошибка (описка, опечатка, грамматическая или арифметическая ошибка либо подобная ошибка), допущенная органом, предоставляющим муниципальную услугу, и приведшая к несоответствию сведений, внесенных в документ (результат муниципальной услуги), сведениям в документах, на основании которых вносились сведения.

В настоящем Регламенте под заявлением о предоставлении муниципальной услуги (далее - заявление) понимается запрос о предоставлении муниципальной услуги (п.2 ст.2 Федерального закона от 27.07.2010 №210-ФЗ). Заявление заполняется на стандартном бланке (приложение №1).

2. Стандарт предоставления муниципальной услуги

Наименование требования к стандарту предоставления муниципальной услуги	Содержание требований к стандарту	Нормативный акт, устанавливающий услугу или требование
2.1. Наименование муниципальной услуги	Выдача разрешения на вырубку, кронирование или посадку деревьев и кустарников	ГрК РФ; ЗК РФ
2.2. Наименование исполнительно-распорядительного органа местного самоуправления, непосредственно предоставляющего муниципальную услугу	Исполнительный комитет Петропавловского сельского поселения Новошешминского муниципального района Республики Татарстан	Положение об ИК
2.3. Описание результата предоставления муниципальной услуги	Разрешение на вырубку, кронирование и посадку деревьев и кустарников (приложение №2). Уведомление об отказе в разрешении на вырубку, кронирование и посадку деревьев и кустарников.	Порядок
2.4. Срок предоставления муниципальной услуги, в том числе с учетом необходимости обращения в организации, участвующие в предоставлении муниципальной услуги, срок приостановления предоставления муниципальной услуги в случае, если возможность приостановления предусмотрена законодательством Российской Федерации	Разрешение на вырубку, кронирование и посадку деревьев и кустарников выдается в течение 13 дней ¹ , включая день подачи заявления. Приостановление срока предоставления муниципальной услуги не предусмотрено	Порядок
2.5. Исчерпывающий перечень документов, необходимых в соответствии с законодательными или иными нормативными правовыми актами для предоставления муниципальной услуги, а также услуг, которые являются необходимыми и обязательными для предоставления муниципальных услуг, подлежащих представлению заявителем, способы их получения заявителем, в том числе в электронной форме, порядок их представления	<ol style="list-style-type: none"> 1) Заявление; 2) Документы, удостоверяющие личность; 3) Документ, подтверждающий полномочия представителя (если от имени заявителя действует представитель); 4) Схема участка до ближайших строений или других ориентиров с нанесением зеленых насаждений, подлежащих вырубке; 5) Заверенные копии правоустанавливающих и право подтверждающих документов на земельный участок, если земельный участок не зарегистрирован в Едином государственном реестре недвижимости; 6) Утвержденная проектная документация в случае, если производится вырубку зеленых насаждений, попадающих под габариты при строительстве зданий и сооружений; 7) Согласование с владельцами затрагиваемых территорий условий вырубке и пересадки зеленых насаждений; 	Порядок

¹ Срок предоставления муниципальной услуги определен исходя из суммарного срока, минимально необходимого для осуществления административных процедур. Длительность административных процедур исчисляется в рабочих днях.

	<p>8) При посадке или пересадке насаждений согласование с представителями инженерных сетей с открытием ордера на проведение земляных работ.</p> <p>Бланк заявления для получения муниципальной услуги заявитель может получить при личном обращении в Исполкоме. Электронная форма бланка размещена на официальном сайте Исполкома.</p> <p>Заявление и прилагаемые документы могут быть представлены (направлены) заявителем на бумажных носителях одним из следующих способов:</p> <p>лично (лицом, действующим от имени заявителя на основании доверенности);</p> <p>почтовым отправлением.</p> <p>Заявление и документы также могут быть представлены (направлены) заявителем в виде электронного документа, подписанного усиленной квалифицированной электронной подписью, через информационно-телекоммуникационные сети общего доступа, в том числе через информационно-телекоммуникационную сеть «Интернет», и Единый портал государственных и муниципальных услуг</p>	
<p>2.6. Исчерпывающий перечень документов, необходимых в соответствии с нормативными правовыми актами для предоставления муниципальной услуги, которые находятся в распоряжении государственных органов, органов местного самоуправления и иных организаций и которые заявитель вправе представить, а также способы их получения заявителями, в том числе в электронной форме, порядок их представления; государственный орган, орган местного самоуправления либо организация, в распоряжении которых находятся данные документы</p>	<p>Получаются в рамках межведомственного взаимодействия:</p> <p>1) Выписка из Единого государственного реестра недвижимости (содержащая общедоступные сведения о зарегистрированных правах на объект недвижимости).</p> <p>Способы получения и порядок представления документов, которые заявитель вправе представить, определены пунктом 2.5 настоящего Регламента.</p> <p>Запрещается требовать от заявителя вышеперечисленные документы, находящиеся в распоряжении государственных органов, органов местного самоуправления и иных организаций.</p> <p>Непредставление заявителем документов, содержащих вышеуказанные сведения, не является основанием для отказа заявителю в предоставлении услуги</p>	
<p>2.7. Перечень органов государственной власти (органов местного самоуправления) и их структурных подразделений, согласование которых в случаях, предусмотренных нормативными правовыми актами, требуется для предоставления услуги и которое осуществляется органом, предоставляющим муниципальную услугу</p>	<p>Согласование не требуется.</p>	

2.8. Исчерпывающий перечень оснований для отказа в приеме документов, необходимых для предоставления муниципальной услуги	<ol style="list-style-type: none"> 1) Подача документов ненадлежащим лицом; 2) Несоответствие представленных документов перечню документов, указанных в пункте 2.5 настоящего Регламента; 3) В заявлении и прилагаемых к заявлению документах имеются неоговоренные исправления, серьезные повреждения, не позволяющие однозначно истолковать их содержание; 4) Представление документов в ненадлежащий орган 	
2.9. Исчерпывающий перечень оснований для приостановления или отказа в предоставлении муниципальной услуги	<p>Основания для приостановления предоставления услуги не предусмотрены.</p> <p>Основания для отказа:</p> <ol style="list-style-type: none"> 1) Заявителем представлены документы не в полном объеме, либо в представленных заявлении и (или) документах содержится неполная и (или) недостоверная информация; 2) Поступление ответа органа государственной власти, органа местного самоуправления либо подведомственной органу государственной власти или органу местного самоуправления организации на межведомственный запрос, свидетельствующего об отсутствии документа и (или) информации, необходимых для предоставления муниципальной услуги, если соответствующий документ не был представлен заявителем по собственной инициативе 3) Наличие спора между пользователями соседних земельных участков по вопросу вырубку, кронированию и посадки деревьев и кустарников. 	Порядок
2.10. Порядок, размер и основания взимания государственной пошлины или иной платы, взимаемой за предоставление муниципальной услуги	Муниципальная услуга предоставляется на безвозмездной основе.	
2.11. Порядок, размер и основания взимания платы за предоставление услуг, которые являются необходимыми и обязательными для предоставления муниципальной услуги, включая информацию о методике расчета размера такой платы	Предоставление необходимых и обязательных услуг не требуется.	
2.12. Максимальный срок ожидания в очереди при подаче запроса о предоставлении муниципальной услуги и при получении результата предоставления таких услуг	<p>Подача заявления на получение муниципальной услуги при наличии очереди - не более 15 минут.</p> <p>При получении результата предоставления муниципальной услуги максимальный срок ожидания в очереди не должен превышать 15 минут</p>	
2.13. Срок регистрации запроса заявителя о предоставлении муниципальной услуги, в том числе в электронной форме	<p>В течение одного дня с момента поступления заявления.</p> <p>Запрос, поступивший в электронной форме, в выходной (праздничный) день регистрируется на следующий за выходным</p>	

<p>2.14. Требования к помещениям, в которых предоставляется муниципальная услуга, к месту ожидания и приема заявителей, в том числе к обеспечению доступности для инвалидов указанных объектов в соответствии с законодательством Российской Федерации о социальной защите инвалидов, размещению и оформлению визуальной, текстовой и мультимедийной информации о порядке предоставления таких услуг</p>	<p>(праздничным) рабочий день</p> <p>Предоставление муниципальной услуги осуществляется в зданиях и помещениях, оборудованных противопожарной системой и системой пожаротушения, необходимой мебелью для оформления документов, информационными стендами.</p> <p>Обеспечивается беспрепятственный доступ инвалидов к месту предоставления муниципальной услуги (удобный вход-выход в помещения и перемещение в их пределах).</p> <p>Визуальная, текстовая и мультимедийная информация о порядке предоставления муниципальной услуги размещается в удобных для заявителей местах, в том числе с учетом ограниченных возможностей инвалидов</p>	
<p>2.15. Показатели доступности и качества муниципальной услуги, в том числе количество взаимодействий заявителя с должностными лицами при предоставлении муниципальной услуги и их продолжительность, возможность получения муниципальной услуги в многофункциональном центре предоставления государственных и муниципальных услуг, в удаленных рабочих местах многофункционального центра предоставления государственных и муниципальных услуг, возможность получения информации о ходе предоставления муниципальной услуги, в том числе с использованием информационно-коммуникационных технологий</p>	<p>Показателями доступности предоставления муниципальной услуги являются:</p> <ul style="list-style-type: none"> расположенность помещения Исполкома СП в зоне доступности общественного транспорта; наличие необходимого количества специалистов, а также помещений, в которых осуществляется прием документов от заявителей; наличие исчерпывающей информации о способах, порядке и сроках предоставления муниципальной услуги на информационных стендах, информационных ресурсах Исполнительного комитета Новошешминского сельского поселения Новошешминского муниципального района в сети «Интернет», на Едином портале государственных и муниципальных услуг; оказание помощи инвалидам в преодолении барьеров, мешающих получению ими услуг наравне с другими лицами. <p>Качество предоставления муниципальной услуги характеризуется отсутствием:</p> <ul style="list-style-type: none"> очереди при приеме и выдаче документов заявителям; нарушений сроков предоставления муниципальной услуги; жалоб на действия (бездействие) муниципальных служащих, предоставляющих муниципальную услугу; жалоб на некорректное, невнимательное отношение муниципальных служащих, оказывающих муниципальную услугу, к заявителям. <p>При подаче запроса о предоставлении муниципальной услуги и при получении результата муниципальной услуги, предполагается однократное взаимодействие должностного лица, предоставляющего муниципальную услугу, и заявителя. Продолжительность взаимодействия определяется регламентом.</p> <p>При предоставлении муниципальной услуги в</p>	

	<p>многофункциональном центре предоставления государственных и муниципальных услуг (далее – МФЦ), в удаленных рабочих местах МФЦ консультацию, прием и выдачу документов осуществляет специалист МФЦ.</p> <p>Информация о ходе предоставления муниципальной услуги может быть получена заявителем на сайте http:// www.novosheshmink.tatarstan.ru, на Едином портале государственных и муниципальных услуг, в МФЦ</p>	
2.16. Особенности предоставления муниципальной услуги в электронной форме	<p>Консультацию о порядке получения муниципальной услуги в электронной форме можно получить через Интернет-приемную или через Портал государственных и муниципальных услуг Республики Татарстан.</p> <p>В случае, если законом предусмотрена подача заявления о предоставлении муниципальной услуги в электронной форме заявление подается через Портал государственных и муниципальных услуг Республики Татарстан (http://uslugi.tatar.ru/) или Единый портал государственных и муниципальных услуг (функций) (http:// www.gosuslugi.ru/)</p>	

3. Состав, последовательность и сроки выполнения административных процедур, требования к порядку их выполнения, в том числе особенности выполнения административных процедур в электронной форме, а также особенности выполнения административных процедур в многофункциональных центрах, в удаленных рабочих местах многофункционального центра предоставления государственных и муниципальных услуг

3.1. Описание последовательности действий при предоставлении муниципальной услуги

3.1.1. Предоставление муниципальной услуги включает в себя следующие процедуры:

- 1) консультирование заявителя;
- 2) принятие и регистрация заявления;
- 3) формирование и направление межведомственных запросов в органы, участвующие в предоставлении муниципальной услуги;
- 4) составление акта комиссии;
- 5) подготовка результата муниципальной услуги;
- 6) выдача заявителю результата муниципальной услуг.

3.1.2. Блок-схема последовательности действий по предоставлению муниципальной услуги представлена в приложении №4.

3.2. Оказание консультаций заявителю

3.2.1. Заявитель вправе обратиться Исполком СП лично, по телефону и (или) электронной почте для получения консультаций о порядке получения муниципальной услуги.

Секретарь Исполкома СП консультирует заявителя, в том числе по составу, форме представляемой документации и другим вопросам для получения муниципальной услуги и при необходимости оказывает помощь в заполнении бланка заявления.

Процедуры, устанавливаемые настоящим пунктом, осуществляются в день обращения заявителя.

Результат процедур: консультации по составу, форме представляемой документации и другим вопросам получения разрешения.

3.3. Принятие и регистрация заявления

3.3.1. Заявитель лично, через доверенное лицо или через МФЦ подает письменное заявление о предоставлении муниципальной услуги и представляет документы в соответствии с пунктом 2.5 настоящего Регламента в Исполком СП. Документы могут быть поданы через удаленное рабочее место. Список удаленных рабочих мест приведен в приложении №5.

Заявление о предоставлении муниципальной услуги в электронной форме направляется в Исполком СП по электронной почте или через Интернет-приемную. Регистрация заявления, поступившего в электронной форме, осуществляется в установленном порядке.

3.3.2. Секретарь Исполкома СП, ведущий прием заявлений, осуществляет:
установление личности заявителя;
проверку полномочий заявителя (в случае действия по доверенности);
проверку наличия документов, предусмотренных пунктом 2.5 настоящего Регламента;
проверку соответствия представленных документов установленным требованиям (надлежащее оформление копий документов, отсутствие в документах подчисток, приписок, зачеркнутых слов и иных не оговоренных исправлений).

В случае отсутствия замечаний Секретарь Исполкома СП осуществляет:
прием и регистрацию заявления в специальном журнале;
вручение заявителю копии описи представленных документов с отметкой о дате приема документов, присвоенном входящем номере, дате и времени исполнения муниципальной услуги;
направление заявления на рассмотрение руководителю Исполкома.

В случае наличия оснований для отказа в приеме документов, Секретарь Исполкома СП, ведущий прием документов, уведомляет заявителя о наличии препятствий для регистрации заявления и возвращает ему документы с письменным объяснением содержания выявленных оснований для отказа в приеме документов.

Процедуры, устанавливаемые настоящим пунктом, осуществляются:

прием заявления и документов в течение 15 минут;

регистрация заявления в течение одного дня с момента поступления заявления.

Результат процедур: принятое и зарегистрированное заявление, направленное на рассмотрение руководителю Исполкома или возвращенные заявителю документы.

3.3.3. Руководитель Исполкома рассматривает заявление, определяет исполнителя и направляет заявление секретарю Исполкома СП.

Процедура, устанавливаемая настоящим пунктом, осуществляется в течение одного дня с момента регистрации заявления.

Результат процедуры: направленное исполнителю заявление.

3.4. Формирование и направление межведомственных запросов в органы, участвующие в предоставлении муниципальной услуги

3.4.1. Секретарь Исполкома СП направляет в электронной форме посредством системы межведомственного электронного взаимодействия запрос о предоставлении Выписки из Единого государственного реестра прав на недвижимое имущество и сделок с ним (содержащей общедоступные сведения о зарегистрированных правах на объект недвижимости).

Процедуры, устанавливаемые настоящим пунктом, осуществляются в течение одного рабочего дня с момента поступления заявления о предоставлении муниципальной услуги.

Результат процедуры: направленный запрос.

3.4.2. Специалисты поставщиков данных на основании запроса, поступившего через систему межведомственного электронного взаимодействия, предоставляют запрашиваемые документы (информацию) или направляют уведомления об отсутствии документа и (или) информации, необходимых для предоставления муниципальной услуги (далее – уведомление об отказе).

Процедуры, устанавливаемые настоящим пунктом, осуществляются в течение трех дней со дня поступления межведомственного запроса в орган или организацию, предоставляющие документ и информацию.

Результат процедур: документы (сведения) либо уведомление об отказе, направленные в Исполком СП.

3.5. Составление акта комиссии

3.5.1. Секретарь Исполкома СП осуществляет:

проверку достоверности сведений, содержащихся в представленных документах;

оформление учетного дела (комплектация всех документов в отдельную папку);

направление учетного дела на рассмотрение комиссии для составления акта.

Процедуры, устанавливаемые настоящим пунктом, осуществляются в течение одного дня с момента поступления ответов на запросы.

Результат процедур: учетное дело, направленное в комиссию.

3.5.2. Секретарь комиссии осуществляет:

изучение поступивших документов;

назначение даты осмотра места расположения деревьев или кустарников, подлежащих вырубке, кронированию или осмотра места посадки;

извещение членов комиссии и заявителя о дате осмотра.

Процедуры, устанавливаемые настоящим пунктом, осуществляются в течение двух дней с момента поступления документов.

Результат процедур: извещение членов комиссии и заявителя о дате осмотра.

3.5.3. В назначенный день комиссия выходит на место и осуществляет с участием заявителя осмотр деревьев, подлежащих вырубке. По результатам обследования составляется акт обследования (приложение №3).

Процедуры, устанавливаемые настоящим пунктом, осуществляются в день осмотра.

Результат процедур: акт обследования, направленный Секретарю Исполкома СП

3.6. Подготовка результата муниципальной услуги

3.6.1. Секретарь Исполкома СП на основании акта обследования, представленного комиссией, подготавливает проект разрешения на вырубку деревьев (далее – разрешение) или проект уведомления об отказе в предоставлении муниципальной услуги (далее – уведомление) и направляет на согласование руководителю исполнительного комитета.

Процедура, устанавливаемая настоящим пунктом, осуществляется в течение двух дней с момента поступления акта обследования.

Результат процедуры: направленный на подпись проект разрешения (уведомления).

3.6.2. Руководитель Исполкома подписывает решение (уведомление) и направляет специалисту для выдачи заявителю.

Процедура, устанавливаемая настоящим пунктом, осуществляется в течение одного дня с момента окончания предыдущей процедуры.

Результат процедуры: направленное Секретарю Исполкома СП подписанное разрешение (уведомление).

3.7. Выдача заявителю результата муниципальной услуги

3.7.1. Секретарь Исполкома СП регистрирует разрешение (уведомление) и выдает заявителю либо направляет по почте.

Процедуры, устанавливаемые настоящим пунктом, осуществляются:

в течение 15 минут - в случае личного прибытия заявителя;

в течение одного дня с момента окончания предыдущей процедуры, в случае направления ответа почтовым отправлением.

Результат процедуры: выданное (отправленное) уведомление.

3.8. Предоставление муниципальной услуги через МФЦ

3.8.1. Заявитель вправе обратиться для получения муниципальной услуги в МФЦ, в удаленное рабочее место МФЦ.

3.8.2. Предоставление муниципальной услуги через МФЦ осуществляется в соответствии регламентом работы МФЦ, утвержденным в установленном порядке.

3.8.3. При поступлении документов из МФЦ на получение муниципальной услуги, процедуры осуществляются в соответствии с пунктами 3.3 – 3.6 настоящего Регламента. Результат муниципальной услуги направляется в МФЦ.

3.9. Исправление технических ошибок.

3.9.1. В случае обнаружения технической ошибки в документе, являющемся результатом муниципальной услуги, заявитель представляет в

Исполком СП:

заявление об исправлении технической ошибки (приложение №6);

документ, выданный заявителю как результат муниципальной услуги, в котором содержится техническая ошибка;

документы, имеющие юридическую силу, свидетельствующие о наличии технической ошибки.

Заявление об исправлении технической ошибки в сведениях, указанных в документе, являющемся результатом муниципальной услуги, подается заявителем (уполномоченным представителем) лично, либо почтовым отправлением (в том числе с использованием электронной почты), либо через единый портал государственных и муниципальных услуг или многофункциональный центр предоставления государственных и муниципальных услуг.

3.9.2. Секретарь Исполкома СП, ответственный за прием документов, осуществляет прием заявления об исправлении технической ошибки, регистрирует заявление с приложенными документами и передает их в Отдел.

Процедура, устанавливаемая настоящим пунктом, осуществляется в течение одного дня с момента регистрации заявления.

Результат процедуры: принятое и зарегистрированное заявление, направленное на рассмотрение Секретарю Исполкома СП.

3.9.3. Секретарь Исполкома СП рассматривает документы и в целях внесения исправлений в документ, являющийся результатом услуги, осуществляет процедуры, предусмотренные пунктом 3.6 настоящего Регламента, и выдает исправленный документ заявителю (уполномоченному представителю) лично под роспись с изъятием у заявителя (уполномоченного представителя) оригинала документа, в котором содержится техническая ошибка, или направляет в адрес заявителя почтовым отправлением (посредством электронной

почты) письмо о возможности получения документа при предоставлении в Исполком СП оригинала документа, в котором содержится техническая ошибка.

Процедура, устанавливаемая настоящим пунктом, осуществляется в течение трех дней после обнаружения технической ошибки или получения от любого заинтересованного лица заявления о допущенной ошибке.

Результат процедуры: выданный (направленный) заявителю документ.

4. Порядок и формы контроля за предоставлением муниципальной услуги

4.1. Контроль за полнотой и качеством предоставления муниципальной услуги включает в себя выявление и устранение нарушений прав заявителей, проведение проверок соблюдения процедур предоставления муниципальной услуги, подготовку решений на действия (бездействие) должностных лиц органа местного самоуправления.

Формами контроля за соблюдением исполнения административных процедур являются:

- 1) проверка и согласование проектов документов по предоставлению муниципальной услуги. Результатом проверки является визирование проектов;
- 2) проводимые в установленном порядке проверки ведения делопроизводства;
- 3) проведение в установленном порядке контрольных проверок соблюдения процедур предоставления муниципальной услуги.

Контрольные проверки могут быть плановыми (осуществляться на основании полугодовых или годовых планов работы органа местного самоуправления) и внеплановыми. При проведении проверок могут рассматриваться все вопросы, связанные с предоставлением муниципальной услуги (комплексные проверки), или по конкретному обращению заявителя.

В целях осуществления контроля за совершением действий при предоставлении муниципальной услуги и принятии решений руководителю Исполкома представляются справки о результатах предоставления муниципальной услуги.

4.2. Текущий контроль за соблюдением последовательности действий, определенных административными процедурами по предоставлению муниципальной услуги, осуществляется заместителем руководителя Исполкома по инфраструктурному развитию, ответственным за организацию работы по предоставлению муниципальной услуги, а также специалистами отдела инфраструктурного развития.

4.3. Перечень должностных лиц, осуществляющих текущий контроль, устанавливается положениями о структурных подразделениях органа местного самоуправления и должностными регламентами.

По результатам проведенных проверок в случае выявления нарушений прав заявителей виновные лица привлекаются к ответственности в соответствии с законодательством Российской Федерации.

4.4. Руководитель органа местного самоуправления несет ответственность за несвоевременное рассмотрение обращений заявителей.

Руководитель (заместитель руководителя) структурного подразделения органа местного самоуправления несет ответственность за несвоевременное и (или) ненадлежащее выполнение административных действий, указанных в разделе 3 настоящего Регламента.

Должностные лица и иные муниципальные служащие за решения и действия (бездействие), принимаемые (осуществляемые) в ходе предоставления муниципальной услуги, несут ответственность в установленном Законом порядке.

4.5. Контроль за предоставлением муниципальной услуги со стороны граждан, их объединений и организаций, осуществляется посредством открытости деятельности Исполнительного комитета Петропавловского сельского поселения при предоставлении муниципальной услуги, получения полной, актуальной и достоверной информации о порядке предоставления муниципальной услуги и возможности досудебного рассмотрения обращений (жалоб) в процессе предоставления муниципальной услуги.

5. Досудебный (внесудебный) порядок обжалования решений и действий (бездействия) органов, предоставляющих муниципальную услугу, а также их должностных лиц, муниципальных служащих

5.1. Получатели муниципальной услуги имеют право на обжалование в досудебном порядке действий (бездействия) сотрудников Исполкома, участвующих в предоставлении муниципальной услуги, в Исполком или в Совет муниципального образования.

Заявитель может обратиться с жалобой, в том числе в следующих случаях:

1) нарушение срока регистрации запроса заявителя о предоставлении муниципальной услуги;

2) нарушение срока предоставления муниципальной услуги;

3) требование у заявителя документов, не предусмотренных нормативными правовыми актами Российской Федерации, Республики Татарстан, Новошешминского муниципального района для предоставления муниципальной услуги;

4) отказ в приеме документов, предоставление которых предусмотрено нормативными правовыми актами Российской Федерации, Республики Татарстан, Новошешминского муниципального района для предоставления муниципальной услуги, у заявителя;

5) отказ в предоставлении муниципальной услуги, если основания отказа не предусмотрены федеральными законами и принятыми в соответствии с ними иными нормативными правовыми актами Российской Федерации, законами и иными нормативными правовыми актами Республики Татарстан, муниципальными правовыми актами;

6) затребование от заявителя при предоставлении муниципальной услуги платы, не предусмотренной нормативными правовыми актами Российской Федерации, Республики Татарстан, Новошешминского муниципального района;

7) отказ Исполкома, должностного лица Исполкома, в исправлении допущенных опечаток и ошибок в выданных в результате предоставления муниципальной услуги документах либо нарушение установленного срока таких исправлений.

8) нарушение срока или порядка выдачи документов по результатам предоставления муниципальной услуги;

9) приостановление предоставления муниципальной услуги, если основания приостановления не предусмотрены федеральными законами и принятыми в соответствии с ними иными нормативными правовыми актами Российской Федерации, законами и иными нормативными правовыми актами Республики Татарстан, муниципальными правовыми актами.

5.2. Жалоба на решения и действия (бездействие) органа, предоставляющего муниципальную услугу, должностного лица органа, предоставляющего муниципальную услугу, муниципального служащего, руководителя органа, предоставляющего муниципальную услугу, подается в письменной форме на бумажном носителе или в электронной форме.

Жалоба может быть направлена по почте, через МФЦ, с использованием информационно-телекоммуникационной сети "Интернет", официального сайта Новошешминского муниципального района (<http://www.novosheshminsk.tatarstan.ru>), Единого портала государственных и муниципальных услуг Республики Татарстан (<http://uslugi.tatar.ru/>), Единого портала государственных и муниципальных услуг (функций) (<http://www.gosuslugi.ru/>), а также может быть принята при личном приеме заявителя.

5.3. Жалоба, поступившая в орган, предоставляющий муниципальную услугу, либо вышестоящий орган (при его наличии), подлежит рассмотрению в течение пятнадцати рабочих дней со дня ее регистрации, а в случае обжалования отказа органа, предоставляющего муниципальную услугу, в приеме документов у заявителя либо в исправлении допущенных опечаток и ошибок или в случае обжалования нарушения установленного срока таких исправлений - в течение пяти рабочих дней со дня ее регистрации.

5.4. Жалоба должна содержать следующую информацию:

1) наименование органа, предоставляющего услугу, должностного лица органа, предоставляющего услугу, или муниципального служащего, решения и действия (бездействие) которых обжалуются;

2) фамилию, имя, отчество (последнее - при наличии), сведения о месте жительства заявителя - физического лица либо наименование, сведения о месте нахождения заявителя - юридического лица, а также номер (номера) контактного телефона, адрес (адреса) электронной почты (при наличии) и почтовый адрес, по которым должен быть направлен ответ заявителю;

3) сведения об обжалуемых решениях и действиях (бездействии) органа, предоставляющего муниципальную услугу, должностного лица органа, предоставляющего муниципальную услугу, или муниципального служащего;

4) доводы, на основании которых заявитель не согласен с решением и действием (бездействием) органа, предоставляющего услугу, должностного лица органа, предоставляющего услугу, или муниципального служащего.

5.5. К жалобе могут быть приложены копии документов, подтверждающих изложенные в жалобе обстоятельства. В таком случае в жалобе приводится перечень прилагаемых к ней документов.

5.6. Жалоба подписывается подавшим ее получателем муниципальной услуги.

5.7. По результатам рассмотрения жалобы принимается одно из следующих решений:

1) жалоба удовлетворяется, в том числе в форме отмены принятого решения, исправления допущенных опечаток и ошибок в выданных в результате предоставления государственной услуги документах, возврата заявителю денежных средств, взимание которых не предусмотрено нормативными правовыми актами Российской Федерации, нормативными правовыми актами Республики Татарстан, муниципальными правовыми актами;

2) в удовлетворении жалобы отказывается.

Не позднее дня, следующего за днем принятия решения, указанного в настоящем пункте, заявителю в письменной форме и по желанию заявителя в электронной форме направляется мотивированный ответ о результатах рассмотрения жалобы.

5.8. В случае установления в ходе или по результатам рассмотрения жалобы признаков состава административного правонарушения или преступления должностное лицо, работник, наделенные полномочиями по рассмотрению жалоб, незамедлительно направляют имеющиеся материалы в органы прокуратуры.

В Исполнительный комитет Петропавловского
сельского поселения

(наименование органа местного самоуправления)

муниципального образования)

от

_____ (далее - заявитель).

(для юридических лиц - полное наименование,
организационно-правовая форма, сведения о
государственной регистрации; для физических лиц -
фамилия, имя, отчество, паспортные данные)

ЗАЯВЛЕНИЕ

о выдаче разрешения на вырубку, кронирование или посадку деревьев и кустарников

Прошу Вас согласовать вырубку (кронирование) деревьев в количестве _____ штук
(_____) растущих около здания по адресу: _____ по причине того, что
деревья растут в непосредственной близости к фундаменту здания, которое принадлежит мне на
праве собственности. Разрушают фундамент. Деревья очень старые, ветки при сильном ветре
падают. После проведения работ обязуюсь провести озеленение прилегающей территории.
Отходы деревьев самостоятельно вывезу на полигон ТБО.

К заявлению прилагаются следующие отсканированные документы:

- 1) Документы удостоверяющие личность;
- 2) Документ, подтверждающий полномочия представителя (если от имени заявителя действует представитель);
- 3) Схема участка до ближайших строений или других ориентиров с нанесением зеленых насаждений, подлежащих вырубке;
- 4) Заверенные копии правоустанавливающих и право подтверждающих документов на земельный участок, если земельный участок не зарегистрирован в Едином государственном реестре прав на недвижимое имущество и сделок с ним;
- 5) Утвержденная проектная документация в случае, если производится вырубка зеленых насаждений, попадающих под габариты при строительстве зданий и сооружений;
- 6) Согласование с владельцами затрагиваемых территорий условий вырубки и пересадки зеленых насаждений;
- 7) При посадке или пересадке насаждений согласование с представителями инженерных сетей с открытием ордера на проведение земляных работ.

Обязуюсь при запросе предоставить оригиналы отсканированных документов.

(дата)

(подпись)

(ФИО)

РАЗРЕШЕНИЕ

на вырубку, кронирование и посадку деревьев и кустарников

№ _____ " ____ " _____ 201__ г.

В соответствии с заявкой _____

На основании акта обследования зеленых насаждений от " ____ " _____ 201__ г.
и учетной ведомости от " ____ " _____ 201__ г.**РАЗРЕШАЕТСЯ:**

(Ф.И.О./наименование заявителя)

(вид работ, способ выполнения работ)

(адрес)

вырубить: деревьев _____ шт.
 кустарников _____ шт.
 кронировать: деревьев _____ шт.
 кустарников _____ шт.
 посадить: деревьев _____ шт.
 кустарников _____ шт.
 сохранить: деревьев _____ шт.
 кустарников _____ шт.
 восстановить травяной покров, плодородный слой почвы _____ кв. м

Вырубленную древесину вывезти в течение _____ дней.

Сжигание и складирование порубочных остатков на контейнерные площадки **запрещено**.

Форма компенсации:

Срок действия разрешения на вырубку: _____

Продлено на срок: _____ (_____)

М.п. Ф.И.О., подпись, дата

Снос деревьев производится в соответствии с техникой безопасности. В случае, если действующими в Российской Федерации правилами (требованиями, техническими условиями) вырубка отдельных деревьев или кустарников (деревьев или кустарников с определенных территорий) должна осуществляться с привлечением специализированных организаций (специалистов) или специального оборудования, заявитель обязан обеспечить выполнение данных требований.

Осуществление мероприятий по общему благоустройству территории после выполнения работ по вырубке деревьев и кустарников (включая вывоз стволов деревьев, веток, иного мусора, проведение планировочных работ) является обязательным.

Руководитель исполнительного
комитетаРазрешение получил: _____
(Ф.И.О., подпись, дата)Разрешение закрыто: _____
(Ф.И.О. подпись, дата)

АКТ

обследования зеленых насаждений № _____

Комиссией в составе: Председателя комиссии (должность, ФИО) _____

Членов комиссии (должность ФИО) _____

_____ произведено
 обследование зелёных насаждений на территории памятника природы (наименование объекта). Установлено,
 что на данной территории необходима (санитарная рубка, рубка ухода, обрезка) следующих насаждений:

№п/п	Наименование	Диаметр (см)	Описание состояния
------	--------------	--------------	--------------------

Председатель комиссии:

Члены комиссии:

Пересчетная ведомость деревьев и кустарников, подлежащих сносу.

(наименование дерева)	количество
(наименование дерева)	количество
(наименование дерева)	количество
(наименование дерева)	количество
(наименование дерева)	количество
(наименование дерева)	количество

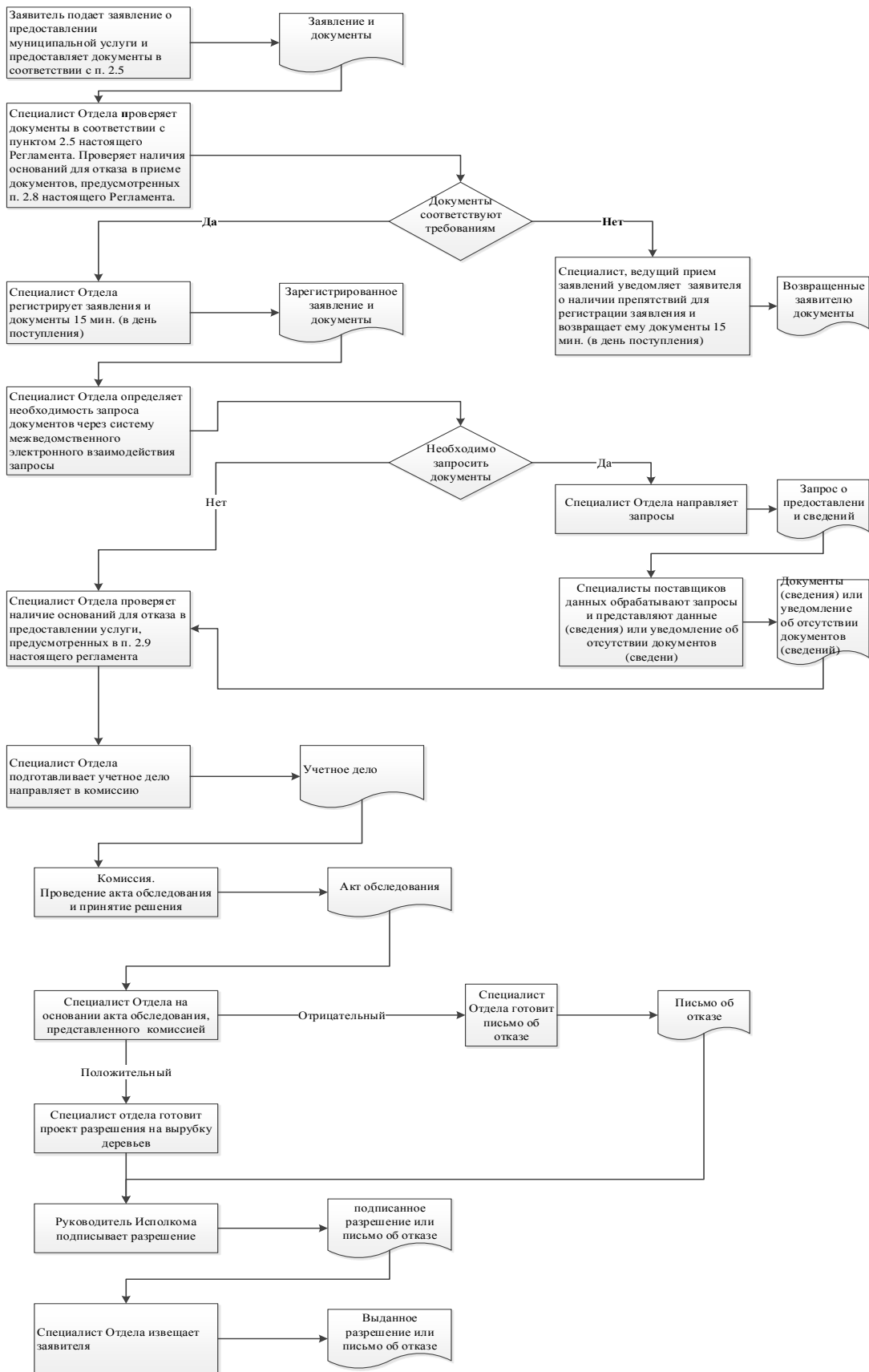
Председатель комиссии: Руководитель исполнительного комитета

Члены комиссии: Заместитель руководителя исполнительного комитета

Заместитель главы

Специалист

Блок-схема последовательности действий по предоставлению муниципальной услуги



Список удаленных рабочих мест и график приема документов

№ п/п	Место расположения удаленного рабочего места	Обслуживаемые населенные пункты	График приема документов
1	с.Новошешминск, ул.Ленина, д.37а	с.Новошешминск	Понедельник, среда, пятница с 8.00-17.00 Вторник, четверг с 8.00-19.00 суббота с 8.00-12.00 Воскресенье-выходной день
2	с.Шахмайкино, ул.Центральная, д.40	с.Шахмайкино, д.Чертушкино, с.Простые Челны	Понедельник- пятница с 8.00 до 16.00 Суббота, воскресенье-выходные дни

Руководителю
Исполнительного комитета
Петропавловского сельского поселения
Новошешминского муниципального
района Республики Татарстан
От: _____

**Заявление
об исправлении технической ошибки**

Сообщаю об ошибке, допущенной при оказании муниципальной услуги

_____ (наименование услуги)

Записано: _____

Правильные сведения: _____

Прошу исправить допущенную техническую ошибку и внести соответствующие изменения в документ, являющийся результатом муниципальной услуги.

Прилагаю следующие документы:

- 1.
- 2.
- 3.

В случае принятия решения об отклонении заявления об исправлении технической ошибки прошу направить такое решение:

посредством отправления электронного документа на адрес E-mail: _____;

в виде заверенной копии на бумажном носителе почтовым отправлением по адресу: _____.

Подтверждаю свое согласие, а также согласие представляемого мною лица на обработку персональных данных (сбор, систематизацию, накопление, хранение, уточнение (обновление, изменение), использование, распространение (в том числе передачу), обезличивание, блокирование, уничтожение персональных данных, а также иных действий, необходимых для обработки персональных данных в рамках предоставления муниципальной услуги), в том числе в автоматизированном режиме, включая принятие решений на их основе органом предоставляющим муниципальную услугу, в целях предоставления муниципальной услуги.

Настоящим подтверждаю: сведения, включенные в заявление, относящиеся к моей личности и представляемому мною лицу, а также внесенные мною ниже, достоверны. Документы (копии документов), приложенные к заявлению, соответствуют требованиям, установленным законодательством Российской Федерации, на момент представления заявления эти документы действительны и содержат достоверные сведения.

Даю свое согласие на участие в опросе по оценке качества предоставленной мне муниципальной услуги по телефону: _____.

_____ (дата)

_____ (подпись)

(_____) (Ф.И.О.)

Реквизиты должностных лиц, ответственных за предоставление муниципальной услуги и осуществляющих контроль ее исполнения,

Исполком Петропавловского сельского поселения Новшешминского муниципального района

Должность	Телефон	Электронный адрес
Глава поселения	884348- 33-5-41	Ppav.Nsm@tatar.ru
Секретарь Исполкома	884348-33-5-18	Ppav.Nsm@tatar.ru

Совет Петропавловского сельского поселения Новшешминского муниципального района

Должность	Телефон	Электронный адрес
Глава поселения	884348- 33-5-41	Ppav.Nsm@tatar.ru