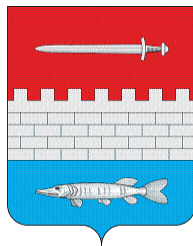


**ИСПОЛНИТЕЛЬНЫЙ КОМИТЕТ
ЗИРЕКЛИНСКОГО СЕЛЬСКОГО
ПОСЕЛЕНИЯ
НОВОШЕШМИНСКОГО
МУНИЦИПАЛЬНОГО РАЙОНА
РЕСПУБЛИКИ ТАТАРСТАН**
ул. Ленина, д. 53, с. Ерыклы, 423185



**ТАТАРСТАН РЕСПУБЛИКАСЫ
ЯҢА ЧИШМӘ
МУНИЦИПАЛЬ РАЙОНЫ ЗИРЕКЛЕ
АВЫЛ ЖИРЛЕГЕ
БАШКАРМА КОМИТЕТЫ**
Ленин урамы, 53, Зирекле авылы, 423185

тел., факс: (8-4348) 38-6-76, Zarek.Nsm@tatar.ru

ПОСТАНОВЛЕНИЕ

КАРАР

от «31» октября 2018 года

№ 26

**«Об утверждении Административного регламента
предоставления муниципальной услуги по предоставлению гражданам жилых
помещений в муниципальном жилищном фонде по договорам найма
служебного жилого помещения»**

В целях реализации Федерального закона от 27 июля 2010 года № 210-ФЗ «Об организации предоставления государственных и муниципальных услуг», руководствуясь Постановлением Кабинета Министров Республики Татарстан от 02 ноября 2010 года №880 «Об утверждении Порядка разработки и утверждения административных регламентов предоставления государственных услуг исполнительными органами государственной власти Республики Татарстан и о внесении изменений в отдельные постановления Кабинета Министров Республики Татарстан», в соответствии с Постановлением Исполнительного комитета Новошешминского муниципального района Республики Татарстан от 21 февраля 2011 года №46 «Об утверждении Порядка разработки и утверждения административных регламентов предоставления муниципальных услуг и положения о порядке ведения реестра муниципальных услуг, предоставляемых органами местного самоуправления Новошешминского муниципального района» (с учетом изменений Постановление от 13 декабря 2011 года №493, от 07 июня 2012 года №228), Исполнительный комитет Зиреклинского сельского поселения Новошешминского муниципального района Республики Татарстан

ПОСТАНОВЛЯЕТ:

1. Утвердить

1.1. Административный регламент предоставления муниципальной услуги по предоставлению гражданам жилых помещений в муниципальном жилищном фонде по договорам найма служебного жилого помещения (прилагается).

2. Опубликовать (обнародовать) настоящее постановление на официальном сайте официального портала правовой информации Республики Татарстан» в информационно - телекоммуникационной сети «Интернет» <http://pravo.tatarstan.ru>,

на официальном сайте Новошешминского муниципального района <http://novosheshminsk.tatarstan.ru/>.

3. Настоящее постановление вступает в силу с момента его официального опубликования.

4. Контроль за исполнением настоящего постановления оставляю за собой.

**Глава Зиреклинского сельского поселения
Новошешминского муниципального района
Республики Татарстан**



Д.Г.Гайфутдинов

**Административный регламент
предоставления муниципальной услуги по
предоставлению гражданам жилых помещений в
муниципальном жилищном фонде по договорам найма
служебного жилого помещения**

I. Общие положения

1.1. Настоящий Административный регламент предоставления муниципальной услуги (далее – Регламент) устанавливает стандарт и порядок предоставления муниципальной услуги по предоставлению гражданам жилых помещений по договорам найма служебного жилого помещения (далее – муниципальная услуга).

1.2. Получателями муниципальной услуги являются граждане (сотрудники), состоящие на учете в качестве нуждающихся в жилых помещениях по договору найма служебного жилого помещения по месту жительства, а также по месту работы (службы) (далее - заявитель).

1.3. Муниципальная услуга предоставляется Исполнительным комитетом Зиреклинского сельского поселения Новошешминского муниципального района Республики Татарстан (далее – Исполком).

Исполнитель муниципальной услуги – секретарь Исполкома.

1.3.1. Место нахождения исполкома: с.Ерыклы, ул. Ленина, дом 53.

График работы:

понедельник – пятница: с 8-00 до 16-15;

суббота, воскресенье: выходной день.

Время перерыва для отдыха и питания устанавливается правилами внутреннего трудового распорядка.

Справочный телефон 8 (84348) 38-6-76.

Проход по документам удостоверяющим личность.

1.3.2. Адрес официального сайта муниципального района в информационно-телекоммуникационной сети «Интернет» (далее – сеть «Интернет»): ([http:// www.novosheshminsk.tatarstan.ru](http://www.novosheshminsk.tatarstan.ru)).

1.3.3. Информация о муниципальной услуге может быть получена:

1) посредством информационных стендов, содержащих визуальную и текстовую информацию о муниципальной услуге, расположенных в помещениях Исполкома СП, для работы с заявителями. Информация, размещаемая на информационных стендах, включает в себя сведения о муниципальной услуге,

содержащиеся в пунктах (подпунктах) 1.1, 1.3.1, 2.3, 2.5, 2.8, 2.10, 2.11, 5.1 настоящего Регламента.

2) посредством сети «Интернет» на официальном сайте муниципального района ([http:// www. novosheshminsk.tatarstan.ru](http://www.novosheshminsk.tatarstan.ru));

3) на Портале государственных и муниципальных услуг Республики Татарстан ([http://uslugi. tatar.ru](http://uslugi.tatar.ru));

4) на Едином портале государственных и муниципальных услуг (функций) ([http:// www.gosuslugi.ru/](http://www.gosuslugi.ru/));

5) в Исполкоме СП:

при устном обращении - лично или по телефону;

при письменном (в том числе в форме электронного документа) обращении – на бумажном носителе по почте, в электронной форме по электронной почте.

1.3.4. Информация по вопросам предоставления муниципальной услуги размещается секретарем Исполкома СП на официальном сайте муниципального района и на информационных стендах в помещениях Исполкома СП для работы с заявителями.;

1.4. Предоставление муниципальной услуги осуществляется в соответствии с:

Жилищным кодексом Российской Федерации, утвержденным Федеральным законом от 29.12.2004 №188–ФЗ «О введении в действие Жилищного кодекса Российской Федерации» (далее – ЖК РФ) (Собрание законодательства Российской Федерации, 03.01.2005, №1 (часть 1), статья 14);

Федеральным законом от 06.10.2003 №131-ФЗ «Об общих принципах организации местного самоуправления в Российской Федерации» (далее – Федеральный закон №131-ФЗ) (Собрание законодательства РФ, 06.10.2003, №40, ст.3822);

Федеральным законом от 27.07.2010 №210-ФЗ «Об организации предоставления государственных и муниципальных услуг» (далее – Федеральный закон №210-ФЗ) (Собрание законодательства Российской Федерации, 02.08.2010, №31, статья 4179);

Постановлением Правительства Российской Федерации от 26.01.2006 №42 «Об утверждении Правил отнесения жилого помещения к специализированному жилищному фонду и типовых договоров найма специализированных жилых помещений» (далее – постановление №42) (Собрание законодательства Российской Федерации, 06.02.2006, №6, статья 697);

Законом Республики Татарстан от 28.07.2004 №45-ЗРТ «О местном самоуправлении в Республике Татарстан» (Республика Татарстан, №155-156, 03.08.2004);

Порядком предоставления жилых помещений специализированного жилищного фонда Республики Татарстану, утвержденным постановлением Кабинета Министров Республики Татарстан от 20.09.2007 №475 (далее – Порядок) (Сборник постановлений и распоряжений Кабинета Министров Республики Татарстан и нормативных актов республиканских органов исполнительной власти, 24.10.2007, №39, ст. 1489);

Уставом муниципального образования «Новошешминский муниципальный район Республики Татарстан», принятым решением Совета Новошешминского муниципального района от 18 марта 2015 года № 42-247 (далее Устав);

Уставом муниципального образования «Зиреклинское сельское поселение» Новошешминского муниципального района Республики Татарстан, принятым решением Совета Зиреклинского сельского поселения Новошешминского муниципального района Республики Татарстан от 10 марта 2015 года № 41-86 (далее – Устав);

Положением «Об Исполнительном комитете Новошешминского муниципального района Республики Татарстан», принятого Решением Совета Новошешминского муниципального района от 18.03.2015 г №42-248;

Правилами внутреннего трудового распорядка Исполнительного комитета Зиреклинского сельского поселения Новошешминского муниципального района Республики Татарстан, утвержденными Постановлением Исполнительного комитета Зиреклинского сельского поселения Новошешминского муниципального района Республики Татарстан от 21.01.2013 года № 26 (далее – Правила).

1.5. В настоящем Регламенте используются следующие термины и определения:

удаленное рабочее место многофункционального центра предоставления государственных и муниципальных услуг – окно приема и выдачи документов, консультирования заявителей в сельских поселениях муниципальных районов;

техническая ошибка - ошибка (описка, опечатка, грамматическая или арифметическая ошибка либо подобная ошибка), допущенная органом, предоставляющим муниципальную услугу, и приведшая к несоответствию сведений, внесенных в документ (результат муниципальной услуги), сведениям в документах, на основании которых вносились сведения.

В настоящем Регламенте под заявлением о предоставлении муниципальной услуги (далее - заявление) понимается запрос о предоставлении муниципальной услуги (п.2 ст.2 Федерального закона от 27.07.2010 №210-ФЗ). Заявление заполняется на стандартном бланке (приложение №1).

2. Стандарт предоставления муниципальной услуги

Наименование требования стандарта предоставления муниципальной услуги	Содержание требования стандарта	Нормативный акт, устанавливающий муниципальную услугу или требование
2.1. Наименование муниципальной услуги	Предоставление гражданам жилых помещений по договорам найма служебного жилого помещения	ЖК РФ; Постановление №42
2.2. Наименование исполнительно-распорядительного органа местного самоуправления, непосредственно предоставляющего муниципальную услугу	Исполнительный комитет Зиреклинского сельского поселения Новошешминского муниципального района Республики Татарстан	Положение об ИК
2.3. Описание результата предоставления муниципальной услуги	Распоряжение о предоставлении гражданину жилого помещения по договору найма служебного жилого помещения, договор найма, акт приема-передачи служебного помещения. Письмо об отказе в предоставлении муниципальной услуги	ЖК РФ; Постановление №42
2.4. Срок предоставления муниципальной услуги, в том числе с учетом необходимости обращения в организации,	Издание распоряжения в течение 13 дней ¹ с момента поступления заявления. Заключение договора в течение трех рабочих дней с момента издания распоряжения	

¹Срок предоставления муниципальной услуги определен исходя из суммарного срока, минимально необходимого для осуществления административных процедур. Длительность административных процедур исчисляется в рабочих днях.

<p>участвующие в предоставлении муниципальной услуги, срок приостановления предоставления муниципальной услуги в случае, если возможность приостановления предусмотрена законодательством Российской Федерации</p>		
<p>2.5. Исчерпывающий перечень документов, необходимых в соответствии с законодательными или иными нормативными правовыми актами для предоставления муниципальной услуги, а также услуг, которые являются необходимыми и обязательными для предоставления услуг, подлежащих предоставлению заявителем, способы их получения заявителем, в том числе в электронной</p>	<p>1) Заявление; 2) Документы необходимые для рассмотрения вопроса о предоставлении гражданину (сотруднику) жилого помещения по договору найма служебного жилого помещения(приложение№2). Бланк заявления для получения муниципальной услуги заявитель может получить при личном обращении в Исполкоме. Электронная форма бланка размещена на официальном сайте Исполкома. Заявление и прилагаемые документы могут быть представлены (направлены) заявителем на бумажных носителях одним из следующих способов: лично (лицом, действующим от имени заявителя на основании доверенности); почтовым отправлением. Заявление и документы также могут быть представлены (направлены) заявителем в виде электронного документа, подписанного усиленной квалифицированной электронной подписью, через информационно-телекоммуникационные сети общего доступа, в том числе через информационно-телекоммуникационную сеть «Интернет», и Единый</p>	<p>Пункт 2.2 постановления №475</p>

<p>форме, порядок их представления</p>	<p>портал государственных и муниципальных услуг</p>	
<p>2.6. Исчерпывающий перечень документов, необходимых в соответствии с нормативными правовыми актами для предоставления муниципальной услуги, а также муниципальных услуг, которые находятся в распоряжении государственных органов, органов местного самоуправления и иных организаций и которые заявитель вправе представить, а также способы их получения заявителями, в том числе в электронной форме, порядок их представления; государственный орган, орган местного самоуправления либо организация, в распоряжении которых находятся данные документы</p>	<p>В рамках межведомственного взаимодействия:</p> <p>1) Выписка из Единого государственного реестра недвижимости о правах отдельного лица на имевшиеся (имеющиеся) у него объекты недвижимого имущества на территории Республики Татарстан на заявителя, членов его семьи и всех граждан, зарегистрированных вместе с ними.</p> <p>Способы получения и порядок представления документов, которые заявитель вправе представить, определены пунктом 2.5 настоящего Регламента.</p> <p>Запрещается требовать от заявителя вышеперечисленные документы, находящиеся в распоряжении государственных органов, органов местного самоуправления и иных организаций.</p> <p>Непредставление заявителем документов, содержащих вышеуказанные сведения, не является основанием для отказа заявителю в предоставлении услуги</p>	<p>ПКМ 475</p>

<p>2.7 Перечень органов государственной власти (органов местного самоуправления) и их структурных подразделений, согласование которых в случаях, предусмотренных нормативными правовыми актами, требуется для предоставления услуги и которое осуществляется органом, предоставляющим муниципальную услугу</p>	<p>Согласование муниципальной услуги не требуется</p>	
<p>2.8. Исчерпывающий перечень оснований для отказа в приеме документов, необходимых для предоставления муниципальной услуги</p>	<ol style="list-style-type: none"> 1) Подача документов ненадлежащим лицом; 2) Несоответствие представленных документов перечню документов, указанных в пункте 2.5 настоящего Регламента; 3) В заявлении и прилагаемых к заявлению документах имеются неоговоренные исправления, серьезные повреждения, не позволяющие однозначно истолковать их содержание; 4) Представление документов в ненадлежащий орган 	
<p>2.9. Исчерпывающий перечень оснований для приостановления или отказа в предоставлении муниципальной услуги</p>	<p>Основания для приостановления предоставления услуги не предусмотрены.</p> <p>Перечень оснований для отказа в предоставлении муниципальной услуги:</p> <ol style="list-style-type: none"> 1) Заявителем представлены документы не в полном объеме, либо в представленных заявлении и (или) документах содержится неполная и (или) недостоверная информация. 	

	<p>2) Обеспечение жильем получателя услуги более учетной нормы.</p> <p>3) Намеренное ухудшение жилищных условий в течение последних пяти лет.</p> <p>4) Выезд на другое постоянное место жительства.</p> <p>5) Истечение срока действия трудового договора (контракта).</p> <p>6) Окончание срока службы.</p> <p>7) Истечение срока пребывания на выборной должности</p>	
2.10.Порядок, размер и основания взимания государственной пошлины или иной платы, взимаемой за предоставление услуги	Муниципальная услуга предоставляется на безвозмездной основе	
2.11. Порядок, размер и основания взимания платы за предоставление услуг, которые являются необходимыми и обязательными для предоставления услуги, включая информацию о методике расчета размера такой платы	Предоставление необходимых и обязательных услуг не требуется.	
2.12. Максимальный срок ожидания в очереди при подаче запроса о предоставлении муниципальной услуги и при получении результата	<p>Подача заявления на получение муниципальной услуги при наличии очереди - не более 15 минут.</p> <p>При получении результата предоставления муниципальной услуги максимальный срок ожидания в очереди не должен превышать 15 минут</p>	

предоставления муниципальных услуг		
2.13. Срок регистрации запроса заявителя о предоставлении муниципальной услуги, в том числе в электронной форме	<p>В течение одного дня с момента поступления заявления.</p> <p>Запрос, поступивший в электронной форме, в выходной (праздничный) день регистрируется на следующий за выходным (праздничным) рабочий день</p>	
2.14. Требования к помещениям, в которых предоставляется муниципальная услуга, к месту ожидания и приема заявителей, в том числе к обеспечению доступности для инвалидов указанных объектов в соответствии с законодательством Российской Федерации о социальной защите инвалидов, размещению и оформлению визуальной, текстовой и мультимедийной информации о порядке предоставления таких услуг	<p>Предоставление муниципальной услуги осуществляется в зданиях и помещениях, оборудованных противопожарной системой и системой пожаротушения, необходимой мебелью для оформления документов, информационными стендами.</p> <p>Обеспечивается беспрепятственный доступ инвалидов к месту предоставления муниципальной услуги (удобный вход-выход в помещения и перемещение в их пределах).</p> <p>Визуальная, текстовая и мультимедийная информация о порядке предоставления муниципальной услуги размещается в удобных для заявителей местах, в том числе с учетом ограниченных возможностей инвалидов</p>	
2.15. Показатели доступности и качества	Показателями доступности предоставления муниципальной услуги являются:	

<p>муниципальной услуги, в том числе количество взаимодействий заявителя с должностными лицами при предоставлении муниципальной услуги и их продолжительность, возможность получения муниципальной услуги в многофункциональном центре предоставления государственных и муниципальных услуг, в удаленных рабочих местах многофункционального центра предоставления государственных и муниципальных услуг, возможность получения информации о ходе предоставления муниципальной услуги, в том числе с использованием информационно-коммуникационных технологий</p>	<p>расположенность помещения Исполкома СП в зоне доступности общественного транспорта;</p> <p>наличие необходимого количества специалистов, а также помещений, в которых осуществляется прием документов от заявителей;</p> <p>наличие исчерпывающей информации о способах, порядке и сроках предоставления муниципальной услуги на информационных стендах, информационных ресурсах Исполнительного комитета Архангельского сельского поселения в сети «Интернет», на Едином портале государственных и муниципальных услуг.</p> <p>Качество предоставления муниципальной услуги характеризуется отсутствием:</p> <ul style="list-style-type: none"> очереди при приеме и выдаче документов заявителям; нарушений сроков предоставления муниципальной услуги; жалоб на действия (бездействие) муниципальных служащих, предоставляющих муниципальную услугу; жалоб на некорректное, невнимательное отношение муниципальных служащих, оказывающих муниципальную услугу, к заявителям. <p>При подаче запроса о предоставлении муниципальной услуги и при получении результата муниципальной услуги, предполагается однократное взаимодействие должностного лица, предоставляющего муниципальную услугу, и заявителя. Продолжительность взаимодействия определяется регламентом.</p> <p>При предоставлении муниципальной услуги в многофункциональном центре предоставления государственных и муниципальных услуг (далее – МФЦ) консультацию, прием и выдачу документов осуществляет специалист МФЦ</p> <p>Информация о ходе предоставления муниципальной услуги может быть получена заявителем на сайте http://www.novosheshminsk.tatarstan.ru, на Едином портале государственных и</p>	
---	--	--

	муниципальных услуг, в МФЦ	
2.16. Особенности предоставления муниципальной услуги в электронной форме	<p>Консультацию о порядке получения муниципальной услуги в электронной форме можно получить через Интернет-приемную или через Портал государственных и муниципальных услуг Республики Татарстан.</p> <p>В случае, если законом предусмотрена подача заявления о предоставлении муниципальной услуги в электронной форме заявление подается через Портал государственных и муниципальных услуг Республики Татарстан (http://uslugi.tatar.ru/) или Единый портал государственных и муниципальных услуг (функций) (http://www.gosuslugi.ru/)</p>	

3. Состав, последовательность и сроки выполнения административных процедур, требования к порядку их выполнения, в том числе особенности выполнения административных процедур в электронной форме, а также особенности выполнения административных процедур в многофункциональных центрах, в удаленных рабочих местах многофункционального центра предоставления государственных и муниципальных услуг

3.1. Описание последовательности действий при предоставлении муниципальной услуги

3.1.1. Предоставление муниципальной услуги включает в себя следующие процедуры:

- 1) консультирование заявителя;
- 2) принятие и регистрация заявления;
- 3) формирование и направление межведомственных запросов в органы, участвующие в предоставлении муниципальной услуги;
- 4) подготовка результата муниципальной услуги;
- 5) заключение договора и выдача заявителю результата муниципальной услуги.

3.1.2. Блок-схема последовательности действий по предоставлению муниципальной услуги представлена в приложении №3.

3.2. Оказание консультаций заявителю

3.2.1. Заявитель вправе обратиться в Исполком СП лично, по телефону и (или) электронной почте для получения консультаций о порядке получения муниципальной услуги.

Секретарь Исполкома СП консультирует заявителя, в том числе по составу, форме представляемой документации и другим вопросам для получения муниципальной услуги и при необходимости оказывает помощь в заполнении бланка заявления.

Процедуры, устанавливаемые настоящим пунктом, осуществляются в день обращения заявителя.

Результат процедур: консультации по составу, форме представляемой документации и другим вопросам получения разрешения.

3.3. Принятие и регистрация заявления

3.3.1. Заявитель лично, через доверенное лицо или через МФЦ подает письменное заявление о предоставлении муниципальной услуги и представляет документы в соответствии с пунктом 2.5 настоящего Регламента в Исполком СП.

Документы могут быть поданы через удаленное рабочее место. Список удаленных рабочих мест приведен в приложении №4.

Заявление о предоставлении муниципальной услуги в электронной форме направляется в Исполком СП по электронной почте или через Интернет-приемную. Регистрация заявления, поступившего в электронной форме, осуществляется в установленном порядке.

3.3.2. Секретарь Исполкома СП, ведущий прием заявлений, осуществляет: установление личности заявителя;

проверку полномочий заявителя (в случае действия по доверенности);
проверку наличия документов, предусмотренных пунктом 2.5 настоящего Регламента;

проверку соответствия представленных документов установленным требованиям (надлежащее оформление копий документов, отсутствие в документах подчисток, приписок, зачеркнутых слов и иных не оговоренных исправлений).

В случае отсутствия замечаний секретарь Исполкома СП осуществляет:
прием и регистрацию заявления в специальном журнале;
вручение заявителю копии описи представленных документов с отметкой о дате приема документов, присвоенном входящем номере, дате и времени исполнения муниципальной услуги;

направление заявления на рассмотрение руководителю Исполкома СП.

В случае наличия оснований для отказа в приеме документов, секретарь Исполкома СП, ведущий прием документов, уведомляет заявителя о наличии препятствий для регистрации заявления и возвращает ему документы с письменным объяснением содержания выявленных оснований для отказа в приеме документов.

Процедуры, устанавливаемые настоящим пунктом, осуществляются:
прием заявления и документов в течение 15 минут;
регистрация заявления в течение одного дня с момента поступления заявления.

Результат процедур: принятое и зарегистрированное заявление, направленное на рассмотрение руководителю Исполкома СП или возвращенные заявителю документы.

3.3.3. Руководитель Исполкома СП рассматривает заявление, определяет исполнителя и направляет заявление в Исполком СП.

Процедура, устанавливаемая настоящим пунктом, осуществляется в течение одного дня с момента регистрации заявления.

Результат процедуры: направленное исполнителю заявление.

3.4. Формирование и направление межведомственных запросов в органы, участвующие в предоставлении муниципальной услуги

3.4.1. Секретарь Исполкома СП направляет в электронной форме посредством системы межведомственного электронного взаимодействия запросы о предоставлении выписки из Единого государственного реестра прав на недвижимое имущество и сделок с ним о правах отдельного лица на имевшиеся (имеющиеся) у него объекты недвижимого имущества на территории Республики Татарстан на заявителя, членов его семьи и всех граждан, зарегистрированных вместе с ними.

Процедуры, устанавливаемые настоящим пунктом, осуществляются в течение одного рабочего дня с момента поступления заявления о предоставлении муниципальной услуги.

Результат процедуры: направленные в органы власти запросы.

3.4.2. Специалисты поставщиков данных на основании запросов, поступивших через систему межведомственного электронного взаимодействия, предоставляют запрашиваемые документы (информацию) или направляют уведомления об отсутствии документа и (или) информации, необходимых для предоставления муниципальной услуги (далее – уведомление об отказе).

Процедуры, устанавливаемые настоящим пунктом, осуществляются в течение трех дней со дня поступления межведомственного запроса в орган или организацию, предоставляющие документ и информацию.

Результат процедур: документы (сведения) либо уведомление об отказе, направленные в Исполком СП.

3.5. Подготовка результата муниципальной услуги

3.5.1. Секретарь Исполкома СП после получения документов, предусмотренных пунктом 2.6 настоящего регламента:

осуществляет проверку наличия оснований для отказа в предоставлении муниципальной услуги, предусмотренных пунктом 2.9 настоящего регламента;

при наличии таких оснований подготавливает ответ заявителю об отказе в предоставлении жилого помещения по договору найма служебного жилого помещения, при отсутствии таких оснований подготавливает ответ заявителю о предоставлении жилого помещения по договору найма служебного жилого помещения;

при отсутствии оснований для отказа подготавливает проект распоряжения Исполкома СП о предоставлении гражданину жилого помещения по договору найма служебного жилого помещения;

подготовленный проект распоряжения направляет на согласование.

Процедуры, устанавливаемые настоящим пунктом, осуществляются в течение одного дня с момента окончания предыдущей процедуры.

Результат процедур: подготовленный проект распоряжения, направленный на согласование.

3.5.2. Должностное лицо ответственное за согласование распоряжения, согласовывает подготовленный проект распоряжения и направляет на подпись руководителю Исполкома.

Процедуры, устанавливаемые настоящим пунктом, осуществляются в течение одного дня с момента окончания предыдущей процедуры.

Результат процедур: согласованный проект распоряжения, направленный на подпись Руководителю Исполкома СП.

3.5.3. Руководитель Исполкома СП подписывает распоряжение и направляет в секретарю.

Процедуры, устанавливаемые настоящим пунктом, осуществляются в течение одного дня с момента окончания предыдущей процедуры.

Результат процедур: подписанное распоряжение, направленное в Исполком СП.

3.6. Заключение договора и выдача заявителю результата муниципальной услуги

3.6.1. Секретарь Исполкома СП на основании распоряжения:

готовит проект договора найма служебного помещения (далее – договор); согласовывает и подписывает проект договора в установленном порядке; регистрирует договор подписанный руководителем Исполкома СП в журнале регистрации договор;

выдает заявителю договор под роспись.

Процедуры, устанавливаемые настоящим пунктом, осуществляются в течение двух дней с момента выдачи заявителю постановления.

Результат процедур: выданный заявителю договор.

3.6.2. Заявитель подписывает договор в трех экземплярах и передает секретарь Исполкома СП.

Результат процедур: подписанный договор.

3.6.3. Секретарь Исполкома СП получив подписанные договора выдает заявителю три экземпляра акта приема-передачи служебного помещения для подписи. После подписания акта заявителем, выдает заявителю два экземпляра договора, два экземпляра акта приема-передачи земельного участка.

Процедуры, устанавливаемые подпунктами 3.6.2 -3.6.3 настоящего Регламента, осуществляются в течение 15 минут, в порядке очередности, в день прибытия заявителя.

Результат процедур: выданные заявителю договор и акт приема-передачи.

3.7. Предоставление муниципальной услуги через МФЦ

3.7.1. Заявитель вправе обратиться для получения муниципальной услуги в МФЦ, в удаленное рабочее место МФЦ.

3.7.2. Предоставление муниципальной услуги через МФЦ осуществляется в соответствии регламентом работы МФЦ, утвержденным в установленном порядке.

3.7.3. При поступлении документов из МФЦ на получение муниципальной услуги, процедуры осуществляются в соответствии с пунктами 3.3 – 3.6.2 настоящего Регламента. Результат муниципальной услуги направляется в МФЦ.

3.8. Исправление технических ошибок.

3.8.1. В случае обнаружения технической ошибки в документе, являющемся результатом муниципальной услуги, заявитель представляет в Исполком СП:

заявление об исправлении технической ошибки (приложение №5);

документ, выданный заявителю как результат муниципальной услуги, в котором содержится техническая ошибка;

документы, имеющие юридическую силу, свидетельствующие о наличии технической ошибки.

Заявление об исправлении технической ошибки в сведениях, указанных в документе, являющемся результатом муниципальной услуги, подается заявителем (уполномоченным представителем) лично, либо почтовым отправлением (в том числе с использованием электронной почты), либо через единый портал государственных и муниципальных услуг или многофункциональный центр предоставления государственных и муниципальных услуг.

3.8.2. Секретарь СП, ответственный за прием документов, осуществляет прием заявления об исправлении технической ошибки, регистрирует заявление с приложенными документами и передает их в Исполком СП.

Процедура, устанавливаемая настоящим пунктом, осуществляется в течение одного дня с момента регистрации заявления.

Результат процедуры: принятое и зарегистрированное заявление, направленное на рассмотрение секретарю Исполкома СП.

3.8.3. Секретарь СП рассматривает документы и в целях внесения исправлений в документ, являющийся результатом услуги, осуществляет процедуры, предусмотренные пунктом 3.5 настоящего Регламента, и выдает исправленный документ заявителю (уполномоченному представителю) лично под роспись с изъятием у заявителя (уполномоченного представителя) оригинала документа, в котором содержится техническая ошибка, или направляет в адрес заявителя почтовым отправлением (посредством электронной почты) письмо о возможности получения документа при предоставлении в Исполком СП оригинала документа, в котором содержится техническая ошибка.

Процедура, устанавливаемая настоящим пунктом, осуществляется в течение трех дней после обнаружения технической ошибки или получения от любого заинтересованного лица заявления о допущенной ошибке.

Результат процедуры: выданный (направленный) заявителю документ.

4. Порядок и формы контроля за предоставлением муниципальной услуги

4.1. Контроль за полнотой и качеством предоставления муниципальной услуги включает в себя выявление и устранение нарушений прав заявителей, проведение проверок соблюдения процедур предоставления муниципальной услуги, подготовку решений на действия (бездействие) должностных лиц органа местного самоуправления.

Формами контроля за соблюдением исполнения административных процедур являются:

- 1) проверка и согласование проектов документов по предоставлению муниципальной услуги. Результатом проверки является визирование проектов;
- 2) проводимые в установленном порядке проверки ведения делопроизводства;
- 3) проведение в установленном порядке контрольных проверок соблюдения процедур предоставления муниципальной услуги.

Контрольные проверки могут быть плановыми (осуществляться на основании полугодовых или годовых планов работы органа местного самоуправления) и внеплановыми. При проведении проверок могут рассматриваться все вопросы, связанные с предоставлением муниципальной услуги (комплексные проверки), или по конкретному обращению заявителя.

В целях осуществления контроля за совершением действий при предоставлении муниципальной услуги и принятии решений руководителю Исполкома СП представляются справки о результатах предоставления муниципальной услуги.

4.2. Текущий контроль за соблюдением последовательности действий, определенных административными процедурами по предоставлению муниципальной услуги, осуществляется руководителем Исполкома СП.

4.3. Перечень должностных лиц, осуществляющих текущий контроль, устанавливается положениями о структурных подразделениях органа местного самоуправления и должностными регламентами.

По результатам проведенных проверок в случае выявления нарушений прав заявителей виновные лица привлекаются к ответственности в соответствии с законодательством Российской Федерации.

4.4. Руководитель органа местного самоуправления несет ответственность за несвоевременное рассмотрение обращений заявителей.

Руководитель (заместитель руководителя) структурного подразделения органа местного самоуправления несет ответственность за несвоевременное и (или) ненадлежащее выполнение административных действий, указанных в разделе 3 настоящего Регламента.

Должностные лица и иные муниципальные служащие за решения и действия (бездействие), принимаемые (осуществляемые) в ходе предоставления муниципальной услуги, несут ответственность в установленном Законом порядке.

4.5. Контроль за предоставлением муниципальной услуги со стороны граждан, их объединений и организаций, осуществляется посредством открытости деятельности Исполнительного комитета Зиреклинского сельского поселения Новошешминского муниципального района при предоставлении муниципальной услуги, получения полной, актуальной и достоверной информации о порядке предоставления муниципальной услуги и возможности досудебного рассмотрения обращений (жалоб) в процессе предоставления муниципальной услуги.

5. Досудебный (внесудебный) порядок обжалования решений и действий (бездействия) органов, предоставляющих муниципальную услугу, а также их должностных лиц, муниципальных служащих

5.1. Получатели муниципальной услуги имеют право на обжалование в досудебном порядке действий (бездействия) сотрудников Исполкома СП, участвующих в предоставлении муниципальной услуги, в Исполком СП или в Совет СП.

Заявитель может обратиться с жалобой, в том числе в следующих случаях:

1) нарушение срока регистрации запроса заявителя о предоставлении муниципальной услуги;

2) нарушение срока предоставления муниципальной услуги;

3) требование у заявителя документов, не предусмотренных нормативными правовыми актами Российской Федерации, Республики Татарстан, Новошешминского муниципального района, Зиреклинского сельского поселения для предоставления муниципальной услуги;

4) отказ в приеме документов, предоставление которых предусмотрено нормативными правовыми актами Российской Федерации, Республики Татарстан, Новошешминского муниципального района для предоставления муниципальной услуги, у заявителя;

5) отказ в предоставлении муниципальной услуги, если основания отказа не предусмотрены федеральными законами и принятыми в соответствии с ними иными нормативными правовыми актами Российской Федерации, законами и иными нормативными правовыми актами Республики Татарстан, муниципальными правовыми актами;

6) затребование от заявителя при предоставлении муниципальной услуги платы, не предусмотренной нормативными правовыми актами Российской Федерации, Республики Татарстан, Новошешминского муниципального района;

7) отказ Исполкома СП, должностного лица Исполкома СП, в исправлении допущенных опечаток и ошибок в выданных в результате предоставления муниципальной услуги документах либо нарушение установленного срока таких исправлений.

8) нарушение срока или порядка выдачи документов по результатам предоставления муниципальной услуги;

9) приостановление предоставления муниципальной услуги, если основания приостановления не предусмотрены федеральными законами и принятыми в соответствии с ними иными нормативными правовыми актами Российской Федерации, законами и иными нормативными правовыми актами Республики Татарстан, муниципальными правовыми актами.

5.2. Жалоба на решения и действия (бездействие) органа, предоставляющего муниципальную услугу, должностного лица органа, предоставляющего муниципальную услугу, муниципального служащего, руководителя органа, предоставляющего муниципальную услугу, подается в письменной форме на бумажном носителе или в электронной форме.

Жалоба может быть направлена по почте, через МФЦ, с использованием информационно-телекоммуникационной сети "Интернет", официального сайта Новошешминского муниципального района (http://www._novosheshminsk.tatarstan.ru), Единого портала государственных и муниципальных услуг Республики Татарстан (<http://uslugi.tatar.ru/>), Единого портала государственных и муниципальных услуг (функций) (<http://www.gosuslugi.ru/>), а также может быть принята при личном приеме заявителя.

5.3. Жалоба, поступившая в орган, предоставляющий муниципальную услугу, либо вышестоящий орган (при его наличии), подлежит рассмотрению в течение пятнадцати рабочих дней со дня ее регистрации, а в случае обжалования отказа органа, предоставляющего муниципальную услугу, в приеме документов у заявителя либо в исправлении допущенных опечаток и ошибок или в случае обжалования нарушения установленного срока таких исправлений - в течение пяти рабочих дней со дня ее регистрации.

5.4. Жалоба должна содержать следующую информацию:

1) наименование органа, предоставляющего услугу, должностного лица органа, предоставляющего услугу, или муниципального служащего, решения и действия (бездействие) которых обжалуются;

2) фамилию, имя, отчество (последнее - при наличии), сведения о месте жительства заявителя - физического лица либо наименование, сведения о месте нахождения заявителя - юридического лица, а также номер (номера) контактного

телефона, адрес (адреса) электронной почты (при наличии) и почтовый адрес, по которым должен быть направлен ответ заявителю;

3) сведения об обжалуемых решениях и действиях (бездействии) органа, предоставляющего муниципальную услугу, должностного лица органа, предоставляющего муниципальную услугу, или муниципального служащего;

4) доводы, на основании которых заявитель не согласен с решением и действием (бездействием) органа, предоставляющего услугу, должностного лица органа, предоставляющего услугу, или муниципального служащего.

5.5. К жалобе могут быть приложены копии документов, подтверждающих изложенные в жалобе обстоятельства. В таком случае в жалобе приводится перечень прилагаемых к ней документов.

5.6. Жалоба подписывается подавшим ее получателем муниципальной услуги.

5.7. По результатам рассмотрения жалобы принимается одно из следующих решений:

1) жалоба удовлетворяется, в том числе в форме отмены принятого решения, исправления допущенных опечаток и ошибок в выданных в результате предоставления государственной услуги документах, возврата заявителю денежных средств, взимание которых не предусмотрено нормативными правовыми актами Российской Федерации, нормативными правовыми актами Республики Татарстан, муниципальными правовыми актами;

2) в удовлетворении жалобы отказывается.

Не позднее дня, следующего за днем принятия решения, указанного в настоящем пункте, заявителю в письменной форме и по желанию заявителя в электронной форме направляется мотивированный ответ о результатах рассмотрения жалобы.

5.8. В случае установления в ходе или по результатам рассмотрения жалобы признаков состава административного правонарушения или преступления должностное лицо, работник, наделенные полномочиями по рассмотрению жалоб, незамедлительно направляют имеющиеся материалы в органы прокуратуры.

В

_____ (наименование органа местного самоуправления

_____ муниципального образования)

от _____ (далее -заявитель).

_____ (фамилия, имя, отчество, паспортные данные, регистрацию по месту жительства, телефон)

**Заявление
о предоставлении гражданам жилых помещений по договорам найма
служебного жилого помещения**

Прошу Вас предоставить по договору найма жилое помещение площадью _____ кв.м.

Местоположение жилого помещения: муниципальный район (городской округ), населенный пункт _____ ул. _____ д. _____.

К заявлению прилагаются следующие отсканированные документы:

1) документы, удостоверяющие личность заявителя и членов его семьи;
2) выписка из Единого государственного реестра прав об отсутствии сведений о регистрации права на объекты недвижимости гражданина, а также всех вселяющихся членов семьи, включая несовершеннолетних, на территории соответствующего муниципального образования, выданная Управлением Федеральной регистрационной службы по Республике Татарстан не позднее чем за 10 дней до дня обращения заявителя в уполномоченный орган (может быть представлена заявителем самостоятельно);

3) справка уполномоченного органа по ведению Единого государственного реестра прав об отсутствии сведений о регистрации до 1 января 2000 года права на объекты недвижимости гражданина, а также всех вселяющихся членов семьи, включая несовершеннолетних, на территории соответствующего муниципального образования, выданная не позднее чем за 10 дней до дня обращения заявителя в уполномоченный орган;

4) ходатайство руководителя соответствующего государственного органа, государственного унитарного предприятия Республики Татарстан, государственного учреждения Республики Татарстан;

5) копия трудового договора либо копия служебного контракта;

6) копия трудовой книжки.

Обязуюсь при запросе предоставить оригиналы отсканированных документов.

_____ (дата)

_____ (подпись)

_____ (ФИО)

**Перечень документов,
необходимых в соответствии с законодательными или иными нормативными
правовыми актами для предоставления муниципальной услуги, а также услуг,
которые являются необходимыми и обязательными для предоставления услуг,
подлежащих представлению заявителем**

а) документы, удостоверяющие личность заявителя и членов его семьи;

б) выписка из Единого государственного реестра прав об отсутствии сведений о регистрации права на объекты недвижимости гражданина, а также всех вселяющихся членов семьи, включая несовершеннолетних, на территории соответствующего муниципального образования, выданная Управлением Федеральной регистрационной службы по Республике Татарстан не позднее чем за 10 дней до дня обращения заявителя в уполномоченный орган (может быть представлена заявителем самостоятельно);

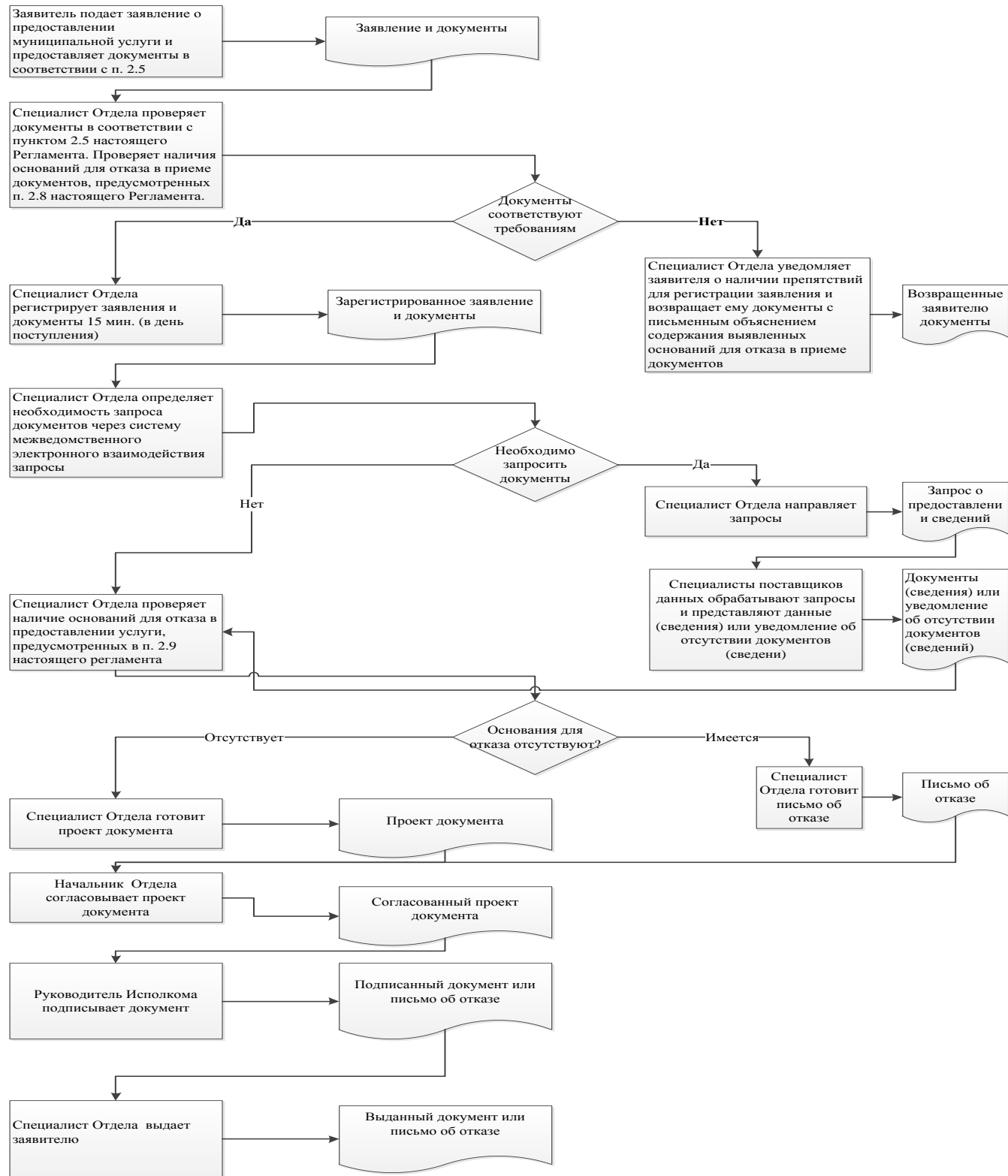
в) справка уполномоченного органа по ведению Единого государственного реестра прав об отсутствии сведений о регистрации до 1 января 2000 года права на объекты недвижимости гражданина, а также всех вселяющихся членов семьи, включая несовершеннолетних, на территории соответствующего муниципального образования, выданная не позднее чем за 10 дней до дня обращения заявителя в уполномоченный орган;

г) ходатайство руководителя соответствующего государственного органа, государственного унитарного предприятия Республики Татарстан, государственного учреждения Республики Татарстан;

д) копия трудового договора либо копия служебного контракта;

е) копия трудовой книжки

Блок-схема последовательности действий по предоставлению муниципальной услуги



Список удаленных рабочих мест и график приема документов

№ п/п	Место расположения удаленного рабочего места	Обслуживаемые населенные пункты	График приема документов
1	с.Новошешминск, ул.Ленина, д.37а	с.Новошешминск	Понедельник, среда, пятница с 8.00-17.00 Вторник, четверг с 8.00- 19.00 суббота с 8.00-12.00 Воскресенье-выходной день
2	с.Шахмайкино, ул.Центральная, д.40	с.Шахмайкино, д.Чертушкино, с.Простые Челны	Понедельник- пятница с 8.00 до 16.00 Суббота, воскресенье- выходные дни

Руководителю
Исполнительного комитета
Зиреклинского сельского
поселения
Новошешминского
муниципального района
Республики Татарстан
от: _____

**Заявление
об исправлении технической ошибки**

Сообщаю об ошибке, допущенной при оказании муниципальной услуги

_____ (наименование услуги)

Записано: _____

Правильные сведения: _____

Прошу исправить допущенную техническую ошибку и внести соответствующие изменения в документ, являющийся результатом муниципальной услуги.

Прилагаю следующие документы:

- 1.
- 2.
- 3.

В случае принятия решения об отклонении заявления об исправлении технической ошибки прошу направить такое решение:

посредством отправления электронного документа на адрес E-mail: _____;

в виде заверенной копии на бумажном носителе почтовым отправлением _____ по _____ адресу: _____.

Подтверждаю свое согласие, а также согласие представляемого мною лица на обработку персональных данных (сбор, систематизацию, накопление, хранение, уточнение (обновление, изменение), использование, распространение (в том числе передачу), обезличивание, блокирование, уничтожение персональных данных, а также иных действий, необходимых для обработки персональных данных в рамках предоставления муниципальной услуги), в том

числе в автоматизированном режиме, включая принятие решений на их основе органом предоставляющим муниципальную услугу, в целях предоставления муниципальной услуги.

Настоящим подтверждаю: сведения, включенные в заявление, относящиеся к моей личности и представляемому мною лицу, а также внесенные мною ниже, достоверны. Документы (копии документов), приложенные к заявлению, соответствуют требованиям, установленным законодательством Российской Федерации, на момент представления заявления эти документы действительны и содержат достоверные сведения.

Даю свое согласие на участие в опросе по оценке качества предоставленной мне муниципальной услуги по телефону:

_____.

(дата)

_____ (_____)

(подпись)

(Ф.И.О.)

Приложение
(справочное)

Реквизиты должностных лиц, ответственных за предоставление муниципальной услуги и осуществляющих контроль ее исполнения

Исполком Зиреклинского сельского поселения Новошешминского муниципального района Республики Татарстан

Должность	Телефон	Электронный адрес
Глава сельского поселения	8(84348) 38-6-37	Zarek.Nsm@tatar.ru
Секретарь Исполнительного комитета	8(84348) 38-6-76	Zarek.Nsm@tatar.ru

Совет Зиреклинского сельского поселения Новошешминского муниципального района Республики Татарстан

Должность	Телефон	Электронный адрес
Глава сельского поселения	8(84348) 38-6-37	Zarek.Nsm@tatar.ru