

**Административный регламент
предоставления муниципальной услуги по постановке на учет в качестве
нуждающихся в улучшении жилищных условий и выдаче Государственного
жилищного сертификата на выделение субсидии на приобретение жилья
вынужденным переселенцам**

1. Общие положения

1.1. Настоящий административный регламент предоставления муниципальной услуги (далее – Регламент) устанавливает стандарт и порядок предоставления муниципальной услуги по постановке на учет в качестве нуждающихся в улучшении жилищных условий и выдаче Государственного жилищного сертификата на выделение субсидии на приобретение жилья вынужденным переселенцам (далее – муниципальная услуга).

1.2. Получатели муниципальной услуги: физические лица (далее - заявитель).

1.3. Муниципальная услуга предоставляется исполнительным комитетом Буинского муниципального района Республики Татарстан (далее – Исполком).

Исполнитель муниципальной услуги - отдел жилищной политики Исполкома (далее - Отдел).

1.3.1. Место нахождения исполкома: г. Буинск, ул. Жореса, д.110 А.

Место нахождения Отдела: г. Буинск, ул. Жореса, д.110 А.

График работы:

понедельник – четверг: с 8-00 до 17-00;

пятница: с 8-00 до 15-00;

суббота, воскресенье: выходные дни.

Время перерыва для отдыха и питания устанавливается правилами внутреннего трудового распорядка.

Справочный телефон 3-48-82.

Проход по документам, удостоверяющим личность.

1.3.2. Адрес официального сайта муниципального района в информационно-телекоммуникационной сети «Интернет» (далее – сеть «Интернет»): (<http://buinsk.tatarstan.ru>).

1.3.3. Информация о муниципальной услуге может быть получена:

1) посредством информационных стендов, содержащих визуальную и текстовую информацию о муниципальной услуге, расположенных в помещениях Исполкома, для работы с заявителями. Информация, размещаемая на информационных стендах, включает в себя сведения о муниципальной услуге,

содержащиеся в пунктах (подпунктах) 1.1, 1.3.1, 2.3, 2.5, 2.8, 2.10, 2.11, 5.1 настоящего Регламента;

2) посредством сети «Интернет» на официальном сайте муниципального района ([http:// www. buinsk.tatarstan.ru.](http://www.buinsk.tatarstan.ru));

3) на Портале государственных и муниципальных услуг Республики Татарстан (<http://uslugi.tatar.ru>);

4) на Едином портале государственных и муниципальных услуг (функций) ([http:// www.gosuslugi.ru/](http://www.gosuslugi.ru/));

5) в Исполкоме (Отделе):

при устном обращении - лично или по телефону;

при письменном (в том числе в форме электронного документа) обращении – на бумажном носителе по почте, в электронной форме по электронной почте.

1.3.4. Информация по вопросам предоставления муниципальной услуги размещается специалистом Отдела на официальном сайте муниципального района и на информационных стендах в помещениях Исполкома для работы с заявителями.

1.4. Предоставление муниципальной услуги осуществляется в соответствии с:

Жилищным кодексом Российской Федерации от 29.12.2004 №188-ФЗ (далее – ЖК РФ) (Собрание законодательства РФ, 03.01.2005);

Федеральным законом от 06.10.2003 №131-ФЗ «Об общих принципах организации местного самоуправления в Российской Федерации» (далее – Федеральный закон №131-ФЗ) (Собрание законодательства РФ, 06.10.2003, №40, ст.3822);

Федеральным законом от 27.07.2010 № 210-ФЗ «Об организации предоставления государственных и муниципальных услуг» (далее – Федеральный закон № 210-ФЗ) (Собрание законодательства РФ, 02.08.2010);

постановлением Правительства Российской Федерации от 17.12.2010 №1050 «О Федеральной целевой программе жилище на 2011-2015годы» (далее – постановление №1050) (Собрание законодательства РФ, 31.01.2011, №5, ст.739);

Законом Республики Татарстан от 28.07.2004 № 45-ЗРТ «О местном самоуправлении в Республике Татарстан» (далее – Закон РТ № 45-ЗРТ) (Республика Татарстан, №155-156, 03.08.2004);

Законом Республики Татарстан от 27.12.2004 № 69-ЗРТ «О государственной поддержке развития жилищного строительства в Республике Татарстан» (далее – Закон РТ № 69-ЗРТ) (Республика Татарстан, №157, 07.08.2007);

Уставом Буинского муниципального района Республики Татарстан, принятого Решением Совета Буинского муниципального района №4-37 от 20.12.2013 (в редакции решений Совета Буинского муниципального района РТ от 28.05.2015 №1-49, от 15.07.2016 №9-1, от 15.09.2017 №6-24) (далее – Устав);

Положением об исполнительном комитете Буинского муниципального района, №3-47 от 17.04.2015, утвержденным Решением Совета Буинского муниципального района (далее – Положение об ИК);

Положением об отделе, утвержденным решением Буинского районного Совета РТ от 17.04.2015 года №6-47 (далее – Положение об отделе);

Правилами внутреннего трудового распорядка Исполкома, утвержденными распоряжением руководителя Исполкома №37/лс от 28.02.2014г. (далее – Правила).

1.5. В настоящем Регламенте используются следующие термины и определения:

Государственный жилищный сертификат - именное свидетельство, удостоверяющее право гражданина на получение за счет средств федерального бюджета субсидии (жилищной субсидии) для приобретения жилого помещения, не являющееся ценной бумагой;

вынужденные переселенцы (в том числе, переселенцы из районов Крайнего Севера и приравненных к ним местностей) – граждане, признанные в установленном порядке вынужденными переселенцами и включенные территориальными органами Федеральной миграционной службы в сводные списки вынужденных переселенцев;

удаленное рабочее место многофункционального центра предоставления государственных и муниципальных услуг – окно приема и выдачи документов, консультирования заявителей в сельских поселениях муниципальных районов;

техническая ошибка - ошибка (описка, опечатка, грамматическая или арифметическая ошибка либо подобная ошибка), допущенная органом, предоставляющим муниципальную услугу, и приведшая к несоответствию сведений, внесенных в документ (результат муниципальной услуги), сведениям в документах, на основании которых вносились сведения.

В настоящем Регламенте под заявлением о предоставлении муниципальной услуги (далее - заявление) понимается запрос о предоставлении муниципальной услуги (п.2 ст.2 Федерального закона от 27.07.2010 №210-ФЗ). Заявление заполняется на стандартном бланке (приложение №1).

2. Стандарт предоставления муниципальной услуги

Наименование требования к стандарту предоставления муниципальной услуги	Содержание требований к стандарту	Нормативный акт, устанавливающий услугу или требование
2.1. Наименование муниципальной услуги	Постановка на учет в качестве нуждающихся в улучшении жилищных условий и выдача Государственного жилищного сертификата на выделение субсидии на приобретение жилья вынужденным переселенцам	ЖК РФ, Постановление Правительства РФ от 17.12.2010г. № 1050
2.2. Наименование исполнительно-распорядительного органа местного самоуправления, непосредственно предоставляющего муниципальную услугу	Исполнительный комитет Буинского муниципального района Республики Татарстан	Положение об ИК
2.3. Описание результата предоставления муниципальной услуги	Постановка на учет в качестве нуждающихся в улучшении жилищных условий и выдача Государственного жилищного сертификата при его поступлении; Письмо об отказе в предоставлении муниципальной услуги	Постановление Правительства РФ от 17.12.2010г. № 1050
2.4. Срок предоставления муниципальной услуги, в том числе с учетом необходимости	Постановка на учет в качестве нуждающихся в улучшении жилищных условий – 17 дней ¹ с момента подачи заявления.	

¹ Срок предоставления муниципальной услуги определен исходя из суммарного срока, минимально необходимого для осуществления административных процедур. Длительность административных процедур исчисляется в рабочих днях.

<p>обращения в организации, участвующие в предоставлении муниципальной услуги, срок приостановления предоставления муниципальной услуги в случае, если возможность приостановления предусмотрена законодательством Российской Федерации</p>	<p>Информирование заявителя о поступлении сертификата не более двух рабочих дней. Срок ожидания заседания комиссии не входит в срок предоставления муниципальной услуги Время ожидания поступления сертификата не входит в срок предоставления муниципальной услуги. Приостановление срока предоставления муниципальной услуги не предусмотрено</p>	
<p>2.5. Исчерпывающий перечень документов, необходимых в соответствии с законодательными или иными нормативными правовыми актами для предоставления муниципальной услуги, а также услуг, которые являются необходимыми и обязательными для предоставления муниципальных услуг, подлежащих представлению заявителем, способы их получения заявителем, в том числе в электронной форме, порядок их представления</p>	<p>1) Заявление; 2) Документы, удостоверяющие личность; 3) Документ, подтверждающий полномочия представителя (если от имени заявителя действует представитель); 4) Копия удостоверения вынужденного переселенца на каждого совершеннолетнего члена семьи; 5) Выписка из домовой книги (в случае, если документ выдается коммерческими организациями); 6) Финансово-лицевой счет (в случае, если документ выдается коммерческими организациями); 7) Копия документа, подтверждающего право на дополнительную площадь жилого помещения (в случаях, когда такое право предоставлено законодательством Российской Федерации); 8) Заявление на имя Руководителя органа местного самоуправления о выделении сертификата в планируемом году;</p>	<p>ЖК РФ, пункты 16,19 Правил</p>

	<p>9) Гражданином и членами его семьи, проживающими в жилом помещении на основании договора социального найма в жилом помещении, находящемся в государственном или муниципальном жилищных фондах, принимается обязательство о расторжении указанного договора и об освобождении занимаемого жилого помещения или принадлежащем ему и (или) членам его семьи на праве собственности и не имеющем обременений, принимается обязательство о безвозмездном отчуждении этого жилого помещения в государственную или муниципальную собственность (приложение №2);</p> <p>10) Заявление (рапорт) на получение жилищного сертификата (приложение №3);</p> <p>11) Паспорт граждан РФ на всех членов семьи, свидетельств о рождении на детей до 14 лет;</p> <p>12) Справка о составе семьи (в случае, если документ выдается коммерческими организациями);</p> <p>13) Правоустанавливающие документы на объекты недвижимости, права на которые не зарегистрированы в Едином государственном реестре недвижимости (Справка из БТИ об отсутствии в собственности жилья (на каждого члена семьи).</p> <p>Бланк заявления для получения муниципальной услуги заявитель может получить при личном обращении в Исполкоме. Электронная форма бланка размещена на официальном сайте Исполкома.</p> <p>Заявление и прилагаемые документы могут быть</p>	
--	--	--

	<p>представлены (направлены) заявителем на бумажных носителях одним из следующих способов:</p> <p>лично (лицом, действующим от имени заявителя на основании доверенности);</p> <p>почтовым отправлением.</p> <p>Заявление и документы также могут быть представлены (направлены) заявителем в виде электронного документа, подписанного усиленной квалифицированной электронной подписью, через информационно-телекоммуникационные сети общего доступа, в том числе через информационно-телекоммуникационную сеть «Интернет», и Единый портал государственных и муниципальных услуг</p>	
<p>2.6. Исчерпывающий перечень документов, необходимых в соответствии с нормативными правовыми актами для предоставления муниципальной услуги, которые находятся в распоряжении государственных органов, органов местного самоуправления и иных организаций и которые заявитель вправе представить, а также способы их получения заявителями, в том числе в электронной форме, порядок их представления; государственный</p>	<p>Получаются в рамках межведомственного взаимодействия:</p> <p>1) Выписка из Единого государственного реестра недвижимости о правах отдельного лица на имеющиеся (имевшиеся) у него объекты недвижимого имущества (на каждого члена семьи);</p> <p>2) Справка о получении (неполучении) жилого помещения для постоянного проживания, ссуды или субсидии на строительство (приобретение) жилья либо компенсации за утраченное жилье вынужденными переселенцами.</p> <p>3) Выписка из домовой книги (в случае, если документ выдается органами местного самоуправления);</p> <p>4) Финансово-лицевой счет (в случае, если</p>	

<p>орган, орган местного самоуправления либо организация, в распоряжении которых находятся данные документы</p>	<p>документ выдается органами местного самоуправления).</p> <p>Способы получения и порядок представления документов, которые заявитель вправе представить, определены пунктом 2.5 настоящего Регламента.</p> <p>Запрещается требовать от заявителя вышеперечисленные документы, находящиеся в распоряжении государственных органов, органов местного самоуправления и иных организаций.</p> <p>Непредставление заявителем документов, содержащих вышеуказанные сведения, не является основанием для отказа заявителю в предоставлении услуги</p>	
<p>2.7. Перечень органов государственной власти (органов местного самоуправления) и их структурных подразделений, согласование которых в случаях, предусмотренных нормативными правовыми актами, требуется для предоставления услуги и которое осуществляется органом, предоставляющим муниципальную услугу</p>	<p>Сводный список согласовывается с территориальным органом Федеральной миграционной службы</p>	
<p>2.8. Исчерпывающий перечень оснований для отказа в приеме документов, необходимых для предоставления муниципальной</p>	<p>1) Подача документов ненадлежащим лицом; 2) Несоответствие представленных документов перечню документов, указанных в пункте 2.5 настоящего Регламента;</p>	

услуги	<p>3) В заявлении и прилагаемых к заявлению документах имеются неоговоренные исправления, серьезные повреждения, не позволяющие однозначно истолковать их содержание;</p> <p>4) Представление документов в ненадлежащий орган</p>	
2.9. Исчерпывающий перечень оснований для приостановления или отказа в предоставлении муниципальной услуги	<p>Основания для приостановления предоставления услуги не предусмотрены.</p> <p>Основания для отказа:</p> <p>1) Заявителем представлены документы не в полном объеме, либо в представленных заявлении и (или) документах содержится неполная и (или) недостоверная информация;</p> <p>2) Представление документов в ненадлежащий орган;</p> <p>3) Поступление ответа органа государственной власти, органа местного самоуправления либо подведомственной органу государственной власти или органу местного самоуправления организации на межведомственный запрос, свидетельствующего об отсутствии документа и (или) информации, необходимых для предоставления муниципальной услуги, если соответствующий документ не был представлен заявителем по собственной инициативе;</p> <p>4) Несоответствие гражданина требованиям к категории граждан, имеющих право претендовать на получение жилищной субсидии за счет средств федерального бюджета;</p>	ст.53 ЖК РФ; пункт 22 Правил

	<p>5) Ранее реализованное право на улучшение жилищных условий с использованием социальной выплаты или иной формы государственной поддержки за счет средств бюджетов Российской Федерации и Республики Татарстан;</p> <p>6) Не истек срок, предусмотренный ст.53 ЖК РФ (пять лет с момента совершения гражданином действий, ухудшивших жилищные условия).</p>	
2.10. Порядок, размер и основания взимания государственной пошлины или иной платы, взимаемой за предоставление муниципальной услуги	Муниципальная услуга предоставляется на безвозмездной основе	
2.11. Порядок, размер и основания взимания платы за предоставление услуг, которые являются необходимыми и обязательными для предоставления муниципальной услуги, включая информацию о методике расчета размера такой платы	Предоставление необходимых и обязательных услуг не требуется	
2.12. Максимальный срок ожидания в очереди при подаче запроса о предоставлении муниципальной услуги и при получении результата	<p>Подача заявления на получение муниципальной услуги при наличии очереди - не более 15 минут.</p> <p>При получении результата предоставления муниципальной услуги максимальный срок ожидания в очереди не должен превышать 15 минут</p>	

предоставления таких услуг		
2.13. Срок регистрации запроса заявителя о предоставлении муниципальной услуги, в том числе в электронной форме	<p>В течение одного дня с момента поступления заявления.</p> <p>Запрос, поступивший в электронной форме, в выходной (праздничный) день регистрируется на следующий за выходным (праздничным) рабочий день</p>	
2.14. Требования к помещениям, в которых предоставляется муниципальная услуга, к месту ожидания и приема заявителей, в том числе к обеспечению доступности для инвалидов указанных объектов в соответствии с законодательством Российской Федерации о социальной защите инвалидов, размещению и оформлению визуальной, текстовой и мультимедийной информации о порядке предоставления таких услуг	<p>Предоставление муниципальной услуги осуществляется в зданиях и помещениях, оборудованных противопожарной системой и системой пожаротушения, необходимой мебелью для оформления документов, информационными стендами.</p> <p>Обеспечивается беспрепятственный доступ инвалидов к месту предоставления муниципальной услуги (удобный вход-выход в помещения и перемещение в их пределах).</p> <p>Визуальная, текстовая и мультимедийная информация о порядке предоставления муниципальной услуги размещается в удобных для заявителей местах, в том числе с учетом ограниченных возможностей инвалидов</p>	
2.15. Показатели доступности и качества муниципальной услуги, в том числе количество взаимодействий заявителя с должностными лицами при предоставлении муниципальной	<p>Показателями доступности предоставления муниципальной услуги являются:</p> <p>расположенность помещения Исполкома в зоне доступности общественного транспорта;</p> <p>наличие необходимого количества специалистов, а также помещений, в которых осуществляется прием</p>	

<p>услуги и их продолжительность, возможность получения муниципальной услуги в многофункциональном центре предоставления государственных и муниципальных услуг, в удаленных рабочих местах многофункционального центра предоставления государственных и муниципальных услуг, возможность получения информации о ходе предоставления муниципальной услуги, в том числе с использованием информационно-коммуникационных технологий</p>	<p>документов от заявителей;</p> <p>наличие исчерпывающей информации о способах, порядке и сроках предоставления муниципальной услуги на информационных стендах, информационных ресурсах (http:// buinsk.tatarstan.ru) в сети «Интернет», на Едином портале государственных и муниципальных услуг;</p> <p>оказание помощи инвалидам в преодолении барьеров, мешающих получению ими услуг наравне с другими лицами.</p> <p>Качество предоставления муниципальной услуги характеризуется отсутствием:</p> <p>очередей при приеме и выдаче документов заявителям;</p> <p>нарушений сроков предоставления муниципальной услуги;</p> <p>жалоб на действия (бездействие) муниципальных служащих, предоставляющих муниципальную услугу;</p> <p>жалоб на некорректное, невнимательное отношение муниципальных служащих, оказывающих муниципальную услугу, к заявителям.</p> <p>При подаче запроса о предоставлении муниципальной услуги и при получении результата муниципальной услуги, предполагается однократное взаимодействие должностного лица, предоставляющего муниципальную услугу, и заявителя. Продолжительность взаимодействия</p>	
--	---	--

	<p>определяется регламентом.</p> <p>При предоставлении муниципальной услуги в многофункциональном центре предоставления государственных и муниципальных услуг (далее – МФЦ), в удаленных рабочих местах МФЦ консультацию, прием и выдачу документов осуществляет специалист МФЦ.</p> <p>Информация о ходе предоставления муниципальной услуги может быть получена заявителем на сайте (http:// buinsk.tatarstan.ru), на Едином портале государственных и муниципальных услуг, в МФЦ</p>	
<p>2.16. Особенности предоставления муниципальной услуги в электронной форме</p>	<p>Консультацию о порядке получения муниципальной услуги в электронной форме можно получить через Интернет-приемную или через Портал государственных и муниципальных услуг Республики Татарстан.</p> <p>В случае, если законом предусмотрена подача заявления о предоставлении муниципальной услуги в электронной форме заявление подается через Портал государственных и муниципальных услуг Республики Татарстан (http://uslugi. tatar.ru/) или Единый портал государственных и муниципальных услуг (функций) (http:// www.gosuslugi.ru/)</p>	

3. Состав, последовательность и сроки выполнения административных процедур, требования к порядку их выполнения, в том числе особенности выполнения административных процедур в электронной форме, а также особенности выполнения административных процедур в многофункциональных центрах, в удаленных рабочих местах многофункционального центра предоставления государственных и муниципальных услуг

3.1. Описание последовательности действий при предоставлении муниципальной услуги

3.1.1. Предоставление муниципальной услуги включает в себя следующие процедуры:

- 1) консультирование заявителя;
- 2) принятие и регистрация заявления;
- 3) формирование и направление межведомственных запросов в органы, участвующие в предоставлении муниципальной услуги;
- 4) обследование жилищных условий комиссией;
- 5) подготовка результата муниципальной услуги;
- 6) выдача заявителю результата муниципальной услуги.

3.1.2. Блок-схема последовательности действий по предоставлению муниципальной услуги представлена в приложении №4.

3.2. Оказание консультаций заявителю

3.2.1. Заявитель вправе обратиться в Отдел лично, по телефону и (или) электронной почте для получения консультаций о порядке получения муниципальной услуги.

Специалист Отдела консультирует заявителя, в том числе по составу, форме представляемой документации и другим вопросам для получения муниципальной услуги и при необходимости оказывает помощь в заполнении бланка заявления.

Процедуры, устанавливаемые настоящим пунктом, осуществляются в день обращения заявителя.

Результат процедур: консультации по составу, форме представляемой документации и другим вопросам получения разрешения.

3.3. Принятие и регистрация заявления

3.3.1. Заявитель лично, через доверенное лицо или через МФЦ подает письменное заявление о предоставлении муниципальной услуги и представляет документы в соответствии с пунктом 2.5 настоящего Регламента в Отдел. Документы могут быть поданы через удаленное рабочее место. Список удаленных рабочих мест приведен в приложении №5.

Заявление о предоставлении муниципальной услуги в электронной форме направляется в Отдел по электронной почте или через Интернет-приемную. Регистрация заявления, поступившего в электронной форме, осуществляется в установленном порядке.

3.3.2. Специалист Отдела, ведущий прием заявлений, осуществляет:

установление личности заявителя;

проверку полномочий заявителя (в случае действия по доверенности);

проверку наличия документов, предусмотренных пунктом 2.5 настоящего Регламента;

проверку соответствия представленных документов установленным требованиям (надлежащее оформление копий документов, отсутствие в документах подчисток, приписок, зачеркнутых слов и иных не оговоренных исправлений).

В случае отсутствия замечаний специалист Отдела осуществляет:

прием и регистрацию заявления в специальном журнале;

вручение заявителю копии описи представленных документов с отметкой о дате приема документов, присвоенном входящем номере, дате и времени исполнения муниципальной услуги;

направление заявления на рассмотрение руководителю Исполкома.

В случае наличия оснований для отказа в приеме документов, специалист Отдела, ведущий прием документов, уведомляет заявителя о наличии препятствий для регистрации заявления и возвращает ему документы с письменным объяснением содержания выявленных оснований для отказа в приеме документов.

Процедуры, устанавливаемые настоящим пунктом, осуществляются:

прием заявления и документов в течение 15 минут;

регистрация заявления в течение одного дня с момента поступления заявления.

Результат процедур: принятое и зарегистрированное заявление, направленное на рассмотрение руководителю Исполкома или возвращенные заявителю документы.

3.3.3. Руководитель Исполкома рассматривает заявление, определяет исполнителя и направляет заявление в Отдел.

Процедура, устанавливаемая настоящим пунктом, осуществляется в течение одного дня с момента регистрации заявления.

Результат процедуры: направленное исполнителю заявление.

3.4. Формирование и направление межведомственных запросов в органы, участвующие в предоставлении муниципальной услуги

3.4.1. Специалист Отдела направляет в электронной форме посредством системы межведомственного электронного взаимодействия запросы о предоставлении:

1) Выписки из Единого государственного реестра недвижимости о правах отдельного лица на имеющиеся (имевшиеся) у него объекты недвижимого имущества (на каждого члена семьи);

2) Справки о получении (неполучении) жилого помещения для постоянного проживания, ссуды или субсидии на строительство (приобретение) жилья либо компенсации за утраченное жилье вынужденными переселенцами;

3) Выписки из домовой книги (в случае, если документ выдается органами местного самоуправления);

4) Финансово-лицевого счета (в случае, если документ выдается органами местного самоуправления).

Процедуры, устанавливаемые настоящим пунктом, осуществляются в течение одного рабочего дня с момента поступления заявления о предоставлении муниципальной услуги.

Результат процедуры: направленные в органы власти запросы.

3.4.2. Специалисты поставщиков данных на основании запросов, поступивших через систему межведомственного электронного взаимодействия, предоставляют запрашиваемые документы (информацию) или направляют уведомления об отсутствии документа и (или) информации, необходимых для предоставления муниципальной услуги (далее – уведомление об отказе).

Процедуры, устанавливаемые настоящим подпунктом, осуществляются в следующие сроки:

по документам (сведениям), направляемым специалистами Росреестра, не более трех рабочих дней;

по остальным поставщикам - в течение пяти дней со дня поступления межведомственного запроса в орган или организацию, предоставляющие документ и информацию, если иные сроки подготовки и направления ответа на межведомственный запрос не установлены федеральными законами, правовыми актами Правительства Российской Федерации и принятыми в соответствии с федеральными законами нормативными правовыми актами Республики Татарстан.

Результат процедур: документы (сведения) либо уведомление об отказе, направленные в Отдел.

3.5. Обследование жилищных условий комиссией

3.5.1. Специалист Отдела осуществляет:

проверку достоверности сведений, содержащихся в представленных документах;

оформление учетного дела семьи (комплектация всех документов в отдельную папку);

проверку наличия оснований для отказа в предоставлении муниципальной услуги, предусмотренных пунктом 2.9 настоящего Регламента. В случае наличия оснований для отказа в предоставлении муниципальной услуги специалист

Отдела подготавливает заключение об отказе в предоставлении муниципальной услуги. Заключение прикладывается к учетному делу семьи.

направление учетного дела семьи на рассмотрение общественной жилищной комиссии (далее – комиссия).

Процедуры, устанавливаемые настоящим пунктом, осуществляются в течение двух дней с момента окончания предыдущей процедуры.

Результат процедур: сформированное учетное дело заявителя, направленное на рассмотрение комиссии.

3.5.2. Секретарь комиссии осуществляет:

изучение поступивших документов;

назначение дня заседания комиссии;

извещение членов комиссии о дне заседания комиссии.

Процедуры, устанавливаемые настоящим пунктом, осуществляются в течение двух дней с момента окончания предыдущей процедуры.

Результат процедур: извещение членов комиссии о дне заседания.

3.5.3. Рассмотрение заявления комиссией

Комиссия на своем заседании рассматривает учетное дело семьи и принимает решение о признании гражданина участником подпрограммы и включении в список граждан - получателей субсидии на приобретение жилья или об отказе в признании гражданина участником подпрограммы.

Результат процедуры: решение о предоставлении субсидии или об отказе в предоставлении субсидии.

3.5.4. Секретарь комиссии оформляет решение комиссии в форме протокола (один экземпляр) и передает на подпись членам комиссии.

Результат процедуры: переданное на подпись заключение.

3.5.5. Члены комиссии подписывают протокол и направляют секретарю комиссии.

Результат процедуры: заключение, подписанное членами комиссии.

3.5.6. Секретарь комиссии направляет протокол комиссии вместе с учетным делом семьи специалисту Отдела.

Процедуры, устанавливаемые подпунктами 3.5.3 – 3.5.6 настоящего Регламента, осуществляются в день заседания комиссии.

Результат процедуры: протокол комиссии и учетное дело, направленные специалисту Отдела.

3.6. Подготовка результата муниципальной услуги;

3.6.1. Специалист Отдела подготавливает:

в случае принятия решения о предоставлении субсидии – список граждан, изъявивших желание получить субсидию в планируемом году, с разбивкой по категориям граждан (далее – список), и сопроводительное письмо о направлении списка в Министерство строительства, архитектуры и ЖКХ Республики Татарстан (далее - Министерство);

в случае отказа в предоставлении субсидии проект письма об отказе и направляет на подпись руководителю Исполкома.

Процедуры, устанавливаемые настоящим пунктом, осуществляются в течение двух дней с момента окончания предыдущей процедуры.

Результат процедур: сопроводительное письмо о направлении сформированного списка получателей субсидии или письмо об отказе, направленное на подпись руководителю Исполкома.

3.6.2. Руководитель Исполкома подписывает сопроводительное письмо или письмо об отказе и направляет специалисту Отдела.

Процедуры, устанавливаемые настоящим пунктом, осуществляются в течение одного дня с момента окончания предыдущей процедуры.

Результат процедур: подписанное сопроводительное письмо или письмо об отказе, направленное в Отдел.

3.6.3. Специалист Отдела регистрирует подписанный документ, извещает заявителя о принятом решении.

В случае если принято решение о предоставлении субсидии направляет список в Министерство с сопроводительным письмом.

В случае если в предоставлении субсидии отказано, подписанное письмо направляется заявителю почтовым отправлением с приложением решения комиссии.

Процедура, устанавливаемая настоящим пунктом, осуществляется в течение одного дня с момента окончания предыдущей процедуры.

Результат процедуры: список, направленный в Министерство или письмо об отказе в предоставлении услуги, направленное заявителю.

3.7. Выдача результата муниципальной услуги

3.7.1. Министерство в 2-месячный срок с даты получения бланков сертификатов производит их оформление на имя граждан-участников подпрограммы и передают сертификаты органам местного самоуправления для вручения указанным гражданам.

Процедура, устанавливаемая настоящим пунктом, осуществляется в соответствии с регламентом Министерства.

Результат процедуры: направленные в исполнительный комитет заполненные бланки сертификатов.

3.7.2. Специалист Отдела извещает заявителя о поступлении сертификата.

Процедура, устанавливаемая настоящим пунктом, осуществляется в течение двух дней с момента поступления сертификата.

Результат процедуры: извещение заявителя о поступлении сертификата.

3.7.3. Заявитель, прибыв в Отдел, получает сертификат под роспись.

Процедура, устанавливаемая настоящим пунктом, осуществляется в течение 15 минут, в день прибытия заявителя. Выдача производится в порядке очередности.

Результат процедуры: выданный заявителю сертификат.

3.8. Предоставление муниципальной услуги через МФЦ

3.8.1. Заявитель вправе обратиться для получения муниципальной услуги в МФЦ, в удаленное рабочее место МФЦ.

3.8.2. Предоставление муниципальной услуги через МФЦ осуществляется в соответствии регламентом работы МФЦ, утвержденным в установленном порядке.

3.8.3. При поступлении документов из МФЦ на получение муниципальной услуги, процедуры осуществляются в соответствии с пунктами 3.3 – 3.6 настоящего Регламента. Результат муниципальной услуги направляется в МФЦ.

3.9. Исправление технических ошибок.

3.9.1. В случае обнаружения технической ошибки в документе, являющемся результатом муниципальной услуги, заявитель представляет в Отдел:

заявление об исправлении технической ошибки (приложение №6);

документ, выданный заявителю как результат муниципальной услуги, в котором содержится техническая ошибка;

документы, имеющие юридическую силу, свидетельствующие о наличии технической ошибки.

Заявление об исправлении технической ошибки в сведениях, указанных в документе, являющемся результатом муниципальной услуги, подается заявителем (уполномоченным представителем) лично, либо почтовым отправлением (в том числе с использованием электронной почты), либо через единый портал государственных и муниципальных услуг или многофункциональный центр предоставления государственных и муниципальных услуг.

3.9.2. Специалист, ответственный за прием документов, осуществляет прием заявления об исправлении технической ошибки, регистрирует заявление с приложенными документами и передает их в Отдел.

Процедура, устанавливаемая настоящим пунктом, осуществляется в течение одного дня с момента регистрации заявления.

Результат процедуры: принятое и зарегистрированное заявление, направленное на рассмотрение специалисту Отдела.

3.9.3. Специалист Отдела рассматривает документы и в целях внесения исправлений в документ, являющийся результатом услуги, осуществляет процедуры, предусмотренные пунктом 3.6 настоящего Регламента, и выдает исправленный документ заявителю (уполномоченному представителю) лично под роспись с изъятием у заявителя (уполномоченного представителя) оригинала документа, в котором содержится техническая ошибка, или

направляет в адрес заявителя почтовым отправлением (посредством электронной почты) письмо о возможности получения документа при предоставлении в Отдел оригинала документа, в котором содержится техническая ошибка.

Процедура, устанавливаемая настоящим пунктом, осуществляется в течение трех дней после обнаружения технической ошибки или получения от любого заинтересованного лица заявления о допущенной ошибке.

Результат процедуры: выданный (направленный) заявителю документ.

4. Порядок и формы контроля за предоставлением муниципальной услуги

4.1. Контроль за полнотой и качеством предоставления муниципальной услуги включает в себя выявление и устранение нарушений прав заявителей, проведение проверок соблюдения процедур предоставления муниципальной услуги, подготовку решений на действия (бездействие) должностных лиц органа местного самоуправления.

Формами контроля за соблюдением исполнения административных процедур являются:

1) проверка и согласование проектов документов по предоставлению муниципальной услуги. Результатом проверки является визирование проектов;

2) проводимые в установленном порядке проверки ведения делопроизводства;

3) проведение в установленном порядке контрольных проверок соблюдения процедур предоставления муниципальной услуги.

Контрольные проверки могут быть плановыми (осуществляться на основании полугодовых или годовых планов работы органа местного самоуправления) и внеплановыми. При проведении проверок могут рассматриваться все вопросы, связанные с предоставлением муниципальной услуги (комплексные проверки), или по конкретному обращению заявителя.

В целях осуществления контроля за совершением действий при предоставлении муниципальной услуги и принятии решений руководителю Исполкома представляются справки о результатах предоставления муниципальной услуги.

4.2. Текущий контроль за соблюдением последовательности действий, определенных административными процедурами по предоставлению муниципальной услуги, осуществляется заместителем руководителя Исполкома по инфраструктурному развитию, ответственным за организацию работы по предоставлению муниципальной услуги, а также специалистами отдела инфраструктурного развития.

4.3. Перечень должностных лиц, осуществляющих текущий контроль, устанавливается положениями о структурных подразделениях органа местного самоуправления и должностными регламентами.

По результатам проведенных проверок в случае выявления нарушений прав заявителей виновные лица привлекаются к ответственности в соответствии с законодательством Российской Федерации.

4.4. Руководитель органа местного самоуправления несет ответственность за несвоевременное рассмотрение обращений заявителей.

Руководитель (заместитель руководителя) структурного подразделения органа местного самоуправления несет ответственность за несвоевременное и (или) ненадлежащее выполнение административных действий, указанных в разделе 3 настоящего Регламента.

Должностные лица и иные муниципальные служащие за решения и действия (бездействие), принимаемые (осуществляемые) в ходе предоставления муниципальной услуги, несут ответственность в установленном Законом порядке.

4.5. Контроль за предоставлением муниципальной услуги со стороны граждан, их объединений и организаций, осуществляется посредством открытости деятельности Исполкома при предоставлении муниципальной услуги, получения полной, актуальной и достоверной информации о порядке предоставления муниципальной услуги и возможности досудебного рассмотрения обращений (жалоб) в процессе предоставления муниципальной услуги.

5. Досудебный (внесудебный) порядок обжалования решений и действий (бездействия) органов, предоставляющих муниципальную услугу, а также их должностных лиц, муниципальных служащих

5.1. Получатели муниципальной услуги имеют право на обжалование в досудебном порядке действий (бездействия) сотрудников Исполкома, участвующих в предоставлении муниципальной услуги, в Исполком или в Совет муниципального образования.

Заявитель может обратиться с жалобой, в том числе в следующих случаях:

1) нарушение срока регистрации запроса заявителя о предоставлении муниципальной услуги;

2) нарушение срока предоставления муниципальной услуги;

3) требование у заявителя документов, не предусмотренных нормативными правовыми актами Российской Федерации, Республики Татарстан, Буинского муниципального района для предоставления муниципальной услуги;

4) отказ в приеме документов, предоставление которых предусмотрено нормативными правовыми актами Российской Федерации, Республики Татарстан, Буинского муниципального района для предоставления муниципальной услуги, у заявителя;

5) отказ в предоставлении муниципальной услуги, если основания отказа не предусмотрены федеральными законами и принятыми в соответствии с ними иными нормативными правовыми актами Российской Федерации, законами и иными нормативными правовыми актами Республики Татарстан, муниципальными правовыми актами;

б) затребование от заявителя при предоставлении муниципальной услуги платы, не предусмотренной нормативными правовыми актами Российской Федерации, Республики Татарстан, Буинского муниципального района;

7) отказ Исполкома, должностного лица Исполкома, в исправлении допущенных опечаток и ошибок в выданных в результате предоставления муниципальной услуги документах либо нарушение установленного срока таких исправлений.

8) нарушение срока или порядка выдачи документов по результатам предоставления муниципальной услуги;

9) приостановление предоставления муниципальной услуги, если основания приостановления не предусмотрены федеральными законами и принятыми в соответствии с ними иными нормативными правовыми актами Российской Федерации, законами и иными нормативными правовыми актами Республики Татарстан, муниципальными правовыми актами.

5.2. Жалоба на решения и действия (бездействие) органа, предоставляющего муниципальную услугу, должностного лица органа, предоставляющего муниципальную услугу, муниципального служащего, руководителя органа, предоставляющего муниципальную услугу, подается в письменной форме на бумажном носителе или в электронной форме.

Жалоба может быть направлена по почте, через МФЦ, с использованием информационно-телекоммуникационной сети "Интернет", официального сайта Буинского муниципального района ([http://www. \(http:// buinsk.tatarstan.ru\)](http://www.buinsk.tatarstan.ru)), Единого портала государственных и муниципальных услуг Республики Татарстан (<http://uslugi.tatar.ru/>), Единого портала государственных и муниципальных услуг (функций) (<http://www.gosuslugi.ru/>), а также может быть принята при личном приеме заявителя.

5.3. Жалоба, поступившая в орган, предоставляющий муниципальную услугу, либо вышестоящий орган (при его наличии), подлежит рассмотрению в течение пятнадцати рабочих дней со дня ее регистрации, а в случае обжалования отказа органа, предоставляющего муниципальную услугу, в приеме документов у заявителя либо в исправлении допущенных опечаток и ошибок или в случае обжалования нарушения установленного срока таких исправлений - в течение пяти рабочих дней со дня ее регистрации.

5.4. Жалоба должна содержать следующую информацию:

1) наименование органа, предоставляющего услугу, должностного лица органа, предоставляющего услугу, или муниципального служащего, решения и действия (бездействие) которых обжалуются;

2) фамилию, имя, отчество (последнее - при наличии), сведения о месте жительства заявителя - физического лица либо наименование, сведения о месте нахождения заявителя - юридического лица, а также номер (номера) контактного телефона, адрес (адреса) электронной почты (при наличии) и почтовый адрес, по которым должен быть направлен ответ заявителю;

3) сведения об обжалуемых решениях и действиях (бездействии) органа, предоставляющего муниципальную услугу, должностного лица органа, предоставляющего муниципальную услугу, или муниципального служащего;

4) доводы, на основании которых заявитель не согласен с решением и действием (бездействием) органа, предоставляющего услугу, должностного лица органа, предоставляющего услугу, или муниципального служащего.

5.5. К жалобе могут быть приложены копии документов, подтверждающих изложенные в жалобе обстоятельства. В таком случае в жалобе приводится перечень прилагаемых к ней документов.

5.6. Жалоба подписывается подавшим ее получателем муниципальной услуги.

5.7. По результатам рассмотрения жалобы принимается одно из следующих решений:

1) жалоба удовлетворяется, в том числе в форме отмены принятого решения, исправления допущенных опечаток и ошибок в выданных в результате предоставления государственной услуги документах, возврата заявителю денежных средств, взимание которых не предусмотрено нормативными правовыми актами Российской Федерации, нормативными правовыми актами Республики Татарстан, муниципальными правовыми актами;

2) в удовлетворении жалобы отказывается.

Не позднее дня, следующего за днем принятия решения, указанного в настоящем пункте, заявителю в письменной форме и по желанию заявителя в электронной форме направляется мотивированный ответ о результатах рассмотрения жалобы.

5.8. В случае установления в ходе или по результатам рассмотрения жалобы признаков состава административного правонарушения или преступления должностное лицо, работник, наделенные полномочиями по рассмотрению жалоб, незамедлительно направляют имеющиеся материалы в органы прокуратуры.

В

(наименование органа местного самоуправления

муниципального образования)

ОТ

(далее -

заявитель).

(фамилия, имя, отчество, паспортные данные, регистрацию по месту жительства, телефон)

ЗАЯВЛЕНИЕ (РАПОРТ)

Прошу включить меня, _____,
 (ф.и.о.)
 паспорт _____, выданный _____
 "___" _____ г., в состав участников подпрограммы
 "Выполнение государственных обязательств по обеспечению жильем
 категорий граждан, установленных федеральным законодательством".

В соответствии с _____ отношусь к
 (наименование нормативного акта)
 категории _____
 (наименование категории граждан, имеющих право на

_____ получение социальной выплаты за счет средств федерального
 _____ бюджета для приобретения жилого помещения)
 признан нуждающимся в улучшении жилищных условий (получении жилых
 помещений) и состою в очереди с "___" _____ г.
 в _____.
 (место постановки на учет)

Учетное дело N _____.

В настоящее время я и члены моей семьи жилых помещений для
 постоянного проживания на территории Российской
 Федерации _____
 не имеем (имеем).
 (ненужное зачеркнуть)

Состав семьи:
 супруга (супруг) _____,
 (ф.и.о., дата рождения)
 паспорт _____, выданный _____
 "___" _____ г., проживает по адресу _____;
 _____;

дети:

_____ (ф.и.о., дата рождения)
 паспорт (свидетельство о рождении) _____, выданный
 _____ "___" _____ г.,

проживает по адресу _____ ;

 (ф.и.о., дата рождения)
 паспорт (свидетельство о рождении) _____, выданный
 _____ " ____ " _____ Г.,
 проживает по адресу _____ .

Кроме того, со мной проживают иные члены семьи:

 (ф.и.о., дата рождения)
 паспорт _____, выданный _____
 " ____ " _____ Г.

С условиями участия в подпрограмме "Выполнение государственных обязательств по обеспечению жильем категорий граждан, установленных федеральным законодательством", в том числе в части безвозмездной передачи жилого помещения, находящегося в моей собственности или в общей собственности членов моей семьи, в государственную или муниципальную собственность, ознакомлен(а) и обязуюсь их выполнять.

К заявлению прилагаются следующие отсканированные документы:

- 1) Документы, удостоверяющие личность;
- 2) Документ, подтверждающий полномочия представителя (если от имени заявителя действует представитель);
- 3) Копия удостоверения вынужденного переселенца на каждого совершеннолетнего члена семьи;
- 4) Выписка из домовой книги (в случае, если документ выдается коммерческими организациями);
- 5) Финансово-лицевой счет (в случае, если документ выдается коммерческими организациями);
- 6) Копия документа, подтверждающего право на дополнительную площадь жилого помещения (в случаях, когда такое право предоставлено законодательством Российской Федерации);
- 7) Заявление на имя Руководителя органа местного самоуправления о выделении сертификата в планируемом году;
- 8) Гражданином и членами его семьи, проживающими в жилом помещении на основании договора социального найма в жилом помещении, находящемся в государственном или муниципальном жилищных фондах, принимается обязательство о расторжении указанного договора и об освобождении занимаемого жилого помещения или принадлежащем ему и (или) членам его семьи на праве собственности и не имеющем обременений, принимается обязательство о безвозмездном отчуждении этого жилого помещения в государственную или муниципальную собственность, согласно приложению №3;
- 9) Заявление (рапорт) на получение жилищного сертификата, согласно приложению №2;
- 10) Паспорт граждан РФ на всех членов семьи, свидетельств о рождении на детей до 14 лет;
- 11) Справка о составе семьи (в случае, если документ выдается коммерческими организациями);
- 12) Правоустанавливающие документы на объекты недвижимости, права на которые не зарегистрированы в Едином государственном реестре прав на недвижимое имущество и сделок с ним (Справка из БТИ об отсутствии в собственности жилья (на каждого члена семьи).

Обязуюсь при запросе предоставить оригиналы отсканированных документов.

 (дата)

 (подпись)

 (ФИО)

Приложение
к заявлению от "___" _____ 20__ г.

ОБЯЗАТЕЛЬСТВО
о сдаче (передаче) жилого помещения

Мы, нижеподписавшиеся, _____

(ф.и.о., год рождения гражданина - участника подпрограммы)
паспорт _____, выданный _____
"___" _____ г. (далее - должник), с одной стороны, и глава
органа местного самоуправления (командир подразделения, начальник
службы федерального органа исполнительной власти)

_____,
(наименование органа местного самоуправления,
подразделения, службы - нужное указать)

_____,
(воинское звание, ф.и.о.)

с другой стороны, обязуемся совершить следующие действия.

В связи с предоставлением государственного жилищного
сертификата для приобретения жилья на территории

_____ (наименование субъекта Российской Федерации, в котором должник

_____ будет приобретать жилье)

должник принимает на себя следующее обязательство: жилое помещение
из _____ комнат _____ кв. м в квартире N _____ дома N _____
по улице _____ в городе (закрытом военном городке)
_____ района _____ области, занимаемое им на
основании ордера от "___" _____ г., выданного _____

_____ (наименование органа, выдавшего ордер)

находящееся в _____,

(федеральной, государственной субъекта Российской
_____ собственности,

Федерации, муниципальной, частной - нужное указать)

или на основании свидетельства о государственной регистрации права
собственности на указанное жилое помещение от "___" _____ г.
N _____, выданного _____

(наименование органа, осуществляющего

_____ государственную регистрацию права на недвижимое имущество
и сделок с ним)

в 2-месячный срок с даты приобретения им жилого помещения
посредством реализации государственного жилищного сертификата
освободить со всеми совместно проживающими с ним членами семьи и
сдать его в установленном законодательством Российской Федерации
порядке.

Кроме того, должник обязуется с момента подписания настоящего
обязательства не приватизировать указанное жилое помещение и не
совершать иных действий, которые влекут или могут повлечь его
отчуждение, а также не предоставлять указанное жилое помещение для
проживания другим лицам, не являющимся членами его семьи.

Глава органа местного самоуправления (командир подразделения,
начальник службы федерального органа исполнительной власти)

(ф.и.о.)

обязуется принять от должника занимаемое им жилое помещение, указанное в настоящем обязательстве, в установленный этим обязательством срок.

Согласие совершеннолетних членов семьи, совместно проживающих с _____, имеется.

(ф.и.о. должника)

Данные о членах семьи должника			Данные паспорта			Подпись
ф.и.о.	степень родства	дата рождения	номер	дата выдачи	кем выдан	

М.П.

Глава органа местного самоуправления (командир подразделения, начальник службы федерального органа исполнительной власти)

(ф.и.о., подпись)

"__" _____ 20__ г.

Должник _____
(ф.и.о., подпись)

"__" _____ 20__ г.

Примечание. Каждая страница настоящего обязательства подписывается главой органа местного самоуправления (командиром подразделения, начальником службы федерального органа исполнительной власти) и должником.

В

_____ (наименование органа местного самоуправления

_____ муниципального образования)

ОТ

_____ (далее -

заявитель).

(фамилия, имя, отчество, паспортные данные, регистрацию по месту жительства, телефон)

ЗАЯВЛЕНИЕ (РАПОРТ)

Прошу выдать мне, _____, (ф.и.о.)

паспорт _____, выданный _____
"__" _____ г., государственный жилищный сертификат для
приобретения жилого помещения на территории _____.
_____ (наименование субъекта Российской Федерации)

Состав семьи:

супруга (супруг) _____, (ф.и.о., дата рождения)
паспорт _____, выданный _____
"__" _____ г., проживает по адресу _____;

дети:

_____, (ф.и.о., дата рождения)
паспорт (свидетельство о рождении) _____, выданный _____
"__" _____ г., проживает по адресу _____;_____, (ф.и.о., дата рождения)
паспорт (свидетельство о рождении) _____, выданный _____
"__" _____ г., проживает по адресу _____.

Кроме того, со мной проживают иные члены семьи:

_____, (ф.и.о., дата рождения)
паспорт _____, выданный _____
"__" _____ г.В соответствии с _____ отношусь к
(наименование нормативного акта)категории _____ (наименование категории граждан, имеющих право на
_____ получение социальной выплаты за счет средств федерального бюджета для приобретения жилого помещения)

признан нуждающимся в улучшении жилищных условий (получении жилых помещений) и состою в очереди с "___" _____ г. в

_____ .
(место постановки на учет)

Учетное дело N _____ .

В настоящее время я и члены моей семьи жилых помещений для постоянного проживания на территории Российской Федерации не имеем (имеем) .

Федерации -----
(ненужное зачеркнуть)

Согласен (на) на исключение меня из очереди на улучшение жилищных условий (получение жилых помещений) после приобретения жилого помещения с использованием средств социальной выплаты.

К заявлению мною прилагаются следующие документы:

- 1) _____ ;
(наименование и номер документа, кем и когда выдан)
- 2) _____ ;
(наименование и номер документа, кем и когда выдан)
- 3) _____ ;
(наименование и номер документа, кем и когда выдан)
- 4) _____ ;
(наименование и номер документа, кем и когда выдан)
- 5) _____ ;
(наименование и номер документа, кем и когда выдан)
- 6) _____ ;
(наименование и номер документа, кем и когда выдан)
- 7) _____ .
(наименование и номер документа, кем и когда выдан)

С условиями получения и использования государственного жилищного сертификата ознакомлен (а) и обязуюсь их выполнять .

_____ (ф.и.о. заявителя)

_____ (подпись)

_____ (дата)

Совершеннолетние члены семьи с заявлением согласны:

- 1) _____ ;
(ф.и.о.) _____ (подпись)
- 2) _____ ;
(ф.и.о.) _____ (подпись)
- 3) _____ ;
(ф.и.о.) _____ (подпись)
- 4) _____ .
(ф.и.о.) _____ (подпись)

_____ (нотариальная запись, заверяющая подпись заявителя и членов его семьи)

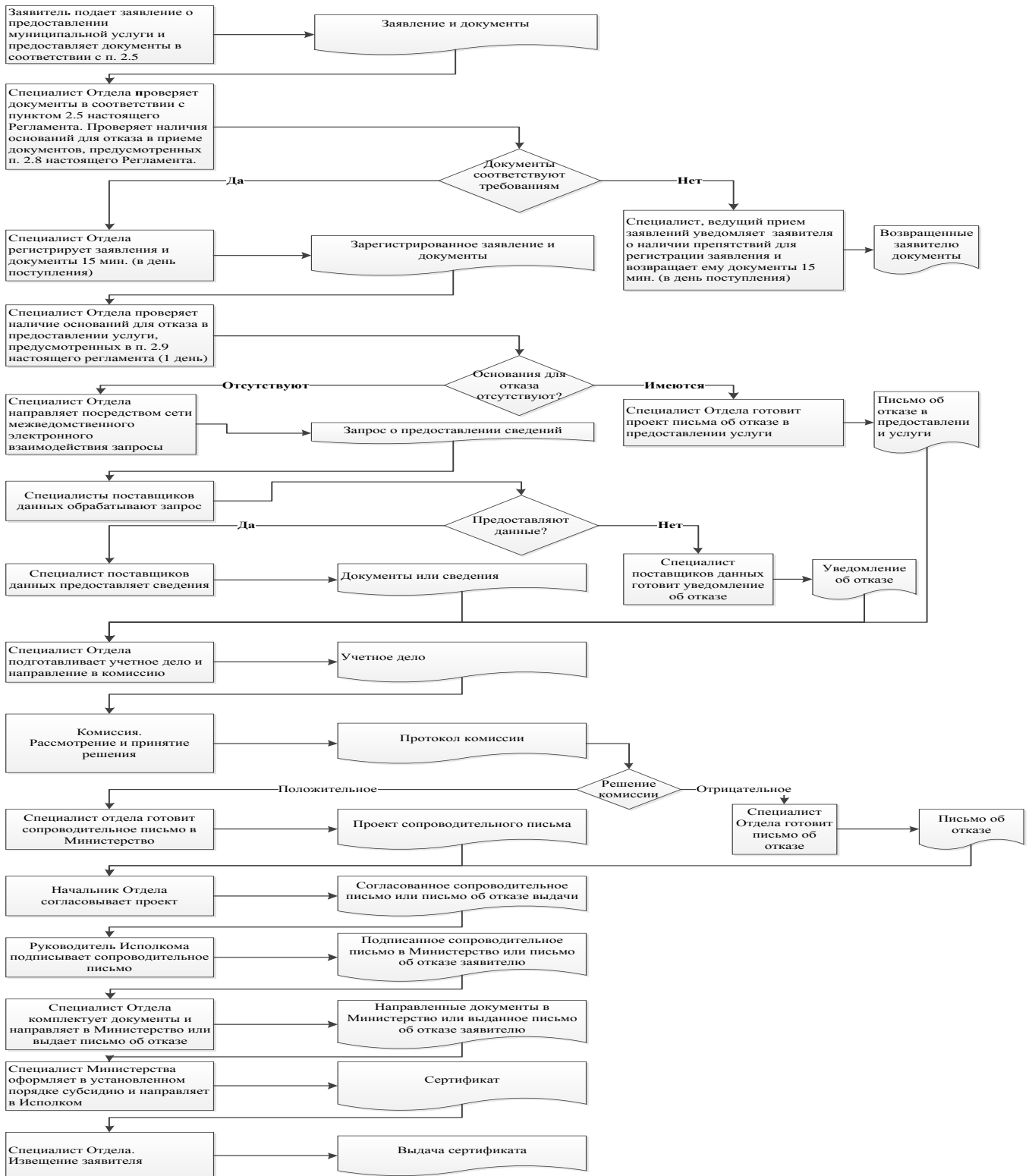
Обязуюсь при запросе предоставить оригиналы документов .

_____ (дата)

_____ (подпись)

_____ (ФИО)

Блок-схема последовательности действий по предоставлению муниципальной услуги



Список удаленных рабочих мест и график приема документов

№ п/п	Наименование	Место расположения удаленного рабочего места	Обслуживаемые населенные пункты	График приема документов
1.	«Территориально – обособленное структурное подразделение Буинского филиала ГБУ "МФЦ предоставления государственных и муниципальных услуг в Республике Татарстан" в с.Альшеево	422455, Республика Татарстан, Буинский район с. Альшеево ул. Центральная д. 13 «а»	РТ, Буинский район, с.Альшеево	понедельник – пятница 8-00 17-00
2.	«Территориально – обособленное структурное подразделение Буинского филиала ГБУ "МФЦ предоставления государственных и муниципальных услуг в Республике Татарстан" в с.Альшихово	422401, Республика Татарстан, Буинский район, село Альшихово, ул. Правды, д. 48а	РТ, Буинский район, с.Альшихово	понедельник – пятница 8-00 17-00
3.	«Территориально – обособленное структурное подразделение Буинского филиала ГБУ "МФЦ предоставления государственных и муниципальных услуг в Республике Татарстан" в с.Кият	Республика Татарстан, Буинский район, село Кият, улица Центральная, дом № 10	РТ, Буинский район, с.Кият	понедельник – пятница 8-00 17-00
4.	«Территориально – обособленное структурное подразделение Буинского филиала ГБУ "МФЦ предоставления государственных и муниципальных услуг в Республике Татарстан" в с.Нижний Наратбаш	Республика Татарстан, Буинский район , с. Нижний Наратбаш ул. Советская 2 а	РТ, Буинский район, с.Нижний Наратбаш	понедельник – пятница 8-00 17-00
5.	«Территориально – обособленное структурное подразделение Буинского филиала ГБУ "МФЦ предоставления государственных и муниципальных услуг в Республике Татарстан" в с.Рунга	422440, Республика Татарстан, Буинский МР, с. Рунга, ул. Советская, д. 6	РТ, Буинский район, с.Рунга	понедельник – пятница 8-00 17-00
6.	«Территориально – обособленное структурное подразделение Буинского филиала ГБУ "МФЦ предоставления государственных и муниципальных услуг в Республике Татарстан" в с.Старый Студенец	422407, Республика Татарстан, Буинский район, село Старый Студенец, ул. Советская, д. 28	РТ, Буинский район, с.Старый Студенец	понедельник – пятница 8-00 17-00

Руководителю
Исполнительного комитета
Буинского муниципального
района Республики Татарстан
От: _____

**Заявление
об исправлении технической ошибки**

Сообщаю об ошибке, допущенной при оказании муниципальной услуги

_____ (наименование услуги)

Записано: _____

Правильные
сведения: _____

Прошу исправить допущенную техническую ошибку и внести соответствующие изменения в документ, являющийся результатом муниципальной услуги.

Прилагаю следующие документы:

- 1.
- 2.
- 3.

В случае принятия решения об отклонении заявления об исправлении технической ошибки прошу направить такое решение:

посредством отправления электронного документа на адрес E-mail: _____;

в виде заверенной копии на бумажном носителе почтовым отправлением по адресу: _____.

Подтверждаю свое согласие, а также согласие представляемого мною лица на обработку персональных данных (сбор, систематизацию, накопление, хранение, уточнение (обновление, изменение), использование, распространение (в том числе передачу), обезличивание, блокирование, уничтожение персональных данных, а также иных действий, необходимых для обработки персональных данных в рамках предоставления муниципальной услуги), в том числе в автоматизированном режиме, включая принятие решений на их основе органом предоставляющим муниципальную

услугу, в целях предоставления муниципальной услуги.

Настоящим подтверждаю: сведения, включенные в заявление, относящиеся к моей личности и представляемому мною лицу, а также внесенные мною ниже, достоверны. Документы (копии документов), приложенные к заявлению, соответствуют требованиям, установленным законодательством Российской Федерации, на момент представления заявления эти документы действительны и содержат достоверные сведения.

Даю свое согласие на участие в опросе по оценке качества предоставленной мне муниципальной услуги по телефону: _____.

(дата)

_____ (_____)

(подпись)

(Ф.И.О.)

Реквизиты должностных лиц, ответственных за предоставление муниципальной услуги и осуществляющих контроль ее исполнения,

Исполком Буинского муниципального района

Должность	Телефон	Электронный адрес
Руководитель исполкома	3-11-93	bua@tatar.ru
Управляющий делами исполкома	3-12-02	Milyausha.Yunusova@tatar.ru
Начальник отдела	3-48-82	Chulpan.Hadiullina@tatar.ru
Специалист отдела	3-48-82	

Совет Буинского муниципального района

Должность	Телефон	Электронный адрес
Глава	3-11-93	bua@tatar.ru