



ПОСТАНОВЛЕНИЕ

01.06.2018

с. Верхний Услон

КАРАР

541

Об утверждении административного регламента предоставления муниципальной услуги по выдаче документа, подтверждающего проведение основных работ по строительству (реконструкции) объекта индивидуального жилищного строительства, осуществляемому с привлечением средств материнского (семейного) капитала

В целях повышения эффективности и качества деятельности муниципальных органов власти Верхнеуслонского муниципального района по обеспечению реализации прав и законных интересов физических и юридических лиц и принимая во внимание Порядок разработки и утверждения административных регламентов предоставления государственных услуг исполнительными органами власти Республики Татарстан, утвержденный постановлением Кабинета Министров Республики Татарстан от 02.11.2010г. № 880, руководствуясь постановлением Правительства Российской Федерации от 18.08.2011 № 686 «Об утверждении Правил выдачи документа, подтверждающего проведение основных работ по строительству (реконструкции) объекта индивидуального жилищного строительства, осуществляемому с привлечением средств материнского (семейного) капитала», Уставом Верхнеуслонского муниципального района Республики Татарстан, Исполнительный комитет Верхнеуслонского муниципального района Республики Татарстан ПОСТАНОВЛЯЕТ:

1. Утвердить административный регламент предоставления муниципальной услуги по выдаче документа, подтверждающего проведение основных работ по строительству (реконструкции) объекта индивидуального жилищного строительства, осуществляемому с привлечением средств материнского (семейного) капитала.

2. Признать утратившим силу постановление Исполнительного комитета Верхнеуслонского муниципального района Республики Татарстан от 29.03.2017г. № 754 «Об утверждении административного регламента предоставления муниципальной услуги по выдаче документа, подтверждающего проведение основных работ по строительству (реконструкции) объекта индивидуального жилищного строительства, осуществляемому с привлечением средств материнского (семейного) капитала».

3. Начальнику отдела архитектуры и градостроительства Исполнительного комитета Верхнеуслонского муниципального района обеспечить выполнение утвержденного настоящим постановлением административного регламента предоставления муниципальной услуги.

4. Обнародовать данное постановление на информационных стендах и разместить на официальном сайте Верхнеуслонского муниципального района Республики Татарстан.

5. Контроль за исполнением настоящего постановления возложить на заместителя руководителя Исполнительного комитета по социально-экономическому развитию.

**Руководитель
Исполнительного комитета**



Л.С. Хакимзянов

**Административный регламент
предоставления муниципальной услуги по выдаче документа,
подтверждающего проведение основных работ по строительству
(реконструкции) объекта индивидуального жилищного строительства,
осуществляемому с привлечением средств материнского (семейного)
капитала**

1. Общие положения

1.1. Настоящий административный регламент предоставления муниципальной услуги (далее – Регламент) устанавливает стандарт и порядок предоставления муниципальной услуги по выдаче документа, подтверждающего проведение основных работ по строительству (реконструкции) объекта индивидуального жилищного строительства (далее – ИЖС), осуществляемому с привлечением средств материнского (семейного) капитала (далее – муниципальная услуга).

1.2. Получатели муниципальной услуги: физические лица (далее - заявитель).

1.3. Муниципальная услуга предоставляется исполнительным комитетом Верхнеуслонского муниципального района Республики Татарстан (далее – Исполком).

Исполнитель муниципальной услуги - отдел архитектуры и градостроительства Исполкома (далее - Отдел).

1.3.1. Место нахождения исполкома: п.г.т (с.) Верхний Услон, ул. Чехова, д.18.

Место нахождения Отдела: п.г.т (с.) Верхний Услон, ул. Чехова, д.18

График работы:

понедельник – четверг: с 8.00 до 17.00;

пятница: с 8.00 до 17.00;

суббота, воскресенье: выходные дни.

Время перерыва для отдыха и питания устанавливается правилами внутреннего трудового распорядка.

Справочный телефон (884379) 2-16-59.

Проход по документам удостоверяющим личность.

1.3.2. Адрес официального сайта исполкома в информационно-телекоммуникационной сети «Интернет» (далее – сеть «Интернет»): (<http://www.verhniy-uslon.tatar.ru>).

1.3.3. Информация о муниципальной услуге может быть получена:

1) посредством информационных стендов, содержащих визуальную и текстовую информацию о муниципальной услуге, расположенных в помещениях Исполкома, для работы с заявителями. Информация, размещаемая на информационных стендах, включает в себя сведения о муниципальной услуге, содержащиеся в пунктах (подпунктах) 1.1, 1.3.1, 2.3, 2.5, 2.8, 2.10, 2.11, 5.1 настоящего Регламента;

2) посредством сети «Интернет» на официальном сайте Исполкома (<http://www.verhniy-uslon.tatarstan.ru>);

3) на Портале государственных и муниципальных услуг Республики Татарстан (<http://uslugi.tatar.ru>);

4) на Едином портале государственных и муниципальных услуг (функций) (<http://www.gosuslugi.ru>);

5) в Исполкоме (Отделе):

при устном обращении - лично или по телефону;

при письменном (в том числе в форме электронного документа) обращении – на бумажном носителе по почте, в электронной форме по электронной почте.

1.3.4. Информация по вопросам предоставления муниципальной услуги размещается специалистом Отдела на официальном сайте и на информационных стендах в помещениях Исполкома для работы с заявителями.

1.4. Предоставление муниципальной услуги осуществляется в соответствии с:

Гражданским кодексом Российской Федерации от 30.11.1994 № 51-ФЗ (Собрание законодательства Российской Федерации, 05.12.1994, № 32, ст. 3301) (далее – ГК РФ);

Федеральным законом от 06.10.2003 №131-ФЗ «Об общих принципах организации местного самоуправления в Российской Федерации» (далее – Федеральный закон №131-ФЗ) (Собрание законодательства РФ, 06.10.2003, №40, ст.3822);

Федеральным законом от 27.07.2010 №210-ФЗ «Об организации предоставления государственных и муниципальных услуг» (Собрание законодательства Российской Федерации, 02.08.2010, №31, ст.4179) (далее – Федеральный закон № 210-ФЗ);

Постановлением Правительства Российской Федерации от 18.08.2011 № 686 «Об утверждении Правил выдачи документа, подтверждающего проведение основных работ по строительству (реконструкции) объекта индивидуального жилищного строительства, осуществляемому с привлечением средств материнского (семейного) капитала» (Собрание законодательства Российской Федерации, 22.08.2011, N 34, ст. 4990) (далее – Постановление № 686);

Приказом Министерства регионального развития Российской Федерации от 17.06.2011 № 286 «Об утверждении формы документа, подтверждающего проведение основных работ по строительству объекта индивидуального жилищного строительства (монтаж фундамента, возведение стен и кровли) или

проведение работ по реконструкции объекта индивидуального жилищного строительства, в результате которых общая площадь жилого помещения (жилых помещений) реконструируемого объекта увеличивается не менее чем на учетную норму площади жилого помещения, устанавливаемую в соответствии с жилищным законодательством Российской Федерации» (Российская газета, № 165, 29.07.2011) (далее – Приказ № 286);

Законом Республики Татарстан от 28.07.2004 № 45-ЗРТ «О местном самоуправлении в Республике Татарстан» (Республика Татарстан, №155-156, 03.08.2004) (далее – Закон РТ № 45-ЗРТ);

Уставом Верхнеуслонского муниципального района Республики Татарстан, принятого Решением Совета Верхнеуслонского муниципального района от 10.12.2005 №18 (далее – Устав);

Положением об исполнительном комитете Верхнеуслонского муниципального района, от 30.12.2005 № 4-30, утвержденным Решением Совета Верхнеуслонского муниципального района (далее – Положение об ИК);

Положением об отделе, утвержденным приказом руководителя Исполкома от 31.08.2006 №321 (далее – Положение об отделе);

Правилами внутреннего трудового распорядка Исполкома, утвержденными постановлением руководителя Исполкома от 31.08.2006 №321 (далее – Правила).

1.5. В настоящем регламенте используются следующие термины и определения:

удаленное рабочее место многофункционального центра предоставления государственных и муниципальных услуг – окно приема и выдачи документов, консультирования заявителей в сельских поселениях муниципальных районов;

техническая ошибка - ошибка (описка, опечатка, грамматическая или арифметическая ошибка либо подобная ошибка), допущенная органом, предоставляющим муниципальную услугу, и приведшая к несоответствию сведений, внесенных в документ (результат муниципальной услуги), сведениям в документах, на основании которых вносились сведения.

В настоящем Регламенте под заявлением о предоставлении муниципальной услуги (далее - заявление) понимается запрос о предоставлении муниципальной услуги (п.2 ст.2 Федерального закона от 27.07.2010 №210-ФЗ). Заявление заполняется на стандартном бланке (приложение №1).

2. Стандарт предоставления муниципальной услуги

Наименование требования к стандарту предоставления муниципальной услуги	Содержание требований к стандарту	Нормативный акт, устанавливающий услугу или требование
2.1. Наименование муниципальной услуги	Выдача документа, подтверждающего проведение основных работ по строительству (реконструкции) объекта ИЖС, осуществляемому с привлечением средств материнского (семейного) капитала	
2.2. Наименование органа, непосредственно предоставляющего муниципальную услугу	Исполнительный комитет Верхнеуслонского муниципального района Республики Татарстан	Положение об ИК
2.3. Описание результата предоставления муниципальной услуги	Акт освидетельствования проведения основных работ по строительству (реконструкции) объекта индивидуального жилищного строительства (Приложение № 2). Письмо об отказе в предоставлении муниципальной услуги	

<p>2.4. Срок предоставления муниципальной услуги</p>	<p>Не более 10 дней¹ с момента регистрации заявления.</p> <p>Выдача дубликата ранее выданного акта освидетельствования проведения основных работ по строительству (реконструкции) объекта индивидуального жилищного строительства осуществляется в течение 10 рабочих дней с момента поступления заявления, но не более 13 дней.</p> <p>Исправление технических ошибок осуществляется в течение 10 рабочих дней с момента поступления заявления, но не более 13 дней.</p> <p>Внесение изменений в акт освидетельствования проведения основных работ по строительству (реконструкции) объекта индивидуального жилищного строительства осуществляется в течение 13 рабочих дней с момента поступления заявления, но не более 17 дней.</p> <p>Приостановление срока предоставления муниципальной услуги не предусмотрено.</p>	
<p>2.5. Исчерпывающий перечень документов, необходимых в соответствии с законодательными или иными нормативными правовыми актами для предоставления муниципальной услуги, а также услуг, которые являются необходимыми и</p>	<p>Для получения акта освидетельствования проведения основных работ по строительству (реконструкции) объекта индивидуального жилищного строительства:</p> <ol style="list-style-type: none"> 1) Заявление (приложение №1); 2) Документы удостоверяющие личность; 3) Документ, подтверждающий полномочия представителя (если от имени заявителя действует 	

¹ Длительность административных процедур исчисляется в рабочих днях

<p>обязательными для предоставления услуг, подлежащих предоставлению заявителем</p>	<p>представитель)</p> <p>4) Копии правоустанавливающих документов, если право не зарегистрировано в Едином государственном реестре прав на недвижимое имущество и сделок с ним.</p> <p>5) Фотографии объекта индивидуального жилищного строительства.</p> <p>Для получения дубликата: Заявление на выдачу дубликата (приложение №6)</p> <p>Для исправления технических ошибок: 1) Заявление об исправлении технической ошибки (приложение №5); 2) Документ, выданный заявителю как результат муниципальной услуги, в котором содержится техническая ошибка; 3) Документы, имеющие юридическую силу, свидетельствующие о наличии технической ошибки.</p> <p>Для внесения изменений в акт освидетельствования проведения основных работ по строительству (реконструкции) объекта индивидуального жилищного строительства: 1) Заявление о внесении изменений или уведомление в письменной форме с указанием реквизитов (или копии документов) (приложение</p>	
---	--	--

	<p>№7);</p> <p>2) Документы, удостоверяющие личность;</p> <p>3) Документ, выданный заявителю как результат муниципальной услуги, в котором необходимо внести изменения;</p> <p>4) Правоустанавливающие документы на земельный участок;</p> <p>Бланк заявления для получения муниципальной услуги заявитель может получить при личном обращении в Исполкоме. Электронная форма бланка размещена на официальном сайте Исполкома.</p> <p>Заявление и прилагаемые документы могут быть представлены (направлены) заявителем на бумажных носителях одним из следующих способов:</p> <p>лично (лицом, действующим от имени заявителя на основании доверенности);</p> <p>заказным почтовым отправлением с уведомлением о вручении.</p> <p>Заявление и документы также могут быть представлены (направлены) заявителем в виде электронного документа, подписанного усиленной квалифицированной электронной подписью, через информационно-телекоммуникационные сети общего доступа, в том числе через информационно-телекоммуникационную сеть «Интернет», и Единый портал государственных и муниципальных услуг</p>	
2.6. Исчерпывающий перечень	Получаются в рамках межведомственного	

<p>документов, необходимых в соответствии с нормативными правовыми актами для предоставления муниципальной услуги, которые находятся в распоряжении государственных органов, органов местного самоуправления и иных организаций и которые заявитель вправе представить, а также способы их получения заявителями, в том числе в электронной форме, порядок их представления; государственный орган, орган местного самоуправления либо организация, в распоряжении которых находятся данные документы</p>	<p>взаимодействия:</p> <p>1) Выписка из Единого государственного реестра прав на недвижимое имущество и сделок с ним (содержащая общедоступные сведения о зарегистрированных правах на объект недвижимости) (о правах на земельный участок);</p> <p>2) Выписка из Единого государственного реестра прав на недвижимое имущество и сделок с ним (содержащая общедоступные сведения о зарегистрированных правах на объект недвижимости) (о правах на здание, строение, сооружение);</p> <p>3) Сведения, содержащиеся в разрешении на строительство.</p> <p>Способы получения и порядок представления документов, которые заявитель вправе представить, определены пунктом 2.5 настоящего Регламента.</p> <p>Запрещается требовать от заявителя вышеперечисленные документы, находящиеся в распоряжении государственных органов, органов местного самоуправления и иных организаций.</p> <p>Непредставление заявителем документов, содержащих вышеуказанные сведения, не является основанием для отказа заявителю в предоставлении услуги</p>	
<p>2.7. Перечень органов государственной власти (органов местного самоуправления) и их структурных подразделений,</p>	<p>Согласование не требуется</p>	

согласование которых в случаях, предусмотренных нормативными правовыми актами, требуется для предоставления услуги и которое осуществляется _____ органом, предоставляющим муниципальную услугу		
2.8. Исчерпывающий перечень оснований для отказа в приеме документов, необходимых для предоставления муниципальной услуги	<p>1) Подача документов ненадлежащим лицом;</p> <p>2) Несоответствие представленных документов перечню документов, указанных в пункте 2.5 настоящего Регламента;</p> <p>3) В заявлении и прилагаемых к заявлению документах имеются неоговоренные исправления, серьезные повреждения, не позволяющие однозначно истолковать их содержание;</p> <p>4) Представление документов в ненадлежащий орган</p>	
2.9. Исчерпывающий перечень оснований для приостановления или отказа в предоставлении муниципальной услуги	<p>Основания для приостановления предоставления услуги не предусмотрены.</p> <p>Основания для отказа:</p> <p>1) Отсутствие каких-либо сведений или наличие недостоверных сведений в документах, представляемых заявителем;</p> <p>2) Заявителем представлены документы не в полном объеме, либо в представленных заявлении и (или) документах содержится неполная и (или) недостоверная информация;</p> <p>3) Поступление ответа органа государственной</p>	ЖК РФ

	<p>власти, органа местного самоуправления либо подведомственной органу государственной власти или органу местного самоуправления организации на межведомственный запрос, свидетельствующего об отсутствии документа и (или) информации, необходимых для предоставления муниципальной услуги, если соответствующий документ не был представлен заявителем по собственной инициативе;</p> <p>4) Установление в ходе освидетельствования проведения основных работ по строительству объекта индивидуального жилищного строительства (монтаж фундамента, возведение стен и кровли), что такие работы не выполнены в полном объеме;</p> <p>5) Установление в ходе освидетельствования проведения работ по реконструкции объекта индивидуального жилищного строительства, что в результате таких работ общая площадь жилого помещения не увеличивается либо увеличивается менее чем на учетную норму площади жилого помещения, устанавливаемую в соответствии с жилищным законодательством Российской Федерации</p>	
2.10. Порядок, размер и основания взимания государственной пошлины или иной платы, взимаемой за предоставление услуги	Муниципальная услуга предоставляется на безвозмездной основе	
2.11. Порядок, размер и	Предоставление необходимых и обязательных	

<p>основания взимания платы за предоставление услуг, которые являются необходимыми и обязательными для предоставления услуги, включая информацию о методике расчета размера такой платы</p>	<p>услуг не требуется.</p>	
<p>2.12. Максимальный срок ожидания в очереди при подаче запроса о предоставлении муниципальной услуги и при получении результата предоставления муниципальных услуг</p>	<p>Подача заявления на получение муниципальной услуги при наличии очереди - не более 15 минут. При получении результата предоставления муниципальной услуги максимальный срок ожидания в очереди не должен превышать 15 минут</p>	
<p>2.13. Срок регистрации запроса заявителя о предоставлении муниципальной услуги</p>	<p>В течение одного дня с момента поступления заявления. Запрос, поступивший в электронной форме, в выходной (праздничный) день регистрируется на следующий за выходным (праздничным) рабочий день</p>	
<p>2.14. Требования к помещениям, в которых предоставляется муниципальная услуга, к месту ожидания и приема заявителей, в том числе к обеспечению доступности для инвалидов указанных объектов в соответствии с законодательством</p>	<p>Предоставление муниципальной услуги осуществляется в зданиях и помещениях, оборудованных противопожарной системой и системой пожаротушения, необходимой мебелью для оформления документов, информационными стендами. Обеспечивается беспрепятственный доступ инвалидов к месту предоставления муниципальной</p>	

<p>Российской Федерации о социальной защите инвалидов, размещению и оформлению визуальной, текстовой и мультимедийной информации о порядке предоставления таких услуг</p>	<p>услуги (удобный вход-выход в помещения и перемещение в их пределах). Визуальная, текстовая и мультимедийная информация о порядке предоставления муниципальной услуги размещается в удобных для заявителей местах, в том числе с учетом ограниченных возможностей инвалидов</p>	
<p>2.15. Показатели доступности и качества муниципальной услуги, в том числе количество взаимодействий заявителя с должностными лицами при предоставлении муниципальной услуги и их продолжительность, возможность получения муниципальной услуги в многофункциональном центре предоставления государственных и муниципальных услуг, в удаленных рабочих местах многофункционального центра предоставления государственных и муниципальных услуг, возможность получения информации о ходе предоставления муниципальной услуги, в том числе с использованием информационно-</p>	<p>Показателями доступности предоставления муниципальной услуги являются: расположенность здания Исполнительного комитета в зоне доступности общественного транспорта; наличие необходимого количества специалистов, а также помещений, в которых осуществляется прием документов от заявителей; наличие исчерпывающей информации о способах, порядке и сроках предоставления муниципальной услуги на информационных стендах, информационных ресурсах в сети «Интернет», на Едином портале государственных и муниципальных услуг. Качество предоставления муниципальной услуги характеризуется отсутствием: очереди при приеме и выдаче документов заявителям; нарушений сроков предоставления муниципальной услуги; жалоб на действия (бездействие) муниципальных</p>	

коммуникационных технологий.	<p>служащих, предоставляющих муниципальную услугу;</p> <p>жалоб на некорректное, невнимательное отношение муниципальных служащих, оказывающих муниципальную услугу, к заявителям.</p> <p>При подаче запроса о предоставлении муниципальной услуги и при получении результата муниципальной услуги, предполагается однократное взаимодействие должностного лица, предоставляющего муниципальную услугу, и заявителя. Продолжительность взаимодействия определяется регламентом.</p> <p>При предоставлении муниципальной услуги в многофункциональном центре предоставления государственных и муниципальных услуг (далее – МФЦ) в удаленных рабочих местах МФЦ консультацию, прием и выдачу документов осуществляет специалист МФЦ.</p> <p>Информация о ходе предоставления муниципальной услуги может быть получена заявителем на сайте https://mfc.tatar.ru, на Едином портале государственных и муниципальных услуг, в МФЦ</p>	
2.16. Особенности предоставления муниципальной услуги в электронной форме	<p>Консультацию о порядке получения муниципальной услуги в электронной форме можно получить через Интернет-приемную или через Портал государственных и муниципальных услуг Республики Татарстан.</p>	

	<p>В случае, если законом предусмотрена подача заявления о предоставлении муниципальной услуги в электронной форме заявление подается через Портал государственных и муниципальных услуг Республики Татарстан (http://uslugi.tatar.ru/) или Единый портал государственных и муниципальных услуг (функций) (http:// www.gosuslugi.ru/)</p>	
--	--	--

3. Состав, последовательность и сроки выполнения административных процедур, требования к порядку их выполнения, в том числе особенности выполнения административных процедур в электронной форме, а также особенности выполнения административных процедур в многофункциональных центрах, в удаленных рабочих местах многофункционального центра предоставления государственных и муниципальных услуг

3.1. Описание последовательности действий при предоставлении муниципальной услуги

3.1.1. Предоставление муниципальной услуги включает в себя следующие процедуры:

- 1) консультирование заявителя;
- 2) принятие и регистрация заявления;
- 3) формирование и направление межведомственных запросов в органы, участвующие в предоставлении муниципальной услуги;
- 4) подготовка результата муниципальной услуги;
- 5) выдача заявителю результата муниципальной услуги.

3.1.2. Блок-схема последовательности действий по предоставлению муниципальной услуги представлена в приложении №3.

3.2. Оказание консультаций заявителю

3.2.1. Заявитель вправе обратиться в Отдел лично, по телефону и (или) электронной почте для получения консультаций о порядке получения муниципальной услуги.

Специалист Отдела консультирует заявителя, в том числе по составу, форме представляемой документации и другим вопросам для получения муниципальной услуги и при необходимости оказывает помощь в заполнении бланка заявления.

Процедуры, устанавливаемые настоящим пунктом, осуществляются в день обращения заявителя.

Результат процедур: консультации по составу, форме представляемой документации и другим вопросам получения разрешения.

3.3. Принятие и регистрация заявления

3.3.1. Заявитель лично, через доверенное лицо или через МФЦ подает письменное заявление в период с 1 января по 1 июля года, предшествующего планируемому, представляет в орган местного самоуправления, в котором находится его учетное дело, заявление о выделении сертификата в планируемом году и представляет документы в соответствии с пунктом 2.5 настоящего Регламента в Отдел. Документы могут быть поданы через удаленное рабочее место. Список удаленных рабочих мест приведен в приложении №4.

Заявление о предоставлении муниципальной услуги в электронной форме направляется в Отдел по электронной почте или через Интернет-приемную.

Регистрация заявления, поступившего в электронной форме, осуществляется в установленном порядке.

3.3.2. Специалист Отдела, ведущий прием заявлений, осуществляет:

установление личности заявителя;

проверку полномочий заявителя (в случае действия по доверенности);

проверку наличия документов, предусмотренных пунктом 2.5 настоящего Регламента;

проверку соответствия представленных документов установленным требованиям (надлежащее оформление копий документов, отсутствие в документах подчисток, приписок, зачеркнутых слов и иных не оговоренных исправлений).

В случае отсутствия замечаний специалист Отдела осуществляет:

прием и регистрацию заявления в специальном журнале;

вручение заявителю копии описи представленных документов с отметкой о дате приема документов, присвоенном входящем номере, дате и времени исполнения муниципальной услуги.

В случае наличия оснований для отказа в приеме документов, специалист Отдела, ведущий прием документов, уведомляет заявителя о наличии препятствий для регистрации заявления и возвращает ему документы с письменным объяснением содержания выявленных оснований для отказа в приеме документов.

Процедуры, устанавливаемые настоящим пунктом, осуществляются:

прием заявления и документов в течение 15 минут;

регистрация заявления в течение одного дня с момента поступления заявления.

Результат процедур: принятое и зарегистрированное заявление, направленное на рассмотрение руководителю Исполкома или возвращенные заявителю документы.

3.3.3. Руководитель Исполкома рассматривает заявление, определяет исполнителя и направляет заявление в Отдел.

Процедура, устанавливаемая настоящим пунктом, осуществляется в течение одного дня с момента регистрации заявления.

Результат процедуры: направленное исполнителю заявление.

3.4. Формирование и направление межведомственных запросов в органы, участвующие в предоставлении муниципальной услуги

3.4.1. Специалист Отдела направляет в электронной форме посредством системы межведомственного электронного взаимодействия запрос о предоставлении:

1) Выписки из Единого государственного реестра прав на недвижимое имущество и сделок с ним (содержащей общедоступные сведения о зарегистрированных правах на объект недвижимости) (о правах на земельный участок);

2) Выписки из Единого государственного реестра прав на недвижимое имущество и сделок с ним (содержащей общедоступные сведения о

зарегистрированных правах на объект недвижимости) (о правах на здание, строение, сооружение);

3) Сведений, содержащихся в разрешении на строительство.

Процедуры, устанавливаемые настоящим пунктом, осуществляются в течение одного рабочего дня с момента поступления заявления о предоставлении муниципальной услуги.

Результат процедуры: направленные в органы власти запросы.

3.4.2. Специалисты поставщика данных на основании запроса, поступившего через систему межведомственного электронного взаимодействия, предоставляют запрашиваемые документы (информацию) или направляют уведомления об отсутствии документа и (или) информации, необходимых для предоставления муниципальной услуги (далее – уведомление об отказе).

Процедуры, устанавливаемые настоящим подпунктом, осуществляются в следующие сроки:

по документам (сведениям), направляемым специалистами Росреестра, не более трех рабочих дней;

по остальным поставщикам - в течение пяти дней со дня поступления межведомственного запроса в орган или организацию, предоставляющие документ и информацию, если иные сроки подготовки и направления ответа на межведомственный запрос не установлены федеральными законами, правовыми актами Правительства Российской Федерации и принятыми в соответствии с федеральными законами нормативными правовыми актами Республики Татарстан. Результат процедур: документы (сведения) либо уведомление об отказе, направленные в Отдел.

3.5 Подготовка результата муниципальной услуги

3.5.1. Специалист Отдела на основании поступивших сведений:

организует в установленном порядке осмотр объекта индивидуального жилищного строительства в присутствии лица, получившего государственный сертификат на материнский (семейный) капитал, или его представителя. При проведении осмотра могут осуществляться обмеры и обследования освидетельствуемого объекта;

по результатам обследования составляет акт обследования, подписываемый заявителем или его представителем.

Результат процедур: акт обследования подписанный заявителем.

3.5.2. Специалист Отдела по результатам обследования принимает решение о выдаче или об отказе в выдаче акта обследования.

В случае принятия решения о выдаче – направляет акт обследования на утверждение руководителю Исполкома (лицу, им уполномоченному).

В случае принятия решения об отказе в выдаче:

подготавливает письмо- уведомление об отказе в выдаче акта обследования;

осуществляет процедуры в установленном порядке согласования проекта документа;

направляет проект письма-уведомления на подпись руководителю Исполкома (лицу, им уполномоченному).

Результат процедур: направленные на подпись руководителю Исполкома (лицу, им уполномоченному) акт обследования или письмо-уведомление.

3.5.3. Руководитель Исполкома (лицо, им уполномоченное) утверждает акт обследования и заверяет его печатью Исполкома или утверждает и подписывает письмо – уведомление. Подписанные документы направляются специалисту Отдела.

Результат процедуры: утвержденный акт или письмо об отказе.

3.5.4. Специалист Отдела:

регистрирует акт обследования или письмо об отказе;

извещает заявителя (его представителя) с использованием способа связи, указанного в заявлении, о результате предоставления муниципальной услуги, сообщает дату и время выдачи акта обследования или письма - уведомления.

Процедуры, устанавливаемые 3.5.1.-3.5.4. пунктами, осуществляются в течении двух дней с момента поступления межведомственных запросов.

Результат процедур: извещение заявителя (его представителя) о результате предоставления муниципальной услуги.

3.5.5. Специалист Отдела выдает заявителю (его представителю) оформленный акт обследования под роспись или письмо - уведомление.

Процедуры, устанавливаемые настоящим пунктом, осуществляются:

выдача документа - в течение 15 минут, в порядке очередности, в день прибытия заявителя;

направление письма – уведомления по почте письмом - в течение одного дня с момента окончания процедуры, предусмотренной подпунктом 3.5.3. настоящего Регламента,

Результат процедур: выданный акт обследования или письмо об отказе в предоставлении муниципальной услуги.

3.7. Предоставление муниципальной услуги через МФЦ

3.7.1. Заявитель вправе обратиться для получения муниципальной услуги в МФЦ. в удаленное рабочее место МФЦ.

3.7.2. Предоставление муниципальной услуги через МФЦ осуществляется в соответствии регламентом работы МФЦ, утвержденным в установленном порядке.

3.7.3. При поступлении документов из МФЦ на получение муниципальной услуги, процедуры осуществляются в соответствии с пунктами 3.3 – 3.5 настоящего Регламента. Результат муниципальной услуги направляется в МФЦ.

3.8. Исправление технических ошибок.

3.8.1. В случае обнаружения технической ошибки в документе, являющемся результатом муниципальной услуги, заявитель представляет в Отдел:

заявление об исправлении технической ошибки (приложение №5);

документ, выданный заявителю как результат муниципальной услуги, в котором содержится техническая ошибка;

документы, имеющие юридическую силу, свидетельствующие о наличии технической ошибки.

Заявление об исправлении технической ошибки в сведениях, указанных в документе, являющемся результатом муниципальной услуги, подается заявителем (уполномоченным представителем) лично, либо почтовым отправлением (в том числе с использованием электронной почты), либо через единый портал государственных и муниципальных услуг или многофункциональный центр предоставления государственных и муниципальных услуг.

3.8.2. Специалист, ответственный за прием документов, осуществляет прием заявления об исправлении технической ошибки, регистрирует заявление с приложенными документами и передает их в Отдел.

Процедура, устанавливаемая настоящим пунктом, осуществляется в течение одного дня с момента регистрации заявления.

Результат процедуры: принятое и зарегистрированное заявление, направленное на рассмотрение специалисту Отдела.

3.8.3. Специалист Отдела рассматривает документы и в целях внесения исправлений в документ, являющийся результатом услуги, осуществляет процедуры, предусмотренные пунктом 3.5 настоящего Регламента, и выдает исправленный документ заявителю (уполномоченному представителю) лично под роспись с изъятием у заявителя (уполномоченного представителя) оригинала документа, в котором содержится техническая ошибка, или направляет в адрес заявителя почтовым отправлением (посредством электронной почты) письмо о возможности получения документа при предоставлении в Отдел оригинала документа, в котором содержится техническая ошибка.

Процедура, устанавливаемая настоящим пунктом, осуществляется в течение тринадцати дней после обнаружения технической ошибки или получения от любого заинтересованного лица заявления о допущенной ошибке.

Результат процедуры: выданный (направленный) заявителю документ.

3.9. Внесения изменений в акт освидетельствования проведения основных работ по строительству (реконструкции) объекта индивидуального жилищного строительства.

3.9.1. В случае необходимости внесения изменений в документ, являющемся результатом муниципальной услуги, заявитель представляет в Отдел:

- 1) заявление о внесении изменений или уведомление в письменной форме с указанием реквизитов (или копии документов);
- 2) документы, удостоверяющие личность;
- 3) правоустанавливающие документы на земельный участок;

4) документ, выданный заявителю как результат муниципальной услуги, в котором необходимо внести изменения;

Заявление о внесении изменений в сведения, указанные в документе, являющемся результатом муниципальной услуги, или уведомление подается заявителем (уполномоченным представителем) лично, либо почтовым отправлением (в том числе с использованием электронной почты), либо через единый портал государственных и муниципальных услуг.

3.9.2. Специалист, ответственный за прием документов, осуществляет прием заявления о внесении изменений или уведомление, регистрирует заявление с приложенными документами и передает их в Отдел.

Процедура, устанавливаемая настоящим пунктом, осуществляется в течение одного дня с момента регистрации заявления.

Результат процедуры: принятое и зарегистрированное заявление, направленное на рассмотрение специалисту Отдела.

3.9.3. Специалист Отдела рассматривает документы и в целях внесения исправлений в документ, являющийся результатом услуги, принимает решение о внесении изменений в разрешение на строительство или об отказе в выдаче решения;

подготавливает проект решения или проект письма об отказе в выдаче решения с указанием причин отказа;

оформляет проект решения (в случае принятия решения о выдаче документа) или проект письма об отказе в выдаче решения (в случае принятия решения об отказе в выдаче документа);

осуществляет в установленном порядке процедуры согласования проекта подготовленного документа;

направляет проект документа на подпись руководителю Исполкома (лицу, им уполномоченному).

Результат процедур: проект документа, направленный на подпись руководителю Исполкома (лицу, им уполномоченному).

3.9.4. Руководитель Исполкома (лицо, им уполномоченное) утверждает постановление, подписывает и заверяет его печатью Исполкома или подписывает письмо об отказе в выдаче решения. Подписанные документы направляются специалисту Отдела.

3.9.5. Специалист Отдела:

извещает заявителя (его представителя) с использованием способа связи, указанного в заявлении, о результате предоставления муниципальной услуги, сообщает дату и время выдачи оформленного решения или письма об отказе в выдаче решения.

выдает решение о внесении изменений в разрешение на строительство заявителю (уполномоченному представителю) лично под роспись.

Процедура, устанавливаемая настоящим пунктом, осуществляется не более тринадцати рабочих дней со дня получения уведомления или заявления.

Результат процедуры: подписанное постановление или письмо об отказе в выдаче решения.

4. Порядок и формы контроля за предоставлением муниципальной услуги

4.1. Контроль за полнотой и качеством предоставления муниципальной услуги включает в себя выявление и устранение нарушений прав заявителей, проведение проверок соблюдения процедур предоставления муниципальной услуги, подготовку решений на действия (бездействие) должностных лиц органа местного самоуправления.

Формами контроля за соблюдением исполнения административных процедур являются:

1) проверка и согласование проектов документов по предоставлению муниципальной услуги. Результатом проверки является визирование проектов;

2) проводимые в установленном порядке проверки ведения делопроизводства;

3) проведение в установленном порядке контрольных проверок соблюдения процедур предоставления муниципальной услуги.

Контрольные проверки могут быть плановыми (осуществляться на основании полугодовых или годовых планов работы органа местного самоуправления) и внеплановыми. При проведении проверок могут рассматриваться все вопросы, связанные с предоставлением муниципальной услуги (комплексные проверки), или по конкретному обращению заявителя.

В целях осуществления контроля за совершением действий при предоставлении муниципальной услуги и принятии решений руководителю Исполкома представляются справки о результатах предоставления муниципальной услуги.

4.2. Текущий контроль за соблюдением последовательности действий, определенных административными процедурами по предоставлению муниципальной услуги, осуществляется заместителем руководителя Исполкома по инфраструктурному развитию, ответственным за организацию работы по предоставлению муниципальной услуги, а также специалистами отдела инфраструктурного развития.

4.3. Перечень должностных лиц, осуществляющих текущий контроль, устанавливается положениями о структурных подразделениях органа местного самоуправления и должностными регламентами.

По результатам проведенных проверок в случае выявления нарушений прав заявителей виновные лица привлекаются к ответственности в соответствии с законодательством Российской Федерации.

4.4. Руководитель органа местного самоуправления несет ответственность за несвоевременное рассмотрение обращений заявителей.

Руководитель (заместитель руководителя) структурного подразделения органа местного самоуправления несет ответственность за несвоевременное и (или) ненадлежащее выполнение административных действий, указанных в разделе 3 настоящего Регламента.

Должностные лица и иные муниципальные служащие за решения и действия (бездействие), принимаемые (осуществляемые) в ходе предоставления муниципальной услуги, несут ответственность в установленном Законом порядке.

4.5. Контроль за предоставлением муниципальной услуги со стороны граждан, их объединений и организаций, осуществляется посредством открытости деятельности Исполнительного комитета Верхнеуслонского муниципального района Республики Татарстан при предоставлении муниципальной услуги, получения полной, актуальной и достоверной информации о порядке предоставления муниципальной услуги и возможности досудебного рассмотрения обращений (жалоб) в процессе предоставления муниципальной услуги.

5. Досудебный (внесудебный) порядок обжалования решений и действий (бездействия) органов, предоставляющих муниципальную услугу, а также их должностных лиц, муниципальных служащих

5.1. Получатели муниципальной услуги имеют право на обжалование в досудебном порядке действий (бездействия) сотрудников Исполкома, участвующих в предоставлении муниципальной услуги, в Исполком или в Совет муниципального образования.

Заявитель может обратиться с жалобой, в том числе в следующих случаях:

1) нарушение срока регистрации запроса о предоставлении муниципальной услуги, указанного в статье 15.1 Федерального закона от 27.07.2010 № 210-ФЗ «Об организации предоставления государственных и муниципальных услуг»;

2) нарушение срока предоставления муниципальной услуги. В указанном случае досудебное (внесудебное) обжалование заявителем решений и действий (бездействия) многофункционального центра, работника многофункционального центра возможно в случае, если на многофункциональный центр, решения и действия (бездействие) которого обжалуются, возложена функция по предоставлению соответствующих муниципальных услуг в полном объеме в порядке, определенном частью 1.3 статьи 16 Федерального закона от 27.07.2010 № 210-ФЗ «Об организации предоставления государственных и муниципальных услуг»;

3) требование у заявителя документов, не предусмотренных нормативными правовыми актами Российской Федерации, нормативными правовыми актами Республики Татарстан, муниципальными правовыми актами для предоставления муниципальной услуги;

4) отказ в приеме документов, предоставление которых предусмотрено нормативными правовыми актами Российской Федерации, нормативными правовыми актами Республики Татарстан, муниципальными правовыми актами для предоставления муниципальной услуги, у заявителя;

5) отказ в предоставлении муниципальной услуги, если основания отказа не предусмотрены федеральными законами и принятыми в соответствии с ними иными нормативными правовыми актами Российской Федерации, законами и иными нормативными правовыми актами Республики Татарстан, муниципальными правовыми актами. В указанном случае досудебное (внесудебное) обжалование заявителем решений и действий (бездействия)

многофункционального центра, работника многофункционального центра возможно в случае, если на многофункциональный центр, решения и действия (бездействие) которого обжалуются, возложена функция по предоставлению соответствующих муниципальных услуг в полном объеме в порядке, определенном частью 1.3 статьи 16 Федерального закона от 27.07.2010 № 210-ФЗ «Об организации предоставления государственных и муниципальных услуг»;

б) затребование с заявителя при предоставлении муниципальной услуги платы, не предусмотренной нормативными правовыми актами Российской Федерации, нормативными правовыми актами Республики Татарстан, муниципальными правовыми актами;

7) отказ органа, предоставляющего муниципальную услугу, должностного лица органа, предоставляющего муниципальную услугу, многофункционального центра, работника многофункционального центра, организаций, предусмотренных частью 1.1 статьи 16 Федерального закона от 27.07.2010 № 210-ФЗ «Об организации предоставления государственных и муниципальных услуг», или их работников в исправлении допущенных ими опечаток и ошибок в выданных в результате предоставления муниципальной услуги документах либо нарушение установленного срока таких исправлений. В указанном случае досудебное (внесудебное) обжалование заявителем решений и действий (бездействия) многофункционального центра, работника многофункционального центра возможно в случае, если на многофункциональный центр, решения и действия (бездействие) которого обжалуются, возложена функция по предоставлению соответствующих муниципальных услуг в полном объеме в порядке, определенном частью 1.3 статьи 16 Федерального закона от 27.07.2010 № 210-ФЗ «Об организации предоставления государственных и муниципальных услуг»;

8) нарушение срока или порядка выдачи документов по результатам предоставления муниципальной услуги;

9) приостановление предоставления государственной или муниципальной услуги, если основания приостановления не предусмотрены федеральными законами и принятыми в соответствии с ними иными нормативными правовыми актами Российской Федерации, законами и иными нормативными правовыми актами Республики Татарстан, муниципальными правовыми актами. В указанном случае досудебное (внесудебное) обжалование заявителем решений и действий (бездействия) многофункционального центра, работника многофункционального центра возможно в случае, если на многофункциональный центр, решения и действия (бездействие) которого обжалуются, возложена функция по предоставлению соответствующих муниципальных услуг в полном объеме в порядке, определенном частью 1.3 статьи 16 Федерального закона от 27.07.2010 № 210-ФЗ «Об организации предоставления государственных и муниципальных услуг». 5.2. Жалоба подается в письменной форме на бумажном носителе или в электронной форме.

Жалоба может быть направлена по почте, через МФЦ, с использованием информационно-телекоммуникационной сети "Интернет", официального сайта Верхнеуслонского муниципального района (<http://www.verhniy-uslon.tatarstan.ru>), Единого портала государственных и муниципальных услуг Республики Татарстан (<http://uslugi.tatar.ru/>), Единого портала государственных и муниципальных услуг

(функций) (<http://www.gosuslugi.ru/>), а также может быть принята при личном приеме заявителя.

5.2. Жалоба подается в письменной форме на бумажном носителе или в электронной форме.

Жалоба может быть направлена по почте, через МФЦ, с использованием информационно-телекоммуникационной сети "Интернет", официального сайта Верхнеуслонского муниципального района (<http://www.verhniy-uslon.tatarstan.ru/>), Единого портала государственных и муниципальных услуг Республики Татарстан (<http://uslugi.tatar.ru/>), Единого портала государственных и муниципальных услуг (функций) (<http://www.gosuslugi.ru/>), а также может быть принята при личном приеме заявителя.

5.3. Срок рассмотрения жалобы - в течение пятнадцати рабочих дней со дня ее регистрации. В случае обжалования отказа органа, предоставляющего муниципальную услугу, должностного лица органа, предоставляющего муниципальную услугу, в приеме документов у заявителя либо в исправлении допущенных опечаток и ошибок или в случае обжалования нарушения установленного срока таких исправлений - в течение пяти рабочих дней со дня ее регистрации.

5.4. Жалоба должна содержать следующую информацию:

1) наименование органа, предоставляющего муниципальную услугу, должностного лица органа, предоставляющего муниципальную услугу, либо муниципального служащего многофункционального центра, его руководителя и (или) работника, организаций, предусмотренных частью 1.1 статьи 16 Федерального закона от 27.07.2010 № 210-ФЗ «Об организации предоставления государственных и муниципальных услуг», их руководителей и (или) работников, решения и действия (бездействие) которых обжалуются;

2) фамилию, имя, отчество (последнее - при наличии), сведения о месте жительства заявителя - физического лица либо наименование, сведения о месте нахождения заявителя - юридического лица, а также номер (номера) контактного телефона, адрес (адреса) электронной почты (при наличии) и почтовый адрес, по которым должен быть направлен ответ заявителю;

3) сведения об обжалуемых решениях и действиях (бездействии) органа, предоставляющего муниципальную услугу, должностного лица органа, предоставляющего муниципальную услугу, либо муниципального служащего, многофункционального центра, работника многофункционального центра, организаций, предусмотренных частью 1.1 статьи 16 Федерального закона от 27.07.2010 № 210-ФЗ «Об организации предоставления государственных и муниципальных услуг», их работников;

4) доводы, на основании которых заявитель не согласен с решением и действием (бездействием) органа, предоставляющего муниципальную услугу, должностного лица органа, предоставляющего муниципальную услугу, либо муниципального служащего, многофункционального центра, работника многофункционального центра, организаций, предусмотренных частью 1.1 статьи 16 Федерального закона от 27.07.2010 № 210-ФЗ «Об организации предоставления государственных и муниципальных услуг», их работников.

Заявителем могут быть представлены документы (при наличии), подтверждающие доводы заявителя, либо их копии.

5.5. К жалобе могут быть приложены копии документов, подтверждающих изложенные в жалобе обстоятельства. В таком случае в жалобе приводится перечень прилагаемых к ней документов.

5.6. Жалоба подписывается подавшим ее получателем муниципальной услуги.

5.7. По результатам рассмотрения жалобы руководитель Исполкома (глава муниципального района) принимает одно из следующих решений:

1) удовлетворяет жалобу, в том числе в форме отмены принятого решения, исправления допущенных органом, предоставляющим услугу, опечаток и ошибок в выданных в результате предоставления услуги документах, возврата заявителю денежных средств, взимание которых не предусмотрено нормативными правовыми актами Российской Федерации, нормативными правовыми актами Республики Татарстан, а также в иных формах;

2) отказывает в удовлетворении жалобы.

Не позднее дня, следующего за днем принятия решения, указанного в настоящем пункте, заявителю в письменной форме и по желанию заявителя в электронной форме направляется мотивированный ответ о результатах рассмотрения жалобы.

5.8. В случае установления в ходе или по результатам рассмотрения жалобы признаков состава административного правонарушения или преступления должностное лицо, работник, наделенные полномочиями по рассмотрению жалоб в соответствии с частью 1 статьи 11.2 Федерального закона от 27.07.2010 № 210-ФЗ «Об организации предоставления государственных и муниципальных услуг», незамедлительно направляют имеющиеся материалы в органы прокуратуры.

В

(наименование органа местного самоуправления

муниципального образования)

от

(далее -

заявитель).

(фамилия, имя, отчество, паспортные данные, регистрацию по месту жительства, телефон)

Заявление

о выдаче документа, подтверждающего проведение основных работ по строительству (реконструкции) объекта индивидуального жилищного строительства, осуществляемому с привлечением средств материнского (семейного) капитала

Прошу Вас выдать документ, подтверждающего проведение основных работ по строительству (реконструкции) объекта индивидуального жилищного строительства, осуществляемому с привлечением средств материнского (семейного) капитала.

К заявлению прилагаются следующие отсканированные документы:

- 1) Документы удостоверяющие личность;
- 2) Документ, подтверждающий полномочия представителя (если от имени заявителя действует представитель);
- 3) Копии правоустанавливающих документов, если право не зарегистрировано в Едином государственном реестре прав на недвижимое имущество и сделок с ним.

Обязуюсь при запросе предоставить оригиналы отсканированных документов.

(дата)

(подпись)

(ФИО)

УТВЕРЖДАЮ

(наименование органа местного самоуправления)_____
(уполномоченное лицо на проведение_____
освидетельствования)

“ ___ ” _____ 20 ___ г.

АКТ

освидетельствования проведения основных работ по строительству объекта индивидуального жилищного строительства (монтаж фундамента, возведение стен и кровли) или проведение работ по реконструкции объекта индивидуального жилищного строительства, в результате которых общая площадь жилого помещения (жилых помещений) реконструируемого объекта увеличивается не менее чем на учетную норму площади жилого помещения, устанавливаемую в соответствии с жилищным законодательством Российской Федерации

г. (пос., дер.) _____

“ ___ ” _____ 20 ___ г.

Объект капитального строительства (объект индивидуального жилищного строительства)

(наименование, почтовый_____
или строительный адрес объекта капитального строительства)_____
(наименование конструкций: монтаж фундамента, возведение стен,_____
возведение кровли или проведение работ по реконструкции)Сведения о застройщике или заказчике (представителе застройщика или заказчика)
(нужное подчеркнуть)_____
(фамилия, имя, отчество,_____
паспортные данные, место проживания, телефон/факс)_____
(должность, фамилия, инициалы, реквизиты документа о представительстве – заполняется при наличии_____
представителя застройщика или заказчика)

Сведения о выданном разрешении на строительство _____

(номер, дата выдачи

разрешения, наименование органа исполнительной власти или органа_____
местного самоуправления, выдавшего разрешение)

Сведения о лице, осуществляющем строительство (представителе лица, осуществляющего строительство)

(нужное подчеркнуть)

(наименование, номер и дата

выдачи свидетельства о государственной регистрации, ОГРН, ИНН,

почтовые реквизиты, телефон/факс – для юридических лиц;

фамилия, имя, отчество, паспортные данные, место проживания,

телефон/факс – для физических лиц, номер и дата договора)

(должность, фамилия, инициалы,

реквизиты документа о представительстве – заполняется при наличии

представителя лица, осуществляющего строительство)

а также иные представители лиц, участвующих в осмотре объекта капитального строительства (объекта индивидуального жилищного строительства):

(наименование, должность, фамилия, инициалы,

реквизиты документа о представительстве)

Настоящий акт составлен о нижеследующем:

1. К освидетельствованию предъявлены следующие конструкции _____

(перечень и краткая характеристика конструкций объекта капитального строительства)

2. Наименование проведенных работ:

2.1. Основные работы по строительству объекта капитального строительства

(наименование конструкций: монтаж фундамента, возведение стен, возведение кровли)

2.2. Проведенные работы по реконструкции объекта капитального строительства

(наименование конструкций: монтаж фундамента, возведение стен, возведение кровли)

В результате проведенных работ по реконструкции объекта капитального строительства общая площадь жилого помещения (жилых помещений) увеличивается на _____ кв. м и после сдачи объекта капитального строительства в эксплуатацию должна составить _____ кв. м.

3. Даты:

начала работ “ ____ ” _____ 20 ____ г.

окончания работ “ ____ ” _____ 20 ____ г.

4. Документ составлен в _____ экземплярах.

Приложения:

5. Подписи:

Застройщик или заказчик (представитель застройщика или заказчика)

_____ (Ф.И.О. застройщика или заказчика) _____ (подпись)

_____ (должность, фамилия, инициалы представителя застройщика или заказчика) _____ (подпись)

Иные представители лиц, участвующих в осмотре объекта капитального строительства (объекта индивидуального жилищного строительства)

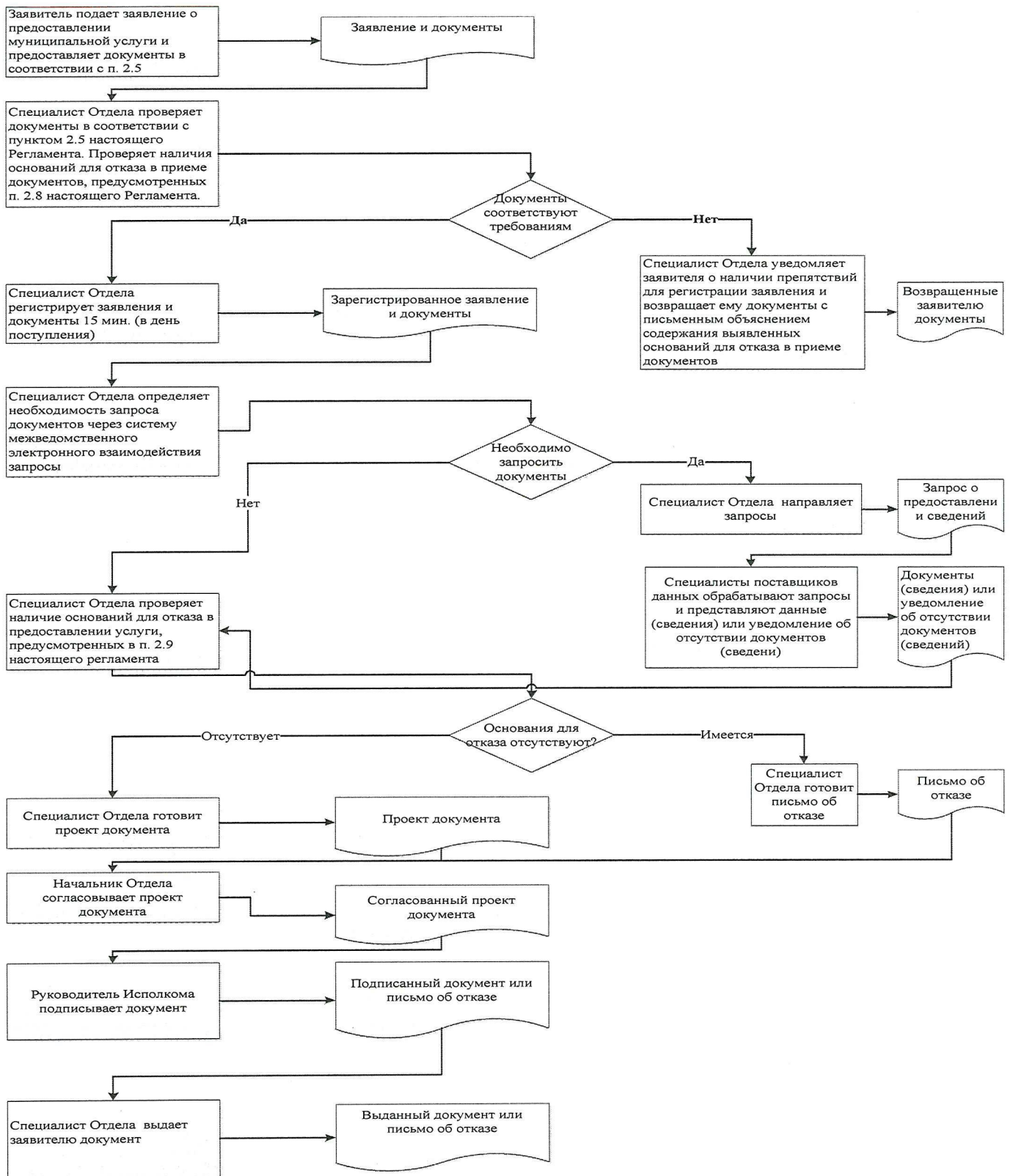
_____ (наименование, должность, фамилия, инициалы) _____ (подпись)

_____ (наименование, должность, фамилия, инициалы) _____ (подпись)

_____ (наименование, должность, фамилия, инициалы) _____ (подпись)

_____ (наименование, должность, фамилия, инициалы) _____ (подпись)

Блок-схема последовательности действий по предоставлению муниципальной услуги



Список удаленных рабочих мест и график приема документов

№ п/п	Место расположения удаленного рабочего места	Обслуживаемые населенные пункты	График приема документов
1	с. Верхний Услон, ул. Медгородок, д.21а	все населенные пункты Верхнеуслонского района	Пн: 8:00-17:00 Вт: 8:00-19:00 Ср: 8:00-17:00 Чт: 8:00-19:00 Пт: 8:00-17:00 Сб: 8:00-13:00

Руководителю
Исполнительного комитета Верхнеуслонского
муниципального района Республики Татарстан

от _____
_____ (далее - заявитель).

(для юридических лиц - полное наименование, организационно-правовая форма, сведения о государственной регистрации; для физических лиц - фамилия, имя, отчество, паспортные данные)

Заявление об исправлении технической ошибки

Сообщаю об ошибке, допущенной при оказании муниципальной услуги

(наименование услуги)

Записано: _____

Правильные
сведения: _____

Прошу исправить допущенную техническую ошибку и внести соответствующие изменения в документ, являющийся результатом муниципальной услуги.

Прилагаю следующие документы:

- 1.
- 2.
- 3.

В случае принятия решения об отклонении заявления об исправлении технической ошибки прошу направить такое решение:

посредством отправления электронного документа на адрес E-mail: _____;

в виде заверенной копии на бумажном носителе почтовым отправлением по адресу: _____.

Подтверждаю свое согласие, а также согласие представляемого мною лица на обработку персональных данных (сбор, систематизацию, накопление, хранение, уточнение (обновление, изменение), использование, распространение (в том числе передачу), обезличивание, блокирование, уничтожение персональных данных, а также иных действий, необходимых для обработки персональных данных в рамках

Руководителю
Исполнительного комитета Верхнеуслонского
муниципального района Республики Татарстан

от _____
_____ (далее - заявитель).

(для юридических лиц - полное наименование, организационно-правовая форма, сведения о государственной регистрации; для физических лиц - фамилия, имя, отчество, паспортные данные)

Заявление

о выдаче дубликата _____
(наименование услуги)

Прошу Вас выдать дубликат _____
(наименование услуги)

расположенного по адресу _____

за № _____ от _____

и копию постановления о его утверждении от _____ № _____ в связи с

Заявитель:

(Ф.И.О., должность представителя юридического лица; Ф.И.О. физического лица) (подпись)

Руководителю
Исполнительного комитета Верхнеуслонского
муниципального района Республики Татарстан

от _____

_____ (далее - заявитель).

(для юридических лиц - полное наименование, организационно-правовая форма, сведения о государственной регистрации; для физических лиц - фамилия, имя, отчество, паспортные данные)

**Заявление
о внесении изменений**

Прошу внести изменения _____
(наименование услуги)

расположенного по адресу _____

за № _____ от _____

Записано: _____

Правильные сведения: _____

Прошу исправить и внести соответствующие изменения в документ, являющийся результатом муниципальной услуги.

Прилагаю следующие документы:

(дата)

(подпись)

(_____)
(Ф.И.О.)

Реквизиты должностных лиц, ответственных за предоставление муниципальной услуги и осуществляющих контроль ее исполнения,

Исполком Верхнеуслонского муниципального района

Должность	Телефон	Электронный адрес
Руководитель исполкома	84379-21267	Ispolkom.Verhniy-usl@tatar.ru
Управляющий делами исполкома	84379-22613	Alfiya.Mingasova@tatar.ru
Начальник отдела	84379-21659	Zakiulla.Mingazov@tatar.ru
Специалист отдела	84379-21659	@tatar.ru

Совет Верхнеуслонского муниципального района

Должность	Телефон	Электронный адрес
Глава	84379-21839	Sovet.Uslon@tatar.ru

Технологическая схема предоставления муниципальной услуги
«Выдача документа, подтверждающего проведение основных работ по строительству (реконструкции) объекта индивидуального жилищного строительства, осуществляемому с привлечением средств материнского (семейного) капитала»
Раздел 1 «Общие сведения о муниципальной услуге»

№ п/п	Параметр	Значения параметра / состояние
1	Наименование органа, предоставляющего услугу	Исполнительный комитет ² Верхнеуслонского муниципального района Республики Татарстан
2	Номер услуги в ГИС «Реестр государственных и муниципальных услуг Республики Татарстан»	22307 от 14.05.2015
3	Полное наименование услуги	Выдача документа, подтверждающего проведение основных работ по строительству (реконструкции) объекта индивидуального жилищного строительства, осуществляемому с привлечением средств материнского (семейного) капитала
4	Краткое наименование услуги	Выдача документа, подтверждающего проведение основных работ по строительству (реконструкции) объекта индивидуального жилищного строительства, осуществляемому с привлечением средств материнского (семейного) капитала
5	Административный регламент предоставления услуги	Постановление Исполнительного комитета Верхнеуслонского муниципального района Республики Татарстан от <u>01 апреля</u> 2018г. № <u>541</u> «Об утверждении административного регламента предоставления муниципальной услуги по выдаче документа, подтверждающего проведение основных работ по строительству (реконструкции) объекта индивидуального жилищного строительства, осуществляемому с привлечением средств материнского (семейного) капитала»
6	Перечень «подуслуг»	Нет
7	Способы оценки качества предоставления услуги	Радиотелефонная связь (смс-опрос, телефонный опрос); Портал государственных и муниципальных услуг Республики Татарстан; Официальный сайт органа местного самоуправления

² Далее введено сокращение – ИК ОМС

Раздел 2 «Общие сведения о «подуслугах»

Срок предоставления в зависимости от условий		Основания отказа в приеме документов	Основания для отказа в предоставлении «подуслуги»	Основания приостановления предоставления «подуслуги»	Срок приостановления «подуслуги»	Плата за предоставление «подуслуги»			Способ обращения за «подуслугой»	Способ получения результата «подуслуги»
при подаче заявления по месту жительства (месту нахождения)	при подаче заявления не по месту жительства (по месту пребывания)					наличие платы (государственной пошлины)	реквизиты являющегося основанием для взимания платы (государственной)	КБК для взимания платы		
услуга «Выдача документа, подтверждающего проведение основных работ по строительству (реконструкции) объекта индивидуального жилищного строительства, осуществляемому с привлечением средств материнского (семейного) капитала»										
10 дней ³	10 дней	1.Подача документов ненадлежащим лицом. 2.Несоответствие представленных документов перечню документов, указанных в пункте 2.5 АР ⁴ . 3.В заявлении и прилагаемых к заявлению документах имеются неоговоренные исправления,	1.Отсутствие каких-либо сведений или наличие недостоверных сведений в документах, представляемых заявителем. 2.Заявителем представлены документы не в полном объеме, либо в представленных заявлении и (или) документах содержится неполная и (или) недостоверная	Нет	Нет	Нет	-	-	1.Лично или через уполномоченного представителя в орган, предоставляющий услугу, или МФЦ. 2.Посредством почтового или электронного отправления	1.Лично или через уполномоченного представителя в органе, предоставляющем услугу, или

³ Здесь и далее сроки исчисляются в рабочих днях⁴ АР – административный регламент предоставления муниципальной услуги

		серьезные повреждения, позволяющие однозначно истолковать содержание.	не их	информация. 3.Поступление ответа органа государственной власти, органа местного самоуправления либо подведомственной органу государственной власти или органу местного самоуправления организации на межведомственный запрос, свидетельствующего об отсутствии документа и (или) информации, необходимых для предоставления муниципальной услуги, если соответствующий документ не был представлен заявителем по собственной инициативе. 4.Установление в ходе освидетельствования проведения основных работ по строительству объекта индивидуального жилищного строительства (монтаж фундамента, возведение стен и кровли), что такие работы не выполнены в полном объеме. 5.Установление в ходе							МФЦ. 2.Посредством почтового или электронного отправления
--	--	---	-------	--	--	--	--	--	--	--	--

			освидетельствования проведения работ по реконструкции объекта индивидуального жилищного строительства, что в результате таких работ общая площадь жилого помещения не увеличивается либо увеличивается менее чем на учетную норму площади жилого помещения, устанавливаемую в соответствии с жилищным законодательством Российской Федерации							
--	--	--	--	--	--	--	--	--	--	--

Раздел 3 «Сведения о заявителях «подуслуг»»

№ п/п	Категории лиц, имеющих право на получение «подуслуг»	Документ, подтверждающий правомочие заявителя соответствующей категории на получение «подуслуг»	Установленные требования к документу, подтверждающему правомочие заявителя соответствующей категории на получение «подуслуг»	Наличие возможности подачи заявления на предоставление «подуслуг» представителями заявителя	Исчерпывающий перечень лиц, имеющих право на подачу заявления от имени заявителя	Наименование документа, подтверждающего право подачи заявления от имени заявителя	Установленные требования к документу, подтверждающему право подачи заявления от имени заявителя
услуга «Выдача документа, подтверждающего проведение основных работ по строительству (реконструкции) объекта индивидуального жилищного строительства, осуществляемому с привлечением средств материнского (семейного) капитала»							
1	Физические лица	Документ, удостоверяющий личность заявителя или представителя: - паспорт; - временное удостоверение личности	Документ оформлен на едином бланке для всей Российской Федерации на русском языке. Должен быть действительным на момент обращения за предоставлением услуги	Предусмотрена	Любое дееспособное физическое лицо, достигшее 18 лет, имеющее доверенность	Доверенность	Нотариально заверенная копия доверенности. Должна быть действительной на момент обращения за предоставлением услуги

Раздел 4 «Документы, предоставляемые заявителем для получения «подуслуги»

№ п/п	Категория документа	Наименования документов, которые представляет заявитель для получения «подуслуги»	Количество необходимых экземпляров документа с указанием подлинник/копия	Условия предоставления документа	Установленные требования к документу	Форма (шаблон) документа	Образец документа / заполнения документа
услуга «Выдача документа, подтверждающего проведение основных работ по строительству (реконструкции) объекта индивидуального жилищного строительства, осуществляемому с привлечением средств материнского (семейного) капитала»							
1	Заявление	Заявление о предоставлении услуги	2 экз. оригинал	Подача заявления о предоставлении услуги	Заполняется на русском языке Один экземпляр возвращается заявителю с указанием даты принятия заявления и приложенных к нему документов	На бланке установленного образца	Приложение №1 к АР
2	Документ, удостоверяющий личность заявителя или представителя	Паспорт Временное удостоверение личности	1 экз. оригинал	Подача документа для предоставлении услуги	Документ оформлен в установленном порядке на русском языке. Должен быть действительным на момент обращения за предоставлением услуги	-	-
3	Документ, подтверждающий полномочия	Доверенность на осуществление действий от имени	1 экз. (оригинал или копия, заверенная в	В случае осуществления действий от	Документ оформлен в установленном	-	-

№ п/п	Категория документа	Наименования документов, которые представляет заявитель для получения «подуслуги»	Количество необходимых экземпляров документа с указанием подлинник/копия	Условия предоставления документа	Установленные требования к документу	Форма (шаблон) документа	Образец документа / заполнения документа
	представителя	заявителя	установленном порядке)	имени заявителя	порядке на русском языке. Должен быть действительным на момент обращения за предоставлением услуги		
4	Правоустанавливающие документы	Правоустанавливающие документы на объекты недвижимости,	1 экз. копия, заверенная в установленном порядке	Если права на объекты недвижимости не зарегистрированы в Едином государственном реестре недвижимости	Документ оформлен в установленном порядке на русском языке. Должен быть действительным на момент обращения за предоставлением услуги	-	-

Раздел 5 «Документы и сведения, получаемые посредством межведомственного информационного взаимодействия»

Реквизиты актуальной технологической карты межведомственного взаимодействия	Наименование запрашиваемого документа (сведения)	Перечень и состав сведений, запрашиваемых в рамках межведомственного взаимодействия	Наименование органа (организации), направляющего(е) межведомственный запрос	Наименование органа (организации), в адрес которого (ой) направляется межведомственный запрос	SID электронного сервиса / наименование вида сведений	Срок осуществления межведомственного информационного взаимодействия	Формы (шаблоны) межведомственного запроса и ответа на межведомственный запрос	Образцы заполнения форм межведомственного запроса и ответа на межведомственный запрос
услуга «Выдача документа, подтверждающего проведение основных работ по строительству (реконструкции) объекта индивидуального жилищного строительства, осуществляемому с привлечением средств материнского (семейного) капитала»								
	Выписка из Единого государственного реестра недвижимости о зарегистрированных правах на объекты недвижимости	Общедоступные сведения о зарегистрированных правах на объект недвижимости строительстве	ИК ОМС	Росреестр по РТ	SID0003564	3 дня	-	-
	Выписка из Единого государственного реестра недвижимости	Основные характеристики и зарегистрированные права на объект недвижимости	ИК ОМС	Росреестр по РТ	SID0003564	3 дня		
	Разрешение на строительство	Сведения, содержащиеся в разрешении на строительство	ИК ОМС	ИК ОМС	Нет	5 дней	Нет	Нет

Раздел 6 «Результат «подуслуги»

№ п/п	Документ/документы, являющиеся результатом «подуслуги»	Требования к документу/документам, являющимся результатом «подуслуги»	Характеристика результата (положительный/отрицательный)	Форма документа/документов, являющихся результатом «подуслуги»	Образец документа/документов, являющихся результатом «подуслуги»	Способ получения результата	Срок хранения не востребовавшихся результатов «подуслуги»	
							в органе	в МФЦ
услуга «Выдача документа, подтверждающего проведение основных работ по строительству (реконструкции) объекта индивидуального жилищного строительства, осуществляемому с привлечением средств материнского (семейного) капитала»								
1	Утвержденный акт освидетельствования проведения основных работ	Оформляется на бланке установленного образца, утверждается руководителем ИК ОМС	Положительный	Приложение №2 к АР	Приложение №2 к АР	1. Лично или через представителя в органе, предоставляющем услугу. 2. Почтовым или электронным отправлением. 3. Лично или через представителя в МФЦ	1 год	1 год
2	Письмо об отказе в предоставлении муниципальной услуги	Оформляется на бланке установленного образца, подписывается руководителем ИК ОМС	Отрицательный	Нет	Нет			

Раздел 7 «Технологические процессы предоставления «подуслуги»

№ п/п	Наименование процедуры процесса	Особенности исполнения процедуры процесса	Сроки исполнения процедуры (процесса)	Исполнитель процедуры процесса	Ресурсы, необходимые для выполнения процедуры процесса	Формы документов, необходимые для выполнения процедуры процесса
услуга «Выдача документа, подтверждающего проведение основных работ по строительству (реконструкции) объекта индивидуального жилищного строительства, осуществляемому с привлечением средств материнского (семейного) капитала»						
1	Принятие заявления и документов	Специалист отдела осуществляет: - установление личности заявителя; - проверку полномочий заявителя (в случае действия по доверенности); - проверку наличия документов в соответствии с АР; проверку соответствия представленных документов установленным требованиям (надлежащее оформление копий документов, отсутствие в документах подчисток, приписок, зачеркнутых слов и иных не оговоренных исправлений).	15 минут	Специалист отдела	Документационное обеспечение Заявитель лично, через доверенное лицо или через МФЦ подает письменное заявление в период с 1 января по 1 июля года, предшествующего планируемому	Приложение №1 к АР
2	Регистрация документов	Специалист отдела регистрирует заявление с прилагаемым комплектом документов, в системе электронного документооборота и в журнале. Специалист отдела при поступлении заявления в форме электронного документа и комплекта электронных документов заявителю проверяет комплектность документов и регистрирует, а также перечень наименований файлов, представленных в	1 день	Специалист отдела	Технологическое обеспечение	Нет

№ п/п	Наименование процедуры процесса	Особенности исполнения процедуры процесса	Сроки исполнения процедуры (процесса)	Исполнитель процедуры процесса	Ресурсы, необходимые для выполнения процедуры процесса	Формы документов, необходимые для выполнения процедуры процесса
		<p>форме электронных документов, с указанием их объема, после чего регистрирует в системе электронного документооборота.</p> <p>Заявление, поступившее в форме почтового отправления, регистрируется в системе электронного документа оборота в соответствии с инструкцией по делопроизводству</p>				
3	Формирование и направление межведомственного запроса	Специалист отдела направляет в электронной форме посредством системы межведомственного электронного взаимодействия запрос о предоставлении соответствующих документов.	1 день	Специалист отдела	Технологическое обеспечение	Нет
4	Направление на межведомственный запрос	Специалисты поставщиков данных направляют ответ на запрос	3-5 дней	Специалист поставщиков данных	Технологическое обеспечение	Нет
5	Подготовка результата муниципальной услуги	<p>Специалист отдела по результатам обследования составляет акт обследования или письмо об отказе.</p> <p>Руководитель Исполкома утверждает акт обследования и заверяет его печатью Исполкома или утверждает и подписывает письмо – уведомление.</p>	<p>1 день</p> <p>1 день</p>	<p>Специалист отдела</p> <p>Руководитель ИК</p>	Нет	Нет
6	Выдача результата муниципальной	Специалист отдела - выдает заявителю (его представителю) оформленный акт	15 минут	Специалист отдела	Документационное обеспечение	Приложение №2 к АР

№ п/п	Наименование процедуры процесса	Особенности исполнения процедуры процесса	Сроки исполнения процедуры (процесса)	Исполнитель процедуры процесса	Ресурсы, необходимые для выполнения процедуры процесса	Формы документов, необходимые для выполнения процедуры процесса
	услуги	<p>обследования под роспись или письмо – уведомление; - направляет письмо – уведомление по почте письмом.</p> <p>В случае принятия решения об отказе в предоставлении муниципальной услуги готовит письмо об отказе, которое выдает заявителю лично по месту подачи заявления либо направляет письмо почтовым или электронным отправлением.</p> <p>При поступлении заявления через МФЦ направляет результат услуги, в адрес МФЦ в день регистрации</p>	1 день			

Раздел 8 «Особенности предоставления «подуслуги» в электронной форме»

Способ получения заявителем информации о сроках и порядке предоставления «подуслуги»	Способ записи на прием в орган, МФЦ для подачи запроса о предоставлении «подуслуги»	Способ формирования запроса о предоставлении «подуслуги»	Способ приема и регистрации органом, предоставляющим услугу, запроса о предоставлении «подуслуги» и иных документов, необходимых для предоставления «подуслуги»	Способ оплаты государственной пошлины за предоставление «подуслуги» и уплаты иных платежей, взимаемых в соответствии с законодательством Российской Федерации	Способ получения сведений о ходе выполнения запроса о предоставлении «подуслуги»	Способ подачи жалобы на нарушение порядка предоставления «подуслуги» и досудебного (внесудебного) обжалования решений и действий (бездействия) органа в процессе получения «подуслуги»
услуга «Выдача документа, подтверждающего проведение основных работ по строительству (реконструкции) объекта индивидуального жилищного строительства, осуществляемому с привлечением средств материнского (семейного) капитала»						
1.Единый портал государственных и муниципальных услуг (функций). 2.Портал государственных и муниципальных услуг Республики Татарстан. 3.Официальный сайт органа, предоставляющего услугу	1.Порталы 2.По телефону органа, предоставляющего услугу	1.Заявление в форме электронного документа подписывается заявителем с использованием простой электронной подписи. Документы, представленные в электронной форме,	1. На бумажных носителях документы принимаются лично, через почту или через МФЦ. 2. Электронные документы через интернет-приемную или электронную почту органа. Регистрация осуществляется в	Услуга предоставляется бесплатно	1.Личный кабинет заявителя на портале государственных услуг. 2.Электронная почта заявителя. 3.Телефон	1.Официальный сайт органа, предоставляющего услугу. 2.Портал ФГИС ⁵ , обеспечивающий процесс досудебного (внесудебного) обжалования решений и действий (бездействия), совершенных при

⁵ Федеральная государственная информационная система

Способ получения заявителем информации о сроках и порядке предоставления «подуслуги»	Способ записи на прием в орган, МФЦ для подачи запроса о предоставлении «подуслуги»	Способ формирования запроса о предоставлении «подуслуги»	Способ приема и регистрации органом, предоставляющим услугу, запроса о предоставлении «подуслуги» и иных документов, необходимых для предоставления «подуслуги»	Способ оплаты государственной пошлины за предоставление «подуслуги» и уплаты иных платежей, взимаемых в соответствии с законодательством Российской Федерации	Способ получения сведений о ходе выполнения запроса о предоставлении «подуслуги»	Способ подачи жалобы на нарушение порядка предоставления «подуслуги» и досудебного (внесудебного) обжалования решений и действий (бездействия) органа в процессе получения «подуслуги»
		сверяются с их оригиналами	электронной форме и в журналах приема документов			предоставлении государственных и муниципальных услуг. 3.Электронная почта ОМС