



**ПОСТАНОВЛЕНИЕ**

**КАРАР**

№ 5

15 января 2018 г.

**Об утверждении административного регламента предоставления муниципальной услуги по постановке на учет нуждающихся в улучшении жилищных условий в системе социальной ипотеки в Республике Татарстан**

В соответствии с Федеральным законом от 27 июля 2010 года № 210-ФЗ «Об организации предоставления государственных и муниципальных услуг», постановлением Исполнительного комитета Нижнекамского муниципального района Республики Татарстан от 1 декабря 2015 года № 480 «Об утверждении Порядка разработки и утверждения административных регламентов предоставления муниципальных услуг в городе Нижнекамске», соглашением о передаче исполнительному комитету города Нижнекамска части полномочий исполнительного комитета Нижнекамского муниципального района по решению вопросов местного значения, утвержденным решением Совета Нижнекамского муниципального района от 24 февраля 2015 года № 11, постановляю:

1. Утвердить административный регламент предоставления муниципальной услуги по постановке на учет нуждающихся в улучшении жилищных условий в системе социальной ипотеки в Республике Татарстан (приложение).
2. Отделу по связям с общественностью и средствами массовой информации обеспечить размещение настоящего постановления на официальном сайте Нижнекамского муниципального района.
3. Контроль за исполнением настоящего постановления оставляю за собой.

Руководитель

Д.И. Баландин

Приложение  
Утверждено  
постановлением Исполнительного комитета  
города Нижнекамска Республики Татарстан  
от 15.01.2018 № 5

Административный регламент  
предоставления муниципальной услуги по постановке на учет  
нуждающихся в улучшении жилищных условий в системе социальной ипотеки  
в Республике Татарстан

1. Общие положения

1.1. Настоящий административный регламент предоставления муниципальной услуги (далее – Регламент) устанавливает стандарт и порядок предоставления муниципальной услуги по постановке на учет нуждающихся в улучшении жилищных условий в системе социальной ипотеки в Республике Татарстан (далее – муниципальная услуга).

1.2. Получатели муниципальной услуги: физические лица (далее – заявители), проживающие по месту жительства в муниципальном образовании «город Нижнекамск» Нижнекамского муниципального района Республики Татарстан.

1.3. Муниципальная услуга предоставляется исполнительным комитетом города Нижнекамска (далее – Исполком).

Исполнитель муниципальной услуги – отдел жилищной политики исполкома города Нижнекамска (далее – Отдел).

1.3.1. Место нахождения исполкома: г. Нижнекамск, пр. Строителей, д. 12.

Место нахождения Отдела: г. Нижнекамск, ул. Школьный Бульвар, д. 2а.

График работы:

понедельник - пятница: с 8.00 до 17.00;

суббота, воскресенье: выходные дни.

Время перерыва для отдыха и питания: с 12 ч до 13 ч.

Справочный телефон: 8(8555) 42-50-48.

Проход в помещения Отдела свободный.

1.3.2. Адрес официального сайта муниципального района в информационно-телекоммуникационной сети «Интернет» (далее – сеть «Интернет»): e-nkama.ru.

1.3.3. Информация о муниципальной услуге может быть получена:

1) посредством информационных стендов, содержащих визуальную и текстовую информацию о муниципальной услуге, расположенных в помещениях Исполкома, для работы с заявителями;

2) посредством сети «Интернет» на официальном сайте муниципального района (<http://e-nkama.ru>);

3) на Портале государственных и муниципальных услуг Республики Татарстан (<http://uslugi.tatar.ru/>);

4) на Едином портале государственных и муниципальных услуг (функций) (<http://www.gosuslugi.ru/>);

5) в Исполкоме (Отделе):

при устном обращении – лично или по телефону;

при письменном (в том числе в форме электронного документа) обращении – на бумажном носителе по почте, в электронной форме по электронной почте.

1.3.4. Информация по вопросам предоставления муниципальной услуги размещается специалистом Отдела на официальном сайте муниципального района и на информационных стендах в помещениях Исполкома для работы с заявителями.

1.4. Предоставление муниципальной услуги осуществляется в соответствии с:

Жилищным кодексом Российской Федерации от 29.12.2004 № 188-ФЗ (далее – ЖК РФ) (Собрание законодательства РФ, 03.01.2005, №1 (часть 1), ст. 14);

Федеральным законом от 06.10.2003 № 131-ФЗ «Об общих принципах организации местного самоуправления в Российской Федерации» (далее – Федеральный закон №131-ФЗ) (Собрание законодательства РФ, 06.10.2003, № 40, ст. 3822);

Федеральным законом от 27.07.2010 № 210-ФЗ «Об организации предоставления государственных и муниципальных услуг» (далее – Федеральный закон № 210-ФЗ) (Собрание законодательства РФ, 02.08.2010, № 31, ст. 4179);

Законом Республики Татарстан от 28.07.2004 №45-ЗРТ «О местном самоуправлении в Республике Татарстан» (далее – Закон РТ №45-ЗРТ) (Республика Татарстан, №155-156, 03.08.2004);

постановлением Кабинета Министров Республики Татарстан от 02.08.2007 № 366 «О дальнейших мерах по реализации Закона Республики Татарстан от 27.12.2004 № 69-ЗРТ «О государственной поддержке развития жилищного строительства в Республике Татарстан и совершенствованию порядка предоставления жилья в рамках республиканской государственной поддержки» (далее – постановление КМ РТ № 366) (Республика Татарстан, № 157, 07.08.2007);

постановлением КМ РТ от 15.04.2005 № 190 «Об утверждении Правил и порядка постановки на учет нуждающихся в улучшении жилищных условий в системе социальной ипотеки в Республике Татарстан» (далее – Правила и порядок) (Республика Татарстан, № 82-83, 23.04.2005);

Уставом муниципального образования «город Нижнекамск» Нижнекамского муниципального района Республики Татарстан, принятого решением Нижнекамского городского Совета от 14.04.2016 № 17 (далее – Устав);

Положением муниципального казенного учреждения «исполнительный комитет города Нижнекамска», утвержденным решением Нижнекамского городского Совета от 18.12.2015 № 24 (далее – Положение об ИК);

Положением об отделе (далее – Положение об отделе).

1.5. В настоящем Регламенте используются следующие термины и определения:

заявитель – житель Республики Татарстан, зарегистрированный по постоянному месту жительства, подающий заявление от имени семьи, нуждающейся

в улучшении жилищных условий, членом которой он является (либо от своего имени, если не состоит в браке), с целью постановки на учет для получения государственной поддержки в порядке, установленном Законом Республики Татарстан «О государственной поддержке развития жилищного строительства в Республике Татарстан»;

жилищная комиссия – общественная жилищная комиссия по учету семей для приобретения жилых помещений по социальной ипотеке в Нижнекамском муниципальном районе при исполкоме города Нижнекамска;

ГЖФ – некоммерческая организация «Государственный жилищный фонд при Президенте Республики Татарстан»;

В настоящем Регламенте под заявлением о предоставлении муниципальной услуги (далее – заявление) понимается запрос о предоставлении муниципальной услуги (п. 2 ст. 2 Федерального закона от 27.07.2010 № 210-ФЗ). Заявление заполняется на стандартном бланке.

## 2. Стандарт предоставления муниципальной услуги

Наименование требования к стандарту предоставления муниципальной услуги	Содержание требований к стандарту	Нормативный акт, устанавливающий услугу или требование
2.1. Наименование муниципальной услуги	Постановка на учет нуждающихся в улучшении жилищных условий в системе социальной ипотеки в Республике Татарстан	п. 1 Правил и порядка
2.2. Наименование органа исполнительной власти, непосредственно предоставляющего муниципальную услугу	Исполнительный комитет город Нижнекамск Нижнекамского муниципального района Республики Татарстан	Положение об ИК
2.3. Описание результата предоставления муниципальной услуги	<p>Постановка на учет и включение в Сводный список некоммерческой организации «Государственный жилищный фонд при Президенте Республики Татарстан».</p> <p>Решение об отказе в предоставлении муниципальной услуги.</p>	
2.4. Срок предоставления услуги	<p>Принятие решения о постановке граждан на учет или отказе в постановке на учет в качестве нуждающихся в улучшении жилищных условий в системе социальной ипотеки осуществляется в месячный срок со дня подачи заявления.</p> <p>Информирование заявителя о включении в Реестр некоммерческой организации «Государственный жилищный фонд при Президенте Республики Татарстан» осуществляется в течение 10 рабочих дней с момента принятия решения о включении.</p>	п. 7, 17 Правил и порядка

	<p>Срок ожидания очередного заседания комиссии и срок исполнения административных процедур некоммерческой организацией «Государственный жилищный фонд при Президенте Республики Татарстан» не входит в срок предоставления услуги.</p> <p>Заседания комиссии проходят один раз в месяц</p>	
<p>2.5. Исчерпывающий перечень документов, необходимых в соответствии с законодательными или иными нормативными правовыми актами для предоставления муниципальной услуги, а также услуг, которые являются необходимыми и обязательными для предоставления услуг, подлежащих предоставлению заявителем</p>	<p>1) заявление (приложение № 1 к настоящему Регламенту);</p> <p>2) анкета (приложение № 2 к настоящему Регламенту);</p> <p>3) обосновывающие документы по перечню (приложение № 3 к настоящему Регламенту).</p> <p>Заявление и документы могут подаваться на бумажном носителе или в электронной форме.</p>	<p>п. 7 Правил и порядка</p>
<p>2.6. Исчерпывающий перечень документов, необходимых в соответствии с нормативными правовыми актами для предоставления муниципальной услуги, а также муниципальных услуг, которые находятся в распоряжении государственных органов, органов местного самоуправления и иных организаций и которые заявитель вправе представить</p>	<p>Получаются в рамках межведомственного взаимодействия:</p> <p>Выписка из Единого государственного реестра прав на недвижимое имущество и сделок с ним о правах отдельного лица на имеющиеся (имевшиеся) у него объекты недвижимого имущества (на каждого члена семьи).</p>	
<p>2.7. Перечень органов государственной власти (органов</p>	<p>Список очередников согласовывается с Некоммерческой организацией «Государственный</p>	

<p>местного самоуправления) и их структурных подразделений, согласование которых в случаях, предусмотренных нормативными правовыми актами, требуется для предоставления услуги и которое осуществляется органом, предоставляющим муниципальную услугу</p>	<p>жилищный фонд при Президенте Республики Татарстан» (далее – Государственный жилищный фонд)</p>	
<p>2.8. Исчерпывающий перечень оснований для отказа в приеме документов, необходимых для предоставления муниципальной услуги</p>	<p>Основания для отказа в приеме документов, необходимых для предоставления муниципальной услуги, не предусмотрены</p>	
<p>2.9. Исчерпывающий перечень оснований для приостановления или отказа в предоставлении муниципальной услуги</p>	<p>Основания для приостановления предоставления услуги не предусмотрены.          Основания для отказа:          1) представление документов, которые не подтверждают права постановки на учет нуждающихся в улучшении жилищных условий в системе социальной ипотеки, предусмотренных пунктом 2.5. настоящего Регламента;          2) отсутствие необходимых документов, прилагаемых к заявлению в соответствии с приложением № 3 к настоящему Регламенту, и полноты их заполнения;          3) выявление сведений, не соответствующих указанным в заявлении и представленных документах;          4) неполное истечение срока (пять лет) со дня совершения заявителем действий, приведших к</p>	<p>п.10 Правил и порядка</p>

	<p>ухудшению жилищных условий;</p> <p>5) предоставление ранее заявителю жилого помещения в рамках государственной поддержки в системе социальной ипотеки, за исключением случаев, предусмотренных Правилами и порядком;</p> <p>6) участие заявителя в федеральных и республиканских программах по обеспечению жильем отдельных категорий граждан.</p>	
2.10.Порядок, размер и основания взимания государственной пошлины или иной платы, взимаемой за предоставление услуги	Муниципальная услуга предоставляется на безвозмездной основе.	
2.11. Порядок, размер и основания взимания платы за предоставление услуг, которые являются необходимыми и обязательными для предоставления услуги, включая информацию о методике расчета размера такой платы	Предоставление необходимых и обязательных услуг не требуется.	
2.12. Максимальный срок ожидания в очереди при подаче запроса о предоставлении муниципальной услуги и при получении результата предоставления муниципальных услуг	<p>Подача заявления на получение муниципальной услуги при наличии очереди - не более 15 минут.</p> <p>При получении результата предоставления муниципальной услуги максимальный срок ожидания в очереди не должен превышать 30 минут</p>	Установлен настоящим регламентом
2.13. Срок регистрации запроса заявителя о предоставлении муниципальной услуги	Производится в день поступления заявления в порядке, установленном разделом 3 настоящего Регламента.	



<p>2.14. Требования к помещениям, в которых предоставляется муниципальная услуга, к месту ожидания и приема заявителей, в том числе к обеспечению доступности для инвалидов указанных объектов в соответствии с законодательством Российской Федерации о социальной защите инвалидов, размещению и оформлению визуальной, текстовой и мультимедийной информации о порядке предоставления таких услуг</p>	<p>Предоставление муниципальной услуги осуществляется в зданиях и помещениях, оборудованных противопожарной системой и системой пожаротушения, необходимой мебелью для оформления документов, информационными стендами.</p> <p>Обеспечивается беспрепятственный доступ инвалидов к месту предоставления муниципальной услуги (удобный вход-выход в помещения и перемещение в их пределах).</p> <p>Визуальная, текстовая и мультимедийная информация о порядке предоставления муниципальной услуги размещается в удобных для заявителей местах, в том числе с учетом ограниченных возможностей инвалидов.</p>	
<p>2.15. Показатели доступности и качества муниципальной услуги</p>	<p>Показателями доступности предоставления муниципальной услуги являются:</p> <ul style="list-style-type: none"> <li>расположенность помещения в зоне доступности общественного транспорта;</li> <li>наличие необходимого количества специалистов, а также помещений, в которых осуществляется прием документов от заявителей;</li> <li>наличие исчерпывающей информации о способах, порядке и сроках предоставления муниципальной услуги на информационных стендах, в сети «Интернет», на официальном сайте Нижнекамского муниципального района;</li> <li>наличие предусмотренных законодательством условий доступности для инвалидов.</li> </ul> <p>Качество предоставления муниципальной услуги характеризуется отсутствием:</p>	

	<p>очереди при приеме и выдаче документов заявителям;</p> <p>нарушений сроков предоставления муниципальной услуги;</p> <p>жалоб на действия (бездействие) муниципальных служащих, предоставляющих муниципальную услугу;</p> <p>жалоб на некорректное, невнимательное отношение муниципальных служащих, оказывающих муниципальную услугу, к заявителям.</p> <p>При подаче запроса о предоставлении муниципальной услуги и при получении результата муниципальной услуги, предполагается однократное взаимодействие должностного лица, предоставляющего муниципальную услугу, и заявителя. Продолжительность взаимодействия определяется регламентом.</p> <p>При предоставлении муниципальной услуги в многофункциональном центре предоставления государственных и муниципальных услуг (далее – МФЦ) консультацию, прием и выдачу документов осуществляет специалист МФЦ.</p>	
<p>2.16. Особенности предоставления муниципальной услуги в электронной форме</p>	<p>Консультацию о порядке получения муниципальной услуги в электронной форме можно получить через Интернет-приемную или через Портал государственных и муниципальных услуг Республики Татарстан.</p> <p>В случае, если законом предусмотрена подача заявления о предоставлении муниципальной услуги в электронной форме заявление подается через Портал государственных и муниципальных услуг Республики Татарстан (<a href="http://uslugi.tatar.ru/">http://uslugi.tatar.ru/</a>) или</p>	

	Единый портал государственных и муниципальных услуг (функций) ( <a href="http://www.gosuslugi.ru">http:// www.gosuslugi.ru</a> )	
--	--	--

### 3. Состав, последовательность и сроки выполнения административных процедур (действий), требования к порядку их выполнения, в том числе особенности выполнения административных процедур (действий) в электронной форме

3.1. Описание последовательности действий при предоставлении муниципальной услуги

3.1.1. Предоставление муниципальной услуги включает в себя следующие процедуры:

- 1) консультирование заявителя;
- 2) принятие и регистрация заявления;
- 3) формирование и направление межведомственных запросов в органы, участвующие в предоставлении муниципальной услуги;
- 4) рассмотрение заявлений Заявителей для постановки на учет нуждающихся в улучшении жилищных условий в системе социальной ипотеки;
- 5) подготовка результата муниципальной услуги;
- 6) выдача заявителю результата муниципальной услуги.

3.1.2. Блок-схема последовательности действий по предоставлению муниципальной услуги представлена в приложении № 6.

3.2. Оказание консультаций заявителю

3.2.1. Заявитель вправе обратиться в Отдел лично, по телефону и (или) электронной почте для получения консультаций о порядке получения муниципальной услуги.

Специалист Отдела консультирует заявителя, в том числе по составу, форме представляемой документации и другим вопросам для получения муниципальной услуги и при необходимости оказывает помощь в заполнении бланка заявления.

Процедуры, устанавливаемые настоящим пунктом, осуществляются в день обращения заявителя.

Результат процедур: консультации по составу, форме представляемой документации и другим вопросам получения разрешения.

3.3. Принятие и регистрация заявления

3.3.1. Заявитель лично или через доверенное лицо подает письменное заявление о предоставлении муниципальной услуги и представляет документы в соответствии с пунктом 2.5 настоящего Регламента в Отдел.

Заявление о предоставлении муниципальной услуги в электронной форме направляется в Отдел по электронной почте или через Интернет-приемную. Регистрация заявления, поступившего в электронной форме, осуществляется в установленном порядке.

3.3.2. Специалист Отдела, ведущий прием заявлений, осуществляет:

установление личности заявителя;

проверку полномочий заявителя (в случае действия по доверенности);

В случае отсутствия замечаний специалист Отдела осуществляет:

прием и регистрацию заявления в специальном журнале;

вручение заявителю расписки в получении документов с указанием их перечня и даты получения.

Процедуры, устанавливаемые настоящим пунктом, осуществляются в течение 15 минут.

Результат процедур: принятое и зарегистрированное заявление.

3.4. Формирование и направление межведомственных запросов в органы, участвующие в предоставлении муниципальной услуги

3.4.1. Специалист Отдела направляет в электронной форме посредством системы межведомственного электронного взаимодействия запросы о предоставлении выписки из Единого государственного реестра прав на недвижимое имущество и сделок с ним о правах отдельного лица на имеющиеся (имевшиеся) у него объекты недвижимого имущества (на каждого члена семьи).

Процедуры, устанавливаемые настоящим пунктом, осуществляются в течение одного рабочего дня с момента поступления заявления о предоставлении муниципальной услуги.

Результат процедуры: направленные в органы власти запросы.

3.4.2. Специалисты поставщиков данных на основании запросов, поступивших через систему межведомственного электронного взаимодействия, предоставляют запрашиваемые документы (информацию) или направляют уведомления об отсутствии документа и (или) информации, необходимых для предоставления муниципальной услуги (далее – уведомление об отказе).

Процедуры, устанавливаемые настоящим пунктом, осуществляются в течение пяти дней со дня поступления межведомственного запроса в орган или организацию, предоставляющие документ и информацию, если иные сроки подготовки и направления ответа на межведомственный запрос не установлены федеральными законами, правовыми актами Правительства Российской Федерации и принятыми в соответствии с федеральными законами нормативными правовыми актами Республики Татарстан.

Результат процедур: документы (сведения) либо уведомление об отказе, направленные в Отдел.

3.5. Рассмотрение заявлений Заявителей для постановки на учет нуждающихся в улучшении жилищных условий в системе социальной ипотеки.

3.5.1. На основании поступившего запроса о предоставлении муниципальной услуги специалист Отдела осуществляет:

проверку наличия приложенных к заявлению анкеты и всех необходимых документов;

проверку достоверности указанных в документах сведений с целью уточнения данных с соответствующими органами;

формирование учётного дела семьи для рассмотрения вопроса о постановке заявителя на учет общественной жилищной комиссией.

Процедуры, устанавливаемые настоящим пунктом, осуществляются в течение двух дней с момента поступления ответов на запросы.

Результат процедур: сформированное учётное дело заявителя, направленное в комиссию.

3.5.2. Секретарь комиссии осуществляет: изучение поступивших документов; назначение дня заседания комиссии; извещение членов комиссии о дне заседания комиссии.

Процедуры, устанавливаемые настоящим пунктом, осуществляются в течение трех дней с момента поступления документов.

Результат процедур: извещение членов комиссии о дне заседания.

### 3.5.3. Рассмотрение заявления комиссией

Комиссия на своем заседании рассматривает учетное дело и принимает решение о постановке или об отказе в постановке на учет нуждающихся в улучшении жилищных условий в системе социальной ипотеки.

Результат процедуры: решение о постановке или об отказе в постановке на учет.

3.5.4. Секретарь комиссии оформляет решение комиссии в форме протокола (один экземпляр) и передает на подпись членам комиссии.

Результат процедуры: переданный на подпись протокол.

3.5.5. Члены комиссии подписывают протокол и направляют секретарю комиссии.

Процедуры, устанавливаемые подпунктами 3.5.3-3.5.5 настоящего Регламента, осуществляются в день заседания комиссии.

Результат процедуры: заключение, подписанное членами комиссии.

3.5.6. Секретарь комиссии направляет протокол комиссии специалисту Отдела, вместе с учетным делом семьи.

Процедура, устанавливаемая настоящим пунктом, осуществляется в течение одного дня с момента принятия решения.

Результат процедуры: протокол комиссии и учетное дело, направленные специалисту Отдела.

## 3.6. Подготовка результата муниципальной услуги

3.6.1. Специалист Отдела в случае принятия комиссией решения о постановке на учет:

1) вносит данные о семье заявителя в локальные списки поставленных на учет нуждающихся в улучшении жилищных условий по социальной ипотеке;

2) готовит проект распоряжения о постановке заявителя на учет нуждающихся в улучшении жилищных условий по социальной ипотеке с присвоением заявителю уникального учетного кода (приложение № 4 к настоящему регламенту).

В случае принятия комиссией решения об отказе в постановке на учет специалист Отдела готовит проект распоряжения об отказе в постановке на учет (приложение № 5 к настоящему регламенту) и направляет на согласование.

Процедуры, устанавливаемые настоящим пунктом, осуществляются в течение трёх дней с момента поступления протокола и учетного дела семьи.

Результат процедур: проект распоряжения, направленный на согласование начальнику Отдела.

3.6.2. Начальник Отдела согласовывает проект распоряжения и направляет на подпись руководителю Исполкома.

Процедуры, устанавливаемые настоящим пунктом, осуществляются не позднее двух дней с момента окончания предыдущей процедуры.

Результат процедур: согласованный проект распоряжения, направленный на подпись Руководителю Исполкома.

3.6.3. Руководитель Исполкома подписывает распоряжение и направляет в Отдел.

Процедуры, устанавливаемые настоящим пунктом, осуществляются не позднее одного дня с момента окончания предыдущей процедуры.

Результат процедур: подписанное распоряжение, направленное в Отдел.

3.6.4. Специалист Отдела при получении распоряжения комплектует документы и направляет в Государственный жилищный фонд.

В случае, если в постановке на учет отказано, заявителю отправляется письмо, уведомляющее об отказе в постановке семьи заявителя на учет для улучшения жилищных условий по социальной ипотеке и оснований отказа.

Процедура, устанавливаемая настоящим пунктом, осуществляется в течение трех дней с момента окончания предыдущей процедуры.

3.6.6. Государственный жилищный фонд принимает документы и осуществляет:

анализ и обобщение их в соответствии с заключенными договорами о взаимодействии в области государственной поддержки развития жилищного строительства, порядка формирования и использования государственного резерва земель;

формирование реестра семей (а также заявителей, не состоящих в браке), поставленных на учет, с разбивкой по городам и районам;

возврат в Исполком представленных списков семей с указанием причин.

Процедуры, устанавливаемые настоящим пунктом, осуществляются в срок, установленный Правилами и порядком.

Результат процедур: принятие решения о включении или отказе во включении семьи заявителя в реестр Государственного жилищного фонда.

3.7. Выдача заявителю результата муниципальной услуги

3.7.1. Специалист Отдела после получения документов из Государственного жилищного фонда информирует заявителя о постановке на учет нуждающихся в улучшении жилищных условий в системе социальной ипотеки и включении в Реестр государственного жилищного фонда или об отказе во включении в реестр Государственного жилищного фонда.

Процедуры, устанавливаемые настоящим пунктом, осуществляются в течение двух дней со дня поступления решения.

Результат процедур: извещение заявителя о постановке на учет или об отказе в постановке.

3.8. Предоставление муниципальной услуги через МФЦ

3.8.1. Заявитель вправе обратиться для получения муниципальной услуги в МФЦ.

Специалист МФЦ консультирует заявителя, в том числе по составу, форме представляемой документации и другим вопросам для получения муниципальной услуги и при необходимости оказывает помощь в заполнении бланка заявления.

Процедуры, устанавливаемые настоящим пунктом, осуществляются в день обращения заявителя.

Результат процедур: консультации по составу, форме представляемой документации и другим вопросам получения разрешения.

3.8.2. Заявитель лично подает письменное заявление о предоставлении муниципальной услуги и представляет документы в соответствии с пунктом 2.5 настоящего Регламента в МФЦ.

3.8.3. Специалист МФЦ, ведущий прием заявлений, в соответствии с Административным регламентом МФЦ осуществляет:

Процедуры, связанные с принятием документов;  
регистрацию поступившего заявления и документов;  
направление пакета документов в Отдел.

Процедуры, устанавливаемые настоящим пунктом, осуществляются в день обращения заявителя.

Результат процедур: принятые, зарегистрированные и направленные в Отдел заявления и документы.

3.8.4. Специалист Отдела, получив документы из МФЦ, осуществляет процедуры, предусмотренные пунктами 3.3-3.6 настоящего Регламента. Результат муниципальной услуги направляется в МФЦ.

Процедуры, устанавливаемые пунктами 3.3.-3.6, осуществляются в сроки, установленные настоящим Регламентом.

Результат процедур: направленный в МФЦ результат муниципальной услуги.

3.8.5. Специалист МФЦ регистрирует поступивший результат муниципальной услуги и извещает заявителя.

Процедуры, устанавливаемые настоящим пунктом, осуществляются в день поступления результата муниципальной услуги.

Результат процедур: извещение заявителя о поступившем результате муниципальной услуги.

3.8.6. Специалист МФЦ выдает заявителю результат муниципальной услуги под роспись.

Процедуры, устанавливаемые настоящим пунктом, осуществляются в день прибытия заявителя.

Результат процедур: выданный заявителю результат муниципальной услуги.

#### 4. Порядок и формы контроля за предоставлением муниципальной услуги

4.1. Контроль за полнотой и качеством предоставления муниципальной услуги включает в себя выявление и устранение нарушений прав заявителей, проведение проверок соблюдения процедур предоставления муниципальной услуги, подготовку решений на действия (бездействие) должностных лиц органа местного самоуправления.

Формами контроля за соблюдением исполнения административных процедур являются:

- 1) проверка и согласование проектов документов по предоставлению муниципальной услуги. Результатом проверки является визирование проектов;
- 2) проводимые в установленном порядке проверки ведения делопроизводства;
- 3) проведение в установленном порядке контрольных проверок соблюдения процедур предоставления муниципальной услуги.

Контрольные проверки могут быть плановыми (осуществляются на основании полугодовых или годовых планов работы органа местного самоуправления)



и внеплановыми. При проведении проверок могут рассматриваться все вопросы, связанные с предоставлением муниципальной услуги (комплексные проверки), или по конкретному обращению заявителя.

В целях осуществления контроля за совершением действий при предоставлении муниципальной услуги и принятии решений руководителю Исполкома представляются справки о результатах предоставления муниципальной услуги.

4.2. Текущий контроль за соблюдением последовательности действий, определенных административными процедурами по предоставлению муниципальной услуги руководителем Исполкома или уполномоченным им лицом.

4.3. Перечень должностных лиц, осуществляющих текущий контроль, устанавливается положениями о структурных подразделениях органа местного самоуправления и должностными регламентами.

По результатам проведенных проверок в случае выявления нарушений прав заявителей виновные лица привлекаются к ответственности в соответствии с законодательством Российской Федерации.

4.4. Руководитель органа местного самоуправления несет ответственность за несвоевременное рассмотрение обращений заявителей.

Руководитель (заместитель руководителя) структурного подразделения органа местного самоуправления несет ответственность за несвоевременное и (или) ненадлежащее выполнение административных действий, указанных в разделе 3 настоящего Регламента.

Должностные лица и иные муниципальные служащие за решения и действия (бездействие), принимаемые (осуществляемые) в ходе предоставления муниципальной услуги, несут ответственность в установленном Законом порядке.

## 5. Досудебный (внесудебный) порядок обжалования решений и действий (бездействия) органов, предоставляющих муниципальную услугу, а также их должностных лиц, муниципальных служащих

5.1. Получатели муниципальной услуги имеют право на обжалование в досудебном порядке действий (бездействия) сотрудников Исполкома, участвующих в предоставлении муниципальной услуги, в Исполком.

Заявитель может обратиться с жалобой, в том числе в следующих случаях:

1) нарушение срока регистрации запроса заявителя о предоставлении муниципальной услуги;

2) нарушение срока предоставления муниципальной услуги;

3) требование у заявителя документов, не предусмотренных нормативными правовыми актами Российской Федерации, Республики Татарстан, Нижнекамского муниципального района для предоставления муниципальной услуги;

4) отказ в приеме документов, предоставление которых предусмотрено нормативными правовыми актами Российской Федерации, Республики Татарстан, Нижнекамского муниципального района для предоставления муниципальной услуги, у заявителя;

5) отказ в предоставлении муниципальной услуги, если основания отказа не предусмотрены федеральными законами и принятыми в соответствии с ними иными

нормативными правовыми актами Российской Федерации, Республики Татарстан, Нижнекамского муниципального района;

б) затребование от заявителя при предоставлении муниципальной услуги платы, не предусмотренной нормативными правовыми актами Российской Федерации, Республики Татарстан, Нижнекамского муниципального района;

7) отказ Исполкома, должностного лица Исполкома, в исправлении допущенных опечаток и ошибок в выданных в результате предоставления муниципальной услуги документах либо нарушение установленного срока таких исправлений.

5.2. Жалоба подается в письменной форме на бумажном носителе или в электронной форме.

Жалоба может быть направлена по почте, через МФЦ, с использованием информационно-телекоммуникационной сети «Интернет», официального сайта Нижнекамского муниципального района (посредством сети «Интернет» на официальном сайте муниципального района (<http://e-nkama.ru>), Единого портала государственных и муниципальных услуг Республики Татарстан (<http://uslugi.tatar.ru>), Единого портала государственных и муниципальных услуг (функций) (<http://www.gosuslugi.ru/>), а также может быть принята при личном приеме заявителя.

5.3. Срок рассмотрения жалобы - в течение пятнадцати рабочих дней со дня ее регистрации. В случае обжалования отказа органа, предоставляющего муниципальную услугу, должностного лица органа, предоставляющего муниципальную услугу, в приеме документов у заявителя либо в исправлении допущенных опечаток и ошибок или в случае обжалования нарушения установленного срока таких исправлений - в течение пяти рабочих дней со дня ее регистрации.

5.4. Жалоба должна содержать следующую информацию:

1) наименование органа, предоставляющего услугу, должностного лица органа, предоставляющего услугу, или муниципального служащего, решения и действия (бездействие) которых обжалуются;

2) фамилию, имя, отчество (последнее – при наличии), сведения о месте жительства заявителя – физического лица либо наименование, сведения о месте нахождения заявителя – юридического лица, а также номер (номера) контактного телефона, адрес (адреса) электронной почты (при наличии) и почтовый адрес, по которым должен быть направлен ответ заявителю;

3) сведения об обжалуемых решениях и действиях (бездействии) органа, предоставляющего муниципальную услугу, должностного лица органа, предоставляющего муниципальную услугу, или муниципального служащего;

4) доводы, на основании которых заявитель не согласен с решением и действием (бездействием) органа, предоставляющего услугу, должностного лица органа, предоставляющего услугу, или муниципального служащего.

5.5. К жалобе могут быть приложены копии документов, подтверждающих изложенные в жалобе обстоятельства. В таком случае в жалобе приводится перечень прилагаемых к ней документов.

5.6. Жалоба подписывается подавшим ее получателем муниципальной услуги.

5.7. По результатам рассмотрения жалобы руководитель Исполкома принимает одно из следующих решений:

1) удовлетворяет жалобу, в том числе в форме отмены принятого решения, исправления допущенных органом, предоставляющим услугу, опечаток и ошибок в выданных в результате предоставления услуги документах, возврата заявителю денежных средств, взимание которых не предусмотрено нормативными правовыми актами Российской Федерации, нормативными правовыми актами Республики Татарстан, а также в иных формах;

2) отказывает в удовлетворении жалобы.

После принятия решения, указанного в пункте 5.7 настоящего Регламента, заявителю в течение 3-х рабочих дней в письменной форме и по желанию заявителя в электронной форме направляется мотивированный ответ о результатах рассмотрения жалобы.

В исполнительный комитет города Нижнекамска  
(название района, города)

от гр. \_\_\_\_\_  
(фамилия, имя, отчество полностью)

\_\_\_\_\_ (проживающего в городе, поселке, селе по адресу:

\_\_\_\_\_ почтовый индекс, полный адрес, контактный телефон)

\_\_\_\_\_ (зарегистрированный по адресу: почтовый индекс, полный адрес)

\_\_\_\_\_ с \_\_\_\_\_  
(число, месяц, год)

## ЗАЯВЛЕНИЕ

В связи \_\_\_\_\_  
(указать причины нуждаемости в улучшении жилищных условий)

\_\_\_\_\_ (обеспеченность жилой площадью на одного члена семьи ниже нормы принятия

\_\_\_\_\_ на учет по социальной ипотеке,

\_\_\_\_\_ проживание в жилом помещении, не отвечающем санитарным и техническим

\_\_\_\_\_ требованиям)

\_\_\_\_\_ (указать тип занимаемого объекта жилых прав: изолированная (коммунальная),

\_\_\_\_\_ количество комнат)

Анкета к заявлению по установленной форме, содержащая сведения, необходимые для принятия моей семьи на учет для улучшения жилищных условий по социальной ипотеке, прилагается.

Прошу Вас принять меня с семьей в составе \_\_\_\_\_ человек на учет для улучшения жилищных условий по социальной ипотеке.

Я и члены моей семьи даем согласие на проверку органами местного самоуправления сведений, указанных в заявлении и в анкете, на запрос ими, а также специализированной организации (Государственным жилищным фондом при Президенте Республики Татарстан) документов, необходимых для рассмотрения вопроса о принятии на учет.

Я и члены моей семьи предупреждены, что в случае принятия нас на учет мы будем обязаны при изменении указанных в заявлении сведений в месячный срок информировать о них органы местного самоуправления в письменной форме по месту учета.

Я и члены моей семьи согласны, что в случае выявления сведений, не соответствующих указанным в заявлении, мы будем сняты с учета в установленном законом порядке.

Настоящим даю согласие на проверку сведений о моих доходах и принадлежащем мне на праве собственности имуществе в соответствующих налоговых органах и органах по государственной регистрации прав на недвижимое имущество и сделок с ним.

Заявитель: \_\_\_\_\_  
(фамилия, имя, отчество полностью, подпись)

Дееспособные

члены семьи: 1. \_\_\_\_\_  
2. \_\_\_\_\_  
3. \_\_\_\_\_  
4. \_\_\_\_\_  
5. \_\_\_\_\_  
6. \_\_\_\_\_

(подписи всех дееспособных членов семьи)

« \_\_\_\_\_ » \_\_\_\_\_ 20\_\_ г.  
(Дата прописью)

АНКЕТА ЗАЯВИТЕЛЯ

1. Фамилия, имя, отчество заявителя \_\_\_\_\_  
(полностью)

2. Проживаю по адресу \_\_\_\_\_  
(район, улица, дом, квартира, комната) (код 24 раздела)

(указать контактный телефон: домашний, служебный)  
3. Документ, удостоверяющий личность \_\_\_\_\_  
(вид документа)  
серия \_\_\_\_\_ номер \_\_\_\_\_ кем и когда выдан \_\_\_\_\_

4. Дата рождения \_\_\_\_\_  
(число, месяц, год) \_\_\_\_\_ (код 7 раздела)

5. Место рождения \_\_\_\_\_  
(код города, района)

6. Идентификационный номер налогоплательщика \_\_\_\_\_  
(ИНН) \_\_\_\_\_ (код 9 раздела - указать все двенадцать знаков)

7. Занятость: \_\_\_\_\_  
(если заявитель не работает, указать причину незанятости) \_\_\_\_\_ (код 10 раздела)  
(указать полное наименование организации, предприятия, отдела, места учебы)

9. ИНН предприятия \_\_\_\_\_  
(код 9 раздела)

(если заявитель не работает, то в значение ИНН проставляются нули, т.е. ИНН для неработающего - 0 000 000 000)

10. Стаж на последнем месте работы составляет: \_\_\_\_\_  
(указать количество лет)

11. Общий стаж работы составляет: \_\_\_\_\_  
(указать количество лет)

12. Я и проживающие со мной члены моей семьи занимаем на праве собственности жилую площадь (долю) : \_\_\_\_\_  
(какую, кто, где, указать основания)



(код 20 раздела)

13. По договору найма \_\_\_\_\_  
(указать, кто конкретно)

№ п/п	Фамилия, имя, отчество заявителя и членов семьи	Родственные отношения	Дата прописки	Наличие отдельного финансово-лицевого счета	Площадь (общая/жилая)

14. На праве собственности \_\_\_\_\_  
(указать, кто конкретно)

№ п/п	Ф.И.О. (полностью)	Родственные отношения	Адрес	Объект жилищных прав (код)	Площадь (общая/жилая)	Дата регистрации по свидетельству о собственности

15. Гражданско-правовые сделки с жилыми помещениями, приведшие к ухудшению жилищных условий, в последние 5 лет заявителем и членами его семьи проводились по причине:

\_\_\_\_\_ (указать какие)

16. Совокупный уровень обеспеченности общей площадью на одного члена в семье:

(указать сколько кв. м приходится на 1 члена в семье)

(код 15 раздела)

17. Тип занимаемой квартиры: \_\_\_\_\_  
(указать тип квартиры: количество комнат)

\_\_\_\_\_ (указать стандарт благоустройства)

\_\_\_\_\_ (код 23 раздела)

18. Использование кредитных средств банков и других организаций на любые взносы (приобретение квартиры, техники, плата за учебу и т.д.)

(да 1, нет 2)



19. Сумма ежемесячных платежей \_\_\_\_\_  
(указать конкретную сумму платежей)

20. Окончание срока платежей \_\_\_\_\_

21. Ежемесячный совокупный доход в семье на 1 человека на основании заполненной декларации составляет: \_\_\_\_\_

(код 22 раздела)

(форма декларации, заверенная налоговой инспекцией, прилагается к перечню документов, необходимых для рассмотрения вопроса о принятии граждан на учет)

22. Возможность внесения первоначального взноса (паенакопления) \_\_\_\_\_

(код 33 раздела)

(если возможность есть, указать, сколько %: 10%, 20%, 30%, более 30%)

23. Категория льгот: \_\_\_\_\_  
(имеем/не имеем (подчеркнуть) (код 36 раздела)

(указать основание льготы, вид льготы:

аварийщики, чернобыльцы, многодетные, участники Великой Отечественной

войны, по состоянию здоровья, ветхое жилье, прочие)

24. Категория квот граждан по сфере занятости: \_\_\_\_\_  
(код 37 раздела)

(указать, к какой категории граждан относится заявитель)

25. Требуемый вид жилья (желаемый):

\_\_\_\_\_   
(код 35 раздела)

Подтверждаю, что сведения, содержащиеся в настоящем заявлении-анкете, являются верными и точными на нижеуказанную дату.

Заявитель: \_\_\_\_\_  
(фамилия, имя, отчество полностью, подпись)

Дееспособные  
члены семьи: 1. \_\_\_\_\_  
2. \_\_\_\_\_  
3. \_\_\_\_\_  
4. \_\_\_\_\_  
5. \_\_\_\_\_  
6. \_\_\_\_\_

(подписи всех дееспособных членов семьи)

« \_\_\_\_\_ » \_\_\_\_\_ 20\_\_ г.  
(дата прописью)

ПЕРЕЧЕНЬ ДОКУМЕНТОВ,  
НЕОБХОДИМЫХ ДЛЯ РАССМОТРЕНИЯ ВОПРОСА О ПРИНЯТИИ  
ЗАЯВИТЕЛЯ И ЕГО СЕМЬИ НА УЧЕТ ДЛЯ УЛУЧШЕНИЯ ЖИЛИЩНЫХ  
УСЛОВИЙ ПО СОЦИАЛЬНОЙ ИПОТЕКЕ

1. Для всех граждан на общих основаниях:

заявление гражданина на имя Руководителя исполнительного комитета города Нижнекамска;

копия финансово-лицевого счета;

выписка(-и) из домовой книги;

справка о проверке жилищных условий (для ветхого и аварийного жилья);

ордер (договор найма, поднайма, аренды, субаренды);

справка(-и) с места работы всех работающих членов семьи, включающая реквизиты предприятия, сведения о месте работы гражданина, его должности, подписанная руководителем и заверенная печатью организации (в случаях, когда законодательством Российской Федерации установлена обязанность иметь печать);

документы, подтверждающие доходы всех членов семьи:

справка о заработной плате за предыдущий год (по форме 2-НДФЛ);

декларация за предыдущий календарный год и предыдущий отчетный период текущего календарного года с отметкой налоговой инспекции (для предпринимателя) или свидетельство об уплате налога на вмененный доход для предпринимателей, перешедших на уплату вмененного дохода (за последние 6 месяцев);

студенческий билет или документ, подтверждающий место учебы (для учащихся);

справка о получении стипендии (для студентов);

справка о получении пособий;

при наличии субсидий со стороны субъекта Российской Федерации – документы, гарантирующие субсидирование;

справка о наличии жилья в собственности или осуществлении сделок по его отчуждению (на всех лиц, зарегистрированных по месту жительства в жилом помещении заявителя, в том числе из других регионов России, за последние 5 лет);

копии правоустанавливающих документов на жилое помещение и землю (свидетельства о собственности на жилое помещение и землю, договор аренды, договор безвозмездного пользования, договор дарения и т.д.);

технический паспорт жилого помещения (квартиры), выданный бюро технической инвентаризации, список проживающих в смежных (смежно-изолированных) комнатах;

выписка из Единого государственного реестра прав на недвижимое имущество и сделок с ним, удостоверяющая проведенную государственную регистрацию прав;

паспортные данные (серия, номер, кем и когда выдан) на всех проживающих на данной площади, а на несовершеннолетних членов семьи – свидетельства о рождении;

копия военного билета для лиц мужского пола призывного возраста;  
копия трудовой книжки, подтверждающая трудовой стаж (все страницы, заверенные начальником отдела кадров);

документы, подтверждающие родственные отношения: свидетельство о браке (разводе), свидетельство о рождении детей, наличие брачного контракта.

2. Для граждан, занимающих жилое помещение, непригодное для проживания: документы, перечисленные в п. 1;

постановление Исполнительного комитета Нижнекамского муниципального района о признании непригодным для проживания жилого помещения.

3. Для граждан, имеющих льготы:

документы, перечисленные в п. 1;

государственный циркуляр, подтверждающий соответствующую льготу;

документы, подтверждающие соответствующую льготу: справки, удостоверения;

документы о праве на дополнительную площадь для лиц, принимаемых на очередь, с учетом этого права.

Примечание. При необходимости специализированная организация (Государственный жилищный фонд при Президенте Республики Татарстан) имеет право запрашивать документы с дополнительными сведениями о заявителе и членах его семьи.

УТВЕРЖДАЮ:

Руководитель исполнительного комитета  
(органа местного самоуправления)

города Нижнекамска

(наименование района, города)

(подпись, дата)

РАСПОРЯЖЕНИЕ № \_\_\_\_\_ от \_\_\_\_\_ 200\_\_ г.

О ПОСТАНОВКЕ СЕМЬИ ЗАЯВИТЕЛЯ НА УЧЕТ ДЛЯ УЛУЧШЕНИЯ  
ЖИЛИЩНЫХ УСЛОВИЙ ПО СОЦИАЛЬНОЙ ИПОТЕКЕ

Заявитель \_\_\_\_\_  
(Ф.И.О. полностью)

с семьей из \_\_\_\_\_ человек обратился с заявлением о приня-  
тии на учет по месту жительства/работы (подчеркнуть) для  
улучшения жилищных условий по социальной ипотеке

\_\_\_\_\_ (указать дату обращения заявителя по заявлению)

Заявитель \_\_\_\_\_  
(Ф.И.О. полностью)

с семьей зарегистрированы по адресу: \_\_\_\_\_  
(указать полный адрес)

в \_\_\_\_\_  
(в жилом доме, квартире, комнате)

общей площадью \_\_\_\_\_ кв. м, жилой площадью \_\_\_\_\_ кв. м

Заявитель \_\_\_\_\_  
(Ф.И.О. полностью)

является \_\_\_\_\_  
(собственником, нанимателем, арендатором)

на основании \_\_\_\_\_  
(указать вид и реквизиты договора либо документа о праве собственности)

Другая площадь у заявителя находится в собственности  
либо на праве пользования: \_\_\_\_\_

\_\_\_\_\_ (указать адрес, вид и реквизиты договора либо документа о праве

\_\_\_\_\_ собственности)

На каждого члена семьи заявителя приходится \_\_\_\_\_ кв. м общей  
площади: \_\_\_\_\_

Заявитель работает \_\_\_\_\_  
(указать место работы полностью)

на должности \_\_\_\_\_  
(указать должность заявителя)

Совокупный доход на 1 члена семьи в месяц \_\_\_\_\_  
(указать в рублях)

Заявитель \_\_\_\_\_  
(Ф.И.О. заявителя; при наличии в семье нескольких граждан, обладающих

жилищной льготой, перечисляются все члены семьи, имеющие льготы, с указанием

\_\_\_\_\_ оснований и вида льгот)

обладает жилищной льготой: \_\_\_\_\_

на основании \_\_\_\_\_  
(ссылка на нормативный правовой акт, справку медицинского учреждения, иной

\_\_\_\_\_ документ)

Общественная комиссия по жилищным вопросам: \_\_\_\_\_

\_\_\_\_\_ (наименование организации, в которой заседает комиссия)

рекомендует принять на учет заявителя \_\_\_\_\_  
(указать Ф.И.О. полностью)

с семьей \_\_\_\_\_ человек для улучшения жилищных условий по социальной ипотеке.

Требуемый вид жилья \_\_\_\_\_

Норматив общей площади жилого помещения с учетом состава семьи составляет \_\_\_\_\_

(указать количество членов семьи и общую площадь с учетом состава семьи)

Дата постановки семьи заявителя на учет \_\_\_\_\_

(принятие в сводный список специализированной организации (Государственного жилищного фонда при Президенте Республики Татарстан), дата и N письма)

На основании распоряжения руководителя органа местного самоуправления \_\_\_\_\_ района Республики Татарстан

(наименование района, города)

от \_\_\_\_\_ N \_\_\_\_\_ заявителю: \_\_\_\_\_  
(Ф.И.О. полностью)

\_\_\_\_\_ с семьей

из \_\_\_\_\_ человек присваивается учетный номер: \_\_\_\_\_  
(указать учетный номер)

Заместитель председателя общественной жилищной комиссии: \_\_\_\_\_

Члены общественной жилищной комиссии:

1. \_\_\_\_\_  
(указать Ф.И.О. полностью, подпись, дата)

2. \_\_\_\_\_

3. \_\_\_\_\_

4. \_\_\_\_\_

Приложение № 5

УТВЕРЖДАЮ:

Руководитель исполнительного комитета  
(органа местного самоуправления)

города Нижнекамска

(наименование района, города)

(подпись, дата)

РАСПОРЯЖЕНИЕ № \_\_\_\_\_ от \_\_\_\_\_ 200\_\_ г.

ОБ ОТКАЗЕ В ПОСТАНОВКЕ СЕМЬИ ЗАЯВИТЕЛЯ НА УЧЕТ  
ДЛЯ УЛУЧШЕНИЯ ЖИЛИЩНЫХ УСЛОВИЙ ПО СОЦИАЛЬНОЙ ИПОТЕКЕ

Заявитель \_\_\_\_\_  
(Ф.И.О. полностью)

с семьей из \_\_\_\_\_ человек обратился с заявлением о приня-  
тии на учет по месту жительства/работы (подчеркнуть) для  
улучшения жилищных условий по социальной ипотеке

(указать дату обращения заявителя по заявлению)

Заявитель работает \_\_\_\_\_  
(указать место работы полностью)

в должности \_\_\_\_\_  
(указать должность заявителя)

Заявитель с семьей зарегистрированы по адресу: \_\_\_\_\_  
(указать полный адрес)

в \_\_\_\_\_  
(в жилом доме, квартире, комнате)

\_\_\_\_\_ общей площадью \_\_\_\_\_ кв. м, жилой площадью  
\_\_\_\_\_ кв. м

Заявитель \_\_\_\_\_  
(Ф.И.О. полностью)

является \_\_\_\_\_  
(собственником, нанимателем, арендатором)

на основании \_\_\_\_\_  
(указать вид и реквизиты договора либо документа о праве собственности)

Другая площадь у заявителя находится в собственности  
либо на праве пользования: \_\_\_\_\_

(указать адрес, вид и реквизиты договора либо документа о праве

собственности)



На каждого члена семьи заявителя приходится \_\_\_\_\_ кв. м общей площади.

Совокупный доход на 1 члена семьи в месяц \_\_\_\_\_  
(указать в рублях)

Заявитель \_\_\_\_\_  
(Ф.И.О. заявителя; при наличии в семье нескольких граждан, обладающих

жилищной льготой, перечисляются все члены семьи, имеющие льготы, с указанием

\_\_\_\_\_ основания и вида льгот)

обладает жилищной льготой: \_\_\_\_\_

на основании \_\_\_\_\_  
(ссылка на нормативный правовой акт, справку медицинского учреждения, иной

\_\_\_\_\_ документ)

Общественная комиссия по жилищным вопросам: \_\_\_\_\_

\_\_\_\_\_ (наименование организации, в которой заседает комиссия)

отказывает в постановке на учет заявителя и его семьи для улучшения жилищных условий по социальной ипотеке в связи: \_\_\_\_\_

\_\_\_\_\_ (указать причину)

Заявителю \_\_\_\_\_  
(Ф.И.О. полностью)

и членам его семьи в составе \_\_\_\_\_ в постановке на учет отказывается.

Заместитель председателя общественной жилищной комиссии: \_\_\_\_\_

Члены общественной жилищной комиссии:

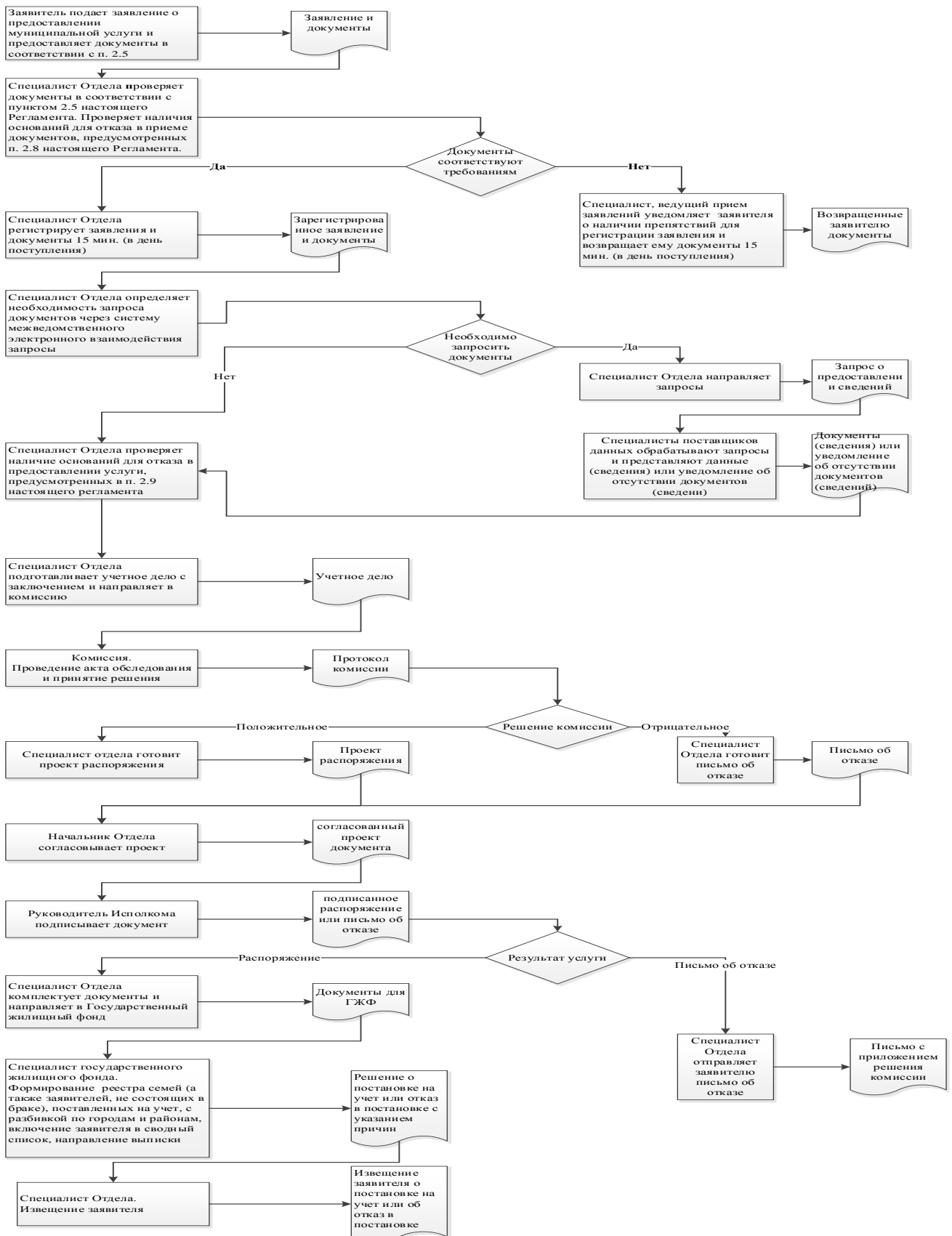
1. \_\_\_\_\_  
(указать Ф.И.О. полностью, подпись, дата)

2. \_\_\_\_\_

3. \_\_\_\_\_

4. \_\_\_\_\_

## Блок-схема последовательности действий по предоставлению муниципальной услуги



Реквизиты должностных лиц, ответственных за предоставление муниципальной услуги и осуществляющих контроль ее исполнения,

Исполком города Нижнекамска Нижнекамского муниципального района

Должность	Телефон	Электронный адрес
Руководитель исполкома	47-43-73	Ispolkomgoroda.Nk@tatar.ru
Начальник отдела	42-50-47	Ilnar.Badretdinov@tatar.ru
Специалисты отдела	42-50-48	ZhilOtdel.nk@tatar.ru