



ПОСТАНОВЛЕНИЕ

с. Тюлячи

КАРАР

«15» марта 2017

№ 134

О порядке сбора и обмена информацией в области
защиты населения и территорий от чрезвычайных ситуаций
Тюлячинского муниципального района

В соответствии с постановлением Правительства Российской Федерации от 24.03.1997 года № 334 «О порядке сбора и обмена в Российской Федерации информацией в области защиты населения и территорий от чрезвычайных ситуаций природного и техногенного характера», в целях оперативного принятия мер по предупреждению и ликвидации чрезвычайных ситуаций природного и техногенного характера, своевременному оповещению населения о прогнозируемых и возникших чрезвычайных ситуациях,

ПОСТАНОВЛЯЮ:

1. Утвердить Порядок сбора и обмена информацией в области защиты населения и территорий от чрезвычайных ситуаций природного и техногенного характера в Тюлячинском муниципальном районе согласно приложению.
2. Рекомендовать территориальным представительством министерств и ведомств, органам местного самоуправления, руководителям предприятий, организаций независимо от форм собственности, расположенных на территории Тюлячинского муниципального района, обеспечить представление информации в области защиты населения и территорий от чрезвычайных ситуаций природного и техногенного характера.
3. Контроль исполнения настоящего постановления возложить на руководителя муниципального казенного учреждения «Управление гражданской защиты Тюлячинского муниципального района».

Руководитель

Р.Р. Нуруллин

Приложение
к постановлению
Исполнительного комитета
Тюлячинского
муниципального района
Республики Татарстан
от «15» 03 2017 № 134

Порядок
сбора и обмена информацией в области защиты
населения и территорий от чрезвычайных ситуаций природного
и техногенного характера Тюлячинского муниципального района

1. Настоящий Порядок определяет основные правила сбора и обмена информацией в области защиты населения и территорий от чрезвычайных ситуаций природного и техногенного характера Тюлячинского муниципального района (далее - информация).

Информация должна содержать сведения о возникших чрезвычайных ситуациях природного и техногенного характера и их последствиях, о радиационной, химической, медико-биологической, взрывной, пожарной и экологической безопасности на соответствующих территориях, а также сведения о деятельности в этой области предприятий, учреждений и организаций независимо от форм собственности (далее - организации), органов местного самоуправления, муниципального района.

2. Сбор и обмен информацией осуществляются организациями, органами местного самоуправления, Тюлячинского муниципального района, дежурно-диспетчерскими службами в целях принятия мер по предупреждению и ликвидации чрезвычайных ситуаций природного и техногенного характера (далее - чрезвычайные ситуации), а также своевременного оповещения населения о прогнозируемых и возникших чрезвычайных ситуациях.

3. Органы местного самоуправления, предприятия и организации осуществляют сбор и обмен информацией через органы, специально уполномоченные на решение задач в области защиты населения и территорий от чрезвычайных ситуаций - Министерство по делам гражданской обороны и чрезвычайным ситуациям Республики Татарстан (далее по тексту - МЧС Республики Татарстан) и Единую дежурно-диспетчерскую службу (далее по тексту - ЕДДС) Тюлячинского муниципального района.

4. ЕДДС Тюлячинского муниципального района:

- координирует работу по сбору и обмену информацией;
- осуществляет сбор и обработку информации, представляемой структурными органами федерального подчинения, расположенными на территории Тюлячинского муниципального района, которые осуществляют наблюдение и контроль за состоянием окружающей природной среды, обстановкой на потенциально опасных объектах и прилегающих к ним территориях орга-

нами местного самоуправления Тюлячинского муниципального района;

- представляет в Исполнительный комитет Тюлячинского муниципального района и Министерство по делам гражданской обороны и чрезвычайным ситуациям Республики Татарстан информацию для ежегодного доклада о состоянии защиты населения и территорий от чрезвычайных ситуаций;

- ведет учет чрезвычайных ситуаций.

5. Информация в области защиты населения и территорий от чрезвычайных ситуаций включает в себя сведения:

- об угрозе (прогнозе) чрезвычайных ситуаций и их возможных последствиях;

- о состоянии радиационной, химической, медико-биологической, взрывной, пожарной и экологической безопасности;

- о предлагаемых мерах по предупреждению возникновения и развития чрезвычайных ситуаций;

- о фактах и основных параметрах чрезвычайных ситуаций;

- о мерах по защите населения и территорий, ведении аварийно-спасательных и других неотложных работ в зонах чрезвычайных ситуаций;

- о характере деятельности организаций и их потенциальной опасности.

6. Информация может передаваться по всем действующим каналам и видам связи, в том числе с использованием электронной почты.

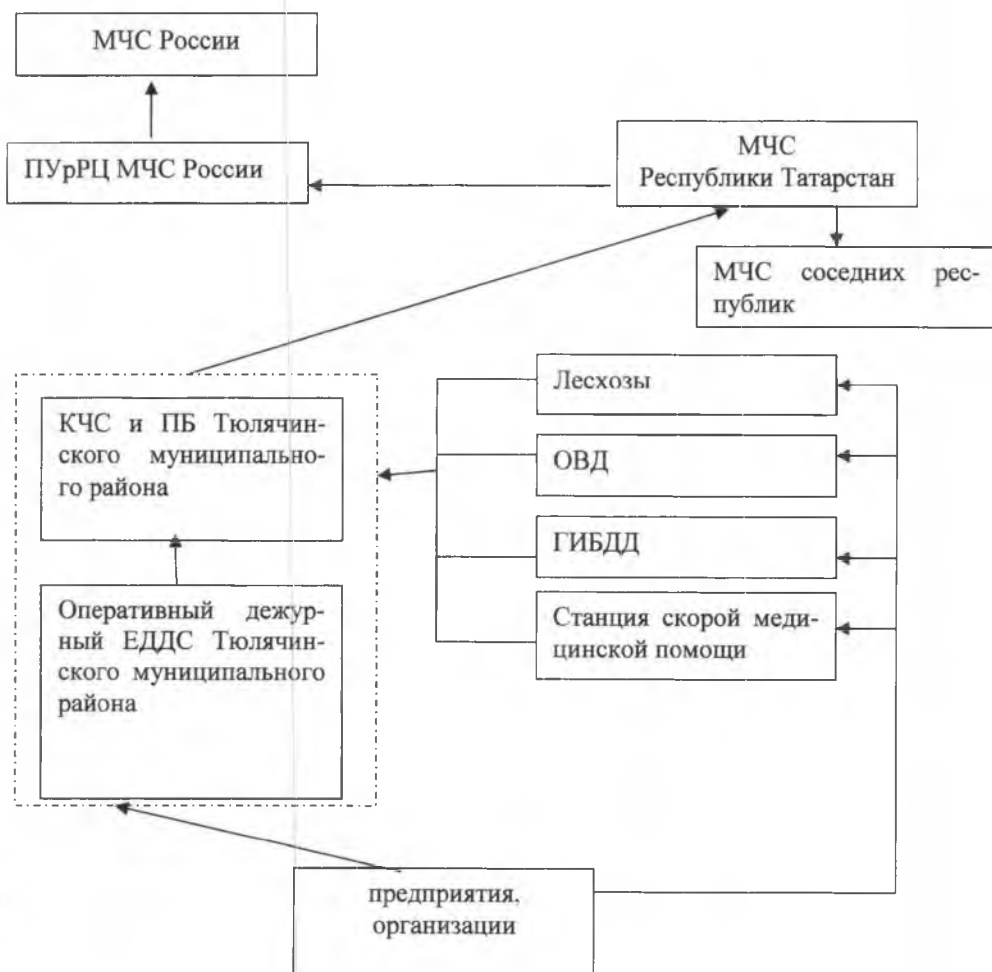
7. Чрезвычайная информация об угрозе и фактах возникновения чрезвычайных ситуаций передается оперативно-дежурной службой ЕДДС Тюлячинского муниципального района немедленно с использованием любых имеющихся в их распоряжении средств связи и установленных паролей срочности передачи информации (по телефону - "БЕДСТВИЕ", по телеграфу - "ШТОРМ").

8. Письменные подтверждения о фактах чрезвычайных ситуаций, а также срочные и текущие донесения передаются за подписью соответствующих руководителей органов управления или должностных лиц, которым в установленном порядке предоставлено право их подписи.

9. ЕДДС Тюлячинского муниципального района предоставляется право запрашивать и получать информацию от взаимодействующих органов управления в пределах их компетенции.

10. Оперативный дежурный ЕДДС Тюлячинского муниципального района в случае получения информации об угрозе либо возникновении чрезвычайной ситуации доводит ее до сведения оперативного дежурного МЧС Республики Татарстан по телефонным номерам: (843) 291-57-97, 272-99-04, 12-91, председателя Комиссии по чрезвычайным ситуациям и пожарной безопасности Тюлячинского муниципального района, территориальных представительств министерств и ведомств, а также при необходимости передают в Управление Министерства по делам гражданской обороны и чрезвычайным ситуациям Республики Татарстан близлежащих районов Республики Татарстан.

Схема
оповещения Тюлячинского муниципального района.



СОСТАВ

информации о чрезвычайных ситуациях, представляемой органами местного самоуправления, ведомствами и организациями Управлению МЧС Республики Татарстан по Тюлячинскому муниципальному району

Наименование источника ЧС	Критерии чрезвычайных ситуаций	Кто представляет информацию
1. Ситуации техногенного характера		
1.1. Транспортные аварии:	<p>общие:</p> <ul style="list-style-type: none"> - число пострадавших - 5 человек и более; - число погибших - 2 человека и более; - прямой материальный ущерб - 100 тыс.рублей и более; - неспособность справиться с ликвидацией последствий собственными силами 	ГИБДД
- аварии (катастрофы) на автодорогах	любой факт аварии, взрыва или пожара на автомобильном транспорте, перевозящем опасные грузы	ГИБДД
- авиационные катастрофы	падение воздушного судна (любой факт)	
- аварии на магистральных трубопроводах	любой факт порыва магистрального трубопровода. Аварийный выброс нефти и нефтепродуктов в объеме 5 тонн и более, а в местах пересечения водных преград и при попадании в водные объекты - 1 тонны и более	Газоперекачивающая станция Константиновское линейно-производственное управление магистральных газопроводов
1.2. Пожары, взрывы, взрывы с последующим горением, внезапные выбросы огня и газа	<p>общие:</p> <ul style="list-style-type: none"> - число пострадавших - 5 человек и более; - число погибших - 2 человека и более; - прямой материальный ущерб - 100 тыс.рублей и более; 	Дежурно-диспетчерские службы (далее ДДС) и дежурные службы (далее ДС) предприятий и организаций

		- неспособность справиться с ликвидацией последствий собственными силами	
		любой факт пожара на химически опасных объектах	ДДС химически опасных предприятий (далее ХОО)
		любой факт взрыва (в т.ч. на транспорте)	ДДС предприятий и организаций
		загрязнение окружающей среды, превышающие ПДК (ПДУ) в 50 раз и более	Инспекция по охране окружающей среды Минэкологии и природных ресурсов РТ
1.3. Аварии с выбросом аварийно химически опасных веществ и других экологически вредных веществ на химически опасных объектах, на транспорте, утрата аварийно химически опасных веществ		а) число пострадавших - 1 человек и более; б) число погибших - 1 человек и более; в) прямой материальный ущерб - 100 тыс.рублей и более; г) выход поражающих факторов за санитарно-защитную зону с превышением ПДК (ПДУ) в 50 раз и более, угроза поражения населения; д) поражение населения; е) снижение содержания растворимого кислорода в воде, а также поступление токсичных веществ, повлекших гибель рыбы и других водных организмов	ДДС ХОО предприятий
1.4. Аварии на системах жизнеобеспечения, электроэнергетических коммунальных системах, на очистных сооружениях		а) число пострадавших - 5 человек и более; б) число погибших - 2 человека и более; в) прямой материальный ущерб - 100 тыс.рублей и более; г) влияние на функционирование других отраслей объектов экономики;	ДДС предприятий топливно-энергетического комплекса

		д) увеличение объема сточных вод и концентрации загрязненных веществ в 10 раз и более	
1.5 Внезапное обрушение сооружений		а) число пострадавших - 5 чел. и более; б) число погибших - 2 чел. и более; в) прямой материальный ущерб - 100 тыс.рублей и более; г) влияние на функционирование других отраслей экономики	ДДС, ДС предприятий и организаций
2. Ситуации природного характера			
2.1. Геологические опасные явления: - землетрясения; - оползни, обвалы, осыпи		а) землетрясение 4 и более баллов; б) число пострадавших - 5 человек и более; в) число погибших - 2 человека и более; г) прямой материальный ущерб - 100 тыс.рублей и более	Дежурный метеоролог
2.2. Гидрометеорологические и гелиогеофизические опасные явления		а) число пострадавших - 4 человека и более; б) число погибших - 2 человека и более; в) прямой материальный ущерб - 100 тыс.рублей и более	Дежурный метеоролог
Сильный ветер (в т.ч. смерчи, шквалы, ураганы)		скорость ветра при порывах - 25 м/с и более, в горных районах 35-45 м/с	Дежурный метеоролог
Сильный дождь (ливень)		интенсивность - 50мм/12 час или суммарно 150 мм и более в течение двух суток, в селеопасных горных районах - 30-50 мм/12 час и более	Дежурный метеоролог
Крупный град		размер града - 20 мм	Дежурный метеоролог
Сильный снегопад		20 мм и более в течение 12 часов	Дежурный метеоролог

Сильная метель (снежные заносы)	Ветер 15 м/с и более в течение 12 часов при видимости менее 500м	Дежурный метеоролог, ГИБДД
Сильный гололед	диаметр отложений на проводах - 20 мм и более, налипание снега 35 мм и более, изморозь - 50 мм и более	Дежурный метеоролог, ГИБДД
Заморозки	понижение температуры воздуха ниже 0 градусов С в экстремально поздние сроки (весна – начало лета) и в экстренно ранние сроки (лето – начало осени) в период активной вегетации сельскохозяйственных культур (с 15 июня по 15 августа)	Дежурный метеоролог,
Сильный мороз	сохранение в течение трех дней и более минимальной температуры воздуха - 45 градусов; сохранение отрицательной аномалии среднесуточной температуры 10 градусов в течение 5 суток и более	Дежурный метеоролог
Засуха	сочетание высоких температур воздуха (выше 25 градусов), дефицита осадков (5мм в течение 30 дней), низкой влажности воздуха, малой влажности почвы (10мм и менее в течение 20 дней), приведение к гибели урожая посевных культур	Дежурный метеоролог
Сильная жара	сохранение в течение 5 дней и более максимальной температуры воздуха +30 градусов	Дежурный метеоролог,
Чрезвычайная пожарная опасность	показатель пожарной опасности составляет 5 класс (10000 градусов по формуле Нестерова)	Дежурный радиотелефонист пожарной части (далее ПЧ)

Сильный туман	туман с видимостью 100 м и менее в течение 12 часов и более	Дежурный метеоролог,
Сели, лавины	угроза населенным пунктам, объектам экономики, туристическим базам и т.д.	
Сильная пыльная (песчаная) буря	пыльная буря при средней скорости ветра 15 м/сек. и более, видимости 500 м и продолжительности 12 часов и более	
2.3. Природные пожары, лесные пожары	а) число пострадавших - 5 человек и более; б) число погибших - 2 человека и более; в) прямой материальный ущерб - 100 тыс.рублей и более или 200 га лесов и более	Население, работники лесничества
2.4. Особо опасные инфекционные болезни:		
- особые инфекции	появление единичных случаев заболевания людей чумой, холерой, натуральной оспой, сибирской язвой и др.	ГАУЗ «Тюлячинская ЦРБ»
- эпидемии	а) групповое инфекционное заболевание 50 человек и более, групповое - заболевание 20 человек и более; б) заболевание 15 человек и более лихорадочным состоянием не установленной этиологии; в) уровень смертности или заболеваемости превышает средне-статистический в 3 раза и более	ГАУЗ «Тюлячинская ЦРБ», Роспотребнадзор
- эпизоотия	факты массовых заболеваний или гибели животных	Ветеринарное объединение
- эпифитотия	массовая гибель растений	Управление сельского хозяйства и продо-

		ВОЛЬСТВИЯ
<p>2.5. Поражение токсичными химическими веществами</p>	<p>а) число пострадавших - 10 человек и более; б) число погибших - 2 человека и более; в) изменение состава и свойств атмосферы (воздушной среды); г) превышение предельно допустимых концентраций вредных примесей в атмосфере в 50 и более раз, или в 30-49 раз в течение 8 часов, или в 20-29 раз в течение двух суток; д) выброс в окружающую среду радиоактивных продуктов; е) обнаружение в ходе текущих наблюдений 10-кратного увеличения плотности выпадений радиоактивных веществ по сравнению с фоновым значением; ж) обнаружение влияния воздуха на органы чувств человека: резь в глазах, слезотечение, затруднение дыхания, покраснение или другие изменения кожи одновременно у нескольких человек, появление устойчивого не свойственного данной местности и сезону запаха; з) выпадение подкрашенных дождей и других атмосферных осадков; и) появление в осадках специфического запаха или несвойственного привкуса; к) уровень мощности экс-</p>	<p>Инспекция по охране окружающей среды Минэкологии и природных ресурсов РТ; Роспотребнадзор; ДДС ХОО предприятий</p>

	позиционной дозы гамма-излучения на местности свыше 6 мКр/час	
Загрязнение почвы	<p>а) превышение предельно допустимых уровней при загрязнении почв (грунтов) на площади 1 га и более;</p> <p>б) загрязнение почв пестицидами при уровне значения агроэкологического индекса свыше 5 при превышении предельно допустимых концентраций в 50 раз и более по санитарнотоксическим критериям на площади 20 и более га;</p> <p>в) превышение предельно допустимых уровней при загрязнении почв (грунтов);</p> <p>г) для радиоактивного загрязнения - 10-кратное превышение уровня радиоактивного фона для данной местности на площади 100 га и более;</p> <p>д) для металлов и других токсикантов - в 50 раз и более или 100-кратное превышение фоновых значений на площади 1000 га и более</p>	<p>Инспекция по охране окружающей среды Минэкологии и природных ресурсов РТ;</p> <p>Управление сельского хозяйства и продовольствия.</p>