



ПОСТАНОВЛЕНИЕ

КАРАР

29.04.2016г.

г. Бугульма

№ 574

**Об утверждении административного регламента
предоставления муниципальной услуги по принятию
решения о предварительном согласовании места
размещения объекта**

В целях реализации Федерального закона от 27.07.2010 года №210-ФЗ «Об организации предоставления государственных и муниципальных услуг», **постановляю:**

1. Утвердить Административный регламент предоставления муниципальной услуги по принятию решения о предварительном согласовании места размещения объекта.

2. Отделу информационных технологий исполнительного комитета Бугульминского муниципального района в течение 3 рабочих дней со дня принятия указанного постановления обеспечить его размещение в информационно-телекоммуникационной сети «Интернет» на официальном сайте Бугульминского муниципального района Республики Татарстан.

3. Контроль за исполнением настоящего постановления **возлагаю** на заместителя исполнительного комитета Бугульминского муниципального района по экономическим вопросам.

Руководитель



А.Р.Галиуллин

Административный регламент предоставления муниципальной услуги по принятию решения о предварительном согласовании места размещения объекта

I. Общие положения

1.1. Настоящий административный регламент предоставления муниципальной услуги (далее – Регламент) устанавливает стандарт и порядок предоставления муниципальной услуги по принятию решения о предварительном согласовании места размещения объекта (далее – муниципальная услуга).

1.2. Получатели услуги: физические и юридические лица (далее – заявитель).

1.3. Муниципальная услуга предоставляется исполнительным комитетом Бугульминского муниципального района Республики Татарстан (далее – Исполком).

Исполнитель муниципальной услуги – Палата имущественных и земельных отношений Бугульминского района Республики Татарстан (далее – Палата).

1.3.1. Место нахождения Палаты: Бугульминский район, г. Бугульма, ул. Владимира Ленина, д.12, 1 этаж.

График работы:

вторник: с 8.00 до 17.15;

суббота, воскресенье: выходные дни.

Время перерыва для отдыха и питания устанавливается правилами внутреннего трудового распорядка.

Справочный телефон 8 (85594) 43932.

Проход по документам, удостоверяющим личность.

1.3.2. Адрес официального сайта муниципального района в информационно-телекоммуникационной сети «Интернет» (далее – сеть «Интернет»): ([http:// www.bugulma.tatar.ru](http://www.bugulma.tatar.ru)).

1.3.3. Информация о муниципальной услуге может быть получена:

1) посредством информационных стендов, содержащих визуальную и текстовую информацию о муниципальной услуге, расположенных в помещениях Исполкома, для работы с заявителями. Информация, размещаемая на информационных стендах, включает в себя сведения о муниципальной услуге, содержащиеся в пунктах (подпунктах) 1.1, 1.3.1, 2.3, 2.5, 2.8, 2.10, 2.11, 5.1 настоящего Регламента;

2) посредством сети «Интернет» на официальном сайте муниципального района ([http:// www. bugulma. tatar.ru.](http://www.bugulma.tatar.ru));

3) на Портале государственных и муниципальных услуг Республики Татарстан ([http://uslugi. tatar.ru/](http://uslugi.tatar.ru/));

4) на Едином портале государственных и муниципальных услуг (функций) ([http:// www. gosuslugi. ru/](http://www.gosuslugi.ru/));

5) в Исполкоме (Отделе):

при устном обращении - лично или по телефону;

при письменном (в том числе в форме электронного документа) обращении – на бумажном носителе по почте, в электронной форме по электронной почте.

1.3.4. Информация по вопросам предоставления муниципальной услуги размещается специалистом Отдела на официальном сайте муниципального района и на информационных стендах в помещениях Исполкома для работы с заявителями.

1.4. Предоставление муниципальной услуги осуществляется в соответствии с:

Земельным кодексом Российской Федерации (далее - Земельный кодекс РФ);

Гражданским кодексом Российской Федерации (части 1 и 2) (далее - Гражданский кодекс РФ);

Водным кодексом Российской Федерации от 03.06.2006 № 74-ФЗ (далее – Водный кодекс РФ);

Федеральным законом от 25.10.2001 №137-ФЗ «О введении в действие Земельного кодекса Российской Федерации» (далее – Федеральный закон №137-ФЗ);

Федеральным законом от 10.01.2002 №7-ФЗ «Об охране окружающей среды»;

Федеральным законом от 06.10.2003 №131-ФЗ «Об общих принципах организации местного самоуправления в Российской Федерации» (далее – Федеральный закон №131-ФЗ);

Федеральным законом от 27.07.2010 №210-ФЗ «Об организации предоставления государственных и муниципальных услуг» (далее – Федеральный закон № 210-ФЗ);

Законом Республики Татарстан от 28.07.2004 № 45-ЗРТ «О местном самоуправлении в Республике Татарстан» (далее – Закон РТ № 45-ЗРТ);

Устав Бугульминского муниципального района Республики Татарстан (далее – Устав);

Положение об исполнительном комитете Бугульминского муниципального района (далее – Положение об ИК);

Положение о Палате имущественных и земельных отношений Бугульминского муниципального района Республики Татарстан (далее – Положение о Палате).

1.5. В настоящем регламенте используются следующие термины и определения:

удаленное рабочее место многофункционального центра предоставления государственных и муниципальных услуг – окно приема и выдачи документов, консультирования заявителей в сельских поселениях муниципальных районов;

техническая ошибка - ошибка (описка, опечатка, грамматическая или арифметическая ошибка либо подобная ошибка), допущенная органом, предоставляющим муниципальную услугу, и приведшая к несоответствию сведений, внесенных в документ (результат муниципальной услуги), сведениям в документах, на основании которых вносились сведения.

В настоящем Регламенте под заявлением о предоставлении муниципальной услуги (далее - заявление) понимается запрос о предоставлении муниципальной услуги (п.2 ст.2 Федерального закона от 27.07.2010 №210-ФЗ). Заявление заполняется на стандартном бланке (приложение №1).

2. Стандарт предоставления муниципальной услуги

Наименование требования к стандарту предоставления муниципальной услуги	Содержание требований к стандарту	Нормативный акт, устанавливающий услугу или требование
2.1. Наименование муниципальной услуги	Принятие решения о предварительном согласовании места размещения объекта	Земельный кодекс РФ
2.2. Наименование исполнительно-распорядительного органа местного самоуправления, непосредственно предоставляющего муниципальную услугу	Исполнительный комитет Бугульминского муниципального района Республики Татарстан Палата имущественных и земельных отношений Бугульминского муниципального района	Положение об ИК Положение о Палате
2.3. Описание результата предоставления муниципальной услуги	Постановление о предварительном согласовании места размещения объекта, утверждающее акт о выборе земельного участка с приложением утвержденной схемы расположения земельного участка на кадастровом плане территории. Письмо об отказе в предоставлении муниципальной услуги	Земельный кодекс РФ

<p>2.4. Срок предоставления муниципальной услуги, в том числе с учетом необходимости обращения в организации, участвующие в предоставлении муниципальной услуги, срок приостановления предоставления муниципальной услуги в случае, если возможность приостановления предусмотрена законодательством Российской Федерации</p>	<p>Не более 18 рабочих дней, включая день подачи заявления Срок согласования определяется регламентом согласующего органа</p>	
<p>2.5. Исчерпывающий перечень документов, необходимых в соответствии с законодательными или иными нормативными правовыми актами для предоставления муниципальной услуги, а также услуг, которые являются необходимыми и обязательными для предоставления муниципальных услуг, подлежащих представлению заявителем, способы их получения заявителем, в том числе в электронной форме,</p>	<p>Заявление о выборе для юридического или физического лица (в том числе индивидуального предпринимателя) земельного участка для строительства и предварительном согласовании места размещения на нем объекта, с приложением технико-экономического обоснования проекта строительства; - доверенность, если заявление подписано представителем получателя услуги (оригиналы для сверки и копии или нотариально заверенные копии); - схема расположения земельного участка на кадастровом плане территории (в случае если государственный кадастровый учет испрашиваемого земельного участка не осуществлен)</p>	<p>Земельный кодекс РФ</p>

<p>порядок их представления</p> <p>2.6 Исчерпывающий перечень документов, необходимых в соответствии с нормативными правовыми актами для предоставления муниципальной услуги, которые находятся в распоряжении государственных органов, органов местного самоуправления и иных организаций и которые заявитель вправе представить, а также способы их получения заявителями, в том числе в электронной форме, порядок их представления; государственный орган, орган местного самоуправления либо организация, в распоряжении которых находятся данные документы</p>	<p>Получаются в рамках межведомственного взаимодействия:</p> <ol style="list-style-type: none"> 1) Сведения из ЕГРЮЛ либо Сведения из ЕГРИП 2) Кадастровый план территории 	<p>Земельный кодекс РФ</p>
--	--	----------------------------

<p>2.7. Перечень органов государственной власти (органов местного самоуправления) и их структурных подразделений, согласование которых в случаях, предусмотренных нормативными правовыми актами, требуется для предоставления услуги и которое осуществляется органом, предоставляющим муниципальную услугу</p>	<p>Министерство экологии и природных ресурсов Республики Татарстан (далее – Министерство) в установленных законом случаях. Нижне-волжское бассейновое водное управление. Уполномоченный орган по благоустройству.</p>	
<p>2.8. Исчерпывающий перечень оснований для отказа в приеме документов, необходимых для предоставления муниципальной услуги</p>	<p>1) Подача документов ненадлежащим лицом; 2) Несоответствие представленных документов перечню документов, указанных в пункте 2.5 настоящего Регламента; 3) В заявлении и прилагаемых к заявлению документах имеются неоговоренные исправления, серьезные повреждения, не позволяющие однозначно истолковать их содержание; 4) Представление документов в ненадлежащий орган.</p>	<p>Земельный кодекс РФ</p>
<p>2.9. Исчерпывающий перечень оснований для приостановления или отказа в предоставлении муниципальной услуги</p>	<p>Основания для приостановления предоставления услуги: Муниципальная услуга приостанавливается на срок проведения работ по корректировке границ земельного участка, установленных представленной получателем услуги схемой расположения земельного участка на кадастровом плане или кадастровой карте соответствующей территории (по границам территории общего пользования, земельных</p>	<p>Земельный кодекс РФ; Водный кодекс РФ; Градостроительный кодекс РФ</p>

	<p>участков, в отношении которых осуществлён кадастровый учёт и на которые имеются права, и в иных случаях, установленных действующим законодательством).</p> <p>Основания для отказа:</p> <p>1) Действующим законодательством не предусмотрена возможность предоставления запрашиваемого земельного участка (распоряжение земельным участком не отнесено к компетенции органов местного самоуправления, земельный участок изъят из оборота, ограничен в обороте и т.д.);</p> <p>2) Заявителем представлены документы не в полном объеме, либо в представленных заявлении и (или) документах содержится неполная и (или) недостоверная информация;</p> <p>3) Поступление ответа органа государственной власти, органа местного самоуправления либо подведомственной органу государственной власти или органу местного самоуправления организации на межведомственный запрос, свидетельствующего об отсутствии документа и (или) информации, необходимых для предоставления муниципальной услуги, если соответствующий документ не был представлен заявителем по собственной инициативе;</p> <p>4) Отказ органов государственной власти, органов местного самоуправления и их структурных подразделений в согласовании, необходимом для предоставления услуги по основаниям, установленным законодательством</p>	
--	---	--

2.10. Порядок, размер и основания взимания государственной пошлины или иной платы, взимаемой за предоставление муниципальной услуги	Муниципальная услуга предоставляется на безвозмездной основе	
2.11. Порядок, размер и основания взимания платы за предоставление услуг, которые являются необходимыми и обязательными для предоставления муниципальной услуги, включая информацию о методике расчета размера такой платы	Порядок, размер платы за подготовку схемы расположения земельного участка на кадастровом плане или кадастровой карте соответствующей территории определяется « НПА»	
2.12. Максимальный срок ожидания в очереди при подаче запроса о предоставлении муниципальной услуги и при получении результата предоставления таких услуг	Подача заявления на получение муниципальной услуги при наличии очереди - не более 15 минут. При получении результата предоставления муниципальной услуги максимальный срок ожидания в очереди не должен превышать 15 минут	
2.13. Срок регистрации запроса заявителя о предоставлении муниципальной услуги, в том числе в электронной форме	В течение одного дня с момента поступления заявления	
2.14. Требования к помещениям, в которых предоставляется	Предоставление муниципальной услуги осуществляется в зданиях и помещениях, оборудованных противопожарной	

<p>муниципальная услуга, к месту ожидания и приема заявителей, в том числе к обеспечению доступности для инвалидов указанных объектов в соответствии с законодательством Российской Федерации о социальной защите инвалидов, размещению и оформлению визуальной, текстовой информации о порядке предоставления таких услуг</p>	<p>системой и системой пожаротушения, необходимой мебелью для оформления документов, информационными стендами.</p> <p>Обеспечивается беспрепятственный доступ инвалидов к месту предоставления муниципальной услуги (удобный вход-выход в помещения и перемещение в их пределах).</p> <p>Визуальная, текстовая информация о порядке предоставления муниципальной услуги размещается в удобных для заявителей местах, в том числе с учетом ограниченных возможностей инвалидов</p>	
<p>2.15. Показатели доступности и качества муниципальной услуги, в том числе количество взаимодействий заявителя с должностными лицами при предоставлении муниципальной услуги и их продолжительность, возможность получения муниципальной услуги в многофункциональном центре предоставления государственных и муниципальных услуг, в удаленных рабочих местах многофункционального центра</p>	<p>Показателями доступности предоставления муниципальной услуги являются:</p> <ul style="list-style-type: none"> расположенность помещения Палаты в зоне доступности общественного транспорта; наличие необходимого количества специалистов, а также помещений, в которых осуществляется прием документов от заявителей; наличие исчерпывающей информации о способах, порядке и сроках предоставления муниципальной услуги на информационных стендах, информационных ресурсах Исполкома в сети «Интернет», на Едином портале государственных и муниципальных услуг. <p>Качество предоставления муниципальной услуги характеризуется отсутствием:</p> <ul style="list-style-type: none"> очереди при приеме и выдаче документов заявителям; 	

<p>предоставления государственных и муниципальных услуг, возможность получения информации о ходе предоставления муниципальной услуги, в том числе с использованием информационно-коммуникационных технологий</p>	<p>нарушений сроков предоставления муниципальной услуги; жалоб на действия (бездействие) муниципальных служащих, предоставляющих муниципальную услугу; жалоб на некорректное, невнимательное отношение муниципальных служащих, оказывающих муниципальную услугу, к заявителям.</p> <p>При подаче запроса о предоставлении муниципальной услуги и при получении результата муниципальной услуги, предполагается однократное взаимодействие должностного лица, предоставляющего муниципальную услугу, и заявителя. Продолжительность взаимодействия определяется регламентом.</p> <p>При предоставлении муниципальной услуги в многофункциональном центре предоставления государственных и муниципальных услуг (далее – МФЦ), в удаленных рабочих местах МФЦ консультацию, прием и выдачу документов осуществляет специалист МФЦ.</p> <p>Информация о ходе предоставления муниципальной услуги может быть получена заявителем в МФЦ</p>	
<p>2.16. Особенности предоставления муниципальной услуги в электронной форме</p>	<p>Консультацию о порядке получения муниципальной услуги в электронной форме можно получить через Интернет-приемную или через Портал государственных и муниципальных услуг Республики Татарстан.</p> <p>В случае, если законом предусмотрена подача заявления о предоставлении муниципальной услуги в электронной форме заявление подается через Портал государственных и муниципальных услуг Республики Татарстан (http://uslugi).</p>	

	<p>tatar.ru/) или Единый портал государственных и муниципальных услуг (функций) (http:// www.gosuslugi.ru/)</p>	
--	--	--

3. Состав, последовательность и сроки выполнения административных процедур, требования к порядку их выполнения, в том числе особенности выполнения административных процедур в электронной форме, а также особенности выполнения административных процедур в многофункциональных центрах, в удаленных рабочих местах многофункционального центра предоставления государственных и муниципальных услуг

3.1. Описание последовательности действий при предоставлении услуги.

3.1.1. Предоставление услуги по изданию постановления о предварительном согласовании места размещения объекта (далее – постановление) включает в себя следующие процедуры:

- 1) консультирование заявителя;
- 2) принятие и регистрация заявления;
- 3) формирование и направление межведомственных запросов в органы государственной власти и подразделения Исполнительного комитета г.Казани, участвующие в предоставлении услуги;

- 4) согласование с органами государственной власти и органами местного самоуправления;

- 5) подготовка результата муниципальной услуги;

- 6) выдача заявителю результата муниципальной услуги.

3.1.2. Блок-схема последовательности действий по предоставлению услуги представлена в приложении №2 к настоящему регламенту.

3.2. Оказание консультаций заявителю

3.2.1. Заявитель вправе обратиться в Палату лично, по телефону и (или) электронной почте для получения консультаций о порядке получения муниципальной услуги.

Специалист Палаты консультирует заявителя, в том числе по составу, форме представляемой документации и другим вопросам для получения муниципальной услуги и при необходимости оказывает помощь в заполнении бланка заявления.

Процедуры, устанавливаемые настоящим пунктом, осуществляются в день обращения заявителя.

Результат процедур: консультации по составу, форме представляемой документации и другим вопросам получения разрешения.

3.3. Принятие и регистрация заявления

3.3.1. Заявитель лично, через доверенное лицо или через МФЦ подает письменное заявление о предоставлении муниципальной услуги и представляет документы в соответствии с пунктом 2.5 настоящего Регламента в Отдел. Документы могут быть поданы через удаленное рабочее место. Список удаленных рабочих мест приведен в приложении №3.

Заявление о предоставлении муниципальной услуги в электронной форме направляется в Палату по электронной почте или через Интернет-приемную. Регистрация заявления, поступившего в электронной форме, осуществляется в установленном порядке.

3.3.2. Специалист Палаты, ведущий прием заявлений, осуществляет:
установление личности заявителя;
проверку полномочий заявителя (в случае действия по доверенности);
проверку наличия документов, предусмотренных пунктом 2.5 настоящего Регламента;

проверку соответствия представленных документов установленным требованиям (надлежащее оформление копий документов, отсутствие в документах подчисток, приписок, зачеркнутых слов и иных не оговоренных исправлений).

В случае отсутствия замечаний специалист Палаты осуществляет:
прием и регистрацию заявления в специальном журнале;
вручение заявителю копии описи представленных документов с отметкой о дате приема документов, присвоенном входящем номере, дате и времени исполнения муниципальной услуги;

направление заявления на рассмотрение руководителю Палаты.

В случае наличия оснований для отказа в приеме документов, специалист Палаты, ведущий прием документов, уведомляет заявителя о наличии препятствий для регистрации заявления и возвращает ему документы с письменным объяснением содержания выявленных оснований для отказа в приеме документов.

Процедуры, устанавливаемые настоящим пунктом, осуществляются:
прием заявления и документов в течение 15 минут;
регистрация заявления в течение одного дня с момента поступления заявления.
Результат процедур: принятое и зарегистрированное заявление, направленное на рассмотрение руководителю Палаты или возвращенные заявителю документы.

3.3.3. Руководитель Палаты рассматривает заявление, определяет исполнителя и направляет заявление специалисту Палаты.

Процедура, устанавливаемая настоящим пунктом, осуществляется в течение одного дня с момента регистрации заявления.

Результат процедуры: направленное исполнителю заявление.

3.4. Формирование и направление межведомственных запросов в органы, участвующие в предоставлении муниципальной услуги

3.4.1. Специалист Палаты направляет в электронной форме посредством системы межведомственного электронного взаимодействия запросы о предоставлении:

- 1) сведений из ЕГРЮЛ или ЕГРИП;
- 2) кадастровой выписки о земельном участке.

Процедуры, устанавливаемые настоящим пунктом, осуществляются в течение одного рабочего дня с момента поступления заявления о предоставлении муниципальной услуги.

Результат процедуры: направленные в органы власти запросы.

3.4.2. Специалисты поставщиков данных на основании запросов, поступивших через систему межведомственного электронного взаимодействия, предоставляют запрашиваемые документы (информацию) или направляют уведомления об отсутствии документа и (или) информации, необходимых для предоставления муниципальной услуги (далее – уведомление об отказе).

Процедуры, устанавливаемые настоящим пунктом, осуществляются в сроки, предусмотренные федеральным законодательством.

Результат процедур: документы (сведения) либо уведомление об отказе, направленные в Палату.

3.5. Согласование с органами государственной власти и органами местного самоуправления

3.5.1. В случае отсутствия оснований для отказа специалист Палаты направляет схему расположения земельного участка на кадастровом плане территории (далее – схема) на утверждение руководителю Палаты.

Процедура, устанавливаемая настоящим пунктом, осуществляется в течение одного дня с момента получения документов.

Результат процедуры: направленная руководителю Палаты схема.

3.5.2. Руководитель Палаты визирует схему и направляет в отдел архитектуры для получения градостроительного заключения.

Процедура, устанавливаемая настоящим пунктом, осуществляется в течение одного дня с момента окончания предыдущей процедуры.

Результат процедуры: направленная схема в архитектурный отдел.

3.5.3. Специалист архитектурного отдела в установленном порядке подготавливает и направляет подписанное положительное (отрицательное) градостроительное заключение в Палату.

Процедура, устанавливаемая настоящим пунктом, осуществляется в течение одного дня с момента получения документов.

Результат процедуры: направленная схема в Палату.

3.5.4. Специалист Палаты получив градостроительное заключение готовит: по положительному заключению - акт выбора земельного участка с приложением схемы;

по отрицательному заключению - письмо об отказе в предоставлении муниципальной услуги.

Подготовленный проект документа направляет на подпись руководителю Исполкома.

Процедура, устанавливаемая настоящим пунктом, осуществляется в течение одного дня с момента получения документов.

Результат процедуры: направленный проект документа руководителю Исполкома.

3.5.5. Руководитель Исполкома подписывает акт выбора земельного участка (далее – акт выбора) с приложенной схемой или письмо об отказе подписывает

руководитель Палаты в предоставлении муниципальной услуги и направляет специалисту Палаты.

Процедура, устанавливаемая настоящим пунктом, осуществляется в течение одного дня с момента окончания предыдущей процедуры.

Результат процедуры: акт выбора земельного участка с приложением схемы или письмо об отказе в предоставлении муниципальной услуги.

3.5.6. Специалист Палаты направляет в электронной форме материалы для согласования.

Процедуры, устанавливаемые настоящим пунктом, осуществляются в течение одного рабочего дня с момента подписания акта выбора.

Результат процедуры: направленные материалы.

3.5.7. Органы государственной власти (органы местного самоуправления) рассматривают материалы и согласовывают акт выбора или направляют уведомление об отказе в согласовании с указанием причин.

Процедуры, устанавливаемые настоящим пунктом, осуществляются в соответствии с регламентами согласующих органов.

Результат процедур: согласование акта выбора либо уведомление об отказе, направленные в Палату.

3.6. Подготовка результата муниципальной услуги

3.6.1. Специалист Палаты на основании полученных документов:

подготавливает проект постановления об утверждении акта выбора земельного участка с приложением утвержденной схемы расположения земельного участка на кадастровом плане территории (далее – документ) или проект письма об отказе в предоставлении муниципальной услуги;

осуществляет в установленном порядке процедуры согласования проекта подготовленного документа;

направляет проект документа в предоставлении муниципальной услуги на подпись Руководителю Исполкома или проект письма об отказе на подпись руководителю Палаты.

Процедура, устанавливаемая настоящим пунктом, осуществляется в течение двух дней с момента поступления ответов на запросы.

Результат процедур: проекты, направленные на подпись Руководителю Исполкома или руководителю Палаты.

3.6.2. Руководитель Исполкома утверждает проект постановления, подписывает постановление. Специалист Исполкома регистрирует постановление. Подписанный и зарегистрированный документ направляют в Палату.

Процедуры, устанавливаемые настоящим пунктом, осуществляются в течение одного дня с момента окончания предыдущей процедуры.

Результат процедуры: подписанный документ или мотивированный отказ, направленный на регистрацию.

3.7. Выдача заявителю результата муниципальной услуги

3.7.1. Специалист Палаты:

извещает заявителя (его представителя) с использованием способа связи, указанного в заявлении, о результате предоставления муниципальной услуги, сообщает дату и время выдачи документа или письма об отказе в предоставлении муниципальной услуги.

Процедуры, устанавливаемые настоящим пунктом, осуществляются в день подписания документов Руководителем Исполкома.

Результат процедур: извещение заявителя (его представителя) о результате предоставления муниципальной услуги.

3.7.2. Специалист Палаты выдает заявителю (его представителю) документ под роспись или письмо об отказе в предоставлении муниципальной услуги с указанием причин отказа.

выдача документа - в течение 15 минут, в порядке очередности, в день прибытия заявителя;

направление письма – уведомления по почте письмом - в течение одного дня с момента окончания предыдущей процедуры.

Результат процедур: выданный документ или письмо об отказе в предоставлении муниципальной услуги.

3.8. Предоставление муниципальной услуги через МФЦ

3.8.1. Заявитель вправе обратиться для получения муниципальной услуги в МФЦ, в удаленное рабочее место МФЦ.

3.8.2. Предоставление муниципальной услуги через МФЦ осуществляется в соответствии регламентом работы МФЦ, утвержденным в установленном порядке.

3.8.3. При поступлении документов из МФЦ на получение муниципальной услуги, процедуры осуществляются в соответствии с пунктами 3.3 – 3.6 настоящего Регламента. Результат муниципальной услуги направляется в МФЦ.

3.9. Исправление технических ошибок.

3.9.1. В случае обнаружения технической ошибки в документе, являющемся результатом муниципальной услуги, заявитель представляет в Палату:

заявление об исправлении технической ошибки (приложение №4);

документ, выданный заявителю как результат муниципальной услуги, в котором содержится техническая ошибка;

документы, имеющие юридическую силу, свидетельствующие о наличии технической ошибки.

Заявление об исправлении технической ошибки в сведениях, указанных в документе, являющемся результатом муниципальной услуги, подается заявителем (уполномоченным представителем) лично, либо почтовым отправлением (в том числе с использованием электронной почты), либо через единый портал государственных и муниципальных услуг или многофункциональный центр

предоставления государственных и муниципальных услуг.

3.9.2. Специалист, ответственный за прием документов, осуществляет прием заявления об исправлении технической ошибки, регистрирует заявление с приложенными документами и передает их в Палату.

Процедура, устанавливаемая настоящим пунктом, осуществляется в течение одного дня с момента регистрации заявления.

Результат процедуры: принятое и зарегистрированное заявление, направленное на рассмотрение специалисту Комитета.

3.9.3. Специалист Палаты рассматривает документы и в целях внесения исправлений в документ, являющийся результатом услуги, осуществляет процедуры, предусмотренные пунктом 3.6 настоящего Регламента, и выдает исправленный документ заявителю (уполномоченному представителю) лично под роспись с изъятием у заявителя (уполномоченного представителя) оригинала документа, в котором содержится техническая ошибка, или направляет в адрес заявителя почтовым отправлением (посредством электронной почты) письмо о возможности получения документа при предоставлении в Палату оригинала документа, в котором содержится техническая ошибка.

Процедура, устанавливаемая настоящим пунктом, осуществляется в течение трех дней после обнаружения технической ошибки или получения от любого заинтересованного лица заявления о допущенной ошибке.

Результат процедуры: выданный (направленный) заявителю документ.

4. Порядок и формы контроля за предоставлением муниципальной услуги

4.1. Контроль за полнотой и качеством предоставления муниципальной услуги включает в себя выявление и устранение нарушений прав заявителей, проведение проверок соблюдения процедур предоставления муниципальной услуги, подготовку решений на действия (бездействие) должностных лиц органа местного самоуправления.

Формами контроля за соблюдением исполнения административных процедур являются:

- 1) проверка и согласование проектов документов по предоставлению муниципальной услуги. Результатом проверки является визирование проектов;
- 2) проводимые в установленном порядке проверки ведения делопроизводства;
- 3) проведение в установленном порядке контрольных проверок соблюдения процедур предоставления муниципальной услуги.

Контрольные проверки могут быть плановыми (осуществляться на основании полугодовых или годовых планов работы органа местного самоуправления) и внеплановыми. При проведении проверок могут рассматриваться все вопросы, связанные с предоставлением муниципальной услуги (комплексные проверки), или по конкретному обращению заявителя.

В целях осуществления контроля за совершением действий при предоставлении муниципальной услуги и принятии решений руководителю

Исполкома представляются справки о результатах предоставления муниципальной услуги.

4.2. Текущий контроль за соблюдением последовательности действий, определенных административными процедурами по предоставлению муниципальной услуги, осуществляется руководителем Палаты.

4.3. Перечень должностных лиц, осуществляющих текущий контроль, устанавливается положениями о структурных подразделениях органа местного самоуправления и должностными регламентами.

По результатам проведенных проверок в случае выявления нарушений прав заявителей виновные лица привлекаются к ответственности в соответствии с законодательством Российской Федерации.

4.4. Руководитель Палаты несет ответственность за несвоевременное рассмотрение обращений заявителей и (или) ненадлежащее выполнение административных действий, указанных в разделе 3 настоящего Регламента.

4.5. Контроль за предоставлением муниципальной услуги со стороны граждан, их объединений и организаций, осуществляется посредством открытости деятельности Палаты при предоставлении муниципальной услуги, получения полной, актуальной и достоверной информации о порядке предоставления муниципальной услуги и возможности досудебного рассмотрения обращений (жалоб) в процессе предоставления муниципальной услуги.

5. Досудебный (внесудебный) порядок обжалования решений и действий (бездействия) органов, предоставляющих муниципальную услугу, а также их должностных лиц, муниципальных служащих

5.1 Получатели муниципальной услуги имеют право на обжалование в досудебном порядке действий (бездействия) сотрудников Исполкома, Палаты, участвующих в предоставлении муниципальной услуги, в Исполком.

Заявитель может обратиться с жалобой, в том числе в следующих случаях:

- 1) нарушение срока регистрации запроса заявителя о предоставлении муниципальной услуги;
- 2) нарушение срока предоставления муниципальной услуги;
- 3) требование у заявителя документов, не предусмотренных нормативными правовыми актами Российской Федерации, Республики Татарстан, Бугульминского муниципального района для предоставления муниципальной услуги;
- 4) отказ в приеме документов, предоставление которых предусмотрено нормативными правовыми актами Российской Федерации, Республики Татарстан, Бугульминского муниципального района для предоставления муниципальной услуги, у заявителя;
- 5) отказ в предоставлении муниципальной услуги, если основания отказа не предусмотрены федеральными законами и принятыми в соответствии с ними иными нормативными правовыми актами Российской Федерации, Республики Татарстан, Бугульминского муниципального района;

б) затребование от заявителя при предоставлении муниципальной услуги платы, не предусмотренной нормативными правовыми актами Российской Федерации, Республики Татарстан, Бугульминского муниципального района;

7) отказ Исполкома, должностного лица Исполкома, в исправлении допущенных опечаток и ошибок в выданных в результате предоставления муниципальной услуги документах либо нарушение установленного срока таких исправлений.

5.2. Жалоба подается в письменной форме на бумажном носителе или в электронной форме.

Жалоба может быть направлена по почте, через МФЦ, с использованием информационно-телекоммуникационной сети "Интернет", официального сайта Бугульминского муниципального района (<http://www.bugulma.tatarstan.ru>), Единого портала государственных и муниципальных услуг Республики Татарстан (<http://uslugi.tatar.ru/>), Единого портала государственных и муниципальных услуг (функций) (<http://www.gosuslugi.ru/>), а также может быть принята при личном приеме заявителя.

5.3. Срок рассмотрения жалобы - в течение пятнадцати рабочих дней со дня ее регистрации. В случае обжалования отказа органа, предоставляющего муниципальную услугу, должностного лица органа, предоставляющего муниципальную услугу, в приеме документов у заявителя либо в исправлении допущенных опечаток и ошибок или в случае обжалования нарушения установленного срока таких исправлений - в течение пяти рабочих дней со дня ее регистрации.

5.4. Жалоба должна содержать следующую информацию:

1) наименование органа, предоставляющего услугу, должностного лица органа, предоставляющего услугу, или муниципального служащего, решения и действия (бездействие) которых обжалуются;

2) фамилию, имя, отчество (последнее - при наличии), сведения о месте жительства заявителя - физического лица либо наименование, сведения о месте нахождения заявителя - юридического лица, а также номер (номера) контактного телефона, адрес (адреса) электронной почты (при наличии) и почтовый адрес, по которым должен быть направлен ответ заявителю;

3) сведения об обжалуемых решениях и действиях (бездействии) органа, предоставляющего муниципальную услугу, должностного лица органа, предоставляющего муниципальную услугу, или муниципального служащего;

4) доводы, на основании которых заявитель не согласен с решением и действием (бездействием) органа, предоставляющего услугу, должностного лица органа, предоставляющего услугу, или муниципального служащего.

5.5. К жалобе могут быть приложены копии документов, подтверждающих изложенные в жалобе обстоятельства. В таком случае в жалобе приводится перечень прилагаемых к ней документов.

5.6. Жалоба подписывается подавшим ее получателем муниципальной услуги.

5.7. По результатам рассмотрения жалобы руководитель Исполкома (глава муниципального района) принимает одно из следующих решений:

1) удовлетворяет жалобу, в том числе в форме отмены принятого решения, исправления допущенных органом, предоставляющим услугу, опечаток и ошибок в выданных в результате предоставления услуги документах, возврата заявителю денежных средств, взимание которых не предусмотрено нормативными правовыми актами Российской Федерации, нормативными правовыми актами Республики Татарстан, а также в иных формах;

2) отказывает в удовлетворении жалобы.

Не позднее дня, следующего за днем принятия решения, указанного в настоящем пункте, заявителю в письменной форме и по желанию заявителя в электронной форме направляется мотивированный ответ о результатах рассмотрения жалобы.

5.8. В случае установления в ходе или по результатам рассмотрения жалобы признаков состава административного правонарушения или преступления должностное лицо, наделенное полномочиями по рассмотрению жалоб, незамедлительно направляет имеющиеся материалы в органы прокуратуры.

В

_____ (наименование органа местного самоуправления

_____ муниципального образования)

ОТ

_____ (далее - заявитель).

(для юридических лиц - полное наименование, организационно-правовая форма, сведения о государственной регистрации; для физических лиц - фамилия, имя, отчество, паспортные данные, регистрацию по месту жительства, телефон)

Заявление

**о выборе для юридического или физического лица
(в т.ч. индивидуального предпринимателя) земельного участка для строительства и
предварительном согласовании места размещения на нем объекта**

Я, _____

Ф.И.О. гражданина/Ф.И.О индивидуального предпринимателя/Ф.И.О., должность представителя юридического лица с наименованием организации)

прошу Вас выбрать земельный участок

_____ (местоположение земельного участка с указанием района и улицы)

_____ (наименование, назначение объекта, строительство которого планируется)

_____ (предполагаемые размеры земельного участка)

_____ (желаемое право на земельный участок)

_____ (наличие стросний (имеются/нет, при наличии – указать их капитальность))

Почтовый адрес получателя услуги: _____

ИНН: _____

Контактный (-ые) телефон (-ы) _____

Уведомлен (-а), что в случае несогласования (неподписания) проекта подготовленного постановления в течение 14 календарных дней с момента уведомления заявителя материалы дела сдаются в архив с прекращением делопроизводства.

К заявлению прилагаются следующие отсканированные документы:

- 1) доверенность, если заявление подписано представителем получателя услуги (оригиналы для сверки и копии или нотариально заверенные копии);
- 2) схема расположения земельного участка на кадастровом плане территории (в случае если государственный кадастровый учет испрашиваемого земельного участка не осуществлен).

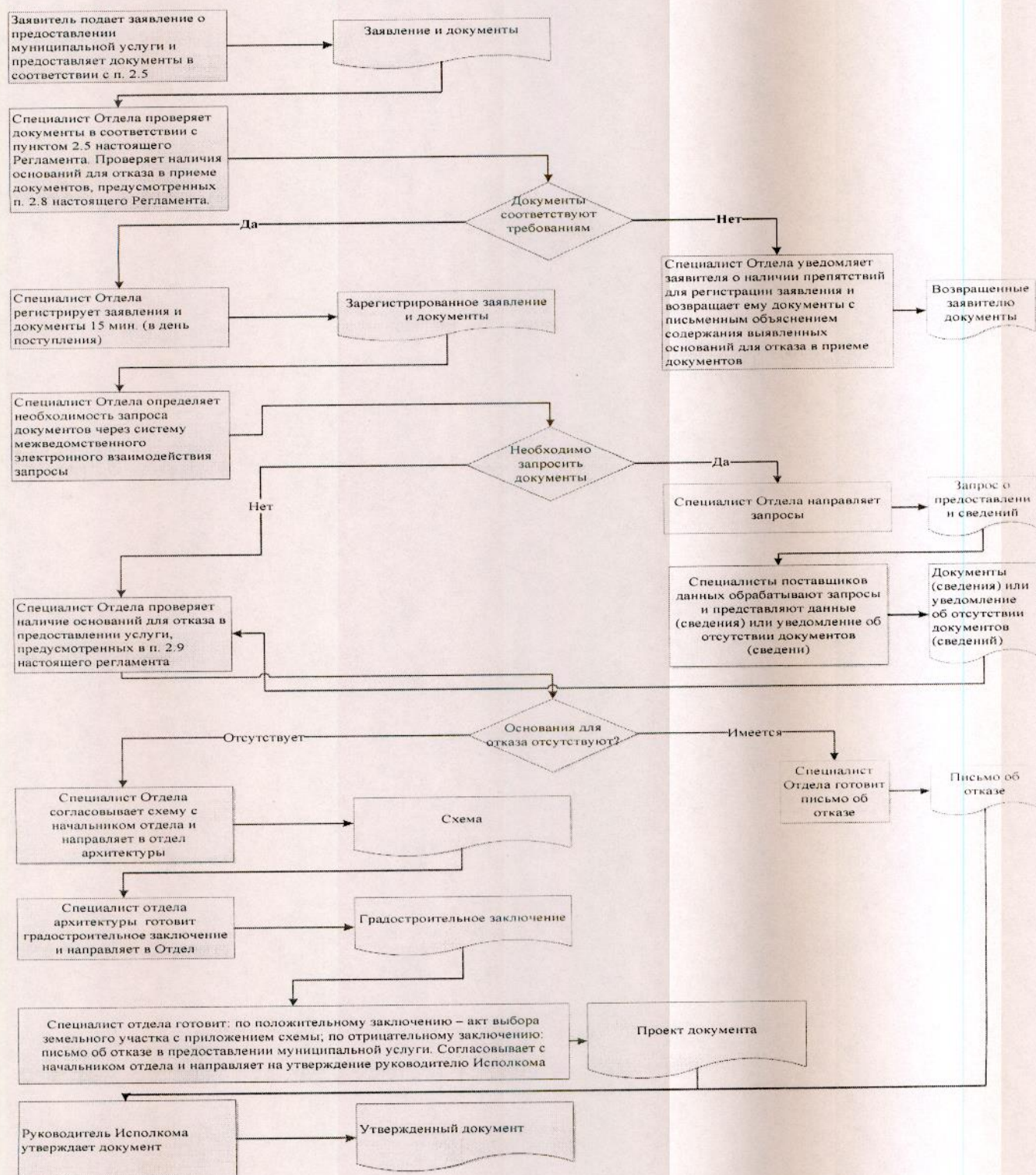
Обязуюсь при запросе предоставить оригиналы отсканированных документов.

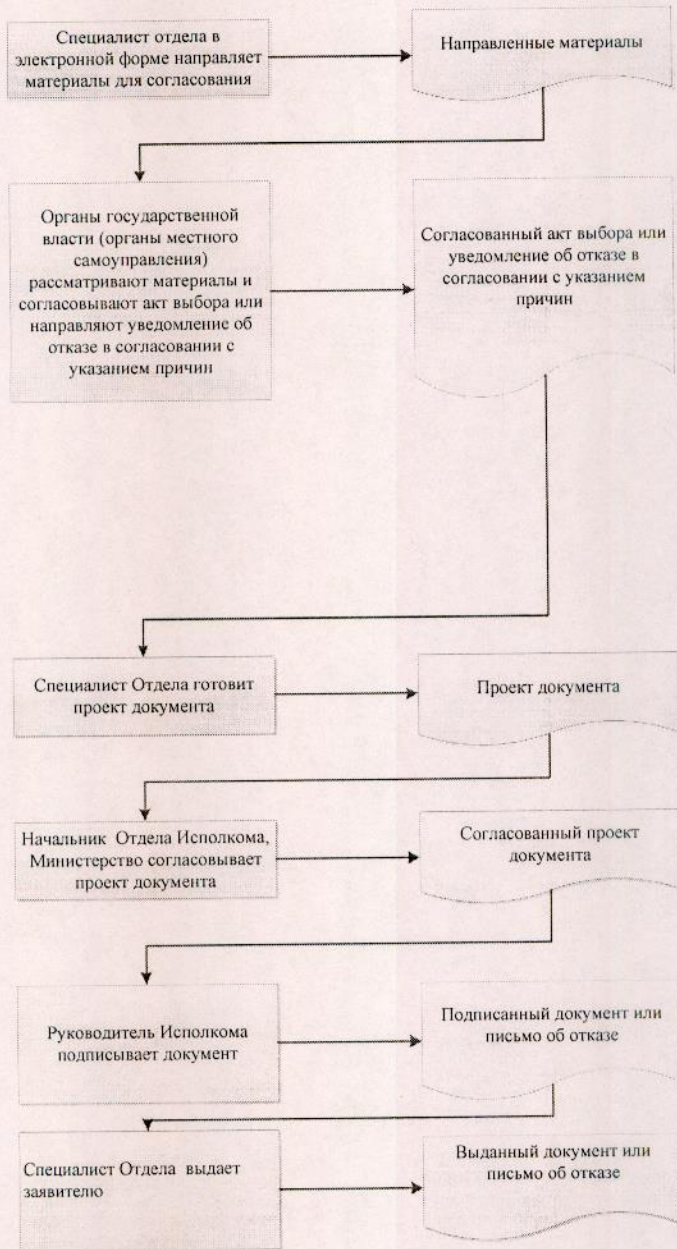
(дата)

(подпись)

(ФИО)

Блок-схема последовательности действий по предоставлению муниципальной услуги





Список удаленных рабочих мест и график приема документов

№ п/п	Место расположения удаленного рабочего места	Обслуживаемые населенные пункты	График приема документов
1.	Бугульминский район, Подгорненское СП, п.Подгорный, ул. Советская 1-2	Новоалександровское СП Новосумароковское СП	Понедельник, четверг с 12.00 до 16.00 часов
2.	Бугульминский район, Березовское СП, пос.Березовка, ул. Центральная, 5	Вязовское СП	Понедельник, четверг с 12.00 до 16.00 часов
3.	Бугульминский район, Зеленорощинское СП, д.Зеленая Роща, ул.Советская, д.23А	Петровское СП Акбашское СП	Понедельник, четверг с 12.00 до 16.00 часов
4.	Бугульминский район, Малобугульминское СП, село Малая Бугульма, ул. Совхозная, 7Б	Наратлинское СП Ключевское СП Спасское СП Восточное СП Староисаковское СП Татарское-Дымское СП	Понедельник, четверг с 12.00 до 16.00 часов
5.	Бугульминский район, поселок городского типа Карабаш, ул.Мухаметзянова, д.10	Большефедоровское СП Кудашевское СП	Понедельник, четверг с 12.00 до 16.00 часов

Руководителю
Палаты имущественных и
земельных отношений
Бугульминского муниципального
района Республики Татарстан
От: _____

Заявление

об исправлении технической ошибки

Сообщаю об ошибке, допущенной при оказании муниципальной услуги

_____ (наименование услуги)

Записано: _____

Правильные сведения: _____

Прошу исправить допущенную техническую ошибку и внести соответствующие изменения в документ, являющийся результатом муниципальной услуги.

Прилагаю следующие документы:

- 1.
- 2.
- 3.

В случае принятия решения об отклонении заявления об исправлении технической ошибки прошу направить такое решение:

посредством отправления электронного документа на адрес E-mail: _____;
в виде заверенной копии на бумажном носителе почтовым отправлением по адресу: _____.

Подтверждаю свое согласие, а также согласие представляемого мною лица на обработку персональных данных (сбор, систематизацию, накопление, хранение, уточнение (обновление, изменение), использование, распространение (в том числе передачу), обезличивание, блокирование, уничтожение персональных данных, а также иных действий, необходимых для обработки персональных данных в рамках предоставления муниципальной услуги), в том числе в автоматизированном режиме, включая принятие решений на их основе органом предоставляющим муниципальную услугу, в целях предоставления муниципальной услуги.

Настоящим подтверждаю: сведения, включенные в заявление, относящиеся к моей личности и представляемому мною лицу, а также внесенные мною ниже, достоверны. Документы (копии документов), приложенные к заявлению, соответствуют требованиям, установленным законодательством Российской Федерации, на момент представления заявления эти документы действительны и содержат достоверные сведения.

Даю свое согласие на участие в опросе по оценке качества предоставленной мне муниципальной услуги по телефону: _____.

_____ (дата)

_____ (подпись)

(_____)
(Ф.И.О.)

Реквизиты должностных лиц, ответственных за предоставление муниципальной услуги по утверждению схемы земельного участка или земельных участков на кадастровом плане территорий

Палата имущественных и земельных отношений Бугульминского муниципального района Республики Татарстан

Должность	Телефон	Электронный адрес
Руководитель Палаты	4-17-82	Pizo85@mail.ru
Специалисты земельного отдела Палаты	4-39-32	Pizo85@mail.ru

Исполнительный комитет Бугульминского муниципального района Республики Татарстан

Должность	Телефон	Электронный адрес
Руководитель исполнительного комитета Бугульминского муниципального района Республики Татарстан	4-36-22	ispolkom-bugulma@mail.ru