



ПОСТАНОВЛЕНИЕ

« 14 » *ноября* 2016 г.

г. Альметьевск

КАРАР

№ 1309

Об утверждении административного регламента предоставления муниципальной услуги по подготовке и выдаче градостроительного плана земельного участка

В целях реализации Федерального закона от 27 июля 2010 года № 210-ФЗ «Об организации предоставления государственных и муниципальных услуг», руководствуясь постановлением Кабинета Министров Республики Татарстан от 02 ноября 2010 года № 880 «Об утверждении Порядка разработки и утверждения административных регламентов предоставления государственных услуг исполнительными органами государственной власти Республики Татарстан и о внесении изменений в отдельные постановления Кабинета Министров Республики Татарстан»

ИСПОЛНИТЕЛЬНЫЙ КОМИТЕТ ПОСТАНОВЛЯЕТ:

1. Утвердить административный регламент предоставления муниципальной услуги по подготовке и выдаче градостроительного плана земельного участка (Приложение № 1).
2. Правовому управлению исполнительного комитета района (Шайхулова Ф.Х.) опубликовать настоящее постановление в газете «Альметьевский вестник», разместить на «Официальном портале правовой информации Республики Татарстан» (PRAVO.TATARSTAN.RU) и на сайте Альметьевского муниципального района.
3. Настоящее постановление вступает в силу с момента его официального опубликования.
4. Контроль за исполнением настоящего постановления возложить на заместителя руководителя исполнительного комитета района по экономике А.Н. Подовалова.

Руководитель
исполнительного комитета района



Гирфанов
М.Н. Гирфанов

Приложение №1

УТВЕРЖДЕН

постановлением исполнительного комитета
Альметьевского муниципального района

от « ___ » _____ 20__ г. № _____

АДМИНИСТРАТИВНЫЙ РЕГЛАМЕНТ

предоставления муниципальной услуги по подготовке
и выдаче градостроительного плана земельного участка

1. Общие положения

1.1. Настоящий административный регламент предоставления муниципальной услуги (далее – Регламент) устанавливает стандарт и порядок предоставления муниципальной услуги по подготовке и выдаче градостроительного плана земельного участка (далее – муниципальная услуга).

1.2. Получатели муниципальной услуги: физические и юридические лица (далее - заявитель).

1.3. Муниципальная услуга предоставляется исполнительным комитетом Альметьевского муниципального района Республики Татарстан (далее – исполком района).

Исполнитель муниципальной услуги – муниципальное бюджетное учреждение «Управление архитектуры и градостроительства Альметьевского муниципального района» (далее – управление архитектуры).

1.3.1. Местонахождение исполнительного комитета района: Республика Татарстан, г. Альметьевск, ул. Ленина, д. 39.

Местонахождение управления архитектуры: Республика Татарстан, г. Альметьевск, пр-кт Габдуллы Тукая, д. 9 а.

График работы:

понедельник – четверг: с 8.00 до 17.15 часов;

пятница: с 8.00 до 16.00 часов;

прием заявителей каждый вторник с 14.00 до 17.15 часов;

суббота, воскресенье: выходные дни.

Время перерыва для отдыха и питания устанавливается Правилами внутреннего трудового распорядка.

Справочный телефон 8 (8553) 32-36-66.

1.3.2. Адрес официального сайта муниципального района в информационно-телекоммуникационной сети «Интернет» (далее – сеть «Интернет»): (<http://www.almetyevsk.tatar.ru>).

1.3.3. Информация о муниципальной услуге может быть получена:
1) посредством информационных стендов, содержащих визуальную и текстовую информацию о муниципальной услуге, расположенных в помещениях исполкома района, для работы с заявителями. Информация, размещаемая на информационных стендах, включает в себя сведения о муници-

пальной услуге, содержащиеся в пунктах (подпунктах) 1.1, 1.3.1, 2.3, 2.5, 2.8, 2.10, 2.11, 5.1 настоящего Регламента;

2) Посредством сети «Интернет» на официальном сайте муниципального района (<http://www.almetyevsk.tatar.ru/>).

3) На Портале государственных и муниципальных услуг Республики Татарстан (<http://uslugi.tatar.ru/>).

4) На Едином портале государственных и муниципальных услуг (функций) (<http://www.gosuslugi.ru/>).

5) В управлении архитектуры:

- при устном обращении - лично или по телефону;
- при письменном (в том числе в форме электронного документа) обращении – на бумажном носителе по почте, в электронной форме по электронной почте.

1.3.4. Информация по вопросам предоставления муниципальной услуги размещается специалистом управления архитектуры на официальном сайте муниципального района и на информационных стендах в помещениях управления архитектуры для работы с заявителями.

1.4. Предоставление муниципальной услуги осуществляется в соответствии с:

- Земельным кодексом Российской Федерации от 25 октября 2001 года № 136-ФЗ (далее – ЗК РФ) (Собрание законодательства РФ, 29 октября 2001 год, №44, ст. 4147);

- Градостроительным кодексом Российской Федерации от 29 декабря 2004 года № 190-ФЗ (далее – ГрК РФ) (Собрание законодательства РФ, 03 января 2005 год, №1 (часть 1), ст.16);

- Федеральным законом от 06 октября 2003 года № 131-ФЗ «Об общих принципах организации местного самоуправления в Российской Федерации» (далее – Федеральный закон № 131-ФЗ) (Собрание законодательства РФ, 06 октября 2003 год, № 40, ст.3822);

- Федеральным законом от 27 июля 2010 года № 210-ФЗ «Об организации предоставления государственных и муниципальных услуг» (далее – Федеральный закон № 210-ФЗ) (Собрание законодательства РФ, 02 августа 2010 год, № 31, ст.4179);

- приказом Министерства регионального развития Российской Федерации от 10 мая 2011 года № 207 «Об утверждении формы градостроительного плана земельного участка» (далее – Приказ Минрегиона РФ № 207) (Бюллетень нормативных актов федеральных органов исполнительной власти, № 29, 18 июля 2011 год);

- Законом Республики Татарстан от 28 июля 2004 года № 45-ЗРТ «О местном самоуправлении в Республике Татарстан» (далее – Закон РТ № 45-ЗРТ) (Республика Татарстан, №155-156, 03 августа 2004 год);

- постановлением исполнительного комитета Альметьевского муниципального района от 28 марта 2007 года №662 «Об утверждении Временного положения о градостроительном плане земельного участка»;

- Уставом муниципального бюджетного учреждения «Управление ар-

хитектуры и градостроительства Альметьевского муниципального района», принятого постановлением исполнительного комитета муниципального образования «Альметьевский муниципальный район» №5210 от 30 декабря 2010 года (далее – Устав);

- Правилами внутреннего трудового распорядка муниципального бюджетного учреждения «Управление архитектуры и градостроительства Альметьевского муниципального района», утвержденными на общем собрании трудового коллектива муниципального бюджетного учреждения «Управление архитектуры и градостроительства Альметьевского муниципального района» протоколом №09 от 29 декабря 2014 года.

1.5. В настоящем Регламенте используются следующие термины и определения:

техническая ошибка - ошибка (описка, опечатка, грамматическая или арифметическая ошибка либо подобная ошибка), допущенная органом, предоставляющим муниципальную услугу, и приведшая к несоответствию сведений, внесенных в документ (результат муниципальной услуги), сведениям в документах, на основании которых вносились сведения.

В настоящем Регламенте под заявлением о предоставлении муниципальной услуги (далее - заявление) понимается запрос о предоставлении муниципальной услуги (п.2 ст.2 Федерального закона от 27 июля 2010 года № 210-ФЗ). Заявление заполняется на стандартном бланке (Приложение № 1 к Регламенту).

2. Стандарт предоставления муниципальной услуги

| Наименование требования к стандарту предоставления муниципальной услуги | Содержание требований к стандарту | Нормативный акт, устанавливающий услугу или требование |
|---|--|--|
| 1 | 2 | 3 |
| 2.1. Наименование муниципальной услуги | Подготовка и выдача градостроительного плана земельного участка. | ст.44 ГрК РФ |
| 2.2. Наименование исполнительно-распорядительного органа местного самоуправления, непосредственно предоставляющего муниципальную услугу | Муниципальное бюджетное учреждение «Управление архитектуры и градостроительства Альметьевского муниципального района». | ст.44 ГрК РФ |
| 2.3. Описание результата предоставления муниципальной услуги | 1. Градостроительный план земельного участка. 2. Письмо об отказе в пре- | |

| 1 | 2 | 3 |
|--|--|--|
| <p>2.4. Срок предоставления услуги, в том числе с учетом необходимости обращения в организации, участвующие в предоставлении муниципальной услуги, срок приостановления предоставления муниципальной услуги в случае, если возможность приостановления предусмотрена законодательством Российской Федерации</p> | <p>доставлении услуги.</p> <p>В течение тридцати рабочих дней, включая день подачи заявления.</p> <p>Выдача дубликата ранее утвержденного градостроительного плана земельного участка осуществляется в течение десяти рабочих дней включая день подачи заявления, но не более четырнадцати рабочих дней.</p> | <p>п.17 ст.46 ГрК РФ</p> |
| <p>2.5. Исчерпывающий перечень документов, необходимых в соответствии с законодательными или иными нормативными правовыми актами для предоставления муниципальной услуги, а также услуг, которые являются необходимыми и обязательными для предоставления муниципальных услуг, подлежащих представлению заявителем, способы их получения заявителем, в том числе в электронной форме, порядок их представления</p> | <p>1) заявление о предоставлении услуги в двух экземплярах (приложение №1);</p> <p>2) документы, удостоверяющие личность;</p> <p>3) документ, подтверждающий полномочия представителя (если от имени заявителя действует представитель);</p> <p>4) актуальные материалы картографических работ, выполненных в соответствии с требованиями федерального законодательства.</p> <p>Для получения дубликата:</p> <p>1) заявление на выдачу дубликата (приложение №2) .</p> | <p>Приказ Минрегиона РФ № 207;</p> <p>ст.44 ГрК РФ (Собрание законодательства Российской Федерации, 2005, N 1, ст. 16; 2008, N30,ст. 3616) и в соответствии с п. 5.2.3.1. Положения о Министерстве регионального развития Российской Федерации, утвержденным постановлением Правительства Российской Федера-</p> |

| 1 | 2 | 3 |
|---|--|--|
| | | <p>ции от 26 января 2005 г. N 40 (Собрание законодательства Российской Федерации, 2005, N 5, ст. 390; 2009, N 3, ст. 378</p> |
| <p>2.6. Исчерпывающий перечень документов, необходимых в соответствии с нормативными правовыми актами для предоставления муниципальной услуги, которые находятся в распоряжении государственных органов, органов местного самоуправления и иных организаций и которые заявитель вправе представить, а также способы их получения заявителями, в том числе в электронной форме, порядок их представления; государственный орган, орган местного самоуправления либо организация, в распоряжении которых находятся данные документы</p> | <p>Получаются в рамках межведомственного взаимодействия:</p> <ol style="list-style-type: none"> 1) кадастровая выписка об объекте недвижимости (о земельном участке); 2) выписка из Единого государственного реестра прав на недвижимое имущество и сделок с ним (содержащая общедоступные сведения о зарегистрированных правах на объект недвижимости); 3) выписка из Единого государственного реестра объектов культурного наследия (памятников истории и культуры) народов Российской Федерации; 4) сведения из ЕГРИП либо Сведения из ЕГРЮЛ. | |
| <p>2.7. Перечень органов государственной власти (органов местного самоуправления) и их структурных подразделений, согласование которых в случаях, предусмотренных нормативными правовыми актами, требуется для предоставления</p> | <p>Согласование услуги не требуется</p> | |

| 1 | 2 | 3 |
|---|--|---|
| услуги и которое осуществляется органом, предоставляющим муниципальную услугу | | |
| 2.8. Исчерпывающий перечень оснований для отказа в приеме документов, необходимых для предоставления муниципальной услуги | <p>1) Подача документов ненадлежащим лицом;</p> <p>2) несоответствие представленных документов перечню документов, указанных в пункте 2.5 настоящего Регламента;</p> <p>3) в заявлении и прилагаемых к заявлению документах имеются неоговоренные исправления, серьезные повреждения, не позволяющие однозначно истолковать их содержание;</p> <p>4) представление документов в ненадлежащий орган.</p> | |
| 2.9. Исчерпывающий перечень оснований для приостановления или отказа в предоставлении муниципальной услуги | <p>Основания для приостановления предоставления услуги не предусмотрены.</p> <p>Основания для отказа:</p> <p>1) заявителем представлены документы не в полном объеме, либо в представленных заявлении и (или) документах содержится неполная и (или) недостоверная информация;</p> <p>2) поступление ответа органа государственной власти, органа местного самоуправления либо подведомственной органу государственной власти или органу местного самоуправления организации на межведомственный запрос, свидетельствующего об отсутствии документа и (или) информации, необходимых для предоставления муниципальной услуги, если соответствующий документ не был пре-</p> | |

| 1 | 2 | 3 |
|--|--|---|
| | доставлен заявителем по собственной инициативе. | |
| 2.10. Порядок, размер и основания взимания государственной пошлины или иной платы, взимаемой за предоставление государственной услуги | Муниципальная услуга предоставляется на безвозмездной основе. | |
| 2.11. Порядок, размер и основания взимания платы за предоставление услуг, которые являются необходимыми и обязательными для предоставления муниципальной услуги, включая информацию о методике расчета размера такой платы | | |
| 2.12. Максимальный срок ожидания в очереди при подаче запроса о предоставлении муниципальной услуги и при получении результата предоставления таких услуг | <p>Подача заявления на получение муниципальной услуги при наличии очереди - не более 15 минут.</p> <p>При получении результата предоставления муниципальной услуги максимальный срок ожидания в очереди не должен превышать 15 минут.</p> | |
| 2.13. Срок регистрации запроса заявителя о предоставлении муниципальной услуги, в том числе в электронной форме | В течение одного рабочего дня с момента поступления заявления. | |
| 2.14. Требования к помещениям, в которых предоставляется муниципальная услуга, к месту ожидания и приема заявителей, в том числе к обеспечению доступности для инвалидов указанных объектов в соответствии с законодатель- | <p>Предоставление муниципальной услуги осуществляется в зданиях и помещениях, оборудованных противопожарной системой и системой пожаротушения, необходимой мебелью для оформления документов, информационными стендами.</p> <p>Обеспечивается беспрепят-</p> | |

| 1 | 2 | 3 |
|--|---|---|
| <p>ством Российской Федерации о социальной защите инвалидов, размещению и оформлению визуальной, текстовой и мультимедийной информации о порядке предоставления таких услуг</p> | <p>ственный доступ инвалидов к месту предоставления муниципальной услуги (удобный вход-выход в помещения и перемещение в их пределах).</p> <p>Визуальная, текстовая и мультимедийная информация о порядке предоставления муниципальной услуги размещается в удобных для заявителей местах, в том числе с учетом ограниченных возможностей инвалидов.</p> | |
| <p>2.15. Показатели доступности и качества муниципальной услуги, в том числе количество взаимодействий заявителя с должностными лицами при предоставлении муниципальной услуги и их продолжительность, возможность получения муниципальной услуги в многофункциональном центре предоставления государственных и муниципальных услуг, возможность получения информации о ходе предоставления муниципальной услуги, в том числе с использованием информационно - коммуникационных технологий</p> | <p>Показателями доступности предоставления муниципальной услуги являются:</p> <ul style="list-style-type: none"> расположенность помещения управления архитектуры в зоне доступности общественного транспорта; наличие необходимого количества специалистов, а также помещений, в которых осуществляется прием документов от заявителей; наличие исчерпывающей информации о способах, порядке и сроках предоставления муниципальной услуги на информационных стендах, информационных ресурсах управления в сети «Интернет», на Едином портале государственных и муниципальных услуг. <p>Качество предоставления муниципальной услуги характеризуется отсутствием:</p> <ul style="list-style-type: none"> очередей при приеме и выдаче документов заявителям; нарушений сроков предоставления муниципальной услуги; жалоб на действия (бездей- | |

| 1 | 2 | 3 |
|--|---|---|
| | <p>стве) муниципальных служащих, предоставляющих муниципальную услугу; жалоб на некорректное, невнимательное отношение муниципальных служащих, оказывающих муниципальную услугу, к заявителям.</p> <p>При подаче запроса о предоставлении муниципальной услуги и при получении результата муниципальной услуги, предполагается однократное взаимодействие должностного лица, предоставляющего муниципальную услугу, и заявителя. Продолжительность взаимодействия определяется Регламентом.</p> <p>При предоставлении муниципальной услуги в многофункциональном центре предоставления государственных и муниципальных услуг (далее – МФЦ) консультацию, прием и выдачу документов осуществляет специалист МФЦ.</p> <p>Информация о ходе предоставления муниципальной услуги может быть получена заявителем на сайте http://uslugi.tatar.ru/, на Едином портале государственных и муниципальных услуг, в МФЦ.</p> | |
| <p>2.16. Особенности предоставления муниципальной услуги в электронной форме</p> | <p>Консультацию о порядке получения муниципальной услуги в электронной форме можно получить через Интернет-приемную или через Портал государственных и муниципальных услуг Республики Татарстан.</p> <p>В случае, если законом преду-</p> | |

| 1 | 2 | 3 |
|---|--|---|
| | <p>смотрена подача заявления о предоставлении муниципальной услуги в электронной форме заявление подается через Портал государственных и муниципальных услуг Республики Татарстан (http://uslugi.tatar.ru/) или Единый портал государственных и муниципальных услуг (функций) (http://www.gosuslugi.ru/).</p> | |

3. Состав, последовательность и сроки выполнения административных процедур (действий), требования к порядку их выполнения, в том числе особенности выполнения административных процедур (действий) в электронной форме, а также особенности выполнения административных процедур в многофункциональных центрах

3.1. Описание последовательности действий при предоставлении муниципальной услуги

3.1.1. Предоставление муниципальной услуги включает в себя следующие процедуры:

- 1) консультирование заявителя;
- 2) принятие и регистрация заявления;
- 3) формирование и направление межведомственных запросов в органы, участвующие в предоставлении муниципальной услуги;
- 4) подготовка результата муниципальной услуги;
- 5) выдача заявителю результата муниципальной услуги.

3.1.2. Блок-схема последовательности действий по предоставлению муниципальной услуги представлена в Приложении №3.

3.2. Оказание консультаций заявителю

3.2.1. Заявитель вправе обратиться в Отдел лично, по телефону и (или) электронной почте для получения консультаций о порядке получения муниципальной услуги.

Специалист Отдела консультирует заявителя, в том числе по составу, форме представляемой документации и другим вопросам для получения муниципальной услуги и при необходимости оказывает помощь в заполнении бланка заявления.

Процедуры, устанавливаемые настоящим пунктом, осуществляются в день обращения заявителя.

Результат процедур: консультации по составу, форме представляемой документации и другим вопросам получения услуги.

3.3. Принятие и регистрация заявления

3.3.1 Заявитель (представитель заявителя) направляет заявление на бумажном носителе посредством почтового отправления с описью вложения и уведомлением о вручении или представляет лично или в форме электронного документа или через МФЦ о предоставлении муниципальной услуги и представляет документы в соответствии с пунктом 2.5 настоящего Регламента в управления архитектуры.

Заявление о предоставлении муниципальной услуги в электронной форме направляется в Отдел по электронной почте или через Интернет-приемную. Регистрация заявления, поступившего в электронной форме, осуществляется в установленном порядке.

3.3.2. Специалист управления архитектуры, ведущий прием заявлений, осуществляет:

- установление личности заявителя;
- проверку полномочий заявителя (в случае действия по доверенности);
- проверку наличия документов, предусмотренных пунктом 2.5 настоящего Регламента;
- проверку соответствия представленных документов установленным требованиям (надлежащее оформление копий документов, отсутствие в документах подчисток, приписок, зачеркнутых слов и иных не оговоренных исправлений).

В случае отсутствия замечаний специалист управления архитектуры осуществляет:

- прием и регистрацию заявления в специальном журнале;
- вручение заявителю корешка заявления с отметкой о дате приема документов, присвоенном входящем номере, дате и времени исполнения муниципальной услуги;
- направление заявления на рассмотрение заместителю руководителю исполкома района по строительству.

Процедуры, устанавливаемые настоящим пунктом, осуществляются:

- прием заявления и документов в течение 15 минут;
- регистрация заявления в течение одного рабочего дня с момента поступления заявления.

Результат процедур: принятое и зарегистрированное заявление, направленное на рассмотрение заместителю руководителя исполкома района по строительству или возвращенные заявителю документы.

3.3.3. Заместитель руководителя исполкома района по строительству рассматривает заявление, накладывает резолюцию и направляет заявление начальнику управления архитектуры.

3.3.4. Начальник управления архитектуры определяет исполнителя и направляет ему заявление.

Процедура, устанавливаемая настоящим пунктом, осуществляется в течение одного рабочего дня с момента регистрации заявления.

Результат процедуры: направленное исполнителю заявление.

3.4. Формирование и направление межведомственных запросов в органы, участвующие в предоставлении муниципальной услуги

3.4.1. Специалист управления архитектуры направляет в электронной форме посредством системы межведомственного электронного взаимодействия запросы о предоставлении:

1) кадастровая выписка об объекте недвижимости (о земельном участке);

2) кадастрового плана территории

3) выписки из Единого государственного реестра прав на недвижимое имущество и сделок с ним (содержащей общедоступные сведения о зарегистрированных правах на объект недвижимости);

4) выписки из Единого государственного реестра объектов культурного наследия (памятников истории и культуры) народов Российской Федерации;

5) сведений из ЕГРИП либо Сведений из ЕГРЮЛ.

Процедуры, устанавливаемые настоящим пунктом, осуществляются в течение пяти рабочих дня со дня поступления заявления о предоставлении муниципальной услуги.

Результат процедуры: направленные в органы власти запросы.

3.4.2. Специалисты поставщиков данных на основании запросов, поступивших через систему межведомственного электронного взаимодействия, предоставляют запрашиваемые документы (информацию) или направляют уведомления об отсутствии документа и (или) информации, необходимых для предоставления муниципальной услуги (далее – уведомление об отказе).

Процедуры, устанавливаемые настоящим пунктом, осуществляются в течение пяти дней со дня поступления межведомственного запроса в орган или организацию, предоставляющие документ и информацию, если иные сроки подготовки и направления ответа на межведомственный запрос не установлены федеральными законами, правовыми актами Правительства Российской Федерации и принятыми в соответствии с федеральными законами нормативными правовыми актами Республики Татарстан.

Результат процедур: документы (сведения) либо уведомление об отказе, направленные в отдел управления архитектуры.

3.5. Подготовка результата муниципальной услуги

3.5.1. Специалист управления архитектуры на основании поступивших сведений:

принимает решение о подготовке и выдаче градостроительного плана земельного участка или об отказе в подготовке и выдаче градостроительного плана земельного участка;

подготавливает проект градостроительного плана земельного участка (в случае принятия решения о подготовке) или проект письма об отказе в выдаче градостроительного плана земельного участка (в случае принятия решения об отказе в подготовке градостроительного плана земельного участка);

направляет проект градостроительного плана земельного участка или проект письма об отказе в подготовке градостроительного плана земельного участка на подпись начальнику управления;

начальник управления архитектуры подписывает мотивированный отказ или проект градостроительного плана земельного участка;

подготавливает проект постановления исполкома района об утверждении градостроительного плана земельного участка;

направляет проект градостроительного плана земельного участка на подпись начальнику управления архитектуры и градостроительства исполкома района (лицу, им уполномоченному);

направляет проект постановления об утверждении градостроительного плана земельного участка на подпись руководителю исполкома района (лицу, им уполномоченному).

Процедуры, устанавливаемые настоящим пунктом, осуществляются в течение двадцати трех рабочих дней с момента поступления ответов на запросы.

Результат процедур: проект градостроительного плана земельного участка, направленный на подпись начальнику управления архитектуры и градостроительства исполкома района (лицу, им уполномоченному) и проект постановления об утверждении градостроительного плана земельного участка, направленный на подпись руководителю исполкома района (лицу, им уполномоченному).

3.5.2. Руководитель исполкома района (лицо, им уполномоченное) подписывает постановление об утверждении градостроительного плана земельного участка и направляет специалисту управления архитектуры.

3.5.3. Начальник управления архитектуры и градостроительства исполкома района (лицу, им уполномоченному) подписывает проект градостроительного плана земельного участка и направляет специалисту управления архитектуры.

Процедура, устанавливаемая настоящим пунктом, осуществляется в день поступления проектов на утверждение.

Результат процедуры:

- подписанное постановление об утверждении градостроительного плана земельного участка;

- подписанный градостроительный план земельного участка, направленный специалисту управления архитектуры.

3.5.4. Специалист Отдела:

регистрирует градостроительный план земельного участка в журнале регистрации градостроительных планов земельных участков;

передает письмо об отказе в подготовке градостроительного плана земельного участка в отдел документооборота на регистрацию (в случае отказа в подготовке градостроительного плана земельного участка);

извещает заявителя (его представителя) с использованием способа связи, указанного в заявлении, о результате предоставления муниципальной услуги, сообщает дату и время выдачи оформленного градостроитель-

ного плана земельного участка или письма об отказе в подготовке градостроительного плана земельного участка.

Процедуры, устанавливаемые настоящим пунктом, осуществляются в день подписания документов начальником управления архитектуры и градостроительства исполкома района (лицом, им уполномоченным).

Результат процедур: извещение заявителя (его представителя) о результате предоставления муниципальной услуги.

3.6. Выдача заявителю результата муниципальной услуги

3.6.1. Специалист управления архитектуры извещает заявителя о принятом решении и выдает заявителю оформленный градостроительный план земельного участка или направляет по почте мотивированный отказ.

Процедура, устанавливаемая настоящим пунктом, осуществляется:

выдача градостроительного плана земельного участка - в течение 15 минут, в порядке очередности, в день прибытия заявителя;

направление мотивированного отказа почтовым отправлением – в течение одного дня с момента окончания процедуры предусмотренной пунктом 3.5 настоящего Регламента.

Результат процедур: выданный градостроительный план земельного участка или направленный по почте мотивированный отказ.

3.7. Предоставление муниципальной услуги через многофункциональный центр (далее МФЦ).

3.7.1. Заявитель вправе обратиться для получения муниципальной услуги в МФЦ.

3.7.2. Предоставление муниципальной услуги через МФЦ осуществляется в соответствии с Регламентом работы МФЦ, утвержденным в установленном порядке.

3.7.3. При поступлении документов из МФЦ на получение муниципальной услуги, процедуры осуществляются в соответствии с пунктами 3.3 – 3.5 настоящего Регламента. Результат муниципальной услуги направляется в МФЦ.

3.8. Исправление технических ошибок.

3.8.1. В случае обнаружения технической ошибки в документе, являющемся результатом муниципальной услуги, заявитель представляет в управление архитектуры:

- заявление об исправлении технической ошибки (Приложение №3);
- документ, выданный заявителю как результат муниципальной услуги, в котором содержится техническая ошибка;
- документы, имеющие юридическую силу, свидетельствующие о наличии технической ошибки.

Заявление об исправлении технической ошибки в сведениях, указанных в документе, являющемся результатом муниципальной услуги, подается заявителем (уполномоченным представителем) лично, либо почтовым отправлением (в том числе с использованием электронной почты), либо через единый портал государственных и муниципальных услуг или мно-

гофункциональный центр предоставления государственных и муниципальных услуг.

3.8.2. Специалист управления архитектуры, ответственный за прием документов, осуществляет прием заявления об исправлении технической ошибки, регистрирует заявление с приложенными документами.

Процедура, устанавливаемая настоящим пунктом, осуществляется в течение одного дня с момента регистрации заявления.

Результат процедуры: принятое и зарегистрированное заявление, направленное на рассмотрение специалисту управления архитектуры.

3.8.3. Специалист управления архитектуры рассматривает документы и в целях внесения исправлений в документ, являющийся результатом услуги, осуществляет процедуры, предусмотренные пунктом 3.5 настоящего Регламента, выдает исправленный документ заявителю (уполномоченному представителю) лично под роспись с изъятием у заявителя (уполномоченного представителя) оригинала документа, в котором содержится техническая ошибка, или направляет в адрес заявителя почтовым отправлением (посредством электронной почты) письмо о возможности получения документа при предоставлении в управление архитектуры оригинала документа, в котором содержится техническая ошибка.

Процедура, устанавливаемая настоящим пунктом, осуществляется в течение трех рабочих дней после обнаружения технической ошибки или получения от любого заинтересованного лица заявления о допущенной ошибке.

Результат процедуры: выданный (направленный) заявителю документ.

4. Порядок и формы контроля за исполнением муниципальной услуги

4.1. Контроль за полнотой и качеством предоставления муниципальной услуги включает в себя выявление и устранение нарушений прав заявителей, проведение проверок соблюдения процедур предоставления муниципальной услуги, подготовку решений на действия (бездействие) должностных лиц органа местного самоуправления.

Формами контроля за соблюдением исполнения административных процедур являются:

1) проверка и согласование проектов документов по предоставлению муниципальной услуги. Результатом проверки является визирование проектов;

2) проводимые в установленном порядке проверки ведения делопроизводства;

3) проведение в установленном порядке контрольных проверок соблюдения процедур предоставления муниципальной услуги.

Контрольные проверки могут быть плановыми (осуществляться на основании полугодовых или годовых планов работы органа местного са-

моуправления) и внеплановыми. При проведении проверок могут рассматриваться все вопросы, связанные с предоставлением муниципальной услуги (комплексные проверки), или по конкретному обращению заявителя.

В целях осуществления контроля за совершением действий при предоставлении муниципальной услуги и принятии решений заместителем руководителя исполкома района по строительству представляются справки о результатах предоставления муниципальной услуги.

4.2. Текущий контроль за соблюдением последовательности действий, определенных административными процедурами по предоставлению муниципальной услуги, осуществляется начальником управления архитектуры.

4.3. Перечень должностных лиц, осуществляющих текущий контроль, устанавливается положениями о структурных подразделениях органа местного самоуправления и должностными Регламентами.

По результатам проведенных проверок в случае выявления нарушений прав заявителей виновные лица привлекаются к ответственности в соответствии с законодательством Российской Федерации.

4.4. Заместитель руководителя исполкома района по строительству, начальник управления архитектуры несут ответственность за несвоевременное рассмотрение обращений заявителей.

Начальник (заместитель начальника) управления архитектуры несет ответственность за несвоевременное и (или) ненадлежащее выполнение административных действий, указанных в разделе 3 настоящего Регламента.

Должностные лица и иные муниципальные служащие за решения и действия (бездействие), принимаемые (осуществляемые) в ходе предоставления муниципальной услуги, несут ответственность в установленном Законом порядке.

4.5. Контроль за предоставлением муниципальной услуги со стороны граждан, их объединений и организаций, осуществляется посредством открытости деятельности при предоставлении муниципальной услуги, получения полной, актуальной и достоверной информации о порядке предоставления муниципальной услуги и возможности досудебного рассмотрения обращений (жалоб) в процессе предоставления муниципальной услуги.

5. Досудебный (внесудебный) порядок обжалования решений и действий (бездействия) органов, предоставляющих муниципальную услугу, а также их должностных лиц, муниципальных служащих

5.1. Получатели муниципальной услуги имеют право на обжалование в досудебном порядке действий (бездействия) сотрудников, участвующих в предоставлении муниципальной услуги, в исполком района или главе Альметьевского муниципального района.

Заявитель может обратиться с жалобой, в том числе в следующих случаях:

5.1.1. Нарушение срока регистрации запроса заявителя о предоставлении муниципальной услуги.

5.1.2. Нарушение срока предоставления муниципальной услуги.

5.1.3. Требование у заявителя документов, не предусмотренных нормативными правовыми актами Российской Федерации, Республики Татарстан, Альметьевского муниципального района для предоставления муниципальной услуги.

5.1.4. Отказ в приеме документов, предоставление которых предусмотрено нормативными правовыми актами Российской Федерации, Республики Татарстан, Альметьевского муниципального района для предоставления муниципальной услуги, у заявителя.

5.1.5. Отказ в предоставлении муниципальной услуги, если основания отказа не предусмотрены Федеральными законами и принятыми в соответствии с ними иными нормативными правовыми актами Российской Федерации, Республики Татарстан, Альметьевского муниципального района.

5.1.6. Затребование от заявителя при предоставлении муниципальной услуги платы, не предусмотренной нормативными правовыми актами Российской Федерации, Республики Татарстан, Альметьевского муниципального района.

5.1.7. Отказ должностного лица управления архитектуры в исправлении допущенных опечаток и ошибок в выданных в результате предоставления муниципальной услуги документах, либо нарушение установленного срока таких исправлений.

5.2. Жалоба подается в письменной форме на бумажном носителе или в электронной форме.

Жалоба может быть направлена по почте, через МФЦ, с использованием информационно - телекоммуникационной сети "Интернет", официального сайта Альметьевского муниципального района (<http://www.almetyevsk.tatar.ru>), Единого портала государственных и муниципальных услуг Республики Татарстан (<http://uslugi.tatar.ru/>), Единого портала государственных и муниципальных услуг (функций) (<http://www.gosuslugi.ru/>), а также может быть принята при личном приеме заявителя.

5.3. Срок рассмотрения жалобы - в течение пятнадцати рабочих дней со дня ее регистрации. В случае обжалования отказа органа, предоставляющего муниципальную услугу, должностного лица органа, предоставляющего муниципальную услугу, в приеме документов у заявителя либо в исправлении допущенных опечаток и ошибок или в случае обжалования нарушения установленного срока таких исправлений - в течение пяти рабочих дней со дня ее регистрации.

5.4. Жалоба должна содержать следующую информацию:

5.4.1. Наименование органа, предоставляющего услугу, должностного лица органа, предоставляющего услугу, или муниципального служащего, решения и действия (бездействие) которых обжалуются.

5.4.2. Фамилию, имя, отчество (последнее - при наличии), сведения о месте жительства заявителя - физического лица либо наименование, сведения о месте нахождения заявителя - юридического лица, а также номер (номера) контактного телефона, адрес (адреса) электронной почты (при наличии) и почтовый адрес, по которым должен быть направлен ответ заявителю.

5.4.3. Сведения об обжалуемых решениях и действиях (бездействии) органа, предоставляющего муниципальную услугу, должностного лица органа, предоставляющего муниципальную услугу, или муниципального служащего.

5.4.4. Доводы, на основании которых заявитель не согласен с решением и действием (бездействием) органа, предоставляющего услугу, должностного лица органа, предоставляющего услугу, или муниципального служащего.

5.5. К жалобе могут быть приложены копии документов, подтверждающих изложенные в жалобе обстоятельства. В таком случае в жалобе приводится перечень прилагаемых к ней документов.

5.6. Жалоба подписывается подавшим ее получателем муниципальной услуги.

5.7. По результатам рассмотрения жалобы руководитель исполнительного комитета района (глава муниципального района), принимает одно из следующих решений:

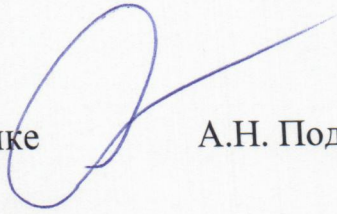
5.7.1. Удовлетворяет жалобу, в том числе в форме отмены принятого решения, исправления допущенных органом, предоставляющим услугу, опечаток и ошибок в выданных в результате предоставления услуги документах, возврата заявителю денежных средств, взимание которых не предусмотрено нормативными правовыми актами Российской Федерации, нормативными правовыми актами Республики Татарстан, а также в иных формах.

5.7.2. Отказывает в удовлетворении жалобы.

Не позднее дня, следующего за днем принятия решения, указанного в настоящем пункте, заявителю в письменной форме и по желанию заявителя в электронной форме направляется мотивированный ответ о результатах рассмотрения жалобы.

5.8. В случае установления в ходе или по результатам рассмотрения жалобы признаков состава административного правонарушения или преступления, должностное лицо, наделенное полномочиями по рассмотрению жалоб, незамедлительно направляет имеющиеся материалы в органы прокуратуры.

Заместитель руководителя
исполнительного комитета района по экономике



А.Н. Подовалов

Приложение №1
к административному Регламенту предоставлению муниципальной услуги по подготовке и выдаче градостроительного плана земельного участка

ЗАЯВЛЕНИЕ

о выдаче (корректировке) градостроительного плана земельного участка
(подготовке постановления об утверждении градостроительного плана земельного участка)

Заместителю руководителя
исполнительного комитета района
по строительству

от _____
(для юридических лиц - полное наименование, организационно-правовая форма, сведения о государственной регистрации;

_____ для физических лиц - фамилия, имя, отчество, паспортные данные)
Адрес заявителя(ей): _____
(местонахождение юр. лица; место регистрации физ. лица)

Телефон (факс) заявителя(ей) _____
Прошу(сим) выдать Градостроительный план земельного участка

1. Сведения о земельном участке: <1>

1.1. Земельный участок имеет следующие адресные ориентиры:

_____ (улица, дом либо иные адресные ориентиры, район)

1.2. Ограничения использования и обременения земельного участка:

1.3. Вид права, на котором используется земельный участок

_____ (собственность, аренда, постоянное (бессрочное) пользование и др.)

1.4. Реквизиты документа, удостоверяющего право, на котором заявитель использует земельный участок

_____ (название, номер, дата выдачи, выдавший орган)

1.5. Площадь земельного участка _____ кв.м

1.6. Кадастровый(ые) номер(а) _____
(земельный участок, объект капитального строительства)

Ответственность за достоверность представленных сведений и документов несет заявитель.

Заявитель: _____
(Ф.И.О., должность представителя юридического лица; Ф.И.О. физического лица) (подпись)

"__" _____ 20__ г.

Приложение №2
к административному Регламенту предоставлению муниципальной услуги по подготовке и выдаче градостроительного плана земельного участка

ЗАЯВЛЕНИЕ

о выдаче дубликата градостроительного плана земельного участка

Заместителю руководителя
исполнительного комитета района
по строительству

от _____
(для юридических лиц - полное наименование, организационно-правовая форма, сведения о государственной регистрации;

_____ для физических лиц - фамилия, имя, отчество, паспортные данные)

Адрес заявителя(ей):

_____ (местонахождение юр. лица; место регистрации физ. лица)

Телефон (факс) заявителя(ей) _____

Прошу Вас выдать дубликат градостроительного плана земельного участка:

№ _____ и копию постановления ____ о его утверждении от

№ _____ в связи с _____

Заявитель: _____

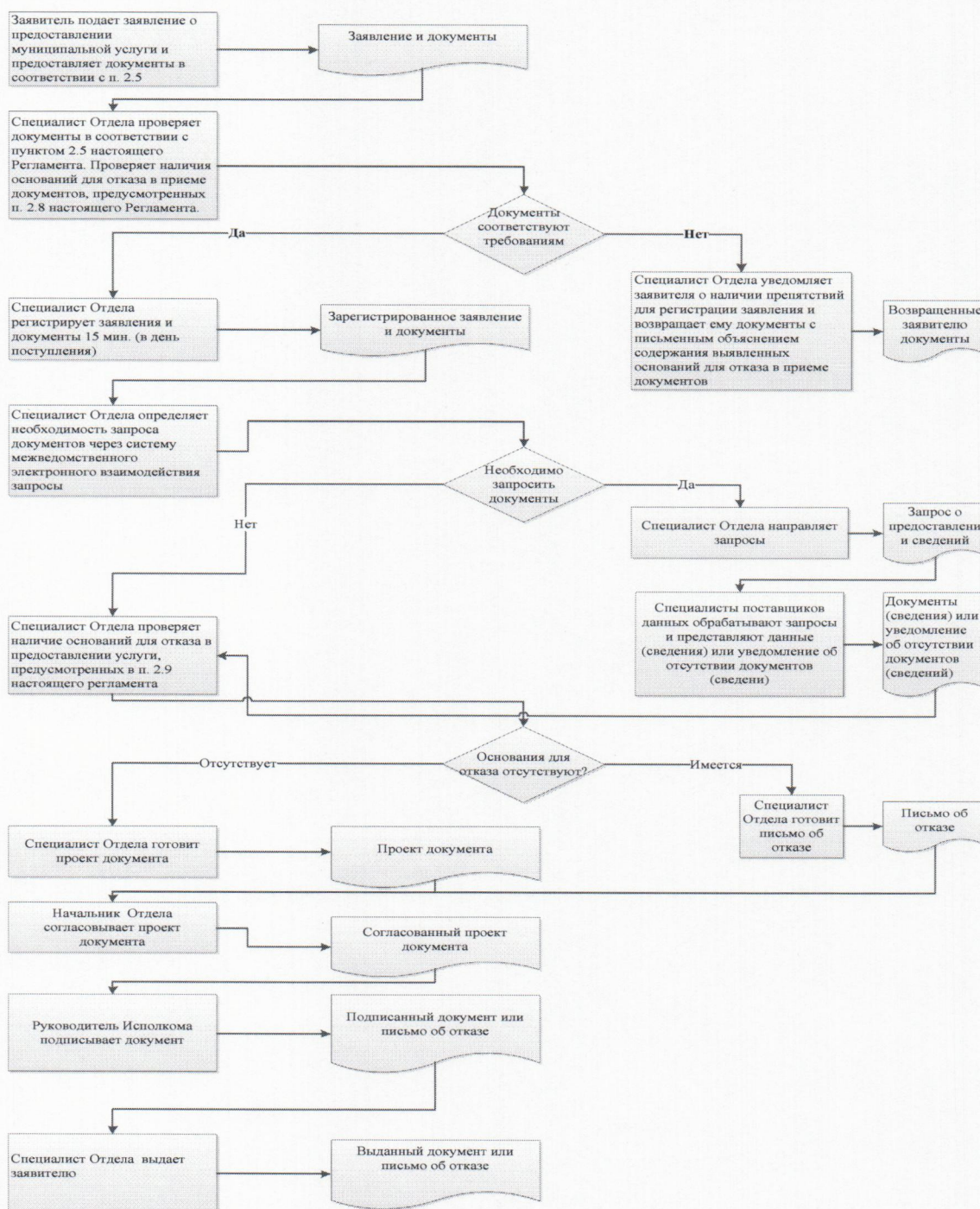
(Ф.И.О., должность представителя юридического лица; Ф.И.О. физического лица) (подпись)

" ____ " _____ 20__ г.

Приложение №3

к административному Регламенту предоставления муниципальной услуги по подготовке и выдаче градостроительного плана земельного участка

Блок-схема последовательности действий по предоставлению муниципальной услуги



Приложение №4
к административному Регламенту предоставлению муниципальной услуги по подготовке и выдаче градостроительного плана земельного участка

ЗАЯВЛЕНИЕ
об исправлении технической ошибки

Заместителю руководителя
исполнительного комитета района
по строительству

Сообщаю об ошибке, допущенной при оказании муниципальной услуги

_____ (наименование услуги)

Записано: _____

Правильные сведения: _____

Прошу исправить допущенную техническую ошибку и внести соответствующие изменения в документ, являющийся результатом муниципальной услуги.

Прилагаю следующие документы: _____

В случае принятия решения об отклонении заявления об исправлении технической ошибки прошу направить такое решение:

посредством отправления электронного документа на адрес E-mail: _____;

в виде заверенной копии на бумажном носителе почтовым отправлением по адресу: _____

Подтверждаю свое согласие, а также согласие представляемого мною лица на обработку персональных данных (сбор, систематизацию, накопление, хранение, уточнение (обновление, изменение), использование, распространение (в том числе передачу), обезличивание, блокирование, уничтожение персональных данных, а также иных действий, необходимых для обработки персональных данных в рамках предоставления муниципальной услуги), в том числе в автоматизированном режиме, включая принятие решений на их основе органом предоставляющим муниципальную услугу, в целях предоставления муниципальной услуги.

Настоящим подтверждаю: сведения, включенные в заявление, относящиеся к моей личности и представляемому мною лицу, а также внесенные мною ниже, достоверны. Документы (копии документов), приложенные к заявлению, соответствуют требованиям, установленным законодательством Российской Федерации, на момент представления заявления эти документы действительны и содержат достоверные сведения.

Даю свое согласие на участие в опросе по оценке качества предоставленной мне муниципальной услуги по телефону: _____

_____ (дата) _____ (подпись) (_____ (Ф.И.О.))

Приложение №5

к административному Регламенту предоставления муниципальной услуги по подготовке и выдаче градостроительного плана земельного участка

РЕКВИЗИТЫ

должностных лиц, ответственных за предоставление муниципальной услуги по подготовке и выдаче градостроительного плана земельного участка

Глава Альметьевского муниципального района

| Фамилия Имя Отчество | Должность | Телефон | Электронный адрес |
|---------------------------|-----------|----------|--------------------------|
| Хайруллин Айрат Ринатович | Глава | 32-67-97 | Ayrat.Hayrullin@tatar.ru |

Исполнительный комитет Альметьевского муниципального района

| Фамилия Имя Отчество | Должность | Телефон | Электронный адрес |
|------------------------------|---|----------|---------------------------|
| Гилемханов Ильнур Ильмирович | руководитель исполнительного комитета города | 32-67-77 | Ilnur.Gilemhanov@tatar.ru |
| Мухаметзянов Айрат Ахласович | заместитель руководителя исполнительного комитета района по строительству | 45-50-20 | amr_stroi@mail.ru |
| Подовалов Андрей Николаевич | заместитель руководителя исполнительного комитета района по экономике | 45-50-55 | A.Podovalov@tatar.ru |

Муниципальное бюджетное учреждение «Управление архитектуры и градостроительства Альметьевского муниципального района»

| Фамилия Имя Отчество | Должность | Телефон | Электронный адрес |
|------------------------------------|----------------------|----------|-------------------------|
| Мингалев Эдуард Владимирович | начальник управления | 32-36-66 | uag_arhitektura@mail.ru |
| Мордагулова Резида Рифовна | главный специалист | 32-35-79 | uag_arhitektura@mail.ru |
| Панова Людмила Павловна | главный специалист | 32-35-79 | uag_arhitektura@mail.ru |
| Бакиева Алия Рафиковна | главный специалист | 32-35-79 | uag_arhitektura@mail.ru |
| Нугуманова Екатерина Александровна | главный специалист | 32-35-79 | uag_arhitektura@mail.ru |