

ПОСТАНОВЛЕНИЕ

№ 28

КАРАР

«28» декабря 2015 г.

**Об утверждении административного регламента  
предоставления муниципальной услуги  
Исполнительным комитетом Ташкичуйского  
сельского поселения Ютазинского муниципального  
района Республики Татарстан**

В целях приведения в соответствие с Постановлением Правительства Российской Федерации от 19.11.2014 №1221 «Об утверждении Правил присвоения, изменения и аннулирования адресов», Федеральным законом от 27.07.2010 №210-ФЗ «Об организации предоставления государственных и муниципальных услуг», руководствуясь постановлением Кабинета Министров Республики Татарстан от 02.11.2010 №880 «Об утверждении Порядка разработки и утверждения административных регламентов предоставления государственных услуг исполнительными органами государственной власти Республики Татарстан и о внесении изменений в отдельные постановления Кабинета Министров Республики Татарстан», исполнительный комитет Ташкичуйского сельского поселения Ютазинского муниципального района Республики Татарстан **постановляет:**

1. Утвердить Административный регламент предоставления муниципальной услуги по присвоению, изменению и аннулированию адресов.
2. Признать утратившими силу:
  - 2.1. п.1.3 постановления Исполнительного комитета Ташкичуйского сельского поселения Ютазинского муниципального района Республики Татарстан от 05.11.2014г. №21 «Об утверждении административных регламентов предоставления муниципальных услуг»;
3. Обнародовать настоящее постановление на специально оборудованном информационном стенде, расположенном по адресу: д.Малые Уруссу, ул.Советская, 21а и разместить на официальном сайте Ютазинского муниципального района в сети Интернет [www.yutaza.tatar.ru](http://www.yutaza.tatar.ru).
4. Контроль за исполнением настоящего постановления оставляю за собой.

Глава Ташкичуйского  
сельского поселения:



Р.К.Валеев.

## **Административный регламент предоставления муниципальной услуги по присвоению, изменению и аннулированию адресов**

присвоение адресов объектам адресации, изменение, аннулирование адресов, присвоение наименований элементам улично-дорожной сети (за исключением автомобильных дорог федерального значения, автомобильных дорог регионального или межмуниципального значения, местного значения муниципального района), наименований элементам планировочной структуры в границах поселения, изменение, аннулирование таких наименований, размещение информации в государственном адресном реестре

### **1. Общие положения**

1.1. Настоящий административный регламент предоставления муниципальной услуги (далее – Регламент) устанавливает стандарт и порядок предоставления муниципальной услуги по присвоению, изменению аннулированию адресов (далее – муниципальная услуга).

1.2. Получатели муниципальной услуги: физические и юридические лица (далее - заявитель).

Заявление о присвоении объекту адресации адреса или об аннулировании его адреса (далее - заявление) подается собственником объекта адресации по собственной инициативе либо лицом, обладающим одним из следующих вещных прав на объект адресации:

- а) право хозяйственного ведения;
- б) право оперативного управления;
- в) право пожизненно наследуемого владения;
- г) право постоянного (бессрочного) пользования.

1.3. Муниципальная услуга предоставляется Исполнительным комитетом Ташкичуйского сельского поселения Ютазинского муниципального района Республики Татарстан (далее – Исполком).

Исполнитель муниципальной услуги – Исполком.

1.3.1. Место нахождения исполкома: РТ, Ютазинский район, д.Малые Уруссу, ул.Советская, 21а

График работы:

понедельник – пятница: с 7.40 до 16-00;

суббота-07.40-12.00

воскресенье: выходной день.

Время перерыва для отдыха и питания устанавливается правилами внутреннего трудового распорядка.

Справочный телефон 8 (85593) 4-23-10.

Проход по документам удостоверяющим личность.

1.3.2. Адрес официального сайта муниципального района в информационно-телекоммуникационной сети «Интернет» (далее – сеть «Интернет»): (<http://www.jutaza.tatar.ru>).

1.3.3. Информация о муниципальной услуге может быть получена:

1) посредством информационных стендов, содержащих визуальную и текстовую информацию о муниципальной услуге, расположенных в помещениях Исполкома, для работы с заявителями. Информация, размещаемая на информационных стендах, включает в себя сведения о муниципальной услуге, содержащиеся в пунктах (подпунктах) 1.1, 1.3.1, 2.3, 2.5, 2.8, 2.10, 2.11, 5.1 настоящего Регламента;

2) посредством сети «Интернет» на официальном сайте муниципального района (<http://www.jutaza.tatar.ru>);

3) на Портале государственных и муниципальных услуг Республики Татарстан (<http://uslugi.tatar.ru/>);

4) на Едином портале государственных и муниципальных услуг (функций) (<http://www.gosuslugi.ru/>);

5) в Исполкоме:

при устном обращении - лично или по телефону;

при письменном (в том числе в форме электронного документа) обращении – на бумажном носителе по почте, в электронной форме по электронной почте.

1.3.4. Информация по вопросам предоставления муниципальной услуги размещается секретарем исполкома на официальном сайте муниципального района и на информационных стендах в помещениях Исполкома для работы с заявителями.

1.4. Предоставление муниципальной услуги осуществляется в соответствии с:

Земельным кодексом Российской Федерации от 25.10.2001 №136-ФЗ (далее – ЗК РФ) (Собрание законодательства РФ, 29.10.2001, №44, ст. 4147);

Градостроительным кодексом Российской Федерации от 29.12.2004 №190-ФЗ (далее – ГрК РФ) (Собрание законодательства РФ, 03.01.2005, №1 (часть 1), ст.16);

Федеральный закон от 28.12.2013 №443-ФЗ «О федеральной информационной адресной системе и о внесении изменений в федеральный закон «Об общих принципах организации местного самоуправления в Российской Федерации» (далее – Федеральный закон от 28.12.2013 №443-ФЗ) (Собрание законодательства РФ, 30.12.2013, №52 (часть I), ст.7008);

Федеральным законом от 06.10.2003 №131-ФЗ «Об общих принципах организации местного самоуправления в Российской Федерации» (далее – Федеральный закон №131-ФЗ) (Собрание законодательства РФ, 06.10.2003, №40, ст.3822);

Федеральным законом от 27.07.2010 № 210-ФЗ «Об организации предоставления государственных и муниципальных услуг» (далее – Федеральный закон №210-ФЗ) (Собрание законодательства РФ, 02.08.2010, №31, ст.4179);

Правила присвоения, изменения и аннулирования адресов, утверждены постановлением Правительства Российской Федерации от 19.11.2014 №1221 (далее – Правила) (Официальный интернет-портал правовой информации <http://www.pravo.gov.ru>, 24.11.2014);

Законом Республики Татарстан от 28.07.2004 №45-ЗРТ «О местном самоуправлении в Республике Татарстан» (далее – Закон РТ №45-ЗРТ) (Республика Татарстан, №155-156, 03.08.2004);

Уставом муниципального образования «Ташкичуйское сельское поселение» Ютазинского муниципального района Республики Татарстан, принятого Решением Совета Ташкичуйского сельского поселения у Ютазинского муниципального района Республики Татарстан от 14.06.2012г. №11 (далее – Устав);

Положением об исполнительном комитете Ташкичуйского сельского поселения Ютазинского муниципального района Республики Татарстан, утвержденным Решением Совета Ташкичуйского сельского поселения Ютазинского муниципального района Республики Татарстан от 07.08.2013г. №11 (далее – Положение об ОМС поселения);

Правилами внутреннего трудового распорядка Исполкома (далее – Правила).

1.5. В настоящем Регламенте используются следующие термины и определения:

«Электронное правительство РТ» - система электронного документооборота Республики Татарстан, адрес в Интернете: <https://intra.tatar.ru>.

адрес - описание места нахождения объекта адресации, структурированное в соответствии с принципами организации местного самоуправления в Российской Федерации и включающее в себя в том числе наименование элемента планировочной структуры (при необходимости), элемента улично-дорожной сети, а также цифровое и (или) буквенно-цифровое обозначение объекта адресации, позволяющее его идентифицировать;

государственный адресный реестр - государственный информационный ресурс, содержащий сведения об адресах;

объект адресации - один или несколько объектов недвижимого имущества, в том числе земельные участки, либо в случае, предусмотренном установленными Правительством

Российской Федерации правилами присвоения, изменения, аннулирования адресов, иной объект, которому присваивается адрес;

федеральная информационная адресная система - федеральная государственная информационная система, обеспечивающая формирование, ведение и использование государственного адресного реестра;

"адресообразующие элементы" - страна, субъект Российской Федерации, муниципальное образование, населенный пункт, элемент улично-дорожной сети, элемент планировочной структуры и идентификационный элемент (элементы) объекта адресации;

"идентификационные элементы объекта адресации" - номер земельного участка, типы и номера зданий (сооружений), помещений и объектов незавершенного строительства;

"уникальный номер адреса объекта адресации в государственном адресном реестре" - номер записи, который присваивается адресу объекта адресации в государственном адресном реестре;

"элемент планировочной структуры" - зона (массив), район (в том числе жилой район, микрорайон, квартал, промышленный район), территории размещения садоводческих, огороднических и дачных некоммерческих объединений;

"элемент улично-дорожной сети" - улица, проспект, переулок, проезд, набережная, площадь, бульвар, тупик, съезд, шоссе, аллея и иное.

удаленное рабочее место многофункционального центра предоставления государственных и муниципальных услуг – окно приема и выдачи документов, консультирования заявителей в сельских поселениях муниципальных районов;

техническая ошибка - ошибка (описка, опечатка, грамматическая или арифметическая ошибка либо подобная ошибка), допущенная органом, предоставляющим муниципальную услугу, и приведшая к несоответствию сведений, внесенных в документ (результат муниципальной услуги), сведениям в документах, на основании которых вносились сведения.

В настоящем Регламенте под заявлением о предоставлении муниципальной услуги (далее - заявление) понимается запрос о предоставлении муниципальной услуги (п.2 ст.2 Федерального закона от 27.07.2010 №210-ФЗ). Заявление заполняется на стандартном бланке (приложение №1).

Действие настоящего Регламента распространяется на объекты недвижимости, к которым относятся: завершенные строительством объекты капитального строительства (здания, строения, сооружения), объекты незавершенного строительства и земельные участки, предоставленные в целях капитального строительства.

Действие настоящего Регламента не распространяется на:

- объекты мелкорозничной сети (некапитальные стационарные и нестационарные объекты сферы торговли и услуг);
- стоянки автомобильного транспорта (за исключением многоярусных стоянок);
- металлические и отдельно стоящие капитальные гаражи (за исключением гаражно-строительных кооперативов);
- земельные участки, предоставленным под существующие или размещаемые вышеуказанные объекты.

## 2. Стандарт предоставления муниципальной услуги

Наименование требования к стандарту предоставления муниципальной услуги	Содержание требований к стандарту	Нормативный акт, устанавливающий услугу или требование
2.1. Наименование муниципальной услуги	Присвоение (изменение, уточнение, аннулирование) адреса объекту недвижимости	ГрК РФ; ЗК РФ
2.2. Наименование органа, непосредственно предоставляющего муниципальную услугу	Исполнительный комитет Ташкичуйского сельского поселения Ютазинского муниципального района Республики Татарстан	Положение об ИК
2.3. Результат предоставления муниципальной услуги	1. Постановление (распоряжение) о присвоении объекту адресации адреса или изменении, уточнении, аннулировании его адреса 2. Решение об отказе в присвоении объекту адресации адреса или изменении, уточнении, аннулировании его адреса (приложение №2)	П.39 Правил
2.4. Описание результата предоставления муниципальной услуги	Решение о присвоении объекту адресации адреса или изменении, уточнении, аннулировании его адреса, а также решение об отказе в таком присвоении или изменении, уточнении, аннулировании принимаются уполномоченным органом в срок не более чем 18 рабочих дней со дня поступления заявления	Пункт 37 Правил
2.5. Исчерпывающий перечень документов, необходимых в соответствии с законодательными или иными нормативными правовыми актами для предоставления муниципальной услуги, а также муниципальных услуг, которые являются необходимыми и обязательными для предоставления муниципальных услуг, подлежащих представлению заявителем	а) правоустанавливающие и (или) право удостоверяющие документы на объект (объекты) адресации; б) кадастровые паспорта объектов недвижимости, следствием преобразования которых является образование одного и более объекта адресации (в случае преобразования объектов недвижимости с образованием одного и более новых объектов адресации); в) разрешение на строительство объекта адресации (при присвоении адреса строящимся объектам адресации) и (или) разрешение на ввод объекта адресации в эксплуатацию; г) схема расположения объекта адресации на кадастровом плане или кадастровой карте соответствующей территории (в случае присвоения земельному участку адреса); д) кадастровый паспорт объекта адресации (в случае присвоения адреса объекту адресации, поставленному на кадастровый учет); е) решение органа местного самоуправления о переводе жилого помещения в нежилое помещение или нежилого помещения в жилое помещение (в случае присвоения помещению адреса, изменения и аннулирования такого адреса вследствие его перевода из жилого помещения в нежилое помещение или	Пункт 34 Правил

	<p>нежилого помещения в жилое помещение);</p> <p>ж) акт приемочной комиссии при переустройстве и (или) перепланировке помещения, приводящих к образованию одного и более новых объектов адресации (в случае преобразования объектов недвижимости (помещений) с образованием одного и более новых объектов адресации);</p> <p>з) кадастровая выписка об объекте недвижимости, который снят с учета (в случае аннулирования адреса объекта адресации по основаниям, указанным в подпункте "а" пункта 14 Правил присвоения, изменения и аннулирования адресов, утвержденных Постановлением Правительства Российской Федерации от 19.11.2014 № 1221);</p> <p>и) уведомление об отсутствии в государственном кадастре недвижимости запрашиваемых сведений по объекту адресации (в случае аннулирования адреса объекта адресации по основаниям, указанным в подпункте "б" пункта 14 Правил присвоения, изменения и аннулирования адресов, утвержденных Постановлением Правительства Российской Федерации от 19.11.2014 № 1221).</p> <p>Заявители (представители заявителя) при подаче заявления вправе приложить к нему вышеуказанные документы, если такие документы не находятся в распоряжении органа государственной власти, органа местного самоуправления либо подведомственных государственным органам или органам местного самоуправления организаций</p> <p>Документы, указанные в пункте 34 Правил присвоения, изменения и аннулирования адресов, утвержденных Постановлением Правительства Российской Федерации от 19.11.2014 № 1221, представляемые в уполномоченный орган в форме электронных документов, удостоверяются заявителем (представителем заявителя) с использованием усиленной квалифицированной электронной подписи.</p>	
<p>2.6. Исчерпывающий перечень документов, необходимых в соответствии с нормативными правовыми актами для предоставления муниципальной услуги, которые находятся в распоряжении государственных органов, органов местного самоуправления и иных организаций и которые заявитель вправе представить</p>	<p>Получаются в рамках межведомственного взаимодействия:</p> <p>кадастровые паспорта объектов недвижимости, следствием преобразования которых является образование одного и более объекта адресации (в случае преобразования объектов недвижимости с образованием одного и более новых объектов адресации);</p> <p>в) разрешение на строительство объекта адресации (при присвоении адреса строящимся объектам адресации) и (или) разрешение на ввод объекта адресации в эксплуатацию;</p> <p>г) схема расположения объекта адресации на кадастровом плане или кадастровой карте соответствующей территории (в случае присвоения земельному участку адреса);</p>	

	<p>д) кадастровый паспорт объекта адресации (в случае присвоения адреса объекту адресации, поставленному на кадастровый учет);</p> <p>е) решение органа местного самоуправления о переводе жилого помещения в нежилое помещение или нежилого помещения в жилое помещение (в случае присвоения помещению адреса, изменения и аннулирования такого адреса вследствие его перевода из жилого помещения в нежилое помещение или нежилого помещения в жилое помещение);</p> <p>ж) акт приемочной комиссии при переустройстве и (или) перепланировке помещения, приводящих к образованию одного и более новых объектов адресации (в случае преобразования объектов недвижимости (помещений) с образованием одного и более новых объектов адресации);</p> <p>з) кадастровая выписка об объекте недвижимости, который снят с учета (в случае аннулирования адреса объекта адресации по основаниям, указанным в подпункте "а" пункта 14 Правил присвоения, изменения и аннулирования адресов, утвержденных Постановлением Правительства Российской Федерации от 19.11.2014 № 1221;</p>	
<p>2.7. Перечень органов государственной власти (органов местного самоуправления) и их структурных подразделений, согласование которых в случаях, предусмотренных нормативными правовыми актами, требуется для предоставления услуги и которое осуществляется органом, предоставляющим муниципальную услугу</p>	<p>Согласование не требуется.</p>	
<p>2.8. Исчерпывающий перечень оснований для отказа в приеме документов, необходимых для предоставления муниципальной услуги</p>	<p>1) Подача документов ненадлежащим лицом;</p> <p>2) Несоответствие представленных документов перечню документов, указанных в пункте 2.5 настоящего Регламента;</p> <p>3) В заявлении и прилагаемых к заявлению документах имеются неоговоренные исправления, повреждения, не позволяющие однозначно истолковать их содержание;</p> <p>4) Представление документов в ненадлежащий орган.</p>	
<p>2.9. Исчерпывающий перечень оснований для приостановления или отказа в предоставлении муниципальной услуги</p>	<p>Основания для приостановления предоставления услуги не предусмотрены.</p> <p>Основания для отказа:</p> <p>а) с заявлением о присвоении объекту адресации адреса обратилось лицо, не указанное в пунктах 27 и 29 присвоения, изменения и аннулирования адресов,</p>	

	<p>утвержденных Постановлением Правительства Российской Федерации от 19.11.2014 № 1221;</p> <p>б) ответ на межведомственный запрос свидетельствует об отсутствии документа и (или) информации, необходимых для присвоения объекту адресации адреса или аннулирования его адреса, и соответствующий документ не был представлен заявителем (представителем заявителя) по собственной инициативе;</p> <p>в) документы, обязанность по предоставлению которых для присвоения объекту адресации адреса или аннулирования его адреса возложена на заявителя (представителя заявителя), выданы с нарушением порядка, установленного законодательством Российской Федерации;</p> <p>г) отсутствуют случаи и условия для присвоения объекту адресации адреса или аннулирования его адреса, указанные в пунктах 5, 8 - 11 и 14 - 18 присвоения, изменения и аннулирования адресов, утвержденных Постановлением Правительства Российской Федерации от 19.11.2014 № 1221.</p>	
2.10.Порядок, размер и основания взимания государственной пошлины или иной платы, взимаемой за предоставление услуги	Муниципальная услуга предоставляется на безвозмездной основе	
2.11. Порядок, размер и основания взимания платы за предоставление услуг, которые являются необходимыми и обязательными для предоставления услуги, включая информацию о методике расчета размера такой платы	Предоставление необходимых и обязательных услуг не требуется	
2.12. Максимальный срок ожидания в очереди при подаче запроса о предоставлении муниципальной услуги и при получении результата предоставления муниципальных услуг	<p>Подача заявления на получение муниципальной услуги при наличии очереди - не более 15 минут.</p> <p>При получении результата предоставления муниципальной услуги максимальный срок ожидания в очереди не должен превышать 15 минут</p>	
2.13. Срок регистрации запроса заявителя о предоставлении муниципальной услуги	В течение одного дня с момента поступления заявления	
2.14. Требования к помещениям, в которых предоставляется муниципальная услуга	<p>Заявление на бумажном носителе подается в Отдел.</p> <p>Присутственное место оборудовано столом и стульями для оформления запроса, информационными стендами с образцами заполнения запроса и перечнем документов, необходимых для получения услуги</p>	Правила
2.15. Показатели доступности и качества	Показателями доступности предоставления муниципальной услуги	



<p>муниципальной услуги, в том числе количество взаимодействий заявителя с должностными лицами при предоставлении муниципальной услуги и их продолжительность, возможность получения муниципальной услуги в многофункциональном центре предоставления государственных и муниципальных услуг, в удаленных рабочих местах многофункционального центра предоставления государственных и муниципальных услуг, возможность получения информации о ходе предоставления муниципальной услуги, в том числе с использованием информационно-коммуникационных технологий</p>	<p>являются:</p> <ul style="list-style-type: none"> <li>расположенность помещения в зоне доступности общественного транспорта;</li> <li>наличие необходимого количества специалистов, а также помещений, в которых осуществляется прием документов от заявителей;</li> <li>наличие исчерпывающей информации о способах, порядке и сроках предоставления муниципальной услуги на информационных стендах, информационных ресурсах в сети «Интернет» (<a href="http://www.jutaza.tatar.ru">http://www.jutaza.tatar.ru</a>), на Едином портале государственных и муниципальных услуг.</li> </ul> <p>Качество предоставления муниципальной услуги характеризуется отсутствием:</p> <ul style="list-style-type: none"> <li>очереди при приеме и выдаче документов заявителям;</li> <li>нарушений сроков предоставления муниципальной услуги;</li> <li>жалоб на действия (бездействие) муниципальных служащих, предоставляющих муниципальную услугу;</li> <li>жалоб на некорректное, невнимательное отношение муниципальных служащих, оказывающих муниципальную услугу, к заявителям.</li> </ul> <p>При подаче запроса о предоставлении муниципальной услуги и при получении результата муниципальной услуги, предполагается однократное взаимодействие должностного лица, предоставляющего муниципальную услугу, и заявителя. Продолжительность взаимодействия определяется регламентом.</p> <p>При предоставлении муниципальной услуги в многофункциональном центре предоставления государственных и муниципальных услуг (далее – МФЦ), в удаленных рабочих местах МФЦ консультацию, прием и выдачу документов осуществляет специалист МФЦ.</p> <p>Информация о ходе предоставления муниципальной услуги может быть получена заявителем на сайте (<a href="http://www.leninogorsk.tatarstan.ru">http:// www.leninogorsk.tatarstan.ru</a>, на Едином портале государственных и муниципальных услуг, в МФЦ</p>	
<p>2.16. Особенности предоставления муниципальной услуги в электронной форме</p>	<p>Консультацию о порядке получения муниципальной услуги в электронной форме можно получить через Интернет-приемную или через Портал государственных и муниципальных услуг Республики Татарстан.</p> <p>Заявление о предоставлении муниципальной услуги в форме электронного документа подается с использованием портала федеральной информационной адресной системы в информационно-телекоммуникационной сети «Интернет», Портал государственных и муниципальных услуг Республики Татарстан (<a href="http://uslugi.tatar.ru/">http://uslugi.tatar.ru/</a>) или Единый портал государственных и муниципальных услуг (функций) (<a href="http://www.gosuslugi.ru/">http:// www.gosuslugi.ru/</a>)</p>	

### **3. Состав, последовательность и сроки выполнения административных процедур, требования к порядку их выполнения, в том числе особенности выполнения административных процедур в электронной форме, а также особенности выполнения административных процедур в многофункциональных центрах, в удаленных рабочих местах многофункционального центра предоставления государственных и муниципальных услуг**

3.1. Описание последовательности действий при предоставлении муниципальной услуги

3.1.1. Предоставление муниципальной услуги включает в себя следующие процедуры:

- 1) консультирование заявителя;
  - 2) принятие и регистрация заявления;
  - 3) формирование и направление межведомственных запросов в органы, участвующие в предоставлении муниципальной услуги;
  - 4) подготовка результата муниципальной услуги;
  - 5) выдача заявителю результата муниципальной услуги.
- 3.1.2. Блок-схема последовательности действий по предоставлению муниципальной услуги представлена в приложении №3.

3.2. Оказание консультаций заявителю

3.2.1. Заявитель вправе обратиться в Исполком лично, по телефону и (или) электронной почте для получения консультаций о порядке получения муниципальной услуги.

Секретарь Исполкома консультирует заявителя, в том числе по составу, форме представляемой документации и другим вопросам для получения муниципальной услуги и при необходимости оказывает помощь в заполнении бланка заявления.

Процедуры, устанавливаемые настоящим пунктом, осуществляются в день обращения заявителя.

Результат процедур: консультации по составу, форме представляемой документации и другим вопросам получения разрешения.

3.3. Принятие и регистрация заявления

3.3.1. Заявитель (представитель заявителя) направляет заявление на бумажном носителе посредством почтового отправления с описью вложения и уведомлением о вручении или представляет лично или в форме электронного документа или через МФЦ о предоставлении муниципальной услуги и представляет документы в соответствии с пунктом 2.5 настоящего Регламента в исполком. *Заявление и документы имеют право подать через удаленное рабочее место. Список удаленных рабочих мест приведен в приложении №4.*

Заявление о предоставлении муниципальной услуги в форме электронного документа направляется в Исполком по электронной почте или через Интернет-приемную. Регистрация заявления, поступившего в электронной форме, осуществляется в установленном порядке.

3.3.2. Секретарь Исполкома, ведущий прием заявлений, осуществляет:

- установление личности заявителя;
- проверку полномочий заявителя (в случае действия по доверенности);
- проверку наличия документов, предусмотренных пунктом 2.5 настоящего Регламента;
- проверку соответствия представленных документов установленным требованиям (надлежащее оформление копий документов, отсутствие в документах подчисток, приписок, зачеркнутых слов и иных не оговоренных исправлений).

В случае отсутствия замечаний секретарь Исполкома осуществляет:

- прием и регистрацию заявления в специальном журнале;
- вручение заявителю копии описи представленных документов с отметкой о дате приема документов, присвоенном входящем номере, дате и времени исполнения муниципальной услуги;
- направление заявления на рассмотрение главе поселения.

В случае наличия оснований для отказа в приеме документов, секретарь Исполкома, ведущий прием документов, уведомляет заявителя о наличии препятствий для регистрации заявления и возвращает ему документы с письменным объяснением содержания выявленных оснований для отказа в приеме документов.

Процедуры, устанавливаемые настоящим пунктом, осуществляются:

прием заявления и документов в течение 15 минут;

регистрация заявления в течение одного дня с момента поступления заявления.

Результат процедур: принятое и зарегистрированное заявление, направленное на рассмотрение главе поселения или возвращенные заявителю документы.

3.3.3. Глава Поселения рассматривает заявление, определяет исполнителя и направляет заявление в Исполком.

Процедура, устанавливаемая настоящим пунктом, осуществляется в течение одного дня с момента регистрации заявления.

Результат процедуры: направленное исполнителю заявление.

3.4. Формирование и направление межведомственных запросов в органы, участвующие в предоставлении муниципальной услуги

3.4.1. Секретарь Исполкома направляет в электронной форме посредством системы межведомственного электронного взаимодействия запросы о предоставлении:

1) Выписки из Единого государственного реестра прав на недвижимое имущество и сделок с ним (содержащей общедоступные сведения о зарегистрированных правах на объект недвижимости);

2) Кадастрового паспорта объекта недвижимости.

3) разрешение на строительство объекта адресации (при присвоении адреса строящимся объектам адресации) и (или) разрешение на ввод объекта адресации в эксплуатацию;

4) схема расположения объекта адресации на кадастровом плане или кадастровой карте соответствующей территории (в случае присвоения земельному участку адреса);

5) кадастровый паспорт объекта адресации (в случае присвоения адреса объекту адресации, поставленному на кадастровый учет);

6) решение органа местного самоуправления о переводе жилого помещения в нежилое помещение или нежилого помещения в жилое помещение (в случае присвоения помещению адреса, изменения и аннулирования такого адреса вследствие его перевода из жилого помещения в нежилое помещение или нежилого помещения в жилое помещение);

7) акт приемочной комиссии при переустройстве и (или) перепланировке помещения, приводящих к образованию одного и более новых объектов адресации (в случае преобразования объектов недвижимости (помещений) с образованием одного и более новых объектов адресации);

Процедуры, устанавливаемые настоящим пунктом, осуществляются в течение одного рабочего дня с момента поступления заявления о предоставлении муниципальной услуги.

Результат процедуры: направленные в органы власти запросы.

3.4.2. Специалисты поставщиков данных на основании запросов, поступивших через систему межведомственного электронного взаимодействия, предоставляют запрашиваемые документы (информацию) или направляют уведомления об отсутствии документа и (или) информации, необходимых для предоставления муниципальной услуги (далее – уведомление об отказе).

Процедуры, устанавливаемые настоящим пунктом, осуществляются в течение пяти дней со дня поступления межведомственного запроса в орган или организацию, предоставляющие документ и информацию, если иные сроки подготовки и направления ответа на межведомственный запрос не установлены федеральными законами, правовыми актами Правительства Российской Федерации и принятыми в соответствии с федеральными законами нормативными правовыми актами Республики Татарстан.

Результат процедур: документы (сведения) либо уведомление об отказе, направленные в Исполком.

### 3.5. Подготовка результата муниципальной услуги

#### 3.5.1. Секретарь Исполкома осуществляет:

проверку сведений содержащихся в документах, прилагаемых к заявлению;

проверку наличия оснований для отказа в предоставлении муниципальной услуги, предусмотренных пунктом 2.9 настоящего Регламента.

В случае наличия оснований для отказа в предоставлении муниципальной услуги секретарь Исполкома подготавливает проект мотивированного отказа о предоставлении муниципальной услуги (далее – мотивированный отказ).

В случае отсутствия оснований для отказа в предоставлении муниципальной услуги секретарь Исполкома осуществляет:

- подготовку запроса в МРФ № 10 РГУП «Бюро технической инвентаризации» Министерства строительства, архитектуры и ЖКХ РТ (далее РГУП «БТИ») о наличии присвоенных адресов;

Процедуры, устанавливаемые настоящим пунктом, осуществляются не позднее трех дней с момента поступления ответов на запросы.

Результат процедур: запрос в РГУП «БТИ» о наличии присвоенных адресов;

3.5.2. Специалист РГУП «БТИ» проверяет адрес, указанный в запросе и готовит справку о наличии присвоенных адресов.

Процедуры, устанавливаемые настоящим пунктом, осуществляются в сроки определенные регламентом РГУП «БТИ».

Результат процедур: справка о наличии присвоенных адресов.

3.5.3. Секретарь Исполкома, после получения ответа от РГУП «БТИ» осуществляет:

оформление проекта постановления о присвоении адреса объекту недвижимости или мотивированного отказа (далее – проекта решения);

согласование проекта решения с руководителем Исполкома.

Процедуры, устанавливаемые настоящим пунктом, осуществляются не позднее трех дней с момента получения ответа от РГУП «БТИ».

Результат процедур: проект решения, направленный на согласование главе Поселения.

3.5.4. Глава Поселения, подписывает проект решения или мотивированный отказ и направляет секретарю Исполкома.

Процедуры, устанавливаемые настоящим пунктом, осуществляются в течение одного дня с момента окончания предыдущей процедуры.

Результат процедуры: подписанное постановление о присвоении адреса объекту недвижимости или мотивированный отказ.

3.5.5. Секретарь Исполкома регистрирует постановление о присвоении адреса объекту недвижимости или мотивированный отказ, присваивает номер.

Процедуры, устанавливаемые настоящим пунктом, осуществляются в течение одного дня с момента окончания предыдущей процедуры.

Результат процедур: зарегистрированное постановление о присвоении адреса или мотивированный отказ.

### 3.6. Выдача заявителю результата муниципальной услуги

3.6.1. Секретарь Исполкома, извещает заявителя о принятом решении и выдает заявителю либо направляет по почте постановление исполнительного комитета о присвоении адреса объекту недвижимости или мотивированный отказ.

Процедура, устанавливаемая настоящим пунктом, осуществляется:

в течение 15 минут - в случае личного прибытия заявителя;

в течение одного дня с момента окончания процедуры предусмотренной пунктом 3.5 настоящего Регламента, в случае направления ответа по почте письмом.

Результат процедуры: выданное (направленное) заявителю постановление о присвоении адреса объекту недвижимости или мотивированный отказ.

### 3.7. Предоставление муниципальной услуги через МФЦ

3.7.1. Заявитель вправе обратиться для получения муниципальной услуги в МФЦ, в удаленное рабочее место МФЦ.

3.7.2. Предоставление муниципальной услуги через МФЦ осуществляется в соответствии регламентом работы МФЦ, утвержденным в установленном порядке.

3.7.3. При поступлении документов из МФЦ на получение муниципальной услуги, процедуры осуществляются в соответствии с пунктами 3.3 – 3.5 настоящего Регламента. Результат муниципальной услуги направляется в МФЦ.

### 3.8. Исправление технических ошибок.

3.8.1. В случае обнаружения технической ошибки в документе, являющемся результатом муниципальной услуги, заявитель представляет в Отдел:

заявление об исправлении технической ошибки (приложение №5);

документ, выданный заявителю как результат муниципальной услуги, в котором содержится техническая ошибка;

документы, имеющие юридическую силу, свидетельствующие о наличии технической ошибки.

Заявление об исправлении технической ошибки в сведениях, указанных в документе, являющемся результатом муниципальной услуги, подается заявителем (уполномоченным представителем) лично, либо почтовым отправлением (в том числе с использованием электронной почты), либо через единый портал государственных и муниципальных услуг или многофункциональный центр предоставления государственных и муниципальных услуг.

3.8.2. Специалист, ответственный за прием документов, осуществляет прием заявления об исправлении технической ошибки, регистрирует заявление с приложенными документами и передает их в Исполком.

Процедура, устанавливаемая настоящим пунктом, осуществляется в течение одного дня с момента регистрации заявления.

Результат процедуры: принятое и зарегистрированное заявление, направленное на рассмотрение секретарю Исполкома.

3.8.3. Секретарь Исполкома рассматривает документы и в целях внесения исправлений в документ, являющийся результатом услуги, осуществляет процедуры, предусмотренные пунктом 3.5 настоящего Регламента, и выдает исправленный документ заявителю (уполномоченному представителю) лично под роспись с изъятием у заявителя (уполномоченного представителя) оригинала документа, в котором содержится техническая ошибка, или направляет в адрес заявителя почтовым отправлением (посредством электронной почты) письмо о возможности получения документа при предоставлении в Исполком оригинала документа, в котором содержится техническая ошибка.

Процедура, устанавливаемая настоящим пунктом, осуществляется в течение трех дней после обнаружения технической ошибки или получения от любого заинтересованного лица заявления о допущенной ошибке.

Результат процедуры: выданный (направленный) заявителю документ.

## 4. Порядок и формы контроля за предоставлением муниципальной услуги

4.1. Контроль за полнотой и качеством предоставления муниципальной услуги включает в себя выявление и устранение нарушений прав заявителей, проведение проверок соблюдения процедур предоставления муниципальной услуги, подготовку решений на действия (бездействие) должностных лиц органа местного самоуправления.

Формами контроля за соблюдением исполнения административных процедур являются:

1) проверка и согласование проектов документов по предоставлению муниципальной услуги. Результатом проверки является визирование проектов;

2) проводимые в установленном порядке проверки ведения делопроизводства;

3) проведение в установленном порядке контрольных проверок соблюдения процедур предоставления муниципальной услуги.

Контрольные проверки могут быть плановыми (осуществляться на основании полугодовых или годовых планов работы органа местного самоуправления) и внеплановыми. При проведении проверок могут рассматриваться все вопросы, связанные с предоставлением муниципальной услуги (комплексные проверки), или по конкретному обращению заявителя.

В целях осуществления контроля за совершением действий при предоставлении муниципальной услуги и принятии решений главе Поселения представляются справки о результатах предоставления муниципальной услуги.

4.2. Текущий контроль за соблюдением последовательности действий, определенных административными процедурами по предоставлению муниципальной услуги, осуществляется главой Поселения ответственным за организацию работы по предоставлению муниципальной услуги, а также специалистами отдела инфраструктурного развития.

4.3. Перечень должностных лиц, осуществляющих текущий контроль, устанавливается положениями о структурных подразделениях органа местного самоуправления и должностными регламентами.

По результатам проведенных проверок в случае выявления нарушений прав заявителей виновные лица привлекаются к ответственности в соответствии с законодательством Российской Федерации.

4.4. Руководитель органа местного самоуправления несет ответственность за несвоевременное рассмотрение обращений заявителей.

Должностные лица и иные муниципальные служащие за решения и действия (бездействие), принимаемые (осуществляемые) в ходе предоставления муниципальной услуги, несут ответственность в установленном Законом порядке.

4.5. Контроль за предоставлением муниципальной услуги со стороны граждан, их объединений и организаций, осуществляется посредством открытости деятельности Исполкома при предоставлении муниципальной услуги, получения полной, актуальной и достоверной информации о порядке предоставления муниципальной услуги и возможности досудебного рассмотрения обращений (жалоб) в процессе предоставления муниципальной услуги.

## **5. Досудебный (внесудебный) порядок обжалования решений и действий (бездействия) органов, предоставляющих муниципальную услугу, а также их должностных лиц, муниципальных служащих**

5.1. Получатели муниципальной услуги имеют право на обжалование в досудебном порядке действий (бездействия) сотрудников Исполкома, участвующих в предоставлении муниципальной услуги, в Исполком или в Совет муниципального образования.

Заявитель может обратиться с жалобой, в том числе в следующих случаях:

1) нарушение срока регистрации запроса заявителя о предоставлении муниципальной услуги;

2) нарушение срока предоставления муниципальной услуги;

3) требование у заявителя документов, не предусмотренных нормативными правовыми актами Российской Федерации, Республики Татарстан, Ташкичуйского сельского поселения Ютазинского муниципального района для предоставления муниципальной услуги;

4) отказ в приеме документов, предоставление которых предусмотрено нормативными правовыми актами Российской Федерации, Республики Татарстан, Ташкичуйского сельского поселения Ютазинского муниципального района для предоставления муниципальной услуги, у заявителя;

5) отказ в предоставлении муниципальной услуги, если основания отказа не предусмотрены федеральными законами и принятыми в соответствии с ними иными нормативными правовыми актами Российской Федерации, Республики Татарстан, Ташкичуйского сельского поселения Ютазинского муниципального района;

6) затребование от заявителя при предоставлении муниципальной услуги платы, не предусмотренной нормативными правовыми актами Российской Федерации, Республики Татарстан, Ташкичуйского сельского поселения Ютазинского муниципального района;

7) отказ Исполкома, должностного лица Исполкома, в исправлении допущенных опечаток и ошибок в выданных в результате предоставления муниципальной услуги документах либо нарушение установленного срока таких исправлений.

5.2. Жалоба подается в письменной форме на бумажном носителе или в электронной форме.

Жалоба может быть направлена по почте, через МФЦ, с использованием информационно-телекоммуникационной сети "Интернет", официального сайта Ютазинского муниципального района (<http://www.jutaza.tatarstan.ru>), Единого портала государственных и муниципальных услуг Республики Татарстан (<http://uslugi.tatar.ru/>), Единого портала государственных и муниципальных услуг (функций) (<http://www.gosuslugi.ru/>), а также может быть принята при личном приеме заявителя.

5.3. Срок рассмотрения жалобы - в течение пятнадцати рабочих дней со дня ее регистрации. В случае обжалования отказа органа, предоставляющего муниципальную услугу, должностного лица органа, предоставляющего муниципальную услугу, в приеме документов у заявителя либо в исправлении допущенных опечаток и ошибок или в случае обжалования нарушения установленного срока таких исправлений - в течение пяти рабочих дней со дня ее регистрации.

5.4. Жалоба должна содержать следующую информацию:

1) наименование органа, предоставляющего услугу, должностного лица органа, предоставляющего услугу, или муниципального служащего, решения и действия (бездействие) которых обжалуются;

2) фамилию, имя, отчество (последнее - при наличии), сведения о месте жительства заявителя - физического лица либо наименование, сведения о месте нахождения заявителя - юридического лица, а также номер (номера) контактного телефона, адрес (адреса) электронной почты (при наличии) и почтовый адрес, по которым должен быть направлен ответ заявителю;

3) сведения об обжалуемых решениях и действиях (бездействии) органа, предоставляющего муниципальную услугу, должностного лица органа, предоставляющего муниципальную услугу, или муниципального служащего;

4) доводы, на основании которых заявитель не согласен с решением и действием (бездействием) органа, предоставляющего услугу, должностного лица органа, предоставляющего услугу, или муниципального служащего.

5.5. К жалобе могут быть приложены копии документов, подтверждающих изложенные в жалобе обстоятельства. В таком случае в жалобе приводится перечень прилагаемых к ней документов.

5.6. Жалоба подписывается подавшим ее получателем муниципальной услуги.

5.7. По результатам рассмотрения жалобы Глава поселения принимает одно из следующих решений:

1) удовлетворяет жалобу, в том числе в форме отмены принятого решения, исправления допущенных органом, предоставляющим услугу, опечаток и ошибок в выданных в результате предоставления услуги документах, возврата заявителю денежных средств, взимание которых не предусмотрено нормативными правовыми актами Российской Федерации, нормативными правовыми актами Республики Татарстан, а также в иных формах;

2) отказывает в удовлетворении жалобы.

Не позднее дня, следующего за днем принятия решения, указанного в настоящем пункте, заявителю в письменной форме и по желанию заявителя в электронной форме направляется мотивированный ответ о результатах рассмотрения жалобы.

5.8. В случае установления в ходе или по результатам рассмотрения жалобы признаков состава административного правонарушения или преступления должностное лицо, наделенное полномочиями по рассмотрению жалоб, незамедлительно направляет имеющиеся материалы в органы прокуратуры.

Приложение №1  
**Главе Ташкичуйского сельского поселения**

от \_\_\_\_\_  
 (наименование заявителя - полное наименование  
 \_\_\_\_\_  
 организации – для юридических лиц,  
 \_\_\_\_\_  
 Ф.И.О. - для граждан  
 \_\_\_\_\_  
 почтовый индекс и адрес, номер телефона)

**Заявление**

Прошу присвоить адрес

\_\_\_\_\_ (кадастровый номер земельного участка),  
 расположенному по адресу:

Приложения:

- К заявлению прилагаются следующие документы:
1. Документ, устанавливающий право заявителя на земельный участок, на котором расположено строение -1 экз.
  2. Схема расположения земельного участка -1 экз.

Дата

Подпись

Приложение №2

**Постановление**

\_\_\_\_\_ 20 г.

№ \_\_\_\_\_

**О присвоении адреса объекту недвижимости**

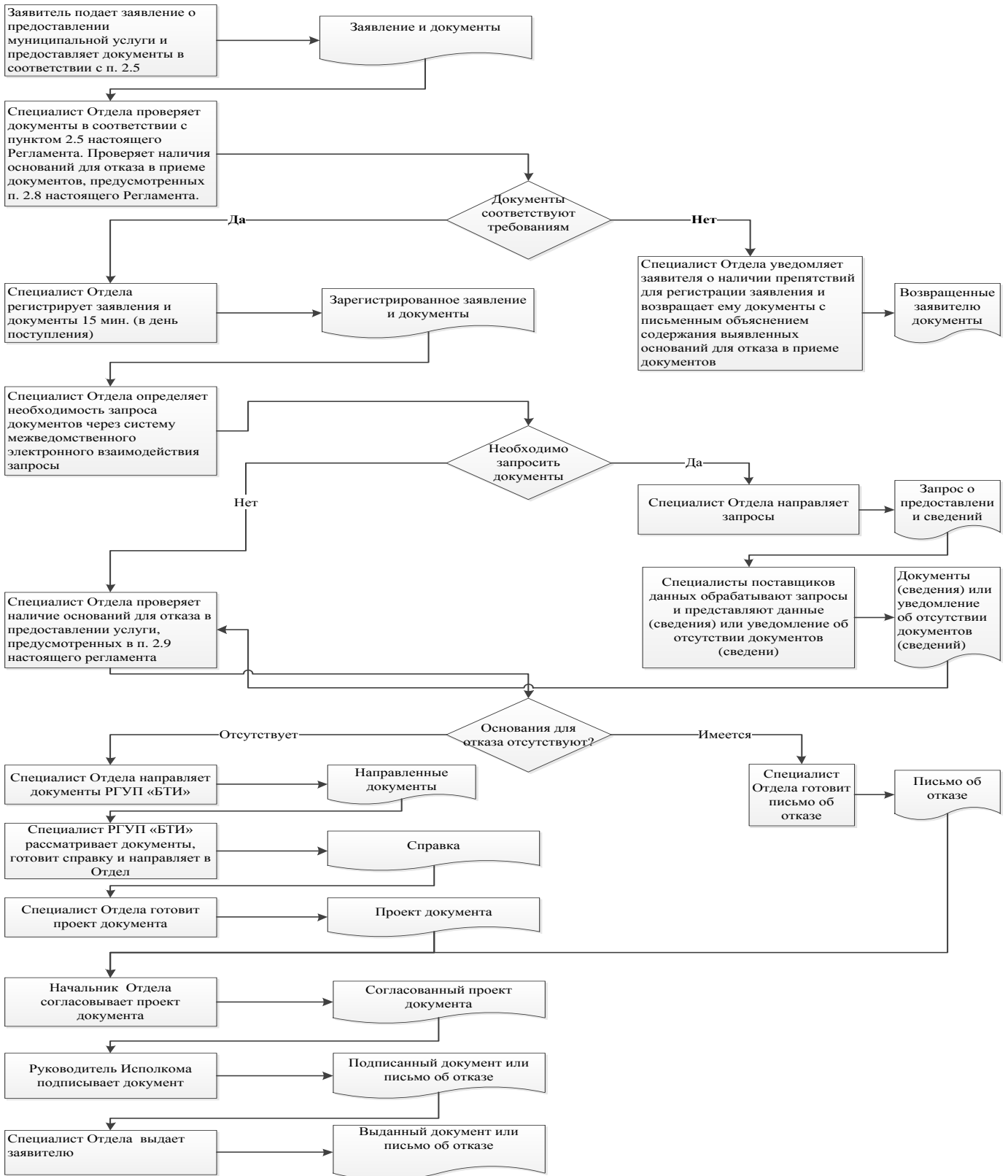
На основании Земельного кодекса Российской Федерации от 25.10.2001 №136-ФЗ, Градостроительного кодекса Российской Федерации от 29.12.2004 №190-ФЗ, Уставом муниципального образования «Ташкичуйское сельское поселение» Ютазинского муниципального района Республики Татарстан исполнительный комитет Ташкичуйского сельского поселения **постановляет:**

1. **Присвоить адрес** объекту недвижимости (Ф.И.О. правообладателя; документ, устанавливающий право заявителя на земельный участок, на котором расположено строение): 423959 Республика Татарстан, Ютазинский муниципальный район, Ташкичуйское сельское поселение, с. \_\_\_\_\_, ул. \_\_\_\_\_, д. \_\_\_\_\_

Руководитель



## Блок-схема последовательности действий по предоставлению муниципальной услуги



**Реквизиты должностных лиц, ответственных за предоставление  
муниципальной услуги и осуществляющих контроль ее исполнения**

Должность	Телефон	Электронный адрес
Глава Ташкичуйского сельского поселения	4-23-10	Tash.Utz@tatar.ru
Секретарь исполнительного комитета Ташкичуйского сельского поселения.	4-23-10	Tash.Utz@tatar.ru

Приложение №5

Главе Ташкичуйского сельского поселения  
От: \_\_\_\_\_

**Заявление  
об исправлении технической ошибки**

Сообщаю об ошибке, допущенной при оказании муниципальной услуги

\_\_\_\_\_ (наименование услуги)

Записано: \_\_\_\_\_

Правильные сведения: \_\_\_\_\_

Прошу исправить допущенную техническую ошибку и внести соответствующие изменения в документ, являющийся результатом муниципальной услуги.

Прилагаю следующие документы:

- 1.
- 2.
- 3.

В случае принятия решения об отклонении заявления об исправлении технической ошибки прошу направить такое решение:

посредством отправления электронного документа на адрес E-mail: \_\_\_\_\_;

в виде заверенной копии на бумажном носителе почтовым отправлением по адресу:

\_\_\_\_\_.

Подтверждаю свое согласие, а также согласие представляемого мною лица на обработку персональных данных (сбор, систематизацию, накопление, хранение, уточнение (обновление, изменение), использование, распространение (в том числе передачу), обезличивание, блокирование, уничтожение персональных данных, а также иных действий, необходимых для обработки персональных данных в рамках предоставления муниципальной услуги), в том числе в автоматизированном режиме, включая принятие решений на их основе органом предоставляющим муниципальную услугу, в целях предоставления муниципальной услуги.

Настоящим подтверждаю: сведения, включенные в заявление, относящиеся к моей личности и представляемому мною лицу, а также внесенные мною ниже, достоверны. Документы (копии документов), приложенные к заявлению, соответствуют требованиям, установленным законодательством Российской Федерации, на момент представления заявления эти документы действительны и содержат достоверные сведения.

Даю свое согласие на участие в опросе по оценке качества предоставленной мне муниципальной услуги по телефону: \_\_\_\_\_.

\_\_\_\_\_ (дата)

\_\_\_\_\_ (подпись)

( \_\_\_\_\_ ) (Ф.И.О.)

