



ПОСТАНОВЛЕНИЕ

« 06 » *июль* 2015 г.

г. Альметьевск

КАРАР

№ 728

Об утверждении административного регламента предоставления муниципальной услуги по включению в списки граждан, изъявивших желание улучшить жилищные условия с использованием социальных выплат и выдаче свидетельства о предоставлении социальной выплаты на строительство (приобретение) жилья в сельской местности

В соответствии с Жилищным кодексом Российской Федерации, Федеральным законом Российской Федерации от 27 июля 2010 года № 210-ФЗ «Об организации предоставления государственных и муниципальных услуг»

ИСПОЛНИТЕЛЬНЫЙ КОМИТЕТ ПОСТАНОВЛЯЕТ:

1. Утвердить административный регламент предоставления муниципальной услуги по включению в списки граждан, изъявивших желание улучшить жилищные условия с использованием социальных выплат и выдаче свидетельства о предоставлении социальной выплаты на строительство (приобретение) жилья в сельской местности (Приложение № 1).

2. Правовому Управлению исполнительного комитета района (Шайхулова Ф.Х.) опубликовать настоящее постановление в газете «Альметьевский вестник», разместить на «Официальном портале правовой информации Республики Татарстан» (PRAVO. TATARSTAN.RU) и на сайте Альметьевского муниципального района.

3. Настоящее постановление вступает в силу с момента его официального опубликования (обнародования).

4. Контроль за исполнением настоящего постановления возложить на заместителя руководителя исполнительного комитета района по экономике М.Н. Гирфанова.

Руководитель
исполнительного комитета района



А.Р. Хайруллин



Приложение № 1

УТВЕРЖДЕН

постановлением исполнительного комитета
Альметьевского муниципального района

от « 06 » мая 2015 г. № 428

АДМИНИСТРАТИВНЫЙ РЕГЛАМЕНТ

предоставления муниципальной услуги по включению в списки граждан, изъявивших желание улучшить жилищные условия с использованием социальных выплат и выдаче свидетельства о предоставлении социальной выплаты на строительство (приобретение) жилья в сельской местности

1. Общие положения

1.1. Настоящий административный регламент предоставления муниципальной услуги (далее – регламент) устанавливает стандарт и порядок предоставления муниципальной услуги по включению в списки граждан, изъявивших желание улучшить жилищные условия с использованием социальных выплат и выдаче свидетельства о предоставлении социальной выплаты на строительство (приобретение) жилья в сельской местности (далее – муниципальная услуга).

1.2. Получатели услуги: физические лица (далее – заявитель).

1.3. Муниципальная услуга предоставляется исполнительным комитетом Альметьевского муниципального района Республики Татарстан (далее – исполнительный комитет района).

Исполнитель муниципальной услуги – отдел по управлению жилищным фондом исполнительного комитета района (далее - отдел).

1.3.1. Местонахождение исполнительного комитета района: Республика Татарстан, г.Альметьевск, ул. Ленина, д.39.

Местонахождение отдела: Республика Татарстан, г.Альметьевск, ул. Ленина, д.41а.

График работы:

понедельник – пятница: с 08.00 до 17.15;

суббота, воскресенье: выходные дни.

Время перерыва для отдыха и питания устанавливается правилами внутреннего трудового распорядка.

Справочный телефон: 45-50-58.

Проход по документам, удостоверяющим личность.

1.3.2. Адрес сайта муниципального района в информационно-телекоммуникационной сети «Интернет» (далее – сеть «Интернет»): (<http://www.almetyevsk.tatar.ru>).

1.3.3. Информация о муниципальной услуге может быть получена:

1.3.3.1. Посредством информационных стендов, содержащих визуальную и текстовую информацию о муниципальной услуге, расположенных в помещениях исполнительного комитета района, для работы с заявителями.

1.3.3.2. Посредством сети «Интернет» на сайте муниципального района (<http://www.almetyevsk.tatar.ru>).

1.3.3.3. На Портале государственных и муниципальных услуг Республики Татарстан (<http://uslugi.tatar.ru>).

1.3.3.4. На Едином портале государственных и муниципальных услуг (функций) (<http://www.gosuslugi.ru>).

1.3.3.5. В исполнительном комитете района (отделе):
при устном обращении - лично или по телефону;
при письменном (в том числе в форме электронного документа) обращении – на бумажном носителе по почте, в электронной форме по электронной почте.

1.3.4. Информация по вопросам предоставления муниципальной услуги размещается специалистом отдела на сайте муниципального района и на информационных стендах в помещениях исполнительного комитета района для работы с заявителями.

1.4. Предоставление муниципальной услуги осуществляется в соответствии с:

Жилищным кодексом Российской Федерации от 29 декабря 2004 года № 188-ФЗ (далее – Жилищный кодекс Российской Федерации) (Собрание законодательства Российской Федерации, 03 января 2005 года № 1 (часть 1), ст.14);

Федеральным законом от 08 декабря 1995 года № 193-ФЗ «О сельскохозяйственной кооперации» (Собрание законодательства Российской Федерации, 11 декабря 1995 года № 50, ст. 4870) (далее - Федеральный Закон от 08 декабря 1995 года № 193-ФЗ);

Федеральным законом от 06 октября 2003 года № 131-ФЗ «Об общих принципах организации местного самоуправления в Российской Федерации» (далее – Федеральный закон № 131-ФЗ) (Собрание законодательства Российской Федерации, 06 октября 2003 года № 40, ст.3822);

Федеральным законом от 29 декабря 2006 года № 264-ФЗ «О развитии сельского хозяйства» (Собрание законодательства Российской Федерации, 01 января 2007 года № 1 (1 ч.), ст. 27) (далее – Федеральный Закон от 29 декабря 2006 года № 264-ФЗ);

Федеральным законом от 27.07.2010 № 210-ФЗ «Об организации предоставления государственных и муниципальных услуг» (Собрание законодательства Российской Федерации, 02 августа 2010 года № 31, ст.4179) (далее – Федеральный закон от 27 июля 2010 года № 210-ФЗ);

постановлением Правительства Российской Федерации от 03 декабря 2002 № 858 «О федеральной целевой программе «Социальное развитие села до 2013 года» (далее – программа) (Собрание законодательства Российской Федерации, 09 декабря 2002 года № 49, ст.4887);

Законом Республики Татарстан от 21 октября 1999 года № 2443 «О государственной поддержке молодых семей в улучшении жилищных условий» (Республика Татарстан, № 239, 27 ноября 1999года) (далее – Закон Республики Татарстан от 21 ноября 1999 года № 2443);

Законом Республики Татарстан от 28 июля 2004 года № 45-ЗРТ «О местном самоуправлении в Республике Татарстан» (Республика Татарстан, 03 августа 2004 года, №155-156);

положением о предоставлении социальных выплат на строительство (приобретение) жилья гражданам, проживающим в сельской местности, в том числе молодым семьям и молодым специалистам, утвержденными постановлением Кабинета Министров от 20 июля 2009 года № 511 «Об утверждении правил предоставления субсидий из бюджета Республики Татарстан бюджетам муниципальных образований на улучшение жилищных условий граждан, проживающих в сельской местности, в том числе молодых семей и молодых специалистов» (далее – Положение) (Сборник постановлений и распоряжений Кабинета Министров Республики Татарстан и нормативных актов республиканских органов исполнительной власти, 19 августа 2009 года № 31, ст. 1297);

постановлением Кабинета Министров Республики Татарстан от 24 сентября 2011 года № 789 «О долгосрочной целевой программе «Обеспечение жильем молодых семей в Республике Татарстан» на 2012-2015 годы» (Сборник постановлений и распоряжений Кабинета Министров Республики Татарстан и нормативных актов республиканских органов исполнительной власти, 02 ноября 2011 года № 41, ст.2109) (далее – Программа);

постановлением Кабинета Министров Республики Татарстан от 08 апреля 2013 года № 235 «Об утверждении Государственной программы "Развитие сельского хозяйства и регулирование рынков сельскохозяйственной продукции, сырья и продовольствия в Республике Татарстан на 2013 - 2020 годы» (Сборник постановлений и распоряжений Кабинета Министров Республики Татарстан и нормативных актов республиканских органов исполнительной власти", 19 апреля 2013 года № 30, ст. 0951);

постановлением Кабинета Министров Республики Татарстан от 20 июля 2009 года № 511 (ред. от 11 июля 2012 года) «Об утверждении Правил предоставления субсидий из бюджета Республики Татарстан бюджетам муниципальных образований на улучшение жилищных условий граждан, проживающих в сельской местности, в том числе молодых семей и молодых специалистов».

уставом Альметьевского муниципального района Республики Татарстан, принятым решением Совета Альметьевского муниципального района от 22 сентября 2011 года №116 (далее – Устав);

положением об исполнительном комитете Альметьевского муниципального района от 03 февраля 2006 года № 39, утвержденным решением Совета Альметьевского муниципального района (далее – положение об исполнительном комитете района);

положением об отделе, утвержденным руководителем исполнительного комитета района от 01 января 2006 года (далее – положение об отделе);

правилами внутреннего трудового распорядка исполнительного комитета района, утвержденными распоряжением исполнительного комитета района от 12 мая 2008 года № 88л (далее – правила).

1.5. В настоящем регламенте используются следующие термины и определения:

удаленное рабочее место многофункционального центра предоставления государственных и муниципальных услуг – окно приема и выдачи документов, консультирования заявителей в сельских поселениях муниципальных районов;

техническая ошибка - ошибка (описка, опечатка, грамматическая или арифметическая ошибка либо подобная ошибка), допущенная органом, предоставляющим муниципальную услугу, и приведшая к несоответствию сведений, внесенных в документ (результат муниципальной услуги), сведениям в документах, на основании которых вносились сведения.

В настоящем регламенте под заявлением о предоставлении муниципальной услуги (далее – заявление) понимается запрос о предоставлении муниципальной услуги (п.2 ст.2 Федерального закона от 27 июля 2010 года № 210-ФЗ «Об организации предоставления государственных и муниципальных услуг»). Заявление заполняется на стандартном бланке.

Действие настоящего регламента распространяется на граждан, проживающих в сельской местности, в том числе молодых семей и молодых специалистов.

Под сельской местностью понимаются сельские поселения или сельские поселения и межселенные территории, объединенные общей территорией в границах муниципального района, а также сельские населенные пункты и рабочие поселки, входящие в состав городских поселений или городских округов, на территории которых преобладает деятельность, связанная с производством и переработкой сельскохозяйственной продукции согласно приложениям № 3 и № 4 правил предоставления субсидий из бюджета Республики Татарстан бюджетам муниципальных образований на улучшение жилищных условий граждан, проживающих в сельской местности, в том числе молодых семей и молодых специалистов.

2. Стандарт предоставления муниципальной услуги

Наименование требования к стандарту предоставления муниципальной услуги	Содержание требований к стандарту	Нормативный акт, устанавливающий услугу или требование
1	2	3
2.1. Наименование муниципальной услуги	Включение в списки граждан, изъявивших желание улучшить жилищные условия с использованием социальных выплат и выдача свидетельства о предоставлении социальной выплаты на строительство (приобретение) жилья в сельской местности (далее – свидетельство).	п.2 ст.2 Жилищный кодекс Российской Федерации; ст.1 Закон Республики Татарстан № 2443; п.5 постановления Кабинета Министров Республики Татарстан № 141
2.2. Наименование органа исполнительной власти, непосредственно предоставляющего муниципальную услугу	Исполнительный комитет района.	положение об исполнительном комитете района
2.3. Описание результата предоставления муниципальной услуги	Свидетельство (Приложение № 1 к регламенту). Решение об отказе в предоставлении муниципальной услуги.	
2.4. Срок предоставления муниципальной услуги	Включение в списки граждан, изъявивших желание улучшить жилищные (далее – списки граждан) – 13 рабочих дней с момента подачи заявления. Информирование о включении в сводные списки -	

1	2	3
	<p>два дня с момента поступления сведений из Минис-терства сельского хозяйства и продовольствия Республики Татарстан.</p> <p>Извещение о поступлении свидетельства – два дня с момента поступления свидетельства из Минис-терства сельского хозяйства и продовольствия Республики Татарстан</p>	
<p>2.5. Исчерпывающий перечень документов, необходимых в соответствии с законодательными или иными нормативными правовыми актами для предоставления муниципальной услуги, а также услуг, которые являются необходимыми и обязательными для предоставления муниципальных услуг, подлежащих представлению заявителем</p>	<p>1) заявление (Приложение № 2 к регламенту) в 2 экземплярах (один экземпляр возвращается заявителю с указанием даты принятия заявления и приложенных к нему документов);</p> <p>2) копии документов, удостоверяющие личность каждого члена семьи;</p> <p>3) копии документов, подтверждающих родственные отношения между лицами, указанными в заявлении в качестве членов семьи;</p> <p>4) копии документов, подтверждающих наличие у заявителя собственных и (или) заемных средств и (или) право заявителя (лица, состоящего в зарегистрированном браке с заявителем) на получение материнского (семейного) капитала;</p> <p>5) выписки из домовой книги и копии финансового лицевого счета (в случае, если документы выдаются коммерческими организациями);</p> <p>6) копии трудовых книжек (для работающих)</p> <p>Копии документов, должны быть заверены в соответствии с законодательством;</p>	

1	2	3
<p>7) правоустанавливающие документы на объекты недвижимости, права на которые не зарегистрированы в Едином государственном реестре прав на недвижимое имущество и сделок с ним.</p>	<p>Получаются в рамках межведомственного взаимодействия:</p> <ol style="list-style-type: none"> 1) документ, подтверждающий признание гражданина нуждающимся в улучшении жилищных условий; 2) выписка из домовой книги (в случае, если документ выдается органами местного самоуправления); 3) финансово-лицевой счет с указанием жилой и общей площадей жилого помещения и даты выдачи (в случае, если документ выдается органами местного самоуправления); 4) сведения из Единого государственного реестра индивидуальных предпринимателей; 5) выписка из Единого государственного реестра прав на недвижимое имущество и сделок с ним о правах отдельного лица на имеющиеся (имеющиеся) у него объекты недвижимого имущества. 	
<p>2.6 Исчерпывающий перечень документов, необходимых в соответствии с нормативными правовыми актами для предоставления муниципальной услуги, которые находятся в распоряжении государственных органов, органов местного самоуправления и иных организаций и которые заявитель вправе представить</p>	<p>Согласование не требуется.</p>	
<p>2.7. Перечень органов государственной власти (органов местного самоуправления) и их структурных</p>		

1	2	3
<p>подразделений, согласование которых в случаях, предусмотренных нормативными правовыми актами, требуется для предоставления услуги и которое осуществляется органом, предоставляющим муниципальную услугу</p>		
<p>2.8. Исчерпывающий перечень оснований для отказа в приеме документов, необходимых для предоставления муниципальной услуги</p>	<p>1) подача документов ненадлежащим лицом; 2) несоответствие представленных документов перечню документов, указанных в пункте 2.5 настоящего регламента; 3) в заявлении и прилагаемых к заявлению документах имеются неоговоренные исправления, серьезные повреждения, не позволяющие однозначно истолковать их содержание; 4) представление документов в ненадлежащий орган.</p>	
<p>2.9. Исчерпывающий перечень оснований для приостановления или отказа в предоставлении муниципальной услуги</p>	<p>Основания для приостановления предоставления услуги не предусмотрены. Основания для отказа: 1) заявителем представлены документы не в полном объеме, либо в представленных заявлении и (или) документах содержится неполная и (или) недостоверная информация; 2) ранее реализованное право на улучшение</p>	

1	2	3
	<p>жилищных условий с использованием социальной выплаты или иной формы государственной поддержки за счет средств бюджетов Российской Федерации и Республики Татарстан;</p> <p>3) поступление ответа органа государственной власти, органа местного самоуправления либо подведомственной органу государственной власти или органу местного самоуправления организации на межведомственный запрос, свидетельствующего об отсутствии документа и (или) информации, необходимых для предоставления муниципальной услуги, если соответствующий документ не был представлен заявителем по собственной инициативе;</p> <p>4) несоответствие молодой семьи требованиям, указанным в пункте 6-7 положения.</p>	
<p>2.10. Порядок, размер и основания взимания государственной пошлины или иной платы, взимаемой за предоставление муниципальной услуги</p>	<p>Муниципальная услуга предоставляется на безвозмездной основе.</p>	
<p>2.11. Порядок, размер и основания взимания платы за предоставление услуг, которые являются необходимыми и</p>	<p>Предоставление необходимых и обязательных услуг не требуется.</p>	

1	2	3
<p>обязательными для предоставления муниципальной услуги, включая информацию о методике расчета размера такой платы</p> <p>2.12. Максимальный срок ожидания в очереди при подаче запроса о предоставлении муниципальной услуги и при получении результата предоставления таких услуг</p>	<p>При получении результата предоставления муниципальной услуги максимальный срок ожидания в очереди не должен превышать 15 минут.</p>	
<p>2.13. Срок регистрации заявителя о предоставлении муниципальной услуги</p>	<p>В течение одного дня с момента поступления заявления.</p>	
<p>2.14. Требования к помещениям, в которых предоставляется муниципальная услуга</p>	<p>Заявление на бумажном носителе подается в отдел. Присутственное место оборудовано столом и стульями для оформления запроса, информационными стендами с образцами заполнения запроса и перечнем документов, необходимых для получения услуги.</p>	
<p>2.15. Показатели доступности и качества муниципальной услуги, в том числе количество взаимодействий заявителя с должностными лицами при</p>	<p>Показателями доступности предоставления муниципальной услуги являются: расположенность учреждения, предоставляющего муниципальную услугу, в зоне доступности общественного транспорта;</p>	

1	2	3
<p>предоставлении муниципальной услуги и их продолжительность, возможность получения муниципальной услуги в многофункциональном центре предоставления государственных и муниципальных услуг, возможность получения информации о ходе предоставления муниципальной услуги, в том числе с использованием информационно-коммуникационных технологий</p>	<p>наличие необходимого количества специалистов, а также помещений, в которых осуществляется прием документов от заявителей, наличие исчерпывающей информации о способах, порядке и сроках предоставления муниципальной услуги на информационных стендах, информационных ресурсах Альметьевского муниципального района в сети «Интернет», на Едином портале государственных и муниципальных услуг.</p> <p>Качество предоставления муниципальной услуги характеризуется отсутствием:</p> <ul style="list-style-type: none"> очереди при приеме и выдаче документов заявителям; нарушений сроков предоставления муниципальной услуги; жалоб на действия (бездействие) муниципальных служащих, предоставляющих муниципальную услугу; жалоб на некорректное, невнимательное отношение муниципальных служащих, оказывающих муниципальную услугу, к заявителям. <p>При подаче запроса о предоставлении муниципальной услуги и при получении результата муниципальной услуги, предполагается однократное взаимодействие должностного лица, предоставляющего муниципальную услугу, и заявителя. Продолжительность взаимодействия определяется регламентом.</p> <p>При предоставлении муниципальной услуги в</p>	

1	2	3
	<p>многофункциональном центре предоставления государственных и муниципальных услуг (далее – многофункциональный центр) консультацию, прием и выдачу документов осуществляет специалист многофункционального центра.</p> <p>Информация о ходе предоставления муниципальной услуги может быть получена заявителем на сайте http://uslugi.tatar.ru/, на Едином портале государственных и муниципальных услуг, в многофункциональном центре.</p>	
<p>2.16. Особенности предоставления муниципальной услуги в электронной форме</p>	<p>Консультацию о порядке получения муниципальной услуги в электронной форме можно получить через Интернет-приемную или через Портал государственных и муниципальных услуг Республики Татарстан.</p> <p>В случае, если законом предусмотрена подача заявления о предоставлении муниципальной услуги в электронной форме заявление подается через Портал государственных и муниципальных услуг Республики Татарстан (http://uslugi.tatar.ru/) или Единый портал государственных и муниципальных услуг (функций) (http:// www.gosuslugi.ru/).</p>	

3. Состав, последовательность и сроки выполнения административных процедур (действий), требования к порядку их выполнения, в том числе особенности выполнения административных процедур (действий) в электронной форме

3.1. Описание последовательности действий при предоставлении муниципальной услуги

3.1.1. Предоставление муниципальной услуги включает в себя следующие процедуры:

3.1.1.1. Консультирование заявителя.

3.1.1.2. Принятие и регистрация заявления.

3.1.1.3. Формирование и направление межведомственных запросов в органы, участвующие в предоставлении муниципальной услуги.

3.1.1.4. Подготовка и направление списка в Министерства сельского хозяйства и продовольствия Республики Татарстан.

3.1.1.5. Извещение о включении в сводные списки.

3.1.1.6. Извещение о поступлении свидетельства и выдача заявителю результата муниципальной услуги.

3.1.2. Блок-схема последовательности действий по предоставлению муниципальной услуги представлена в приложении № 3 к регламенту.

3.2. Оказание консультаций заявителю.

3.2.1. Заявитель вправе обратиться в отдел лично, по телефону и (или) электронной почте для получения консультаций о порядке получения муниципальной услуги.

Специалист отдела консультирует заявителя, в том числе по составу, форме представляемой документации и другим вопросам для получения муниципальной услуги и при необходимости оказывает помощь в заполнении бланка заявления.

Процедуры, устанавливаемые настоящим пунктом, осуществляются в день обращения заявителя.

Результат процедур: консультации по составу, форме представляемой документации и другим вопросам получения разрешения.

3.3. Принятие и регистрация заявления

3.3.1. Заявитель лично, через доверенное лицо или через многофункциональный центр подает письменное заявление о предоставлении муниципальной услуги и представляет документы в соответствии с пунктом 2.5 настоящего регламента в отдел. Документы могут быть поданы через удаленное рабочее место.

Заявление о предоставлении муниципальной услуги в электронной форме направляется в отдел по электронной почте или через Интернет-приемную. Регистрация заявления, поступившего в электронной форме, осуществляется в установленном порядке.

3.3.2. Специалист отдела, ведущий прием заявлений, осуществляет: установление личности заявителя; проверку полномочий заявителя (в случае действия по доверенности);

проверку наличия документов, предусмотренных пунктом 2.5 настоящего регламента;

проверку соответствия представленных документов установленным требованиям (надлежащее оформление копий документов, отсутствие в документах подчисток, приписок, зачеркнутых слов и иных не оговоренных исправлений).

В случае отсутствия замечаний специалист отдела осуществляет:

прием и регистрацию заявления в специальном журнале;

вручение заявителю копии описи представленных документов с отметкой о дате приема документов, присвоенном входящем номере, дате и времени исполнения муниципальной услуги;

направление заявления на рассмотрение руководителю исполнительного комитета района.

В случае наличия оснований для отказа в приеме документов, специалист отдела, ведущий прием документов, уведомляет заявителя о наличии препятствий для регистрации заявления и возвращает ему документы с письменным объяснением содержания выявленных оснований для отказа в приеме документов.

Процедуры, устанавливаемые настоящим пунктом, осуществляются:

прием заявления и документов в течение 15 минут;

регистрация заявления в течение одного дня с момента поступления заявления.

Результат процедур: принятое и зарегистрированное заявление, направленное на рассмотрение руководителю исполнительного комитета или возвращенные заявителю документы.

3.3.3. Руководитель исполнительного комитета определяет исполнителя и направляет заявление в отдел.

Процедура, устанавливаемая настоящим пунктом, осуществляется в течение одного дня с момента регистрации заявления.

Результат процедуры: направленное исполнителю заявление.

3.4. Формирование и направление межведомственных запросов в органы, участвующие в предоставлении муниципальной услуги

3.4.1. Специалист отдела направляет в электронной форме посредством системы межведомственного электронного взаимодействия запрос о предоставлении:

3.4.1.1. Документа, подтверждающего признание гражданина нуждающимся в улучшении жилищных условий.

3.4.1.2. Выписки из домовой книги (в случае, если документ выдается органами местного самоуправления).

3.4.1.3. Финансово-лицевого счета с указанием жилой и общей площадей жилого помещения и даты выдачи (в случае, если документ выдается органами местного самоуправления).

3.4.1.4. Сведений из Единого государственного реестра индивидуальных предпринимателей Процедуры, устанавливаемые

настоящим пунктом, осуществляются в течение одного рабочего дня с момента поступления заявления о предоставлении муниципальной услуги.

Результат процедуры: направленный запрос.

3.4.2. Специалисты поставщиков данных на основании запроса, поступившего через систему межведомственного электронного взаимодействия, предоставляют запрашиваемые документы (информацию) или направляют уведомления об отсутствии документа и (или) информации, необходимых для предоставления муниципальной услуги (далее – уведомление об отказе).

Процедуры, устанавливаемые настоящим пунктом, осуществляются в течение пяти дней со дня поступления межведомственного запроса в орган или организацию, предоставляющие документ и информацию, если иные сроки подготовки и направления ответа на межведомственный запрос не установлены федеральными законами, правовыми актами Правительства Российской Федерации и принятыми в соответствии с федеральными законами нормативными правовыми актами Республики Татарстан.

Результат процедур: документы (сведения) либо уведомление об отказе, направленные в отдел.

3.5. Подготовка и направление списка в Министерство сельского хозяйства и продовольствия Республики Татарстан;

3.5.1. Специалист отдела осуществляет:

проверку достоверности сведений, содержащихся в представленных документах;

оформление учетного дела (комплектация всех документов в отдельную папку);

проверку наличия оснований для отказа в предоставлении муниципальной услуги, предусмотренных пунктом 2.9 настоящего регламента.

В случае наличия оснований для отказа в предоставлении муниципальной услуги специалист отдела подготавливает заключение об отказе в предоставлении муниципальной услуги и проект письма об отказе в предоставлении муниципальной услуги. Заключение прикладывается к учетному делу.

В случае отсутствия оснований для отказа включает заявителя в список граждан.

Проект подготовленного документа направляется на утверждение руководителю исполнительного комитета района.

Процедуры, устанавливаемые настоящим пунктом, осуществляются в течение одного дня с момента поступления ответов на запросы.

Результат процедур: направленный на утверждение список граждан или письмо об отказе.

3.5.2. Руководитель исполнительного комитета утверждает список граждан или письмо об отказе и направляет в отдел.

Процедуры, устанавливаемые настоящим пунктом, осуществляются в течение одного дня с момента окончания предыдущей процедуры.

Результат процедур: утвержденный документ, направленный в отдел.

3.5.3. Специалист отдела регистрирует документ.

В случае отказа в предоставлении муниципальной услуги направляет заявителю письмо об отказе.

В случае включения заявителя в списки граждан, направляет утвержденные списки в Министерство сельского хозяйства и продовольствия Республики Татарстан.

Процедуры, устанавливаемые настоящим пунктом, осуществляются в течение одного дня с момента окончания предыдущей процедуры.

Результат процедур: направленное заявителю письмо об отказе или направленный в Министерство сельского хозяйства и продовольствия Республики Татарстан список граждан.

3.6. Извещение о включении в сводные списки.

3.6.1. Специалист отдела, получив из Министерства сельского хозяйства и продовольствия Республики Татарстан уведомление о результате рассмотрения списков органов местного самоуправления подготавливает письмо с информацией о включении заявителя в сводные списки или готовит письмо об отказе в предоставлении муниципальной услуги. Подготовленный проект документа согласовывается в установленном порядке и направляется на подпись руководителю исполнительного комитета района.

Процедура, устанавливаемая настоящим пунктом, осуществляется в течение одного дня с момента поступления уведомления.

Результат процедуры: направленный на утверждение проект документа.

3.6.2. Руководитель исполнительного комитета района подписывает письмо и направляет в отдел.

Результат процедуры: утвержденный документ.

3.6.3. Специалист отдела регистрирует письмо и направляет заявителю почтовым отправлением.

Процедуры, устанавливаемые подпунктом 3.6.2-3.6.3, осуществляются в течение одного дня с момента окончания процедуры, предусмотренной подпунктом 3.6.1.

Результат процедур: направленное заявителю письмо.

3.7. Извещение о поступлении свидетельства и выдача заявителю результата муниципальной услуги.

3.7.1. Специалист отдела после получения из Министерства сельского хозяйства и продовольствия Республики Татарстан свидетельства извещает заявителя.

Процедура, устанавливаемая настоящим пунктом, осуществляется в течение двух дней с момента поступления свидетельства.

Результат процедуры: извещение о поступлении свидетельства.

3.7.2. Специалист отдела при обращении заявителя выдает заявителю

в установленном порядке свидетельство.

Процедуры, устанавливаемые настоящим пунктом, осуществляются в течение 30 минут в день прибытия заявителя, в порядке очередности.

Результат процедур: выданное свидетельство.

3.8. Предоставление муниципальной услуги через многофункциональный центр.

3.8.1. Заявитель вправе обратиться для получения муниципальной услуги в многофункциональный центр.

3.8.2. Предоставление муниципальной услуги через многофункциональный центр осуществляется в соответствии регламентом работы многофункционального центра, утвержденным в установленном порядке.

3.8.3. При поступлении документов из многофункционального центра на получение муниципальной услуги, процедуры осуществляются в соответствии с пунктами 3.3 – 3.6 настоящего регламента. Результат муниципальной услуги направляется в многофункциональный центр.

3.9. Исправление технических ошибок.

3.9.1. В случае обнаружения технической ошибки в документе, являющемся результатом муниципальной услуги, заявитель представляет в отдел:

заявление об исправлении технической ошибки (Приложение № 5 к регламенту);

документ, выданный заявителю как результат муниципальной услуги, в котором содержится техническая ошибка;

документы, имеющие юридическую силу, свидетельствующие о наличии технической ошибки.

Заявление об исправлении технической ошибки в сведениях, указанных в документе, являющемся результатом муниципальной услуги, подается заявителем (уполномоченным представителем) лично, либо почтовым отправлением (в том числе с использованием электронной почты), либо через единый портал государственных и муниципальных услуг или многофункциональный центр предоставления государственных и муниципальных услуг.

3.9.2. Специалист, ответственный за прием документов, осуществляет прием заявления об исправлении технической ошибки, регистрирует заявление с приложенными документами и передает их в отдел.

Процедура, устанавливаемая настоящим пунктом, осуществляется в течение одного дня с момента регистрации заявления.

Результат процедуры: принятое и зарегистрированное заявление, направленное на рассмотрение специалисту отдела.

3.9.3. Специалист отдела рассматривает документы и в целях внесения исправлений в документ, являющийся результатом услуги, осуществляет процедуры, предусмотренные пунктом 3.6 настоящего регламента, и выдает исправленный документ заявителю (уполномоченному представителю) лично под роспись с изъятием у заявителя (уполномоченного представителя) оригинала документа, в котором содержится техническая ошибка, или направляет в адрес заявителя почтовым отправлением

(посредством электронной почты) письмо о возможности получения документа при предоставлении в отдел оригинала документа, в котором содержится техническая ошибка.

Процедура, устанавливаемая настоящим пунктом, осуществляется в течение трех дней после обнаружения технической ошибки или получения от любого заинтересованного лица заявления о допущенной ошибке.

Результат процедуры: выданный (направленный) заявителю документ.

4. Порядок и формы контроля за предоставлением муниципальной услуги

4.1. Контроль за полнотой и качеством предоставления муниципальной услуги включает в себя выявление и устранение нарушений прав заявителей, проведение проверок соблюдения процедур предоставления муниципальной услуги, подготовку решений на действия (бездействие) должностных лиц исполнительного комитета района.

Формами контроля за соблюдением исполнения административных процедур являются:

4.1.1. Проверка и согласование проектов документов по предоставлению муниципальной услуги. Результатом проверки является визирование проектов.

4.1.2. Проводимые в установленном порядке проверки ведения делопроизводства.

4.1.3. Проведение в установленном порядке контрольных проверок соблюдения процедур предоставления муниципальной услуги.

Контрольные проверки могут быть плановыми (осуществляться на основании полугодичных или годовых планов работы исполнительного комитета района) и внеплановыми. При проведении проверок могут рассматриваться все вопросы, связанные с предоставлением муниципальной услуги (комплексные проверки), или по конкретному обращению заявителя.

В целях осуществления контроля за совершением действий при предоставлении муниципальной услуги и принятии решений руководителю исполнительного комитета района представляются справки о результатах предоставления муниципальной услуги.

4.2. Текущий контроль за соблюдением последовательности действий, определенных административными процедурами по предоставлению муниципальной услуги, осуществляется заместителем руководителя исполнительного комитета района по инфраструктурному развитию.

4.3. По результатам проведенных проверок в случае выявления нарушений прав заявителей виновные лица привлекаются к ответственности в соответствии с законодательством Российской Федерации.

4.4. Руководитель исполнительного комитета Альметьевского муниципального района несет ответственность за несвоевременное рассмотре-

ние обращений заявителей.

Начальник отдела по управлению жилищным фондом исполнительного комитета района несет ответственность за несвоевременное и (или) ненадлежащее выполнение административных действий, указанных в разделе 3 настоящего регламента.

Должностные лица и иные муниципальные служащие за решения и действия (бездействия), принимаемые (осуществляемые) в ходе предоставления муниципальной услуги, несут ответственность в установленном Законом порядке.

4.5. Контроль за предоставлением муниципальной услуги со стороны граждан, их объединений и организаций, осуществляется посредством открытости деятельности исполнительного комитета Альметьевского муниципального района при предоставлении муниципальной услуги, получения полной, актуальной и достоверной информации о порядке предоставления муниципальной услуги и возможности досудебного рассмотрения обращений (жалоб) в процессе предоставления муниципальной услуги.

5. Досудебный (внесудебный) порядок обжалования решений и действий (бездействия) органов, предоставляющих муниципальную услугу, а также их должностных лиц, муниципальных служащих

5.1. Получатели муниципальной услуги имеют право на обжалование в досудебном порядке действий (бездействия) сотрудников исполнительного комитета района, участвующих в предоставлении муниципальной услуги, в исполнительный комитет района или в Совет района.

Заявитель может обратиться с жалобой, в том числе в следующих случаях:

5.1.1. Нарушение срока регистрации запроса заявителя о предоставлении муниципальной услуги.

5.1.2. Нарушение срока предоставления муниципальной услуги.

5.1.3. Требование у заявителя документов, не предусмотренных нормативными правовыми актами Российской Федерации, Республики Татарстан, Альметьевского муниципального района для предоставления муниципальной услуги.

5.1.4. Отказ в приеме документов, предоставление которых предусмотрено нормативными правовыми актами Российской Федерации, Республики Татарстан, Альметьевского муниципального района для предоставления муниципальной услуги, у заявителя.

5.1.5. Отказ в предоставлении муниципальной услуги, если основания отказа не предусмотрены федеральными законами и принятыми в соответствии с ними иными нормативными правовыми актами Российской Федерации, Республики Татарстан, Альметьевского муниципального района.

5.1.6. Затребование от заявителя при предоставлении муниципальной услуги платы, не предусмотренной нормативными правовыми актами Российской Федерации, Республики Татарстан, Альметьевского муниципального района.

5.1.7. Отказ исполнительного комитета района, должностного лица исполнительного комитета района, в исправлении допущенных опечаток и ошибок в выданных в результате предоставления муниципальной услуги документах либо нарушение установленного срока таких исправлений.

5.2. Жалоба подается в письменной форме на бумажном носителе или в электронной форме.

Жалоба может быть направлена по почте, через многофункциональный центр при наличии, с использованием информационно-телекоммуникационной сети «Интернет», сайта Альметьевского муниципального района (<http://www.almetyevsk.tatar.ru>), Единого портала государственных и муниципальных услуг Республики Татарстан (<http://uslugi.tatar.ru>), Единого портала государственных и муниципальных услуг (функций) (<http://www.gosuslugi.ru>), а также может быть принята при личном приеме заявителя.

5.3. Срок рассмотрения жалобы - в течение пятнадцати рабочих дней со дня ее регистрации. В случае обжалования отказа органа, предоставляющего муниципальную услугу, должностного лица органа, предоставляющего муниципальную услугу, в приеме документов у заявителя либо в исправлении допущенных опечаток и ошибок или в случае обжалования нарушения установленного срока таких исправлений - в течение пяти рабочих дней со дня ее регистрации.

5.4. Жалоба должна содержать следующую информацию:

5.4.1. Наименование органа, предоставляющего услугу, должностного лица органа, предоставляющего услугу, или муниципального служащего, решения и действия (бездействие) которых обжалуются.

5.4.2. Фамилию, имя, отчество (последнее - при наличии), сведения о месте жительства заявителя - физического лица либо наименование, сведения о месте нахождения заявителя - юридического лица, а также номер (номера) контактного телефона, адрес (адреса) электронной почты (при наличии) и почтовый адрес, по которым должен быть направлен ответ заявителю.

5.4.3. Сведения об обжалуемых решениях и действиях (бездействии) органа, предоставляющего муниципальную услугу, должностного лица органа, предоставляющего муниципальную услугу, или муниципального служащего.

5.4.4. Доводы, на основании которых заявитель не согласен с решением и действием (бездействием) органа, предоставляющего услугу, должностного лица органа, предоставляющего услугу, или муниципального служащего.

5.5. К жалобе могут быть приложены копии документов, подтверждающих изложенные в жалобе обстоятельства. В таком случае в

жалобе приводится перечень прилагаемых к ней документов.

5.6. Жалоба подписывается подавшим ее получателем муниципальной услуги.

5.7. По результатам рассмотрения жалобы руководитель исполнительного комитета района (глава муниципального района) принимает одно из следующих решений:

5.7.1. Удовлетворяет жалобу, в том числе в форме отмены принятого решения, исправления допущенных органом, предоставляющим услугу, опечаток и ошибок в выданных в результате предоставления услуги документах, возврата заявителю денежных средств, взимание которых не предусмотрено нормативными правовыми актами Российской Федерации, нормативными правовыми актами Республики Татарстан, а также в иных формах.

5.7.2. Отказывает в удовлетворении жалобы.

Не позднее дня, следующего за днем принятия решения, указанного в настоящем пункте, заявителю в письменной форме и по желанию заявителя в электронной форме направляется мотивированный ответ о результатах рассмотрения жалобы.

5.8. В случае установления в ходе или по результатам рассмотрения жалобы признаков состава административного правонарушения или преступления должностное лицо, наделенное полномочиями по рассмотрению жалоб, незамедлительно направляет имеющиеся материалы в органы прокуратуры.

Заместитель руководителя
исполнительного комитета района
по экономике



М.Н. Гирфанов

Приложение № 1
к административному регламенту
предоставления муниципальной услуги
по включению в списки граждан,
изъявивших желание улучшить
жилищные условия с использованием
социальных выплат и выдаче
свидетельства о предоставлении
социальной выплаты на строительство
(приобретение) жилья в сельской
местности

_____ (наименование органа исполнительной власти субъекта Российской Федерации)

СВИДЕТЕЛЬСТВО

о предоставлении социальной выплаты на строительство (приобретение)
жилья в сельской местности

N _____

Настоящим свидетельством удостоверяется, что

_____ (фамилия, имя, отчество)

_____ гражданина - владельца свидетельства, наименование, серия и номер

_____ документа, удостоверяющего личность, кем и когда выдан)
является участником мероприятий по улучшению жилищных условий в
рамках федеральной целевой программы "Социальное развитие села до
2013 года", республиканской целевой программы "Развитие сельского
хозяйства Республики Татарстан на 2008 - 2012 годы". В соответствии с
условиями Программ ему (ей) предоставляется социальная выплата в
размере _____ рублей

_____ (цифрами и прописью)

на _____
(приобретение жилого помещения, строительство индивидуального
жилого дома,

_____ участие в долевом строительстве многоквартирного жилого дома

_____ - нужно указать)

В _____
(наименование поселения)

_____ (должность)

_____ (подпись)

_____ (ф.и.о.)

М.П.

линия отреза

КОРЕШОК СВИДЕТЕЛЬСТВА
о предоставлении социальной выплаты на строительство
(приобретение) жилья в сельской местности <*>

N _____

Настоящим свидетельством удостоверяется, что _____
(фамилия, имя, отчество)

гражданина - владельца свидетельства, наименования, серия и номер

_____ документа, удостоверяющего личность, кем и когда выдан)
является участником мероприятий по улучшению жилищных условий в рамках федеральной целевой программы "Социальное развитие села до 2013 года", республиканской целевой программы "Развитие сельского хозяйства Республики Татарстан на 2008 - 2012 годы". В соответствии с условиями Программ ему (ей) предоставлена социальная выплата в размере _____ рублей.

(цифрами и прописью)

в том числе за счет:

средств федерального бюджета в размере (цифрами и прописью) _____ рублей;

средств бюджета Республики Татарстан в размере (цифрами и прописью) _____ рублей;

средств местного бюджета в размере (цифрами и прописью) _____ рублей.

Свидетельство выдано (наименование органа исполнительной власти субъекта Российской Федерации, выдавшего свидетельство)

_____ (должность)

_____ (подпись)

_____ (ф.и.о.)

М.П.

Корешок хранится в органе исполнительной власти субъекта Российской Федерации, выдавшем свидетельство.

Свидетельство дает право гражданину на открытие банковского счета в _____ Обратная сторона свидетельства ОТМЕТКА ОБ ОПЛАТЕ

кредитной организации на территории субъекта Российской Федерации по месту выдачи свидетельства и действует не более 1 года с даты выдачи.

(заполняется кредитной организацией)

Дата оплаты

Реквизиты договора, на основании которого произведена

Численный состав семьи гражданина оплата _____ человек.

Сумма по договору _____

Получатель социальной выплаты

Члены семьи:

_____;
(ф.и.о., степень родства)

_____;
(ф.и.о., степень родства)

_____;
(ф.и.о., степень родства)

Сумма перечислений _____

(подпись ответственного

работника кредитной организации

Расчетная стоимость строительства (приобретения) жилья _____

М.П.

_____ рублей.

Дата выдачи свидетельства _____

(должность)

(ф.и.о.)

М.П.

(подпись)

линия отреза

Предоставленная социальная выплата направляется на

(приобретение жилого помещения, строительство

индивидуального жилого дома, участие в долевом строительстве

многоквартирного жилого дома - нужное указать)

Численный состав семьи гражданина _____ человек.

Члены семьи:

_____;
(ф.и.о., степень родства)

_____;
(ф.и.о., степень родства)

_____.
(ф.и.о., степень родства)

Дата выдачи свидетельства _____

Подпись владельца свидетельства _____

Свидетельство выдано _____
(наименование органа исполнительной власти

_____ субъекта Российской Федерации, выдавшего свидетельство)

_____ (должность)

_____ (подпись)

_____ (ф.и.о.)

М.П.

Отметка о построенном (приобретенном) жилом помещении:

размер построенного (приобретенного) жилья _____

адрес построенного (приобретенного) жилья _____

Приложение № 2

к административному регламенту предоставления муниципальной услуги по включению в списки граждан, изъявивших желание улучшить жилищные условия с использованием социальных выплат и выдаче свидетельства о предоставлении социальной выплаты на строительство (приобретение) жилья в сельской местности

(наименование органа местного самоуправления)
от гражданина(ки) _____
(ф.и.о.)

проживающего(ей) по адресу _____

ЗАЯВЛЕНИЕ

Прошу включить меня, _____,
(ф.и.о.)
паспорт, _____, выданный _____
(серия, номер) (кем, когда)

" " _____ года,
в состав участников мероприятий по улучшению жилищных условий граждан, проживающих в сельской местности, в том числе молодых семей и молодых специалистов, в рамках реализации федеральной целевой программы "Социальное развитие села до 2013 года" (приложение № 1 к федеральной целевой программе "Социальное развитие села до 2013 года", утвержденной постановлением Правительства Российской Федерации от 3 декабря 2002 года № 858 (в редакции постановления Правительства Российской Федерации от 31 января 2009 года № 83)), республиканской целевой программы "Развитие сельского хозяйства Республики Татарстан на 2008 - 2012 годы", утвержденной постановлением Кабинета Министров Республика Татарстан от 14 декабря 2007 года.

Жилищные условия планирую улучшить путем _____
(строительство

_____ индивидуального жилого дома, приобретение жилого помещения,
участие в долевом строительстве многоквартирного дома - нужное указать)

в _____
(наименование поселения, в котором гражданин желает приобрести

_____ (построить) жилое помещение)

Состав семьи:

жена (муж) _____
(ф.и.о.) (дата рождения)

проживает по адресу _____;

дети: _____
(ф.и.о.) (дата рождения)

проживает по адресу _____
(ф.и.о.) (дата рождения)

проживает по адресу _____

Кроме того, со мной постоянно проживают в качестве членов семьи:

(ф.и.о., степень родства) (дата рождения)

(ф.и.о., степень родства) (дата рождения)

Нуждающимся в улучшении жилищных условий признан решением

(наименование органа местного самоуправления, реквизиты акта)

С условиями участия в мероприятиях по улучшению жилищных условий граждан, проживающих в сельской местности, в том числе молодых семей и молодых специалистов, в рамках реализации федеральной целевой программы "Социальное развитие села до 2013 года" ознакомлен и обязуюсь их выполнять.

(ф.и.о. заявителя) (подпись заявителя) (дата)

Совершеннолетние члены семьи:

1) _____
(ф.и.о., подпись) (дата)

2) _____
(ф.и.о., подпись) (дата)

3) _____
(ф.и.о., подпись) (дата)

4) _____
(ф.и.о., подпись) (дата)

К заявлению прилагаются следующие документы:

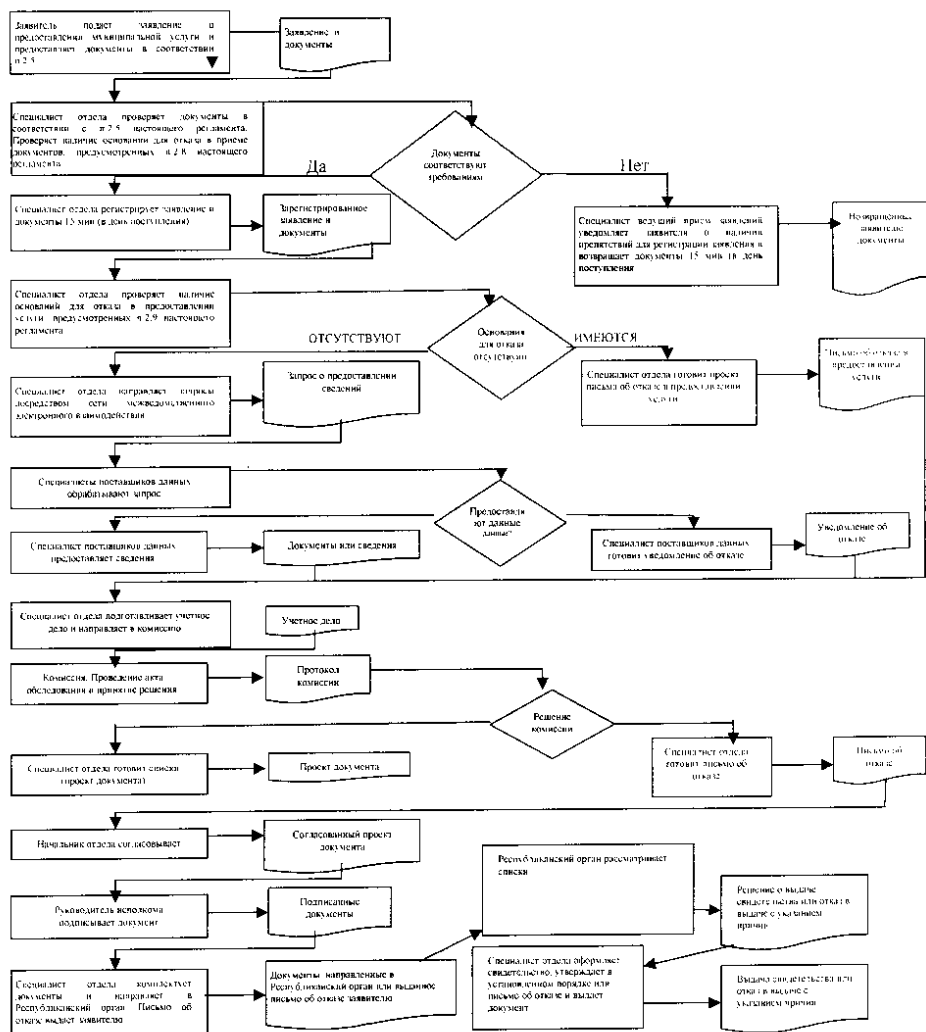
1) _____;
(наименование документа и его реквизиты)

2) _____;
(наименование документа и его реквизиты)

3) _____;
(наименование документа и его реквизиты)

Приложение № 3
к административному регламенту
предоставления муниципальной услуги
по включению в списки граждан,
изъявивших желание улучшить
жилищные условия с использованием
социальных выплат и выдаче
свидетельства о предоставлении
социальной выплаты на строительство
(приобретение) жилья в сельской
местности

БЛОК-СХЕМА
последовательности действий по предоставлению муниципальной услуги



Приложение № 4

к административному регламенту предоставления муниципальной услуги по включению в списки граждан, изъявивших желание улучшить жилищные условия с использованием социальных выплат и выдаче свидетельства о предоставлении социальной выплаты на строительство (приобретение) жилья в сельской местности

СВИДЕТЕЛЬСТВО

о праве на получение социальной выплаты на приобретение (строительство) жилья

Настоящим свидетельством удостоверяется, что молодой семье в составе:

супруг _____,
(ф.и.о., дата рождения)

супруга _____,
(ф.и.о., дата рождения)

дети _____,
(ф.и.о., дата рождения)

являющейся участницей подпрограммы «Обеспечение жильем молодых семей» федеральной целевой программы «Жилище» на 2002 - 2010 годы, в соответствии с условиями этой подпрограммы предоставляется социальная выплата в размере _____ рублей
(цифрами и прописью)

на приобретение жилья (в том числе уплату последнего платежа в

счет оплаты паевого взноса), создание объекта индивидуального

жилищного строительства

(ненужное вычеркнуть)

на территории _____.
(наименование субъекта Российской Федерации)

Свидетельство подлежит предъявлению в банк до «__» ____ 20__ года (включительно).

Свидетельство действительно до «__» ____ 20__ года (включительно).

Дата выдачи «__» ____ 20__ года.

Руководитель органа
местного самоуправления _____

(подпись, дата)

(расшифровка подписи)

М.П.

Приложение № 5
к административному регламенту
предоставления муниципальной услуги
по включению в списки граждан,
изъявивших желание улучшить
жилищные условия с использованием
социальных выплат и выдаче
свидетельства о предоставлении
социальной выплаты на строительство
(приобретение) жилья в сельской
местности

Руководителю
Исполнительного комитета Альметьевского
муниципального района Республики Татарстан
от: _____

ЗАЯВЛЕНИЕ
об исправлении технической ошибки

Сообщаю об ошибке, допущенной при оказании муниципальной
услуги _____
(наименование услуги)

Записано: _____

Правильные
сведения: _____

Прошу исправить допущенную техническую ошибку и внести
соответствующие изменения в документ, являющийся результатом
муниципальной услуги.

Прилагаю следующие документы:

- 1.
- 2.
- 3.

В случае принятия решения об отклонении заявления об
исправлении технической ошибки прошу направить такое решение:

посредством отправления электронного документа на адрес
E-mail: _____;

в виде заверенной копии на бумажном носителе почтовым отправлением
по адресу: _____.

Подтверждаю свое согласие, а также согласие представляемого мною
лица на обработку персональных данных (сбор, систематизацию, накопление,

Приложение (справочное)
к административному регламенту
предоставления муниципальной услуги
по включению в списки граждан,
изъявивших желание улучшить
жилищные условия с использованием
социальных выплат и выдаче
свидетельства о предоставлении
социальной выплаты на строительство
(приобретение) жилья в сельской
местности

РЕКВИЗИТЫ

должностных лиц, ответственных за предоставление муниципальной
услуги и осуществляющих контроль ее исполнения

Совет Альметьевского муниципального района

Фамилия имя отчество	Должность	Телефон	Электронный адрес
Хайдарова Назия Мисбаховна	и.о. главы муниципального района	32-67-94	N.M.Haydarova@tatar.ru

Исполнительный комитет Альметьевского муниципального района

Фамилия имя отчество	Должность	Телефон	Электронный адрес
Хайруллин Айрат Ринатович	руководитель исполнитель - ного комитета района	45-50-20	Ayrat.Hayrullin@tatar.ru
Комаров Ряз Фоатович	заместитель руководителя исполнитель - ного комитета района по инфраструктур- ному развитию	32-57-92	Riyaz.Komarov@tatar.ru

Ответственные за предоставление муниципальной услуги

Фамилия имя отчество	Должность	Телефон	Электронный адрес
1	2	3	4
Салмина Ольга Владимировна	начальник отдела по управлению жилищным	45-50-58	jilotdel@rambler.ru

1	2	3	4
	фондом исполнитель - ного комитета района		
Осипова Ольга Владимировна	главный специалист отдела по управлению жилищным фондом исполнительного комитета района	45-50-59	jilotdel@rambler.ru