



ПОСТАНОВЛЕНИЕ

КАРАР

№ 161

«17» 02 2015 г.

О мероприятиях по предупреждению и ликвидации последствий весеннего половодья 2015 года на территории Нурлатского муниципального района

В целях обеспечения защиты жизни, здоровья и законных интересов людей, окружающей среды, хозяйственных объектов, снижение материальных потерь и обеспечения безаварийного пропуска паводка на гидротехнических сооружениях, повреждения которых от вредного воздействия вод могут привести к возникновению чрезвычайной ситуации, в весеннее половодье 2015 года на подведомственных территориях

ПОСТАНОВЛЯЮ:

1. Утвердить прилагаемый План мероприятий по защите населения и территорий Нурлатского муниципального района Республики Татарстан в период весеннего половодья 2015 года (далее - План) (приложение №1).

2. Утвердить План действий Нурлатского муниципального района по предотвращению и ликвидации последствий чрезвычайных ситуаций, связанных с паводковыми явлениями в весенний период 2015 года (план «Половодье – 2015») (приложение №2).

3. Комиссии по предупреждению и ликвидации чрезвычайных ситуаций и обеспечению пожарной безопасности Нурлатского муниципального района:

- обеспечить организацию противопаводковых мероприятий (приложение №3);

- обеспечить контроль за проведением мероприятий по защите населения и территорий от негативных последствий весеннего половодья;

- руководство работами по ликвидации возникающих чрезвычайных ситуаций осуществлять в соответствии с постановлением Исполнительного комитета Нурлатского муниципального района от 20.04.2009 года N 313 «О местном звене территориальной подсистемы предупреждения и ликвидации чрезвычайных ситуаций Нурлатского муниципального района».

4. Рекомендовать главам сельских поселений, руководителям предприятий, организаций и учреждений Нурлатского муниципального района обеспечить выполнение мероприятий по предупреждению негативных последствий половодья 2015 года.

5. Контроль за исполнением настоящего постановления возложить на начальника Нурлатского гарнизона пожарной охраны - заместителя председателя Комиссии по предупреждению и ликвидации чрезвычайных ситуаций и обеспечению пожарной безопасности Нурлатского муниципального района И.И.Курамшина

Руководитель Исполнительного комитета  
Нурлатского муниципального района РТ



А.К. Габдуллин

Приложение №1  
к постановлению  
Исполнительного комитета  
Нурлатского муниципального района  
№ 161 от 17.02 2015 г.

План  
мероприятий по защите населения и территорий Нурлатского муниципального района Республики  
Татарстан в период весеннего половодья 2015 года

№ п/п	Наименование мероприятий	Исполнители (по согласованию)	Срок исполнения
Организационные мероприятия			
1	Определение состава рабочей группы Комиссии по предупреждению и ликвидации чрезвычайных ситуаций и обеспечению пожарной безопасности Нурлатского муниципального района по осуществлению противопаводковых мероприятий, составление графика проверки выполнения мероприятий по подготовке муниципального района к весеннему половодью 2015 года	Комиссия по предупреждению и ликвидации ЧС и обеспечению ПБ Нурлатского муниципального района	до 07.03
2	Регулярное рассмотрение вопросов, требующих принятия экстренных мер для уменьшения и ликвидации последствий весеннего половодья	Комиссия по предупреждению и ликвидации ЧС и обеспечению ПБ	В период половодья
3	Организация выездов сотрудников МКУ «Управление гражданской защиты» по Нурлатскому муниципальному району совместно с заинтересованными ведомствами в населенные пункты муниципального района, попадающие в зону возможного затопления, в целях проведения обучения по вопросам подготовки и проведения противопаводковых мероприятий	МКУ «Управление гражданской защиты» по Нурлатскому муниципальному району	до 20 марта
4	Предоставление информации об ожидаемых максимальных уровнях воды в малых реках и водохранилищах. Уточнение по результатам многолетних наблюдений подтоплений и мест возникновения ледовых заторов	По согласованию метеостанция, руководители с\х предприятий, главы сельских поселений, члены протвопаводковой комиссии	17.03-01.06


5	Организация функционирования временной наблюдательной сети (постов) для контроля за уровнем воды на водных объектах в прогнозируемых зонах подтопления, состоянием гидротехнических сооружений	Комиссия по предупреждению и ликвидации ЧС и обеспечению ПБ Нурлатского муниципального района, МКУ «Управление гражданской защиты» по Нурлатскому муниципальному району	В период половодья
6	Представление в МЧС РТ информации о ходе подготовки к паводковому периоду, составе рабочей группы КЧСПБ с указанием контактных телефонов	Комиссия по предупреждению и ликвидации ЧС и обеспечению ПБ, МКУ «Управление гражданской защиты» по Нурлатскому муниципальному району	до 15.03
7	Проведение заседания КЧСПБ муниципального района по вопросу готовности к паводку 2015года. Оценка проведенных противопаводковых мероприятий с учетом результатов прохождения паводка предыдущих лет	Председатель Комиссия по предупреждению и ликвидации ЧС и обеспечению ПБ	до 20.03
8	Проведение штабной тренировки действий КЧСПБ муниципального района по защите населения и территорий в период половодья	Председатель Комиссии по предупреждению и ликвидации ЧС и обеспечению ПБ	до 20.03
9	Проверка работоспособности системы оповещения населения и КЧСПБ муниципального района	Комиссия по предупреждению и ликвидации ЧС и обеспечению ПБ, Нурлатский РУЭС	до 15.03
10	Организация контроля за качеством поверхностных вод в местах накопления жидких отходов, нахождения очистных сооружений и хранения ядохимикатов	специалист Юго-Восточного территориального управления Министерства экологии и природных ресурсов РТ (по согласованию)	В период половодья
11	Доведение до населения правил поведения при возникновении чрезвычайных ситуаций вызванных весенним половодьем	МКУ «Управление гражданской защиты» по Нурлатскому муниципальному району	до начала и в период половодья
12	Откорректировать оперативный план КЧСПБ, план по предотвращению и ликвидации последствий ЧС, связанных с паводковыми	МКУ «Управление гражданской защиты» по Нурлатскому муниципальному району	до 15.03

	явлениями на территории района в весенний период (оперативный план "Половодье") и организовать взаимодействие сил и средств, привлекаемых для его выполнения	району, руководители объектов экономики (по согласованию)	
13	Осуществление сбора и обработки информации в области предупреждения и ликвидации чрезвычайных ситуаций на гидротехнических сооружениях, а также обмен этой информацией с заинтересованными ведомствами	Комиссия по предупреждению и ликвидации ЧС и обеспечению ПБ	до начала и в период половодья
<b>Практические мероприятия</b>			
1	Организация проведения работ по подготовке гидротехнических сооружений к пропуску максимальных объемов талых вод	собственники гидротехнических сооружений	до 25.03
2	Предупреждение возникновения заторов и зажоров льда организация дробления льда, сооружений пропуск ледовых образований через водосбросные отверстия по всему фронту гидротехнических сооружений	собственники гидротехнических сооружений Комиссия по предупреждению и ликвидации ЧС и обеспечению ПБ, МКУ «Управление гражданской защиты» по Нурлатскому муниципальному району	в период половодья
3	В случае прогноза интенсивных паводков в особо опасных гидротехнических местах усиление надзора за сооружениями инженерной защиты вплоть до организации круглосуточного дежурства и надежной системы оповещения и связи	Комиссия по предупреждению и ликвидации ЧС и обеспечению ПБ, МКУ «Управление гражданской защиты» по Нурлатскому муниципальному району	до 10.03
4	Определение перечня гидротехнических сооружений подлежащих ремонту и реконструкции в 2015 году	Комиссия по предупреждению и ликвидации ЧС и обеспечению ПБ, МКУ «Управление гражданской защиты» по Нурлатскому муниципальному району, собственники гидротехнических сооружений (по согласованию)	до 01.05
5	Проведение комиссионного обследования гидротехнических сооружений, находящихся в аварийном и предаварийном состоянии, а также не имеющих собственников.	Комиссия по предупреждению и ликвидации ЧС и обеспечению ПБ, МКУ «Управление	до начала и в период половодья

	Подготовка актов проверок и предписаний соответствующим руководителям по устранению выявленным недостатков	гражданской защиты» по Нурлатскому муниципальному району, собственники гидротехнических сооружений (по согласованию)	
6	Проведение организационных и инженерно-технических мероприятий по недопущению загрязнения водоохраных зон водных объектов и ухудшению качества паводковых вод особенно в районах накопления жидких отходов, очистных сооружений и в местах хранения ядохимикатов, въезда автотранспорта на ледовые покрытия рек и водоемов	Комиссия по предупреждению и ликвидации ЧС и обеспечению ПБ, МКУ «Управление гражданской защиты» по Нурлатскому муниципальному району, собственники гидротехнических сооружений (по согласованию)	Организационные мероприятия – до 15.03 Практические- в период половодья
7	Проведение обследования сельскохозяйственных объектов и скотомогильников, попадающих района в зону возможного затопления паводковыми водами	Ветобъединение (по согласованию) Комиссия по предупреждению и ликвидации ЧС и обеспечению ПБ	до 01.04
8	Очистка водопропускных труб, ливневок, каналов сооружений ливневой канализации на дорогах для пропуска максимальных объемов талых вод	По согласованию НУАД ООО «Татавтодор» Организации, предприятия муниципального района Исполком г.Нурлат	до начала и в период половодья
9	Проведение обследования кабельных линий электроснабжения, трансформаторных подстанций попадающих в опасную зону возможного затопления. Принятие мер безопасности по их эксплуатации	Нурлатский РУЭС (по согласованию)	до 25.03 и в период половодья
10	Провести обследование и укрепление мостов на реках. Подготовить материалы и средства для их укрепления и восстановления	По согласованию НУАД ООО «Татавтодор», Главы сельских поселений, Исполком г.Нурлат	до начала и в период половодья
11	Организация проведения проверок готовности автодорог и искусственных сооружений к работе в период прохождения весеннего половодья и уровня их содержания	По согласованию НУАД ООО «Татавтодор», Главы сельских поселений, Исполком г.Нурлат	до начала и в период половодья
12	Подготовка плавсредств, инженерной, дорожно-строительной и другой необходимой техники на случай проведения экстренных аварийно-восстановительных работ, обеспечение ее необходимым	Комиссия по предупреждению и ликвидации ЧС и обеспечению ПБ, руководители служб главы сельских	до 10.03

	количеством топлива и смазочными материалами	поселений, руководители объектов экономики (по согласованию)	
13	Проведение подготовительных работ по организации оказания медицинской помощи пострадавшим людям в период половодья. Создание необходимого резерва медикаментов	Комиссия по предупреждению и ликвидации ЧС и обеспечению ПБ, ГАУЗ «Нурлатская ЦРБ»	до 01.04
14	Обеспечение создания дополнительных запасов сети обеззараживающих средств на для принятия экстренных мер при ухудшении качества подаваемой питьевой воды	Исполком г.Нурлат, ООО «Чистая вода», ООО «Промочистка», ООО «УК ЖКХ»	до 01.04
<b>Контрольные мероприятия</b>			
1	Заслушивание руководителей предприятий организаций и учреждений: ОАО «Нурлатская ПТС» НУАД ООО «Татнефтедор», ГАУЗ «Нурлатская ЦРБ», РУЭС, Нурлатские электрические сети, закрепленных ответственных работников о готовности к паводковому периоду	По согласованию руководители ОАО «Нурлатская ПТС» НУАД ООО «Татнефтедор» ГАУЗ «Нурлатская ЦРБ», РУЭС, Нурлатские электрические сети	До начала и в период половодья
2	Организация санитарно-эпидемиологического контроля за качеством питьевой воды, состоянием открытых водоемов, водозабора, используемых для обеспечения населения питьевой водой	Территориальный отдел ТО Роспотребнадзора по РТ (по согласованию) Комиссия по предупреждению и ликвидации ЧС и обеспечению ПБ	до 10.05
3	Организация круглосуточного дежурства на местах в период половодья	По согласованию главы сельских поселений, руководители объектов экономики	В период половодья

Приложение 2  
к постановлению  
Исполнительного комитета  
Нурлатского муниципального района  
17.02.2015 №161

УТВЕРЖДАЮ  
Руководитель  
Исполнительного комитета  
Нурлатского муниципального района  
- председатель КЧС и ОПБ  
 А.К. Габдуллин



## ПЛАН

### действий Нурлатского муниципального района по предотвращению и ликвидации последствий чрезвычайных ситуаций, связанных с паводковыми явлениями в весенний период 2015 года (план «Половодье – 2015»)

#### І. Общие положения

##### Применяемые термины

**Чрезвычайная ситуация (ЧС)** - это обстановка на определенной территории (участке территории) района, сложившаяся в результате опасного природного явления или стихийного бедствия, которая может повлечь или повлекла за собой человеческие жертвы, ущерб здоровью людей, значительные материальные потери и нарушение условий жизнедеятельности населения.

**Ликвидация ЧС** - это аварийно-спасательные и другие неотложные работы, проводимые при возникновении ЧС природного характера, связанных с высоким уровнем воды в период весеннего половодья, направленные на спасение и сохранение жизни и здоровья людей, снижение материальных потерь, а также локализацию зон ЧС.

**Зона ЧС** - это территория (участок территории), на которой сложилась ЧС.

**Опасное гидрологическое явление** - гидрологическое явление (половодье, паводок, затор, зажор, нагон, затопление), сопровождающееся опасно высоким уровнем воды.

**Затопление** - это покрытие местности слоем воды той или иной высоты. Термин «затопление», как правило, используется для характеристики состояния прибрежных территорий с находящимися на них населенными пунктами, хозяйственными объектами, являющегося следствием разрушения гидротехнических сооружений, расположенных выше по течению реки, или систем ирригационных сооружений в орошаемых районах.

**Наводнение** - это значительное затопление водой местности в результате подъема уровня воды в реке, водохранилище, озере или море, вызванного обильным притоком воды в период снеготаяния, ливней, ветровых нагонов, при заторах, зажорах и иных явлениях.

**Сток воды** - количество воды, протекающей через замыкающий створ реки за какой-либо интервал времени.



**Затор льда** - скопление льда в русле, стесняющее живое сечение реки и вызывающее подъем уровня воды в месте скопления льда и на некотором участке выше него.

**Зажор льда** - скопление рыхлого ледового материала (комьев шуги, частиц внутриводного льда, обломков заберегов, небольших льдин) в русле реки, вызывающее подъем уровня воды в месте скопления и на некотором участке выше него.

**Нагон воды (нагонное явление)** - подъем уровня воды, вызванный воздействием ветра на водную поверхность.

**Высокие уровни воды** - уровни, превышающие особо опасные (критические) уровни воды, установленные управлением гидрометеослужбы для конкретных населенных пунктов и хозяйственных объектов.

**Подтопление** - термин используется, как правило, в случаях затопления водой местности в результате подъема грунтовых вод по причинам природного или техногенного характера.

**Гидротехническое сооружение** - плотина, дамба, ирригационные и другие сооружения, используемые для решения технологических или хозяйственных задач.

### **1.1. Определение и назначение плана, цели спланированных мероприятий**

План действий Нурлатского муниципального района по предотвращению и ликвидации последствий чрезвычайных ситуаций, связанных с паводковыми явлениями на территории Нурлатского муниципального района РТ в весенний период 2015 года (план «Половодье») - это комплекс организационных и практических мероприятий, проводимых заблаговременно и направленных на максимально возможное уменьшение риска возникновения чрезвычайных ситуаций, а также на спасение и сохранение жизни и здоровья людей оказавшихся в зоне чрезвычайной ситуации, уменьшение материальных потерь и ликвидации последствий чрезвычайной ситуации природного характера.

План «Половодье» Нурлатского муниципального района разработан:

- для заблаговременной организации проведения мероприятий по предотвращению и ликвидации последствий чрезвычайных ситуаций, связанных с паводковыми явлениями на территории Нурлатского муниципального района в весенний период;
- в целях предотвращения и ликвидации ущерба от затоплений, обеспечения сохранности зданий, гидротехнических сооружений, жилого и нежилого фонда, других материальных ценностей;
- для подготовки руководящего состава и специалистов подтапливаемых территорий (населенных пунктов) и объектов жизнеобеспечения в области предупреждения и ликвидации чрезвычайных ситуаций, защиты населения;
- организации учета и установления причин чрезвычайных ситуаций;
- обеспечения защиты населения и объектов экономики в период весеннего половодья.

Настоящий план устанавливает ответственность руководителей предприятий и организаций и органов местного самоуправления, привлекаемых к выполнению практических мероприятий при введении в действие плана «Половодье-2014»,

определяет стоящие перед ними задачи, а также порядок привлечения подчиненных сил и средств.

## **1.2 Порядок утверждения и выполнения мероприятий плана**

План «Половодье» разработан МКУ «Управление гражданской защиты» Нурлатского муниципального района совместно с исполнительным комитетом Нурлатского муниципального района и согласован с руководителями управлений и организаций, привлекаемых для выполнения мероприятий плана, утвержден руководителем Исполнительного комитета Нурлатского муниципального района.

При повседневной деятельности на территории Нурлатского муниципального района проводятся следующие превентивные мероприятия:

- подготовка ливневой канализации к приему талых вод;
- своевременно очищать от снега и льда ливневые стоки, кюветы, мосты, переходы, дороги, трубы под дорогами для пропуска талых вод;
- проверка состояния оградительных дамб, опор мостов (при необходимости проверяют мероприятия по их укреплению);
- обеспечение безаварийного пропуска ледохода у мостов через реки на своих территориях;
- подготовка необходимого количества материалов для организации движения пешеходов и техники через участки предполагаемого затопления талыми водами;
- очистка крыш зданий от снега, защиту подвальных помещений и технических подполий от затопления, очистка от наледи желобов и водосточных труб;
- проверка состояния воздушных линий электропередач в районах возможного затопления (вблизи рек, водоемов), исключая заваливание опорных столбов, обрыв проводов;
- обеспечивают своевременную вывозку из возможных зон затопления имеющихся ценностей, подготавливают необходимые материальные ресурсы для осуществления работ во время половодья;
- на период половодья в управлениях установлено круглосуточное дежурство ответственных работников;
- приняты своевременные меры по подготовке и пропуску паводка на прудах и обеспечены сохранность оросительных систем поливного оборудования и т.д.

Данные меры нацеленные на снижение риска возникновения чрезвычайных ситуаций, связанных с весенним половодьем, одновременно организуется контроль за обстановкой на водных бассейнах рабочей группой Комиссии по предупреждению и ликвидации чрезвычайных ситуаций и обеспечению пожарной безопасности Нурлатского муниципального района.

План «Половодье» является обязательным для исполнения всеми организациями и органами местного самоуправления в части касающейся не зависимо от форм собственности

## **II. Прогноз возможной обстановки на территории Нурлатского муниципального района Республики Татарстан в период весеннего половодья 2015 года**

Краткая географическая, метеорологическая и автодорожная обстановка в весенний период на водных объектах Нурлатского муниципального района Республики Татарстан

Нурлатский район расположен в южной части Республики Татарстан. Граничит со следующими административными районами: Алькеевским на западе, Алексеевским - на севере, Аксубаевским и Черемшанским – на востоке, с Самарской областью - на юге. Площадь Нурлатского района составляет 2332 кв.км./233,2 тыс.га. Площадь, покрытая лесом - 98,847 тыс. га (42,3% от площади района и 7,8% от площади лесного фонда в РТ). Площадь земель сельскохозяйственного назначения - 123,083 тыс.га.(52% от площади района)

**Рельеф.** Поверхность Нурлатского района характеризуется общим наклоном территории к р. Б.Черемшан. Высшая точка **рельефа** приурочена к водоразделу рек Кондурча и Б.Черемшана, где высоты достигают отметок 170 м. Основной водораздел между реками Б.Черемшан и Кондурча вытянут с востока на запад и имеет ассиметричное строение. Северный склон водораздела с отметками до 100 м более пологий. Он вытянут до 14 км и постепенно переходит в древнюю террасу Черемшана, шириной до 10 км и высотами 75-90 м. Затем следует переход в равнинную пойму. За долиной реки Черемшан вновь отмечается быстрый подъем местности.

Территория района имеет сложное **геологическое строение**. Она располагается в пределах двух крупных тектонических структур пермского возраста: Мелекесской депрессии (на западе) и Сокско-Шешминского вала (на востоке).

В пределах Нурлатского района В.Н. Сементовским выделено два основных типа рельефа: низкие четвертичные слаборасчлененные территории верхних террас и пониженные слаборасчлененные пермские равнины на основе большого тектонического прогиба. Западную часть территории (Мелекесская депрессия) слагают породы акчагыльского подъяруса третичной системы, имеющие аллювиальное, иногда аллювиально-озерное происхождение. Представлены акчагыльские отложения алевроитоглинистыми породами, в некоторых случаях – серыми песками и песчаниками.

Нурлатский район находится в зоне умеренно континентального климата с недостаточной влагообеспеченностью и увлажнением. Среднегодовая температура + 3,6°С, средняя температура самого теплого месяца – июля +19,5°, а самого холодного-января -13,9°. Сумма положительных температур (температура выше +10°) 2270°. По температурным условиям район считается самым теплым в пределах РТ.

Устойчивый **переход температур через 0°** происходит к теплу 10-15 апреля, а к холоду – к концу первой- началу второй декады ноября. Число морозных дней в году 150-160. Примерно в середине ноября устанавливается снежный покров. Полное исчезновение снега происходит в период 16-25 апреля. Продолжительность периода со снежным покровом достигает 152 дня. Максимальная толщина снега не превышает 35-39 см (конец февраля-середина марта). Запасы воды в снеге (ст. Чулпаново) определяются 135 см. Атмосферные осадки в виде снега составляют 30 % от общего количества годовых. Морозные дни заканчиваются в середине апреля, однако бывают в первой половине мая возвраты холодов, причем температура воздуха опускается в течение 1-2 дней до -5,4°. При благоприятных условиях таяния снежного покрова

образование запасов почвенной влаги достаточно для нормального произрастания культурных растений на протяжении мая-июня.

Осадков выпадает в году в среднем 415 мм. Однако бывают иногда резкие расхождения. Число дней с осадками определяется в 130. По степени обеспеченности вегетационного периода влагой район относится к зоне недостаточного увлажнения. Гидротермический коэффициент меньше 1. Количество осадков за вегетационный период с температурой свыше 10° около 210-220 мм. Продолжительность безморозного периода – 120 дней (ст. Чулпаново).

Одной из крупных рек является полноводный Б.Черемшан. На территории района Б. Черемшан имеет протяженность 465 км. Расход реки достигает 2-3 м<sup>3</sup>/сек. Начинается Б. Черемшан за пределами района и впадает в р. Волгу также за его пределами. Также транзитной является р. Б. Сульча. В нижнем течении она имеет расходы до 0,5-1 м<sup>3</sup>/сек; выше – значительно меньше – до 0,2-0,5 и даже до 0,1 м<sup>3</sup>/сек. На юге района на протяжении 18 км протекает р. Кондурча с левым притоком р. Шламка. Притоки основных рек имеют, как правило, небольшие расходы – 0,1-0,2 м<sup>3</sup>/сек. Многие из них летом пересыхают.

**Грунтовые воды** находятся на глубине от поверхности в 7-15 м. В результате тектонического погружения слоев татарского яруса подземные воды могут иметь напорный характер, причем иногда с большим расходом воды (например, в районе д. Мамыково и др.) на реках Б. и М. Сульчи, где преобладают серые и темно-серые подзолистые почвы, расположенные на коренных глинах и тяжелых суглинках делювия, имеющих малую водопроницаемость, запасы подземных вод пополняются слабо, а потому модули меженных расходов невелики.

### **Глубина промерзания почвы**

Глубина промерзания почвы на конец первой декады марта в среднем по территории Нурлатского муниципального района меньше среднемноголетних значений на 20%.

### **Толщина льда на реках и водохранилищах**

Толщина ледяного покрова на реках и водохранилищах на 1.02.2013 года преимущественно ниже прошлогодних значений и неравномерна. На водотоках с высокими скоростями течения толщина льда не превышает 10 см.

### **Дороги**

В Нурлатском муниципальном районе общая протяженность дорог регионального значения составляет 396,82 км, в т.ч. с асфальтобетонным покрытием - 343,978 км, местного значения – 530,062 км, в т.ч. с асфальтобетонным покрытием – 108,2 км. Имеются на дорогах регионального значения 32 моста, 179 водопропускных труб, на дорогах местного значения- 68 мостов и 87 водопропускных труб.

### **Количество, наименование, краткая характеристика рек и водоемов, влияющих на паводковую обстановку в районе**

№ п/п	Наименование рек	Краткая характеристика				Наименование населенных пунктов, попадающих в зону возможного затопления
		ширина (м)	глубина (м)	скорость течения (м)	критический уровень (м)	
1.	р.Б Черемшан	8	2	0,05	4,5 4,0	д. Бурметьево, п.Заречный
2.	р. Мараса	5	1,5	0,04	2,0	д.Кичкальня
3.	р.Кондурча	10	2	0,04	3,0	д.Светлое Озеро
4.	р.Б.Сульча	8	2	0,03	3,4 2,8	д.Мамыково, д.Тюрнясево
5.	р. Аксумлинка	4	1	0,03	1,6	д.Якушкино

### **III. Порядок введения в действие плана.**

#### **3.1 Порядок введения плана «Половодье»**

При повседневной деятельности в комиссии КЧСПБ Нурлатского муниципального района Республики Татарстан проводятся превентивные мероприятия нацеленные на снижение риска возникновения чрезвычайных ситуаций, связанных с весенним половодьем. Одновременно организуется контроль обстановки на водных бассейнах противопаводковыми комиссиями Нурлатского муниципального района.

План «Половодье» вводится в действие на основе прогнозов, данных оперативной информации, поступающих от противопаводковых комиссий, Управления по гидрометеорологии и мониторингу окружающей среды РТ, докладов дежурно-диспетчерских служб министерств, ведомств и организаций при угрозе или возникновении ЧС природного характера, связанных с весенним половодьем.

План может вводиться в полном объеме или его отдельные элементы в зависимости от складывающейся обстановки.

Право введения в действие плана Нурлатского муниципального района предоставляется Председателю КЧС ПБ Нурлатского муниципального района РТ по представлению противопаводковых комиссий на основании реальной обстановки, сложившейся на территории Нурлатского муниципального района, с обязательным уведомлением МЧС Республики Татарстан.

Председатель КЧС ПБ Нурлатского муниципального района через ЕДДС Нурлатского муниципального района организует постоянное информирование Министерства по делам гражданской обороны и чрезвычайным ситуациям Республики Татарстан, оперативного штаба о ходе проведения мероприятий в районе, о сложившейся обстановке, принимаемых мерах и количестве задействованных сил и средств.

Алгоритм введения в действие плана «Половодье» на местном уровне приведен в **приложении № 1.**

### **3.2 Организация и порядок обеспечения постоянной готовности организаций Нурлатского муниципального района, которые несут ответственность за выполнение мероприятий плана.**

Для координации действий органов управления, сил и средств, проведения рекогносцировки, сбора сведений и оценки обстановки, сложившейся непосредственно в районе стихийного бедствия и своевременной передачи их в оперативный штаб направляются оперативные группы предприятий и организаций, привлекаемых к выполнению мероприятий по плану «Половодье», а также мобильная оперативная группа Нурлатского муниципального района (**приложение № 2**).

В состав оперативного штаба (**приложение № 3**) входят компетентные представители предприятий и организаций Нурлатского муниципального района, которые наделены полномочиями по отдаче предварительных распоряжений подчиненным структурным подразделениям, а также по подготовке предложений для принятия решения Председателем КЧС ПБ района.

Оперативный штаб выполняет следующие задачи:

-содержание в готовности необходимых сил и средств предприятий и организаций Нурлатского муниципального района, привлекаемых к выполнению мероприятий по плану «Половодье»;

-подготовка предложений для принятия решения Председателем КЧС ПБ Нурлатского муниципального района на выполнение мероприятий в условиях чрезвычайных ситуаций природного характера, связанных с весенним половодьем;

-осуществление в установленном порядке сбора и обмена информации между взаимодействующими, вышестоящими и подчиненными органами управления;

-своевременное оповещение и информирование населения, органов местного самоуправления, дежурно-диспетчерских служб предприятий и организаций о возникновении ЧС природного характера и сложившейся обстановки в Нурлатском муниципальном районе;

-координация действий сил и средств предприятий и организаций, привлеченных к выполнению мероприятий по плану «Половодье – 2014»;

-организация взаимодействия с органами военного командования по выделению высокопроходимой, специальной техники, личного состава и команд подрывников.

Организация и порядок обеспечения постоянной готовности организаций Нурлатского муниципального района, которые несут ответственность за безопасное движение транспорта:

- Нурлатское Управление автомобильных дорог ООО «Татнефтор» предназначено для строительства, ремонта, содержания и охраны дорог.

а) По Управлению создана диспетчерско-контрольная служба. Диспетчера дежурят ежедневно с 7 часов до 19 часов и с 19 часов до 7 часов. Контролеры технического состояния а/м дежурят ежедневно, круглосуточно (тел. 90-157, 90-071).

б) Согласно приказа созданы 3 звена (по каждому участку), которые обеспечены необходимой техникой.

в) При введении плана «Половодье» организация переходит в режим круглосуточной работы (3 звена), Нурлатского УАД ООО «Татнефтор» делает заявки объектам экономики о выделении дополнительной техники.

С наступлением весеннего периода и образования гололеда на всех дорогах выставляются дополнительные знаки: «Скользкая дорога» и «Ограничение скорости».

На каждом мосту и переправе дорожным Управлением нанесены отметки по уровню прохождения паводковых вод, ежедневно организован контроль за состоянием рек.

ОАО «Таттелеком» Альметьевский ЗУЭС, Нурлатскому РУЭС провести проверку систем связи с практическим доведением сигнала до всех населенных пунктов, расположенных в зонах возможных подтоплений, организовано через средства массовой информации доведение до населения сведений о складывающейся паводковой обстановке.

ОАО «Нурлатские тепловые сети» произвели очистку отмостков зданий котельных, бойлерных, ГРП, ТП, ЦТП, подкачивающих насосных станций, ИТП от снега, наледей, прочистку всех ливневых стоков и каналов для организационного отвода талых вод. Подготовлены все технические средства и откачивающие устройства на объектах предприятия, используемые для ликвидации аварийных ситуаций в период прохождения весеннего паводка.

Провести тренировки согласно Графику тренировок по взаимодействию комитетов, управлений, учреждений и организаций Нурлатского муниципального района по плану «Половодье» (Приложение №11)

### 3.3 Зоны ответственности за водные объекты

Зоны ответственности за водные объекты предприятий и организаций:

№ пп	Реки	Ширина	Глубина	Населенные пункты	Ответственные организация и учреждения за участки водоема
1.	р.Б. Черемшан	8	2	д.Бурметьево, п.Заречный	Бурметьевское поселение, Зареченское поселение
2.	р. Мараса	5	1,5	д.Кичкальня	Кичкальнинское поселение
3.	р.Кондурча	10	2	д.Светлое Озеро	Нов.Иглайкинское поселение
4.	р.Б.Сульча	8	2	д.Мамыково, д.Тюрнясево	Мамыковское поселение, Тюрнясевское поселение
5.	р. Аксумлинка	4	1	д.Якушкино	Якушкинское поселение

Гидротехнические сооружения (пруды) закреплены

№ п/п	Местонахождения, наименование землепользования сельхоз-предприятия. Расположение	Ответственные за безопасное функционирование прудов-сельские поселения и сельхозпредприятия

1	ООО «Нурлат сэтэ»	с. Селенгуши	Селенгушское поселение
2	КФХ Ахунова	д. Амзя	Амзинское поселение
3	ООО АФ «Южный»	д. Русское Богдашкино	Богдашкинское поселение
4	ООО «Нурлат сэтэ» Мамыкское отделение	д.Мамыково	Мамыковское поселение

### 3.4 Порядок привлечения сил и средств организаций к выполнению мероприятий

Ведомственные силы и средства привлекаются на основании решения соответствующих руководителей и по заранее разработанным планам. Количество привлекаемых сил и средств определяется исходя из прогнозов и реально складывающейся обстановки, а также объема выполняемых задач:

ООО «Чистая вода» - 1 экскаватор 3223, 1 трактор МТЗ «Парс», 1 аценизаторская автомашина КамАЗ»

НУЭООС - 1 экскаватор

НУАД «Татнефтедор» -1 погрузчик, 1 самосвал, 1 грейдер

ОАО «НПТС» - 1 ЮМЗ – экскаватор, 1 самосвал

НГДУ «ТатРИТЭКнефть»-1 погрузчик, 1 Т-170

ООО «Нурлатское УТТ» - К-702 с отвалом – 1 шт., 1 погрузчик, 1 Т-170

ООО «МТС» - 4 Камаза самосвала

ООО «Нурлатавтотранс» - 3 Камаз-самосвала

ООО «ТНГ-НурГИС» - К-700 погрузчик, 1 самосвал

ЗАО «Нурлатский сахар» - 1 погрузчик

ЗАО «Предприятие «Кара Алтын» - 1 тяжелый грейдер

ООО «СВАБ»- 1 К-700

ООО «ТНГК-Развитие» -1 К-700 или Т-170

ОАО ХК «Татнефтепродукт» филиал «Нурлатнефтепродукт» -1 К-700

ООО «УТП+»- 2 самосвала

ОАО «Татнефтеотдача» -1 К-700

РУЭС - 1 МТЗ экскаватор

Нурлатский аграрный техникум -1 Т-150

ОАО «Нурлатское АТП»- 2 автобуса

НГДУ «Нурлатнефть»-УДС кран

Нурлатский филиал ООО «Бурение-НУБР» - УДС МТЗ «Парс»

ООО «ЛУТР» - Агрегат

### 3.5. Порядок наращивания сил и средств в связи с ухудшением паводковой обстановки.

Порядок дополнительного привлечения людских ресурсов, техники, материально-технических средств, продовольствия и медикаментов определяет руководитель Исполкома Нурлатского муниципального района исходя из конкретной паводковой обстановки сложившейся на данной территории с учетом возможностей отраслей



экономики муниципального района. При недостаточности сил и средств, руководства муниципального района могут выйти с ходатайством об оказании помощи на Председателя комиссии по чрезвычайным ситуациям и обеспечению пожарной безопасности Республики Татарстан, министерства и ведомства Республики Татарстан.

#### **IV. Задачи предприятий и организаций**

В повседневной деятельности предприятий и организации Нурлатского муниципального района проводят следующие мероприятия и работы:

Нурлатское Управление автомобильных дорог ООО «Татнефтедор» занимается строительством, ремонтом, содержанием и охраной дорог и дорожных сооружений; осуществлением мероприятий по предупреждению и ликвидации аварий, выпуском строительных материалов (битумоминеральные и асфальтобетонные смеси, бетон, раствор, железобетонные изделия, щебень, минеральный порошок и т.д.).

Управление автомобильных дорог осуществляет следующие виды деятельности:

- установка защитных дорожных ограждений, дорожных знаков;
- эксплуатация автомобильных дорог общего пользования;
- эксплуатация дорожных сооружений (мостов, тоннелей, путепроводов);
- эксплуатация стоянок для автотранспортных средств;
- текущий и капитальный ремонт автомобильных дорог;
- производство изделий из бетона, гипса, цемента;
- производство асфальта.

Все дорожные предприятия в период весеннего половодья обеспечивают:

- подготовку ливневой канализации к приему талых вод;
- своевременно очищают от снега и льда ливневые стоки, кюветы, мосты, переходы, дороги, трубы под дорогами для пропуска талых вод;
- проверяют состояние оградительных дамб, опор мостов (при необходимости проверяют мероприятия по их укреплению);
- обеспечивают безаварийный пропуск ледохода у мостов через реки на своих территориях;
- завозят необходимое количество материалов для организации движения пешеходов и техники через участки предполагаемого затопления талыми водами;
- на все разрушения, вызванные ледоходом и паводковыми водами, составляют акты с описанием причин разрушений, сроков восстановления и немедленно приступают к их устранению.

ТСЖ, обеспечивает своевременную очистку крыш зданий от снега, защиту подвальных помещений и технических подполий от затопления, очистку от наледи желобов и водосточных труб.

Нурлатский РУЭС проводит проверку состояния воздушных линий электропередач в районах возможного затопления (вблизи рек, водоемов), исключая заваливание опорных столбов, обрыв проводов в период весеннего половодья.

ООО «Чистая вода», ООО «Промочистка», ООО «УК ЖКХ» принимает меры по защите очистных сооружений от затопления талыми водами.

Руководители предприятий и организаций, дислоцирующихся вблизи рек и водоемов, разрабатывают план мероприятий по обеспечению нормальной работы

своих объектов и предотвращению аварийных ситуаций в зонах возможного затопления.

Управление сельского хозяйства и продовольствия, главы сельских поселений:

- обеспечивают своевременную вывозку из возможных зон затопления имеющихся ценностей, подготавливают необходимые материальные ресурсы для осуществления работ во время половодья;
- на период половодья в управлениях установлено круглосуточное дежурство ответственных работников;
- принимают своевременные меры по подготовке и пропуску паводка на прудах и обеспечивают сохранность оросительных систем поливного оборудования.

При **получении сигнала** для ввода в действие плана «Половодье» руководители предприятий и организаций действуют согласно своих ранее разработанных оперативных планов, уделяя особое внимание:

- на своевременное доведение информации до подчиненных структурных подразделений;
- организацию круглосуточного дежурства руководящего состава;
- организацию управления структурными подразделениями;
- организацию взаимодействия и взаимного обмена информацией между дежурно-диспетчерскими службами предприятий и организаций, привлекаемых к выполнению мероприятий плана Половодье;
- неукоснительное выполнение решений председателя КЧС и ОПБ Нурлатского муниципального района, рабочей группы КЧС и ОПБ;
- представление своевременного доклада о выполненных мероприятиях и привлеченных силах и средствах.

Для проведения оперативных работ в паводковый период Исполнительный комитет города Нурлат Нурлатского муниципального района создает маневренные группы, оснащенные транспортом, водооткачивающими средствами и необходимым инвентарем.

ООО «Промочистка» усиливает контроль качества подаваемой населению питьевой воды и состоянием иловых полей очистных сооружений.

Исполнительный комитет Нурлатского муниципального района обеспечивает оповещение и контролирует прибытие сил и средств, привлекаемых на период паводка к местам проведения аварийно-спасательных и других неотложных работ.

Отдел МВД России по Нурлатскому району РТ и г. Нурлат организует регулирование движения транспорта и охрану общественного порядка и материально-культурных ценностей в районах подтопления.

Отдел территориального развития Исполнительного комитета заблаговременно обеспечивает необходимый запас продовольственных товаров в магазинах, в возможных зонах подтопления.

ГАУЗ «Нурлатская ЦРБ» обеспечивает оперативное оказание медицинской помощи населению и создание запаса лекарственных и перевязочных средств в лечебных учреждениях (**Приложение №4**).

ТСЖ уточняет расчет временного размещения жителей, пострадавших от подтопления в период паводка и готовность маневренного жилого фонда для переселения семей в случае подтопления домов и зданий.

Территориальный отдел ТО Роспотребнадзора по РТ (по согласованию) в целях недопущения возникновения и распространения массовых инфекционных заболеваний, в том числе острых кишечных инфекций, организовать проведение санитарно-гигиенических и противоэпидемических мероприятий на территории Нурлатского муниципального района:

- ведение эпидемиологической разведки;
- усиление контроля за объектами питания и водоснабжения;
- дезинфекцию, дезинсекцию и дератизацию;
- проведение профилактических прививок населению и личному составу спасательных формирований в зоне бедствия.

Исполнительный комитет Нурлатского муниципального района, при необходимости, готовит сообщение для населения Нурлатского муниципального района о текущей паводковой обстановке и проводимых в районе мероприятиях по защите населения и территории района от подтоплений и по распоряжению председателя Комиссии по предупреждению и ликвидации чрезвычайных ситуаций и обеспечению пожарной безопасности и передает его через средства массовой информации.

Предприятия и организации, привлекаемые к выполнению мероприятий плана, для решения вопросов жизнеобеспечения, включают своих представителей в состав оперативного штаба

При необходимости, для решения вопросов по своему направлению деятельности непосредственно в местах возникновения чрезвычайных ситуаций, связанных с весенним половодьем, от министерств, ведомств и организаций, привлекаемых по плану «Половодье», высылаются оперативные группы, указанные в **приложении № 2.**

#### **V. Силы и средства, привлекаемые к выполнению мероприятий плана “Половодье”**

К ликвидации последствий чрезвычайных ситуаций природного характера, связанных с весенним половодьем, а также для решения вопросов жизнеобеспечения, привлекаются структурные подразделения, силы и средства от:

ФГКУ «125 пожарная часть ФПС по РТ»;

ТСЖ Нурлатского муниципального района;

Государственное автономное учреждение здравоохранения «Нурлатская центральная районная больница»;

Отдел МВД России по Нурлатскому району РТ;

Отдел территориального развития Исполнительного комитета Нурлатского муниципального района;

РУЭС Нурлатского муниципального района;

«ГАЗПРОМ» ООО «ТРАНГАЗ» -Казань ЭПУ «Нурлатгаз»;

Нурлатские РЭС;

ООО «Промочистка»;

ОАО «Нурлатское АТП»;

ОАО ХК «Татнефтепродукт» филиал Нурлатнефтепродукт;

ООО «Благоустройство пять».

### 5.1. Силы и средства, привлекаемые к выполнению мероприятий плана по предотвращению чрезвычайных ситуаций, связанных с паводковыми явлениями на территории района

Основными задачами всех привлекаемых сил является проведение всего комплекса мероприятий предотвращающих возникновение чрезвычайных ситуаций, связанных с паводковыми явлениями. Своевременное создание противопаводковых комиссий:

- в сельских поселениях и сельхозпредприятиях муниципального района;
- в филиале ОАО ПРСО «Татавтодор»;
- в Нурлатский РУЭС
- районной газовой службе;
- филиала «Татнефтепродукт».

Подготовка сил и средств, привлекаемых к выполнению противопаводковых мероприятий при введении оперативного плана «Половодье»:

- ГАУЗ «НЦРБ»;
- ФГКУ «125 пожарная часть ФПС по РТ»;
- МКУ «Управление гражданской защиты»;
- отдел МВД России по Нурлатскому району;
- районный узел электросвязи;
- филиал «Татнефтепродукт»;

Предусмотрены включение представителей организаций в состав противопаводковых комиссий.

Предприятия, выделяющие инертные материалы				
№	Наименование	ФИО руководителя (телефоны)	Наименование материалов	Чем вывозитс я (марка и кол-во техники)
1.	НУАД ООО «Татнефтедор»	Садыков Ф.Х. 90088, 90157	некондиционные ж/б изделия 25 м <sup>3</sup> , товарный бетон – 200 м <sup>3</sup>	КамАЗ самосвал- 6
3.	ЗАО «ЖБИ»	Кузнецов Александр Николаевич 26095	некондиционные ж/б изделия 25 м <sup>3</sup> , товарный бетон – 200 м <sup>3</sup>	КамАЗ самосвал- 3

Расчет сил и средств, привлекаемых для проведения поисковых и аварийно-спасательных работ, а также районы ответственности указаны в **приложении № 5**.

## **VI. Организация оповещения и связи**

Оповещение рабочей группы КЧС ПБ Нурлатского муниципального района, министерств, ведомств и организаций, привлекаемых к выполнению мероприятий по плану «Половодье» организуется диспетчерами ЕДДС Нурлатского муниципального района, согласно схеме оповещения (**приложение № 6**).

При введении в действие и выполнении мероприятий по плану «Половодье» связь между министерствами, ведомствами и организациям осуществляется в соответствии со схемой организации связи.

В целях оперативного информирования и реагирования по складывающейся обстановке в угрожаемых затоплению районах используется пароль «Бедствие», дающий право внеочередного ведения переговоров с оплатой по обычному тарифу для ответственных работников МЧС Республики Татарстан по специальным удостоверениям и по паролю «Паводок» членам рабочей группы КЧС ПБ Нурлатского муниципального района.

Обеспечение сил, участвующих при выполнении работ по плану «Половодье – 2014» средствами связи осуществляется:

- подвижными узлами связи Министерства информатизации и связи Республики Татарстан;
- ведомственная сеть связи сельхозпредприятий района и организаций, учреждений района
- мобильные телефоны операторов связи «МТС», «Мегафон» и «Татинком»

При выходе из строя проводных средств связи и оповещения, оповещение и ведение переговоров осуществляется с использованием радиосети Министерства информатизации и связи Республики Татарстан «Волна». Радиопередатчики радиосети «Волна» находятся в Нурлатском РУЭС.

## **VII. Порядок действий оперативных служб взаимодействующих органов.**

### **7.1 Первоначальные действия при получении сигнала**

При получении информации о затоплениях или подтопленных населенных пунктов: объектов экономики, размыве дорожного полотна и других происшествиях, связанных с паводковыми явлениями (разработать аналогично республиканского):

#### **Дежурный диспетчер ЕДДС Нурлатского муниципального район:**

- докладывает: старшему оперативному дежурному МЧС РТ, начальнику Нурлатского гарнизона пожарной охраны;
- оповещает оперативного дежурного Отдела МВД России по Нурлатскому району.
- докладывает главе Нурлатского муниципального района; руководителю исполнительного комитета – председателю КЧС и ПБ Нурлатского муниципального района, а при его отсутствии заместителю руководителя исполнительного комитета;
- постоянно информирует ЦУКС МЧС РТ о складывающейся обстановке

#### **Оперативный дежурный Отдела МВД России по Нурлатскому району:**

- оповещает дежурного диспетчера ЕДДС Нурлатского муниципального района;
- немедленно докладывает главе Нурлатского муниципального района; руководителю исполнительного комитета – председателю КЧС и ПБ;
- организует непрерывный сбор информации;

### **Дежурный по ГИБДД:**

- оповещает оперативного дежурного Отдела МВД России по Нурлатскому району;
- оповещает дежурного диспетчера ЕДДС Нурлатского муниципального района; взаимодействующие министерства и ведомства;
- предупреждает начальника автовокзала о задержании рейсов и вахтовых автобусов;
- при необходимости, по указанию начальника Отдела МВД России по Нурлатскому району и согласованию с Председателем КЧС ПБ ограничивает (останавливает) движение транспорта на опасных участках дорог;
- направляет ближайшие патрульные экипажи ГИБДД к месту скопления транспортных средств для обеспечения беспрепятственного проезда привлекаемых для ликвидации чрезвычайной ситуации сил и средств, а также сопровождения автомобильного транспорта с эвакуируемым населением;
- постоянно информирует дежурного диспетчера ЕДДС Нурлатского муниципального района о складывающейся обстановке на дорогах, применяемых мерах и проблемах, требующих разрешения с участием взаимодействующих министерств и ведомств;

### **Диспетчер Нурлатского УАД ООО «Татнефтор»:**

- докладывает руководителю Нурлатского УАД ООО «Татнефтор»;
- немедленно оповещает организации, задействованные по плану «Половодье»;
- принимает меры по оповещению водительского состава техники своего предприятия;
- устанавливает связь с местами заторов;
- периодически докладывают дежурному диспетчеру ЕДДС Нурлатского муниципального района о ходе ликвидации заторов.

### **Дежурный службы «Скорой помощи» (03):**

- направляет к месту возникновения чрезвычайной ситуации медицинские формирования, информирует дежурного диспетчера ЕДДС Нурлатского муниципального района;
- координирует действия сил и средств, привлекаемых для медицинского обеспечения людей, оказавшихся в местах затоплений и подтоплений.

## **7.2 Координация действий организаций для эффективности действий по предотвращению и ликвидации последствий чрезвычайных ситуаций, связанных с паводковыми явлениями**

Координация действий, при введении в действие плана «Половодье», организаций для эффективности действий по предотвращению и ликвидации последствий чрезвычайных ситуаций, связанных с паводковыми явлениями происходит по следующему принципу:

дежурный диспетчер ЕДДС Нурлатского муниципального района:

- при введении оперативного плана «Половодье» оповещает органы управления по делам ГО и ЧС Нурлатского муниципального района РТ, на территории которых возникли аварийные ситуации, задействованные министерства и ведомства;

- координирует действия сил и средств, привлекаемых к проведению поисково-спасательных работ и мероприятий по жизнеобеспечению людей;

-обеспечивает постоянное взаимодействие с заинтересованными дежурно-диспетчерскими службами;

-постоянно информирует ЦУКС МЧС РТ о складывающейся обстановке;

#### Оперативный дежурный Отдела МВД России по Нурлатскому району:

- направляет подразделения охраны общественного порядка к местам эвакуации населения и массового скопления транспортных средств;

- организует непрерывный сбор информации;

- постоянно информирует дежурного диспетчера ЕДДС Нурлатского муниципального района о складывающейся обстановке на дорогах, применяемых мерах и проблемах, требующих разрешения с участием взаимодействующих министерств и ведомств;

#### Дежурный по ГИБДД:

- при необходимости, по указанию начальника Отдела МВД России по Нурлатскому району и согласованию с Председателем КЧС ПБ ограничивает (останавливает) движение транспорта на опасных участках дорог;

-направляет ближайшие патрульные экипажи ГИБДД к месту скопления транспортных средств для обеспечения беспрепятственного проезда привлекаемых для ликвидации чрезвычайной ситуации сил и средств, а также сопровождения автомобильного транспорта с эвакуируемым населением;

-поддерживает постоянную связь с местом стихийного бедствия;

-при заступлении на дежурство узнает погоду на ближайшие сутки;

-постоянно информирует дежурного диспетчера ЕДДС Нурлатского муниципального района о складывающейся обстановке на дорогах, применяемых мерах и проблемах, требующих разрешения с участием взаимодействующих организаций и предприятий.

#### Диспетчер Нурлатского УАД ООО «Татнефтедор»:

-уточняет количество, типы и марки выделенной техники с промышленных предприятий и строительных организаций на закрепленные участки автомобильных дорог;

-докладывает дежурному диспетчеру ЕДДС Нурлатского муниципального района о количестве выделенной техники конкретно по участкам дорог;

-периодически докладывают дежурному диспетчеру ЕДДС Нурлатского муниципального района о ходе ликвидации заторов;

#### Дежурный службы «Скорой помощи» (03):

- координирует действия сил и средств, привлекаемых для медицинского обеспечения людей, оказавшихся в местах затоплений и подтоплений.

## **VIII. Организация материально-технического, продовольственного, медицинского и финансового обеспечения**

### **8.1. Определение вида и количества материальных средств и мест их сосредоточения;**

Организация материально-технического и медицинского обеспечения населения, попадающего в зону подтопления, возложена на подведомственные организации ГАУЗ «НЦРБ», Территориальный отдел управления Роспотребнадзора, ОАО ХК «Татнефтепродукт» филиал Нурлатнефтепродукт».

В настоящем плане заложены следующие принципы обеспечения:

-в населенные пункты, попадающие в зону подтопления, но не подлежащие эвакуации, необходимые материальные средства (продовольствие, медикаменты, ГСМ и т.д.) завозятся заранее;

-всестороннее жизнеобеспечение населения, подлежащего эвакуации, производится силами и средствами министерств, ведомств и организаций Нурлатского муниципального района согласно ранее проведенных расчетов.

Обеспечение людей горячим питанием и продовольствием в местах эвакуации пострадавшего населения осуществляется силами и средствами Отдел территориального развития Нурлатского муниципального района, руководителями муниципальных образований, с привлечением стационарных пунктов питания и торговли, а при необходимости с использованием подвижных пунктов питания и продовольственного снабжения

№ п/п	Наименование с\х	Ф.И.О.	№ телефона	№ телефона а	№ телефона (сот)
1	Нурлатский филиал ЗАО "Восток Зернопродукт" отряд Мараса	Сафин Рашид Мунирович-начальник отряда	4-54-30 ф	4-54-22	8-927-036-11-61
	Нурлатский филиал ЗАО "Восток Зернопродукт" отряд Кичкальня	Гафиятуллин Раис Анасович начальник отряда	4-42-22ф	4-42-31	8-927-036-12-95
2	ООО АФ "Заман"	Гафиятуллин Ваиз Хаяфетдинович	4-50-22	4-50-16 ф	8 987 261 6890
3	КФХ "Сулейманов"	Хайдарзянов Ирек Салихзянович	3-95-03ф		8 927 406 1695
4	ООО "Нурлат сәте" Мамыковское отделение	Гилялов Талгат Фаязович	9-58-78	2-59-39	8 927 672 3641
	ООО "Нурлат сәте" Селенгушское отделение	Исаев Владимир Михайлович управляющий			8-937-288-66-93
	ООО "Нурлат сәте" Старочелнинское	Герасимов Анатолий	3-55-18		8 929 725 5029



	отделение	Аркадьевич управляющий			
	ООО Нурлатсэте отделение В.Нурлат	Аюпов Ринат Мисбахович управляющий	9-58-78ф		8 927 003 8949
5	ООО АФ «Южная»	Гарифуллин Адхам Анварович	3-31-18	3-30-33 3-31-22 ф	8-937-529-50-84
6	ООО "Агроразвитие"	Юсупов Салим Минсабирович	4-03-69	4-02-50ф	8 927 246 2067
7	ООО АФ "ИРС"	Куркаев Саит- Магомет Алаудинович	4-35-25ф	4-35-43	8-927-033-81-08
8	ООО "Тулпар Агро" ГУП "Конезавод"	Ахметсафин Юсуф Галиуллович	2-11-74	3-21-88	8 937 771 5430
9	ООО «Колос»	Камалов Ирек Шагризович	2-47-95	2-48-28	8-919-623-52-14
10	КФХ «Замальтдинов Н.И.»	Замальтдинов Наиль Имамович	2-09-82		8-927-722-22-44
11	ООО "Космос"	Чухмахчев Роланд Саввич	9-02-02	9-01-16 ф	8-927-247-94-44 99340

Обеспечение доставки и заправка автотранспорта ГСМ осуществляется силами и средствами ОАО ХК «Татнефтепродукт», его структурными подразделениями ОАО ХК «Татнефтепродукт» филиал «Нурлатнефтепродукт».

Организация медицинского обеспечения возлагается на структурные подразделения Министерства здравоохранения Республики Татарстан и Службы медицины катастроф Республики Татарстан. Медицинское обеспечение включает в себя комплекс организационных, лечебно-эвакуационных мероприятий, направленных на повышение готовности территориальных учреждений здравоохранения. Дальнейшая эвакуация пострадавших производится в ближайшие профильные лечебно-профилактические учреждения.

Для проведения первоочередных аварийно-восстановительных и других неотложных работ используются объектовые, местные и республиканские резервы материальных ресурсов для ликвидации чрезвычайных ситуаций

Финансовое обеспечение мероприятий по предупреждению и ликвидации чрезвычайных ситуаций, связанных с весенним половодьем осуществляется за счет привлечения финансовых средств городских округов и муниципальных районов, ведомств, организаций и предприятий республики.

При возникновении чрезвычайных ситуаций на территории нескольких районов или при недостатке финансовых средств, выделяемых из местных и ведомственных бюджетов, привлекаются финансовые средства из республиканского бюджета.

## **8.2. Организация жизнеобеспечения пострадавшего населения (порядок обеспечения пострадавшего населения горячим питанием, предметами первой необходимости; наличие подвижных пунктов питания, вещевого и**

**продовольственного снабжения, подвоза ГСМ; созданные пункты временного размещения для приема пострадавшего населения от наводнения в весенний паводковый период на территории Нурлатского муниципального района)**

Одной из ответственных и основных задач территориальной подсистемы РСЧС Республики Татарстан при возникновении чрезвычайной ситуации является первоочередное жизнеобеспечение населения.

Основными силами и средствами при решении задач по первоочередному жизнеобеспечению населения являются специально выделенные и подготовленные органы управления, специалисты соответствующих министерств, ведомств, организаций и предприятий, а также органов местного самоуправления, несущие ответственность за организацию жизнеобеспечения населения и осуществляющих свою деятельность на территории Республики Татарстан.

### **8.2.1 Общие положения**

**Система жизнеобеспечения населения** - сочетание органов управления, организаций, учреждений и предприятий с их связями, создающее и поддерживающее условия для жизнедеятельности населения. Система жизнеобеспечения состоит из подсистем, реализующих для населения соответствующие его виды.

**Жизнеобеспечение населения в чрезвычайных** - совокупность взаимоувязанных по времени, ресурсам и месту проведения силами и средствами Единой государственной системы предупреждения и ликвидации чрезвычайных ситуаций (РСЧС) мероприятий, направленных на создание и поддержание условий, минимально необходимых для сохранения жизни и поддержания здоровья людей в зонах чрезвычайной ситуации, на маршрутах их эвакуации и в местах размещения эвакуированных по нормам и нормативам для условий ЧС, разработанным и утвержденным в установленном порядке.

**Первоочередные потребности населения в чрезвычайных ситуациях** - набор и объемы жизненно важных материальных средств и услуг, минимально необходимых для сохранения жизни и поддержания здоровья людей в чрезвычайных ситуациях.

**Первоочередное жизнеобеспечение населения в зоне чрезвычайной ситуации** - своевременное удовлетворение первоочередных потребностей населения в зоне чрезвычайной ситуации.

**Управление жизнеобеспечением населения в чрезвычайных ситуациях** - осуществление исполнительной властью в органами местного самоуправления всех уровней, специально уполномоченными на решение задач в области защиты населения и территорий от чрезвычайных ситуаций, заблаговременной подготовки системы и подсистем жизнеобеспечения населения в чрезвычайных ситуациях к функционированию в чрезвычайных ситуациях, а также оперативное управление процессом жизнеобеспечения населения в чрезвычайных ситуациях непосредственно после появления угрозы или факта возникновения источника чрезвычайной ситуации.

**Подготовка системы жизнеобеспечения населения в чрезвычайных ситуациях** - планирование и проведение постоянно действующими органами управления по делам гражданской обороны и чрезвычайным ситуациям комплекса мероприятий по

повышению надежности и устойчивости функционирования системы жизнеобеспечения населения в чрезвычайных ситуациях.

**Силы жизнеобеспечения населения в чрезвычайных ситуациях** - подразделения и формирования, осуществляющие предоставление населению различных видов жизнеобеспечения в зонах чрезвычайной ситуации.

**Резерв материальных ресурсов для жизнеобеспечения населения в чрезвычайных ситуациях** - запасы материальных средств, заблаговременно накапливаемые для жизнеобеспечения населения в чрезвычайной ситуации.

**Показатель устойчивости системы жизнеобеспечения населения в чрезвычайных ситуациях** - отношение возможностей системы жизнеобеспечения населения в чрезвычайных ситуациях по выполнению стоящих перед ней задач после воздействия поражающих факторов источника чрезвычайной ситуации к ее возможностям до возникновения чрезвычайных ситуаций.

### 8.2.2 Порядок обеспечения пострадавшего населения горячим питанием, предметами первой необходимости

№ п/п	Наименование продуктов	Единицы измерения	Количество
1	Хлеб из смеси ржаной обдирный из пшеничной муки 1 сорта	г/чел. в сутки	250
2	Хлеб белый из пшеничной муки 1 сорта	г/чел. в сутки	250
3	Мука пшеничная 2 сорта	г/чел. в сутки	15
4	Крупа разная	г/чел. в сутки	65
5	Макаронные изделия	г/чел. в сутки	20
6	Молоко и молокопродукты	г/чел. в сутки	270
7	Мясо и мясопродукты	г/чел. в сутки	100
8	Рыба и рыбопродукты	г/чел. в сутки	75
9	Животные жиры	г/чел. в сутки	50
10	Сахар	г/чел. в сутки	50
11	Соль	г/чел. в сутки	20
12	Чай	г/чел. в сутки	1
13	Картофель	г/чел. в сутки	400
14	Капуста	г/чел. в сутки	75
15	Свекла	г/чел. в сутки	15
16	Морковь	г/чел. в сутки	25
17	Лук	г/чел. в сутки	25
18	Огурцы, помидоры, коренья, зелень	г/чел. в сутки	10
19	Сигареты	пачек/чел. сут.	1
20	Спички	коробок/чел.сут.	1

Поставщиком продовольственных товаров и товаров первой необходимости является Нурлатский филиал ООО «Татнефть УРС», ООО «Чаллы», ООО

«Вояж», Нурлатский филиал ООО «УРС Торговый дом». Обеспечение горячим питанием пострадавших и участников поисково – спасательных операций будут выполнять также рабочие столовые сельхозпредприятий муниципального района. При организации вопросов жизнеобеспечения пострадавшего населения рекомендуется также использовать, ниже прилагаемую таблицу:

#### Нормы обеспечения населения основными продуктами питания

Пищевой состав набора продуктов по нормам включает:

белков – 63 г (10% калорийности);  
 жиров - 62 г (23% калорийности);  
 углеводов – 410 г (67% калорийности).

Калорийность суточного рациона 2522 Ккал.

**Расчет потребности в основных продуктах питания, требующихся для оказания помощи населению, пострадавшему в результате ЧС**

Наименование продуктов питания	Ед. Из.	Норма потребления на 1 чел. в сутки	Количество пострадавших чел.	Необходимо выделить на 10 дней
<b>1. Сухие пайки</b>				
Консервы мясные	кг	0,25	8 000	20 000
Консервы мясорастительные	кг	0,5	8 000	40 000
Сахар рафинад	кг	0,135	8 000	10 800
Чай	кг	0,002	8 000	160
<b>2. Продукты питания</b>				
Мясо или	кг	0,21	8 000	16 800
Консервы мясные	кг	0,25	8 000	20 000
Масло коровье	кг	0,03	8 000	2 400
Масло растительное	кг	0,026	8 000	2 080
Консервы рыбные	кг	0,036	8 000	2 880
Консервы молочные	кг	0,03	8 000	2 400
Сахар	кг	0,094	8 000	7 520
Соль	кг	0,02	8 000	1 600
Чай	кг	0,003	8 000	240
Хлеб и х/б изделия	кг	0,47	8 000	37 600
Крупа и макаронные издел.	кг	0,05	8 000	4 000
Картофель, овощи и фрукты	кг	0,555	8 000	44 400
Жиры	кг	0,027	8 000	2 160
Молоко и молочные продук.	кг	0,98	8 000	78 400
Яйца	шт	0,7	8 000	56 000
Мыло хозяйственное	кг	0,005	8 000	400
Табачное сырье (50% курящих)	кг	0,009	8 000	720
<b>3. Детское питание</b>				
Сухие молочные адаптированные смеси	кг	0,125	2 000	2 500
Консервы мясные для детского питания	кг	0,1	2 000	2 000
Пюре фруктовые и овощные	кг	0,25	2 000	5 000
Соки фруктовые для детского питания	кг	0,25	2 000	5 000
<b>4. Обеспечение водой</b>				
На хозяйственно – питьевые нужды	л/чел	240	10 000	24 000 000
(не более 5 суток)	л/чел	10	10 000	1 000 000

**Нормы обеспечения населения водой**

Вид водопотребления	Нормы водообеспечения, (дм куб/чел-сут) для режимов		
	I	II	III
1. Питье	2,5/5,0		
2. Приготовление пищи, умывание	-	7,5	
в том числе:			
- приготовление пищи и мытье кухонной посуды		3,5	
- мытье индивидуальной посуды		1,0	
- мытье лица и рук		3,0	
3. Удовлетворение санитарно - гигиенических потребностей человека и обеспечение санитарно – гигиенического состояния помещения	-	-	21,0
Всего	2,5 / 5,0	10,0 / 12,5	31,0 / 33,5

**Примечания:**

1. В числителе указаны нормы водообеспечения для питья взрослого населения и подростков (от 14 лет и старше), а в знаменателе – нормы для детей от 1 года и до 14 лет и кормящих матерей.

2. Нормы водообеспечения даны для климатической зоны II. Для зоны I нормы умножаются на коэффициент 1,3, а для зоны III – на коэффициент 1,6.

3. Для лечебных нужд приведенные в таблице нормы увеличиваются на 5 дм куб в сутки на каждого больного, находящегося в лечебном учреждении, независимо от климатической зоны и режима водообеспечения.

4. Норму для питья людям, выполняющим работу различной категории тяжести, умножают на коэффициенты, приведенные в нижеследующей таблице:

5.

Категория работ	Коэффициент
Легкая – I	1,125
Средней тяжести – II	1,250
Па	1,330
Пб	1,540
Тяжелая – III	1,750

6. Норму водообеспечения для питья людям, находящимся большую часть суток в помещении с повышенной температурой, умножают на коэффициенты, приведенные в нижеследующей таблице:

Температура воздуха в помещении, градусы	Коэффициент
20-22	1,00
25	1,35
30	2,30
35	3,35
37	4,00

Продовольственные товары, предназначенные обеспечения сил РСЧС и пострадавшего населения, должны быть пригодными к употреблению без дополнительной кулинарной обработки, иметь длительные сроки хранения и защитную тару не ниже первой категории.

В перечне товаров первой необходимости для пострадавшего населения рекомендуется предусмотреть одежду, обувь, посуду, ткани, галантерейные изделия и прочие промышленные товары.

### Рекомендуемые комплекты одежды, белья и обуви для выдачи пострадавшему населению.

Наименование сезона (времени года)	Для мужчин		Для женщин	
	Наименование одежды, белья, обуви	Количество	Наименование одежды, белья, обуви	Количество
Вариант 1 (летний сезон)	Брюки	1	Платье летнее	1
	Сорочки	1	Чулки, пара	1
	Носки, пара	1	Белье нательное	1
	Белье нательное (майки, трусы)	1	(комплект из 2-х предметов)	
	Обувь летняя, пара	1	Обувь летняя, пара	1
Вариант 2 (зимний сезон)	Пальто, куртка	1	Пальто, куртка	1
	Костюм	1	Платье, костюм	1
	Сорочка	1	Белье нательное	1
	Белье нательное (комплект из 2-х предметов)	1	(комплект из 2-х предметов)	
	Носки, пара	1	Чулки, пара	1
	Шапка	1	Платок головной	1
	Обувь, пара	1	Шапка вязаная	1
	Перчатки, варежки, пара	1	Обувь, пара	1
Вариант 3 (осенне – весенний сезон)	Плащ, куртка	1	Плащ, куртка	1
	Костюм	1	Платье, костюм	1
	Сорочка	1	Белье нательное	1
	Белье нательное (комплект из 2-х предметов)	1	(комплект из 2-х предметов)	
	Носки, пара	1	Чулки, пара	1
	Головной убор (кепи, береты)	1	Платок головной	1
	Обувь, пара	1	Обувь, пара	1

### Нормы обеспечения населения предметами первой необходимости

№№ п/п	Наименование предметов	Единицы измерения	Количество
1	Миска глубокая металлическая	шт/чел	1
2	Ложка	шт/чел	1
3	Кружка	шт/чел	1

№№ п/п	Наименование предметов	Единицы измерения	Количество
4	Ведро	шт на 10 чел	2
5	Чайник металлический	шт на 10 чел	1
6	Мыло	г/чел/мес	200
7	Моющие средства	г/чел/мес	500
8	Постельные принадлежности	компл/ чел	1

**Расчет** наличия и вместимости пунктов временного размещения пострадавшего населения от наводнения в весенний паводковый период на территории Нурлатского муниципального района в **приложении №7**

### **IX. Информация о населенных пунктах, объектах Нурлатского муниципального района в местах возможного затопления.**

В Нурлатском муниципальном районе в зону возможного затопления в период весеннего половодья попадают:

1.	Бурметьево, Заречный	прилегающие дома к реке Б.Черемшан
2.	Кичкальня	прилегающие дома к реке Мараса
3.	Светлое Озеро	прилегающие дома к реке Кондурча
4.	Мамыково, Тюрясево	прилегающие дома к реке Б.Сульча
5.	Якушкино	прилегающие дома к реке Аксумлинка

**Приложение №8, №9, №10 – Учетные карточки).**

**На период весеннего половодья выполнить следующие мероприятия:**

- ввести в боевые расчеты ФПС 125 пожарные автомобили на шасси повышенной проходимости, доукомплектовав их двойным нормативным запасом напорных пожарных рукавов.

Для этого: с получением указания в ФПС 125 ввести в боевой расчет АЦ-40. Доукомплектовать пожарные автомобили пожарно-техническим вооружением и аварийно-спасательным оборудованием согласно нормы табеля положенности, установленной исходящим письмом №29-1218-34 от 20 февраля 2007 года ГУ МЧС России по РТ.

Доукомплектование пожарных автомобилей двойным нормативным запасом напорных пожарных рукавов для прокладки магистральных и рабочих линий осуществлять из складских запасов управления.

- для поиска и спасения людей на водных объектах, для доставки личного состава к зонам возможного затопления предусмотреть необходимое количество плавсредств. Поисково-спасательный отряд (ПСО) города в штате имеет три плавсредства. Способ и средства доставки плавсредств осуществляется грузовым автомобилем КамАЗ.

В связи с тем, что муниципальный район имеет малое количество рек, и имеющиеся реки оборудованы стационарными мостами во всех населенных пунктах, наличие плавсредств для доставки пожарной техники к месту происшествия не требуется.

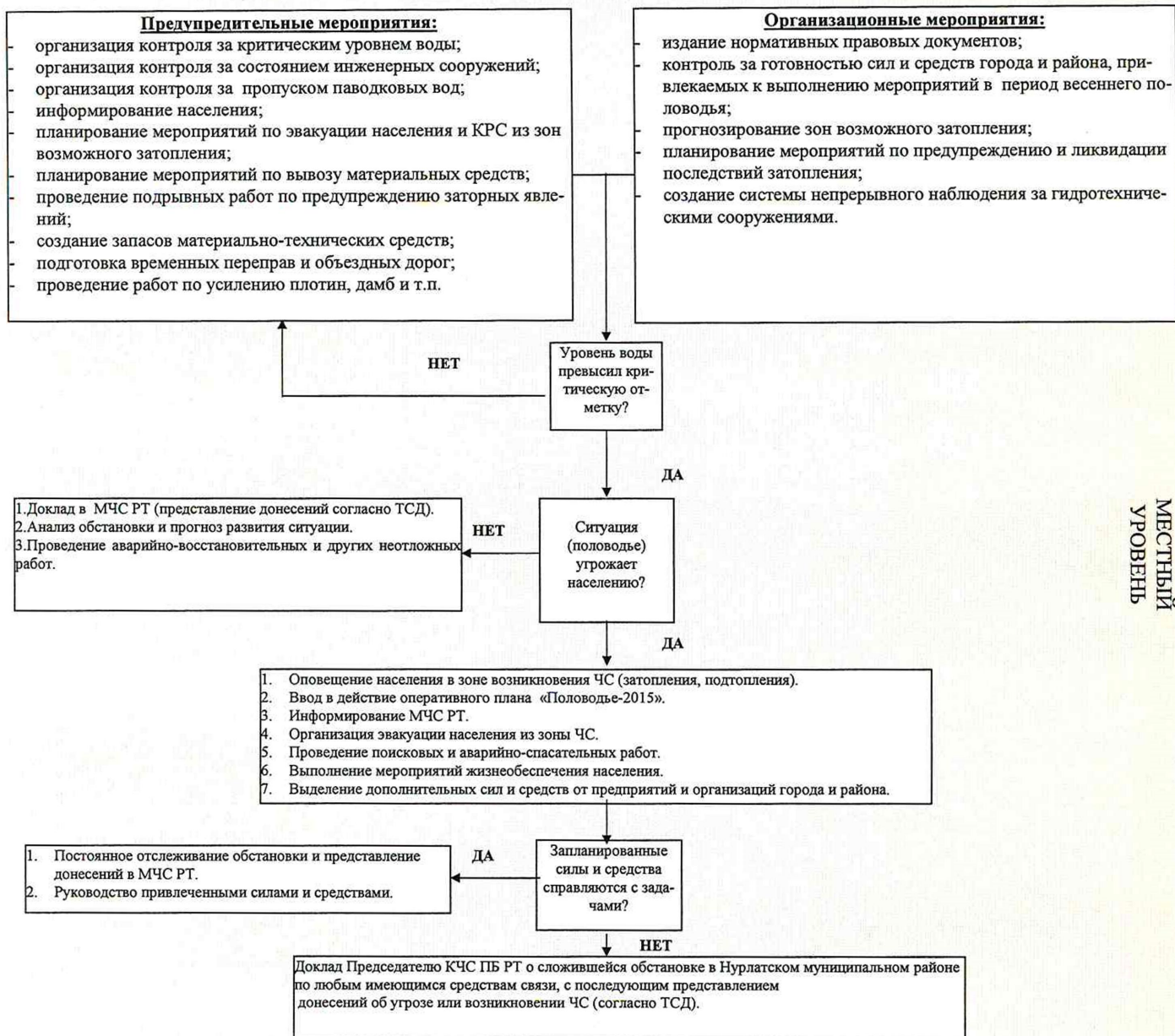
## **Порядок привлечения сил и средств пожарных подразделений территории Нурлатского муниципального района и приспособленной для пожаротушения техники организаций и предприятий**

Силы и средства пожарных подразделений Нурлатского муниципального района при создании чрезвычайных ситуаций, на ликвидацию пожаров, на спасение жизни людей, уменьшение материальных потерь от их последствий в местах возможного затопления будут привлекаться, согласно «Плана привлечения сил и средств на тушение пожаров в муниципальном районе» и «Расписания выезда подразделений пожарной охраны города»

При недостаточности сил и средств пожарных подразделений, дислоцирующих на территории Нурлатского муниципального района, для тушения пожаров в зонах возможных затоплений, привлекается автотехника предприятий и организаций, приспособленная для пожаротушения.



**Алгоритм введения в действие плана «Половодье – 2015»  
Нурлатского муниципального района  
Превентивные мероприятия**



Приложение №2  
к ПЛАНУ действий Нурлатского муниципального  
района по предотвращению и ликвидации  
последствий чрезвычайных ситуаций, связанных с  
паводковыми явлениями в весенний период  
2015 года (план «Половодье – 2015»)

**Состав  
оперативной группы**

№ пп	Фамилия и инициалы	Занимаемая должность, телефон
<b>Оперативная группа №1</b>		
1.	Курамшин И.И.	Начальник ФГКУ «125 Ч ФПС по РТ» тел. 2-40-01
2.	Мурадымов Р.Х.	Первый заместитель руководителя исполкома Нурлатского муниципального района тел. 2-06-09
3.	Зиганшин Р.А.	Начальник РУЭС тел. 2-25-25,2-23-25
<b>Оперативная группа №2</b>		
4.	Нургатин Х.Ш.	Начальник отдела МВД России по Нурлатскому району тел. 2-11-25,2-46-43
5.	Маняпов Л.Н.	Начальник МУ «Управление образования» тел.2-06-12, 2-06-73
6.	Шакирова Л.Э.	Директор ГБУ «Центр занятости населения г.Нурлат» тел. 2-46-30,2-46-32

Приложение №3  
к ПЛАНУ действий Нурлатского  
муниципального района по  
предотвращению и ликвидации  
последствий чрезвычайных ситуаций,  
связанных с паводковыми явлениями в  
весенний период 2015 года  
(план «Половодье – 2015»)

**Состав оперативного штаба по выполнению мероприятий по плану  
«Половодье-2015» на территории Нурлатского муниципального  
района**

№ п.п	Фамилия, имя, отчество	Занимаемая должность	Рабочий тел
1	Габдуллин Асгать Касымович	- руководитель исполнительного комитета Нурлатского муниципального района, <u>руководитель штаба</u>	2-06-10, 2-06-14
2	Сафиуллин Нагим Салихович	- руководитель исполнительного комитета г. Нурлат- <u>заместитель руководителя штаба (по согласованию)</u>	2-06-45, 2-06-85
3	Нигматуллин Рафис Рифгатович	Начальник общего отдела исполнительного комитета Нурлатского муниципального района, <u>секретарь штаба</u>	2-06-15
4	Сафиуллин Ислам Салихович	- начальник управления сельского хозяйства и продовольствия (по согласованию)	2-06-61
5	Юсупов Марат Рафаэлович	- главный врач ГАУЗ «Нурлатская ЦРБ» (по согласованию)	2-27-57/дисп/, 2-27-38, 2-26-95
6	Салихов Илгиз Мисбахович	- Начальник НГДУ «Нурлатнефть» (по согласованию)	2-32-84,9-21-48, 9-24-44, 9-20-63
7	Бурганов Ильдар Флюорович	- директор Нурлатского предприятия буровых работ (по согласованию)	9-22-80, 9-23-74, 9-22-51
8	Садыков Фидаиль Хадыевич	- начальник НУАД ООО «Татнефтор» (по согласованию)	9-01-57/дисп./ 9-02-07, 9-00-88
9	Николаев Иван Петрович	- директор Нурлатских РЭС (по согласованию)	2-04-58 /дисп. 2-38-77, 2-07-36
10	Нургатин Хафиз Шарафутдинович	-начальник отдела МВД России по Нурлатскому району (по согласованию)	2-11-25, 2-40-62, 2-46-62
11	Хасанов Рашид Ахметзянович	- начальник ЭПУ «Нурлатгаз» (по согласованию)	2-13-86/дисп/ 2-15-95, 2-13-99
12	Зиганшин Рашид Анварович	- начальник Нурлатского РУЭС (по согласованию)	2-00-05, 2-23-25, 2-00-55
13	Курамшин Илхам Исламович	-начальник ФКГУ 125-ПЧ по РТ-полковник внутренней службы (по согласованию)	2-40-01, 2-22-72
14	Бакиров Фанис Минхайрович	- директор МУП «УК ЖКХ» (по согласованию)	2-39-08, 2-39-29, 2-39-24

15	Шарапов Минкасым Шакирович	-директор ОАО ХК «Татнефтепродукт» филиал «Нурлатнефтепродукт» (по согласованию)	2-02-77/дисп./, 2- 02-55,2-02-70, 2- 02-77
16	Каримов Идрис Габдельбарович	- генеральный директор ОАО «Нурлатское АТП» (по согласованию)	2-24-21, 2-07-57, 2-07-98/дисп./

**Приложение №4**

к ПЛАНУ

действий Нурлатского муниципального района по предотвращению и ликвидации последствий чрезвычайных ситуаций, связанных с паводковыми явлениями в весенний период 2015 года (план «Половодье – 2015»)

**Сведения****о медицинских учреждениях, формирующих подвижные пункты медицинской помощи**

№ п/п	Наименование муниципального района	Наименование медицинского учреждения	Наименование ФАП, участковой больницы	Прием человек в смену	Количество коек-мест	Количество выделяемого	
						личного состава, чел.	техники, ед.
1	Нурлатский	ГАУЗ «Нурлатская центральная районная больница»	ГАУЗ «Нурлатская центральная районная больница»	240	317	6	3
<b>ИТОГО:</b>				<b>240</b>	<b>317</b>	<b>6</b>	<b>3</b>

**Приложение 5**

к ПЛАНУ

действий Нурлатского муниципального района  
по предотвращению и ликвидации последствий чрезвычайных ситуаций,  
связанных с паводковыми явлениями в весенний период 2015 года (план  
«Половодье – 2015»)

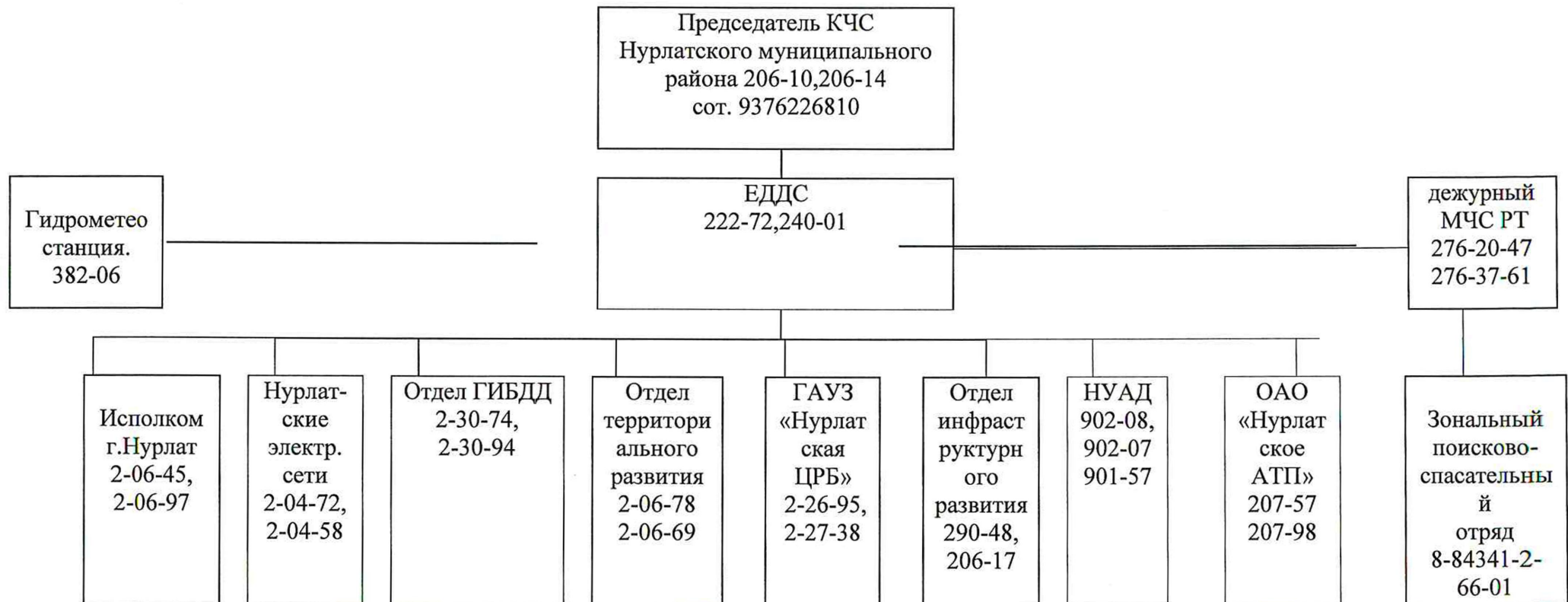
**Силы и средства, привлекаемые к выполнению по аварийно-восстановительных и других неотложных работ  
при чрезвычайных ситуациях, связанных с весенним половодьем в 2015 году**

№ п/п	Наименование дорожных организаций и предприятий объектов экономики	Фамилия и инициалы руководителя, заместителя	Силы и средства					Запасы инертных материалов		
			Служебный	Домашний	Личного состава	Техники, всего	Наименование выделяемой техники	Кол-во (ед.)	ПГС (тонн)	Щебень (куб.м)
1	НУАД ООО «Татнефтедор»	Начальник - Садыков Ф.Х.	90088		26	12	КамАЗ К-700 МТЗ-82 Бульдозер Экскаватор Погрузчик Грейдер	4 1 2 2 1 1 1	100	250
2	МУП УК ЖКХ	Директор Бакиров Ф.М.	23908	24883	80	13	КамАЗ МТЗ-82 Погрузчик Грейдер	3 5 4 1	50	70
3	ООО «Нурлатское УТТ»	Галиев И.А.		12	32	16	КамАЗ Экскаватор УДС Бульдозер ПАРС К-700 ППУ Краны	4 2 2 2 2 2 2		
4	ОО «Нурлатское АТП»	Каримов И.Г.			14	10	Авобусы	10		

5	ООО «Нурлатавоотранс»	Гиматдинов А.Х.			18	12	Самосвалы Автобусы	8 4		
	ИТОГО:				170	63		63	150	320

Примечание: при осложнении обстановки или нехватке сил и средств, привлекаемые к выполнению по аварийно-восстановительных и других неотложных работ при чрезвычайных ситуациях, связанных с весенним половодьем в 2014 году заключаются договора с заинтересованными организациями.

**Схема  
организации управления, оповещения и связи при выполнении мероприятий плана «Половодье» Нурлатского  
муниципального района**





**Приложение № 7**  
к ПЛАНУ действий Нурлатского муниципального района  
по предотвращению и ликвидации последствий чрезвычайных ситуаций,  
связанных с паводковыми явлениями в весенний период 2015 года  
(план «Половодье – 2015»)

**РАСЧЕТ**

**наличия и вместимости пунктов временного размещения пострадавшего населения от наводнения в  
весенний паводковый период на территории Нурлатского муниципального района**

Наименование муниципального района	Наименование населенного пункта	Наименование и адрес организаций, развертывающих пункты временного размещения, телефон	Полная вместимость домов (номеров/чел.)	Возможность предоставления мест в учреждении (номеров/чел.)
Нурлатский	д.Бурметьево	Частный сектор- РТ Нурлатский район д.Бурметьево тел.3-31-44	383/2196	
	п.Заречный	Частный сектор – РТ Нурлатский район п. Заречный тел.3-86-13	123/660	
	д.Кичкальня	Частный сектор – РТ Нурлатский район д.Кичкальня тел.4-42-30	216/1197	
	д.Светлое Озеро	Частный сектор – РТ Нурлатский район д. Светлое Озеро тел.3-36-44	107/691	
	д.Мамыково	Частный сектор – РТ Нурлатский район д.Мамыково тел.4-12-47	423/2605	
	д.Тюрнясево	Частный сектор – РТ Нурлатский район д. Тюрнясево тел.3-42-83	444/2513	
	д.Якушкино	Частный сектор – РТ Нурлатский район д.Якушкино тел.4-22-42	81/575	
ВСЕГО за муниципальный район		7	1777/10437	



**Приложение №9**

к ПЛАНУ

действий Нурлатского муниципального района  
по предотвращению и ликвидации последствий  
чрезвычайных ситуаций, связанных с паводковыми  
явлениями в весенний период 2015года  
(план «Половодье – 2015»)

**Основные данные о зонах возможного подтопления**

Наименование населенного пункта	Характеристика зоны возможного подтопления (ЗВП)					Привлекаемые силы и средства		
	Кол-во дворов	В том числе				Л/с (чел.)	Техни ки- автоб ус (ед.)	Подразделение
		Название рек	Название н.п.	Кол-во дворов	Кол-во чел.			
д.Бурметьево	401	Б. Черемшан	д.Бурметьево	18	38	4	3	
п.Заречный	148	Б. Черемшан	п.Заречный	25	75	7	6	
д.Кичкальня	219	Мараса	д.Кичкальня	3	5	2	1	
д.Светлое Озеро	119	Кондурча	д.Светлое Озеро	12	36	4	3	
д.Мамыково	428	Б.Сульча	д.Мамыково	5	12	2	1	
д.Тюрнясево	469	Б. Сульча	д.Тюрнясево	25	75	7	6	
д.Якушкино	152	Аксумлинка	д.Якушкино	71	210	2	10	

Приложение №10  
к ПЛАНУ действий Нурлатского муниципального  
района по предотвращению и ликвидации  
последствий чрезвычайных ситуаций, связанных с  
паводковыми явлениями в весенний период 2015 года  
(план «Половодье –2015»)

**График**  
**Тренировок по взаимодействию комитетов, управлений, учреждений и**  
**организаций Нурлатского муниципального района по плану**  
**«Половодье»**

№№	Мероприятия	Дата проведения	Отметка о выполнении
1	Тренировка Единой дежурно-диспетчерской службы Нурлатского муниципального района по отработке вводных	16.03.2015г	
2	Тренировка дежурного Нурлатского ОВД по отработке вводных	17.03.2015г.	
3	Тренировка ДПС ГИБДД по отработке вводных	18.03.2015г.	
4	Тренировка по взаимодействию со СМИ, телевидением, взаимодействующими органами	19.03.2015г.	
5	Тренировки в структурных подразделениях ГАУЗ «Нурлатская ЦРБ» по отработке вводных	15.03.2015г.	
6	Тренировка специалистов исполкома по инфраструктурному развитию по отработке вводных	16.03.2015г.	
7	Тренировка специалистов НУАД ООО «Татнефтедор» по отработке вводных	20.03.2015г.	

Приложение №3  
к постановлению  
Исполнительного комитета  
Нурлатского муниципального района  
№ 161 от 17.02. 2015 г.

Мероприятия, проводимые  
в Нурлатском муниципальном районе  
в паводкоопасный период

1. Рассмотреть на заседании Комиссии по чрезвычайным ситуациям вопросы безопасности гидротехнических сооружений (подготовки гидротехнических сооружений к зимнему и весеннему периоду), рекомендовать заинтересованным организациям провести комиссионное обследование гидротехнических сооружений, в первую очередь находящихся в аварийном состоянии, далее подлежащих консервации или ликвидации, а также не имеющих собственников (при обнаружении гидротехнических сооружений, не имеющего собственника, орган местного самоуправления обязан направить предложения в исполнительный комитет Нурлатского муниципального района, для решения вопроса об обеспечении безопасности этого гидротехнического сооружения в соответствии с постановлением правительства России от 27.02.1999 №237 «Об утверждении Положения об эксплуатации гидротехнического сооружения и обеспечении безопасности гидротехнического сооружения, разрешение на строительство и эксплуатацию которого аннулировано, а также гидротехнического сооружения, подлежащего консервации, ликвидации либо не имеющего собственника»);

2. Провести заседание Комиссии по чрезвычайным ситуациям по материалам комиссионных обследований с принятием решения по каждому конкретному гидротехническому сооружению, не имеющему собственника или представляющему опасность в период паводка;

3. Разработать противопаводковые мероприятия, назначить приказом ответственных должностных лиц по безопасной эксплуатации гидротехнических сооружений;

4. Распределить силы и средства за заинтересованными предприятиями и организациями и проверить готовность в районах, подверженных затоплению;

5. Рекомендовать собственникам и эксплуатирующие гидротехнические сооружения организациям заблаговременно произвести:

а) предзимнюю сработку водохранилищ, прудов и накопителей стоков до уровней, определенных проектами и правилами эксплуатации гидротехнических сооружений или до полного опорожнения от воды, стоков аварийных и предаварийных гидротехнических сооружений;

б) в срок до 25 марта очистку подъездных дорог, обколку льда и очистку от снега и льда оголовков паводковых водосбросов и отводящих каналов водопропускных и водосборных сооружений, проверить работоспособное состояние гидромеханического оборудования (затворы, задвижки);

6. Необходимо выявить и ликвидировать источники загрязнения и засорение вод в зонах возможного затопления, в том числе и при возможном прорыве плотин и дамб, произвести обвалование населенных пунктов, объектов, попадающих в зону возможного затопления;

7. Организовать проведение обучения населения правилам поведения и действиям в случае угрозы затопления, обеспечить системой оповещения населения на случай возможных подтоплений;

8. Подготовить заявки в случае необходимости на подрывные работы и согласовать сроки, формы их подачи с Министерством по делам ГО и ЧС Республики Татарстан.

На период пропуска паводка собственникам и эксплуатирующим организациям гидротехнических сооружений:

1) организовать на гидротехнических сооружениях круглосуточное дежурство аварийных бригад и необходимой строительной техники с запасом стройматериалов (бревна, доски, разрыхленный грунт, мешки с песком и т.д.), спасательных сил и средств;

- 2) организовать на аварийных и предаварийных гидротехнических сооружениях наблюдения за наполнением прудов на период половодья и обеспечить безопасный пропуск талых вод и весенний период;
- 3) организовать на гидротехнических сооружениях оперативный контроль за развитием паводковой обстановки с использованием данных водомерных постов;
- 4) обеспечить эффективный контроль за состоянием и эксплуатацией гидротехнических сооружений в период прохождения весеннего половодья;
- 5) обеспечить постоянную связь с Оперативными службами ГУ МЧС России по Республике Татарстан по телефонам 8- (843)- 291-57-97, 291-57-09, органом надзора за безопасностью гидротехнических сооружений - Управлением Росприроднадзора по Республике Татарстан (тел. 277-82-55, факс: 277-89-07), отделом водных ресурсов Нижне-Волжского бассейнового водного управления по Республике Татарстан (тел/факс 295-78-02);
- 6) в случае непосредственной угрозы прорыва плотин и дамб оповестить население и организации в зоне возможного затопления, доложить Комиссии по чрезвычайным ситуациям Нурлатского муниципального района (отказ от передачи, сокрытие или искажение информации об угрозе аварий гидротехнических сооружений органу надзора за безопасностью гидротехнических сооружений, другим заинтересованным государственным органам, органам местного самоуправления, а в случае непосредственной угрозы прорыва фронта от населения и организаций в зоне возможного затопления является нарушением законодательства о безопасности гидротехнических сооружений).

Собственник и эксплуатирующая организация гидротехнических сооружений, несут ответственность за безопасность гидротехнических сооружений, в том числе возмещают в соответствии с законодательством ущерб, нанесенный в результате аварии гидротехнических сооружений.

Для практического применения прилагается примерный перечень мероприятий в период пропуска весеннего половодья и летне-осенних паводков (приложение №1). Необходимо довести данные мероприятия до владельцев паводкоопасных гидротехнических сооружений водохранилищ, прудов и накопителей.

После прохождения весеннего паводка необходимо до 20.05.2014 года проинформировать Комиссии по чрезвычайным ситуациям Нурлатского муниципального района о прохождении половодья на подведомственной территории, принятых мерах по их безаварийному пропуску, характере и размерах нанесенного ущерба для проведения анализа и внесения предложений в Комиссию по чрезвычайным ситуациям Республики Татарстан по финансированию неотложных противопаводковых мероприятий.

## Мероприятия в период пропуска половодий и паводков

Подготовительный период. Не позже, чем за месяц до начала половодья организуется паводковая комиссия под руководством ответственного за эксплуатацию гидроузла, в задачу которой входит разработка плана мероприятий по обеспечению безопасного пропуска половодья с минимальным ущербом.

Этим планом должно быть предусмотрено:

- общий осмотр сооружений гидроузла и их элементов, как в верхнем, так и в нижнем бьефах для выявления и устранения дефектов;
- обследование ледового покрова водохранилища (пруда) с целью оценки возможности образования заторов;
- завершение всех ремонтных работ, которые могут помешать пропуску половодья;
- опробование затворов и другого механического оборудования, устранение дефектов их работы;
- удаление с затапливаемых территорий оборудования, механизмов, материалов, имущества;
- очистка водопропускных трактов от предметов, препятствующих прохождению воды;
- усиление крепления откосов гидросооружений и берегов, очистка от наледей и снега нагорных канав и кюветов, закрепление сооружений подверженных воздействию льда;
- подготовка аварийного запаса материалов и изделий (камня, гравия, песка, бревен, досок, канатов, тросов, мешков и т.п.), орудий труда (багров, ломов, лопат и т.п.), спецодежды, машин и механизмов, плавучих средств;
- проведение ремонта дорог и подъездов к гидротехническим сооружениям, складам материалов, проездов по гребням плотин и дамб;
- разработка графика предполоводной сработки водохранилища, пропуска половодья и последующего наполнения водохранилища;
- согласование режима пропуска половодья с органами местного самоуправления и другими организациями;
- обеспечение оперативной связи с местными паводковыми комиссиями, органами местного самоуправления, другими организациями, в частности с ЕДДС Нурлатского муниципального района.

Пропуск половодья. В это время устанавливаются круглосуточные дежурства на гидроузле членов комиссии и аварийных бригад.

Режим сброса воды в нижний бьеф должен осуществляться в соответствии с ранее разработанным графиком. Одним из основных требований к работе водосборных сооружений должно быть обеспечение безаварийной работы оборудования, водосборного тракта и устройств нижнего бьефа. Реализация графика пропуска половодья должна сопровождаться наблюдениями за состоянием верхнего бьефа и режимом потока в нижнем бьефе.

При этом:

- не допускаются превышение уровня верхнего бьефа сверх проектного уровня (НПУ или ФПУ);
- не допускаются сбойные течения, неравномерность распределения расхода воды по ширине устройств нижнего бьефа (водобоя, рисбермы, русла водотока);
- должна обеспечиваться глубина воды в нижнем бьефе, необходимая для затопления гидравлического прыжка на водобое;
- необходимо увязывать работу водосбросов с работой других сооружений (насосных станций, водоспусков и т.п.).

В период пропуска половодья должно быть обеспечено оповещение населения, предприятий, организаций о возможных катастрофических подъемах уровней воды, затоплениях и подтоплениях территорий.

Особенностью пропуска дождевых паводков является отсутствие необходимого подготовительного периода.

В период пропуска половодья (паводка) особенно опасно возникновение аварийных ситуаций, причинами которых могут быть:

- превышение фактических максимальных расходов воды над расчетными;
- мощные ливни, снегопады, обвалы склонов водохранилища, крупные оползни откосов;
- катастрофическая фильтрация через сооружения, их основания и береговые примыкания;
- катастрофические воздействия льда на сооружения, заторы льда или зажоры шуги;
- нарушения работы гидромеханического оборудования.

Для предупреждения аварийных ситуаций немедленно принимаются соответствующие меры, основные из которых следующие:

- снижение уровня воды в верхнем бьефе водохранилища;
- наращивание гребней и укрепление откосов гидросооружений;
- устройство дополнительных проранов или отверстий в наименее опасных местах;
- засыпка камнями или гравием мест недопустимых размывов;
- взрывание заторов льда;
- подрывание заклинивших затворов и др.;

Если например, ситуация неотвратимо грозит переливом воды через гребень плотины и принятыми мерами ее предотвратить не удастся, следует применить последний способ- направить перелив на участок плотины, возможно более удаленный от бетонных сооружений. Таким образом, удастся сохранить бетонные сооружения гидроузла в данной аварии.

Послепаводковый период. В этот период комиссия производит подробный осмотр водосбросных и других сооружений для обнаружения повреждений, дефектов, деформаций, размывов, разрушений и т.п. После обследования должен быть составлен отчет о пропуске половодья (паводка), в котором отражаются:

- условия пропуска половодья или паводка (гидрометеорологические, периоды нарастания и спада, ледовые явления, максимальные уровни и расходы);
- причины и характер повреждений или аварий, методы их устранения
- выводы по устранению недостатков при организации и проведению пропуска половодья (паводка);
- объемы проектных, изыскательских, строительно-монтажных работ, необходимых для устранения повреждений или последствий аварии.