



ПОСТАНОВЛЕНИЕ
« 17 » *декабрь* 2019 ел

г. Альметьевск

КАРАР
№ *2170*

Объектны файдалануга тапшыруга
рәхсәт бирү буенча муниципаль хезмәт
күрсәтүнең административ регламентын
раслау турында

Россия Федерациясе Шәһәр төзелеше кодексының 55 статьясын, «Россия Федерациясе Шәһәр төзелеше кодексына һәм Россия Федерациясенең аерым закон актларына үзгәрешләр кертү турында» 2018 елның 3 августындагы 340-ФЗ номерлы Федераль законны, «Дәүләт һәм муниципаль хезмәтләр күрсәтүне оештыру турында» 2010 елның 27 июлендәге 210-ФЗ номерлы Федераль законны гамәлгә ашыру максатларында «Татарстан Республикасы дәүләт хакимиятенең башкарма органнары тарафыннан дәүләт хезмәтләре күрсәтүнең административ регламентларын раслау һәм раслау турында һәм Татарстан Республикасы Министрлар Кабинетының аерым карарларына үзгәрешләр кертү хакында» 2010 елның 02 ноябрәндәге 880 номерлы Татарстан Республикасы Министрлар Кабинеты карарына таянып

БАШКАРМА КОМИТЕТ КАРАР БИРӘ:

1. Объектны файдалануга тапшыруга рәхсәт бирү буенча муниципаль хезмәт күрсәтүнең административ регламентын расларга (1 нче кушымта).
2. Әлмәт муниципаль районы Башкарма комитетының «Объектны файдалануга тапшыруга рәхсәт бирү буенча муниципаль хезмәт күрсәтүнең административ регламентын раслау турында» 2018 елның 19 октябрәндәге 1704 номерлы карары үз көчен югалткан дип танырга.
3. Район Башкарма комитетының Хокук идарәсенә (Ханнанова Ә.Б.) әлегә карарны «Альметьевский вестник» газетасында бастырып чыгарырга, Татарстан Республикасы Хокукый мәгълүматның рәсми порталында (PRAVO.TATARSTAN.RU) урнаштырырга.
4. Әлегә карар рәсми басылып чыкканнан соң үз көченә керә.
5. Әлегә карарның үтәлешен тикшереп торуны район Башкарма комитеты житәкчесенең икътисад буенча урынбасары А.Н. Подоваловка йөкләргә.

Район Башкарма комитеты житәкчесе



М.Н. Гирфанов

Әлмәт муниципаль районы
Башкарма комитетының
« 17 » декабрь 20 19 ел № 2170
қарары белән расланған
1 нче кушыпта

Объектны файдалануға тапшыруға рәхсәт бирү буенча муниципаль
хезмәт күрсәтүнең административ регламенты

1. Гомуми нигезләмәләр

1.1. Муниципаль хезмәт күрсәтүнең әлеге Административ регламенты (алга таба-регламент) объектны файдалануға тапшыруға рәхсәт бирү буенча муниципаль хезмәт күрсәтүнең стандартын һәм тәртибен билгели.

1.2. Хезмәт алучылар: физик затлар, юридик затлар (алга таба-мөрәжәгать итүче).

1.3. Муниципаль хезмәт Татарстан Республикасы Әлмәт муниципаль районы башкарма комитеты (алга таба-район башкарма комитеты) тарафыннан күрсәтелә.

Муниципаль хезмәтне башкаручы-төзелеш, элемент, транспорт һәм юл хужалыгы идарәсенең Төзелеш һәм элемент бүлгеге (алга таба-бүлек).

1.3.1. Район башкарма комитетының урыны: Татарстан Республикасы, Әлмәт шәһәре, Ленин урамы, 39 йорт.

Бүлекнең урнашу урыны: Татарстан Республикасы, Әлмәт шәһәре, Ленин ур., 39 йорт, каб. 114.

Эш графигы:

Дүшәмбе-җомга: 8.00 дән 17.15 кә кадәр;

төшке аш: 12.00 дән 13.15 кә кадәр;

Шимбә-якшәмбе-ял көне.

Белешмәләр өчен телефон: (8553) 39-01-69.

Халыкны кабул итү шәхесне раслаучы документлар буенча алып барыла.

1.3.2. Муниципаль район сайтының адресы-Интернет мәгълүмат-телекоммуникация челтәрәндә (алга таба-Интернет челтәре): (<http://www.almetyevsk.tatar.ru>).

1.3.3. Муниципаль хезмәт турында мәгълүмат алынырга мөмкин:

1.3.3.1. Район башкарма комитеты биналарында урнашкан муниципаль хезмәт турында визуаль һәм текстлы мәгълүмат стендлары ярдәмендә мөрәжәгать итүчеләр белән эшләү өчен. Мәгълүмат стендларында урнаштырыла торган мәгълүмат Әлеге регламентның 1.1, 1.3.1; 2.3; 2.5; 2.8; 2.10; 2.11; 5.1 пунктларындагы (пунктчаларындагы) муниципаль хезмәт турында белешмәләрне үз эченә ала;

1.3.3.2. Интернет челтәре аша муниципаль район сайтында (<http://www.almetyevsk.tatar.ru>).

1.3.3.3. Татарстан Республикасы дәүләт һәм муниципаль хезмәтләр Порталында (<http://uslugi.tatar.ru>).

1.3.3.4. Дәүләт һәм муниципаль хезмәтләр (функцияләр) бердәм порталында (<http://www.gosuslugi.ru>).

1.3.3.5. Район башкарма комитеты (бүлек):

телдән мөрәжәгать иткәндә-шәхсән яки телефон буенча;

язмача (шул исәптән электрон документ формасында) мөрәжәгать иткәндә-кәгазьдә почта аша, электрон почта аша.

1.3.4. Муниципаль хезмэт күрсәтү сораулары буенча мәгълүмат район сайтында бүлек белгече тарафыннан һәм район башкарма комитеты бинасындагы мәгълүмат стендларында гариза бирүчеләр белән эшләр өчен урнаштырыла.

1.4. Муниципаль хезмэт күрсәтү үзгәрешләр нигезендә башкарыла:

- Россия Федерациясенең 2001 елның 25 октябрәндәге 136-ФЗ номерлы Жир кодексы (Россия Федерациясе законнары жыйнагы, 2001 елның 29 октябрә, № 44, 4147 мад.);

- 2004 елның 29 декабрәндәге 190-ФЗ номерлы Россия Федерациясе шәһәр төзелеше кодексы (Россия Федерациясе законнары жыйнагы, 2005 елның 3 гыйнвары, № 1 (1 өлеш), 16 мад.);

- «Россия Федерациясендә архитектура эшчәнлегенә турында» 1995 елның 17 ноябрәндәге 169-ФЗ номерлы Федераль закон (алга таба-1995 елның 17 ноябрәндәге 169-ФЗ номерлы Федераль закон) (Россия Федерациясе законнары жыйнагы, 1995 елның 20 ноябрә, № 47, 4473 мад.);

- «Россия Федерациясендә жирле үзидарә оештыруның гомуми принципнары турында» 2003 елның 6 октябрәндәге 131-ФЗ номерлы Федераль закон (алга таба – 2003 елның 6 октябрәндәге 131-ФЗ номерлы Федераль закон) (Россия Федерациясе законнары жыйнагы, 2003 елның 6 октябрә, №40, 3822 мад.);

- «Дәүләт һәм муниципаль хезмәтләр күрсәтүне оештыру турында» 2010 елның 27 июлендәге 210-ФЗ номерлы Федераль закон (алга таба-2010 елның 27 июлендәге 210-ФЗ номерлы Федераль закон) (Россия Федерациясе законнары жыйнагы, 2010 елның 2 августы, №31, 4179 мад.);

- «Россия Федерациясе Шәһәр төзелеше кодексына һәм Россия Федерациясенең аерым закон актнарына үзгәрешләр керту турында» 2018 елның 3 августындагы 340-ФЗ номерлы Федераль закон;

- Россия Федерациясе Хөкүмәтенең 2015 елның 24 ноябрәндәге 698 номерлы карары (алга таба – 698 номерлы карар) (Россия Федерациясе законнары жыйнагы, 2005 елның 28 ноябрә, № 48, 5047 мад.);

- «Татарстан Республикасында жирле үзидарә турында» 2004 елның 28 июлендәге 45-ТРЗ номерлы Татарстан Республикасы законы (алга таба–2004 елның 28 июлендәге 45-ТРЗ номерлы Татарстан Республикасы Законнары) (Республика Татарстан, № 155-156, 2004 елның 3 августы);

- Россия Федерациясе Төзелеш һәм торак-коммуналь хужалык министрлыгының 2015 елның 19 февралендәге 117/пр номерлы «Төзелешкә һәм объектнары файдалануга тапшыруга рөхсәт рәвешен раслау турында» боерыгы (алга таба-2015 елның 19 февралендәге 117/пр номерлы боерык) (хокукый мәгълүматның рәсми интернет-порталы <http://www.pravo.gov.ru>);

- Татарстан Республикасы Әлмәт муниципаль районының 2011 елның 22 сентябрәндәге 116 номерлы уставы (2018 елның 11 маена булган үзгәрешләр белән) (алга таба-устав);

-Әлмәт муниципаль район Советының 2018 елның 31 маена кабул ителгән 244 номерлы карары (алга таба-БК турында нигезләмә) белән расланган Әлмәт муниципаль районы башкарма комитеты турында нигезләмә);

1.5. Әлеге Регламентта муниципаль хезмэт күрсәтү турында гариза белән (алга таба-гариза) мөрәҗәгать итүчеләрнең жирле әһәмияттәге мәсьәләләренә хәл итү буенча муниципаль хезмәтләр күрсәтүче орган вәкаләтләре чикләрендә соравы аңлашыла (2010 елның 27 июлендәге 210-ФЗ номерлы Федераль законның 2 маддәсендәге 2 пункты). Гариза стандарт бланкта тугызыла (регламентка 1 нче кушымта).

2. Муниципаль хезмэт күрсәтү стандарты

Муниципаль хезмэт күрсәтү стандартына таләпнең исеме	Стандартка таләпләр эчтәлеге
1	2
2.1. Муниципаль хезмәтнең исеме	Объектны файдалануга тапшыруга рәхсәт бирү.
2.2. Турыдан-туры муниципаль хезмәт күрсәтүче җирле үзидарә башкарма-боеру органы исеме	Татарстан Республикасы Әлмәт муниципаль районы башкарма комитеты-төзелеш, элемтә, транспорт һәм юл хужалыгы идарәсенең Төзелеш һәм элемтә бүлеге.
2.3. Муниципаль хезмәт күрсәтү нәтижәсенең тасвирламасы	1. Объектны файдалануга тапшыруга рәхсәт (регламентка 2 нче кушымта). 2. Муниципаль хезмәт күрсәтүдән баш тарту турында хат.
2.4. Муниципаль хезмәт күрсәтү вакыты, шул исәптән муниципаль хезмәт күрсәтүдә катнашучы оешмаларга мөрәҗәгать итү кирәклеген исәпкә алып, туктатып торы мөмкинлеге Россия Федерациясе законнары белән каралган очракта, муниципаль хезмәт күрсәтүне туктатып торы вакыты	Объектны файдалануга тапшыруга рәхсәт бирү: - гариза бирү көнен дә кертеп, жиде эш көне.
2.5. Муниципаль хезмәт күрсәтү өчен, шулай ук мөрәҗәгать итүче тарафыннан тапшырылырга тиешле муниципаль хезмәт күрсәтүләр өчен кирәкле һәм мәҗбүри булган хезмәт күрсәтүләр өчен законнар чыгаручы яисә башка норматив хокукый актлар нигезендә кирәкле документларның тулы исемлеге, аларны мөрәҗәгать итүче тарафыннан алу ысуллары, шул исәптән электрон формада, аларны тапшыру тәртибе	1) гариза (регламентка 1 нче кушымта); 2) хокук билгеләүче документлар җир кишәрлегенә, шул исәптән сервитут билгеләү турында килешү, ачык сервитут билгеләү турында карар; 3) линияле объект төзелешенә рәхсәт алу өчен тәкъдим ителгән җир кишәрлегенең шәһәр төзелеше планы яки линияле объект төзелгән, реконструкцияләнгән очракта, территорияне планлаштыру проекты һәм территорияне межалау проекты (линияле объектны төзү, реконструкцияләү өчен территорияне планлаштыру буенча документация әзерләү таләп ителми торган очраклардан тыш), линияле объектны файдалануга тапшыруга рәхсәт бирелгән очракта, территорияне планлаштыру проекты (урнаштыру өчен җир кишәрлеген төзү таләп ителми торган); 4) төзелешкә рәхсәт; 5) капитал төзелеш объектны кабул итү акты (төзелеш подряд килешүе нигезендә төзелешне, үзгәртеп коруны гамәлгә ашырган очракта);

6) төзелгән, үзгәртеп корылган капитал төзелеш объектының проект документларының параметрларына, шул исәптән энергетика нәтижәләгә таләпләренә һәм капитал төзелеш объектының кулланыла торган энергетика ресурсларын исәпкә алу җайланмалары белән тәмин ителешә таләпләренә туры килүен раслый торган акт һәм төзелешкә гамәлгә ашыручы зат (төзүне башкаручы зат, төзүче яки техник заказчы, төзелеш подряды килешү нигезендә төзелеш, реконструкция алып барган очракта, шулай ук төзелеш контролен гамәлгә ашыручы зат тарафыннан имзаланган, килешү нигезендә төзелеш контролен гамәлгә ашырган очракта);

7) төзелгән, үзгәртеп корылган капитал төзелеш объектының техник шартларга туры килүен раслаучы һәм инженер-техник тәминат челтәрләрен эксплуатацияләүгә гамәлгә ашыручы оешмалар вәкилләре тарафыннан имзаланган (алар булган очракта) документлар;

8) төзелгән, үзгәртеп корылган капитал төзелеш объектының урнашуын, җир кишәрлеге чикләрендә инженер-техник тәмин итү челтәрләрен һәм җир кишәрлеген планлаштыру оешмасын, линияле объектны төзү, реконструкцияләү очрактарыннан тыш, төзүне башкаручы зат (төзүне башкаручы зат, төзүче яки техник заказчы) тарафыннан имзаланган схема, линияле объектны төзү, үзгәртеп кору очрактарыннан тыш;

9) дәүләт төзелешкә күзәтү органы бәяләмәсе (төзелгән, үзгәртеп корылган капитал төзелеш объектының проект документлары таләпләренә, шул исәптән энергетика нәтижәләгә таләпләренә һәм капитал төзелеш объектының кулланыла торган энергетика ресурсларын исәпкә алу җайланмалары белән тәмин ителешә таләпләренә туры килүе турында РФ ГрК 54 маддәсендәге 1 өлеш нигезендә Дәүләт төзелешкә күзәтүгә гамәлгә ашыру күздә тотылган очракта, федераль башкарма хакимият органының (алга таба - федераль дәүләт экологик күзәтчеләгә органы) федераль дәүләт экологик күзәтчеләген гамәлгә ашыруга вәкаләтле вәкил бәяләмәсе (РФ ГрК 54

мәддәсендәге 7 өлешендә каралган очрақларда);

10) куркыныч объекттагы авария нәтижәсендә зыян салган өчен куркыныч объект хужасының граждандык жаваплылығын мәжбүри иминиятләштерү шартнамәсе төзүне куркыныч объекттагы авария нәтижәсендә зыян салган өчен куркыныч объект хужасының граждандык жаваплылығын мәжбүри иминиятләштерү турында Россия Федерациясе законнары нигезендә раслый торган документ;

11) «Россия Федерациясе халыкларының мәдәни мирас объектлары (тарихи һәм мәдәни ядкярләр) турында» 2002 елның 25 июнендәге 73-ФЗ номерлы Федераль закон белән билгеләнгән, әлеге объектны реставрацияләү, консервацияләү, ремонтлау һәм аны заманча файдалану өчен җайланмалар үткәргәндә, мәдәни мирас объектларын саклау буенча тиешле орган тарафыннан расланган эшләрне кабул итү акты;

12) «Күчемсез милекне дәүләт теркәвенә алу турында» 13 июль, 2015 ел, № 218-ФЗ Федераль закон нигезендә эзерләнгән капитал төзелеш объектының техник планы;

Муниципаль хезмәт алу өчен гариза бланкын гариза бирүче район башкарма комитетына шәхси мөрәҗғәгать иткәндә ала ала.

Бланкның электрон формасы район башкарма комитеты сайтында урнаштырылган.

Гариза һәм кушып бирелә торган документлар гариза бирүче тарафыннан кәгазьдә түбәндәге ысулларның берсе белән тапшырылырга (җибәрелергә) мөмкин:

- шәхсән (гариза бирүче исеменнән ышаныч кәгазе нигезендә эш итүче зат);
- почта аша җибәрелгән.

Гариза һәм документлар шулай ук гариза бирүче тарафыннан көчәйтелгән квалификацияле электрон имза белән кул куелган электрон документ рәвешендә, гомуми керү мәгълүмат-телекоммуникация чөлтәрләре, шул исәптән Интернет мәгълүмати –телекоммуникация чөлтәре һәм дәүләт һәм муниципаль хезмәтләрнең бердәм порталы аша да тапшырылырга

	<p>мөмкин.</p> <p>РФ ГрК 51 мaddәсендөгә 7 өлешендә һәм 55 мaddәсендөгә 3 һәм 4 өлешләрәндә күрсәтелгән документларны Татарстан Республикасы башкарма хакимияте органнарына, Татарстан Республикасы жирле үзидарә органнарына бары тик электрон формада гына жиберүнең түбәндөгә очраклары:</p> <ul style="list-style-type: none"> - әгәр капиталъ төзелеш объектынның проект документларына карата уңай экспертиза бәяләмәсе (РФ ГрК 48 мaddәсендөгә 12.1 өлешендә каралган очракта төзелешнең аерым этапларына карата), РФ ГрК 49 мaddәсенәң 3.4 өлешендә каралган очракларда проект документларына дәүләт экспертизасының уңай бәяләмәсе, РФ ГрК 49 статьясындагы 6 өлешендә каралган очракларда проект документларына дәүләт экологик экспертизасының уңай бәяләмәсе электрон рәвештә тапшырылса, проект документларына дәүләт экология экспертизасының РФ ГрК 49 мaddәсендөгә уңай бәяләмәсе; - әгәр капиталъ төзелеш объектынның проект документлары һәм (яки) инженерлык эзләнүләр нәтижәләре, мондый проект документациясен әзерләү өчен башкарылган, шулай ук проект документларына һәм (яки) инженерлык эзләнүләре нәтижәләренә дәүләт экспертизасын үткөрү өчен кирәкле башка документлар электрон формада тапшырылса.
<p>2.6. Дәүләт органнары, жирле үзидарә органнары һәм башка оешмалар карамагында булган һәм мөрәжәгать итүче аларны тапшырырга хокуклы Муниципаль хезмәт күрсәтүләр өчен норматив хокукый актлар нигезендә кирәкле һәм кирәкле документларның тулы исемлеге, шулай ук аларны мөрәжәгать итүчеләр тарафыннан, шул исәптән электрон формада, аларны тапшыру тәртибе; әлеге документлар карамагында булган дәүләт органы, жирле үзидарә органы яисә оешма;</p>	<p>Ведомствоара хезмәттәшлек кысаларында килеп чыга:</p> <ol style="list-style-type: none"> 1) күчәмсез мөлкәтнең бердәм дәүләт реестрыннан өзәмтә (күчәмсез милек объектына теркәлгән хокуклар турында һәркемгә мәгълүматлар булган); 2) линияле объект төзелешенә рәхсәт алу өчен тәкъдим ителгән жир кишәрлегенәң шәһәр төзелеше планы яки линияле объект төзелгән, реконструкцияләнгән очракта, территорияне планлаштыру проекты һәм территорияне межаллау проекты (линияле объектны төзү, реконструкцияләү өчен территорияне планлаштыру буенча

документация эзерләү таләп ителми торган очрактардан тыш), линияле объектны файдалануга тапшыруга рәхсәт бирелгән очракта, территорияне планлаштыру проекты (урнаштыру өчен жир кишәрлеген төзү таләп ителми торган;

3) төзелешкә рәхсәттәге белешмәләр;

4) Дәүләт төзелешен күзәтү органы бәяләмәсе (РФ ГрК 54 маддәсенәң 1 өлеше нигезендә Дәүләт төзелешен күзәтүне гамәлгә ашыру каралган очракта.

1. төзелгән, үзгәртеп корылган капитал төзелеш объектынның проект документларының таләпләренә, шул исәптән энергетика нәтижәлегенә таләпләренә һәм капитал төзелеш объектынның кулланыла торган энергетика ресурсларын исәпкә алу җайланмалары белән тәэмин ителешә таләпләренә туры килүе турында., федераль башкарма хакимият органының (алга таба - федераль дәүләт экология күзәтчеләге органы) РФ ГрК 54 маддәсендәге 7 өлешендә каралган очрактарда бирелә торган федераль дәүләт экология күзәтчеләгенә гамәлгә ашыруга вәкаләтле вәкил бәяләмәсе.

РФ ГрК 55 маддәсендәге 3 өлешенәң 1, 2, 3 һәм 9 пунктларында күрсәтелгән документлар (аларның күчәрмәләре яисә белешмәләре) РФ ГрК 55 маддәсендәге 2 өлешендә күрсәтелгән органнар тарафыннан, дәүләт органнарында, жирле үзидарә органнарында һәм дәүләт органнарына яки жирле үзидарә органнарына буйсынган оешмаларда, әгәр төзүчә күрсәтелгән документларны мөстәкыйль тапшырмаган булса, алар карамагында булган органнар тарафыннан соратып алына.

РФ ГрК ның 55 маддәсендәге 3 өлешенәң 1, 4, 5, 6, 7 һәм 8 пунктларында күрсәтелгән документлар, әгәр күрсәтелгән документлар (аларның күчәрмәләре яки белешмәләре) дәүләт хакимияте органнары, жирле үзидарә органнары яисә дәүләт органнарына яки жирле үзидарә органнарына буйсынган оешмалар карамагында булмаса, мөрәҗәгать итүчә тарафыннан мөстәкыйль җибәрелә. Әгәр әлегә өлештә

	<p>күрсәтелгән документлар дәүләт хакимияте органнары, жирле үзидарә органнары яки дәүләт органнарына яки жирле үзидарә органнарына буйсынган оешмалар карамагында булса, мондый документлар, әгәр төзүче күрсәтелгән документларны мөстәкыйль тапшырмаган булса, РФ ГрК 55 маддәсендәге 2 өлешендә күрсәтелгән орган тарафыннан һәм оешмаларда соратып алына.</p> <p>Мөрәжәгать итүчедән дәүләт органнары, жирле үзидарә органнары һәм башка оешмалар карамагында булган югарыда аталган документларны таләп итү тыела.</p>
<p>2.7. Норматив хокукый актларда каралган очракларда килештерелгән дәүләт хакимияте органнары (жирле үзидарә органнары) һәм аларның структур бүлекчәләре Исемлеге муниципаль хезмәт күрсәтү өчен таләп ителә һәм ул муниципаль хезмәт күрсәтүче башкарма хакимият органы тарафыннан гамәлгә ашырыла.</p>	<p>Килешү таләп ителми.</p>
<p>2.8. Муниципаль хезмәт күрсәтү өчен кирәкле документларны кабул итүдән баш тарту өчен нигезләрнең тулы исемлеге</p>	<p>1) документларны тиешле зат тарафыннан тапшырылмавы; 2) тапшырылган документларның өлегә регламентның 2.5 пунктында күрсәтелгән документлар исемлегенә туры килмәве; 3) гаризада һәм гаризага теркәлгән торган документларда алдан әйтелмәгән төзәтүләр, аларның эчтөлеген бертөрле генә аңлатмый торган житди зарарланулар булуы; 4) документларны тиешле булмаган органга тапшыру.</p>
<p>2.9. Муниципаль хезмәт күрсәтүне туктатып тору яки баш тарту өчен нигезләрнең тулы исемлеге</p>	<p>Хезмәт күрсәтүне туктатып тору өчен нигезләр каралмаган.</p> <p>Объектны файдалануга тапшыруга рәхсәт бирүдән баш тарту өчен нигезләр:</p> <p>1) РФ ГрК 55 маддәсенәң 3 һәм 4 өлешләрендә күрсәтелгән документларның булмавы; 2) капитал төзелеш объектын төзү, үзгәртеп кору өчен бирелгән жир участогының шәһәр төзелеше планын төзүгә рәхсәт алу датасына яки линияле объектны төзү, үзгәртеп кору, капитал</p>

	<p>ремонтлау вақытына билгелэнгән капиталъ төзелеш объектының территорияне планлаштыру проекты һәм территорияне межалау проекты таләпләренә (линияле объектны төзү, реконструкцияләү өчен территорияне планлаштыру документларын эзерләү таләп ителми торган очрақлардан тыш) туры килмәве; урнаштыру өчен жиір кишәрлеге булдыру таләп ителми торган линияле объектны файдалануга тапшыруга рәхсәт бирелгән очрақта, территорияне планлаштыру проекты белән билгелэнгән тәртиптә билгеләнә;</p> <p>3) капиталъ төзелеш объектының төзелешкә рәхсәттә билгелэнгән таләпләргә туры килмәве;</p> <p>4) төзелгән, үзгәртеп корылган капиталъ төзелеш объекты параметрларына туры килмәү-проект документациясе;</p> <p>5) капиталъ төзелеш объектының, әлеге Кодексның 51 маддәсендәге 7 өлешенәң 9 пунктында каралган очрақларда кабул ителгән территорияне махсус шартлар белән файдалану зонасын билгеләү яисә үзгәртү турында карарда каралган очрақлардан тыш, объектны файдалануга тапшыруга рәхсәт биерү датасына жиір кишәрлегеннән файдалануга рәхсәт бирелгән һәм (яисә) Россия Федерациясенәң башка законнары нигезендә билгелэнгән чикләүләргә туры килмәве һәм (яисә) әлеге Кодексның 51 маддәсендәге 7 өлешенәң 9 пунктында каралган очрақларда төзелә торган, үзгәртеп корыла торган капиталъ төзелеш, территорияне махсус куллану шартлары булган зона урнаштырылганга яки үзгәртелүгә бәйле рәвештә, файдалануга кертелмәгән.</p>
<p>2.11. Мондый түләү күләмен исәпләү методикасы турындагы мәгълүматны да кертәп, муниципаль хезмәт күрсәтү өчен кирәкле һәм мәжбүри булган хезмәтләр күрсәткән өчен түләү алу тәртибе, күләме һәм нигезләре</p>	<p>Кирәкле һәм мәжбүри хезмәтләр күрсәтү таләп ителми.</p>

<p>2.12. Муниципаль хезмэт күрсәтү турында сорау биргәндә һәм мондый хезмәтләр күрсәтү нәтижәсен алганда чиратны көтү вакытының максималь вакыты</p>	<p>Чират булган очракта муниципаль хезмэт алуга гариза бирү - 15 минуттан да артмый. Муниципаль хезмэт күрсәтү нәтижәсен алганда, чиратның максималь көтү срогы 15 минуттан артмаска тиеш.</p>
<p>2.13. Муниципаль хезмэт күрсәтү турында мөрәжәгать итүченең гарызнамәсен теркәү вакыты, шул исәптән электрон формада</p>	<p>Гариза кәргәннән соң бер эш көне эчендә. Ял (бәйрәм) көнендә электрон рәвештә кәргән соратып алу ял (бәйрәм) көнендә икенче ял (бәйрәм) көнендә теркәлә.</p>
<p>2.14. Муниципаль хезмэт күрсәтелә торган бүлмәләргә, мөрәжәгать итүчеләрне көтеп тору һәм кабул итү урынына, шул исәптән инвалидларны социаль яклау турында Россия Федерациясе законнары нигезендә күрсәтелгән объектларның инвалидлар өчен үтемлелеген тәмин итүгә, мондый хезмәтләр күрсәтү тәртибе турында визуаль, текст һәм мультимедиа мөгълүматларын урнаштыру һәм рәсмиләштерүгә карата таләпләр</p>	<p>Документларны рәсмиләштерү өчен кирәк булган яңгың сүндерү системасы, мөгълүмати стендлар муниципаль хезмэт күрсәтү жиһазландырылган биналарда гамәлгә ашырыла. Инвалидларның муниципаль хезмэт күрсәтү урынына тоткарлыксыз керә алуы тәмин ителә (уңайлы керү-бинага чыгу һәм алар чикләрендә күчү). Муниципаль хезмэт күрсәтү тәртибе турында визуаль, текст һәм мультимедиа мөгълүмат мөрәжәгать итүчеләр өчен уңайлы урыннарда, шул исәптән инвалидларның чикләнгән мөмкинлекләрен исәпкә алып урнаштырыла.</p>
<p>2.15. Муниципаль хезмэт күрсәтүнең һәркем өчен мөмкин булуы һәм сыйфаты күрсәткечләре, шул исәптән мөрәжәгать итүченең муниципаль хезмэт күрсәткәндә вазыйфай затлар белән хезмәттәшлеге саны һәм аларның дәвамлылыгы, дәүләт муниципаль хезмэт күрсәтүләрнең күпфункцияле үзәгендә, дәүләт һәм муниципаль хезмәтләр күрсәтүнең күпфункцияле үзәгенең ерак эш урыннарында муниципаль хезмэт күрсәтү мөмкинлеге, муниципаль хезмэт күрсәтүнең барышы турында мөгълүмат алу мөмкинлеге, шул исәптән мөгълүмати - коммуникацион технологияләр кулланып</p>	<p>Муниципаль хезмәтләр күрсәтүнең һәркем өчен мөмкин булуы күрсәткечләре булып тора: 1) район башкарма комитеты бинасының жәмәгать транспортынан файдалану мөмкинлеге зонасында урнашуы; 2) гариза бирүчеләрдән документлар кабул итү гамәлгә ашырыла торган кирәкле санда белгечләр, шулай ук биналар булу; 3) Мөгълүмат стендларында, мөгълүмат ресурсларында муниципаль хезмэт күрсәтү ысуллары, тәртибе һәм сроклары турында (http://www.almetyevsk.tatar.ru), Бердәм дәүләт һәм муниципаль хезмәтләр порталында төгәл мөгълүмат булу; 4) инвалидларга алар хезмәтләрен башка затлар белән бәртигез дәрәжәдә алырга комачаулаучы каршылыкларны жиңүдә ярдәм күрсәтү. Муниципаль хезмэт күрсәтүнең</p>

	<p>сыйфаты булмау белән характерлана:</p> <ol style="list-style-type: none"> 1) мөрәжәгать итүчеләргә документлар кабул итү һәм бирү вакытында чиратлар; 2) муниципаль хезмәт күрсәтү срокларын бозу; 3) муниципаль хезмәт күрсәтүче муниципаль хезмәткәрләренең гамәлләренә (гамәл кылмавына) шикаятъләр; 4) муниципаль хезмәт күрсәтүче муниципаль хезмәткәрләренең мөрәжәгать итүчеләргә карата әдәпсез, игътибарсыз мөнәсәбәтләренә карата шикаятъләр. <p>Муниципаль хезмәт күрсәтү турындагы соратуны биргәндә һәм муниципаль хезмәт күрсәтү нәтижәсен алганда бер тапкыр үзара-муниципаль хезмәт күрсәтүче вазыйфаи затның да, мөрәжәгать итүченең дә гамәлдә булуы күздә тотыла. Хезмәттәшлек озынлыгы регламент белән билгеләнә.</p> <p>Дәүләт һәм муниципаль хезмәтләр күрсәтүнең күпфункцияле үзәгәндә (Алга таба – КФҮ) муниципаль хезмәт күрсәткәндә, КФҮнең ерак эш урыннарында консультация, документларны кабул итү һәм бирү белән КФҮ белгече шөгильләненә.</p> <p>Муниципаль хезмәт күрсәтү барышы турында мәгълүмат мөрәжәгать итүче тарафыннан (http://www.almetyevsk.tatar.ru) сайтында, дәүләт һәм муниципаль хезмәтләрнең бердәм порталында, КФҮ сайтында алынырга мөмкин.</p>
<p>2.16. Электрон формада муниципаль хезмәт күрсәтү үзенчәлекләре</p>	<p>Муниципаль хезмәт күрсәтүне электрон формада алу тәртибе турында консультацияне Интернет аша кабул итү бүлмәсеннән яки Татарстан Республикасы дәүләт һәм муниципаль хезмәтләр Порталы аша алырга мөмкин.</p> <p>Законда муниципаль хезмәтне электрон рәвештә күрсәтү турында гариза бирү каралган очракта, гариза Татарстан Республикасының дәүләт һәм муниципаль хезмәтләр порталы (http://uslugi.tatar.ru/) яисә Дәүләти һәм муниципаль хезмәтләрнең (функцияләренең) бердәм порталы (http://www.gosuslugi.ru/) аша бирелә.</p>

3. Административ процедураларның составы, эзлеклелеге һәм башкару сроклары, аларны үтәү тәртибенә карата таләпләр, шул исәптән электрон формада административ процедураларны үтәү үзенчәлекләре, шулай ук күп функцияле үзәкләрдә, дәүләт һәм муниципаль хезмәтләр күрсәтүнең күпфункцияле үзәгенең ерак эш урыннарында административ процедураларны үтәү үзенчәлекләре.

3.1. Муниципаль хезмәт күрсәткәндә хәрәкәт тәртибен тасвирлау.

3.1.1. Муниципаль хезмәт күрсәтү түбәндәге процедураларны үз эченә ала:

3.1.1.1. Мөрәжәгать итүченең консультациясе;

3.1.1.2. Гариза кабул итү һәм теркәү;

3.1.1.3. Муниципаль хезмәт күрсәтүдә катнашучы органнарға ведомствоара мөрәжәгатьләрне Формалаштыру һәм җибәрү;

3.1.1.4. Муниципаль хезмәт күрсәтү нәтижәләрен әзерләү;

3.1.1.5. Гариза бирүчегә муниципаль хезмәт күрсәтүнең нәтижәсен бирү.

3.1.2. Муниципаль хезмәт күрсәтү буенча гамәлләрнең эзлеклелек схемасы регламентның 3 нче кушымтасында күрсәтелгән.

3.2. Мөрәжәгать итүчегә консультацияләр бирү.

3.2.1. Мөрәжәгать итүче муниципаль хезмәт алу тәртибе турында консультацияләр алу өчен бүлеккә шәхсән, телефон һәм (яки) электрон почта аша мөрәжәгать итәргә хокуклы. Бүлек белгече мөрәжәгать итүчегә, шул исәптән муниципаль хезмәт алу өчен тәкъдим ителә торган документларның составы, формасы һәм башка мәсьәләләр буенча консультацияләр бирә.

Әлеге пункт белән билгеләнгән процедуралар мөрәжәгать итү көнендә гамәлгә ашырыла.

Процедураларның нәтижәсе: составы, тапшырыла торган документация формасы һәм рөхсәт алуның башка мәсьәләләре буенча консультацияләр.

3.3. Гаризаны кабул итү һәм теркәү.

3.3.1. Гариза бирүче үзе, ышанычлы зат яки КФҮ аша муниципаль хезмәт күрсәтү турында язмача гариза бирә һәм әлеге регламентның 2.5 пункты нигезендә документларны бүлеккә тапшыра. Документлар удаленное эш урыны аша тапшырылырга мөмкин. Читтән торып эш урыннары исемлегенә регламентка 4 нче кушымтада китерелгән.

Муниципаль хезмәт күрсәтү турында электрон формада гариза бүлеккә электрон почта яки Интернет - кабул итү бүлмәсенә җибәрелә. Электрон формада алынган гаризаны теркәү билгеләнгән тәртиптә башкарыла.

3.3.2. Бүлек белгече, гаризалар кабул итә, башкара:

мөрәжәгать итүченең шәхесен билгеләү;

гариза бирүченең вәкаләтләрен тикшерү (ышаныч кәгазе буенча эш иткән очракта);

әлеге регламентның 2.5 пунктында каралган документларның булу-булмавын тикшерү;

тапшырылган документларның билгеләнгән таләпләргә туры килүен тикшерү (документларның күчәрмәләрен тиешле рәсмиләштерү, документларда подчисткалар, припискалар, ябык сүзләр һәм башка төзәтүләр булмау).

Кисәтүләр булмаган очракта, бүлек белгече башкара:

махсус журналда гаризаны кабул итү һәм теркәү;

гаризаны район башкарма комитеты җитәкчесе урынбасарына җибәрү.

Документларны кабул итүдән баш тарту өчен нигез булган очракта, бүлек белгече, документларны кабул итүне алып баручы мөрәжәгать итүчегә гаризаны теркәү өчен киртәләр булуы турында хәбәр итә һәм документларны кабул итүдән баш тарту өчен ачыкланган нигезләрнең эчтәлеген язмача аңлатып, документларны кире кайтара.

Әлеге пунктта билгеләнгән процедуралар гамәлгә ашырыла:

гаризалар һәм документлар 15 минут эчендә кабул ителә;

гаризаны гариза кәргәннән соң бер көн эчендә теркәү. Процедураларның нәтижәсе: район башкарма комитеты җитәкчесенә карауга җибәрелгән кабул ителгән һәм теркәлгән гариза яки гариза бирүчегә кире кайтарылган Документлар.

3.3.3.3. Район башкарма комитеты җитәкчесе гаризаны карый, башкаручыны билгели һәм гаризаны бүлеккә җибәрә. Әлеге пунктта билгеләнә торган процедура гариза теркәлгәннән соң бер көн эчендә гамәлгә ашырыла. Процедураның нәтижәсе: башкаручыга җибәрелгән гариза.

3.4. Ведомствоара гарызнамәләрне муниципаль хезмәт күрсәтүдә катнашучы органнарға формалаштыру һәм җибәрү;

3.4.1. Бүлек белгече ведомствоара электрон багланышлар системасы ярдәмендә түбәндәге гарызнамәләрне җибәрә:

3.4.1.1. Күчәмсез милек реестрының Бердәм дөүләт реестрыннан (күчәмсез милек объектына теркәлгән хокуklar турында гомуми файдалана алырлык белешмәләр булган) өземтәләр;

3.4.1.2. Төзелешкә рөхсәт алу өчен тапшырылган җир кишәрлегенең шәһәр төзелеш планы яисә линия объектын төзегән, реконструкцияләгән очракта территорияне планлаштыру проекты һәм территорияне ызанлау проекты (линия объектын төзү, реконструкцияләү өчен территорияне планлаштыру документларын әзерләү таләп ителми торган очрактан тыш), җир кишәрлеге төземәгән линия объектын эксплуатациягә кертү өчен рөхсәт бирелгән очракта территорияне планлаштыру проекты планлаштыру таләп ителә;

3.4.1.3. Төзелеш өчен рөхсәт ителгән белешмәләр;

3.4.1.4. Дөүләт төзелешен күзәтү органы бәяләмәсе (РФ ГрК 54 маддәсендәге 1 өлеше нигезендә Дөүләт төзелешен күзәтүне гамәлгә ашыру каралган очракта. 1. төзелгән, үзгәртеп корылган капитал төзелеш объектының проект документларының таләпләренә, шул исәптән энергетика нәтижәләгә таләпләренә һәм капитал төзелеш объектының кулланыла торган энергетика ресурсларын исәпкә алу җайланмалары белән тәэмин ителеш таләпләренә туры килүе турында., федераль башкарма хакимият органының (алга таба - федераль дөүләт экологик күзәтчелеге органы) федераль дөүләт экологик күзәтчелеген гамәлгә ашыруга вәкаләтле вәкил бәяләмәсе, ул РФ ГрК 54 маддәсендәге 7 өлешендә каралган очрактарда бирелә.

3.4.1.5. Төзелгән, үзгәртеп корылган капитал төзелеш объектының техник шартларга туры килүен һәм инженер-техник тәэминат челтәрләрен эксплуатацияләүне гамәлгә ашыручы оешма вәкилләре муниципаль берәмлек тарафыннан имзаланган (булган очракта) документлар булып тора.

РФ ГрК 55 маддәсендәге 3 өлешенең 1, 2, 3 һәм 9 пунктларында күрсәтелгән документлар (аларның күчәрмәләре яисә белешмәләре), әгәр төзүче күрсәтелгән документларны мөстәкыйль рәвештә тапшырмаган булса, РФ ГрК 55 маддәсендәге 2 өлешендә күрсәтелгән органнар тарафыннан, дөүләт органнарында, җирле үзидарә органнарында һәм дөүләт органнарына яки җирле үзидарә органнарына караган оешмаларда соратып алына.

РФ ГрК 55 мaddәсендөгө 1, 4, 5, 6, 7 һәм 8 пунктларында күрсәтелгән документлар, әгәр күрсәтелгән документлар (аларның күчermәләре яки белешмәләре) дәүләт хакимияте органнары, жириле үзидарә органнары яисә дәүләт органнарына яки жириле үзидарә органнарына буйсынган оешмалар карамагында булмаса, мөрәжәгать итүче тарафыннан мөстәкыйль жиберелә. Әгәр әлегә өлөштә күрсәтелгән документлар дәүләт хакимияте органнары, жириле үзидарә органнары яки дәүләт органнарына яки жириле үзидарә органнарына буйсынган оешмалар карамагында булса, мондый документлар, әгәр төзүче күрсәтелгән документларны мөстәкыйль тапшырмаган булса, РФ ГрК 55 мaddәсендөгө 2 өлөшндә күрсәтелгән орган тарафыннан һәм оешмаларда соратып алына.

Әлегә пункт белән билгеләнә торган процедуралар муниципаль хезмәт күрсәтү турында гариза кергәннән соң бер эш көне эчендә гамәлгә ашырыла.

Процедураның нәтижәсе: жиберелгән хакимият органнарына запрослары.

3.4.2. Ведомствоара электрон хезмәттәшлек системасы аша кергән запрослар нигезендә белешмәләр белән тәмин итүчеләр соратып алына торган документларны (мәгълүматны) тапшыра яисә муниципаль хезмәт күрсәтү өчен кирәкле документ һәм (яки) мәгълүматның булмавы турында хәбәрнамәләр жиберә (алга таба – баш тарту турында белдерү кәгазе).

Әлегә пункт белән билгеләнгән процедуралар документлар (белешмәләр) бирү турында сорау алынганнан соң өч эш көне эчендә гамәлгә ашырыла.

Процедураларның нәтижәсе: документлар (белешмәләр) яисә бүлеккә жиберелгән баш тарту турында хәбәрнамә.

3.5. Муниципаль хезмәт күрсәтүнең нәтижәләрен әзерләү.

3.5.1. Бүлек белгече алган документлар нигезендә:

рөхсәт бирү яки рөхсәт бирүдән баш тарту турында карар кабул итә;

рөхсәт проектын яки рөхсәт бирүдән баш тарту сәбәпләрен күрсәтеп, хат проектын әзерли һәм рәсмиләштерә;

рөхсәт проектын (рөхсәт бирү турында карар кабул ителгән очракта) яки рөхсәт бирүдән баш тарту турында хат проектын (рөхсәт бирүдән баш тарту турында карар кабул ителгән очракта) рәсмиләштерә);

әзерләнгән документ проектын килештерү процедурасын билгеләнгән тәртиптә гамәлгә ашыра;

документ проектын район башкарма комитеты житәкчесенә (аның вәкиленә) кул кую өчен жиберә.

Процедураларның нәтижәсе: район башкарма комитеты житәкчесенә (затка, аның вәкиленә) кул куюга юнәлдерелгән документ проекты.

3.5.2. Район башкарма комитеты житәкчесе (зат, аңа вәкаләтле вәкил) рөхсәт раслый, аңа район башкарма комитеты мөһере белән кул куела һәм ышандыра яки рөхсәт бирүдән баш тарту турында хат имзалай. Кул куелган документлар бүлек белгеченә жиберелә.

3.5.1-3.5.2 пунктчалары белән билгеләнгән процедуралар сорауларга жаваплар кергәннән соң бер көн эчендә гамәлгә ашырыла. Процедураның нәтижәсе: имзаланган рөхсәт яки рөхсәт бирүдән баш тарту турында хат.

3.6. Гариза бирүчегә муниципаль хезмәт күрсәтү нәтижәсен бирү

3.6.1. Бүлек белгече:

теркәлү журналында рөхсәт бирү (рөхсәт бирүдән баш тарту) турында карар терки;

Әлегә пункт белән билгеләнгән процедуралар кул куелган көнне район башкарма комитеты житәкчесе тарафыннан тормышка ашырыла.

Процедураларның нәтижәсе: мөрәжәгать итүчегә (аның вәкиленә) муниципаль хезмәт күрсәтү нәтижәләре турында хәбәр итү.

3.6.2. Бүлек белгече гариза бирүчегә (аның вәкиленә) рәхсәт язуын журналда алу турында имзага рәсмиләштерелгән рәхсәт кәгазен яки рәхсәт бирүдән баш тарту сәбәпләрен күрсәтеп, хат бирә.

Әлеге пунктта билгеләнгән процедуралар гамәлгә ашырыла:

рәхсәт яки баш тарту турында хат бирү - 15 минут эчендә, мөрәжәгать итүче килгән көнне чират тәртибдә;

Процедураларның нәтижәсе: рәхсәт яисә рәхсәт бирүдән баш тарту турында хат бирелгән.

3.7. Объектны файдалануга тапшыруга рәхсәт дубликатын бирү

3.7.1. Рәхсәтнамәсен югалткан (бозган) очракта, гариза бирүче бүлеккә рәхсәт дубликатын бирү турында гариза бирә.

Дубликат бирү турында гариза гариза бирүче (вәкаләтле вәкил) тарафыннан шәхсән яисә почта аша (шул исәптән электрон почта аша) жиберелә, яисә дәүләт һәм муниципаль хезмәтләрнең бердәм порталы яки дәүләт һәм муниципаль хезмәтләр күрсәтүнең күпфункцияле үзегә аша бирелә.

3.7.2. Документларны кабул итү өчен җаваплы белгеч дубликат бирү турында гариза кабул итә, кушып бирелгән документлар белән гаризаны терки һәм аларны бүлеккә тапшыра.

Әлеге пунктта белән билгеләнә торган процедура гаризаны теркәгәннән соң бер көн эчендә гамәлгә ашырыла.

Процедураның нәтижәсе: кабул ителгән һәм теркәлгән гариза, ул бүлек белгеченә карап тикшерүгә жиберелгән.

3.7.3. Бүлек белгече документларны карый һәм нигез булган очракта, җирле үзидарә органы архивындагы икенче нөсхәгә туры китереп, рәхсәт дубликатын әзерли. «Күчермәсе дәрәс» штампы уң як почмакта төзелешкә рәхсәт дубликатының алгы ягында тора.

Баш тарткан очракта баш тарту турында хат проектын әзерли. Билгеләнгән тәртиптә әзерләнгән документ проектын килештерә.

Әлеге пункт белән билгеләнгән процедуралар кул куелган көнне район башкарма комитеты җитәкчесе тарафыннан тормышка ашырыла.

Процедураларның нәтижәсе: мөрәжәгать итүчегә (аның вәкиленә) муниципаль хезмәт күрсәтү нәтижәләре турында хәбәр итү.

3.7.4. Бүлек белгече гариза бирүчегә (аның вәкиленә)

рәхсәтнамә журналында рәхсәт алу турында имзага рәсмиләштерелгән рәхсәт яисә рәхсәт бирүдән баш тарту сәбәпләрен күрсәтеп, баш тарту турында хат.

Әлеге пунктта билгеләнгән процедуралар гамәлгә ашырыла:

рәхсәт яки баш тарту турында хат бирү-15 минут эчендә, мөрәжәгать итүче килгән көнне чират тәртибдә;

хат жиберү хатны Хат буенча жиберү - процедураны тәмамлаганнан соң бер көн эчендә, 3.9.3 пунктчасында каралган. турында карар кабул ителде.

Процедураларның нәтижәсе: рәхсәт яисә рәхсәт бирүдән баш тарту турында хат бирелгән.

3.8. КФҮ аша муниципаль хезмәт күрсәтү.

3.8.1. Гариза бирүче КФҮтә муниципаль хезмәт алу өчен КФҮнең ерактагы эш урынына мөрәжәгать итәргә хокуклы.

3.8.2. КФҮ аша муниципаль хезмәт күрсәтү КФҮ эше регламенты нигездә билгеләнгән тәртиптә расланган.

3.8.3. КФҮтән муниципаль хезмәт алу өчен документлар алганда процедуралар әлеге Регламентның 3.3-3.5 пунктлары нигездә гамәлгә

ашырыла. Муниципаль хезмәтнең нәтижәсе КФҮкә жиберелә.

3.9. Техник хаталарны төзәтү.

3.9.1. Документта техник хаталар ачыкланган очракта, гариза бирүче бүлеккә тапшыра:

техник хаталарны төзәтү турында гариза (регламентка 5 нче кушымта);
гариза бирүчегә техник хата булган муниципаль хезмәт күрсәтү нәтижәсе буларак бирелгән документ;

юридик көчкә ия, техник хаталар булуын таныклаучы документлар.

Документта күрсәтелгән мәгълүматларда техник хаталарны төзәтү турында гариза бирүче (вәкаләтле вәкил) шәхсән үзе яки почта аша (шул исәптән электрон почта аша), яисә дәүләт һәм муниципаль хезмәтләрнең бердәм порталы яки дәүләт һәм муниципаль хезмәтләр күрсәтүнең күпфункцияле үзәге аша тапшырыла.

3.9.2. Документларны кабул итү өчен җаваплы белгеч техник хаталарны төзәтү турында гариза кабул итә, кушып бирелгән документлар белән гаризаны терки һәм аларны бүлеккә тапшыра. Әлеге пунктта билгеләнә торган Процедура гаризаны теркәгәннән соң бер көн эчендә гамәлгә ашырыла.

Процедураның нәтижәсе: кабул ителгән һәм теркәлгән гариза, ул бүлек белгеченә карап тикшерүгә жиберелгән.

3.9.3. Бүлек белгече документлар карый һәм хезмәт нәтижәсе булган документка төзәтмәләр кертү максатларында әлеге регламентның 3.5 пунктында каралган процедураларны гамәлгә ашыра һәм мөрәжәгать итүчегә (вәкаләтле вәкилгә) техник хата булган документның оригиналын төшереп калдыру өчен шәхсән рәсемгә төшереп, яисә мөрәжәгать итүчегә техник хата булган документның оригиналын алу мөмкинлегенә турында хат жиберә (электрон почта аша).

Әлеге пункт белән билгеләнә торган процедура техник хата ачыкланганнан яисә жиберелгән хата турында теләсә кайсы кызыксынган заттан гариза алганнан соң өч көн эчендә гамәлгә ашырыла. Процедураның нәтижәсе: мөрәжәгать итүчегә бирелгән (юнәлтелгән) документ.

4. Муниципаль хезмәт күрсәтүне контрольдә тоту тәртибе һәм формалары.

4.1. Муниципаль хезмәт күрсәтүнең тулы һәм сыйфатлы булуын контрольдә тоту мөрәжәгать итүчеләрнең хокукларын бозу очракларын ачыклау һәм бетерү, муниципаль хезмәт күрсәтү процедураларының үтәлешен тикшерү, район башкарма комитеты вазыйфаи затларының гамәлләренә (гамәл кылмавына) карарлар эзерләү кебек мәсьәләләрне үз эченә ала.

Административ процедураларның үтәлешен контрольдә тоту формалары булып торалар:

4.1.1. Муниципаль хезмәт күрсәтү буенча документлар проектларын тикшерү һәм килештерү. Тикшерү нәтижәсе булып, проектларны визалау тора;

4.1.2. Эш башкаруын тикшерүне билгеләнгән тәртиптә үткәрелә торган;

4.1.3. Муниципаль хезмәт күрсәтү процедураларының үтәлешен билгеләнгән тәртиптә тикшерү үткөрү.

Контроль тикшерүләр планлы (жирле үзидарә органы эшчәнлегенең ярты яки еллык планнары нигезендә гамәлгә ашырыла) һәм планнан тыш булырга мөмкин. Тикшерүләр уздырганда муниципаль хезмәт күрсәтү (комплекслы тикшерүләр) белән бәйлә барлык мәсьәләләр яки мөрәжәгать итүченең конкрет мөрәжәгәте буенча карала ала.

Муниципаль хезмэт күрсәткәндә һәм карарлар кабул иткәндә, гамәлләрнең башкарылуын контрольдә тотуны гамәлгә ашыру максатларында, район башкарма комитеты житәкчесенә муниципаль хезмэт күрсәтүнең нәтижәләре турында белешмәләр тапшырыла.

4.2. Муниципаль хезмэт күрсәтү буенча административ процедуралар белән билгеләнгән гамәлләрнең эзлеклелеген саклауга агымдагы контроль район башкарма комитеты житәкчесенәң төзелеш буенча урынбасары тарафыннан башкарыла.

4.3. Агымдагы контрольне гамәлгә ашыручы вазыйфаи затлар исемлеге район башкарма комитетының структур бүлекчәләре һәм вазыйфаи регламентлар турында нигезләмәләр белән билгеләнә.

Үткәрелгән тикшерүләр нәтижәсендә мөрәжәгать итүчеләр хокукларын бозу ачыкланган очракта, гаепле затлар Россия Федерациясе законнары нигезендә җаваплылыкка тартыла.

4.4. Район башкарма комитеты житәкчесе мөрәжәгать итүчеләрнең мөрәжәгатьләрен вакытында карап тикшермәү өчен җаваплы.

Район башкарма комитеты житәкчесенәң төзелеш буенча урынбасары өеге Регламентның 3 бүлегендә күрсәтелгән административ гамәлләрне вакытында һәм (яки) тиешенчә үтәмәгән өчен җаваплы.

Бүлекнең вазыйфаи затлары муниципаль хезмэт күрсәтү барышында кабул ителә (гамәлгә ашырыла) торган карарлар һәм гамәлләр (гамәл кылмау) өчен законда билгеләнгән тәртиптә җаваплылык тоталар.

4.5. Муниципаль хезмэт күрсәтүне гражданныр, аларның берләшмәләре һәм оешмалары тарафыннан контрольдә тоту муниципаль хезмэт күрсәткәндә, муниципаль хезмэт күрсәтү тәртибе турында тулы, актуаль һәм дәрәс мәгълүмат алганда, муниципаль хезмэт күрсәтү процессында мөрәжәгатьләренә (шикаятьләренә) судка кадәр карау мөмкинлеге турында район башкарма комитеты эшчәнлегенәң ачыклығы аша гамәлгә ашырыла.

5. Муниципаль хезмэт күрсәтүче органнарның, шулай ук аларның вазыйфаи затларының, муниципаль хезмәткәрләренәң карарларына һәм гамәлләренә (гамәл кылмавына) карата судка кадәр (судтан тыш) шикаять белдерү тәртибе.

5.1. Шикаять кәгазьдә, электрон формада муниципаль хезмэт күрсәтүче органга, күпфункцияле үзәккә яисә күп функцияле үзәкне гамәлгә куючы (алга таба-күпфункцияле үзәкне гамәлгә куючы) булган гавами - хокукый белем бирү тиешле дәүләт хакимияте органына (жирле үзидарә органына), шулай ук «Дәүләт һәм муниципаль хезмәтләр күрсәтүне оештыру турында» 2010 елның 27 июлендәге 210-ФЗ номерлы Федераль законның 16 маддәсендәге 1.1 өлешендә (2018 елның 19 июлендәге үзгәрешләре белән) каралган оешмаларга язма рәвештә бирелә. Муниципаль хезмэт күрсәтүче орган житәкчесенәң карарларына һәм гамәлләренә (гамәл кылмавына) шикаятьләр югарыдагы органга бирелә (булган очракта) йә ул булмаганда муниципаль хезмэт күрсәтүче орган житәкчесе тарафыннан турыдан-туры карала. Күпфункцияле үзәк хезмәткәренәң карарларына һәм гамәлләренә (гамәл кылмавына) шикаятьләр өеге күпфункцияле үзәк житәкчесенә бирелә. Күпфункцияле үзәкнең карарларына һәм гамәлләренә (гамәл кылмавына) шикаятьләр күпфункцияле үзәкне гамәлгә куючыга яисә Россия Федерациясе субъектының норматив хокукый акты белән вәкаләтле вазыйфаи затка бирелә. Оешма хезмәткәрләренәң өеге № 210-ФЗ 16 маддәсендәге 1.1 өлешендә

каралган карарларына һәм гамәлләренә (гамәл кылмавына) шикаятьләр өлеге оешмалар житәкчеләренә бирелә.

Мөрәжәгать итүче шикаять белән мөрәжәгать итә ала, шул исәптән түбәндәге очрақларда:

5.1.1. Муниципаль хезмәт күрсәтү турында гарызнамәне теркәү вакытын, таләпне, № 210-ФЗ 15.1 мaddәсендә күрсәтелгән таләпне бозу;

5.1.2. Муниципаль хезмәт күрсәтү вакытын бозу. Күрсәтелгән очрақта мөрәжәгать итүче тарафыннан күпфункцияле үзәк карарларына һәм гамәлләренә (гамәл кылмавына) судка кадәр (судтан тыш) шикаять бирү, күпфункцияле үзәк хезмәткәренә (карарларына һәм гамәлләренә (гамәл кылмавына) шикаять белдерелә торган очрақта, тиешле муниципаль хезмәтләр күрсәтү функциясе 210-ФЗ номерлы Федераль законның 16 мaddәсендәге 1.3 өлешендә билгеләнгән тәртиптә тулы күләмдә йөкләнгән булса, мөмкин;

5.1.3. Мөрәжәгать итүченең документлары яисә мәгълүматыннан яисә Россия Федерациясе норматив хокукий актларында, Россия Федерациясе субъектларының норматив хокукий актларында, муниципаль хезмәтләр өчен муниципаль хокукий актларда каралмаган гамәлләренә гамәлгә ашыруга карата таләбе;

5.1.4. Россия Федерациясенәң норматив хокукий актларында, Россия Федерациясе субъектларының норматив хокукий актларында, муниципаль хезмәт күрсәтү өчен муниципаль хокукий актларда каралган документларны кабул итүдән баш тарту;

5.1.5. Әгәр баш тарту нигезләре федераль законнарда һәм алар нигезендә кабул ителгән Россия Федерациясенәң башка норматив хокукий актларында, Россия Федерациясе субъектларының законнары һәм башка норматив хокукий актларында, муниципаль хокукий актларда каралмаган булса, муниципаль хезмәт күрсәтүдән баш тарту. Күрсәтелгән очрақта мөрәжәгать итүче тарафыннан күпфункцияле үзәк карарларына һәм гамәлләренә (гамәл кылмавына) судка кадәр (судтан тыш) шикаять бирү, күпфункцияле үзәк хезмәткәренә (карарларына һәм гамәлләренә (гамәл кылмавына) шикаять белдерелә торган очрақта, тиешле муниципаль хезмәтләр күрсәтү функциясе 210-ФЗ номерлы Федераль законның 16 мaddәсендәге 1.3 өлешендә билгеләнгән тәртиптә тулы күләмдә йөкләнгән булса, мөмкин;

5.1.6. Россия Федерациясе норматив хокукий актларында, Россия Федерациясе субъектларының норматив хокукий актларында, муниципаль хокукий актларда каралмаган түләү муниципаль хезмәт күрсәткәндә мөрәжәгать итүчедән таләп (мaddә 2007 елның 2 августындагы 38-ТРЗ номерлы Татарстан Республикасы законы редакциясендә);

5.1.7. Муниципаль хезмәт күрсәтүче органның, күпфункцияле үзәкнең, күпфункцияле үзәк хезмәткәренәң, оешмаларның № 210-ФЗ 16 мaddәсендәге 1.1 өлешендә каралган эшчеләренәң муниципаль хезмәт күрсәтү нәтижәсендә бирелгән документларда жибәрелгән опечаткаларны һәм хаталарны төзәтүдән баш тартуы яисә мондый төзәтүләрнең билгеләнгән вакытын бозу. Күрсәтелгән очрақта мөрәжәгать итүче тарафыннан күпфункцияле үзәк карарларына һәм гамәлләренә (гамәл кылмавына) судка кадәр (судтан тыш) шикаять бирү, күпфункцияле үзәк хезмәткәренә (карарларына һәм гамәлләренә (гамәл кылмавына) шикаять белдерелә торган очрақта, тиешле муниципаль хезмәтләр күрсәтү функциясе 210-ФЗ номерлы Федераль законның 16 мaddәсендәге 1.3 өлешендә билгеләнгән тәртиптә тулы күләмдә йөкләнгән булса, мөмкин;

5.1.8. Муниципаль хезмәт күрсәтү нәтижәләре буенча документлар бирү вакытын яки тәртибен бозу;

5.1.9. Өгәр федераль законнарда һәм алар нигезендә кабул ителгән Россия Федерациясенең башка норматив хокукий актларында, Россия Федерациясе субъектларының законнары һәм башка норматив хокукий актларында, муниципаль хокукий актларда туктатып тору нигезләре каралмаган булса, Муниципаль хезмәт күрсәтүне туктатып тору. Күрсәтелгән очракта мөрәжәгать итүче тарафыннан күпфункцияле үзәк карарларына һәм гамәлләренә (гамәл кылмавына) судка кадәр (судтан тыш) шикаять бирү, күпфункцияле үзәк хезмәткәренә (карарларына һәм гамәлләренә (гамәл кылмавына) шикаять белдерелә торган очракта, тиешле муниципаль хезмәтләр күрсәтү функциясе 210-ФЗ номерлы Федераль законның 16 маддәсендәге 1.3 өлешендә билгеләнгән тәртиптә тулы күләмдә йөкләнгән булса, мөмкин;

5.1.10. Мөрәжәгать итүченең муниципаль хезмәт күрсәткәндә муниципаль хезмәт күрсәтү өчен кирәкле документларны кабул итүдән баш тартканда яисә муниципаль хезмәт күрсәтүдән баш тартканда, № 210-ФЗ Федераль законның 7 маддәсендәге 1 өлешенең 4 пунктында каралган очрактардан тыш, гариза бирүченең таләпләре, аларның булмавы һәм (яисә) дәрәҗәгә күрсәтелмәгән. Күрсәтелгән очракта мөрәжәгать итүче тарафыннан күпфункцияле үзәк карарларына һәм гамәлләренә (гамәл кылмавына) судка кадәр (судтан тыш) шикаять бирү, күпфункцияле үзәк хезмәткәренә (карарларына һәм гамәлләренә (гамәл кылмавына) шикаять белдерелә торган очракта, тиешле муниципаль хезмәтләр күрсәтү функциясе 210-ФЗ номерлы Федераль законның 16 маддәсендәге 1.3 өлешендә билгеләнгән тәртиптә тулы күләмдә йөкләнгән.

5.2. Муниципаль хезмәт күрсәтүче органның, муниципаль хезмәт күрсәтүче органның, муниципаль хезмәт күрсәтүче органның вазыйфай затының, муниципаль хезмәт күрсәтүче органның, муниципаль хезмәт күрсәтүче органның карарларына һәм гамәлләренә (гамәл кылмавына) карата шикаять почта, күпфункцияле үзәк аша, интернет мәгълүмат-телекоммуникация челтәреннән, муниципаль хезмәтне күрсәтүче органның рәсми сайтынан, дәүләт һәм муниципаль хезмәтләрнең бердәм порталынан йә дәүләт һәм муниципаль хезмәтләрнең региональ порталынан файдаланып жибәрелергә мөмкин, шулай ук мөрәжәгать итүчене шәхсән кабул иткәндә кабул ителергә мөмкин. Күпфункцияле үзәкнең карарларына һәм гамәлләренә (гамәл кылмавына) карата шикаять почта аша, Интернет мәгълүмат-телекоммуникация челтәреннән, күпфункцияле үзәкнең рәсми сайтынан, дәүләт һәм муниципаль хезмәтләрнең бердәм порталынан яки дәүләт һәм муниципаль хезмәтләр төбәк порталынан файдаланып жибәрелергә мөмкин, шулай ук мөрәжәгать итүчене шәхсән кабул иткәндә кабул ителергә мөмкин. Оешмаларның 210-ФЗ номерлы Федераль законның 16 нчы маддәсенә 1.1 өлешендә каралган карарларына һәм гамәлләренә (гамәл кылмавына) карата, шулай ук аларның хезмәткәренә, Интернет мәгълүмат-телекоммуникация челтәреннән, әлеге оешмаларның рәсми сайтларынан, дәүләт һәм муниципаль хезмәтләрнең бердәм порталынан яисә дәүләт һәм муниципаль хезмәтләрнең региональ порталынан файдаланып, почта аша юлланырга мөмкин, шулай ук мөрәжәгать итүчене шәхсән кабул иткәндә кабул ителергә мөмкин.

5.3. Муниципаль хезмәт күрсәтүче органга, күпфункцияле үзәкне гамәлгә куючыга, күпфункцияле үзәкне гамәлгә куючыга, 210-ФЗ номерлы Федераль законның 16 нчы маддәсенә 1.1 өлешендә каралган оешмаларга яисә югарырак органга (ул булганда) кәргән шикаять аны теркәгән көннән алып унбиш эш көне эчендә, ә муниципаль хезмәт күрсәтүче органга, күпфункцияле үзәккә, оешмаларга шикаять биргән очракта, мөрәжәгать итүчедән документларны кабул итеп алганда яисә жибәрелгән хаталарны һәм хаталарны

төзөткөн очракта яисә билгеләнгән срокларны бозган очракта - аны теркәгән көннән алып биш эш көнө эчендә каралырга тиеш.

5.4. Шикаятътә түбәндәге мәгълүмат булырга тиеш:

5.4.1. Муниципаль хезмәтне күрсәтүче органның, муниципаль хезмәтне күрсәтүче вазыйфаи затның, муниципаль хезмәткәрнең, күпфункцияле үзәкнең, аның житәкчесе һәм (яисә) 210-ФЗ номерлы Федераль законның 16 нчы маддәсенәң 1.1 өлешендә каралган оешмаларның, аларның житәкчеләренә һәм (яисә) хезмәткәрләренә, карарларына һәм гамәлләренә (гамәл кылмавына) карата шикаять бирелә торган житәкчеләренәң һәм (яисә) хезмәткәрләренәң исемнәре;

5.4.2. Гариза бирүченәң фамилиясе, исеме, атасының исеме (соңгысы - булган очракта), яшәү урыны турында мәгълүмат яисә мөрәжәгать итүче - физик затның исеме, урнашу урыны турында мәгълүмат, шулай ук элемтә телефоны номеры (номеры), электрон почта адресы (адресы) һәм гариза бирүчегә жибәрелергә тиешле почта адресы (булган очракта) ;

5.4.3. Муниципаль хезмәтне күрсәтүче органның, муниципаль хезмәтне күрсәтүче органның вазыйфаи затының, муниципаль хезмәткәрнең, күпфункцияле үзәкнең, күпфункцияле үзәкнең хезмәткәре, күпфункцияле үзәк хезмәткәре, 210-ФЗ номерлы Федераль законның 16 нчы маддәсенәң 1 өлешендә каралган оешмаларның, аларның хезмәткәрләренәң шикаять белдерелә торган карарлары һәм гамәлләре (гамәл кылмавы) турында белешмәләр;

5.4.3. Муниципаль хезмәт күрсәтүче органның, органның вазыйфаи затының шикаять белдерелә торган карарлары һәм гамәлләре (гамәл кылмаулары), 210-ФЗ номерлы Федераль законның 16 нчы маддәсенәң 1.1 өлешендә каралган күп функцияле үзәк, оешма хезмәткәре, муниципаль хезмәт күрсәтүче муниципаль хезмәткәр, күпфункцияле үзәк хезмәткәре, аларның хезмәткәрләре турында белешмәләр;

5.5. Шикаяткә шикаятьтә бәян ителгән шартларны раслый торган документларның күчәрмәләре дә кушылырга мөмкин. Бу очракта шикаятьтә аңа кушып бирелә торган документлар исемлегә китерелә.

5.6. Шикаять аңа муниципаль хезмәт күрсәтүне тапшырган кеше тарафыннан имзалана.

5.7. Шикаятъне карау нәтижәләре буенча түбәндәге карарларның берсе кабул ителә:

5.7.1. Шикаять канәгатьләндерелә, шул исәптән кабул ителгән карарны гамәлдән чыгару, жибәрелгән басмаларны һәм хаталарны дәүләт яисә муниципаль хезмәт күрсәтү нәтижәсендә бирелгән документларда төзәтү, мөрәжәгать итүчегә алынуы Россия Федерациясенәң норматив хокукий актларында, Россия Федерациясе субъектларының норматив хокукий актларында, муниципаль хокукий актларда каралмаган акчаларны кире кайтару рәвешендә;

5.7.2. Шикаятъне канәгатьләндерүдән баш тарта.

5.8. Мөрәжәгать итүчегә язма рәвештә һәм мөрәжәгать итүче теләге буенча шикаятьне карау нәтижәләре турында дәлилленгән җавап электрон формада жибәрелә.

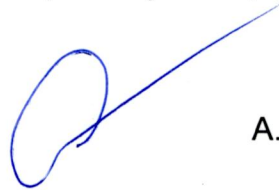
5.8.1. Мөрәжәгать итүчегә карата 210-ФЗ номерлы Федераль законның 11.2 нчы маддәсендәге 8 өлешендә күрсәтелгән шикаять канәгатьләндерелергә тиеш дип танылган очракта, муниципаль хезмәт күрсәтүче орган, күп функцияле үзәк яисә 210-ФЗ номерлы Федераль законның 16 нчы маддәсендәге 1.1 өлешендә каралган оешма тарафыннан, дәүләт яисә муниципаль хезмәт күрсәткәндә ачылган житәшсезлекләренә кичекмәстән бетерү

максатларында, гамәлгә ашырыла торган гамәлләр турында мәгълүмат бирелә, шулай ук китерелгән уңайсызлыklar өчен гафу үтенә һәм алга таба, мөрәжәгать итүчегә дәүләт яисә муниципаль хезмәт алу максатларында кылырга тиеш булган документларны тапшырырга кирәк.

5.8.2. Шикаятне канәгатьләндерелергә тиеш түгел дип танылган очракта, мөрәжәгать итүчегә 210-ФЗ номерлы Федераль законның 11.2 маддәсендәге 8 өлешендә күрсәтелгән җавапта кабул ителгән карарның сәбәпләре турында дәлилленгән аңлатмалар, шулай ук кабул ителгән карарга шикаят бирү тәртибе турында мәгълүмат бирелә.

5.9. Административ хокук бозу яки жиняять составы билгеләре ачыкланган очракта, 210-ФЗ номерлы Федераль законның 11.2 маддәсендәге 1 өлеше нигезендә шикаятләрне карау вәкаләте бирелгән хезмәткәр кичекмәстән булган материалларны прокуратура органнарына жиберә.

Район башкарма комитеты җитәкчесенең
икътисад буенча урынбасары



А.Н. Подовалов

Объектны файдалануга тапшыруга
рөхсәт бирү буенча муниципаль
хезмәт күрсәтүнең административ
регламентына карата
1 нче кушымта

_____ (муниципаль берәмлек жирле

_____ үзидарә органы исеме)

_____ (төзүче исеме, фамилиясе, исеме, атасының исеме

_____ гражданнар өчен оешманың тулы исеме

_____ - юридик затлар өчен - аның почта индексы һәм

_____ адресы, электрон почта адресы)

ИНН _____

РФ паспорты _____

серия _____

номер _____

(физик затлар өчен)

Тел.* _____

(мәжбүри рәвештә тутырыла)

ГАРИЗА

төзелгән (үзгәртеп корылган) капитал төзелеш объектн файдалануга
тапшыруга

Тапшыру өчен рөхсәт бирүгезне сорыйм *

_____ (объектның исеме)

адрес буенча* _____

(шәһәр, район, урам, йорт)

жир кишәрлеге _____ кв.м майданы, карамагында _____

нигезендә _____

(жир кишәрлегенә хокук билгеләү документы)

Вақытына _____

(документ биргән орган, №, дата)

160 нчы жир участогының кадастр паспорты _____ «__» _____ ел.

(документ биргән орган)

RU 16507 жир кишәрлегенә шәһәр төзелеше планы _____ «__» _____ ел.

(документ биргән орган)

Төзелешкә рөхсәт № _____ «__» _____ 20__ ел.

Гамәлдә булу вакыты «__» _____ 20__ елга кадәр Озайту датасы
«__» _____ 20__ ел.

(кем тарафыннан бирелгән)

Кабул ителә торган төп фондлары * _____ мең сум,
шул исәптән төзелеш-монтаж эшләре _____ мең сум.

жиһаз _____ мең сум.

(агымдагы бөяләрдә)

Дәүләт төзелешен күзәтү органы бәяләмәсе _____ (номер, дата)

ОБЪЕКТНЫҢ ТӨП ПРОЕКТ КҮРСӘТКЕЧЛӘРЕ *

№ п/п	Күрсәткеләрнең исеме	Үлчәү берәмлеге	Проект буенча	Фактта
1	2	3	4	5
1	Төзелеш күләме-барлыгы шул исәптән жир асты өлешендә	куб.м куб.м		
2	Бинаның гомуми мәйданы	кв.м		
3	Бина мәйданы	кв.м		
4	Биналар, корылмалар саны	данә		
5	Катлар саны	кат		
6	Фундамент материалы			
7	Диварлык			
8	Түбә материалы			
9	Диаметр	мм		
10	Озынлык	м		

Заказ бирүче тапшырылган документларның һәм материалларның дәрәҗәсегә өчен җаваплы. Әлеге гаризада китерелгән барлык үзгәрешләр турында Әлмәт муниципаль районы башкарма комитетына хәбәр итәргә кирәк.

Кушымта: объектны кертүгә рөхсәт алу өчен кирәкле документлар _____ битләрдә 1 нөсхәдә.

Минем шәхси мәгълүматларым «Персональ мәгълүматлар турында» 27.07.2006 ел, №152-ФЗ РФ Законы таләпләрен үтәп, Татарстан Республикасының ведомство мәгълүмат системаларында эшкәртеләчәк дип килешәм.

Гаризага түбәндәге документларның күчәрмәсе теркәлә:

1) жир кишәрлегенә хокук билгели торган документлар, шул исәптән сервитут билгеләү турында килешү, гавами сервитут билгеләү турында карар;

3) төзелешкә рөхсәт алу өчен тапшырылган жир кишәрлегенә шәһәр төзелеш планы яисә линия объектның төзегән, реконструкцияләгән очракта территорияне планлаштыру проекты һәм территорияне ыланлау проекты (линия объектның төзү, реконструкцияләү өчен территорияне планлаштыру документларын өзәрләү таләп ителмәгән очрактардан тыш), линия объектның файдалануға кертүгә рөхсәт бирелгән очракта территорияне планлаштыру проекты;

4) төзелешкә рөхсәт;

5) капитал төзелеш объектның кабул итү акты (төзелеш подряды шартнамәсә нигезендә төзелеш, реконструкцияләү башкарылган очракта);

6) капитал төзелеш объектның төзелгән, реконструкцияләнгән проект документациясе параметрларының, шул исәптән энергетика нәтиҗәләсегә таләпләренә һәм капитал төзелеш объектның файдаланыла торган энергетика ресурстарының исәпләү приборлары белән тәэмин итү таләпләренә туры килүен раслаучы һәм төзелешне гамәлгә ашыручы зат (төзелеш подряды шартнамәсә нигезендә төзелеш алып барган, төзүче һәм төзүче яисә техник заказчы тарафыннан, шулай үк төзелеш контроле гамәлгә ашырылган очракта, төзелеш контролен гамәлгә ашыручы зат тарафыннан имзаланган акт);

7) төзелгән, реконструкцияләнгән капитал төзелеш объектның техник шартларга туры килүен раслай торган һәм инженерлык-техник тәэмин итү чөлтәрләрен эксплуатацияләүчә оешмалар вәкилләре тарафыннан имзаланган документлар (алар булган очракта);

8) төзелгән, реконструкцияләнгән капитал төзелеш объектынның урнашуын, жир кишәрлеге чикләрендә инженерлык-техник тәэмин итү чөлтөрлөрөн урнаштыруны һәм жир кишәрлеген планлаштыру оешмасын урнаштыруны чагылдыра торган һәм төзелешне гамәлгә ашыручы зат (төзүне гамәлгә ашыручы зат һәм төзүче яисә техник заказчы тарафыннан төзелеш подряды шартнамәсә нигезендә реконструкцияләнгән очракта), линияле объектны төзү, реконструкцияләү очрактарыннан тыш;

9) дәүләт төзелеш күзәтчелеге органы бәяләмәсә (әгәр Россия Федерациясә ГрК кодексының 54 маддәсендәгә 1 өләшә нигезендә дәүләт төзелеш күзәтчелеген гамәлгә ашыру каралган булса, үл төзелгән, реконструкцияләнгән капитал төзелеш объектынның проект документациясә таләпләрәнә, шул исәптән энергетика нәтижәлеге таләпләрәнә һәм файдаланыла торган энергетика ресурсларын исәпкә алу приборлары белән жиһазландыру таләпләрәнә тұры килүе тұрында, федераль дәүләт экология күзәтчелеген гамәлгә ашыруға вәкаләтле башкарма хакимият органының (алга таба - федераль дәүләт экология күзәтчелеге органы) бәяләмәсә, үл Россия Федерациясә Жир кодексының 54 маддәсендәгә 7 өләшендә каралган очрактарда бирелә;

10) күркыныч объект хуҗасының хәвәфле объекттагы авария нәтижәсендә зыян китергән өчен күркыныч объектның хуҗасының граждән жаваплылығын мәжбүри иминләштерү шартнамәсә төзвән раслый торган документ, һәлакәт нәтижәсендә күркыныч объектта зыян китергән өчен граждән жаваплылығын мәжбүри иминләштерү тұрында Россия Федерациясә законнары нигезендә;

11) «Россия Федерациясә халыкларының мәдәни мирас объектлары (тарихи һәм мәдәни ядкаръләре) тұрында» 2002 елның 25 июнендәгә 73-ФЗ номерлы Федераль законда билгеләнгән мәдәни мирас объектларын саклауның тиешле органы тарафыннан расланган мәдәни мирас объекттын саклап калу буюнча башкарылган эшләрне кабул итү акты, бу объектны реставрацияләү, консервацияләү, ремонтлау һәм заманча куллану өчен аның җайланмаларын үткәргәндә;

12) «Күчемсез милекне дәүләт теркәвенә алу тұрында» 2015 елның 13 июлендәгә 218-ФЗ номерлы Федераль закон нигезендә өзәрләнгән капитал төзелеш объектынның техник планы;

14) «Россия Федерациясә Шәһәр төзелешә кодексына һәм Россия Федерациясенән аерым закон актларына өзгәрешләр керту тұрында» 2006 елның 18 декабрәндәгә 232-ФЗ номерлы Федераль законда каралган башка документлар.

15) Россия Федерациясә ГрК ның 55 маддәсендәгә 3 өләшенәң 1, 2, 3 һәм 9 пунктларында күрсәтелгән документлар (аларның күчәрмәләре яисә алардагы белешмәләр) күрсәтелгән документлар, әгәр төзүчә күрсәтелгән документларны мәстәкыйль рәвештә тапшырмаган булса, дәүләт органнарында, жирле үзидарә органнарында һәм дәүләт органнарына яисә жирле үзидарә органнарына буйсынуындагы органнарда күрсәтелгән документлар булган оешмалардан соратып алына.

16) РФ ГрК ның 55 маддәсендәгә 3 өләшенәң 1, 4, 5, 6, 7 һәм 8 пунктларында күрсәтелгән документлар, күрсәтелгән документлар (аларның күчәрмәләре яисә аларда булган белешмәләр) дәүләт хакимияте органнары, жирле үзидарә органнары йә дәүләт органнарына яисә жирле үзидарә органнарына буйсынучы оешмалар карамагында булмаса, мөрәҗәгать итүчә тарафыннан мәстәкыйль юллана. Әгәр әлегә өләштә күрсәтелгән документлар дәүләт хакимияте органнары, жирле үзидарә органнары йә дәүләт органнарына яисә жирле үзидарә органнарына буйсынучы оешмалар карамагында булса, мондый документлар, әгәр төзүчә күрсәтелгән документларны мәстәкыйль рәвештә тапшырмаган булса, РФ ГрК 55 маддәсендәгә 2 өләшендә күрсәтелгән орган тарафыннан, күрсәтелгән документлар булган органнар һәм оешмаларда соратып алына.

Төзүчә

(заказчы) _____ « ____ » _____ 20__ ел
(Фамилиясә, вазыйфасы) (имза)

Документларны тапшырды:

вазыйфасы
/_____
имза фамилиясә, инициалы

« ____ » _____ 20__ ел

Документларны алды:

вазыйфасы
/_____
имза фамилиясә, инициалы

« ____ » _____ 20__ ел

Объектны файдалануга тапшыруга
рәхсәт бирү буенча муниципаль
хезмәт күрсәтүнең административ
регламентына карата
2 нче кушымта

Россия Федерациясе Төзелеш һәм
торак-коммуналь хужалык министрлыгының
2015 елның 19 февралендәге
117/пр номерлы боерыгына
2 нче кушымта

ОБЪЕКТНЫ ФАЙДАЛАНУГА ТАПШЫРУГА РӘХСӘТ ФОРМАСЫ

Кемгә _____
(төзүче исеме)

(гражданның өчен фамилиясе, исеме,

атасының исеме, оешманың тулы исеме –

юридик затлар өчен), аның почта индексы һәм

<1>
адресы, электрон почта адресы)

Объектны файдалануга тапшыруга рәхсәт

Дата _____ <2>

N _____ <3>

I.

(Федераль башкарма хакимиятнең вәкаләтле органы яки Россия Федерациясе субъекты

башкарма хакимият органының яисә органың исеме)

Объектны файдалануга кертүгә рәхсәт бирүне гамәлгә ашыручы жирле үзидарә
- "Росатом" атом энергиясе буенча дөүләт корпорациясе Россия Федерациясе
Шәһәр төзелеше кодексының 55 маддәсе нигезендә төзелгән,
реконструкцияләнгән капитал төзелеш объекттын; линия объектты составына
керүче капитал төзелеш объекттын; капитал төзелеш объекттын
эксплуатациягә кертүне; мәдәни мирас объекттын саклап калу буенча
төгәлләнгән эшләрне, объектның конструктив һәм ышанычлылыгына
кагылышлы башка характеристикаларны объектны файдалануга тапшыруны
рәхсәт итә. <4>

проект документлары нигезендә капитал төзелеш объектның (этап) атамасы,

<5>

объектның кадастр номеры)
адрес буенча урнашкан:

(дөүләт адреслы реестр нигезендә капитал төзелеш

<6>

объектының адресы, бирү турында документларның реквизитларын күрсәтәп, адресны үзгәртү турында)

кадастр номеры булган жир кишөрлегендө (жир кишөрлеклөрендө) <7>: _____

төзелеш адресы <8>: _____

Капиталь төзелеш объектына карата төзелешкө рөхсөт бирелде, N _____, бирелү датасы _____, төзелешкө рөхсөт биргән орган _____. <9>

II. Капиталь төзелеш объекты турында мәгълүмат <10>

Күрсәткеч исеме	Үлчәү берәмлеге	По проекту	Фактически
1. Файдалануга тапшырыла торган объектның гомуми күрсәткечләре			
Төзелеш күләме-барлыгы	куб. м		
шул исәптән жир өсте өлешендө	куб. м		
Гомуми майданы	кв. м		
Торак булмаган биналар майданы	кв. м		
Бина майданы	кв. м		
Биналар, корылмалар саны <11>	данә		
2. Житештерү булмаган объектлар			
2.1. Торак булмаган объектлар (сәламәтлек саклау, мәгариф, мәдәният, ял, спорт һ. б. объектлар)			
Урыннар саны			
Биналар саны			
Сыйдырыш			
Катлар саны			
шул исәптән, жир асты			
Инженер-техник тәэмин итү челтәрләре һәм системалары			
Лифтлар	данә		
Эскалаторлар	данә		
Инвалид күтөрткечләр	данә		
Инвалид күтөрткечләр	данә		
Нигез материаллары			

Дивар материаллары			
Ябылу материаллары			
Түбә материаллары			
Башка күрсәткечләр <12>			
2.2. Торак фонды объектлары			
Торак биналарның гомуми майданы (балконнар, лоджий, веранд һәм террастан тыш)	кв. м		
Торак булмаган биналарның гомуми майданы, шул исәптән күпфатирлы йорттагы гомуми милек майданы	кв. м		
Катлар саны	данә		
шул исәптән, җир асты			
Секцияләр саны	секций		
Фатирлар саны/гомуми майданы, барлығы шул исәптән:	данә /кв. м		
1-бүлмәлеләр	данә /кв. м		
2-бүлмәле	данә /кв. м		
3-бүлмәле	данә /кв. м		
4 - бүлмәле	данә /кв. м		
4-бүлмәдән артык	данә /кв. м		
Торак биналарның гомуми майданы (балкон, лоджий, веранд һәм террасны исәпкә алып)	кв. м		
Инженер-техник тәэмин итү чөптәрләре һәм системалары			
Лифтлар	данә		
Эскалаторлар	данә		
Инвалид күтәрткечләр	данә		
Нигез материаллары			
Дивар материаллары			
Ябылу материаллары			
Түбә материаллары			

Башка күрсәткечләр <12>			
3. Житештерү өчен билгеләнгән объектлар			
Проект документлары нигезендә капитал төзелеш объектынның исеме:			
Объект тибы			
Егәрлек			
Житештерүчәнлек			
Инженер-техник тәэмин итү челтәрләре һәм системалары			
Лифтлар	шт.		
Эскалаторлар	шт.		
Инвалид күтәрткечләр	шт.		
Нигез материаллары			
Дивар материаллары			
Ябылу материаллары			
Түбә материаллары			
Башка күрсәткечләр <12>			
4. Линияле объектлар			
Категория (класс)			
Озынлык			
Егәрлек (үткөрү сәләте, йөк әйләнеше, хәрәкәт ешлыгы)			
Үткәргечләрнең диаметрлары һәм саны, торбалар материалларының характеристикалары			
Тибы (КЛ, ВЛ, КВЛ), электр үткәргеч линияләрнең көчәнеш дәрәжәсе			
Куркынычсызлыкка йогынты ясый торган конструктив элементлар Исемлеге			
Башка күрсәткечләр <12>			
<p>5. Энергетика нәтижелелеге таләпләренә һәм кулланыла торган энергетика ресурсларын исәпкә алу җайланмалары белән тәэмин ителеш таләпләренә туры килү <13></p>			

Бинаның энергия нәтижәлелеге классы			
1 кв. м майданда жылылык энергиясенә чагыштырма чыгымы	кВт * сәг./м2		
Тышкы киртәләү конструкцияләрен жылыту материаллары			
Яктылык күрсәткечләрен тутыру			

Техник планнан башка объектны файдалануга тапшыру дәрәс түгел
_____ <14>.

_____ (объектны файдалануга тапшыруга рәхсәт бирүне гамәлгә ашыручы органның вәкаләтле хезмәткәре вазыйфасы)

_____ (имза)

_____ (тулысынча имза)

"__" _____ 20__ ел

М.У.

<1> Күрсәтелә:

- гражданның фамилиясе, исеме, атасының исеме (булса), объектны файдалануга тапшыруга рәхсәт бирүгә нигез булып физик зат гаризасы тора;

- Россия Федерациясе Граждан кодексының 54 маддәсе нигезендә, объектны файдалануга тапшыруга рәхсәт бирү өчен юридик зат гаризасы нигез булып тора.

<2> объектны файдалануга тапшыру өчен рәхсәт кәгазен имзалау датасы күрсәтелә.

<3> объектны файдалануга тапшыруга рәхсәт бирүче, А-Б-В структурасы булган орган тарафыннан бирелгән рәхсәт номеры күрсәтелә:

А-территориясендә капитал төзелеш объектны (ике урынлы) төзү (реконструкцияләү) планлаштырыла торган Россия Федерациясе субъектының номеры.

Объект Россия Федерациясенә ике һәм аннан да күбрәк субъектлары территориясендә урнашкан очракта, номер күрсәтелә "00"";

Б-теркәү номеры, аның территориясендә капитал төзелеш объектны төзү (реконструкцияләү) планлаштырыла. Объект ике һәм аннан да күбрәк муниципаль берәмлек территориясендә урнашкан очракта "000" номеры күрсәтелә";

В-төзелешкә рәхсәт бирүне гамәлгә ашыручы орган тарафыннан бирелгән төзелешкә рәхсәтнең тәртип номеры;

- Төзелешкә рәхсәт бирү елы (тулысынча).

Номерларның состав өлешләре бер-берсеннән билгә белән аерылып тора". Цифрлы индекслар Гарәп цифрлары белән билгеләнә.

Номер ахырында башкарма хакимиятнең федераль органнары һәм "Росатом" атом энергиясе буенча дәүләт корпорациясе өчен мондый органның, атом энергиясе буенча дәүләт корпорациясенә алар мөстәкыйль билгели торган шартлы билгеләнеше күрсәтелә ала.

<4> объектны файдалануга тапшыру өчен рәхсәт рәсмиләштерелә торган объектларның берсе булып кала, калган төрләре төгәлләнә.

<5> атом энергиясен куллану объектларын файдалануга тапшыруга рәхсәт бирелгән очракта атом энергиясен куллану өлкәсендәге эшләргә алып бару хокукына лицензия белешмәләре (датасы, номеры) күрсәтелә.

Төзелеш этабын файдалануга тапшыруга рәхсәт элек капитал төзелеш объектны төзү этабын төзүгә рәхсәт бирелгән очракта бирелә.

Кадастр номеры үзгәртеп корыла торган объектның дәүләт кадастрында исәпкә алынган күчәмсез милеккә карата күрсәтелә.

<6> капитал төзелеш объектынның адресы, ә булган очракта - дәүләт адреслы реестр нигезендә капитал төзелеш объектынның адресы, документларны бирү, адресны үзгәртү турында документларның реквизитларын күрсәтеп, күрсәтелә; Линияле объектлар өчен - Россия Федерациясе субъекты һәм муниципаль берәмлек исемнәреннән торган адрес күрсәтелә.

<7> бина, корылма урнашкан жир кишәрлегенең (аларның) кадастр номеры күрсәтелә.

<8> "Адресларны бирү, үзгәртү һәм юкка чыгару кагыйдәләрен раслау турында" 19.11.2014 ел, № 1221 Россия Федерациясе Хөкүмәте карары үз көченә кәргәнчә төзелгән капитал төзелеш объектларына карата гына күрсәтелә (Россия Федерациясе законнары жыйнагы, 2014, № 48, 6861 маддәсе).

<9> шәһәр төзелеш эшчәнлеген тәмин итүнең мәгълүмат системаларында булган белешмәләр нигезендә төзелешкә рәхсәт реквизитлары (датасы, номеры) күрсәтелә.

<10> капитал төзелеш объектын турында белешмәләр (линияле объектларга карата бүлектәге барлык графларны да тутыру рәхсәт ителми).

"Күрсәткеч исеме" баганасында капитал төзелеш объектынның күрсәткечләре күрсәтелә;

"үлчәү берәмлеге" баганасында үлчәү берәмлекләре күрсәтелә;

"проект буенча" баганасында билгеле бер үлчәү берәмлекләрендә, тиешле проект документларындагы күрсәткеч күрсәтелә;

"фактта" баганасында билгеле бер үлчәү берәмлегендә, тиешле проект документларына туры килә торган факттагы күрсәткеч күрсәтелә.

<11> карар нигезендә файдалануга тапшырыла торган биналарның, корылмаларның саны "объектын техник планнан башка файдалануга тапшыруга рәхсәт" юлында китерелгән техник планнарның санына туры килергә тиеш.

<12> дәүләт кадастр исәбен алып бару өчен кирәк булган мондый объектның конструктив һәм ышанычлылык һәм куркынычсызлыкның башка характеристикаларына кагылса, мәдәни мирас объектынның, капитал төзелеш объектынның өстәмә характеристикалары күрсәтелә.

<13> линия объектларына карата бүлектәге барлык графларны да тутыру рәхсәт ителми.

<14> Күрсәтелә:

техник план өзерләү датасы;

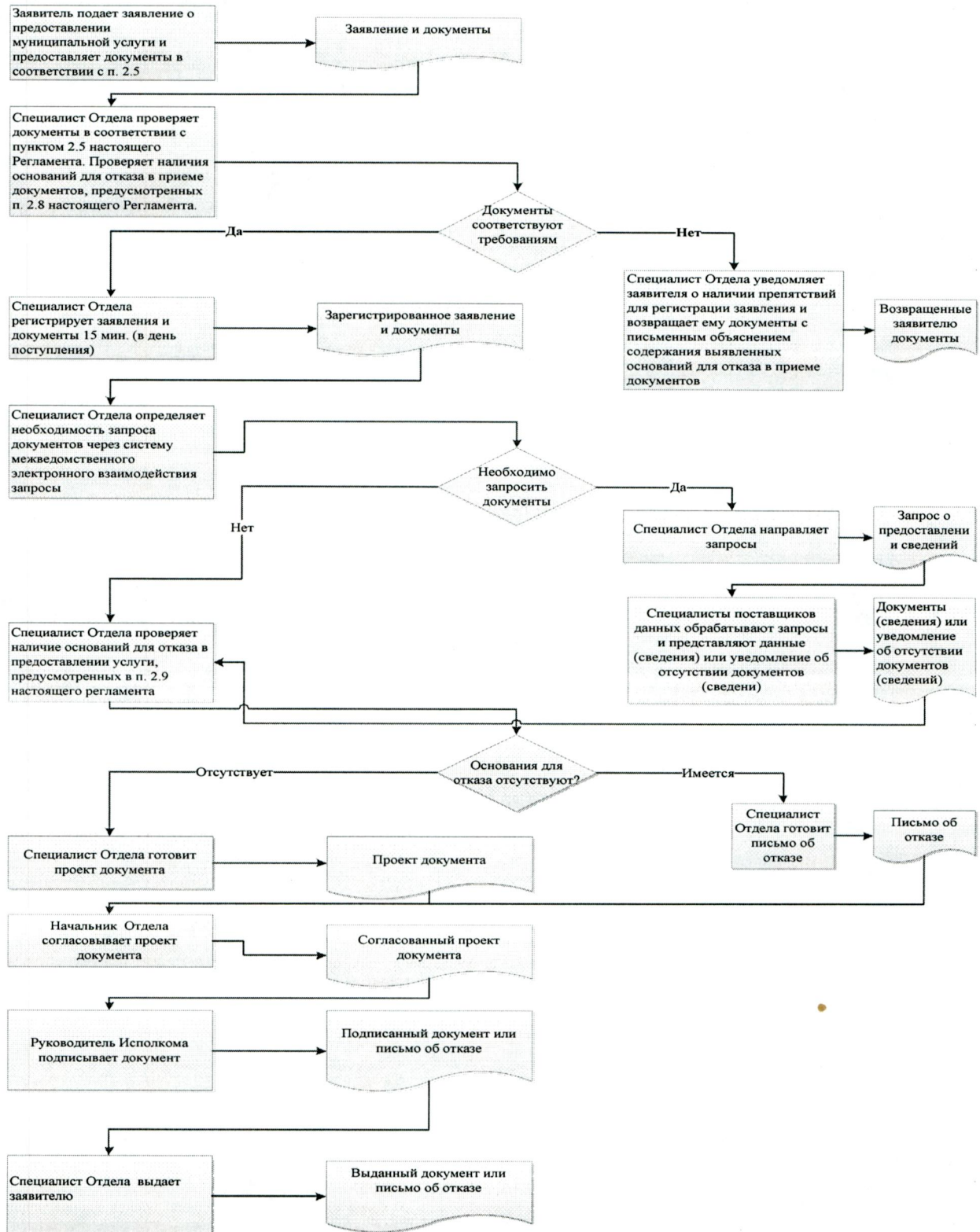
аны өзерләгән кадастр инженерының фамилиясе, исеме, әтисенең исеме (булган очракта);

кадастр инженерының квалификация аттестаты бирү номеры, датасы, квалификация аттестаты биргән Россия Федерациясе субъектларының башкарма хакимияте органы, кадастр инженеры турында мәгълүматларны дәүләт кадастр инженерлары реестрына керту датасы.

Берничә бинаны, корылмаларны файдалануга тапшыру турында карар кабул ителгән очракта, төзелгән биналарның, корылмаларның барлык техник планнары турында мәгълүмат бирелә.

Объектны файдалануга тапшыруга рөхсәт
бирү буенча муниципаль хезмәт күрсәтүнең
административ регламентына карата
3 нче күшымта

Муниципаль хезмәт күрсәтү буенча гамәлләрнең эзлеклелеге блок-
схемасы



Объектны файдалануга тапшыруга
рәхсәт бирү буенча муниципаль
хезмәт күрсәтүнең административ
регламентына карата
4 нче кушымта

Читтән торып эш урыннары исемлегенә һәм документларны кабул итү графигы

№ п/п	Ерактагы эш урынының урнашу урыны	Хезмәт күрсәтүче торак пунктлар	Документлар кабул итү графигы
1	2	3	4
1	Татарстан Республикасы КФУ Әлмәт ш. Герцен ур., 86 й. т. 430-330 Хезмәт күрсәтүче торак пунктлар	Әлмәт муниципаль районы	Дүшәмбе, чәршәмбе, жомга 8.00-17.00, Сишәмбе, Пәнжешәмбе 8.00- 19.00, Шимбә 8.00-13.00

Объектны файдалануга тапшыруга
рөхсәт бирү буенча муниципаль
хезмәт күрсәтүнең административ
регламентына карата
5 нче кушымта

Башкарма комитет
житәкчесе

Гариза
техник хаталарны төзәтү турында
Муниципаль хезмәт күрсәтүдә жибәрелгән хата турында хәбәр итәм

(хезмәтнең атамасы)

Язылган: _____

Дәрәс мәгълүмат: _____

Техник хатаны төзәтүгезне һәм муниципаль хезмәт нәтижәсе булган документка тиешле үзгәрешләр кертүгезне сорыйм.

Түбәндәге документларны терким:

- 1.
- 2.
- 3.

Техник хаталарны төзәтү турында гаризаны кире кагу турында карар кабул ителгән очракта, мондый карарны жибәрүгезне сорыйм: электрон документны E-mail: _____ адресына жибәрү юлы белән;

кәгазьдә расланган күчәrmә рәвешендә почта аша жибәрелгән адрес буенча: _____.

Шәхси мәгълүматларны эшкәртүгә (жыю, системалаштыру, туплау, саклау, аныклау (яңарту, үзгәртү), куллану, тарату (шул исәптән тапшыру), шәхси мәгълүматларны иминләштерү, блоклау, юк итү, шулай ук муниципаль хезмәт күрсәтү кысаларында шәхси мәгълүматларны эшкәртү өчен кирәкле башка гамәлләр, шул исәптән автоматлаштырылган режимда, муниципаль хезмәт күрсәтүче орган тарафыннан карарлар кабул итүне дә кертәп, ризалашам.

Чынлап шуны раслыйм: шәхесемә һәм мин тәкъдим иткән затка карата гаризага кертелгән мәгълүматлар дәрәс. Гаризага кушып бирелгән документлар (документлар күчәrmәләре) Россия Федерациясе законнарында билгеләнгән таләпләргә туры килә, гариза биргән вакытта бу документлар гамәлдә һәм аларда дәрәс белешмәләр бар.

Муниципаль хезмәтнең сыйфатын бәяләү буенча миңа телефон аша сораштыруда катнашуга ризалыгымны бирәм: тел. _____.

(дата)

(имза)

(_____)
(Ф.И.Ө.и.)

Объектны файдалануга тапшыруга
рөхсәт бирү буенча муниципаль
хезмәт күрсәтүнең административ
регламентына карата
6 нчы кушымта

Муниципаль хезмәт күрсәтү өчен җаваплы һәм аның үтөлешен контрольдә
тотучы вазыйфаи затлар реквизитлары

Муниципаль хезмәт күрсәтү өчен җаваплы

Ф.И.Ә.и.	Вазыйфа	Телефон	Электрон адрес
1	2	3	4
Мозаффарова Гөлназ Марат кызы	бүлек белгече	39-01-69	Gulnaz.Muzafarova@tatar.ru
Пичкасова Ирина Юрьевна	бүлек белгече		Irina.Pichkasova@tatar.ru