



**ПРИКАЗ**  
20.08.2019

Казан ш.

**БОЕРЫК**  
№ 204

Электр энергиясе житештерүнең билгеләнгән куәте 25 мегаватт һәм аннан күбрәк булган электр һәм жылылык энергиясен катнаш режимда эшләп чыгару режимында функцияләүче жылылык энергиясе чыганаclarыннан тыш, жылылык энергиясе чыганаclarында ягулык запаслары нормативларын раслау буенча Татарстан Республикасы Тарифлар буенча дәүләт комитеты тарафыннан дәүләт хезмәте күрсәтүнең административ регламенты

«Дәүләт хезмәтләре һәм муниципаль хезмәтләр күрсәтүне оештыру турында» 2010 елның 27 июлендәге 210-ФЗ номерлы Федераль закон, Татарстан Республикасы Министрлар Кабинетының «Татарстан Республикасы дәүләт хакимияте башкарма органнары тарафыннан дәүләт хезмәтләре күрсәтүнең административ регламентларын эшләү һәм раслау тәртибен раслау турында һәм Татарстан Республикасы Министрлар Кабинетының аерым карарларына үзгәрешләр турында» 2010 елның 02 ноябрәндәге 880 номерлы карары, шулай ук Татарстан Республикасы Министрлар Кабинетының 2010 елның 15 июнендәге 468 номерлы карары белән расланган Татарстан Республикасы Тарифлар буенча дәүләт комитеты турында нигезләмә нигезендә б о е р ы к б и р ә м:

1. Татарстан Республикасы Тарифлар буенча дәүләт комитетының Электр энергиясе житештерүнең билгеләнгән куәте 25 мегаватт һәм аннан күбрәк булган электр һәм жылылык энергиясен катнаш режимда эшләп чыгару режимында функцияләүче жылылык энергиясе чыганаclarыннан тыш, жылылык

энергиясе чыганаclarында ягулык запаслары нормативларын раслау буенча административ регламентын расларга.

2. Әлеге боерык аны рәсми бастырып чыгарган көненнән башлап 10 көн узгач үз көченә керә.

3. Әлеге Боерык үтәлешен контрольдә тотуны Татарстан Республикасы Тарифлар буенча дәүләт комитеты рәисе урынбасары Л.П.Борисовага йөкләргә.

Рәис

А.С.Груничев

Татарстан Республикасы  
Тарифлар буенча дәүләт  
комитетының 2019 елның 20  
августындагы «20»  
августындагы 204 номерлы  
боерыгы белән расланган

**Электр энергиясе житештерүнең билгеләнгән куәте 25 мегаватт һәм аннан күбрәк булган электр һәм жылылык энергиясен катнаш режимда эшләп чыгару режимында функцияләүче жылылык энергиясе чыганаclarыннан тыш, жылылык энергиясе чыганаclarында ягулык запаслары нормативларын раслау буенча Татарстан Республикасы Тарифлар буенча дәүләт комитеты тарафыннан дәүләт хезмәте күрсәтүнең административ регламенты**

## 1. ГОМУМИ НИГЕЗЛӘМӘЛӘР

1.1. Әлеге Регламент, электр энергиясе житештерүнең билгеләнгән куәте 25 мегаватт һәм аннан күбрәк булган электр һәм жылылык энергиясен катнаш режимда эшләп чыгару режимында функцияләүче жылылык энергиясе чыганаclarыннан тыш, жылылык энергиясе чыганаclarында ягулык запаслары нормативларын раслау буенча дәүләт хезмәте (алга таба - дәүләт хезмәте) күрсәтүнең стандартын һәм тәртибен билгели.

1.2. Дәүләт хезмәте алучылар: электр һәм жылылык энергиясен житештерүне гамәлгә ашыручы, үзләренә карата бәяләрне (тарифларны) дәүләти жайга салу гамәлгә ашырыла торган оешмалар (оештыру-хокук формасына һәм милекчелек формасына бәйсез рәвештә) яки шәхси эшкуарлар, электр энергиясе житештерүнең билгеләнгән куәте 25 мегаватт һәм аннан күбрәк булган электр һәм жылылык энергиясен катнаш режимда эшләп чыгару режимында функцияләүче электр һәм жылылык энергиясе житештерүне гамәлгә ашыручы оешмалардан һәм шәхси эшкуарлардан тыш.

Мөрәжәгать итүче – дәүләт хезмәте алучы яисә аның вәкаләтле вәкиле.

1.3. Дәүләт хезмәте Татарстан Республикасының Тарифлар буенча дәүләт комитеты (алга таба – Дәүләт комитеты) тарафыннан күрсәтелә.

1.3.1. Дәүләт комитеты урнашкан урын: 420015, Татарстан Республикасы, Казан ш., Карл Маркс ур., 66 й.

Дәүләт комитетының эш графигы:

Дүшәмбе-пәнжешәмбе	8.00 - 17.00 (тәнәфес: 12.00 сәг. 12.45 сәг. кадәр)
Жомга	8.00 - 15.45 (тәнәфес: 12.00 сәг. 12.45 сәг. кадәр)

Шимбә, якшәмбе	ял
----------------	----

Гаризалар кабул итү графигы: көн саен, шимбә һәм якшәмбедән тыш, Дәүләт комитетының эш көннәрендә.

Жәмәгать транспортында «Толстой» тукталышына кадәр килергә кирәк (10, 10А, 22, 28, 28А, 30, 35, 54, 63, 89, 91 номерлы автобуслар, 2, 3, 5, 7, 8 номерлы троллейбуслар).

Керү – шәхесне таныклаучы документ күрсәтеп.

1.3.2. Дәүләт комитетының техник аудит һәм инвестиция программалары бүлегенә белешмә телефоннары (алга таба – Бүлек): (843) 221-82-28, (843) 221-82-87.

Дәүләт комитетының «Интернет» мәгълүмат-телекоммуникация челтәрендәге (алга таба – «Интернет» челтәре) рәсми сайты адресы: <http://kt.tatarstan.ru>. Дәүләт комитетының электрон почтасы адресы: [kt@tatar.ru](mailto:kt@tatar.ru).

1.3.3. Дәүләт хезмәте турында, шулай ук Дәүләт комитетының урнашу урыны һәм эш графигы турында мәгълүмат Мөрәжәгать итүче тарафыннан түбәндәге ысуллар белән алынырга мөмкин:

1) Дәүләт комитетына телдән (шәхсән яки белешмә телефоны буенча) мөрәжәгать иткәндә;

2) Дәүләт комитетына язма рәвештә, шул исәптән почта аша яисә «Татарстан Республикасы рәсми порталының Интернет-кабул итү бүлмәсе» аша электрон рәвештә (E-mail: [kt@tatar.ru](mailto:kt@tatar.ru));

3) дәүләт хезмәте турында Дәүләт комитеты биналарында урнашкан, дәүләт хезмәте турында визуаль һәм текстлы мәгълүматны үз эченә алган мәгълүмат стендлары аша – мөрәжәгать итүчеләр белән эшләү урыннарында.

Мәгълүмат стендларында урнаштырылган мәгълүмат Татарстан Республикасының дәүләт телләрендә дәүләт хезмәте турында белешмәләренә үз эченә ала.

Стендларда әлеге Регламентның 1.3.1, 2.1, 2.3, 2.4, 2.5, 2.8, 2.10, 2.11, 5.1 пунктларында (пунктчаларында) күрсәтелгән мәгълүматлар булырга тиеш.

4) «Интернет» челтәре аша:

Дәүләт комитетының рәсми сайтында (<http://kt.tatarstan.ru>);

Татарстан Республикасының Дәүләт хезмәтләре һәм муниципаль хезмәтләр порталында (<http://uslugi.tatar.ru/>);

Дәүләт хезмәтләренә һәм муниципаль хезмәтләренә (функцияләренә) бердәм порталында (<http://www.gosuslugi.ru/>).

1.3.4. Дәүләт хезмәте күрсәтү мәсьәләләре буенча мәгълүмат Дәүләт комитетының рәсми сайтында һәм Дәүләт комитетының мөрәжәгать итүчеләр белән эшләү бүлмәләрендәге мәгълүмат стендларында бүлек белгече тарафыннан урнаштырыла.

1.4. Дәүләт хезмәте түбәндәгеләргә нигезләнеп күрсәтелә:

«Жылылык белән тәмин итү турында» 2010 елның 27 июлендәге 190-ФЗ номерлы Федераль закон (Россия Федерациясе законнары жыйнагы, 2010, № 31, 4159 ст., кертелгән үзгәрешләрен исәпкә алып);

«Дәүләти һәм муниципаль хезмәтләр күрсәтүне оештыру турында» 2010 елның 27 июлендәге 210-ФЗ номерлы Федераль закон (алга таба – 210-ФЗ номерлы Федераль закон), (Россия Федерациясе законнары жыйнагы, 2010, № 31, 4179 ст., кертелгән үзгәрешләрен исәпкә алып);

«Дәүләт идарәсе системасын камилләштерүнең төп юнәлешләре турында» 2012 елның 7 маендагы 601 номерлы Россия Федерациясе Президенты Указы (алга таба – 601 номерлы РФ Президенты указы) (Россия Федерациясе законнары жыйнагы, 2012, № 19, 2338 ст.);

Россия Федерациясе Энергетика министрлыгының «Жылылык энергиясе чыганаclarында (электр һәм жылылык энергиясен катнаш эшләп чыгару режимында эшләүче жылылык энергиясе чыганаclarынан тыш), шул исәптән жылылык белән тәмин итү өлкәсендә бәяләрне (тарифларны) дәүләти жайга салу максатларында, жылылык энергиясен, жылылык энергиясен саклаучы матдәне тапшырганда технологик югалтулар нормативларын, жылылык энергиясен житештергәндә чагыштырма ягулык чыгымы нормативларын билгеләү тәртибе турында» 2012 елның 10 августындагы 377 номерлы боерыгы белән расланган Жылылык энергиясе чыганаclarында (электр һәм жылылык энергиясен катнаш эшләп чыгару режимында эшләүче жылылык энергиясе чыганаclarынан тыш), шул исәптән жылылык белән тәмин итү өлкәсендә бәяләрне (тарифларны) дәүләти жайга салу максатларында, жылылык энергиясен, жылылык энергиясен саклаучы матдәне тапшырганда технологик югалтулар нормативларын, жылылык энергиясен житештергәндә чагыштырма ягулык чыгымы нормативларын билгеләү тәртибе (Российская газета, 2014, 14 май, № 292, кертелгән үзгәрешләрен исәпкә алып);

Россия Федерациясе Энергетика министрлыгының «Жылылык электростанцияләрендә ягулык запасларын булдыру һәм файдалану тәртибен, шул исәптән ягу сезоннда, раслау турында» 2013 елның 22 августындагы 469 номерлы боерыгы (алга таба – Тәртип) (Российская газета, 2014, 14 май, № 106);

Татарстан Республикасы Министрлар Кабинетының «Татарстан Республикасы Тарифлар буенча дәүләт комитеты мәсьәләләре» 2010 елның 15 июнендәге 468 номерлы карары (алга таба – 468 номерлы ТР МК карары) (Татарстан Республикасы Министрлар Кабинеты карарлары һәм боерыклары һәм республика башкарма хакимият органнары норматив актлары жыйнагы, 04.08.2010, № 29, 1195 ст., кертелгән үзгәрешләрен исәпкә алып);

Татарстан Республикасы Министрлар Кабинетының «Татарстан Республикасы дәүләт хакимияте башкарма органнары тарафыннан дәүләт хезмәтләрен күрсәтүнең административ регламентларын эшләү һәм раслау тәртибен раслау турында һәм Татарстан Республикасы Министрлар Кабинетының аерым карарларына үзгәрешләр кертү хакында» 2010 елның 02 ноябрәндәге 880 номерлы карары (алга таба 880 номерлы ТР МК карары) («Татарстан Республикасы Министрлар Кабинеты карарлары һәм боерыклары һәм республика башкарма хакимияте органнары норматив актлары жыйнагы», 2010, № 46, 2144 ст., кертелгән үзгәрешләрен исәпкә алып);

1.5. Әлеге Регламентта түбәндәге терминнар һәм билгеләмәләр кулланыла:

техник хата – Дәүләт комитеты жиһбәргән һәм документка (дәүләт хезмәте нәтижәсенә) кертелгән белешмәләрнең, белешмәләр шуларга нигезләнеп кертелүче документлардагы белешмәләрнең ярашсызлыгына китергән хата (язу, басма хатасы, грамматик яки арифметик хата);

дәүләт хезмәтләрен һәм муниципаль хезмәтләр күрсәтүче күпфункцияле үзәкнең читтән торып эшләү урыны – дәүләт хезмәтләре һәм муниципаль хезмәтләр күрсәтүче күпфункцияле үзәкнең «Дәүләт хезмәтләре һәм муниципаль хезмәтләр күрсәтүче күпфункцияле үзәкләр эшчәнлеген оештыру кагыйдәләрен раслау турында» 2012 елның 22 декабрәндәге 1376 номерлы Россия Федерациясе Хөкүмәте карары белән расланган Дәүләт хезмәтләре һәм муниципаль хезмәтләр күрсәтүче күпфункцияле үзәкләр эшчәнлеген оештыру кагыйдәләренең 34 пункты нигезендә Татарстан Республикасының шәһәр яки муниципаль районы (шәһәр округы) авыл жиһрлегендә булдырылган территориаль аерымланган структур бүлекчәсе (офисы);

дәүләт хезмәте күрсәтү турында гариза (алга таба – гариза) – дәүләт хезмәте күрсәтү турында 210-ФЗ номерлы Федераль законның 2 статьясының 1 пунктында каралган гарызнамә. Гаризаның киңәш ителә торган рәвешә шушы Регламентка карата 1 нче кушымтада китерелде.

## 2. Дәүләт хезмәте күрсәтү стандарты

Дәүләт хезмәте күрсәтү стандартына карата таләпнең аталышы	Стандартка карата таләпләр эчтәлеге	Дәүләт хезмәтен яки таләпне билгели торган норматив акт
2.1. Дәүләт хезмәтенә аталышы	Электр энергиясе житештерүнең билгеләнгән куәте 25 мегаватт һәм аннан күбрәк булган электр һәм жылылык энергиясен катнаш режимда эшләп чыгару режимында функцияләүче жылылык энергиясе чыганаclarыннан тыш, жылылык энергиясе чыганаclarында ягулык запаслары нормативларын раслау	№ 190-ФЗ Федераль законның 5 статьясы
2.2. Дәүләт хезмәтен турыдан-туры күрсәтүче башкарма хакимият органы аталышы	Татарстан Республикасы Тарифлар буенча дәүләт комитеты	468 номерлы ТР МК карарының 4.2.19 пункты
2.3. Дәүләт хезмәте күрсәтү нәтижәсенә тасвирлама	Жылылык энергиясе чыганаclarында ягулык запаслары нормативларын раслау турында боерык яки нормативларны раслаудан баш тарту турында хәбәр	
2.4. Дәүләт хезмәтен күрсәтү чоры, шул исәптән дәүләт хезмәтен күрсәтүдә катнашучы оешмаларга мөрәжәгать итү зарурлыгын исәпкә алып, Россия Федерациясе законнарында туктатып торы мөмкинлеге каралган очракта дәүләт хезмәте күрсәтүне туктатып	Гариза кергәннән соң 60 календарь көне эчендә. Дәүләт хезмәте күрсәтү чорын туктатып торы каралмаган	

тору чоры		
<p>2.5. Дәүләт хезмәтен, шулай ук дәүләт хезмәтен күрсәтү буенча кирәкле һәм мәжбүри булган хезмәтләрне күрсәтү өчен закон яки бүтән норматив-хокукый актлар нигезендә мөрәжәгать итүче тарафыннан тапшырылырга тиешле кирәкле документларның тулы исемлеге, аларны мөрәжәгать итүче тарафыннан алу ысуллары, шул исәптән электрон рәвештә, аларны тапшыру тәртибе</p>	<p>1. Гариза (1 нче кушымта).  2. Раслау өчен тапшырылган нормативларның мәгънәсен нигезләүче документлар, ә атап әйткәндә:  - Тәртипкә туры китереп эзерләнгән, котельныйларда ягулык запасы булдыру нормативларын исәпләү нәтижәләренәң жыелма таблицасы;  - аңлатма язуы;  - һәр ягулык төре буенча котельныйларда ягулаыкның гомуми технологик запасларын булдыру нормативы исәпләмәсе;  - котельныйларның ышанычлы һәм тотрыклы эше һәм жылылык энергиясен планлы эшләп чыгаруны тәэмин итү өчен кирәкле ягулыкның һәр төре буенча аерым котельныйларда төп һәм резерв ягулык төрләренәң эксплуатация запасын булдыру нормативы исәпләмәсе;  - елның иң салкын аендагы шартлар буенча минималь исәпләнгән жылылык басымы һәм төп корпуста, ярдәмче биналарда һәм корылмаларда плюс температурасын саклап торыу мөмкинлеген бирүче жиһазлар составы белән «исән калу» режимында котельныйлар эшен тәэмин итү өчен кирәкле ягулыкның һәр төре буенча аерым котельныйларда ягулыкның кимеми торган запасын булдыру нормативы исәпләмәсе;  - иң салкын ай өчен жибәрелгән жылылык энергиясенә чагыштырма ягулык сарыфын исәпләү;  - котельныйларда ягулык запаслары булдыру нормативлары күрсәткечләрен нигезләүче</p>	<p>Тәртипнең 2, 12, 16, 19, 21, 26 пунктлары</p>



материалларның экспертизасы буенча бәяләмә.

Аңлатма язуында түбәндәгеләр булырга тиеш:

- жылылык энергиясе чыганаclarына сыйфатламалар;
- алыну чыганаclarын күрсәтеп, энергия житештерүнең фаразланган күләмнәре;
- тышкы факторларның әһәмиятләре: яндырыла торган ягулыкның структурасы һәм сыйфаты, ягулыкны китерү һәм саклау ысулы, тәминатчылар, каты ягулыкны һәм сыек ягулыкны саклау өчен мазут савытларын саклау өчен склад бүлмәләренең булуы, алдагы өч ел өчен айлар буенча ягулык чыгымнары, алдагы өч елда һәр айның 1 нче көненә булган ягулыкның фактик запаслары;
- «исән калу» режимында эшләүче жиһаз составын нигезләү;
- тәмин итүдән өзелми торган кулланучылар исемлеге һәм күрсәткечләре.

Таныклау шарты белән, документларның төп нөсхәләре урынына аларның күчермәләрен тапшыру рөхсәт ителә.

Документларда билгеләнгән тәртиптә таныкланмаган бетерелгән, өстәп язылган урыннар, сызылган сүзләр һәм төзәтмәләр булу - рөхсәт ителми.

Дәүләт хезмәте алу буенча гариза бланкын мөрәжәгать итүче Дәүләт комитетына шәхсән мөрәжәгать иткәндә алырга мөмкин. Бланкның электрон рәвеште Дәүләт комитетының рәсми сайтында урнаштырылган.

Гариза һәм аңа теркәлә торган документлар Мөрәжәгать итүче тарафыннан кәгазьдә түбәндәге

	<p>ысулларның берсе аша тапшырылырга (жибәрелергә) мөмкин:</p> <p>шәхсэн (ышанычнамә нигезендә мөрәжәгать итүче исеменнән гамәл кылучы зат тарафыннан);</p> <p>кулга тапшыру турында тамгасы белән почта аша заказлы хат итеп.</p> <p>Гариза белән документлар шулай ук Мөрәжәгать итүче тарафыннан көчәйтелгән электрон имза белән имзаланган электрон документ рәвешендә гомуми файдаланудагы мәгълүмати-телекоммуникацияләр челтәре, шул исәптән «Интернет» мәгълүмати-телекоммуникацияләр челтәре яки Татарстан Республикасы Дәүләт хезмәтләре һәм муниципаль хезмәтләр порталы аша да тапшырылырга (жибәрелергә) мөмкин.</p>	
<p>2.6. Норматив хокукый актлар нигезендә дәүләт хезмәтен күрсәтү өчен кирәкле, дәүләт органнары, жирле үзидарә органнары һәм башка оешмалар карамагында булган һәм мөрәжәгать итүче аларны тапшырырга хокуклы булган документларның тулы исемлеге, мөрәжәгать итүче тарафыннан аларны алу ысуллары, шул исәптән электрон рәвештә, аларны тапшыру тәртибе</p>	<p>Дәүләт хезмәтен күрсәтү өчен дәүләт органнары, жирле үзидарә органнары һәм бүтән оешмалар карамагында булган документарны һәм мәгълүматларны тапшыру таләп ителми</p>	

<p>2.7. Дәүләт хезмәте күрсәтү буенча, норматив хокукый актларда каралган очракларда, алар белән килештерү таләп ителә торган һәм бу гамәл дәүләт хезмәтен күрсәтүче башкарма хакимият органы тарафыннан гамәлгә ашырыла торган дәүләт хакимияте органнарының һәм аларның структур бүлекчәләренең исемлегә</p>	<p>Дәүләт хезмәтен килештерү таләп ителми</p>	
<p>2.8. Дәүләт хезмәте күрсәтү өчен зарури документларны кабул итүдән баш тарту нигезләренең тулы исемлегә</p>	<p>Әлеге Регламентның 1.2 пункты нигезендә Мөрәжәгать итүче булып тормаган затның документлар белән мөрәжәгать итүе</p>	
<p>2.9. Дәүләт хезмәте күрсәтүне туктатып тору яисә дәүләт хезмәте күрсәтүдән баш тарту нигезләренең тулы исемлегә</p>	<p>Дәүләт хезмәте күрсәтүне туктатып тору өчен нигезләр юк.  Тапшырылган документларның әлеге Регламентның 2.5 пунктында күрсәтелгән документлар исемлегенә туры килмәве.  Кирәкле белешмәләренң булмавы яки Мөрәжәгать итүче тапшыра торган документларда дәрәс булмаган мәгълүматларның булуы.  Тапшырылган исәпләмәләр һәм нормативларны нигезләүче документлар Тәртип таләпләренә туры килмәгәндә.  Мөрәжәгать итүче 30 көн эчендә Регламентның 3.5</p>	

	пунктында каралган кисәтүләрне бетермәве	
2.10. Дәүләт хезмәтен күрсәткән өчен алына торган дәүләт пошлинасын яки бүтән төрле түләүне алу тәртибе, аның күләме һәм алыну нигезләре	Дәүләт хезмәте түләүсез нигездә күрсәтелә	
2.11. Дәүләт хезмәте күрсәтү өчен кирәкле һәм зарури булып саналучы хезмәтләрне күрсәтү өчен түләү алу тәртибе, аның күләме һәм алу нигезләре, мондый түләү күләмен хисаплау методикасы турында мәгълүматны да кертеп	Зарури һәм мәжбүри хезмәтләр күрсәтү таләп ителми	
2.12. Дәүләт хезмәтен күрсәтү турындагы гарызнамә тапшырганда яисә мондый хезмәтләр күрсәтүнең нәтижәләрен алганда чиратта көтүнең максималь вакыты	Дәүләт хезмәтен алучының (мөрәжәгать итүченең) кабул итүне (хезмәт күрсәтүне) көтүнең, шулай ук дәүләт хезмәте алучы (мөрәжәгать итүче) тарафыннан дәүләт хезмәте күрсәтү нәтижәләрен алуның максималь вакыты 15 минуттан артмаска тиеш. Югарыда күрсәтелгән көтү вакытына төшке аш вакыты һәм эш вакыты булмаган вакыт кертелми	РФ Президентының 2012 елның 7 маендагы 601 номерлы Указының 1 п.
2.13. Мөрәжәгать итүченең дәүләт хезмәте күрсәтү турында гарызнамәсен, шул исәптән электрон рәвештә,	Гариза килгән вакыттан башлап бер көн эчендә	

теркәү чоры		
<p>2.14. Дәүләт хезмәте күрсәтелә торган биналарга, мөрәжәгать итүчеләрнең көтү һәм аларны кабул итү урыннарына карата, шул исәптән аталган объектларның инвалидларны социаль яклау турында Россия Федерациясе законнары нигезендә инвалидлар өчен файдалану мөмкинлеген тәмин итүгә, мондый хезмәтләр күрсәтү турында визуаль, текстлы һәм мультимедияле мәгълүматлар урнаштыруга һәм рәсмиләштерүгә карата таләпләр</p>	<p>Дәүләт хезмәте түбәндәгеләр белән жиһазландырылган биналарда күрсәтелә: янгынга каршы система белән һәм янгың сүндерү системасы белән; мәгълүмати стенд белән; документларны рәсмиләштерү өчен мебель белән. Инвалидлар өчен хезмәт күрсәтелә торган урынга киртәләрсез үтәп керү, шул исәптән объектларга каршылыкларсыз үтәп керү һәм чыгу мөмкинлеге, шулай ук дәүләт хезмәте күрсәтелә торган урынга үтәп керү максатларында объект буенча мөстәкыйль хәрәкәт итә алу мөмкинлеге тәмин ителә</p> <p>Инвалидларга һәм хәрәкәт итү мөмкинлекләре чикләнгән затларга дәүләт хезмәтләрен күрсәтү яшәү урыны буенча яисә видеоолектә аша, интернет аша дистанцион режимда гамәлгә ашырылырга мөмкин.</p> <p>Дәүләт хезмәтен күрсәтү тәртибе турында визуаль, текстлы мәгълүмат мәгълүмат такталарында Дәүләт комитетына төп керү юлы янында һәм гражданнар мөрәжәгатьләре бүлеге аша керү урынында, мөрәжәгать итүчеләр өчен уңайлы урыннарда, шул исәптән инвалидларның чикләнгән мөмкинлекләрен исәпкә алып, урнаштырыла</p>	
<p>2.15. Дәүләт хезмәтенә үтемлек һәм сыйфат күрсәткечләре, шул исәптән мөрәжәгать итүченең дәүләт</p>	<p>Дәүләт хезмәте күрсәтүнең сыйфатлы булу күрсәткечләре түбәндәгеләрдән гыйбарәт:</p> <p>1) документларны кабул итү һәм карау вакытларын үтәү;</p>	880 номерлы ТР МК карары

<p>хезмәте күрсәтелгәндә вазыйфаи затлар белән бәйләнешкә керү саны һәм аларның вакыты буенча озынлыгы, дәүләт хезмәтен дәүләт хезмәтләре һәм муниципаль хезмәтләр күрсәтүнең күпфункцияле үзәкләрендә, дәүләт хезмәтләре һәм муниципаль хезмәтләр күрсәтүнең күпфункцияле үзәкләренен читтән торып эшләү урыннарында алу мөмкинлеген, дәүләт хезмәтен күрсәтү барышы турындагы мәгълүматны, шул исәптән мәгълүмат-коммуникация технологияләреннән файдаланып, алу мөмкинлеген</p>	<p>2) дәүләт хезмәте нәтижәсен алу вакытын саклау;  3) дәүләт хезмәткәрләре тарафыннан әлеге Регламентны бозуларга карата нигезле шикәятьләр булу;  4) мөрәжәгать итүченең Дәүләт комитеты белгечләре белән шәхси мөрәжәгать иткәндә үзара бәйләнешкә керү саны икедән артмый (консультацияләрне исәпкә алмыйча).</p> <p>Мөрәжәгать итүче белән эшләү озынлыгы – 15 минуттан артык түгел.</p> <p>Дәүләт хезмәтен күрсәтүнең үтемлелек күрсәткечләре булып түбәндәгеләр санала:</p> <p>1) документларны кабул итү, тапшыру эшләре башкарыла торган биналарның жәмәгать транспортыннан файдалана алу зонасында урнашуы;  2) мөрәжәгать итүчеләрдән документлар кабул итүче белгечләренен, шулай ук биналарның тиешле санда булуы;  3) дәүләт хезмәтен күрсәтү ысуллары, тәртибе һәм вакытлары турында мәгълүмат стендларында, «Интернет» челтәрендәге мәгълүмат ресурсларында, «Татарстан Республикасы дәүләт хезмәтләре һәм муниципаль хезмәтләр порталы»нда тулы мәгълүмат булу;  4) инвалидларга аларга бүтән затлар белән бертигез дәрәжәдә хезмәтләр алуга комачау итүче киртәләрне жиңүдә ярдәм күрсәтү.</p> <p>Дәүләт хезмәтен күпфункцияле үзәктә (алга таба – КФҮ), КФҮ читтән торып эшләү урынында күрсәтү каралмаган.</p> <p>Мәгълүмати-коммуникацион технологияләр кулланып</p>	
------------------------------------------------------------------------------------------------------------------------------------------------------------------------------------------------------------------------------------------------------------------------------------------------------------------------------------------------------------------------------------------------------------------------------------------------------------------------------------	---------------------------------------------------------------------------------------------------------------------------------------------------------------------------------------------------------------------------------------------------------------------------------------------------------------------------------------------------------------------------------------------------------------------------------------------------------------------------------------------------------------------------------------------------------------------------------------------------------------------------------------------------------------------------------------------------------------------------------------------------------------------------------------------------------------------------------------------------------------------------------------------------------------------------------------------------------------------------------------------------------------------------------------------------------------------------------------------------------------------------------------------------------------------------------------------------------------------------------------------------------------------------------------------------------------	--

	дәүләт хезмәте күрсәтүнең барышы турында мәгълүмат алу мөмкинлеге юк	
2.16. Электрон рәвештә дәүләт хезмәте күрсәтү үзенчәлекләре	<p>Гаризаны Татарстан Республикасы Хөкүмәте рәсми порталының Интернет-кабул итү системасы аша тапшыру һәм электрон формада җавап алу мөмкинлеге бар (алга таба – Интернет-кабул итү системасы).</p> <p>Татарстан Республикасы дәүләт хезмәтләре һәм муниципаль хезмәтләр порталы (<a href="http://uslugi.tatar.ru">http://uslugi.tatar.ru</a>), Дәүләт хезмәтләренең һәм муниципаль хезмәтләренең (функцияләренең) бердәм порталы (<a href="http://www.gosuslugi.ru">http://www.gosuslugi.ru</a>) аша электрон документ формасында гариза бирү мөмкинлеген тормышка ашырганнан соң, дәүләт хезмәте нәтижәсе электрон рәвештә бирелә</p>	

### **3. Административ процедураларның (гамәлләрнең) составы, эзлеклелеге һәм вакытлары, аларны үтәү тәртибенә карата таләпләр, шул исәптән административ процедураларны (гамәлләрне) электрон рәвештә башкару үзенчәлекләре, шулай ук административ процедураларны дәүләт хезмәтләре һәм муниципаль хезмәтләр күрсәтүче күпфункцияле үзәк, күпфункцияле үзәкнең читтән торып эшләү урыннарында башкару үзенчәлекләре**

3.1. Дәүләт хезмәте күрсәтелгәндә гамәлләрнең эзлеклелегенә тасвирлама

3.1.1. Дәүләт хезмәте күрсәтү түбәндәге административ процедураларны үз эченә ала:

1) Мөрәжәгать итүчене консультацияләү, Мөрәжәгать итүчегә ярдәм күрсәтү, шул исәптән дәүләт хезмәтен күрсәтү буенча кирәкле документларны рәсмиләштерү өлешендә;

2) гаризаны теркәлгән документлары белән кабул итү һәм теркәү;

3) мөрәжәгать итүче тапшырган материалларны эшкәртү һәм анализлау барышында документларның билгеләнгән таләпләргә туры килүен тикшерү;

4) исәпләмәләрне һәм тапшырылган материалларны анализлау, ягулык запаслары нормативларын раслау турында яки нормативларны раслаудан баш тарту турында карар кабул итү;

5) Мөрәжәгать итүчегә дәүләт хезмәте нәтижәсен юллау;

6) КФҮтә һәм КФҮнең читтән торып эшләү урыннарында дәүләт хезмәте күрсәтү;

7) техник хатаны төзәтү.

3.1.2. Дәүләт комитеты тарафыннан дәүләт хезмәте күрсәтү буенча гамәлләрнең эзлеклелеге турында блок-схема әлеге Регламентның 2 нче кушымтасында күрсәтелде.

3.2. Мөрәжәгать итүчене консультацияләү һәм Мөрәжәгать итүчегә ярдәм күрсәтү.

3.2.1. Мөрәжәгать итүче дәүләт хезмәтен алу тәртибе турында консультацияләр алу өчен Дәүләт комитетына шәхсән, телефон, электрон почта һәм (яисә) «Татарстан Республикасы рәсми порталының Интернет-кабул итү системасы» аша мөрәжәгать итәргә хокуклы.

Бүлек белгече шәхсән, телефон, электрон почта һәм (яки) хат аша мөрәжәгать итүчене консультацияли, шул исәптән гаризаның составы, формасы һәм эчтәлегенә һәм дәүләт хезмәтен алу өчен башка мәсьәләләр буенча, шулай ук, кирәк булганда, гариза рәсмиләштерүдә ярдәм күрсәтә.

Әлеге пунктта билгеләнә торган процедуралар мөрәжәгать итүче мөрәжәгать иткән көнне гамәлгә ашырыла.

Процедураның нәтижәсе: гаризаның һәм тапшырыла торган документларның составы, формасы һәм башка мәсьәләләр буенча консультация, шулай ук күрсәтелгән ярдәм.

3.3. Гаризаны кабул итү һәм теркәү

3.3.1. Мөрәжәгать итүче шәхсән, ышанычлы заты, Татарстан Республикасы рәсми порталының интернет-кабул итү системасы жылылык энергиясе



чыганакларында ягулык запаслары нормативларын раслау турында гаризаны Дәүләт комитетының эш башкару бүлегенә тапшыра һәм әлегә Регламентның 2.5 пункты нигезендә документлар тапшыра.

Гаризаны Татарстан Республикасы Дәүләт хезмәтләре һәм муниципаль хезмәтләр порталы, Дәүләт хезмәтләренә һәм муниципаль хезмәтләрнең (функцияләренә) бердәм порталы аша тапшырылырга мөмкин.

Процедураның нәтижәсе: тапшырылган гариза һәм документлар.

3.3.2. Эш башкару бүлеге белгече түбәндәгеләрне гамәлгә ашыра:

гариза белән документларны кабул итә;

гаризаны беренчел эшкәртә һәм «Электрон Хөкүмәт» Татарстан Республикасы дәүләт хакимияте органнарының электрон документ әйләнеше буенча бердәм ведомствосында (алга таба – электрон документ әйләнеше) теркәү номерын беркетеп һәм кабул итү датасын күрсәтеп терки;

документларны кабул итү датасы, беркетелгән кереш номеры, дәүләт хезмәте күрсәтүнең датасы һәм вакыты турында тамгалап, гариза күчәрмәсен почта буенча яки электрон почта (ихтиярына карап) аша мөрәжәгать итүчегә тапшыру яки жиберү;

гаризаны электрон документ әйләнеше аша электрон формада Татарстан Республикасы Тарифлар буенча дәүләт комитеты рәисенә (рәис урынбасарына) (алга таба – рәис (рәис урынбасары) жиберү.

Шушы пунктта билгеләнә торган процедура гаризаны килгән көндә башкарыла.

Процедураның нәтижәсе: кабул ителгән, теркәлгән һәм рәискә (рәис урынбасарына) жиберелгән гариза.

3.3.3. Рәис (рәис урынбасары) гаризаны карый һәм рәис урынбасарына карау өчен жиберә.

Әлегә пунктта билгеләнә торган процедура гаризаны теркәгән көндә башкарыла.

Процедураның нәтижәсе: карау өчен рәис урынбасарына жиберелгән гариза.

3.3.4. Рәис урынбасары гаризаны карый һәм Бүлек башлыгына карап тикшерү өчен жиберә.

Әлегә пунктта билгеләнә торган процедура гаризаны теркәгән көндә башкарыла.

Процедураның нәтижәсе: карау өчен Бүлек башлыгына жиберелгән гариза.

3.3.5. Бүлек башлыгы гаризаны һәм документларны карый, җаваплы башкаручыны (алга таба – Бүлек белгече) билгели һәм карау өчен аңа жиберә.

Әлегә пунктта билгеләнә торган процедура аннан алдагы процедура тәмамлангач бер көн дәвамында гамәлгә ашырыла.

Процедураның нәтижәсе: Бүлек белгеченә юлланган гариза һәм документлар.

3.4. Документларны эшкәртү барышында документларны тикшерү

Бүлек белгече түбәндәгеләрне гамәлгә ашыра:

жылылык энергиясе чыганакларында ягулык запаслары нормативларын раслау турында эш формалаштыру (барлык документларны аерым папкага

туплау);

Әлеге Регламентның 2.5 пункттында күрсәтелгән исемлеккә туры килү-килмәве буенча документларны тикшерә һәм түбәндәге нормативлар буенча документларны формалаштыра: тупланыш, күрсәтелгән кушымталарының булуы, таныклаучы реквизитларның (имза, штамп, теркәлү номеры, алуучының фамилиясе һәм телефон номеры) булуы.

Шушы пунктта билгеләнә торган процедуралар аннан алдагы процедуралар тәмамлангач ике көн дәвамында башкарыла.

Процедураларның нәтижәсе: тикшерелгән документлар.

3.5. Кисәтүләрне бетерү кирәклегә турында гариза бирүчегә хәбәр эзерләү һәм жиберү.

3.5.1. Мөрәжәгать итүче тарафыннан документларның тулы булмаган комплект белән жиберелгән очракта яки алар Тәртип таләпләренә туры килмәгәндә, шулай ук техник хаталары булган яки рәсмиләштерелүе билгеләнгән таләпләргә туры килми торган документлар жиберелгәндә Бүлек белгече кисәтүләрне бетерү һәм житешмәгән һәм (яки) кисәтүләрне исәпкә алып эшләп бетерелгән документларны Дәүләт комитетына жиберү зарурлығы турында мөрәжәгать итүчегә хәбәрне (алга таба – хәбәр) килештерү өчен Бүлек башлыгына жиберә.

Әлеге пунктта билгеләнә торган процедуралар аннан алдагысы тәмамланган көндә башкарыла.

Процедураларның нәтижәсе: кисәтүләрне бетерү зарурлығы турында хәбәр.

3.5.2. Бүлек житәкчесе хәбәрне карый, килештерә һәм аны рәис урынбасарына килештерү өчен жиберә.

Әлеге пунктта билгеләнә торган процедуралар аннан алдагысы тәмамланган көндә башкарыла.

Процедураларның нәтижәсе: кисәтүләрне бетерү зарурлығы турында килештерелгән хәбәр.

3.5.3. Рәис урынбасары, хәбәрне карап, аңа кул кую турында карар кабул итә һәм аны эш башкару бүлегенә жиберә.

Әлеге пунктта билгеләнә торган процедуралар аннан алдагы процедура тәмамланганнан соң бер көн дәвамында башкарыла.

Процедураларның нәтижәсе: кисәтүләрне бетерү зарурлығы турында имзаланган хәбәр.

3.5.4. Эш башкару бүлегә белгече хәбәрне терки һәм мөрәжәгать итүчегә жиберә.

Әлеге пунктта билгеләнә торган процедуралар аннан алдагысы тәмамланган көндә башкарыла.

Процедураларның нәтижәсе: кисәтүләрне бетерү зарурлығы турында мөрәжәгать итүчегә жиберелгән хәбәр.

3.5.5. Утыз эш көне эчендә документлар тупланышының составы һәм эчтәлегә буенча кисәтүләр Мөрәжәгать итүче тарафыннан бетерелмәсә, Бүлек белгече Бүлек башлыгы белән алдан килештереп, Рәис урынбасарының имзасы белән дәүләт хезмәте күрсәтүдән баш тарту турында хәбәр эзерли һәм аны эш

башкару бүлегенә жибәрә.

Әлеге пунктта билгеләнә торган процедура Мөрәжәгать итүче тарафыннан кисәтүләрне бетерү срогы беткән вакыттан башлап бер көн эчендә гамәлгә ашырыла.

Процедураның нәтижәсе: жылылык энергиясе чыганакларына ягулык запаслары нормативларын раслаудан баш тарту турында хәбәр.

3.5.6. Эш башкару бүлеге белгече жылылык энергиясе чыганакларында ягулык запаслары нормативларын раслаудан баш тарту турында хәбәрне терки.

Әлеге пунктта билгеләнә торган процедура рәис урынбасары хәбәргә кул куйган көнне гамәлгә ашырыла.

Процедураның нәтижәсе: теркәлгән, мөрәжәгать итүчегә жибәрелгән хәбәр.

3.6. Жылылык энергиясе чыганакларында ягулык запаслары нормативларын раслау турында боерык эзерләү.

3.6.1. Документлар тупланмасына искәртмәләр булмаган очракта яки Мөрәжәгать итүче тарафыннан кисәтүләр бетерелгәннән соң, Бүлек белгече тапшырылган материалларны һәм исәпләмәләрне Тәртиптә белдерелә торган таләпләргә туры килү-килмәве буенча анализлый һәм жылылык энергиясе чыганакларында ягулык запаслары нормативларын раслау турында боерык проектын эзерли һәм аны, килештерү өчен, Бүлек башлыгына, юридик бүлек башлыгына, эш башкару бүлеге башлыгына һәм рәис урынбасарына юллай.

Әлеге пунктта билгеләнә торган процедуралар әлеге Регламентның 3.4 пункттында күрсәтелгән процедуралар тәмамлангач илле эш көне эчендә гамәлгә ашырыла.

Процедураларның нәтижәсе: жылылык энергиясе чыганакларына ягулык запаслары нормативларын раслау турында боерык проекты.

3.6.2. Бүлек башлыгы, юридик бүлек башлыгы, эш башкару бүлеге житәкчесе һәм рәис урынбасары боерык проектын карый, килештерә һәм имзалау өчен рәискә жибәрә.

Әлеге пунктта билгеләнә торган процедуралар аннан алдагы процедуралар тәмамлангач өч көн дәвамында башкарыла.

Процедураларның нәтижәсе: Бүлек башлыгы, юридик бүлек башлыгы, эш башкару бүлеге башлыгы һәм тикшерүдә тотучы рәис урынбасары белән килештерелгән, рәискә кул кую өчен юнәлдерелгән жылылык энергиясе чыганакларында ягулык запаслары нормативларын раслау турында боерык проекты.

3.6.3. Рәис жылылык энергиясе чыганакларында ягулык запаслары нормативларын раслау турында боерыкны карый, имзалай һәм эш башкару бүлегенә жибәрә.

Әлеге пунктта билгеләнә торган процедура аннан алдагы процедура тәмамлангач бер көн дәвамында гамәлгә ашырыла.

Процедураның нәтижәсе: имзаланган боерык.

3.6.4. Бүлек белгече боерык күчәрмәсен имза кую өчен Рәис урынбасарына жибәрү өчен, бүлек башлыгы белән алдан килештереп, теркәп жибәрелә торган хатны эзерли.

Әлеге пунктчада билгеләнә торган процедура аннан алдагы процедура тәмамлангач бер көн дәвамында гамәлгә ашырыла.

Процедураның нәтижәсе: боерык күчermәсе белән теркәп жибәрелә торган хат проекты яки жылылык энергиясе чыганакларында ягулык запаслары нормативларын раслаудан баш тарту турында хәбәр.

3.6.5. Рәис урынбасары бүлек башлыгы белән алдан килештереп, озату хатына кул куя.

Әлеге пунктчада билгеләнә торган процедура аннан алдагы процедура тәмамлангач бер көн дәвамында гамәлгә ашырыла.

Процедураның нәтижәсе: боерык күчermәсе белән теркәп жибәрелә торган хат яки жылылык энергиясе чыганакларында ягулык запаслары нормативларын раслаудан баш тарту турында хәбәр.

3.6.6. Эш башкару бүлеге белгече:

теркәп жибәрелә торган хатны яки дәүләт хезмәте күрсәтүдән баш тарту турында хәбәрләмәне терки;

жылылык энергиясе чыганакларында ягулык запаслары нормативларын раслау турында карардан өзeмтә белән бергә теркәп жибәрелә торган хатны яки жылылык энергиясе чыганакларында ягулык запаслары нормативларын раслаудан баш тарту турында хәбәрне мөрәжәгать итүчегә почта буенча жибәрә.

Әлеге пунктта билгеләнә торган процедуралар озату хаты имзаланган көнне гамәлгә ашырыла.

Процедураларның нәтижәсе: Мөрәжәгать итүчегә жылылык энергиясе чыганакларында ягулык запаслары нормативларын раслау турында боерык күчermәсен теркәп жибәрелгән хат яки жылылык энергиясе чыганакларында ягулык запаслары нормативларын раслаудан баш тарту турында хәбәр.

3.7. Дәүләт хезмәте күпфункцияле үзәкләрдә һәм дәүләт хезмәтләрен һәм муниципаль хезмәтләрен күрсәтүче күпфункцияле үзәкләрнең читтән торып эшләү урыннарында күрсәтелми.

3.8. Хезмәт нәтижәсе булган документта техник хата ачыкланган очракта, Мөрәжәгать итүче Дәүләт комитетына түбәндәгеләрне тапшыра:

техник хатаны төзәтү турында гариза (3 нче кушымта);

Мөрәжәгать итүчегә дәүләт хезмәтенен нәтижәсе буларак тапшырылган, техник хатасы булган документ;

техник хатасы барлыгын дәлилли торган, юридик көчкә ия булган документлар.

Дәүләт хезмәте нәтижәсе булган документта күрсәтелгән белешмәләрдә техник хатаны (язу, басма хатасын, грамматик яки арифметик хатаны) төзәтү турында гариза Мөрәжәгать итүче (вәкаләтле вәкил) тарафыннан шәхсән тапшырыла яисә почта аша яки шул исәптән электрон почта ярдәмендә, яисә «Татарстан Республикасы дәүләт хезмәтләре һәм муниципаль хезмәтләр порталы» аша яисә дәүләт хезмәтләрен һәм муниципаль хезмәтләр күрсәтүче күпфункцияле үзәк аша жибәрелә.

3.8.1. Документларны кабул итү өчен жаваплы эш башкару белгече техник хатаны төзәтү турында гаризаны кабул итә, гаризаны кушып тапшырылган

документлары белән бергә терки һәм аларны Бүлеккә тапшыра.

Шушы пунктта билгеләнә торган процедура гаризаны теркәгәннән соң бер көн эчендә башкарыла.

Процедураның нәтижәсе: кабул ителгән һәм теркәлгән, карап тикшерү өчен Бүлек белгеченә жиберелгән гариза.

3.8.2. Бүлек белгече документларны карап тикшерә һәм дәүләт хезмәтенә нәтижәсе булган документка үзгәрешләр кертү максатларында шушы Регламентның 3.6 пунктында каралган процедураларны башкара һәм яңадан үзгәртеп рәсмиләштерелгән документны Мөрәжәгать итүчегә (вәкаләтле вәкилгә) шәхсән имзалатып, мөрәжәгать итүчедән (вәкаләтле вәкилдән) техник хатасы булган документның чын нөсхәсен алып калып тапшыра яки мөрәжәгать итүченә адресына почта (электрон почта) аша Бүлеккә техник хатасы булган документның чын нөсхәсен тапшырган очракта документ алу мөмкинлеге турында хат жиберә.

Шушы пунктта билгеләнә торган процедура техник хата ачыкланган вакыттан башлап яисә теләсә кайсы кызыксынган заттан жиберелгән хата турында гариза алынганнан соң өч көн дәвамында гамәлгә ашырыла.

Процедураның нәтижәсе: Мөрәжәгать итүчегә бирелгән (почта яисә электрон адрес буенча жиберелгән) жавап.

#### **4. Дәүләт хезмәте күрсәтүне тикшереп торы тәртибе һәм рәвешләре**

4.1. Дәүләт комитеты вазыйфаи затлар тарафыннан аларның хезмәт вазыйфалары үтәлүен тикшереп тора, вазыйфаи затлар тарафыннан хезмәт вазыйфалары тиешенчә үтәлмәү очракларының исәбен алып бара, тиешле хезмәт тикшерүләрен үткәрә һәм Россия Федерациясе законнары нигезендә мондый вазыйфаи затларга карата чаралар күрә.

4.2. Бу Регламент үтәлешен тикшереп торы Дәүләт комитеты рәисе тарафыннан гамәлгә ашырыла.

4.3. Әлеге Регламент нигезендә дәүләт функциясен үтәү буенча гамәлләрнең вакытлары, эзлеклелеге саклануын, Дәүләт комитетындагы вазыйфаи затлар тарафыннан карарлар кабул ителүне көндәлек тикшереп тора Дәүләт комитетының урынбасары һәм дәүләт хезмәтен үтәү аның вәкаләтенә керә торган Дәүләт комитеты бүлегә башлыгы тарафыннан гамәлгә ашырыла.

4.4. Дәүләт хезмәтен үтәүнең тулы һәм сыйфатлы булуын тикшерүләр планлы һәм планнан тыш булырга мөмкин.

Планлы тикшерүләр Дәүләт комитетының агымдагы елга расланган эш планы нигезендә үткәрелә.

Планнан тыш тикшерүләр Дәүләт комитеты вазыйфаи затларының дәүләт хезмәтен үтәү барышында кабул ителгән яисә гамәлгә ашырылган карарларына яки гамәлләренә (гамәл кылмавына) карата гражданнарның шикаятьләре нигезендә оештырыла һәм үткәрелә.

Тикшерүләр кызыксынган затларның хокуклары бозылуны ачыклау һәм бетерү, Дәүләт комитетындагы вазыйфай затларның гамәлләренә (гамәл кылмавына) яисә карарларына шикаятьләрне карап тикшерү, алар буенча карарлар кабул итү һәм җаваплар әзерләү максатларында үткәрелә.

Дәүләт комитеты вазыйфай затлары тарафыннан әлеге Регламенттагы һәм дәүләт хезмәтен үтәүгә карата таләпләр билгели торган бүтән норматив хокукий актлардагы нигезләмәләрнең үтәлуенә карата тикшерүләр үткәрү ешлыгы Дәүләт комитетының агымдагы елга расланган эш планы нигезендә билгеләнә.

4.5. Регламентның үтәлешен гражданныр, аларның берләшмәләре һәм оешмалар тарафыннан тикшереп торыу Дәүләт комитетына мөрәҗәгатьләр җибәрү юлы белән, шулай ук Регламентны үтәү барышында гамәлгә ашырыла торган (кабул ителгән) гамәлләрне (гамәл кылмауны) һәм карарларны иң югары торучы дәүләт хакимияте органнарына шикаять кылу юлы белән гамәлгә ашырыла.

4.6. Тикшерү үткәргәндә Дәүләт комитеты вазыйфай затлары, хокукка каршы килә торган гамәлләрне кылып (гамәл кылмыйча), хезмәт бурычларын тиешле дәрәҗәдә тиешле дәрәҗәдә үтәмәгән очракта, Россия Федерациясе законнары нигезендә җаваплы була.

Гаепле вазыйфай затларга карата күрелгән чаралар турында мондый чаралар күрелгән көннән соң ун көн эчендә Дәүләт комитеты язмача рәвештә хокуклары һәм (яки) законлы мәнфәгатьләре бозылган юридик затка, шәхси эшкуарга хәбәр итәргә бурычлы.

## **5. Дәүләт хезмәтен күрсәтүче Дәүләт комитеты, Дәүләт комитеты вазыйфай заты, шулай ук Дәүләт комитеты дәүләт хезмәткәре карарларына һәм гамәлләренә (гамәл кылмавына) судка кадәр (судтан тыш) шикаять белдерү тәртибе**

5.1. Мөрәҗәгать итүчеләр Дәүләт комитетының, Дәүләт комитеты вазыйфай затының йә Дәүләт комитеты дәүләт хезмәткәренең карарларына һәм гамәлләренә (гамәл кылмавына) судка кадәрге тәртиптә Дәүләт комитетына шикаять белдерергә хокуклы. Дәүләт хезмәте күрсәтелүгә бәйле рәвештә рәис карарларына, гамәлләренә (гамәл кылмавына) шикаятьләр Татарстан Республикасы Министрлар Кабинетына тапшырыла.

Мөрәҗәгать итүче, шул исәптән түбәндәге очракларда да, шикаять белән мөрәҗәгать итә ала:

- 1) дәүләт хезмәте күрсәтү турында гаризаны теркәү вакыты бозылганда;
- 2) дәүләт хезмәте күрсәтү чоры бозылганда;
- 3) мөрәҗәгать итүчедән Россия Федерациясе норматив хокукий актларында, Татарстан Республикасы норматив хокукий актларында дәүләт хезмәтен күрсәтү өчен тапшырылуы яки гамәлгә ашырылуы каралмаган документларны яки мәгълүматларны яисә гамәлләр башкаруны таләп иткәндә;

4) дәүләт хезмәте күрсәтү буенча тапшырылырга тиешле, Россия Федерациясе норматив хокукий актларында, Татарстан Республикасы норматив хокукий актларында каралган документларны мөрәжәгать итүчедән кабул итеп алудан баш тартканда;

5) дәүләт хезмәте күрсәтүдән баш тартканда, әгәр федераль законнарда һәм алар нигезендә кабул ителгән Россия Федерациясенә бүтән норматив хокукий актларында, Татарстан Республикасы законнарында һәм бүтән норматив хокукий актларында баш тарту нигезләре каралмаган булса;

6) дәүләт хезмәте күрсәткәндә мөрәжәгать итүчедән Россия Федерациясе норматив хокукий актларында, Татарстан Республикасы норматив хокукий актларында каралмаган түләү таләп ителгәндә;

7) Дәүләт комитетының, аның вазыйфай затының дәүләт хезмәтен күрсәтү нәтижәсендә тапшырылган документларда үзләре тарафыннан жибәрелгән хаталарны һәм ялгышларны төзәтүдән баш тартуы яисә мондый төзәтүләрнең билгеләнгән вакыты бозылган очракта;

8) дәүләт хезмәте күрсәтү нәтижәләре буенча документларны бирү срогы яисә тәртибе бозылганда;

9) дәүләт хезмәте күрсәтүне туктатып торганда, әгәр федераль законнарда һәм алар нигезендә кабул ителгән Россия Федерациясенә бүтән норматив хокукий актларында, Татарстан Республикасы норматив хокукий актларында туктатып торы өчен нигезләр каралмаган булса;

10) дәүләт хезмәте күрсәтелгәндә дәүләт хезмәтен күрсәтү өчен кирәкле документларны кабул итүдән яки дәүләт хезмәте күрсәтүдән беренче мәртәбә баш тартканда, 2010 елның 27 июлендәге 210-ФЗ номерлы Федераль законның 7 статьясының 1 өлешендәге 4 пункттында каралганнарда тыш, булмавы һәм (яки) дәрәс булмавы турында күрсәтелмәгән документлар яки мәгълүмат таләп ителгәндә.

5.2. Шикаять кәгазьдә язмача формада яки электрон рәвештә тапшырыла.

Шикаять почта аша, КФҮ аша, «Интернет» мәгълүмат-телекоммуникация челтәреннән файдаланып, Интернет-кабул итү, Татарстан Республикасы Дәүләт хезмәтләре һәм муниципаль хезмәтләр порталы, Дәүләт хезмәтләренә һәм муниципаль хезмәтләренә (функцияләренә) бердәм порталы аша жибәрелә ала, шулай ук гариза бирүчәне шәхси кабул иткәндә дә алынырга мөмкин.

5.3. Шикаятьтә түбәндәге мәгълүматлар булырга тиеш:

карарлары һәм гамәлләре (гамәл кылмавы) шикаять ителә торган Дәүләт комитетының, Дәүләт комитеты вазыйфай затының яисә дәүләт граждан хезмәткәренә исеме;

мөрәжәгать итүче – физик затның фамилиясе, исеме, атасының исеме (булган очракта), яшәгән урыны турында белешмәләр, мөрәжәгать итүче – юридик затның урнашкан урыны турында белешмәләр, шулай ук элемент телефоны номеры (номерлары), электрон почта адресы (адреслары) (булган очракта) һәм мөрәжәгать итүчегә җавап жибәрелергә мөмкин булган почта адресы;

дәүләт хезмәтен күрсәтүдә катнашучы Дәүләт комитетының, аның вазыйфай затының яисә дәүләт граждан хезмәткәренең шикаяты ителә торган карарлары һәм гамәлләре (гамәл кылмавы) турында белешмәләр;

мөрәжәгать итүченең Дәүләт комитетының, аның вазыйфай затының яисә дәүләт граждан хезмәткәренең шикаяты белдерелә торган карарлары һәм гамәлләре (гамәл кылмавы) белән ризалашмавын нигезләүче дәлилләр.

Мөрәжәгать итүче тарафыннан мөрәжәгать итүченең дәлилләрен раслый торган документлар (булган очракта) яки аларның күчермәләре тапшырылырга мөмкин.

5.4. Дәүләт комитетына килгән шикаяты аны теркәүгә алганнан соң унбиш эш көне эчендә, ә Дәүләт комитетының мөрәжәгать итүчедән документларны кабул итүдән баш тартуына яисә жибәрелгән хаталарны һәм ялгышларны төзәтүдән баш тартуына шикаяты белдерелгәндә яисә мондый төзәтмәләр кертүнең билгеләнгән вакыты бозылган очракта, аны теркәүгә алганнан соңгы биш эш көне эчендә каралырга тиеш.

5.5. Шикаятыне карау нәтижеләре буенча түбәндәге карарларның берсе кабул ителә:

1) шикаяты канәгатьләнделә, шул исәптән кабул ителгән карарны юкка чыгару, дәүләт хезмәте күрсәтү нәтижәсендә бирелгән документларда жибәрелгән хаталарны һәм ялгышларны төзәтү рәвешендә;

2) шикаятыне канәгатьләнделәрдән баш тартыла.

5.6. 5.5 пунктның 1 һәм 2 пунктчаларында күрсәтелгән карар кабул ителгән көннән соң килә торган көннән соңга калмыйча мөрәжәгать итүчегә язмача яисә, аның ихтыяры буенча, электрон рәвештә шикаятыне карау нәтижеләре турында нигезләнгән хат жибәрелә.

5.7. Шикаяты канәгатьләнделергә тиеш дип танылган очракта, җавапта әлеге пунктта күрсәтелгән мөрәжәгать итүчегә дәүләт хезмәтен күрсәткәндә ачыкланган житешсезлекләре кичекмәстән юк итү максатларында Дәүләт комитеты тарафыннан гамәлгә ашырыла торган гамәлләр турында мәгълүмат бирелә, шулай ук китерелгән уңайсызлыklar өчен гафу үтенелә һәм дәүләт хезмәтен алу максатларында алга таба мөрәжәгать итүче эшләргә тиешле гамәлләр турында мәгълүмат күрсәтелә.

5.8. Шикаяты канәгатьләнделергә тиешле түгел дип танылган очракта, әлеге пунктта күрсәтелгән мөрәжәгать итүчегә җавапта кабул ителгән карарның сәбәпләре турында нигезле аңлатмалар, шулай ук кабул ителгән карарга шикаяты белдерү тәртибе турында мәгълүмат күрсәтелә.

5.9. Шикаятыне карау барышында яисә нәтижәсендә административ хокук бозу яки жинаять кылу билгеләре ачыкланган очракта, шикаятыләре карауга вәкаләтле вазыйфай зат булган материалларны прокуратура органнарына кичекмәстән жибәрә.



Электр энергиясе житештерүнең билгелэнгән куәте 25 мегаватт һәм аннан күбрәк булган электр һәм жылылык энергиясен катнаш режимда эшләп чыгару режимында функцияләүче жылылык энергиясе чыганаclarыннан тыш, жылылык энергиясе чыганаclarында ягулык запаслары нормативларын раслау буенча Татарстан Республикасы Тарифлар буенча дәүләт комитеты тарафыннан дәүләт хезмәте күрсәтүнең административ регламентына 1 нче кушымта

Киңәш ителә торган рәвешә

Оешманың фирма бланкында  
(оешманың реквизитлары)

Татарстан Республикасы  
Тарифлар буенча дәүләт  
комитеты рәисенә

\_\_\_\_\_  
(инициаллары, фамилиясе)

## ГАРИЗА

Жылылык энергиясе чыганагында ягулык запаслары нормативын раславыгызны үтенәм

\_\_\_\_\_  
(оешманың аталышы)

Татарстан Республикасы территориясендә эшчәнлек алып баручы

\_\_\_\_\_  
(торак пункт, муниципаль район аталышы)

тарифларны дәүләти жайга салу чорына \_\_\_\_\_ ел.  
(жайга салу чорын күрсәтергә)

Кушымта: \_\_\_\_\_  
(теркәлүче документларны кыскача тасвирлау)

\_\_\_\_\_  
(житәкченең вазыйфасы)

мөһер урыны

\_\_\_\_\_  
(имза)

\_\_\_\_\_  
(Ф.И.А.)

Электр энергиясе житештерүнең билгелэнгән куәте 25 мегаватт һәм аннан күбрәк булган электр һәм жылылык энергиясен катнаш режимда эшләп чыгару режимында функцияләүче жылылык энергиясе чыганаclarыннан тыш, жылылык энергиясе чыганаclarында ягулык запаслары нормативларын раслау буенча Татарстан Республикасы Тарифлар буенча дәүләт комитеты тарафыннан дәүләт хезмәте күрсәтүнең административ регламентына 2 нче кушымта

**Жылылык энергиясе чыганаclarында ягулык запаслары нормативларын раслау буенча дәүләт хезмәте күрсәткәндә гамәлләрнең эзлеклелеге буенча блок-схема**

Мөрәжәгать итүче

Жылылык энергиясе чыганаclarында ягулык запаслары нормативларын раслау турында гариза бирә һәм әлеге Регламентның 2.5 пункты нигезендә документлар тапшыра

Гариза,  
документлар

Эш башкару бүлеге белгече

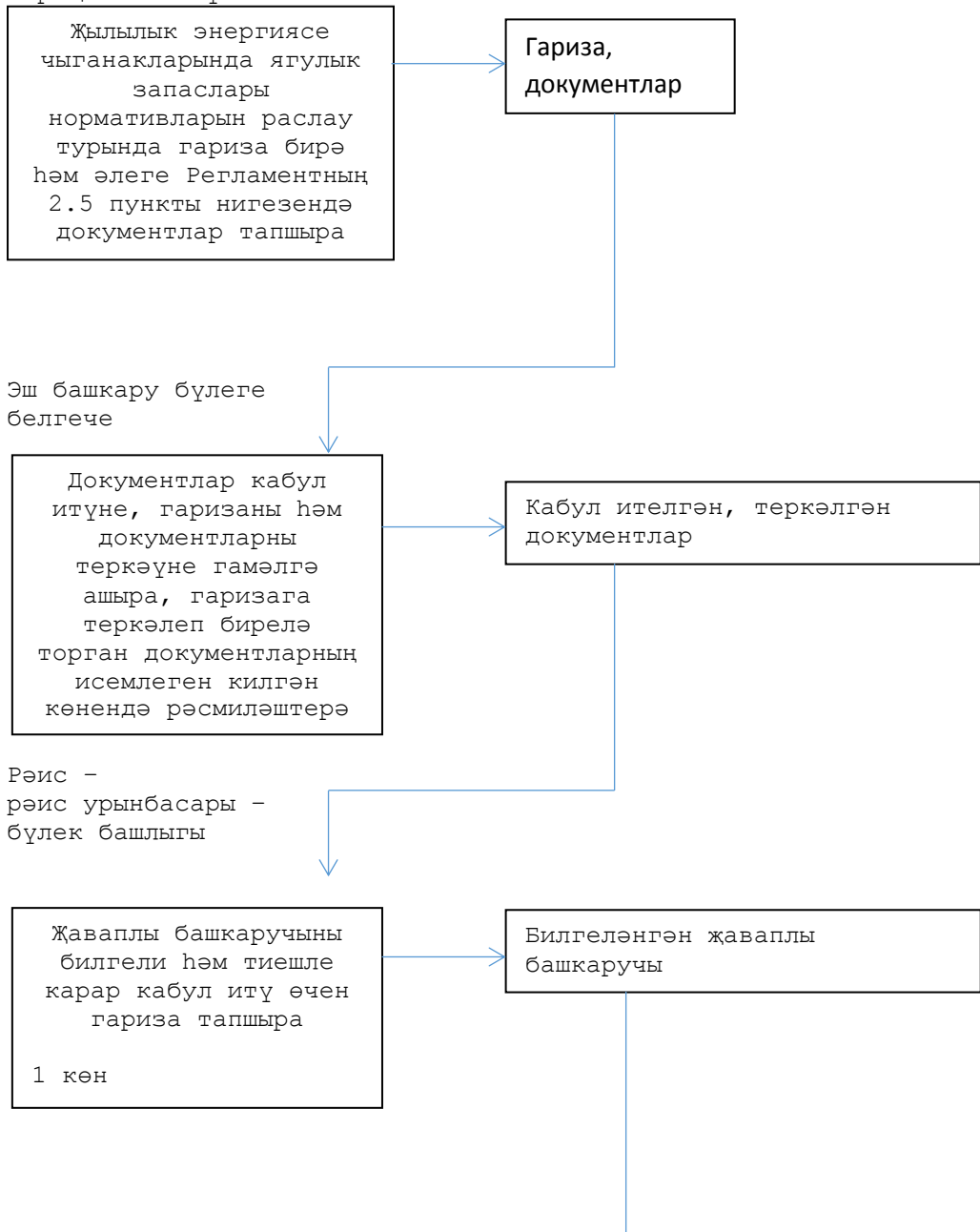
Документлар кабул итүне, гаризаны һәм документларны теркәүне гамәлгә ашыра, гаризага теркәлеп бирелә торган документларның исемлеген килгән көнендә рәсмиләштерә

Кабул ителгән, теркәлгән документлар

Рәис –  
рәис урынбасары –  
бүлек башлыгы

Жаваплы башкаручыны билгели һәм тиешле карар кабул итү өчен гариза тапшыра  
  
1 көн

Билгелэнгән жаваплы башкаручы



Бүлек белгече

Жылылык энергиясе чыганакларында ягулык запаслары нормативларын раслау турында эш формалаштыра.  
Документларны тикшерә.  
Алдагы процедура тәмамланганнан соң 2 көн

Тикшерелгән документлар

документлар  
ярашлы  
булганда

документлар  
ярашлы  
булмаганда

Бүлек белгече

Материалларны һәм исәпләмәләргә Тәртиптә куелган таләпләргә туры килү-килмәве буенча анализлай.  
Нормативлар раслау турында боерык проекты эзерли.  
Документлар тикшергәннән соң 50 көн

Бүлек белгече

Мөрәжәгать итүчегә кисәтүләргә бетерү кирәклегенә турында хәбәр итә

Нормативларны раслау турында боерык проекты

Хәбәр

бүлек башлыгы -  
Рәис урынбасары

Боерык проекты карый һәм килештерә  
3 көн

Кисәтүләргә бетерелмәгән  
30 көн эчендә

Баш тарту сәбәпләрен күрсәтеп, дәүләт хезмәт күрсәтүдән баш тарту турында хәбәр проекты эзерли  
1 көн

Килештерелгән проектлар

Баш тарту турында хәбәр проекты

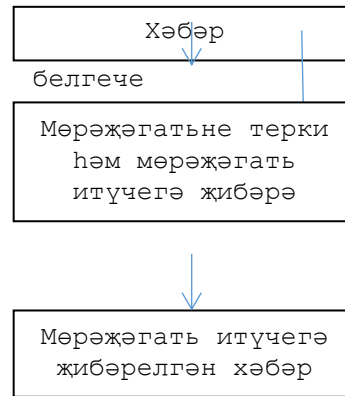
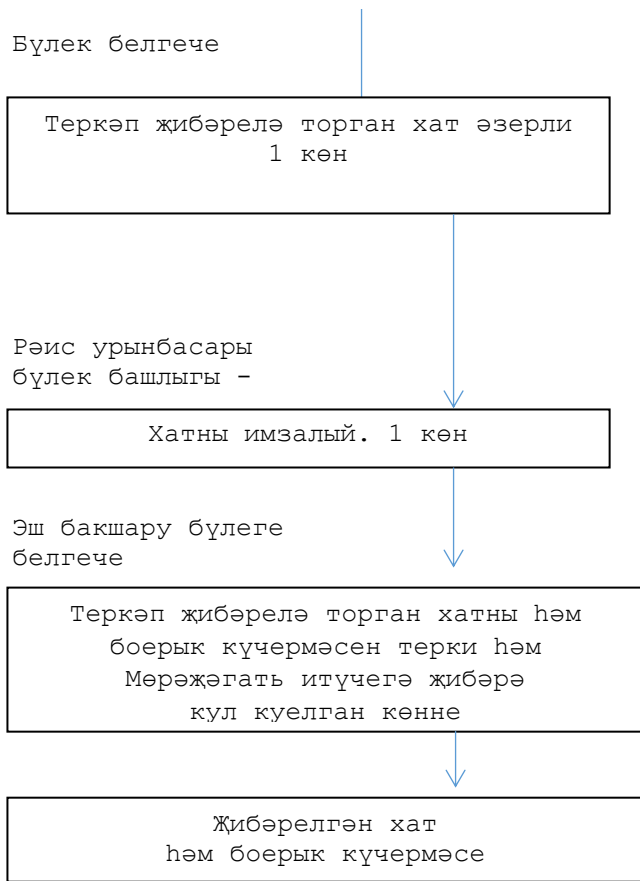
Нормативларны раслау турында боерык проекты

Рәис урынбасары

Рәис

Нормативлар раслау турында боерыкны имзалый  
1 көн

Хәбәрне килештерү  
1 көн



Электр энергиясе житештерүнең билгелэнгән куәте 25 мегаватт һәм аннан күбрәк булган электр һәм жылылык энергиясен катнаш режимда эшләп чыгару режимында функцияләүче жылылык энергиясе чыганаclarыннан тыш, жылылык энергиясе чыганаclarында ягулык запаслары нормативларын раслау буенча Татарстан Республикасы Тарифлар буенча дәүләт комитеты тарафыннан дәүләт хезмәте күрсәтүнең административ регламентына 3 нче кушымта

Татарстан Республикасы Тарифлар  
буенча дәүләт комитеты рәисенә

\_\_\_\_\_ (инициаллары, фамилиясе)

### Техник хата төзәтү турында гариза

Жылылык энергиясе чыганаclarында ягулык запаслары нормативларын раслау буенча дәүләт хезмәте күрсәтелгәндә Татарстан Республикасы Тарифлар буенча дәүләт комитетының \_\_\_\_\_ № \_\_\_\_\_ боерыгында жибәрелгән хата турында хәбәр итәм.

Язылган: \_\_\_\_\_

Дөрәс белешмәләр: \_\_\_\_\_

Техник хатаны төзәтүне һәм дәүләт хезмәте күрсәтүнең нәтижәсе булган боерыкка тиешле үзгәрешләр кертүне сорыйм.

Түбәндәге документларны терким:

1 \_\_\_\_\_;

2 \_\_\_\_\_;

3 \_\_\_\_\_.

Техник хаталарны төзәтү турында гаризаны кире кагу турында карар кабул ителгән очракта, мондый карарны түбәндәгечә жибәрүгезне сорыйм:

түбәндәге адреска электрон документ жибәрү юлы белән: \_\_\_\_\_;

түбәндәге адрес буенча кәгаздәге документның таныкланган күчермәсе рәвешендә почта аша жибәрүне сорыйм.

\_\_\_\_\_

Электр энергиясе житештерүнең билгелэнгән куәте 25 мегаватт һәм аннан күбрәк булган электр һәм жылылык энергиясен катнаш режимда эшләп чыгару режимында функцияләүче жылылык энергиясе чыганаclarыннан тыш, жылылык энергиясе чыганаclarында ягулык запаслары нормативларын раслау буенча Татарстан Республикасы Тарифлар буенча дәүләт комитеты тарафыннан дәүләт хезмәте күрсәтүнең административ регламентына кушымта (белешмәлек)

Жылылык энергиясе чыганаclarында ягулык запаслары нормативларын раслау буенча дәүләт хезмәте күрсәтүгә җаваплы вазыйфаи затларның реквизиитлары

Татарстан Республикасының Тарифлар буенча дәүләт комитеты

Фамилиясе, исеме, атасының исеме, Вазыйфа	Телефон	Электрон адрес
Татарстан Республикасы Тарифлар буенча дәүләт комитеты рәисе	221-82-18	kt@tatar.ru
Татарстан Республикасы Тарифлар буенча дәүләт комитеты рәисе урынбасары	221-82-04	Liliya.Borisova@tatar.ru
Техник аудит һәм инвестиция программалары бүлеге башлыгы	221-82-28	Yuliya.Shayhutdinova@tatar.ru
Эш башкару бүлеге белгече	221-82-94	Alena.Kanishheva@tatar.ru

Татарстан Республикасы Министрлар Кабинеты

Вазыйфа	Телефон	Электрон адрес
Татарстан Республикасы Министрлар Кабинеты Аппаратының Төзелеш, транспорт, торак-коммуналь һәм юл хужалыгы идарәсенең торак-коммуналь хужалык һәм транспорт бүлеге башлыгы	264-76-02	Fail.Salihov@tatar.ru