



ПОСТАНОВЛЕНИЕ

25 февраль 2019 ел

КАРАР

№ 977

Яр Чаллы шәһәренең жирле әһәмияткә ия автомобиль юлларында авыр һәм (яки) эре габаритлы йөкләр ташуны гамәлгә ашыручы транспорт чарасы хәрәкәтенә махсус рөхсәт бирү буенча муниципаль хезмәт күрсәтүнең административ регламентын раслау турында

«Автомобиль юллары турында һәм Россия Федерациясендә юллар эшчәнлегенә хакында һәм Россия Федерациясенең аерым закон актларына үзгәрешләр кертү турында» 2007 елның 8 ноябрена 257-ФЗ санлы Федераль закон, «Дәүләт һәм муниципаль хезмәтләр күрсәтүне оештыру турында» 2010 елның 27 июлендәге 210-ФЗ санлы Федераль закон, Татарстан Республикасының «Автомобиль юллары турында һәм Татарстан Республикасы территориясендә юллар эшчәнлегенә хакында» 2009 елның 3 августындагы 43-ТРЗ санлы Законы, шәһәр Уставы, Башкарма комитетның 2011 елның 30 мартындагы 1576 нчы карары белән расланган Башкарма комитет тарафыннан күрсәтелә торган муниципаль хезмәтләрнең административ регламентларын эшләү һәм раслау тәртибе турында нигезнамә, Башкарма комитетның 2016 елның 13 маендагы 2363 нче карары белән расланган Яр Чаллы шәһәре муниципаль берәмлегенә Башкарма комитеты тарафыннан күрсәтелә торган муниципаль хезмәтләр исемлегенә

КАРАР БИРӘМ:

1. Яр Чаллы шәһәренең жирле әһәмияткә ия автомобиль юлларында авыр һәм (яки) эре габаритлы йөкләр ташуны гамәлгә ашыручы транспорт чарасы хәрәкәтенә махсус рөхсәт бирү буенча муниципаль хезмәт күрсәтүнең административ регламентын кушымтада каралганча расларга.

2. Үз көчен югалткан дип танырга:

1) Башкарма комитетның «Муниципаль берәмлек чикләрендә тулысынча яки өлешчә жирле әһәмияткә ия автомобиль юллары аша уза торган маршрутлар буенча автомобильләрдә авыр йөкләр, эре габаритлы

йөкләр ташуга рөхсәт бирү буенча муниципаль хезмәт күрсәтүнен административ регламентын раслау турында» 2013 елның 31 июлендәгә 4543 нче карары;

2) 2016 елның 26 октябрдә «Челнинские известия» газетасының 80 нче санында басылып чыккан, 2016 елның 1 августында Татарстан Республикасы хокукый мәгълүматының рәсми порталында <http://pravo.tatarstan.ru> урнаштырылган Башкарма комитетның «Муниципаль берәмлек чикләрендә тулысынча яки өлешчә жирле эһәмияткә ия автомобиль юллары аша уза торган маршрутлар буенча автомобильләрдә авыр йөкләр, эре габаритлы йөкләр ташуга рөхсәт бирү буенча муниципаль хезмәт күрсәтүнен административ регламентына үзгәрешләр кертү турында» 2016 елның 30 июнендәгә 3379 нчы карары.

3. Башкарма комитетның эш кәгазьләрен алып бару идарәсенә әлегә карарны «Челнинские известия», «Шәһри Чаллы» газеталарында бастырып чыгаруны һәм «Интернет» челтәрендә Татарстан Республикасы хокукый мәгълүматының рәсми порталында <http://pravo.tatarstan.ru>, Яр Чаллы шәһәренең рәсми сайтында урнаштыруны тәэмин итәргә.

4. Әлегә карарның үтәлешен контрольдә тотуны Башкарма комитет Житәкчесенең беренче урынбасары И.С. Зувка йөкләргә.

Башкарма комитет
Житәкчесе



Р.Ә. Абдуллин

Башкарма комитетның
2019 елның 25 февралендәге
977 нче карарына
кушымта

Яр Чаллы шәһәренең жирле әһәмияткә ия автомобиль юлларында авыр һәм (яки) эре габаритлы йөкләр ташуны гамәлгә ашыручы транспорт чарасы хәрәкәтенә махсус рөхсәт бирү буенча муниципаль хезмәт күрсәтүнең административ регламенты

1. Гомуми нигезләмәләр

1.1. Әлеге Яр Чаллы шәһәренең жирле әһәмияткә ия автомобиль юлларында авыр һәм (яки) эре габаритлы йөкләр ташуны гамәлгә ашыручы транспорт чарасы хәрәкәтенә махсус рөхсәт бирү буенча муниципаль хезмәт күрсәтүнең административ регламенты, авыр һәм (яки) эре габаритлы транспорт чарасының маршруты, маршрут өлеше Яр Чаллы шәһәренең жирле әһәмияткә ия автомобиль юллары аша үткән һәм федераль, региональ яки муниципаль хезмәткә ия автомобиль юллары аша үткән һәм федераль, региональ яки муниципаль хезмәткә ия автомобиль юллары аша үткән очракта, авыр һәм (яки) эре габаритлы йөкләр ташуны гамәлгә ашыручы транспорт чарасы хәрәкәтенә махсус рөхсәт бирү буенча муниципаль хезмәт (алга таба – муниципаль хезмәт) күрсәтү стандартын һәм тәртибен билгели.

1.2. Муниципаль хезмәттән файдаланучылар: транспорт чаралары хужалары – физик һәм юридик затлар (алга таба – гариза бирүче).

1.3. Муниципаль хезмәт Татарстан Республикасы Яр Чаллы шәһәре муниципаль берәмлеге Башкарма комитеты (алга таба – Башкарма комитет) тарафыннан күрсәтелә.

Муниципаль хезмәтне үтәүче – Башкарма комитетның шәһәр хужалыгы һәм халык яшәешен тәэмин итү идарәсе (алга таба – Идарә).

1.3.1. Башкарма комитетның урнашу урыны: Татарстан Республикасы, Яр Чаллы шәһәре, Хәсән Туфан проспекты, 23 йорт.

Идарәнең урнашу урыны: Татарстан Республикасы, Яр Чаллы шәһәре, Хәсән Туфан проспекты, 23 йорт, 423 кабинет.

Башкарма комитетның эш графигы:

дүшәмбе – жомга: 8.00 дән 17.00 сәгатькә кадәр;

төшке аш вакыты 12.00 дән 13.00 сәгатькә кадәр;

шимбә, якшәмбе: ял көннәре.

Идарәнең белешмә телефоннары: 8 (8552) 30-55-57, 30-59-52.

Керү шәхесне таныклаучы документлар буенча.

1.3.2. Татарстан Республикасы Яр Чаллы шәһәре муниципаль берәмлегенең «Интернет» мәгълүмат-телекоммуникация челтәрендәге (алга таба – «Интернет» челтәре) рәсми сайтының адрасы – www.nabchelny.ru (алга

таба – шәһәрнең рәсми сайты).

1.3.3. Муниципаль хезмәт турында мәгълүматны түбәндәгечә алырга мөмкин:

1) гариза бирүчеләр белән эшләү өчен, Башкарма комитет бүлмәләрендә урнашкан муниципаль хезмәт турында визуаль һәм текстлы мәгълүматны үз эченә алган мәгълүмат стендлары ярдәмендә;

2) «Интернет» челтәрендә шәһәрнең рәсми сайты (<http://www.nabchelny.ru>) аша;

3) Татарстан Республикасының Дәүләт һәм муниципаль хезмәтләр порталы (<http://uslugi.tatarstan.ru/>) аша;

4) Бердәм дәүләт һәм муниципаль хезмәтләр (функцияләр) порталы (<http://www.gosuslugi.ru/>) аша;

5) Башкарма комитетта (Идарәдә):

телдән мөрәжәгать иткәндә – шәхсән яки телефон аша;

язмача (шул исәптән электрон документ рәвешендә) мөрәжәгать иткәндә – почта аша кәгазьдә, электрон почта аша электрон рәвештә E-mail: kancel.chelny@tatar.ru, Ik414@mail.ru.

1.3.4. Муниципаль хезмәт күрсәтү мәсьәләләре буенча мәгълүмат Идарә белгече тарафыннан шәһәрнең рәсми сайтында һәм гариза бирүчеләр белән эшләү өчен Башкарма комитет бүлмәләрендәгә мәгълүмат стендларында урнаштырыла.

1.4. Муниципаль хезмәт күрсәтү түбәндәгеләр нигезендә гамәлгә ашырыла:

«Россия Федерациясендә жирле үзидарә оештыруның гомуми принциплары турында» 2003 елның 6 октябрендәгә 131-ФЗ санлы Федераль закон (алга таба – 131-ФЗ санлы Федераль закон) (РФ Законнар жыентыгы, 06.10.2003, № 40, ст. 3822);

«Автомобиль юллары турында һәм Россия Федерациясендә юллар эшчәнлегә хакында һәм Россия Федерациясенең аерым закон актларына үзгәрешләр кертү турында» 257-ФЗ санлы Федераль закон (РФ Законнар жыентыгы, 12.11.2007, № 46, ст. 5553);

«Дәүләт һәм муниципаль хезмәтләр күрсәтүне оештыру турында» 2010 елның 27 июлендәгә 210-ФЗ санлы Федераль закон (алга таба – 210-ФЗ санлы Федераль закон) (РФ Законнар жыентыгы, 02.08.2010, № 31, ст. 4179);

Татарстан Республикасының «Татарстан Республикасында жирле үзидарә турында» 2004 елның 28 июлендәгә 45-ТРЗ санлы Законы (алга таба – 45-ЗРТ санлы ТР Законы (Татарстан Республикасы, 03.08.2004, № 155-156.);

Татарстан Республикасының «Автомобиль юллары турында һәм Татарстан Республикасы территориясендә юллар эшчәнлегә хакында» 2009 елның 3 августындагы 43-ТРЗ санлы Законы, (Татарстан Республикасы, 11.08.2009, №160);

Россия Федерациясе Хөкүмәтенен «Россия Федерациясе автомобиль юлларында авыр йөк ташуны гамәлгә ашыручы транспорт чаралары китергән зыянный каплау турында» 2009 елның 16 ноябрәндәге 934 нче карары («РФ Законнар җыентыгы», 23.11.2009, № 47, ст. 5673);

Россия Транспорт министрлыгының 2012 елның 24 июлендәге 258 нче указы белән расланган автомобиль юлларында авыр һәм (яки) эре габаритлы йөкләр ташуны гамәлгә ашыручы транспорт чарасы хәрәкәтенә махсус рөхсәт бирү тәртибе (Российская газета, 16.11.2012, №265) (алга таба – Рөхсәт бирү тәртибе);

Россия Транспорт министрлыгының 2018 елның 12 гыйнварындагы 10 нчы указы белән расланган Автомобиль юлларында авыр һәм (яки) эре габаритлы транспорт чарасы хәрәкәтен оештыруга таләпләр (Хокукий мәгълүматның рәсми интернет-порталы <http://www.pravo.gov.ru>, 28.04.2018);

Яр Чаллы шәһәре муниципаль берәмлеге Вәкиллеке органының 2005 елның 8 декабрәндәге 6/5 нче карары белән кабул ителгән Татарстан Республикасы Яр Чаллы шәһәре муниципаль берәмлеге Уставы (алга таба – шәһәр Уставы) («Челнинские известия», 10.12.2005, № 235-237, «Челнинские известия», 30.12.2005, № 249-250);

«Яр Чаллы шәһәренен җирле әһәмияткә ия гомуми файдаланудагы автомобиль юлларында авыр һәм (яки) эре габаритлы йөкләр ташуны гамәлгә ашыручы транспорт чаралары китергән зыянный күләмен билгеләү турында» 2011 елның 14 апрелдәге 1882 нче карары («Челнинские известия», 20.04.2011, № 55);

Башкарма комитетның 2016 елның 13 маендагы 2363 нче карары белән расланган Яр Чаллы шәһәре муниципаль берәмлеге Башкарма комитеты тарафыннан күрсәтелә торган муниципаль хезмәтләр исемлеге (алга таба – Муниципаль хезмәтләр исемлеге);

Башкарма комитет Җитәкчесенен 2007 елның 16 июлендәге 754 нче боекы белән расланган Башкарма комитетның эчке хезмәт тәртибе кагыйдәләре;

Башкарма комитетның 2014 елның 11 мартындагы 147-р санлы боекы белән расланган Яр Чаллы шәһәре Башкарма комитетының эш регламенты;

Башкарма комитетның 2017 елның 11 июлендәге 674-р санлы боекы белән расланган Яр Чаллы шәһәре муниципаль берәмлеге Башкарма комитетының шәһәр хужалыгы һәм халыкның яшәешен тәэмин итү идарәсе турында нигезнамә (алга таба – Идарә турында нигезнамә).

1.5. Әлеге Регламентта түбәндәге терминнар һәм билгеләмәләр кулланыла:

йөк урыны – ташу өчен кабул итеп алынган материал объект;

бүленә торган йөк – куллану үзлекләрен югалтмыйча һәм бозылу куркынычы булмаган, 2 яки күбрәк йөк урынына урнаштырыла ала торган йөк;

гариза – муниципаль хезмәт күрсәтү турында запрос;

эре габаритлы транспорт чарасы – йөк белән яки йөксез килеш габаритлары Россия Федерациясе Хөкүмәте тарафыннан билгеләнгән, рөхсәт ителгән габаритлардан артып киткән транспорт чарасы;

бүленми торган йөк – куллану үзлекләрен югалтмыйча һәм бозылу куркынычы булмаган, ике яки күбрәк өлешкә бүленә алмый торган йөк. Эре габаритлы транспорт чарасы белән ташыганда бүленми торган йөк дип габариты (габаритлары) буенча бүленми торган дип исәпләнгән, транспорт чарасына андый йөк ташыганда рөхсәт ителә торган габаритлардан артып киткән йөк санала;

йөк ташучы – эре габаритлы һәм (яки) авыр йөк ташуны гамәлгә ашыручы юридик яки физик зат;

техник хата – муниципаль хезмәт күрсәтүче орган тарафыннан жибәрелгән һәм муниципаль хезмәт нәтижәсе-документына кертелгән мәгълүматларның бу мәгълүматларны кертүгә нигез булган документлардагы мәгълүматларга туры килмәвенә китергән хата (язудагы хата, басмадагы хата, грамматик яки арифметик хата яисә шуңа охшаш хата);

авыр йөк ташучы транспорт чарасы – йөк белән яки йөксез килеш һәм (яки) күчәргә төшкән авырлык массасы транспорт чарасына Россия Федерациясе Хөкүмәте тарафыннан билгеләнгән, рөхсәт ителгән массадан һәм (яки) күчәргә төшкән, рөхсәт ителгән авырлыктан артып киткән массалы транспорт чарасы.

2. Муниципаль хезмәт күрсәтү стандарты

Муниципаль хезмәт күрсәтү стандартына таләпнең исеме	Стандартка карата таләпнең эчтәлеге	Муниципаль хезмәтне яки таләпне билгеләүче норматив акт
2.1. Муниципаль хезмәтнең исеме	Яр Чаллы шәһәренең жирле эһәмияткә ия автомобиль юлларында авыр һәм (яки) эре габаритлы йөкләр ташуны гамәлгә ашыручы транспорт чарасы хәрәкәтенә махсус рөхсәт бирү	Муниципаль хезмәтләр исемлеге
2.2. Турыдан-туры муниципаль хезмәт күрсәтүче башкарма хакимият органының исеме	Идарә йөзөндә Башкарма комитет	257-ФЗ санлы Федераль законның 31 маддәсендәге 10 бүлекнең 6 пункты; Рөхсәт бирү тәртибе; шәһәр Уставының 41 маддәсе;

		Идарэ турында нигезнамэ;
2.3. Муниципаль хезмэт күрсэтү нэтижэсенен тасвирламасы	<p>Автомобиль юлларында авыр һәм (яки) эре габаритлы йөклэр ташуны гамэлгэ ашыручы транспорт чарасы хэрэкэтенэ махсус рөхсэт бирү (элеге Регламентка 1 нче кушымта);</p> <p>Муниципаль хезмэт күрсэтүдән баш тарту турында хат</p>	257-ФЗ санлы Федераль законнын 31 маддэсе; Рөхсэт бирү тэртибенен 3, 40 пунктлары
2.4. Муниципаль хезмэт күрсэтүнен срогы	<p>1) гариза теркэлгән көннән башлап 11 эш көнөндэ;</p> <p>2) транспорт чарасы маршрутын Дәүләт автоинспекциясе белән килешенү кирәк булган очракта, гариза теркэлгән датадан башлап 15 эш көне эчендэ;</p> <p>3) гадэттән тыш хәлләрнен нэтижэләрен бетерү өчен жибәрелгән транспорт чараларын, шулай ук телевизион компанияләрнен (төп һәм ярдәмче транспорт чараларыннан (ПТС) торган, йөкләре видеога төшерүләр өчен кирәкле жиһазлардан торган күчмә телевизион станцияләр, һәм видеолар һәм трансляцияләр төшерү өчен жибәрелгән мобиль энергетик комплекслардан (МЭК) торган эре габаритлы һәм (яки) авыр йөк ташучы махсуслаштырылган транспорт чараларын экстрен үткәрү буенча гариза кергән очракта, бер эш көне эчендэ;</p> <p>4) авыр һәм (яки) эре габаритлы йөкләр ташуны гамэлгэ ашыру өчен автомобиль юлларының техник торышын бәяләү, аларны ныгыту яки автомобиль юлларын, аларның</p>	Рөхсэт бирү тэртибенен 41, 43 пунктлары

	<p>участокларын, шулай ук автомобиль юлы белән кисешкән корылмалар һәм инженерлык коммуникацияләрен төзекләндерү буенча махсус чаралар күрү таләп ителгән очракта, махсус рөхсәт би­рү с­ро­гы күрсәтелгән чараларны үткә­рү с­ро­гына кадәр арттырыла;</p> <p>5) факсимиль элемтәне, Порталны һәм (яки) бердәм ведомствоара электрон хезмәттәшлек системасын куллану мөмкин­ле­ге булмаган оч­рак­та, махсус рөхсәт би­рү с­ро­гы Россия Почтасы документларны китереп житкә­рү с­ро­гына кадәр арттырыла.</p>	
<p>2.5. Муниципаль хезмәт күрсәтү өчен, шулай ук муниципаль хезмәт күрсәтү өчен кирәкле һәм мәжбүри булып торган хезмәт­ләрне күрсәтү өчен, закон яки башка норматив хо­кукый актлар нигезендә кирәкле, гариза бирүче тапшырырга тиешле документларның тулы исем­ле­ге</p>	<p>1) Әлеге Регламентка 2 нче кушымтада каралган форма буенча гариза;</p> <p>2) шәхесне таныклаучы документның күчер­мә­се;</p> <p>3) гариза бирүче вәкиленең вәкаләтен раслаучы документның күчер­мә­се (әгәр гариза бирүче исем­нән вәкил эш итсә);</p> <p>4) авыр һәм (яки) эре габаритлы йөкләр ташуда файдалану планлаштырылган транспорт чарасы документларының (транспорт чарасының паспорты яки транспорт чарасын теркәү турында танык­лы­гы) күчер­мә­се;</p> <p>5) авыр һәм (яки) эре габаритлы йөкләр ташуда файдалану планлаштырылган транспорт чарасының (автопоездның) Рөхсәт би­рү тәр­ти­бендә каралган андый йөкләр урнаштыруның сурәте</p>	<p>Рөхсәт би­рү тәр­ти­бендә 6, 9, 10 пунктлары;</p>

	<p>булган схемасы. Транспорт чарасы схемасында йөк ташуда катнашучы транспорт чарасы, андагы күчэрлэр һәм тэгэрмэчлэр саны, күчэрлэр һәм тэгэрмэчлэрнең үзара урнашуы күчэрлэргә төшкән авырлыкны бүлү һәм авырлык күчэр озынлыгы буенча тигез итеп бүленмэгән очракта – аерым тэгэрмэчлэргә бүлү тасвирлана;</p> <p>6) транспортта ташыла торган йөкне ташуга техник таләпләр турында мәгълүматлар;</p> <p>7) махсус рөхсәт биргән өчен дәүләт пошлинасы түләүне раслаган түләү документы күчермәсе;</p> <p>8) авыр йөк ташучы транспорт чарасының хужасы тарафыннан андый транспорт чарасы китергән зыянны каплавын раслаган документ;</p> <p>9) автомобиль юлларын ныгыту яки автомобиль юлларын яки аларның участокларын төзекләндерү буенча махсус чаралар күрү чыгымнарын түләүне раслаган түләү документы күчермәсе (ныгыту һәм махсус чаралар күрү кирәк булган очракта).</p> <p>Гариза һәм транспорт чарасының (автопоездның) схемасы гариза бирүченең имзасы (физик затлар өчен), житәкче яки вәкаләтле затның имзасы һәм мөһере (юридик затлар һәм шәхси эшмәкәрләр өчен) белән раслана.</p> <p>Өлеге пунктның 4 пунктчасында күрсәтелгән документларның күчермәләре транспорт чарасы хужасының имзасы һәм мөһере белән яки нотариаль раслана.</p>	<p>Рөхсәт бирү тәртибенен 9 пунктның 4 пунктчасы;</p> <p>257-ФЗ санлы Федераль законның 31 маддәсендәге 6 бүлекнең 2 пункты;</p> <p>Рөхсәт бирү тәртибенен 37 пункты</p> <p>Рөхсәт бирү тәртибенен 10 пункты</p>
--	---	--

<p>2.6. Муниципаль хезмэт күрсәтү өчен норматив хокукый актлар нигезендә кирәкле, дәүләт органнары, жирле үзидарә органнары һәм башка оешмалар карамагындагы һәм гариза бирүче тапшырырга хокуклы документларның тулы исемлеге</p>	<p>Ведомствоара мәгълүмати хезмәттәшлек кысаларында түбәндәгеләр алына:</p> <p>1) Бердәм дәүләт юридик затлар реестрыннан мәгълүматлар;</p> <p>2) Бердәм дәүләт шәхси эшмәкәрләр реестрыннан мәгълүматлар.</p>	<p>Рөхсәт бирү тәртибенен 7 абзацындагы 9 пункт</p>
<p>2.7. Муниципаль хезмэт күрсәтүче башкарма хакимият органы тарафыннан гамәлгә ашырыла торган һәм, норматив хокукый актларда каралган очракларда, муниципаль хезмэт күрсәтү өчен килешенү таләп ителә торган дәүләт органнары, жирле үзидарә органнары һәм аларның структур бүлекчэләренең исемлеге</p>	<p>1) Идарә (шәһәрнең жирле әһәмияткә ия автомобиль юлы хужасы буларак маршрутны килешенә);</p> <p>2) РФ ЭЭМ ЮХИДИ территориаль идарәсе;</p> <p>3) РФ транспорт өлкәсендә күзәтчелек буенча Федераль хезмәтнең территориаль бүлекчәсе;</p> <p>4) шәһәрнең жирле әһәмияткә ия автомобиль юлы белән кисешкән корылмаларны һәм инженерлык коммуникацияләре хужалары (авыр һәм (яки) эре габаритлы йөкләр ташуны гамәлгә ашыру өчен автомобиль юлы белән кисешкән корылмаларны һәм инженерлык коммуникацияләрен төзекләндерү өчен махсус чаралар күрү таләп ителмәгән очракта);</p> <p>5) тимер юл транспорты инфраструктурасы хужалары (авыр һәм (яки) эре габаритлы йөкләр ташуны гамәлгә ашыручы транспорт чарасының маршруты тимер юл киселешләре аша узган очракта).</p> <p>Әлеге пунктның 2, 3</p>	<p>257-ФЗ санлы Федераль законның 31 маддәсендәге 7 бүлек;</p> <p>Рөхсәт бирү тәртибенен 16, 23, 24 пунктлары;</p> <p>РФ Президентының 1998 елның 15 июнендәге 711 нче указы белән расланган Россия Федерациясе Эчке эшләр министрлыгының Юл хәрәкәте иминлеге дәүләт инспекциясе турында нигезнамә;</p> <p>РФ Хөкүмәтенең 2004 елның 30 июлендәге 398 нче карары белән расланган Транспорт өлкәсендә күзәтчелек буенча Федераль хезмэт турында нигезнамә</p>

	<p>пунктчаларында күрсәтелгән органнар белән килешенү түбәндәге очрақларда кирәк:</p> <ul style="list-style-type: none"> - Россия Федерациясе Хөкүмәте тарафыннан билгеләнгән, рөхсәт ителгән габаритларны 2 проценттан да күбрәк арттыру; - эгәр авыр һәм (яки) эре габаритлы йөкләр ташучы транспорт чарасы хәрәкәте өчен автомобиль юлларының аерым участокларын ныгыту яки автомобиль юлларын һәм алар белән кисешкән корылмаларны һәм инженерлык коммуникацияләрен килешенгән маршрут чикләрендә төзекләндерү буенча махсус чаралар күрү таләп ителсә. 	
<p>2.8. Муниципаль хезмәт күрсәтү өчен кирәкле документларны кабул итүдән баш тарту өчен нигезләрнең тулы исемлеге</p>	<ol style="list-style-type: none"> 1) Гаризаның вәкаләте булмаган зат тарафыннан имзаланган булуы; 2) гаризада Рөхсәт бирү тәртибенен 8 пункттында билгеләнгән мәгълүматларның булмавы; 3) гаризага әлеге Регламентның 2.5 пункттында күрсәтелгән документларның теркәлмәве 	<p>Рөхсәт бирү тәртибенен 12 пункты</p>
<p>2.9. Муниципаль хезмәт күрсәтүне туктату яки муниципаль хезмәт күрсәтүдән баш тарту өчен нигезләрнең тулы исемлеге</p>	<p>Муниципаль хезмәт күрсәтүне туктату өчен нигезләр каралмаган.</p> <p>Муниципаль хезмәт күрсәтүдән баш тарту өчен нигезләр:</p> <ol style="list-style-type: none"> 1) Рөхсәт бирү тәртибе нигезендә Башкарма комитетның тиешле маршрут буенча махсус рөхсәтләр бирергә хокукы булмаган очракта; 	<p>Рөхсәт бирү тәртибенен 22, 40 пунктлары, карар үз көченә кәргән көннән башлап, РФ Югары Судының 2017 елның 16 гыйнварындагы АКПИ16-1161 карары белән 22 пункт гамәлдән</p>

	<p>2) гаризада һәм документларда күрсәтелгән мәгълүматлар транспорт чарасының һәм йөкнең характеристикасына, шулай ук тиешле авыр һәм (яки) эре габаритлы йөкләрне ташуны гамәлгә ашыруның техник мөмкинлегенә туры килмәү;</p> <p>3) бүленә торган йөкне ташу турында билгеләнгән таләпләр үтәлмәү;</p> <p>4) маршрутны килешенгәндә, автомобиль юлларының, ясалма корылмаларның яки инженерлык коммуникацияләренә техник торышына бәйле рәвештә, шулай ук юл хәрәкәте иминлеге таләпләре буенча күрсәтелгән техник характеристикалар белән транспорт чарасының тиешле маршрут буенча йөк ташуны гамәлгә ашыра алмавы билгеләнү;</p> <p>5) гариза бирүченән түбәндәгеләргә рөхсәт булмау:</p> <ul style="list-style-type: none"> - Рөхсәт бирү тәртибенән 26 пунктында каралганча автомобиль юлының техник торышын бәяләү; - законнарда билгеләнгән очрақларда, автомобиль юлының техник торышын бәяләү нигезендә билгеләнгән автомобиль юлы белән кисешкән корылмаларны һәм инженерлык коммуникацияләрен төзекләндерү өчен махсус чаралар күрү; <p>законнарда билгеләнгән очрақларда, автомобиль юлларын ныгыту яки автомобиль юлының техник торышын бәяләү нигезендә</p>	чыккан дип танылган
--	---	---------------------

	<p>билгелэнгән автомобиль юлларын яки участокларын төзеклэндерү өчен махсус чаралар күрү;</p> <p>6) автомобиль юлларынын техник торышын, аларны ныгытуны баяләү гариза бирүче белән килешенү буенча башкарылган очракта, гариза бирүче андый эшләр өчен түләмәгән булу;</p> <p>7) автомобиль юлларын, аларның участокларын, шулай ук автомобиль юлы белән кисешкән корылмаларны һәм инженерлык коммуникацияләрен төзеклэндерү буенча махсус чаралар күрү гариза бирүче белән килешенү буенча башкарылган очракта, гариза бирүче андый эшләр өчен түләмәгән булу;</p> <p>8) гариза бирүченең авыр йөкләр ташуны гамәлгә ашыручы транспорт чарасы автомобиль юлларына китергән зыянны каплау чыгымнарын түләмәгән булуы;</p> <p>9) махсус рөхсәт биргән вакытта гаризаның һәм автопоезд схемасының төп нөсхәсе, транспорт чарасының расланган теркәлү документлары булмау, эгәр гариза һәм документлар вәкаләтле органга жибәрелгән булса.</p>	
<p>2.10. Муниципаль хезмәт күрсәтү өчен алына торган дәүләт пошлинасы һәм башка түләү алуның тәртибе, күләме һәм нигезләре</p>	<p>1) Дәүләт пошлинасының күләме – 1600 сум;</p> <p>2) авыр йөк ташучы транспорт чарасы тарафыннан китерелгән зыянны каплау чыгымнарын түләү күләме Башкарма комитетның</p>	<p>РФ Салым кодексының 333.33 маддәсендәге 1 пунктның 111 пунктчасы; 257-ФЗ санлы Федераль законның</p>

	«Яр Чаллы шәһәренең жирле әһәмияткә ия автомобиль юлларында авыр һәм (яки) эре габаритлы йөкләр ташуны гамәлгә ашыручы транспорт чаралары китергән зыянный күләмен билгеләү турында» 2011 елның 14 апрелендәге 1882 нче карары нигезендә билгеләнә.	31 маддәсенен 13 бүлегә
2.11. Муниципаль хезмәт күрсәтү өчен кирәкле һәм мәжбүри булган муниципаль хезмәт күрсәтү өчен түләү алуның тәртибе, күләме һәм нигезләре, андый түләү күләмен исәпләү методикасы турындагы мәгълүматны да кертеп	Кирәкле һәм мәжбүри булган хезмәтләр күрсәтү таләп ителми.	
2.12. Муниципаль хезмәт күрсәтү турында запрос биргәндә һәм андый хезмәтләр күрсәтү нәтижәсен алганда чиратта көтүнең максималь срогы	Муниципаль хезмәт күрсәтүдән файдалануга гариза бирү чират булганда – 15 минуттан да артык түгел. Муниципаль хезмәт күрсәтү нәтижәсен алганда чиратта көтүнең максималь срогы 30 минуттан артырга тиеш түгел.	
2.13. Муниципаль хезмәт күрсәтү турында гариза бирүченең запросын теркәү срогы	Гариза кергән вакыттан башлап бер эш көне эчендә	Рөхсәт бирү тәртибенен 13 пункты
2.14. Муниципаль хезмәт күрсәтелә торган биналарга, гариза бирүчеләрне кабул итү, аларның көтеп тору урыннарына, шул исәптән Россия	Муниципаль хезмәт күрсәтү янгынга каршы система һәм янгың сүндерү системасы, документлар тутыру өчен кирәкле мебель, мәгълүмат стендлары белән жиһазландырылган бина һәм бүлмәләрдә гамәлгә ашырыла.	

<p>Федерациясенен инвалидларны социаль яклау турындагы законнары нигезендә күрсәтелгән объектларның инвалидлар өчен керү мөмкинлеген тәмин итүгә, андый хезмәтләр күрсәтү тәртибе турындагы визуаль, текстлы һәм мультимедия мәгълүматын урнаштыру һәм рәсмиләштерүгә таләпләр</p>	<p>Инвалидларга муниципаль хезмәттән файдалану урынына тоткарлыксыз керә алу мөмкинлеге тәмин ителә (биналарга уңайлы керү-чыгу һәм аларда хәрәкәтләнү).</p> <p>Муниципаль хезмәт күрсәтү турында визуаль, текстлы һәм мультимедия мәгълүматы гариза бирүчеләр өчен уңайлы урыннарда урнаштырыла, шул исәптән мөмкинлекләре чикләнгән инвалидларны да истә тотып.</p>	
<p>2.15. Муниципаль хезмәтнең һәркем ала алырлык булуы һәм сыйфат күрсәткечләре</p>	<p>Муниципаль хезмәт күрсәтүнен һәркем ала алырлык булуы һәм сыйфат күрсәткечләре түбәндәгеләр:</p> <ol style="list-style-type: none"> 1) документларны кабул итү һәм карап тикшерү срокларын үтәү; 2) муниципаль хезмәтнең нәтижәсен алу срогын үтәү; 3) Башкарма комитетның муниципаль хезмәткәрләре тарафыннан әлеге Регламентны бозу прецедентлары (нигезле шикаятьләр) булу. <p>Муниципаль хезмәтне дәүләт һәм муниципаль хезмәт күрсәтүнен күпфункцияле үзәгендә күрсәткәндә (алга таба – КФҮ) консультация бирүне, документлар кабул итү һәм бирүне КФҮ белгече гамәлгә ашыра.</p>	
<p>2.16. Муниципаль хезмәтне электрон рәвештә күрсәтү үзенчәлекләре</p>	<p>Муниципаль хезмәттән файдалану тәртибе турында консультацияне Интернет-кабул итү аша яки Татарстан Республикасының Бердәм</p>	<p>Рөхсәт бирү тәртибенен 11 пункты</p>

	<p>дәүләт һәм муниципаль хезмәтләр порталы аша электрон рәвештә алырга мөмкин.</p> <p>Муниципаль хезмәт күрсәтү турында гаризаны электрон рәвештә бирү законда каралган булса, ул очракта гариза Татарстан Республикасының дәүләт һәм муниципаль хезмәтләр порталы аша яки Бердәм дәүләт һәм муниципаль хезмәтләр (функцияләр) порталы аша бирелә.</p>	
--	--	--

3. Административ процедураларның (гамәлләрнең) составы, эзлеклелеге һәм үтәү сроклары, аларны үтәү тәртибенә таләпләр, шул исәптән административ процедураларны (гамәлләрне) электрон рәвештә үтәү үзенчәлекләре

3.1. Муниципаль хезмәт күрсәткәндә гамәлләрнең эзлеклелеген тасвирлау.

3.1.1. Муниципаль хезмәт күрсәтү түбәндәге процедураларны үз эченә ала:

- 1) гариза бирүчегә консультация бирү;
- 2) гаризаны кабул итү һәм теркәү;
- 3) ведомствоара запросларны формалаштыру һәм аларны муниципаль хезмәт күрсәтүдә катнашучы органнарга (оешмаларга) жиберү;
- 4) муниципаль хезмәт күрсәтүнең нәтижәсен әзерләү;
- 5) гариза бирүчегә муниципаль хезмәт күрсәтүнең нәтижәсен бирү.

3.1.2. Муниципаль хезмәт күрсәтү буенча процедуралар (гамәлләр) эзлеклелегенең блок-схемасы әлеге Регламентка 3 нче кушымтада күрсәтелгән.

3.2. Гариза бирүчегә консультацияләр бирү.

3.2.1. Гариза бирүче, муниципаль хезмәттән файдалану тәртибе турындагы консультацияләрне телефон һәм (яки) электрон почта аша алу өчен, Идарәгә шәхсән мөрәжәгать итәргә хокуклы.

Идарә белгече гариза бирүчегә консультация бирә, шул исәптән муниципаль хезмәттән файдалануның составы, тапшырыла торган документларның формасы һәм башка мәсьәләләр буенча һәм кирәк булганда, гариза бланкын тутыруда ярдәм күрсәтә.

Әлеге пунктта билгеләнгән процедуралар гариза бирүче мөрәжәгать иткән көндә гамәлгә ашырыла.

Процедураның нәтижәсе: тапшырыла торган документларның составы, формасы һәм муниципаль хезмәттән файдалануның башка мәсьәләләре буенча консультацияләр.

3.3. Гаризаны кабул итү һәм теркәү;

3.3.1. Гариза бирүче шәхсэн яки ышанычлы зат аша муниципаль хезмәт күрсәтү турында язма рәвештә гариза бирә һәм әлеге Регламентның 2.5 пункты нигезендә Башкарма комитетның эш кәгазьләрен алып бару идарәсенә документлар тапшыра (алга таба – эш кәгазьләрен алып бару идарәсе).

Муниципаль хезмәт күрсәтү турында электрон рәвештәге гариза электрон почта яки Интернет-кабул итү аша эш кәгазьләрен алып бару идарәсенә жибәрелә. Электрон рәвештә кергән гаризаны теркәү билгеләнгән тәртиптә гамәлгә ашырыла.

Әлеге пунктта билгеләнгән процедуралар гариза бирүче мөрәжәгать иткән көндә гамәлгә ашырыла.

Процедураның нәтижәсе: эш кәгазьләрен алып бару идарәсенә кергән гариза.

3.3.2. Эш кәгазьләрен алып бару идарәсенә гаризалар кабул итүче белгече түбәндәгеләрне гамәлгә ашыра:

гариза бирүченең шәхесен аныклай;

гариза бирүченең вәкаләтләрен тикшерә (ышаныч язуы белән эш иткән очракта);

әлеге Регламентның 2.5 пунктында каралган документларның булуын тикшерә.

Кимчеләкләр булмаган очракта, эш кәгазьләрен алып бару идарәсе белгече түбәндәгеләрне гамәлгә ашыра:

гаризаны кабул итә һәм махсус журналда терки;

гариза бирүчегә документларны кабул итү датасы, бирелгән керү номеры турында билге куеп, тапшырылган документлар исемлеген күчәрмәсен бирә;

гаризаны һәм документларны карап тикшерү өчен Башкарма комитет Житәкчесенә жибәрә.

Документларны кабул итүдән баш тарту өчен нигезләр булган очракта, эш кәгазьләрен алып бару идарәсенә гаризаларны кабул итүче белгече гариза бирүчегә гаризаны теркәү өчен каршылыклар булуы турында хәбәр итә һәм документларны кабул итүдән баш тарту өчен ачыкланган сәбәпләрне язмага аңлатып, документларын кире кайтара.

Әлеге пунктта билгеләнгән процедуралар түбәндәгечә гамәлгә ашырыла:

гаризаны һәм документларны кабул итү – 15 минут эчендә;

гаризаны теркәү – гариза кергән вакыттан башлап бер эш көне эчендә;

гариза бирүчегә гаризаны теркәү өчен каршылыклар булуы турында хәбәр итү – гариза кергән вакыттан башлап бер эш көне эчендә;

гариза һәм документларны гариза бирүченең кулына кире кайтарып бирү – гариза бирүче шәхсэн үзе булган вакытта 15 минут эчендә.

Процедураның нәтижәсе: кабул ителгән һәм теркәлгән, Башкарма комитет Житәкчесенә карап тикшерү өчен жибәрелгән гариза һәм документлар, яки гариза бирүчегә кире кайтарылган документлар.

3.3.3. Башкарма комитет Житәкчесе гариза һәм документларны карап тикшерә һәм гариза һәм документларны карап тикшерү өчен Идарә башлыгына жибәрә (алга таба – идарә башлыгы).

Әлеге пунктта билгеләнгән процедура гариза бирүче мөрәжәгать иткән көндә гамәлгә ашырыла.

Процедураның нәтижәсе: идарә башлыгына жибәрелгән гариза һәм документлар.

3.3.4. Идарә башлыгы гариза һәм документларны карый, үтәүчене билгели (алга таба – Идарә белгече) һәм гаризаны һәм документларны карап тикшерү өчен идарә белгеченә жибәрә.

Әлеге пунктта билгеләнгән процедура гариза бирүче мөрәжәгать иткән көндә гамәлгә ашырыла.

Процедураның нәтижәсе: Идарә белгеченә жибәрелгән гариза һәм документлар.

3.4. Ведомствоара запросларны формалаштыру һәм аларны муниципаль хезмәт күрсәтүдә катнашучы органнарга (оешмаларга) жибәрү.

3.4.1. Идарә белгече ведомствоара электрон хезмәттәшлек системасы аша электрон рәвештә әлеге Регламентның 2.6 пунктында каралган документларны (мәгълүматларны) тапшыру турында запросны (алга таба – ведомствоара запрослар) мәгълүмат белән тәмин итүчеләргә жибәрә.

Әлеге пунктта билгеләнгән процедуралар Идарә белгеченә муниципаль хезмәт күрсәтү турында гариза кәргән вакыттан башлап бер көн эчендә гамәлгә ашырыла.

Процедураның нәтижәсе: жибәрелгән запрослар.

3.4.2. Мәгълүматлар белән тәмин итүченең белгече, ведомствоара электрон хезмәттәшлек системасы аша кәргән запрос нигезендә, соралган документларны (мәгълүматларны) бирә яки муниципаль хезмәт күрсәтү өчен кирәкле документларның (яки) мәгълүматның булмавы турында хәбәр жибәрә (алга таба – документның (мәгълүматның) булмавы турында хәбәр итү).

Әлеге пунктта билгеләнгән процедуралар документ һәм мәгълүмат бирүче орган яки оешмага ведомствоара запрос кәргән көннән башлап дүрт эш көне эчендә гамәлгә ашырыла, әгәр федераль законнар, Россия Федерациясенен, Татарстан Республикасының, башка норматив хокукый актлары нигезендә ведомствоара запроска жавап әзерләү һәм жибәрүнең башка сроклары билгеләнмәгән булса.

Процедураның нәтижәсе: Идарә белгеченә жибәрелгән документлар (мәгълүматлар) яисә документның (мәгълүматның) булмавы турындагы хәбәр.

3.5. Муниципаль хезмәт күрсәтүнең нәтижәсен әзерләү.

3.5.1 Идарә белгече түбәндәгеләрне гамәлгә ашыра:

1) гаризага теркәлгән документлардагы мәгълүматларны тикшерә;

2) түбәндәге карар проектың әзерли:

- Яр Чаллы шәһәренең жирле әһәмияткә ия автомобиль юлларында авыр һәм (яки) эре габаритлы йөкләр ташуны гамәлгә ашыручы транспорт чарасы хәрәкәтенә махсус рөхсәт проекты (алга таба – махсус рөхсәт);

- муниципаль хезмэт күрсэтүдән баш тарту турында хат проекты (Әлеге Регламентның 2.9 пункттында каралган муниципаль хезмэт күрсэтүдән баш тарту өчен нигезләр булганда);

3) карар проектының килешенү өчен идарә башлыгына жиберә.

Әлеге пунктта билгеләнгән процедуралар алдагы процедура тәмамланган вакыттан башлап бер эш көне эчендә гамәлгә ашырыла.

Процедураның нәтижәсе: килешенү өчен идарә башлыгына жиберелгән карар проекты.

3.5.2. Идарә башлыгы керткән карар проектына карап тикшерә һәм аны имзалау өчен Башкарма комитет Җитәкчесенә жиберә.

Әлеге пунктта билгеләнгән процедуралар алдагы процедура тәмамланган вакыттан башлап бер эш көне эчендә гамәлгә ашырыла.

Процедураның нәтижәсе: килешенгән, имзалау өчен Башкарма комитет Җитәкчесенә жиберелгән карар проекты.

3.5.3. Башкарма комитет Җитәкчесе карар проектының имзаль һәм аны теркәү өчен Идарә белгеченә жиберә.

Әлеге пунктта билгеләнгән процедуралар алдагы процедура тәмамланган вакыттан башлап бер эш көне эчендә гамәлгә ашырыла.

Процедураның нәтижәсе: имзаланган, Идарә белгеченә жиберелгән карар проекты.

3.6. Муниципаль хезмәтнең нәтижәсен гариза бирүчегә бирү.

3.6.1. Идарә белгече имзаланган карар проектының теркәүне гамәлгә ашыра: махсус рөхсәтне – бирелгән махсус рөхсәтләрне теркәү журналында, муниципаль хезмэт күрсэтүдән баш тарту турындагы хатны – махсус рөхсәт бирүдән баш тарту турындагы хатларны теркәү журналында һәм гаризада күрсәтелгән телефон һәм (яки) электрон почта аша гариза бирүчегә кабул ителгән карар турында хәбәр итә.

Әлеге пунктта билгеләнгән процедура имзаланган карар проекты Идарәгә керткән көндә гамәлгә ашырыла.

Процедураның нәтижәсе: гариза бирүчегә кабул ителгән карар турында хәбәр итү.

3.6.2. Идарә белгече гариза бирүчегә махсус рөхсәтне, яисә муниципаль хезмэт күрсэтүдән баш тарту турындагы хатны бирә (яки почта аша жиберә).

Әлеге пунктта билгеләнгән процедура түбәндәгечә гамәлгә ашырыла:

гариза бирүче шәхсән үзе булган очракта – 15 минут эчендә;

жавап хат белән почта аша жиберелгән очракта, алдагы процедура тәмамланган вакыттан башлап бер эш көне эчендә.

Процедураның нәтижәсе: гариза бирүчегә бирелгән (жиберелгән) махсус рөхсәт, яисә муниципаль хезмэт күрсәтүне кире кагу турындагы хат.

3.7. Муниципаль хезмәтне КФҮ аша күрсәтү.

3.7.1. Гариза бирүче муниципаль хезмәттән файдалану өчен КФҮгә мөрәжәгать итәргә хокуклы.

3.7.2. КФҮ аша муниципаль хезмэт күрсәтү КФҮнең билгеләнгән тәртиптә расланган эш регламенты нигезендә гамәлгә ашырыла.

3.7.3. Муниципаль хезмэттән файдалану өчен КФҮгә документлар кергәндә, процедуралар әлеге Регламентның 3.3 – 3.6 пунктлары нигезендә гамәлгә ашырыла.

3.8. Техник хаталарны төзәтү.

3.8.1. Муниципаль хезмэт нәтижәсе булып исәпләнгән документта техник хата табылган очракта, гариза бирүче эш кәгазьләрен алып бару идарәсенә түбәндәгеләрне тапшыра:

- 1) техник хатаны төзәтү турында гариза (Регламентка 4 нче кушымта);
- 2) гариза бирүчегә бирелгән муниципаль хезмэт нәтижәсе булып исәпләнгән техник хата булган документ;
- 3) техник хата булуны дәлилләүче юридик көчкә ия документлар.

Муниципаль хезмэт нәтижәсе саналган документта күрсәтелгән мәгълүматлардагы техник хатаны төзәтү турында гариза гариза бирүченең (вәкаләтле вәкиленең) шәхсэн үзе тарафыннан, яисә почта аша (шул исәптән электрон почтаны кулланып), яисә Дәүләт һәм муниципаль хезмәтләр порталы яки КФҮ аша бирелә.

3.8.2. Эш кәгазьләрен алып бару идарәсе белгече техник хатаны төзәтү турында гаризаны кабул итә, теркәлгән документлар белән гаризаны терки һәм аларны карап тикшерү өчен Башкарма комитет Житәкчесенә жибәрә.

Әлеге пунктта билгеләнгән процедура гариза теркәлгән вакыттан башлап шул көн эчендә гамәлгә ашырыла.

Процедураның нәтижәсе: кабул ителгән һәм теркәлгән, карап тикшерү өчен Башкарма комитет Житәкчесенә жибәрелгән гариза.

3.8.3. Техник хатаны төзәтү турында гаризаны карап тикшерү әлеге Регламентның 3.3.3, 3.3.4, 3.5 пунктларында каралган тәртиптә гамәлгә ашырыла.

Идарә белгече төзәтелгән муниципаль хезмэт нәтижәсен-документны гариза бирүчегә (вәкаләтле вәкилгә) шәхси имзасы белән гариза бирүчедән (вәкаләтле вәкилдән) техник хата булган документның төп нөсхәсен алгач бирә яки гариза бирүчегә почта аша (электрон почта аша) Идарәгә техник хата булган документның төп нөсхәсен тапшырганда муниципаль хезмэт күрсәтү нәтижәсен-документны алу мөмкинлегенә турындагы хатны жибәрә.

Әлеге пунктта билгеләнгән процедура жибәрелгән хата турында гариза алынганнан соң өч эш көне эчендә гамәлгә ашырыла.

Процедураның нәтижәсе: гариза бирүчегә бирелгән (жибәрелгән) муниципаль хезмэт күрсәтү нәтижәсе-документ.

4. Муниципаль хезмэт күрсәтүне контрольдә тоту тәртибе һәм формалары

4.1. Муниципаль хезмэт күрсәтүнең тулылыгын һәм сыйфатын контрольдә тоту гариза бирүчеләрнең хокукларын бозуны ачыклау һәм бетерүне, муниципаль хезмэт күрсәтү процедураларының үтәлешен тикшерүне, Башкарма комитет вазыйфай затларының карарларына, эш итүләренә (эш итмәүләренә) карарлар эзерләүне үз эченә ала.

Административ процедураларның үтәлешен контрольдә тоту формалары түбәндәгеләр:

1) муниципаль хезмәт күрсәтү буенча документ проектларын тикшерү һәм килешенү. Тикшерү нәтижәсе булып проектларны визалау тора;

2) эш кәгазьләрен алып баруны билгеләнгән тәртиптә үткәрелгән тикшерүләр;

3) муниципаль хезмәт күрсәтү процедураларының үтәлүен контроль тикшерүләргә билгеләнгән тәртиптә үткәрү.

Контроль тикшерүләр планлы (Башкарма комитетның ярты еллык яки еллык эш планнары нигезендә гамәлгә ашырыла) һәм планнан тыш булырга мөмкин. Тикшерүләр вакытында муниципаль хезмәт күрсәтү (комплекслы тикшерүләр) белән бәйле, яки гариза бирүченең конкрет мөрәжәгатә буенча барлык мәсьәләләр каралырга мөмкин.

Муниципаль хезмәт күрсәткәндә һәм карарлар кабул иткәндә эш итүләргә контрольдә тотуны гамәлгә ашыру максатында Башкарма комитет Житәкчесенә муниципаль хезмәт күрсәтүнең нәтижеләре турында белешмәләр бирелә.

4.2. Муниципаль хезмәт күрсәтү буенча административ процедураларда билгеләнгән гамәлләрнең эзлеклелеген саклауны агымдагы контрольдә тоту муниципаль хезмәт күрсәтү буенча эшне оештыруга җаваплы идарә башлыгы тарафыннан гамәлгә ашырыла.

4.3. Агымдагы контрольне гамәлгә ашыручы Башкарма комитет вазыйфай затларының исемлегә Башкарма комитетның структур бүлекчәләре турындагы нигезнамәләр һәм вазыйфай инструкциялар нигезендә билгеләнә.

Үткәрелгән тикшерүләрнең нәтижеләре буенча, гариза бирүчеләрнең хокукларын бозулар ачыкланган очракта, гаепле затлар Россия Федерациясе законнары нигезендә җаваплылыкка тартылалар.

4.4. Башкарма комитет Житәкчесе гариза бирүчеләр мөрәжәгателәренен үз вакытында каралмавы өчен җаваплы.

Идарә башлыгы әлеге Регламентның 3 нче бүлегендә күрсәтелгән административ процедураларның үз вакытында һәм (яки) тиешенчә үтәлмәве өчен җаваплы.

Муниципаль хезмәт күрсәтү барышында кабул иткән (гамәлгә ашырган) карарлары һәм эш итүләре (эш итмәүләре) өчен вазыйфай затлар һәм башка муниципаль хезмәткәрләр законда билгеләнгән тәртиптә җаваплы.

5. Башкарма комитетның, аның вазыйфай затының яисә муниципаль хезмәткәренен, КФҮнең, КФҮ хезмәткәренен, шулай ук 210-ФЗ санлы Федераль законның 16 маддәсенен 1.1 бүлегендә каралган оешмаларның карарларына һәм эш итүләренә (эш итмәүләренә) судка кадәр (судтан тыш) шикаять итү тәртибе

5.1. Гариза бирүче Башкарма комитетның, аның вазыйфай затының яисә муниципаль хезмәткәренен, КФҮнең, КФҮ хезмәткәренен, шулай ук 210-ФЗ санлы Федераль законның 16 маддәсенен 1.1 бүлегендә каралган

оешмаларның карарларына һәм эш итүләренә (эш итмәүләренә), яки шул исәптән аларның хезмәткәрләренә түбәндәге очракларда шикаять белән мөрәжәгать итәргә мөмкин:

1) муниципаль хезмәт күрсәтү турындагы запросны, комплекслы запросны теркәү срогын бозу;

2) муниципаль хезмәт күрсәтү срогын бозу;

Күрсәтелгән очракта гариза бирүче тарафыннан КФҮнең, КФҮ хезмәткәренә караларына һәм эш итүләренә (эш итмәүләренә) судка кадәр (судтан тыш) шикаять бирү, әлеге Федераль законның 16 маддәсенә 1.3 бүлегендә билгеләнгән тәртиптә, карарларына һәм эш итүләренә (эш итмәүләренә) шикаять бирелә торган күпфункцияле үзәккә тулы күләмдә тиешле муниципаль хезмәт күрсәтү буенча функция йөкләнгән очракта мөмкин;

3) муниципаль хезмәт күрсәтү өчен гариза бирүчедән Россия Федерациясенең, Татарстан Республикасының, Яр Чаллы шәһәре муниципаль берәмлегенә норматив хокукый актларында каралмаган документларны тапшыруны яки гамәлләрне тормышка ашыру турындагы мәгълүматны таләп итү;

4) муниципаль хезмәт күрсәтү өчен гариза бирүчедән Россия Федерациясе, Татарстан Республикасы, Яр Чаллы шәһәре муниципаль берәмлегенә норматив хокукый актларында каралган документларны кабул итүдән баш тарту;

5) баш тарту өчен нигезләр федераль законнарда һәм алар нигезендә кабул ителгән Россия Федерациясе, Татарстан Республикасы, Яр Чаллы шәһәре муниципаль берәмлегенә норматив хокукый актларында каралмаган очракта, муниципаль хезмәт күрсәтүдән баш тарту;

Күрсәтелгән очракта гариза бирүче тарафыннан КФҮнең, КФҮ хезмәткәренә караларына һәм эш итүләренә (эш итмәүләренә) судка кадәр (судтан тыш) шикаять бирү, әлеге Федераль законның 16 маддәсенә 1.3 бүлегендә билгеләнгән тәртиптә, карарларына һәм эш итүләренә (эш итмәүләренә) шикаять бирелә торган күпфункцияле үзәккә тулы күләмдә тиешле муниципаль хезмәт күрсәтү буенча функция йөкләнгән очракта мөмкин;

6) муниципаль хезмәт күрсәткәндә гариза бирүчедән Россия Федерациясе, Татарстан Республикасы, Яр Чаллы шәһәре муниципаль берәмлегенә норматив хокукый актларында каралмаган түләү таләп итү;

7) Башкарма комитетның, Башкарма комитет вазыйфай затының, КФҮнең, КФҮ хезмәткәренә, 210-ФЗ санлы Федераль законның 16 маддәсенә 1.1 бүлегендә каралган оешмаларның, яки аларның хезмәткәрләренә муниципаль хезмәт күрсәтү нәтижәсендә бирелгән документларда жибәрелгән кимчелекләр һәм хаталарны төзәтүне кире кагу яисә андый төзәтүләрнең билгеләнгән срогын бозу.

Күрсәтелгән очракта гариза бирүче тарафыннан КФҮнең, КФҮ хезмәткәренә караларына һәм эш итүләренә (эш итмәүләренә) судка кадәр (судтан тыш) шикаять бирү, әлеге Федераль законның 16 маддәсенә

1.3 бүлегендә билгеләнгән тәртиптә, карарларына һәм эш итүләренә (эш итмәүләренә) шикаять бирелә торган күпфункцияле үзәккә тулы күләмдә тиешле муниципаль хезмәт күрсәтү буенча функция йөкләнгән очракта мөмкин;

8) муниципаль хезмәт күрсәтү нәтижәләре буенча документлар бирүен срогын яки тәртибен бозу;

9) туктату нигезләре федераль законнарда һәм аларга туры китереп кабул ителгән Россия Федерациясенең башка норматив хокукый актларында, Татарстан Республикасы законнарында һәм башка норматив хокукый актларында, муниципаль хокукый актларда каралмаган очракта, муниципаль хезмәт күрсәтүне туктату;

Күрсәтелгән очракта гариза бирүче тарафыннан КФҮнең, КФҮ хезмәткәренең караларына һәм эш итүләренә (эш итмәүләренә) судка кадәр (судтан тыш) шикаять бирү, әлеге Федераль законның 16 маддәсенең 1.3 бүлегендә билгеләнгән тәртиптә, карарларына һәм эш итүләренә (эш итмәүләренә) шикаять бирелә торган күпфункцияле үзәккә тулы күләмдә тиешле муниципаль хезмәт күрсәтү буенча функция йөкләнгән очракта мөмкин;

10) муниципаль хезмәт күрсәткәндә гариза бирүчедән 210-ФЗ санлы Федераль законның 7 маддәсендәге 1 бүлекнең 4 пунктында каралган очраклардан тыш, муниципаль хезмәт күрсәтүдән яисә муниципаль хезмәт күрсәтү өчен кирәкле документларны кабул итүдән беренчел баш тартканда булмавы һәм (яки) дәрәс булмавы күрсәтелмәгән документларны яки мәгълүматны таләп итү.

Күрсәтелгән очракта гариза бирүче тарафыннан КФҮнең, КФҮ хезмәткәренең караларына һәм эш итүләренә (эш итмәүләренә) судка кадәр (судтан тыш) шикаять бирү, әлеге Федераль законның 16 маддәсенең 1.3 бүлегендә билгеләнгән тәртиптә, карарларына һәм эш итүләренә (эш итмәүләренә) шикаять бирелә торган КФҮгә тулы күләмдә тиешле муниципаль хезмәт күрсәтү буенча функция йөкләнгән очракта мөмкин.

5.2. Шикаять язма рәвештә кәгазьдә яки электрон төрдә Башкарма комитетка, күпфункцияле үзәккә яисә күпфункцияле үзәкне оештыручы булып исәпләнгән гавами-хокукый берәмлекнең (алга таба – КФҮне оештыручы) тиешле дәрәжә хакимияте органына (жирле үзидарә органына), шулай ук 210-ФЗ санлы Федераль законның 16 маддәсенең 1.1 бүлегендә каралган оешмаларга бирелә.

Башкарма комитет Житәкчесенең карарларына һәм эш итүләренә (эш итмәүләренә) шикаять Яр Чаллы шәһәре Шәһәр Советына бирелә.

КФҮ хезмәткәренең карарларына һәм эш итүләренә (эш итмәүләренә) шикаять әлеге КФҮ житәкчеләренә бирелә.

КФҮ карарларына һәм эш итүләренә (эш итмәүләренә) шикаять КФҮне оештыручыга яки Татарстан Республикасының норматив хокукый акты нигезендә вәкаләтле булган вазыйфаи затка бирелә.

210-ФЗ санлы Федераль законның 16 маддәсенә 1.1 бүлегендә каралган оешмалар хезмәткәрләренә карарларына һәм эш итүләренә (эш итмәүләренә) шикаятә әлегә оешмаларның житәкчеләренә бирелә.

Шикаятә почта аша, КФҮ аша, «Интернет»ның мәгълүмат-телекоммуникация челтәреннән, Яр Чаллы шәһәренә рәсми сайтынан, Татарстан Республикасының бердәм дәүләт һәм муниципаль хезмәтләр порталынан файдаланып жибәрелгә мөмкин, шулай ук гариза бирүченә шәхси кабул иткәндә кабул ителгә мөмкин.

Әлегә Федераль законның 16 маддәсенә 1.1 бүлегендә каралган оешмаларның, шулай ук аларның хезмәткәрләренә карарларына һәм эш итүләренә (эш итмәүләренә) шикаятә почта аша, «Интернет» мәгълүмат-телекоммуникация челтәреннән, әлегә оешмаларның рәсми сайтларыннан, бердәм дәүләт һәм муниципаль хезмәтләр порталынан яисә Татарстан Республикасы дәүләт һәм муниципаль хезмәтләр порталынан файдаланып жибәрелгә мөмкин, шулай ук гариза бирүченә шәхси кабул иткәндә кабул ителгә мөмкин.

5.3. Шикаятә түбәндәге мәгълүматлар булырга тиеш:

1) карарларына һәм эш итүләренә (эш итмәүләренә) шикаятә бирелә торган муниципаль хезмәт күрсәтүче органның, Башкарма комитет вазыйфай затының яисә муниципаль хезмәткәренә, күпфункцияле үзәкнең, аның житәкчесенә һәм (яки) хезмәткәренә, 210-ФЗ санлы Федераль законның 16 маддәсенә 1.1 бүлегендә каралган оешмаларның, аларның житәкчеләренә һәм (яки) хезмәткәрләренә исемә;

2) гариза бирүче – физик затның фамилиясе, исемә, атасының исемә (соңгысы – булганда), яшәү урыны турында мәгълүмат, гариза бирүче – юридик затның урнашу урыны турында мәгълүмат, шулай ук элементә өчен телефон номеры (номерлары), электрон почта адресы (адреслары) (булганда) һәм гариза бирүчегә жавап жибәрелгә тиешле почта адресы;

3) Башкарма комитетның, Башкарма комитет вазыйфай затының яисә муниципаль хезмәткәренә, күпфункцияле үзәкнең, күпфункцияле үзәк хезмәткәренә, 210-ФЗ санлы Федераль законның 16 маддәсенә 1.1 бүлегендә каралган оешмаларның, аларның хезмәткәрләренә шикаятә бирелә торган карарлары һәм эш итүләре (эш итмәүләре) турында мәгълүмат;

4) гариза бирүченә Башкарма комитетның, Башкарма комитет вазыйфай затының яисә муниципаль хезмәткәренә, күпфункцияле үзәкнең, күпфункцияле үзәк хезмәткәренә, 210-ФЗ санлы Федераль законның 16 маддәсенә 1.1 бүлегендә каралган оешмаларның, аларның хезмәткәрләренә карарлары һәм эш итүләре (эш итмәүләре) белән нинди нигездә килешмәвенә дәлилләре.

Гариза бирүче тарафыннан гариза бирүченә дәлилләрен раслаучы документлар (булганда) бирелгә мөмкин. Бу очракта шикаятәтә аңа теркәлгән документлар исемлегә язып куела.

5.4. Шикаятә гариза бирүче яисә аның вәкаләтле заты тарафыннан имзалана.

5.5. Шикаятыне карап тикшерү срогы – ул теркэлгән көннән башлап унбиш эш көнөндә.

Башкарма комитетның, күпфункцияле үзәкнең, 210-ФЗ санлы Федераль законның 16 маддәсенә 1.1 бүлегендә каралган оешмаларның гариза бирүчедән документларны кабул итүдән яисә жибәрелгән хаталарны һәм ялгышларны төзәтүдән баш тартуыннан риза булмыйча шикаяоть бирелгән очракта, яки шундый төзәтүләрнең билгеләнгән срогы бозылудан риза булмыйча шикаяоть бирелгән очракта – ул теркэлгән көннән башлап биш эш көне эчендә.

5.6. Шикаятыне карап тикшерү нәтижәләре буенча түбәндәге карарларның берсе кабул ителә:

1) шикаяоть канәгәтләнделә, шул исәптән кабул ителгән карарны гамәлдән чыгару, муниципаль хезмәт күрсәтү нәтижәсендә бирелгән документлардагы хаталарны һәм ялгышларны төзәтү, Россия Федерациясенә норматив хокукый актларында, Татарстан Республикасының норматив хокукый актларында, Яр Чаллы шәһәре муниципаль хокукый актларында түләтү каралмаган акчаларны гариза бирүчегә кире кайтару рәвешендә;

2) шикаятыне канәгәтләнделә кире кагыла.

5.7. Әлеге Регламентның 5.6 пунктында күрсәтелгән карар кабул ителгән көннең икенче көннәннән дә соңга калмый, гариза бирүчегә язма рәвештә һәм гариза бирүченә теләге буенча электрон төрдә шикаятыләрне карап тикшерү нәтижәләре турында дәлилләнгән җавап жибәрелә.

5.8. Шикаять канәгәтләнделәргә тиеш дип танылган очракта, гариза бирүчегә әлеге Регламентның 5.7 пунктында күрсәтелгән җавапта, муниципаль хезмәт күрсәткәндә ачыкланган кимчелекләрне тиз арада бетерү максатында, Башкарма комитет, КФҮ яисә 210-ФЗ санлы Федераль законның 16 маддәсенә 1.1 бүлегендә каралган оешма тарафыннан гамәлгә ашырыла торган эшләр турында мәгълүмат бирелә, шулай ук тудырылган уңайсызлыklar өчен гафу үтенелә һәм муниципаль хезмәттән файдалану максатында гариза бирүче башкарырга тиешле алдагы гамәлләр турында мәгълүмат күрсәтелә.

Шикаять канәгәтләнделәргә тиеш түгел дип танылган очракта, гариза бирүчегә әлеге Регламентның 5.7 пунктында күрсәтелгән җавапта кабул ителгән карарның сәбәпләре турында дәлилләнгән аңлатмалар, шулай ук кабул ителгән карарга шикаять бирү тәртибе турында мәгълүмат бирелә.

5.9. Шикаятыне карап тикшерү барышында яки аның нәтижәләре буенча административ хокук бозулар яки жинаять составы билгеләре ачыкланган очракта, шикаятыләрне карап тикшерү вәкаләтләре бирелгән вазыйфаи зат, хезмәткәр булган материалларны кичекмәстән прокуратура органнарына жибәрә.

Башкарма комитет
Аппараты Житәкчесе



Г.К. Әхмәтова

Яр Чаллы шәһәренәң жирле әһәмияткә ия автомобиль юлларында авыр һәм (яки) эре габаритлы йөкләр ташуны гамәлгә ашыручы транспорт чарасы хәрәкәтенә махсус рөхсәт бирү буенча муниципаль хезмәт күрсәтүнен административ регламентына
I нче кушымта

Яр Чаллы шәһәренәң жирле әһәмияткә ия автомобиль юлларында авыр һәм (яки) эре габаритлы йөкләр ташуны гамәлгә ашыручы транспорт чарасы хәрәкәтенә махсус рөхсәт бирү формасы

Яр Чаллы шәһәренәң жирле әһәмияткә ия автомобиль юлларында авыр һәм (яки) эре габаритлы йөкләр ташуны гамәлгә ашыручы транспорт чарасы хәрәкәтенә
МАХСУС РӨХСӘТ № _____

(алгы як)

Йөк ташуның төре (регионара, жирле)		Ел	
Үтәргә рөхсәт бирелгән	Бару вакыты		кадәр
Маршруты			
Транспорт чарасы (автопоезд) (транспорт чарасының маркасы һәм модели (тягачы, прицепа (ярымприцепа), транспорт чарасының дәүләт теркәве билгесе (тягачы, прицепа (ярымприцепа)			
Транспорт чарасының исеме, хужасының адресы һәм телефоны			
Йөкнең характеристикасы (исеме, габаритлары, массасы)			
Транспорт чарасының (автопоездның) параметрлары			
Транспорт чарасының (автопоездның) массасы, йөксез/йөк белән (т)		Тягачның массасы (т)	Прицепның (ярымприцепның) массасы (т)

Күчэрләр арасындагы ара			
Күчэрләргә төшкән авырлык (т)			
Транспорт чарасының (автопоездның) габаритлары	Озынлыгы (м)	Киңлеге (м)	Биеклеге (м)
Рөхсәт Татарстан Республикасы Яр Чаллы шәһәре муниципаль берәмлеге Башкарма комитеты тарафыннан бирелгән			
(вазыйфа)	(имза)	(Ф.И.А.и.)	
«__» _____ 20__ ел			

(арткы як)

Озата бару төре	
Хәрәкәтнең аерым шартлары	
Йөк ташу килешенгән автомобиль юллары, корылмалар, инженерлык коммуникацияләре, Дәүләт автоинспекциясе идарәсе органнары һәм башка оешмалар (килешенгән оешманың исеме, килешенүнең номеры һәм датасы күрсәтелә)	
А. Россия Федерациясе юлларында авыр һәм (яки) эре габаритлы йөкләр ташу өлкәсендәге норматив таләпләр һәм әлеге махсус рөхсәт белән таныштым	
Транспорт чарасын йөртүче (ләр)	
	(Ф.И.А.и.) имза

Б. Транспорт чарасы йөк белән/йөксез авыр һәм (яки) эре габаритлы йөкләр ташу өлкәсендә әлеге махсус рөхсәттә күрсәтелгән норматив таләпләргә һәм параметрларга туры килә

Транспорт чарасы хужасының имзасы	(Ф.И.А.и.)
«__» _____ 20__ ел	М.У. (булганда)
Транспорт чарасы хужасының юл йөрү (юл йөрүләр) турында куйган билгеләре (һәр юл йөрүнең башлану датасы һәм вакыты күрсәтелә, оешманың җаваплы затының имзасы һәм мөһерә белән раслана (булганда))	
Регионара һәм жирле йөкләр ташыганда йөк төяп жибәрүченең йөк төяп жибәрү турында куелган билгеләре (йөк төяүнең датасы һәм вакыты, йөк төяп жибәрүченең реквизитлары күрсәтелә, оешманың җаваплы затының имзасы һәм мөһерә белән раслана (булганда))	
(билгеләр куелмаганда гамәлдә түгел)	
Контрольдә тотучы органнар куйган билгеләр (датасы һәм вакыты күрсәтелә)	

Башкарма комитет
Аппараты Житәкчесе



Г.К. Әхмәтова

Яр Чаллы шәһәренәң жирле әһәмияткә ия автомобиль юлларында авыр һәм (яки) эре габаритлы йөкләр ташуны гамәлгә ашыручы транспорт чарасы хәрәкәтенә махсус рәхсәт бирү буенча муниципаль хезмәт күрсәтүнен административ регламентына
2 нче кушымта

Гариза формасы

Башкарма комитет Житәкчесе

(Ф.И.А.и.)

(кемнән: Ф.И.А.и./юридик затның исеме,

яшәү урыны адресы /юридик затның урнашкан урыны,

элементә телефоны)

Яр Чаллы шәһәренәң жирле әһәмияткә ия автомобиль юлларында авыр һәм (яки) эре габаритлы йөкләр ташуны гамәлгә ашыручы транспорт чарасы
хәрәкәтенә
ГАРИЗА

Транспорт чарасының исеме, хужасының адресы һәм телефоны			
Транспорт чарасының ИНН, ОГРН/ОГРИП			
Хәрәкәт маршруты			
Йөк ташуның төре (регионара, жирле)			
Срогы			кадәр

Юлда йөрүләр саны			
Йөкнең характеристикасы:	Бүленә торган	әйе	юк
Исеме ¹		Габаритлары	Массасы
Транспорт чарасы (автопоезд) (транспорт чарасының маркасы һәм моделе (тягачы), транспорт чарасының дәүләт теркәү номеры (тягачы, прицепы (ярымприцепы))			
Транспорт чарасының (автопоездның) параметрлары			
Транспорт чарасының (автопоездның) массасы, йөксез/йөк белән (т)		Тягачның массасы (т)	Прицепның (ярым-прицепның) массасы (т)
Күчәрләр арасындагы ара			
Күчәргә төшкән авырлык (т)			
Транспорт чарасының (автопоездның) габаритлары			
Озынлыгы (м)	Киңлеге (м)	Биеклеге (м)	Йөк белән борылуның минималь радиусы (м)
Озата баручы (саклап баручы) автомобильнең кирәклеге			
Транспорт чарасының (автопоездның) күздә тоткан максималь хәрәкәт тизлеге (км/сәг.)			
Банк реквизитлары			

¹Графада йөкнең тулы исеме, төп характеристикалары, маркасы, моделе, индивидуаль һәм транспорт тарасына тасвирлама (беркетү алымы) күрсәтелә.

Түләүне гарантиялибез		
(вазыйфа)	_____ (имза)	_____ (имзаның расшифровкасы)

«__» _____ 20__ ел

Башкарма комитет
Аппараты Житәкчесе

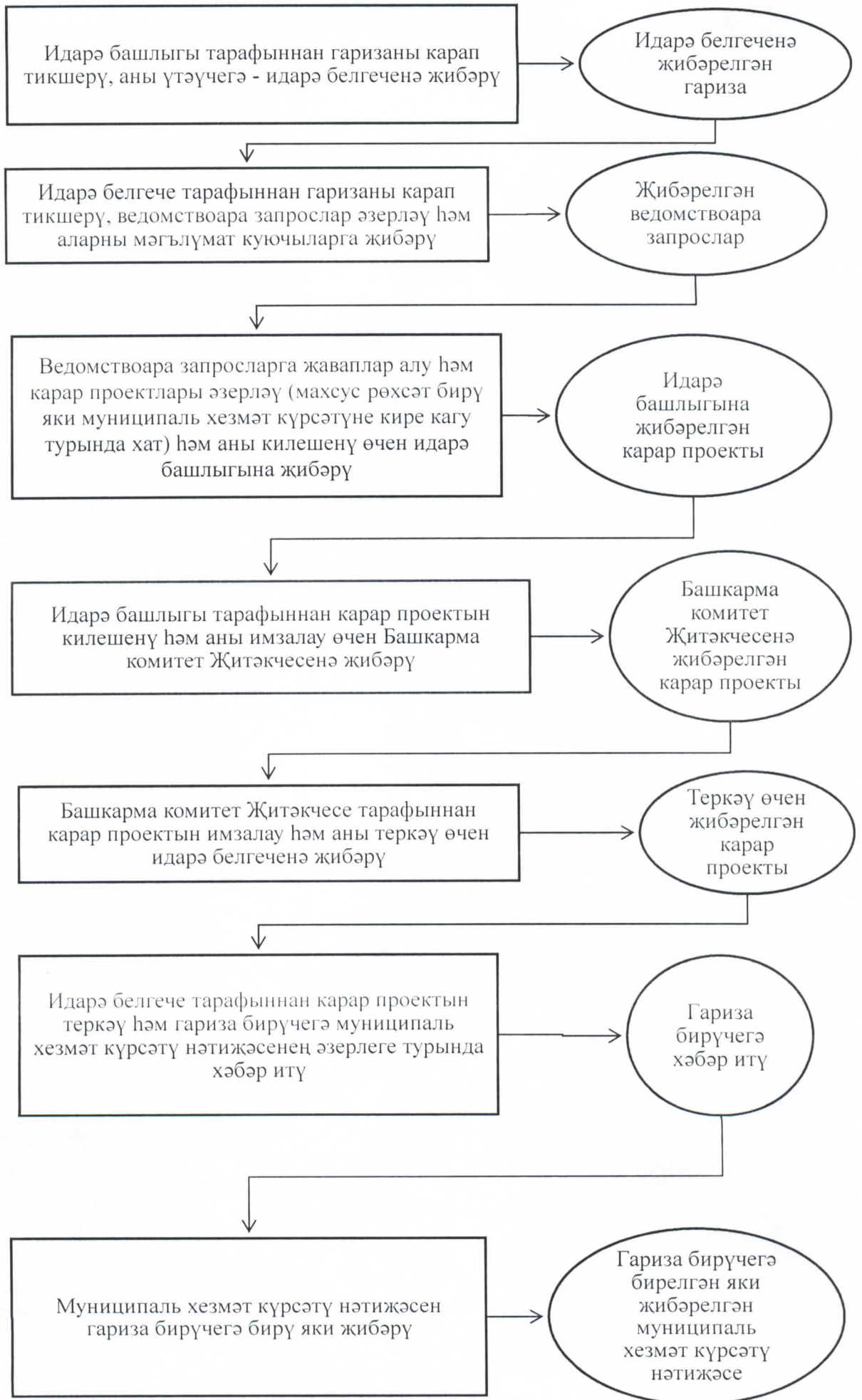


Г.К. Әхмәтова

Яр Чаллы шәһәренәң жирле әһәмияткә ия автомобиль юлларында авыр һәм (яки) эре габаритлы йөкләр ташуны гамәлгә ашыручы транспорт чарасы хәрәкәтенә махсус рөхсәт бирү буенча муниципаль хезмәт күрсәтүнен административ регламентына 3 нче кушымта

МУНИЦИПАЛЬ ХЕЗМӘТ КҮРСӘТҮ БУЕНЧА ПРОЦЕДУРАЛАР (ГАМӘЛЛӘР) ЭЗЛЕКЛЕЛЕНГЕНЕҢ БЛОК-СХЕМАСЫ





Яр Чаллы шәһәренен жирле әһәмияткә ия автомобиль юлларында авыр һәм (яки) эре габаритлы йөкләр ташуны гамәлгә ашыручы транспорт чарасы хәрәкәтенә махсус рәхсәт бирү буенча муниципаль хезмәт күрсәтүнең административ регламентына
4 нче кушымта

Техник хатаны төзәтү турында гариза формасы

Яр Чаллы шәһәре Башкарма комитеты
Житәкчесе

_____ (Ф.И.А.и.)

(физик зат өчен: фамилиясе, исеме, атасынын исеме (булганда), гариза бирүченең яшәү урыны, шәхесен таныклаучы документ реквизитлары; юридик зат өчен: исеме, юридик затның бердәм дәүләт юридик затлар реестрында теркәлүе турында дәүләт теркәлүе язуының номеры, салым түләүченең идентификация номеры, гариза бирүче (чит илнең юридик заты булу очрагынан тыш; гариза бирүче белән элемтә өчен почта адресы һәм (яки) электрон почта адресы)

Техник хатаны төзәтү турында ГАРИЗА

Муниципаль хезмәт күрсәткәндә жибәрелгән хата турында хәбәр итәм _____

_____ (муниципаль хезмәтнең исеме)

Язылган: _____

Дөрес мәгълүматлар: _____

Жибәрелгән техник хатаны төзәтүне һәм муниципаль хезмәт күрсәтүнең нәтижәсе саналган документка тиешле үзгәрешләрне кертүне сорыйм.

Түбәндәге документларны терким:

- 1.
- 2.

Техник хатаны төзәтү турындагы гаризаны кире кагу турында карар кабул ителгән очракта, андый карарны түбәндәгечә жибәрүне сорыйм:

E-mail: _____ адресына электрон документ жибәрү юлы белән;
расланган күчermәне кәгаздә почта аша түбәндәге адрес буенча:

Персональ мәгълүматларны эшкәртүгә үземнең ризалыгымны һәм минем тарафтан тәкъдим ителгән затның ризалыгын раслыйм (жыю, системалаштыру, туплау, саклау, аныклау (яңарту, үзгәртү), файдалану, тарату (шул исәптән тапшыру), блокировкалау, персонал мәгълүматларны юкка чыгару, шулай ук муниципаль хезмәт күрсәтү кысаларында персонал мәгълүматларны эшкәртү өчен кирәкле башка эш итүләр), шул исәптән автоматлаштырылган режимда, муниципаль хезмәт күрсәтү максатында муниципаль хезмәт күрсәтүченең шулар нигезендә карар кабул итүен дә кертеп.

Гаризага кертелгән, минем шөхескә һәм минем тарафтан тәкъдим ителгән затка караган мәгълүматлар, шулай ук минем тарафтан түбәндә кертелгән мәгълүматларның дөреслеген раслыйм. Гаризага теркәлгән документлар (документ күчермәләре) Россия Федерациясе законнары белән билгеләнгән таләпләргә туры килә, гариза бирү моментына әлеге документлар гамәлдә һәм алардагы мәгълүматлар дөрес.

Миңа күрсәтелгән муниципаль хезмәтнең сыйфатын бәяләү буенча сораштыруда түбәндәге телефон аша катнашуга үземнең ризалыгымны бирәм: _____.

_____ (гариза бирүче юридик затның вазыйфасы)

_____ (имза)

_____ (Ф.И.А.и.- имзаның расшифровкасы)

М.У.

« ____ » _____ 20__ ел

Башкарма комитет
Аппараты Житәкчесе



Г.К. Әхмәтова

Яр Чаллы шәһәренәң жирле әһәмияткә ия автомобиль юлларында авыр һәм (яки) эре габаритлы йөкләр ташуны гамәлгә ашыручы транспорт чарасы хәрәкәтенә махсус рәхсәт бирү буенча муниципаль хезмәт күрсәтүнең административ регламентына
5 нче кушымта

Муниципаль хезмәт күрсәтү өчен җаваплы һәм аның үтәлешен контрольдә тотуны гамәлгә ашыручы вазыйфаи затларның реквизитлары

Вазыйфа	Телефон	Электрон адрес
Башкарма комитет Җитәкчесе	30-55-42	Kancel.chelny@tatar.ru
Эш кәгазьләрен алып бару идарәсе	30-55-51	Kancel.chelny@tatar.ru
Шәһәр хужалыгы һәм халык яшәешен тәмин итү идарәсе башлыгы	30-55-57	Ik414@mail.ru
Шәһәр хужалыгы һәм халык яшәешен тәмин итү идарәсе юл хужалыгы бүлекчәсенәң баш белгече	30-57-95	Ik414@mail.ru

Башкарма комитет
Аппараты Җитәкчесе



Г.К. Әхмәтова