



ПОСТАНОВЛЕНИЕ

« 10 » декабрь 2018 ел

г. Альметьевск

КАРАР

№ 2063

Муниципаль милектә (дәүләтнеке чикләнмәгән) булган жир кишәрлеген сәүдә оештырмыйча сату буенча муниципаль хезмәт күрсәтүнең административ регламентын раслау турында

“Дәүләт һәм муниципаль хезмәтләр күрсәтүне оештыру турында” 27 июль 2010 ел №210-ФЗ Федераль закон, “Россия Федерациясендә жирле үзидарә оештыруның гомуми принциплары турында” 6 октябрь 2003 ел №131-ФЗ Федераль закон, “Татарстан Республикасында жирле үзидарә турында” 28 июль 2004 ел №45-ТРЗ Татарстан Республикасы законы нигезендә

БАШКАРМА КОМИТЕТ КАРАР БИРӘ:

1. Муниципаль милектә (дәүләтнеке чикләнмәгән) булган жир кишәрлеген сәүдә оештырмыйча сату буенча муниципаль хезмәт күрсәтүнең административ регламентын расларга (Кушымта №1).

2. Башкарма комитетның хокук идарәсенә (Ханнанова Ә.Б.) әлеге карарны «Альметьевский вестник» газетасында бастырырга, Татарстан Республикасының рәсми хокукий мәгълүмат порталы на (PRAVO.TATARSTAN.RU) һәм Әлмәт муниципаль районы сайтына урнаштырырга.

3. Әлеге карар рәсми басылып чыкканнан соң үз көченә керә.

4. Әлеге карарның үтәлешен контрольгә алуны шәһәр башкарма комитеты житәкчесенең икътисад буенча урынбасары А.Н. Подоваловка йөкләргә.

Район башкарма комитеты житәкчесе



М.Н. Гирфанов

Муниципаль милектә булған (дәүләтнеке чикләnmәгән) жир кишәрлеген сәүдә оештырмыйча сату буенча муниципаль хезмәт күрсәтүнең административ регламенты

1. Гомуми нигезләмә

1.1. Муниципаль хезмәт күрсәтүнең әлеге административ регламенты (алга таба – Регламент) муниципаль милектә булған (дәүләтнеке чикләnmәгән) жир кишәрлеген сәүдә оештырмыйча сату буенча муниципаль хезмәт күрсәтү (алга таба- муниципаль хезмәт) стандартын һәм тәртибен билгели.

1.2. Муниципаль хезмәт алучылар (алга таба-мөрәжәгать итүчеләр): Россия Федерациясе Жир кодексының 39 маддәсе 2 пунктында саналған физик һәм юридик затлар.(регламентка №1 кушымта).

1.3. Муниципаль хезмәт Әлмәт муниципаль районы башкарма комитеты (алга таба–район башкарма комитеты) тарафыннан күрсәтелә. Муниципаль хезмәт башкаручы – Татарстан Республикасы Әлмәт муниципаль районы Жир һәм милек мөнәсәбәтләре палатасы (алга таба – Палата).

1.3.1. Район башкарма комитетының урнашу урыны: Әлмәт шәһәре, Ленин урамы, 39 йорт.

Палатаның урнашу урыны: Әлмәт шәһәре, Тукай урамы, 9А йорт.

Эш графигы: дүшәмбе – жомга: 8:00 дән 17:15 кә кадәр;

шимбә, якшәмбе: ял көннәре.

Тәнәфес вакыты 12: 00 дән 13:15кә кадәр.

Белешмәләр өчен телефон: 8(8553) 43-86-91.

Шәхесне ачыклаучы документлар буенча узу.

1.3.2."Интернет» мәгълүмат-телекоммуникация чөлтәрөндө муниципаль район сайты адресы (алга таба – «Интернет" чөлтәре): <http://almetyevsk.tatar.ru/>.

1.3.3. Дәүләт хезмәтләре турында мәгълүмат алынырга мөмкин: 1) гариза бирүчеләр белән эшләү өчен район башкарма комитеты (палата) биналарында урнашкан муниципаль хезмәт турында визуаль һәм текстлы мәгълүмат булган мәгълүмат стендлары аша. Мәгълүмат стендларында урнаштырылган мәгълүмат әлеге Регламентның 1.1, 1.3.1, 2.3, 2.5, 2.8, 2.10, 2.11, 5.1 пунктларда (пунктчаларда) каралган муниципаль хезмәт күрсәтү турындагы мәгълүматны үз эченә ала.

2) "Интернет" челтәре аша муниципаль район сайтында (<http://almetyevsk.tatar.ru/>);

3) Татарстан Республикасы дәүләт һәм муниципаль хезмәтләр Порталында (<http://uslugi.tatar.ru/>);

4) дәүләт һәм муниципаль хезмәтләрнең (функцияләр) бердәм порталында (<http://www.gosuslugi.ru/>);

5) район башкарма комитетында (палатада):

- шәхсән телдән мөрәжәгать иткәндә яисә телефон аша;

- язмача (шул исәптән электрон документ формасында) мөрәжәгать иткәндә;

- кәгазьдә почта аша, электрон формада;

- электрон почта буенча (pzio@mail.ru).

1.3.4. Муниципаль хезмәт күрсәтү мәсьәләләре буенча мәгълүмат Палата белгече тарафыннан муниципаль район сайтында һәм Палатаның мөрәжәгать итүчеләр белән эшләү бүлмәләрендәге мәгълүмат стендларында урнаштырыла.

1.4. Муниципаль хезмәт күрсәтү гамәлгә ашырыла:

— Россия Федерациясе Гражданлык кодексы 30 ноябрь 1994 ел №51-ФЗ (Россия Федерациясе законнары жыйнагы, 1994 елның 5 декабрь № 32, 3301 маддә.), (алга таба – РФ ГК);

- Россия Федерациясе Жир кодексы 25 октябрь 2001 ел № 136-ФЗ Федераль закон (Россия Федерациясе законнары жыйнагы, 2001 елның 29 октябрь, № 44, 4147 маддә.), (алга таба – РФ ЖК);

– «Россия Федерациясендә жирле үзидарә оештыруның гомуми принциплары турында» 6 октябрь 2003 ел №131-ФЗ Федераль закон (РФ законнары жыйнагы, 2003 елның 6 октябрь, 40 номерлы, 3822 маддә.), (алга таба-№131-ФЗ Федераль закон);

– "Дәүләт һәм муниципаль хезмәтләр күрсәтүне оештыру турында" 27 июль 2010 ел №210-ФЗ Федераль закон (Россия Федерациясе законнары жыйнагы, 2010 елның 2 августы, № 31, 4179 маддә.), (алга таба-№210-ФЗ Федераль закон));

– Россия Икътисадый үсеш министрлыгының 27 ноябрь 2014 ел №762 боерыгы белән "Территориянең кадастр планында жир кишәрлеге яки жир кишәрлекләре урнаштыру схемасын әзерләүгә таләпләрне раслау, территориянең кадастр планында жир кишәрлеге яки жир кишәрлекләре

урнашу схемасын электрон документ формасында эзерләү, жир кишәрлеген яки жир кишәрлекләрен кадастр планында урнаштыру схемасын эзерләү документ формасында кәгазьдә башкарыла (Рәсми хокукый мәгълүмат интернет-порталы <http://www.pravo.gov.ru>, 18 февраль 2015 ел.), (алга таба – боерык №762);

– " Сәүдә үткәрмичә жир кишәрлеге алу хокукын раслый торган документлар исемлеген раслау турында» Россия Икътисадый үсеш министрлыгының 12 январь 2015 ел №1 боерыгы белән. (Рәсми хокукый мәгълүмат интернет-порталы <http://www.pravo.gov.ru>, 28 февраль 2015 г.), (алга таба - боерык №1);

– «Татарстан Республикасында жирле үзидарә турында" 28 июль 2004 ел №45-ТРЗ Татарстан Республикасы Законы (Татарстан Республикасы, №155-156, 2004 елның 3 августы) (алга таба – №45-ТРЗ Татарстан Республикасы Законы);

– Татарстан Республикасы Әлмәт муниципаль районы Советының 22 сентябрь 2011 ел № 116 карары (2018 елның 11 сентябрәндәге 237 номерлы үзгәрешләре белән) белән расланган Татарстан Республикасы Әлмәт муниципаль районы Уставы белән (алга таба-Устав);

– Татарстан Республикасы Әлмәт муниципаль районы Советының 31 май 2018 ел № 244 карары белән расланган Татарстан Республикасы Әлмәт муниципаль районы башкарма комитеты турында нигезләмә белән(алга таба-район башкарма комитеты турында Нигезләмә);

– Татарстан Республикасы Әлмәт муниципаль районы башкарма комитетының «Район башкарма комитетының норматив-хокукый һәм хокукый документларын, килешүләрен(контрактларны)эзерләү, килештерү һәм имзалау регламентын раслау турында»гы 17 сентябрь 2018 ел № 1410 карары белән;

– Әлмәт муниципаль районы Советының 13 декабрь 2011 ел № 151 карары (алга таба – палата турында Нигезләмә) белән расланган Татарстан Республикасы Әлмәт муниципаль районы Жир һәм милек мөнәсәбәтләре палатасы турында нигезләмә белән.

1.5. Әлеге Регламентта түбәндәге терминнар һәм билгеләмәләр кулланыла:

– дәүләт һәм муниципаль хезмәтләр күрсәтүнең ерактан торып эшләүче күпфункцияле үзәге -документлар кабул итү һәм бирү, гариза бирүчеләргә консультация бирү тәрәзәсе, муниципаль районнарның авыл жирлекләрегндә яшүчеләр өчен консультация;

– техник хата-муниципаль хезмәт күрсәтүче орган тарафыннан жиберелгән һәм документларга кертелгән мәгълүматлар, аларга кертелгән үзгәрешләр (муниципаль хезмәт нәтижәсе) чагышмауга китергән хата (ялгыш басылу, грамматик яки арифметик яки мондый хата).

Әлеге Регламентта муниципаль хезмәт күрсәтү турында гариза (алга

таба - гариза) дигэндә муниципаль хезмәт күрсәтү турындагы сүз алып барыла (27.07.2010 ел, №210-ФЗ Федераль законның 2 мад. 2 пункты). Гариза стандарт бланкта (регламентка 2 нче кушымта) тутырыла.

2. Муниципаль хезмэт күрсәтү стандарты

Муниципаль хезмэт күрсәтү стандартына таләпләр исеме	Стандарт таләпләре эчтәлегенә	Хезмэт күрсәтүне яки таләпне билгеләүче норматив акт
1	2	3
2.1. Муниципаль хезмэт күрсәтү исеме	Муниципаль милектә булган (дәүләткә чикләнмәгән) жир кишәрлеген сатулар оештырмыйча сату буенча	ст. 39.3 ЗК РФ;
2.2. 2.1. Турыдан-туры муниципаль хезмэт күрсәтүче жирле үзидарә башкарма-бюеру органы исеме	Татарстан Республикасы Өлмәт муниципаль районы башкарма комитеты. Муниципаль хезмэт башкаручы – Татарстан Республикасы Өлмәт муниципаль районы Жир һәм милек мөнәсәбәтләре палатасы	Өлмәт муниципаль районы Уставы; Район башкарма комитеты турында нигезләмә; Палата турында нигезләмә
2.3. 2.3. Муниципаль хезмэт күрсәтү нәтижәләренә тасвирламасы	1. Жир кишәрлеген сату-алу килешүе, жир кишәрлеген кабул итү-тапшыру акты (Регламентка 3 нче кушымта). 2. Жир кишәрлеген бирүдән баш тарту турында хат	мад. 39.2, мад. 39.3 ЗК РФ; мад. 39.16. ЗК РФ
2.4. Муниципаль хезмэт күрсәтү срогы, шул исәптән муниципаль хезмэт күрсәтүдә катнашучы оешмаларга мөрәжәгать итү зарурлыгын исәпкә алып, РФ законнары белән каралган	Гариза алганнан соң 18 эш көне эчендә жир кишәрлеге бирү турында карар кабул итү. Кул куелган килешү, акча күчүре турында мөгълүматлар кәргән вакыттан алып дүрт көн эчендә жир кишәрлеген тапшыру актын бирү. Мөрәжәгать итүче тарафыннан акча күчүргә	

Муниципаль хезмэт күрсәтү стандартына таләпләр исеми	Стандарт таләпләре эчтәлеге	Хезмэт күрсәтүне яки таләпне билгеләүче норматив акт
1	2	3
	<p>тарафыннан кәгазьдә түбәндәге ысулларның берсе белән тапшырылырга (жибәрелергә) мөмкин:</p> <p>– шәхсән (мөрәжәгать итүче исеменнән ышаныч кәгазе нигезендә эшләүче зат тарафыннан);</p> <p>- почта аша жибөрү.</p> <p>Гариза һәм документлар шулай ук мөрәжәгать итүче тарафыннан көчәйтелгән квалификацияле электрон имза белән имзаланган электрон документ рәвешендә, гомуми файдаланудагы мөгълүмат-телекоммуникация чөлтәрләре аша, шул исәптән "Интернет» мөгълүмат-телекоммуникация чөлтәре, дәүләт һәм муниципаль хезмәтләрнең бердәм порталы, аша да тапшырылырга (жибәрелгән) мөмкин</p>	
2.6. Дәүләт органы, жирле үзидарә органы яисә алар карамагында булган, мөрәжәгать итүче тәкъдим итәргә хокуклы башка оешмалар тарафыннан норматив хокукый актлар нигезендә муниципаль хезмэт	<p>Ведомствоара хезмәттәшлек кысаларында алына торган документлар исемигә регламентның 8 нче кушымтасында китерелгән. Гариза бирүче тәкъдим итәргә хокуклы документларны алу ысуллары һәм тапшыру тәртибе әлеге регламентның 2.5 пункты белән билгеләнгән. Мөрәжәгать итүчедән дәүләт органнары, жирле</p>	

Муниципаль хезмэт күрсәтү стандартына таләпләр исеме	Стандарт таләпләре эчтәлегө	Хезмэт күрсәтүне яки таләпне билгеләүче норматив акт
1 күрсәтү өчен кирәкле документларның тулы исемлегө, шулай ук аларны алу ысуллары, шул исәптән электрон формада, аларны тапшыру тәртибе; әлегө документлар белән эш итүчө дәүләт органы, жирле үзидарә органы яисә оешма	2 үзидарә органнары һәм башка оешмалар карамагында булган югарыда аталган документларны таләп итү тыела. Югарыда күрсәтелгән мөгълүматларны үз эченә алган документларны тапшырмау гариза бирүчөгө хезмэт күрсәтүдән баш тарту өчен нигез була алмый	3
2.7. Килештерү норматив хокукый актларда каралган очракларда (согласование) хезмэт күрсәтү өчен таләп ителгән һәм муниципаль хезмэт күрсәтүчө орган тарафыннан гамәлгә ашырыла торган дәүләт хакимияте органнары (жирле үзидарә органнары) һәм аларның структур бүлекчәләре исемлегө	Муниципаль хезмэт күрсәтүне килештерү таләп ителми	
2.8. Муниципаль хезмэт күрсәтү өчен кирәкле документларны кабул итүдән баш тарту өчен нигез булган шартлар	1) документларны тиешенчө тапшырмау; 2) тапшырылган документларның әлегө регламентның 2.5 пункттында күрсәтелгән документлар исемлегенә туры килмәве; 3) документларда киле	п. 3. мад. 39.17. ЗК РФ

Муниципаль хезмэт күрсэгү стандартына таләпләр исеме	1	Хезмэт күрсэгүне яки таләпне билгеләүче норматив акт
	2	3
2.9. Муниципаль хезмэт күрсэгүне туктатып тору яки бирүдән баш тарту өчен нигез булган шартлар	<p>стандарт таләпләре эчтәлегенә</p> <p>шүләрсез кертелгән төзәтүләр, жигди зыян килүләр нәтижәсендә эчтәлеген тиешенчә аңларга мөмкинлек бирмәгәндә;</p> <p>4) документларның тиешле органга тапшырылмавы.</p> <p>Хезмэт күрсэгүне туктату өчен нигез булган шартлар каралмаган.</p> <p>Баш тарту өчен нигез булып тора:</p> <p>1) мөрәжәгать итүче тарафыннан документлар тулы күләмдә тапшырылмаган, яисә тапшырылган гаризада һәм (яки) документларда тулы булмаган һәм (яисә) дәрәс булмаган мөгълүмат күрсәтелгән;</p> <p>2) жир кишәрлеге муниципаль (чикләнгән дәүләт) милкенә керми;</p> <p>3) РФ ЗК 39.16 маддәсендә каралган нигез булганда (регламентка 1 нче кушымта)</p>	мад. 39.16. ЗК РФ
2.10. Муниципаль хезмэт күрсәткән өчен алына торган дәүләт пошлинасы яки башка түләү алу төртибе, күләме һәм	Муниципаль хезмэт түләүсез нигездә күрсәтелә.	

Муниципаль хезмэт күрсэгү стандартына таләпләр исеми	Стандарт таләпләре эчтәлегә	Хезмэт күрсәтүне яки таләпне билгеләүче норматив акт
1	2	3
шартлары		
2.11. Муниципаль хезмэт күрсэгү өчен кирәкле һәм мәжбүри булган хезмэт күрсәтүләргә түләү алу тәртибе, күләме һәм нигезләре, шул исәптән мондый түләү күләмен исәпләү методикасы турында мәгълүматны да кертәп	Кирәкле һәм мәжбүри хезмэт күрсәтү таләп ителми.	
2.12. Муниципаль хезмэт күрсәтүләрен сорап язганда һәм мондый хезмэт күрсәтү нәтижәләрен алганда чират көтүнең максимал ь вакыты	Документлар тапшыру һәм муниципаль хезмэт нәтижәсе алу өчен чиратта көтү вакыты 15 минуттан артмый. Муниципаль хезмэт күрсәтү нәтижәсен алган вакытта чират көтүнең максимал ь вакыты 15 минуттан артмаска тиеш.	
2.13. Мөрәжәгать итүченә муниципаль хезмэт күрсәтү турында соравын теркәү вакыты, шул исәптән электрон формада	Гариза кәргән вакыттан бер эш көне эчендә. Электрон формада ял (бәйрәм) көнендә кәргән запрос икенче эш көн дагасы белән теркәлә.	
2.14. Муниципаль хезмэт күрсәтелә торган биналарга, гариза бирүчеләрне көтү һәм кабул итү урынына, шул исәптән	Муниципаль хезмэт күрсәтү яңгын сүндерү системасы белән жиһазландырылган, документларны рәсмиләштерү өчен кирәкле жиһазлар, мөгълүмати стендлар урнаштырылган	

Муниципаль хезмэт күрсәтү стандартына таләпләр исеме	Стандарт таләпләре эчтәлегә	Хезмэт күрсәтүне яки таләпне билгеләүче норматив акт
1	2	3
<p>Россия Федерациясенен инвалидларны социаль яклау турындагы законнары нигезендә элеге объектларда инвалидлар өчен уңайлы мөхит тәмин итү, мондый хезмәтләр күрсәтү тәртибе турында визуаль, текст һәм мультимедияле мөгълүмат урнаштыру һәм рәсмиләштерүгә таләпләр</p>	<p>биналарда башкарыла. Инвалидларның муниципаль хезмэт күрсәтү урынына тоткарлыксыз керү мөмкинлегә тәэмин ителә (уңайлы керү-бинага чыгу һәм элеге бина тирәсендә хәрәкәт итү). Муниципаль хезмэт күрсәтү тәртибе турында визуаль, текст һәм мультимедиа мөгълүматы гариза бирүчеләр өчен уңайлы урыннарда, шул исәптән инвалидларның чикләнгән мөмкинлекләрен исәпкә алып урнаштырыла.</p>	
<p>2.15. Һәркемнең муниципаль хезмэт алу мөмкинлегә, аларның сыйфат күрсәткечләре, шул исәптән мөрәжәгать итүченең вазыйфаи затлар белән үзара хезмәттәшлеге һәм девамлылыгы, дәүләт һәм муниципаль хезмәтләр күрсәтүнең күпфункционале үзәгендә муниципаль хезмэт алу мөмкинлегә, дәүләт һәм муниципаль хезмәтләр</p>	<p>Муниципаль хезмэт күрсәтүләрнең уңайлыгын билгеләүче күрсәткечләре булып тора:</p> <ul style="list-style-type: none"> – гариза бирүчеләрне кабул итү бинасының жәмәгать транспортының һәркем файдалана алырлык зонасында урнашкан булуы; – кирәкле белгечләр, шулай ук гариза бирүчеләрдән документлар кабул ителә торган биналар булу; – «Интернет» челтәрендә, дәүләт һәм муниципаль хезмәтләрнең бердәм порталында, информацион стендларда муниципаль хезмэт күрсәтү ысуллары, тәртибе һәм сроклары 	

Муниципаль хезмэт күрсөтү стандартына таләпләр исеме	Стандарт таләпләре эчтәлегә	Хезмэт күрсөтүне яки таләпне билгеләүче норматив акт
1 күрсөтүнең күпфункцияле үзәкләрендә муниципаль хезмэт күрсөтүнең барышы турында мәгълүмати-коммуникацион технологияләр кулланып мәгълүмат алу мөмкинлегә	2 турында тулы мәгълүмат булу; - инвалидларга башка затлар белән беррәтгән хезмэт күрсөтүгә комачаулаучы киргәләрне үтәргә ярдәм күрсөтү. Муниципаль хезмэт күрсөтүнең сыйфаты түбән булу белән характерлана: - өгәр дә мөрәжәгать итүчеләргә документлар кабул итү һәм бирү чиратлары булса, – муниципаль хезмэт күрсөтү сроклары бозылу; – муниципаль хезмэт күрсөтү буенча муниципаль хезмәткәрнең гамәлләренә (гамәл кылмауларына) шикаять; – муниципаль хезмэт күрсөтүче муниципаль хезмәткәрләрнең гариза бирүчеләргә карата әдәпсез, игътибарсыз мөнәсәбәтенә карата шикаятьләр. Муниципаль хезмэт күрсөтү турында сорау биргәндә һәм муниципаль хезмэт нәтижәсе алган очракта муниципаль хезмэт күрсөтүче вазифаи затның һәм мөрәжәгать итүченең бер тапкыр үзара хезмәттәшлеге күздә тотыла. Үзара хезмәттәшлекнең девамлылыгы регламент белән билгеләнә.	3

Муниципаль хезмэт күрсәтү стандартына таләпләр исеме	Стандарт таләпләре эчтәлегә	Хезмэт күрсәтүне яки таләпне билгеләүче норматив акт
1	<p data-bbox="347 1003 379 1037">2</p> <p data-bbox="391 638 646 1406">Дәүләт һәм муниципаль хезмәтләр күрсәтүнең күпфункцияле үзәгендә (алга таба – КФҮ) муниципаль хезмэт күрсәткәндә, КФҮнең ерак урнашкан эш урыннарында консультация бирүне, документлар кабул итүне һәм бирүне КФҮ белгече башкара.</p> <p data-bbox="651 638 858 1406">КФҮ мөрәжәгать итүченең берничә дәүләт һәм (яки) муниципаль хезмэт күрсәтү турындагы гаризасы нигезендә мөрәжәгать итүчегә комплекслы, ике һәм аннан да күбрәк хезмэт күрсәтүне оештыра.</p> <p data-bbox="863 638 1375 1406">Мөрәжәгать итүче тарафыннан комплекслы запоста күрсәтелгән дәүләт һәм (яки) муниципаль хезмэт күрсәтүләренә алуны тәэмин итү өчен КФҮ мөрәжәгать итүченең мәнфәгатьләрендә ышаныч кәгазеннән башка эшли һәм дәүләт хезмәтләре күрсәтүче органнарга, КФҮ вәкаләтле хезмәткәре тарафыннан имзаланган гаризаларны, шулай ук КФҮ мөһере белән беркетелгән белешмәләренә, документларны һәм (яки) муниципаль хезмәтләренә комплекслы соратып алу өчен кирәкле мәгълүматны жиберә.</p>	3

Муниципаль хезмэт күрсэгү стандартына таләпләр исеме	Стандарт таләпләре эчтәлегә	Хезмэт күрсәтүне яки таләпне билгеләүче норматив акт
1	2 Комплекслы муниципаль хезмэт алырга теләп мөрәжәгать итүче бер үк вакытта КФҮ нә тиешле дәүләт һәм (яки) муниципаль хезмәтләр күрсәтү өчен кирәкле белешмәләр, документлар һәм мөгълүмат бирә. Муниципаль хезмэт күрсәтүнең барышы турында мөгълүмат мөрәжәгать итүче тарафыннан СМС хәбәр, дәүләт һәм муниципаль хезмәтләрнең бердәм порталында, КФҮнән алынырга мөмкин	3
2.16. Электрон формада муниципаль хезмэт күрсәтү үзәнчәлекләре	Муниципаль хезмәтләрне электрон формада алу тәртибе турында консультацияне Интернет аша яисә Татарстан Республикасы дәүләт һәм муниципаль хезмәтләр Порталы аша алырга мөмкин. Өгәр муниципаль хезмэт күрсәтү турында гаризаны электрон формада бирү закон нигезендә каралган булса, гариза Татарстан Республикасы дәүләт һәм муниципаль хезмәтләр Порталы аша (http://uslugi.tatar.ru/) яки дәүләт һәм муниципаль хезмәтләр (функцияләр) Бердәм порталы (http://www.gosuslugi.ru/) аша бирелә.	

3.3. Административ процедураларның составы, эзлеклелеге һәм үтәү сроклары, аларны үтәү тәртибенә карата таләпләр, шул исәптән электрон формада административ процедураларны башкару үзенчәлекләре, дәүләт һәм муниципаль хезмәтләр күрсәтүнең күпфункцияле үзәгенең ерак урнашкан эш урыннарында административ процедураларны башкару үзенчәлекләре.

3.1. Муниципаль хезмәт күрсәткәндә гамәлләр тәртибен тасвирлау.

3.1.1. Муниципаль хезмәт күрсәтү түбәндәге административ процедураларны үз эченә ала:

- 1) мөрәжәгать итүчегә консультация бирү;
- 2) муниципаль хезмәт күрсәтү турында гариза һәм документларны кабул итү һәм теркәү;
- 3) муниципаль хезмәт күрсәтүдә катнашучы органнарға ведомствоара мөрәжәгатьләр формалаштыру һәм жиберү;
- 4) муниципаль хезмәт нәтижәләрен эзерләү;
- 5) гариза бирүчегә муниципаль хезмәт нәтижәсе бирү.

3.1.2. Муниципаль хезмәт күрсәтү буенча гамәлләр блок-схемасы регламентның № 5 кушымтасында күрсәтелгән. Муниципаль хезмәт күрсәтүнең технологик схемасы регламентка 9 нчы кушымтада күрсәтелгән.

3.2. Гариза бирүчегә консультация уздыру.

3.1.2. Мөрәжәгать итүче палатага шәхсән, телефон буенча һәм (яки) электрон почта аша муниципаль хезмәт алу тәртибе турында консультацияләр алырга хокуклы.

Палата белгече мөрәжәгать итүчегә муниципаль хезмәт күрсәтү өчен тапшырыла торган документлар формасы һәм башка мәсьәләләр буенча консультацияләр бирә һәм кирәк булганда гариза бланкын тутыруда ярдәм күрсәтә.

Әлеге пункт белән билгеләнә торган процедуралар мөрәжәгать итү көнендә гамәлгә ашырыла.

Процедураларның нәтижәсе: муниципаль хезмәт күрсәтүнең составы, тапшырыла торган документлар формасы һәм башка мәсьәләләр буенча консультацияләр.

3.3. Гариза кабул итү һәм теркәү.

3.3.1. Мөрәжәгать итүче үзе, ышанычлы зат яки КФҮ аша муниципаль хезмәт күрсәтү турында язма гариза тапшыра һәм әлеге регламентның 2.5 пункты нигезендә документларны палатага тапшыра. Документлар ерактан торып эш урыны аша да тапшырылырга мөмкин.

Ерактан торып эш урыннары исемлеге регламентның №6 кушымтасында китерелгән.

Муниципаль хезмәт күрсәтү турында электрон формада гариза палатага электрон почта аша жиберелә (pzio@mail.ru) яки Интернет аша кабул итү. Электрон формада килгән гаризаны теркәү билгеләнгән

тәртиптә башкарыла.

3.3.2. Гаризалар кабул итүне алып баручы Палата белгече:

- мөрәжәгать итүченең шәхесен билгеләү;
- мөрәжәгать итүченең вәкаләтләрен тикшерү (ышаныч кәгазе буенча эш иткән очракта);
- әлеге регламентның 2.5 пункттында каралган документларның булу-булмавын тикшерү;
- тәкъдим ителгән документларның билгеләнгән таләпләргә туры килүен тикшерү (документларның күчермәләрен тиешенчә рәсмиләштерү, документларда дөгъва кузгатырдай икеләнүләр, сызган сүзләр һәм башка тиешле төзәтүләр булмау).

Электрон документ рәвешендә гариза тапшырганда мондый документның электрон формадагы ышаныч кәгазе гариза бирүченең ышаныч кәгазе нигезендә эш итүче вәкиле тарафыннан теркәлә.

Төзәтмәләр булмаган очракта Палата белгече башкара:

- гариза кабул итү һәм теркәү;
- мөрәжәгать итүчегә документларны кабул итү датасы, аларга текрәлү номеры бирү, муниципаль хезмәт күрсәтүне үтәү датасы һәм вакыты турында тамга белән тапшырылган документларның күчермәләрен алу;
- Палата рәисенә карап тикшерү өчен гариза жиберү.

Документларны кабул итүдән баш тарту өчен нигез булган очракта, документларны кабул итүче Палата белгече, мөрәжәгать итүчегә гаризаны теркәү өчен каршылыктар булуы турында хәбәр итә һәм документлар кабул итүдән баш тарту өчен ачыкланган сәбәпләрнең эчтәлеген язмача аңлатып документларны кире кайтара.

Әлеге пункт белән билгеләнә торган процедуралар гамәлгә ашырыла:

- гаризалар һәм документлар кабул итү, 15 минуттан артык түгел;
- гариза кергән вакыттан алып бер эш көне эчендә гариза теркәү.

Процедураларның нәтижәсе: кабул ителгән, теркәлгән һәм палата рәисенә тикшерүгә юнәлдерелгән гариза яки кире кайтарылган документлар.

3.3.3. Палата рәисе гаризаны карый, башкаручыны билгели һәм аңа гариза жиберә.

Әлеге пункт белән билгеләнә торган процедура гариза теркәлгәннән соң бер көн эчендә гамәлгә ашырыла.

Процедураның нәтижәсе: башкаручыга жиберелгән гариза.

3.4. Муниципаль хезмәт күрсәтүдә катнашучы органнарға ведомствоара запрослар формалаштыру һәм жиберү.

3.4.1. Палата белгече:

- документларны карый һәм муниципаль хезмәт күрсәтү өчен кирәкле ведомствоара һәм электрон хезмәтгөшлек аша жиберелә торган мөрәжәгатьләр исемлеген билгели. Документлар (мәгълүматлар) исемлеге

хезмэт алуучыларның категориясенә карап билгеләнә (Регламентка 7 нче кушымта).

- запросларны формалаштыра һәм жиберә.

Муниципаль хезмэт күрсәтү кысаларында документлар (белешмэләр) соратып алына торган органнар һәм оешмалар исемлеге Регламентка 8 нче кушымтада китерелгән.

Әлеге пункт белән билгеләнә торган процедуралар белгечкә муниципаль хезмэт күрсәтү турында гариза кергән вакыттан алып бер көн эчендә гамәлгә ашырыла.

Процедураның нәтижәсе: юнәлдерелгән запрослар.

3.4.2. Палата таләп иткән запрос нигезендә мәгълүматлар белән тәмин итүче белгечләр соратып алынган документларны (белешмэләр) тапшыралар.

Әлеге пунктчада билгеләнгән процедуралар түбәндәге срокларда гамәлгә ашырыла:

- Росреестр белгечләре тарафыннан жиберелә торган документлар (белешмэләр) буенча өч эш көнендә;

- башка тәмин итүчеләр буенча -органга яки оешмага запрос кергән көннән соң биш көн эчендә, әгәр записка җавап эзерләүнең һәм жиберүнең башка сроклары Федераль законнар, Россия Федерациясе Хөкүмәтенен хокукый актлары һәм Федераль законнар нигезендә кабул ителгән Татарстан Республикасы норматив хокукый актлары белән билгеләнмәгән булса.

Процедураларның нәтижәсе: палатага жиберелгән документлар яки хәбәр хатыннан (мәгълүматлар) баш тарту.

3.5. Муниципаль хезмэт нәтижәләрен эзерләү

3.5.1. Палата белгече алынган документлар нигезендә:

- җир кишәрлеген сатулар оештырмыйча гына шәхси милек итеп бирү яки муниципаль хезмэт күрсәтүдән баш тарту турында карар кабул итә;

- килешү төзү өчен документлар пакетын яки баш тарту турында хат проектын эзерли;

- килешү төзү мөмкинлеге турында хезмэт хатын яки Палата рәисенә (вәкаләтле затка) имза бирүдән баш тарту турында хат жиберә);

3.5.2. Палата рәисе (вәкаләтле зат) хезмэт хатына яисә баш тарту турында хатка имза сала. Имзаланган документ палата белгеченә юллый. Әлеге пункт белән билгеләнә торган процедуралар алдагы процедураны тәмамлаганнан соң бер көн эчендә гамәлгә ашырыла. Процедураның нәтижәсе: белгеч жибергән хезмэт хаты яки җир кишәрлеген бирүдән баш тарту турында хат.

3.5.3. Палата белгече:

- җир кишәрлеген сату-алу килешүе проектын эзерли (алга табакилешү);

- килешү проектын билгеләнгән тәртиптә килештерә һәм имзалай; - палата рәисе (район башкарма комитеты җитәкчесе) кул куйган

шартнамэлэрне теркәү журналында теркәп бара;

- гариза бирүчегә кул куюга килешү бирә.

Әлеге пункт белән билгеләнә торган процедуралар расланган хезмәт хаты алганнан соң өч көн эчендә гамәлгә ашырыла.

Процедураларның нәтижәсе: гариза бирүчегә тапшырылган килешү.

3.5.4. Мөрәжәгать итүче килешүдә күрсәтелгән исәп-хисап сетына (килешүдә күрсәтелгән сумма) акча күчәрә. Әлеге пункт белән билгеләнә торган процедуралар килешү теркәлгәннән соң 5 көн эчендә гамәлгә ашырыла.

Процедураларның нәтижәсе: күчерелгән акчалар

3.5.5. Палата белгече акча күчәрү турында мәгълүмат алган көнне жир кишәрлеген кабул итү - тапшыру акты проектын эзерли;

- документ проектын эзерли һәм палата рәисенә (район башкарма комитеты житәкчесе) имзага жибәрә.

Баш тарту турында хат кәргән очракта әлеге Регламентның 3.6.4 пунктчасында каралган процедураларны гамәлгә ашыра.

Әлеге пункт белән билгеләнә торган процедуралар акча күчәрү турында мәгълүмат алганнан соң ике көн эчендә гамәлгә ашырыла. Процедураларның нәтижәсе: кабул итү-тапшыру актының имза салуга юнәлдерелгән проекты.

3.6.2. Палата рәисе (район башкарма комитеты житәкчесе) кабул итү-тапшыру актына кул куя һәм палата белгеченә жибәрә.

Әлеге пункт белән билгеләнә торган процедуралар алдагы процедураны тәмамлаганнан соң бер көн эчендә гамәлгә ашырыла. Процедураларның нәтижәсе: кабул итү-тапшыру акты.

3.6.3. Палата белгече:

- мөрәжәгать итүчегә (аның вәкиленә) муниципаль хезмәт күрсәтү нәтижеләре турында гаризада күрсәтелгән элементә ысулын кулланып, муниципаль хезмәт нәтижәсе бирү датасын һәм вакытын хәбәр итә;

- документлар теркәү журналында теркәлә.

Әлеге пункт белән билгеләнгән процедуралар документ имзалаганнан соң икенче көнне палата рәисе (район башкарма комитеты житәкчесе) тарафыннан гамәлгә ашырыла.

Процедураның нәтижәсе: мөрәжәгать итүчегә хәбәр итү.

3.6.4. Палата белгече гариза бирүчегә килешү һәм кул куюга кабул итү - тапшыру актын бирә.

Муниципаль хезмәт күрсәтүдән баш тарткан очракта гариза бирүчегә мөрәжәгать итә яки почта аша муниципаль хезмәт күрсәтүдән баш тарту турында хат жибәрә.

Әлеге пункт белән билгеләнә торган процедура гамәлгә ашырыла:

- мөрәжәгать итүче шәхси килгән очракта 15 минут эчендә;

- почта аша жавап жибәргән очракта, әлеге Регламентның 3.6.2 пунктчасында каралган процедураны тәмамлаганнан соң 3 эш көне эчендә,

Процедураның нәтижәсе: гариза бирүчегә килешү һәм -жир

кишәрлеген тапшыру актын бирү яки почта аша кире кагу турында хат жибәрелү.

3.6.5. Палата Белгече:

- килешүне гамәлдәге законнарда каралган очрактарда һәм тәртиптә Татарстан Республикасы буенча Росреестр идарәсенә жибәрә.

Әлеге пункт белән билгеләнә торган процедура кабул ителгән көннән алып биш эш көне эчендә гамәлгә ашырыла. Процедураларның нәтижәсе: юнәлдерелгән документлар.

3.7. КФҮ аша муниципаль хезмәт күрсәтү.

3.7.1. Мөрәжәгать итүче КФҮләрдә муниципаль хезмәт алу өчен, КФҮнең ерактан урнашкан эш урынына мөрәжәгать итәргә хокуклы.

3.7.2. КФҮ аша муниципаль хезмәт күрсәтү КФҮ эше регламенты нигезендә билгеләнгән тәртиптә гамәлгә ашырыла.

3.7.3. КФҮ аша муниципаль хезмәт алуга документлар кергәндә процедуралар әлеге Регламентның 3.3 – 3.6 пунктлары нигезендә гамәлгә ашырыла. Муниципаль хезмәт нәтижәсе КФҮкә жибәрелә.

3.8. Техник хаталар төзәтү.

3.8.1. Документта муниципаль хезмәт нәтижәсе булып торган техник хаталар ачыкланган очракта, гариза бирүче палатага тапшыра:

- техник хаталарны төзәтү турында гариза (регламентка 4 нче кушымта);

- гариза бирүчегә техник хата булган муниципаль хезмәт нәтижәсе буларак бирелгән документ;

- техник хаталар булуны раслаучы юридик көчкә ия документлар.

Документта күрсәтелгән белешмәләрдә техник хаталарны төзәтү турында гариза шәхсән гариза бирүче (аның вәкиле) тарафыннан, почта аша (шул исәптән электрон почта аша) дәүләт һәм муниципаль хезмәтләрнең бердәм порталы яки КФҮ аша бирелә.

3.8.2. Документлар кабул итү өчен җаваплы белгеч техник хаталарны төзәтү турында гариза кабул итә, аларга кирәкле документларны терки һәм аларны палата белгеченә тапшыра.

Әлеге пункт белән билгеләнә торган процедура гариза теркәлгәннән соң бер көн эчендә гамәлгә ашырыла.

Процедураның нәтижәсе: кабул ителгән һәм теркәлгән гаризаның палата белгеченә карауга юнәлдерелүе.

3.8.3. Палата белгече документларны карый һәм муниципаль хезмәт нәтижәсе булган документка төзәтмәләрне кертү максатларында әлеге Регламентның 3.5 пунктлары белән каралган процедураларны гамәлгә ашыра, мөрәжәгать итүчегә (аның вәкиленә) техник хата булган документның оригиналын алып, дөресләп эшләнгән документларны кул куйдырып тапшыра яисә мөрәжәгать итүчегә почта аша төзәтмәләр кертелгән документларны алу (электрон почта аша) мөмкинлеге турында хат жибәрә.

Әлеге пунктчада билгеләнә торган процедура техник хаталар ачыкланганнан яки кызыксынган заттан жибәрелгән хаталар турында гариза алынганнан соң өч көн эчендә гамәлгә ашырыла.

Процедураның нәтижәсе: гариза бирүчегә бирелгән (жибәрелгән) документ.

4. Муниципаль хезмәт күрсәтүне контрольдә тоту тәртибе һәм формалары.

4.1. Муниципаль хезмәт күрсәтүнең тулылыгын һәм сыйфатын контрольдә тоту гариза бирүчеләрнең хокукларын бозу очраklarын ачыклау һәм бетерү, муниципаль хезмәт күрсәтү процедураларының үтәлешен тикшерү, жирле үзидарә органы вазифаи затларының гамәлләренә (гамәл кылмауларына) карарлар эзерләүне үз эченә ала.

Административ процедураларның үтәлешен контрольдә тоту формалары булып тора:

1) муниципаль хезмәт күрсәтү буенча документлар проектларын тикшерү һәм килештерү. Тикшерү нәтижәсе булып проектларны визалау тора;

2) билгеләнгән тәртиптә башкарыла торган эшләрнең алып барылуын тикшерү;

3) муниципаль хезмәт күрсәтү процедураларының үтәлешен билгеләнгән тәртиптә тикшереп тору.

Контроль тикшерүләр план нигезендә (жирле үзидарә органы эшчәнлегенә ярты еллык яки еллык планнары нигезендә гамәлгә ашырыла) һәм планнан тыш булырга мөмкин. Тикшерүләр уздырганда муниципаль хезмәт күрсәтү (комплекслы тикшерүләр) белән бәйлә барлык мәсьәләләр яисә мөрәжәгать итүченең конкрет мөрәжәгәте буенча дә карала ала.

Муниципаль хезмәт күрсәтүне тикшерүне гамәлгә ашыру һәм карарлар кабул итү максатларында район башкарма комитеты житәкчесенә муниципаль хезмәт күрсәтү нәтижәләре турында белешмәләр тапшырыла.

4.2. Муниципаль хезмәт күрсәтү буенча административ процедураларда билгеләнгән гамәлләр үтәлешен агымдагы контрольдә тоту муниципаль хезмәт күрсәтү эшен оештыру өчен җаваплы Палата рәисе, шулай ук палата белгечләре тарафыннан башкарыла.

4.3. Агымдагы контрольне гамәлгә ашыручы вазыйфаи затлар исемлеге жирле үзидарә органының структур бүлекчәләре һәм вазыйфаи регламентлар турында нигезләмәләр белән билгеләнә.

Үткәрелгән тикшерү нәтижәләре буенча гариза бирүчеләрнең хокукларын бозу очраklары ачыкланганда, гаепле затлар Россия Федерациясе законнары нигезендә җаваплылыкка тартыла.

4.4. Жирле үзидарә органы житәкчесе мөрәжәгать итүчеләрнең гаризалары үз вакытында каралуы өчен җаваплы.

Жирле үзидарэ органының структур бүлекчәсе житәкчәсе (житәкчәсе урынбасары) әлегә Регламентның 3 бүлегендә каралган административ гамәлләрнең вакытында һәм (яки) тиешенчә башкарылмавы өчен җавап бирә.

Вазифаи затлар һәм башка муниципаль хезмәткәрләр законда билгеләнгән тәртиптә муниципаль хезмәт күрсәтү барышында кабул ителә торган (гамәлгә ашырыла торган) карарлар һәм гамәлләр (гамәл кылмау) өчен җаваплы.

4.5. Муниципаль хезмәт күрсәтүне гражданныр, аларның берләшмәләре һәм оешмалары тарафыннан контрольдә тоту муниципаль хезмәт күрсәткәндә район башкарма комитеты һәм Палата эшчәнлегә ачыклығы, муниципаль хезмәт күрсәтү тәртибе һәм мөрәжәгатьләрне (шикаятьләрне) судка кадәр карап тикшерү мөмкинлегә турында тулы, актуаль һәм ышанычлы мәгълүмат алу юлы белән гамәлгә ашырыла.

5. Муниципаль хезмәт күрсәтүче органнарның, шулай ук муниципаль хезмәт күрсәтүче вазифаи затларының карарларына һәм гамәлләренә (гамәл кылмавына) судка кадәр (судтан тыш) шикаять белдерү тәртибе.

5.1. Муниципаль хезмәт алучылар муниципаль хезмәт күрсәтүдә катнашучы затларның гамәлләрен (гамәл кылмауларын) судка кадәр тәртиптә Палатага яки район башкарма комитетына шикаять бирергә хокуклы.

Мөрәжәгать итүче шикаять белән, шул исәптән түбәндәге очракларда да мөрәжәгать итә ала:

1) муниципаль хезмәт күрсәтү турында мөрәжәгать итүченең соравын теркәү вакытын бозу;

2) муниципаль хезмәт күрсәтү срогын бозу;

3) мөрәжәгать итүчедән муниципаль хезмәт күрсәтү өчен Россия Федерациясе, Татарстан Республикасы норматив хокукый актларында, муниципаль хокукый актларда каралмаган документлар таләп итү;

4) мөрәжәгать итүчедән муниципаль хезмәт күрсәтү өчен Россия Федерациясе, Татарстан Республикасы норматив хокукый актлары, муниципаль хокукый актлар белән каралган документларны кабул итүдән баш тарту;

5) Федераль законнар һәм алар нигезендә кабул ителгән Россия Федерациясе, Татарстан Республикасының башка норматив хокукый актлары, муниципаль хокукый актлар белән каралмаган очракта муниципаль хезмәт күрсәтүдән баш тарту;

6) муниципаль хезмәт күрсәткәндә мөрәжәгать итүчедән Россия Федерациясе норматив хокукый актлары, Татарстан Республикасы законнары һәм башка норматив хокукый актлары, муниципаль хокукый актлар белән каралмаган түләү таләп ителү;

7) муниципаль хезмэт күрсәтү нәтижәсендә бирелгән документларда жибәрелгән ялгышлыklar һәм хаталарны төзәтүдән баш тарту яисә мондый төзәтүләрнең билгеләнгән срогын бозу;

8) муниципаль хезмэт күрсәтү нәтижәләре буенча документлар бирү вакытын яки тәртибен бозу;

9) Федераль законнар һәм алар нигезендә кабул ителгән Россия Федерациясенең башка норматив хокукый актлары, Татарстан Республикасы законнары һәм башка норматив хокукый актлары, муниципаль хокукый актлар белән каралмаган очракта муниципаль хезмэт күрсәтүне туктатып тору.

5.2. Муниципаль хезмэт күрсәтүче органның, муниципаль хезмәткәрнең, муниципаль хезмэт күрсәтүче органда эшләүче вазыйфай затының карарларына һәм гамәлләренә (гамәл кылмауларына) шикаять кәгаздә яки электрон формада бирелә.

Шикаять почта һәм КФҮ аша, «Интернет» челтәрен кулланып, Әлмәт муниципаль районы сайты (<http://almetyevsk.tatar.ru/>), Татарстан Республикасы дәүләт һәм муниципаль хезмәтләр бердәм порталы (<http://uslugi.tatar.ru/>), дәүләт һәм муниципаль хезмәтләрнең бердәм порталы (функцияләре) (<http://www.gosuslugi.ru/>) аша жибәрелә ала, шулай ук мөрәжәгать итүченең шәхси кабул итүе вакытында кабул ителергә мөмкин.

5.3. Муниципаль хезмэт күрсәтүче органга яисә югары органга (булган очракта) кәргән шикаять аның теркәлгән көннән алып унбиш эш көне эчендә карап тикшерелергә тиеш, ә муниципаль хезмэт күрсәтүче органның мөрәжәгать итүчедән документлар кабул итүдән баш тартуы яисә жибәрелгән ялгышлыklar һәм хаталарны төзәтүдә яисә билгеләнгән срокны бозу очрагында - теркәлгән көннән соң биш эш көне эчендә карап тикшерелергә тиеш.

5.4. Шикаять түбәндәге мәгълүматны үз эченә ала:

1) карарларна һәм гамәлләренә (гамәл кылмауларына) шикаять белдерелә торган вазифай затның, хезмэт күрсәтүче органның яисә муниципаль хезмәткәрнең атамасы;

2) физик зат булганда мөрәжәгать итүченең фамилиясе, исеме, атасының исеме (соңгысы - булган очракта), яшәү урыны турында мәгълүмат, юридик зат булганда мөрәжәгать итүченең урнашу урыны турында мәгълүмат, шулай ук элементә өчен телефон номеры (номеры), электрон почта адресы (булган очракта) һәм жавап бирүчегә жибәрелергә тиеш почта адресы;

3) муниципаль хезмэт күрсәтүче органның, муниципаль хезмэт күрсәтүче органның вазифай заты яисә муниципаль хезмәткәрнең шикаять белдерелә торган карарлары һәм гамәлләре (гамәл кылмавы) турында мәгълүматлар;

4) мөрәжәгать итүченең хезмэт күрсәтүче органның яисә муниципаль хезмәткәрнең карары һәм гамәле (гамәл кылмавы) белән килешмәвенә

дәлилләр.

5.5. Шикаятыкә шикаятытә бәян ителгән хәлләрне раслаучы документларның күчермәләре куелырга мөмкин. Бу очракта шикаяты белән бергә торган документлар исемлеге китерелә.

5.6. Шикаяты муниципаль хезмәт алучы тарафыннан имзалана.

5.7. Шикаятыне карау нәтижәләре буенча түбәндәге карарларның берсе кабул ителә:

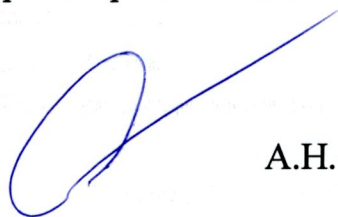
1) кабул ителгән карарны юкка чыгару, дәүләт хезмәте күрсәтү нәтижәсендә бирелгән документларда жибәрелгән ялгышлык һәм хаталарны төзәтү, мөрәжәгать итүчегә Россия Федерациясе норматив хокукый актлары, Татарстан Республикасы норматив хокукый актлары, муниципаль хокукый актлар белән каралмаган акча средстволарын кире кайтару рәвешендә шикаяты канәгатьләндерелә;

2) шикаятыне канәгатьләндерүдән баш тартыла.

Әлеге пунктта күрсәтелгән карар кабул ителгән көннән соң килүче көннән дә соңга калмыйча мөрәжәгать итүчегә язма рәвештә һәм мөрәжәгать итүченең теләге буенча электрон формада шикаятыне карау нәтижәләре турында дәлилләнгән җавап жибәрелә.

5.8. Шикаятыне карап тикшерү барышында яки нәтижәләре буенча административ хокук бозу составы билгеләре яки жинаять билгеләре ачыкланганда, шикаяты карау буенча вәкаләтле хезмәткәр булган материалларны кичекмәстән прокуратура органнарына юллый.

Район башкарма комитеты
житәкчеснең икътисад буенча урынбасары



А.Н. Подовалов

Муниципаль милектэ булган
(дәүләтнеке чикләнмәгән) жир
кишәрлеген сәүдә оештырмыйча сату
буенча муниципаль хезмәт
күрсәтүнең административ
регламентына кушымта №1

Россия Федерациясе Жир кодексыннан өземтә
(өстәмәләр һәм үзгәрешләр белән 2018 елның 1 сентябреннән үз
көченә керде.)

39.3. маддә. Дәүләт яки муниципаль милектә булган жир
кишәрлекләрен сәүдә оештырып һәм сәүдә оештырмыйча сату
очраklары

1. Дәүләт яки муниципаль милектә булган жир кишәрлекләрен сату,
элегә маддәнән 2 пунктында каралган очраklардан тыш, аукционнар
рәвешендә үткәрелә торган сәүдә вакытында башкарыла.

2. Сәүдә оештырмыйча сату башкарыла:

1) территорияне комплекслы үзләштерү өчен арендага бирелгән жир
кишәрлегеннән төзелгән жир кишәрлекләре, затка, Россия Федерациясе
Шәһәр төзелеше кодексында каралганча, территорияне комплекслы
үзләштерү турында шартнамә төзелгән булып, әгәр элегә пунктның 2 һәм
4 пунктчалары белән башкасы каралмаган булса;

1.1) Территорияне комплекслы үзләштерү максатларында «Торак
төзелеше үсешенә ярдәм итү турында " 2008 елның 24 июлендәге № 161-
ФЗ Федераль закон нигезендә төзелгән аренда килешүе яки түләүсез
файдалану килешүе буенча бирелгән жир кишәрлегеннән төзелгән жир
кишәрлекләре»;

2) индивидуаль торак төзү максатларында территорияләрне
комплекслы үзләштерү өчен гражданнар тарафыннан оештырылган
коммерциячел булмаган оешмага бирелгән жир кишәрлегеннән төзелгән
жир кишәрлекләре(гомуми файдаланудагы мөлкәткә кертелгән жир
кишәрлекләреннән тыш), элегә коммерциячел булмаган оешма
эгъзаларына яисә, әгәр бу коммерциячел булмаган оешма, элегә
коммерциягә карамаган оешма эгъзаларының гомуми жыелышы карары
белән күздә тотылган булса;

3) коммерциячел булмаган оешма тарафыннан гражданнар
тарафыннан бакчачылык, яшелчәчелек, дача хужалыгын алып бару өчен

бирелгән жир кишәрлегеннән төзелгән жир кишәрлекләре (гомуми файдаланудагы мөлкәткә кертелгән жир кишәрлекләреннән тыш), әлеге коммерциячел булмаган оешма эгъзаларына;

4) территорияне комплекслы үзләштерү өчен индивидуаль торак төзү максатларында, гомуми файдаланудагы мөлкәткә кагылышлы территорияне комплекслы үзләштерү өчен, коммерциячел булмаган оешмага бирелгән жир кишәрлеген бүлү нәтижәсендә барлыкка килгән жир кишәрлекләре;

5) юридик затка дача хужалыгын алып бару өчен һәм юридик затның гомуми файдалану милкенә караган жир кишәрлеге бүлү нәтижәсендә барлыкка килгән жир кишәрлекләре;

6) биналар, корылмалар урнашкан жир кишәрлекләре әлеге Кодекстың 39.20 маддәсендә каралган очрақларда шәхси милектә булганда;

7) юридик затларда даими (сроксыз) файдалануда булган жир кишәрлекләре, әлеге Кодекстың 39.9 маддәсе 2 пунктында күрсәтелгән юридик затларга тыш бирелгәннән тыш ;

8) крестьян (фермер) хужалыгы яки авыл хужалыгы оешмасы жир кишәрлекләре «Авыл хужалыгы билгеләнешендәге жирләрнең әйләнеше турында» Федераль закон белән билгеләнгән очрақларда;

9) авыл хужалыгы производствосын алып бару өчен гражданга яки юридик затка арендага бирелгән жир участкалары, вәкаләтле органда дәүләт жир күзәтчелеге кысаларында ачыкланган мәгълүмат буенча мондый жир кишәрлегеннән файдаланганда Россия Федерациясе законнарын бозу очрақлары булмаганда, әлеге граждан яки бу юридик зат белән аренда килешүе төзелгәннән соң өч ел узгач, бу гражданга яки бу юридик затка жир кишәрлеген арендау килешүе буенча хокук һәм бурычларны тапшырганда, әгәр граждан яисә бу юридик зат тарафыннан мондый жир кишәрлеген сату-алу килешүен төзү турында гариза сатулар оештырмыйча гына бирелгән жир кишәрлеген арендау килешүенен срогы чыккан көнгә кадәр бирелгән булса;

10) әлеге Кодекстың 39.18 маддәсе нигезендә крестьян (фермер) хужалыгы тарафыннан шәхси йорт яны хужалыгы алып бару, гражданнарга яки крестьян (фермер) хужалыкларына карата аның эшчәнлеген гамәлгә ашыру өчен торак пункт, бакчачылык, дача хужалыгы чикләрендә бирелгән жир кишәрлекләре;

11) « Дәүләт яки муниципаль милектә булган, Ерак Көнчыгыш федераль округы составына керүче Россия Федерациясе субъектлары территорияләрендә урнашкан гражданнарга жир кишәрлекләре бирү һәм Россия Федерациясенен аерым закон актларына үзгәрешләр кертү турында»гы Федераль закон нигезендә гражданнарга жир кишәрлекләре бирү.

3. Әгәр дәүләт яки муниципаль милектә булган жир кишәрлеген сату буенча аукционда катнашуга бердәнбер гариза аукцион үткөрү турында

хәбәрнамәдә күрсәтелгән зат тарафыннан, аукционда катнашучыларга карата таләпләр һәм аукцион үткәрү турында хәбәрнамәдә күрсәтелгән аукцион шартларына туры китереп аукционда катнашуга гариза бирелгән булса, бер генә гариза бирүче аукционның бердәнбер катнашучысы дип танылган булса яки аукционда бары тик бер генә кеше катнашса, мондый жир кишәрлеге күрсәтелгән затка сатыла.

39.16.маддә.Дәүләт яки муниципаль милектә булган жир кишәрлеген сәүдә оештырмыйча гына сатудан баш тарту нигезләре

Вәкаләтле орган дәүләт яки муниципаль милектә булган жир кишәрлеген сәүдә оештырмыйча, түбәндәге нигезләрнең берсен генә булса да бирүдән баш тарту турында карар кабул итә:

1) жир кишәрлеге бирү турындагы гариза белән жир законнары нигезендә сәүдә оештырмыйча гына жир кишәрлеге алу хокукына ия булмаган зат мөрәжәгать итте;

2) кәргән гаризада күрсәтелгән жир кишәрлеге бирү турындагы гариза белән даими (сроксыз) яки түләүсез файдалану,гомерлек мирас белән идарә итү яки аренда хокукына ия булган граждан мөрәжәгать иткән, әлеге Кодексның 39.10 маддәсенәң 2 пункты 10 пунктчасы нигезендә жир кишәрлеге бирү турында гариза бирелгән очраклардан тыш;

3) жир кишәрлеген бирү турындагы гаризада күрсәтелгән жир кишәрлеге шәхси торақ төзелеше максатларында яшелчәчелек, бакчачылык, дача хужалыгын алып бару яки территорияне комплекслы үзләштерү өчен гражданнар тарафыннан төзелгән коммерциячел булмаган оешмага бирелгән, әгәр жир кишәрлеге гомуми файдалану милкенә кереп, әлеге коммерциячел булмаган оешма әгъзасы яки әлеге коммерцияле булмаган оешма әгъзасы гаризасы белән мөрәжәгать итү очракларыннан тыш;

4) жир кишәрлеге бирү турындагы гаризада, әгәр жир кишәрлегендә сервитут, публичный сервитут нигезендә рөхсәт ителә торган корылмалар (шул исәптән төзелеш эшләре тәмамланмаган корылмалар) урнашса, гражданнар яисә юридик затлар карамагында булган бина, корылма, корылма урнашкан жир участогы бирү турындагы гариза белән әлеге Кодексның 39.36 маддәсе нигезендә урнаштырылган объектлар яисә әлеге Кодексның 39.36 маддәсе нигезендә урнаштыру рөхсәт ителә торган корылмалардан тыш, төзелеп бетмәгән төзелеш объекты урнашкан булып, бинага хокуклы зат, бу объект төзелеп бетмәгән, шулай ук жир кишәрлеге бирү һәм анда урнашкан биналар, корылмалар, тәмамланмаган төзелеш объектына карата гариза белән мөрәжәгать итсә, үз белдеге белән төзелгән, Россия Федерациясе Шәһәр төзелеше кодексының 55.32 маддәсе 11 өлешендә каралган бурычлар үтәлмәгән булып бинаны сүтү яки аны билгеләнгән таләпләргә туры китерү турында карар кабул ителгән очракта;

5) жир кишәрлеге бирү турындагы гаризада дәүләт яисә муниципаль

милектә булган бина, корылма, тәмамланмаган төзелеш объекты урнашкан, шулай ук жир кишәрлегендә сервитут, публичный сервитут нигезендә урнаштыру рөхсәт ителә торган корылмалар (шул исәптән төзелеш эшләре тәмамланмаган корылмалар) яисә әлегә Кодексның 39.36 маддәсе нигезендә урнаштырылган объектлар урнашкан булса, йә жир кишәрлеге бирү турындагы гариза белән әлегә Кодексның 39.36 маддәсе нигезендә рөхсәт ителгән объектлар, корылмалар, биналар, аларда тәмамланмаган төзелеш объектына хоуклы зат мөрәжәгать итсә;

б) күрсәтелгән жир кишәрлеген бирү турындагы гаризада күрсәтелгән жир участогы әйләнештән алынган яисә әйләнештән чикләнгән булып тора һәм аны бирү жир кишәрлеген бирү турындагы гаризада күрсәтелгән хокукта рөхсәт ителми;

7) жир кишәрлеге бирү турындагы гаризада күрсәтелгән жир дәүләт яисә муниципаль ихтыяжлар өчен резервланган булган очракта, шулай ук мөрәжәгать итүче жир кишәрлеген милеккә бирү турында, даими (срогы чикләnmәгән) файдалану яки жир кишәрлеген арендага бирү турында гариза белән мөрәжәгать иткән очракта, әгәр жир кишәрлегеннән түләүсез файдалану срогы резервлау срогыннан артса, жир кишәрлеге резервлау өчен бирелгән очрактан тыш;

8) жир кишәрлеген бирү турындагы гаризада күрсәтелгән жир участогы территория чикләрендә урнашкан, аңа карата территорияне үстерү турында башка зат белән килешү төзелгән, әгәр жир участогы бирү турындагы гариза белән бина, корылма, бина милекчесе, әлегә жир кишәрлегендә урнашкан төзелеп бетмәгән төзелеш объекты яки мондый жир кишәрлеге хокукка ия булуы турында гариза белән мөрәжәгать иткән очрактан тыш;

9) жир кишәрлеге бирү турындагы гаризада күрсәтелгән жир кишәрлеге чит ил белән чиктә урнашкан, аңа карата территорияне үстерү турында башка зат белән килешү төзелгән, яисә жир кишәрлеге федераль әһәмияттәге объектларны, төбәк әһәмиятендәге объектларны яки жирле әһәмияттәге объектларны урнаштыру өчен билгеләнгән очрактан тыш, территорияне комплекслы үзләштерү турында килешү төзелгән жир участогыннан төзелгән жир кишәрлеген бирү турындагы гариза белән күрсәтелгән объектлар төзелешенә вәкаләтле зат мөрәжәгать итсә;

10) күрсәтелгән жир кишәрлеген бирү турындагы гаризада жир кишәрлеге үзенә карата территорияне комплекслы үзләштерү яки төзелеп беткән территорияне үстерү турында килешү төзелгән жир участогыннан төзелгән һәм территорияне планлаштыру буенча расланган документация нигезендә федераль әһәмияттәге объектларны, төбәк әһәмиятендәге объектларны яки жирле әһәмияттәге объектларны урнаштыру өчен билгеләнгән булса, жир кишәрлеген арендага бирү турындагы гариза белән, территорияне комплекслы үзләштерү турында яки төзелеп беткән территорияне үстерү турында килешү төзелгән һәм әлегә затның әлегә объектларны төзү буенча йөкләмәсен күздә тоткан очракта;

11) жир кишәрлеге бирү турындагы гаризада күрсәтелгән жир кишәрлеге аукцион предметы булып тора, аны үткөрү турында хәбәр хаты элеге Кодексның 39.11 маддәсе 19 пункты нигезендә урнаштырылган;

12) күрсәтелгән жир кишәрлегенә карата элеге Кодексның 39.11 маддәсе 4 пунктының 6 пунктчасында каралганча аны сату яки сату буенча аукцион үткөрү турында гариза кергән очракта, әгәр элеге Кодексның 39.11 маддәсе 4 пунктының 4 пунктчасы нигезендә мондый жир кишәрлеге элеге Кодексның 39.11 маддәсе 4 пунктының 4 пунктчасы һәм вәкаләтле орган тарафыннан элеге Кодексның 39.11 маддәсе 8 пунктында каралган нигезләр буенча элеге аукцион үткәрүдән баш тарту турында карар кабул ителмәсә;

13) күрсәтелгән жир кишәрлегенә карата элеге Кодексның 39.18 статьясындагы 1 пунктының 1 пунктчасы нигезендә шәхси торак төзелеше, шәхси ярдәмче хужалык алып бару, бакчачылык, дача хужалыгы яки аның эшчәнлеген гамәлгә ашыру өчен жир кишәрлеге бирү турында белдерү бастырып чыгарылды һәм урнаштырылды;

14) жир кишәрлегенән файдалану жир кишәрлеге бирү турындагы гаризада күрсәтелгән куллану максатларына туры килми, территорияне планлаштыру проекты нигезендә линияле объектны урнаштыру очраklarыннан тыш;

14.1 соралган жир кишәрлеге жир кишәрлеген бирү турындагы гаризада күрсәтелгән жир участогыннан файдалану максатлары нигезендә жир участогыннан файдалану буенча билгеләнгән чикләүләр тулысынча аерым шартлар булган зона чикләрендә урнашкан;

15) соратып алына торган жир кишәрлеге Россия Федерациясе Хөкүмәте тарафыннан билгеләнгән тәртиптәкә, оборона һәм куркынычсызлык ихтыяжлары өчен бирелгән һәм күрсәтелгән ихтыяжлар өчен вакытлыча файдаланылмый торган жир кишәрлекләре исемлеге кертелмәгән, гариза бирү элеге Кодексның 39.10 маддәсе 2 пунктының 10 пунктчасында каралган очраklarдан тыш;

16) коммерциячел булмаган оешма гражданнына жир кишәрлеге бирү турындагы гаризада күрсәтелгән жир кишәрлегенә майданы яшелчәчелек, бакчачылык алып бару өчен федераль закон нигезендә билгеләнгән чик күләменнән артып китә;

17) жир кишәрлеген бирү турындагы гаризада күрсәтелгән жир кишәрлеге территориаль планлаштыру документлары һәм (яки) территорияне планлаштыру документлары нигезендә расланып федераль әһәмияттәге объектларны, региональ әһәмияттәге объектларны яки жирле әһәмияттәге объектларны урнаштыру өчен билгеләнгән булып, жир кишәрлеген бирү турындагы гариза белән элеге объектлар төзелешенә вәкаләтле булмаган зат мөрәжәгать иткәндә;

18) жир кишәрлеге бирү турындагы гаризада күрсәтелгән жир кишәрлеге Россия Федерациясе дәүләт программасы, Россия Федерациясе субъектының дәүләт программасы нигезендә бина, корылмалар урнаштыру

өчен билгелэнгән һәм жир кишәрлеге бирү турындагы гариза белән әлеге бинаны, корылманы төзүгә вәкаләтле булмаган зат мөрәжәгать иткәндә ;

19) хокукларның күрсәтелгән рәвешендә жир кишәрлеге бирү рөхсәт ителми;

20) жир кишәрлеге бирү турында гаризада жир кишәрлегенә карата, файдалану төре билгеләнмәгән;

21) жир кишәрлеге бирү турында гаризада күрсәтелгән жир кишәрлеге билгеле бер категориягә кертелмәгән;

22) жир кишәрлеге бирү турындагы гаризада күрсәтелгән жир кишәрлегенә карата аны бирүне алдан килештерү турында Карар кабул ителгән, аның вакыты гамәлдән чыкмаган һәм жир кишәрлеген бирү турындагы гариза белән бу карарда күрсәтелмәгән зат мөрәжәгать итсә;

23) гаризада күрсәтелгән жир кишәрлеге дәүләт яисә муниципаль ихтыяжлар өчен алынган һәм гаризада күрсәтелгән мондый жир кишәрлеген бирү әлеге максатларга туры килми, әгәр дәүләт яисә муниципаль ихтыяжлар өчен алынган күп фатирлы йортның әлеге жир кишәрлекләрендә булуын таныган, йорт авария хәлендә яки сүтелергә тиеш булган очраклардан тыш;

24) гаризада күрсәтелгән жир кишәрлеге чикләре «Күчемсез милекне дәүләт теркәве турында» Федераль закон нигезендә төгәл ачыкланырга тиеш;

25) гаризада күрсәтелгән жир кишәрлеге мәйданы жир кишәрлеген урнаштыру схемасы, территорияне межалау проекты яисә урман кишәрлекләренең проект документларында күрсәтелгән мәйданнан артып китә, алар нигезендә мондый жир кишәрлеге ун проценттан артык төзелмәгәндә;

26)дәүләт мөлкәте исемлегенә кертелгән яки «Россия Федерациясендә кече һәм урта эшқуарлыкны үстерү турында " 2007 елның 24 июлендәге №209-ФЗ Федераль законның 18 маддәсе 4 өлешендә каралган муниципаль мөлкәт исемлегенә кертелгән жир кишәрлеген сорап язылган гариза белән әлеге Федераль законның 14 маддәсе 3 өлеше нигезендә ярдәм күрсәтелә алмаган кече һәм урта эшқуарлык субъекты булмаган яисә аңа карата ярдәм күрсәтә алмаган зат мөрәжәгать иткәндә.

Муниципаль милектә булган
(дәүләтнеке чикләнмәгән) жир
кишәрлеген сәүдәләр оештырмыйча
сату буенча муниципаль хезмәт
күрсәтүнең административ
регламентына кушымта №2

Татарстан Республикасы Әлмәт муниципаль
районы башкарма комитет житәкчесенә

(физик затлар өчен-шәхесне раслаучы документның фамилиясе,
исеме, атасының исеме (булган очракта), яшәү урыны,
реквизитлары)

(юридик затлар өчен - ЕГРЮЛ, ОГРН дәүләт теркәве турында
мәгълүматлар, урнашу урыны, оештыру-хокукый формасы, ОГРН)

(почта адресы, электрон почта адресы, элемтә өчен телефон
номеры)

Сәүдә үткәрмичә жир кишәрлеген сату турында Гариза

Сезгә РФ ЖК 39.3 мад. нигезендә _____ кв.м. кадастр
номерлы _____ жир участогын _____
рөхсәт ителгән куллану төре _____ бирергә

(жир кишәрлеген файдалану максаты күрсәтелә)

жир кишәрлеге мәйданы _____ кв.м. кадастр номерлы
_____ рөхсәт ителгән куллану төре белән
_____, жир категориясеннән _____,
түбәндәге адрес буенча урнашкан: Әлмәт муниципаль районы,
_____ урамы _____ йорт,
сатуларны үткәрмичә, күчемсез милеккә.

Өстәмә мәгълүматлар (түбәндә күрсәтелгән шартлар булганда
тутырыла): _____

эгер жир кишэрлеге дүүлөт яки муниципаль ихтыяжлар өчен алына торган жир кишэрлеге урынына бирелсә, дүүлөт яки муниципаль ихтыяжлар өчен жир кишэрлеген алу турында карар реквизитлары;

жир кишэрлеге элге документ һәм (яки) элге проект белән каралган объектларны урнаштыру өчен бирелгән очракта территорияль планлаштыру документын һәм (яки) территорияне планлаштыру проектын раслау турында карар реквизитлары;

соралган жир участогы барлыкка килсә яки аның чикләре элге карар нигезендә аныкланса, жир кишэрлеге бирүне алдан килештерү турында карар реквизитлары;

Гаризага түбәндөгә документлар теркәлә (сканкүчермәләр):

Физик затлар:

- 1) Шәхесне раслаучы документ күчермәсе (граждан өчен);
- 2) Вәкил вәкаләтләрән раслаучы документ (эгер мөрәжәгать итүче исемненән вәкил эшли икән);
- 3) Жир кишэрлеген территорияләрнең кадастр планында урнаштыруның расланган схемасы (эгер жир кишэрлеген үзгәртеп төзү каралып, аның чикләрендә жир кишэрлеге төзү каралган территорияне межалау проекты расланмаган икән).

Юридик затлар:

1) Вәкил вәкаләтләрән раслаучы документ (эгер мөрәжәгать итүче исемненән вәкил эшли икән);

2) Жир кишэрлеген территорияләрнең кадастр планында урнаштыруның расланган схемасы (эгер жир кишэрлеген үзгәртеп төзү каралып, аның чикләрендә жир кишэрлеге төзү каралган территорияне межалау проекты расланмаган икән).

Шәхсэн үземнең, шулай ук минем тарафтан якланучы затның шәхси мәгълүматларын эшкәртүгә (муниципаль хезмәт күрсәтү кысаларында шәхси мәгълүматларны эңью, системага салу, туплау, саклау, аныклау (үзгәртү), куллану, тарату (шул исәптән тапшыру), шәхси үзлекләргә бетерү, блокада ясау, шәхси мәгълүматларны юк итү, шулай ук персонал мәгълүматларын эшкәртү өчен кирәкле бүтән гамәлләр кабул итүне дә кертә), шул исәптән автоматлаштырылган режимда, муниципаль хезмәт күрсәтү максатларында алар нигезендә карарлар кабул итүне дә кертә, ризалыгымны белдерәм.

Гаризага теркәлгән, минем шәхескә һәм минем тарафтан якланучы затка кагылышы, шулай ук минем тарафтан түбәнрәк кертелгән мәгълүматлар дәрәс. Гаризага кушып бирелгән документлар (документларның күчермәләре) Россия Федерациясе законнары белән билгеләнгән таләпләргә туры килә, гариза биргән вакытта бу документлар гамәлдә һәм анда барлык мәгълүматлар дәрәс.

Смс-белдерүгә, миңа бирелгән муниципаль хезмәтләрнең телефон аша сыйфатын бәяләү буенча сораштыруда катнашу өчен ризалык бирәм: _____.

_____ (дата)

_____ (имза)

(_____)
(Фамилиясе, исеме, атасының исеме)

Муниципаль милектә булган
(дәүләтнеке чикләнмәгән) жир
кишәрлеген сәүдәләр оештырмыйча
сату буенча муниципаль хезмәт
күрсәтүнең административ
регламентына кушымта №3

Түбәндә китерелгән килешү үрнәк булып тора

Килешү № _____

жир кишәрлеген сату-алу

Татарстан Республикасы Әлмәт шәһәре

_____ ел

“Татарстан Республикасы Әлмәт муниципаль районы” муниципаль берәмлеге Уставы нигезендә эш итүче Татарстан Республикасы Әлмәт муниципаль районы башкарма комитеты, ИНН 1644035822, ОГРН 1051605067172 Федераль салым хезмәтенең Татарстан Республикасы буенча 16 нчы номерлы районара инспекциясе тарафыннан 2005 елның 30 декабрендә бирелгән, _____ башкарма комитеты житәкчесе йөзәндә, _____ нигезендә эш йөртүче, алга таба “Сатучы” дип аталучы, бер яктан, һәм _____, алга таба «Сатып алуучы» дип аталучы, икенче яктан, _____ нигезендә түбәндәгеләр турында әлеге килешүне (алга таба - Килешү) төзеделәр:

1. Килешү предметы

1.1. Сатучы сата, “сатып алуучы” түбәндәге характеристикалары булган жир кишәрлеген сатып ала:

1.1.1 Жир кишәрлегенең кадастр номеры: _____

1.1.2 Жир кишәрлегенең урнашкан урыны: _____

1.1.3 Жир кишәрлегенең гомуми мәйданы: _____

1.2 Рөхсәт ителгән куллану: _____

1.3 Максатчан билгеләнеш (категория): _____

1.4. Сатучы жир участогының, «сатып алуучы» белмәгән өченче затларның хокуклары һәм дөгъвалары белән чикләнмәвен һәм рөхсәт ителгән куллану нигезендә аны куллану белән чикләнмәвен гарантияли.

2. Түләү шартлары һәм исәп-хисап тәртибе.

2.1. Жир кишәрлеге өчен түләнергә тиешле сумма _____ сум.

(_____ сум __ тиен) тәшкил итә

(саннар сумнарда сүзләр белән)

2.2. “Сатып алуучы», килешүләргә кул куйганнан соң бер ай эчендә, әлеге килешүнең 2.1 пунктында күрсәтелгән сумманы күчәрә.

2.3. Түләү «Сатып алуучы» тарафыннан исәп-хисап счетына башкарыла: № 4010810800000001 Татарстан Республикасы Милли банкы бүлегенә, БИК: 049205001, алуучысы: РФ ФМХнең ТР буенча идарәсе (ТР Әлмәт муниципаль районының жир һәм мөлкәт мөнәсәбәтләре палатасы), алуучының ИНН: 1644036551, алуучының КПП: 164401001, КБК: 9571401013_000430, ОКТМО коды : _____.

3. Якларның хокуклары һәм бурычлары

3.1. "Сатып алуучы» бурычлы:

- 3.1.1. Элеге килешүнең 2.1. пункттында күрсәтелгән сумманы килешүнең 2.2. пункттында билгеләнгән срокларда түлөргә.
- 3.1.2. Сатучыга жир кишәрлегенә түлөү фактын раслаучы түлөү документларын элеге килешү буенча тулы түлөү вакытыннан алып 3 (өч) эш көне эчендә тапшырырга.
- 3.1.3. Жир участогын кабул итү – тапшыру актына кул куелган көнне кабул итү-тапшыру акты буенча кабул итәргә.
- 3.1.4. Гамәлдәге законнар нигезендә теркәү органында жир кишәрлегенә милек хокукы күчүнә теркәүне тээмин итәргә.
- 3.1.5. Кишәрлекне бары тик элеге килешүнең 1.2 п. күрсәтелгән рөхсәт ителгән файдалану нигезендә генә кулланырга.
- 3.1.6. Жир участогын саклау, шул исәптән жирләрне жир кишәрлеген пычрату һәм чүпләү нәтижеләрен бетерү буенча тискәре (зарарлы) йогынтылардан саклау, жирләрне саклау максатларында чаралар үткәрергә.
- 3.1.7. Дәүләт һәм муниципаль контроль һәм күзәтчелек органнарына жир кишәрлеген карау өчен ирекле керә алуны тээмин итәргә.
- 3.1.8. Кишәрлектә эксплуатация хезмәтләре таләпләре нигезендә жир кишәрлеген карап тоту, инженерлык коммуникацияләрен, юллар һәм башкаларны эксплуатацияләү шартларын үтәргә һәм аларны ремонтлауга һәм хезмәт күрсәтүгә комачауламаска, жир кишәрлегендә урнашкан гомуми файдаланудагы объектларны түлөүсез һәм тоткарлыксыз файдалануны тээмин итәргә.

3.2. Сатучы бурычлы:

- 3.2.1. Сатып алуучы тарафыннан элеге килешүнең 2.2. пункты шартлары үтәлгәннән соң, шул исәптән «Сатып алуучы» бюджет алдындагы барлык бурычларны тулысынча түләп бетергәннән соң, кабул итү-тапшыру акты буенча сатып алуучыга жир кишәрлеген тапшырырга.
- 3.2.2. "Сатып алуучы"га элеге килешүнең 3.1.4. пункттында каралган гамәлләр башкаруда ярдәм күрсәтергә.

4. Милек хокукы күчү тәртибе

- 4.1. Жир кишәрлегенә милек хокукы сатучы тарафыннан элеге килешүнең 2.1. һәм 2.2. пунктларында каралган йөкләмәләрне үтәү һәм «Сатып алуучы» жир кишәрлегенә милек хокукы күчүнә теркәү вакытына кадәр саклана.
- 4.2. Жир кишәрлегенә милек хокукы күчүнә дәүләт теркәве гамәлдәге законнарда билгеләнгән тәртиптә, килешүдә билгеләнгән срокларда жир кишәрлеге өчен тулысынча түлгәннән соң гамәлгә ашырыла.
- 4.3. Жир кишәрлеге ике якның кабул итү-тапшыру актына кул куйган көннән сатып алуучыга тапшырылган дип санала.

5. Якларның жаваплылыгы

- 5.1. Элеге килешүнең 2.1. һәм 2.2 пунктларында каралган түлөүне кичектергән өчен «Сатып алуучы» килешүнең 2.3. пункттында күрсәтелгән сәчетка, түлөү вакыты чыккан һәр көн өчен, түләнмәгән сумманың 0,1% күләмендә пеня түли.
- 5.2. Килешүнең 2.1. пункттында күрсәтелгән сумма түлөү вакыты житү белән, килешүнең 2.2 пункттында каралганча, 30 көн эчендә түләнмәсә, Сатучы килешүне берьяклы тәртиптә өзәргә хокуклы.

6. Йомгаклау нигезләмәләре

- 6.1. Килешү милек хокукы күчүнә теркәгән вакыттан үз көченә керә.
- 6.2. Килешүне өзү ике якның килешүе буенча, килешүнең 5.2. пункттында билгеләнгән

очрактан тыш, өзелергә мөмкин.

6.3. Килешү ана кул куйганнан соң, ике якның тарафыннан жир кишәрлегенә майданын, жир биләмәләренә составын, аларның сыйфат характеристикаларын һәм жир участогы өчен түләнергә тиешле сумманы ачыклау аркасында өзелә алмый.

6.4. Әлеге килешү буенча барлык бәхәсләр һәм каршылыктар сөйләшүләр юлы белән хәл ителә, ике як үзара килешүләргә ирешмәгән очракта, Татарстан Республикасы Арбитраж судында карала.

6.5. Килешү белән жайга салынмаган ике якның үзара мөнәсәбәтләре гамәлдәге законнар белән жайга салына.

6.6. Килешү бер үк юридик көчкә ия өч нөсхәдә (сатучы, «сатып алуучы» һәм теркәүче оешма өчен берешәр нөсхәдә) 2 биттә төзелә.

Якларның юридик адреслары һәм банк реквизитлары

САТУЧЫ:

САТЫП АЛУЧЫ:

Татарстан Республикасы
Әлмәт муниципаль районы
башкарма комитеты
ИНН 1644035822

Юридик адрес:
423450, ТР, Әлмәт шәһәре, Ленин урамы,
39 йорт

Районның башкарма комитет
житәкчесе

(имза)

(имза)

Сату-алу килешүенә № _____
 2018елның _____
 1 нче кушымта

Жир кишәрлеген кабул итү-тапшыру
 АКТЫ

Татарстан Республикасы Әлмәт шәһәре _____ 2018ел.

“Татарстан Республикасы Әлмәт муниципаль районы” муниципаль берәмлеге Уставы нигезендә эш итүче Татарстан Республикасы Әлмәт муниципаль районы башкарма комитеты, ИНН 1644035822, ОГРН 1051605067172 Федераль салым хезмәтенен Татарстан Республикасы буенча 16 нчы номерлы районара инспекциясе тарафыннан 2005 елның 30 декабрендә бирелгән, _____ башкарма комитеты житәкчесе йөзөндә, _____ нигезендә эш йөртүче, алга таба “Сатучы” дип аталучы, бер яктан, һәм _____, алга таба «Сатып алу» дип аталучы, икенче яктан, _____ нигезендә түбәндәгеләр турында әлеге актны төзеделәр:

«Сатучы» сату-алу килешүе нигезендә жир кишәрлеген “Сатып алу» сатты:

жир кишәрлегенен урнашу урыны: _____

гомуми мәйданы: _____

жир кишәрлегенен кадастр номеры: _____

1. Әлеге акт буенча «Сатучы» жир кишәрлеген тапшырды, ә “Сатып алу» әлеге жир участогын килешүне раслау вакытында тулысынча “Сатучы”дан шул килеш кабул итте.
2. «Сатучы»га карата бирелгән жир участогы буенча дөгъвалар юк.

Якларның түләү һәм почта реквизитлары

САТУЧЫ:

САТЫП АЛУЧЫ:

Татарстан Республикасы
 Әлмәт муниципаль районы
 башкарма комитеты
 ИНН 1644035822
 Юридик адрес:
 423450, ТР, Әлмәт шәһәре,
 Ленин урамы, 39 йорт

Районның башкарма комитет
 житәкчесе

_____ / _____

(имза)

_____ / _____

(имза)

Муниципаль милектә булган
(дәүләтнеке чикләнмәгән) жир
кишәрлеген сәүдәләр оештырмыйча
сату буенча муниципаль хезмәт
күрсәтүнең административ
регламентына кушымта №4

Татарстан Республикасы
Әлмәт муниципаль районы
башкарма комитет житәкчесенә

(физик затлар өчен- гариза бирүченең фамилиясе, исеме,
атасының исеме (булган очракта), яшәү урыны, шәхесне раслаучы
документның реквизитлары)

юридик затлар өчен- исеме, урнашу урыны, оештыру-хокукый
формасы, ЕГРЮЛ, ОГРНда дәүләт теркәве турында
мәгълүматлар)

(почта адресы, электрон почта адресы, элемтә өчен телефон
номеры)

Техник хаталарны төзәтү турында Гариза

Муниципаль хезмәт күрсәткәндә жибәрелгән хата турында хәбәр
итәм _____

(хезмәт күрсәтү атамасы)

Язылган: _____

Дерес мәгълүматлар: _____

Кертелгән техник хатаны төзәтергә һәм муниципаль хезмәт нәтижәсе
булган документка тиешле үзгәрешләр кертүегезне сорыйм.

Түбәндәге документларны терким:

1.

2.

Техник хаталарны төзәтү турында гаризаны кире кагу турында карар
кабул ителгән очракта, мондый карарны жибәрүегезне сорыйм:

- электрон документны E-mail адресына жибәрү юлы
белән: _____;

- расланган күчермә рәвешендә кәгазьдә почта аша түбәндәге адрес

буенча: _____.

Шәхсэн үземнең, шулай ук минем тарафтан якланучы затның шәхси мәгълүматларын эшкәртүгә (муниципаль хезмәт күрсәтү кысаларында шәхси мәгълүматларны эңсәю, системага салу, туплау, саклау, аныклау (үзгәртү), куллану, тарату (шул исәптән тапшыру), шәхси үзлекләргә бетерү, блокада ясау, шәхси мәгълүматларны юк итү, шулай ук персонал мәгълүматларны эшкәртү өчен кирәкле бүтән гамәлләр кабул итүне дә кертеп), шул исәптән автоматлаштырылган режимда, муниципаль хезмәт күрсәтү максатларында алар нигезендә карарлар кабул итүне дә кертеп, ризалыгымны белдерәм.

Гаризага теркәлгән, минем шәхескә һәм минем тарафтан якланучы затка кагылышлы, шулай ук минем тарафтан түбәндә кертелгән мәгълүматлар дәрәс. Гаризага кушып бирелгән документлар (документларның күчәрмәләре) Россия Федерациясә законнары белән билгеләнгән таләпләргә туры килә, гариза биргән вакытта бу документлар гамәлдә һәм анда барлык мәгълүматлар дәрәс.

Смс-белдерүгә, миңа бирелгән муниципаль хезмәтләргәнең телефон аша сыйфатын бәяләү буенча сорааштыруда катнашу өчен ризалык бирәм: _____.

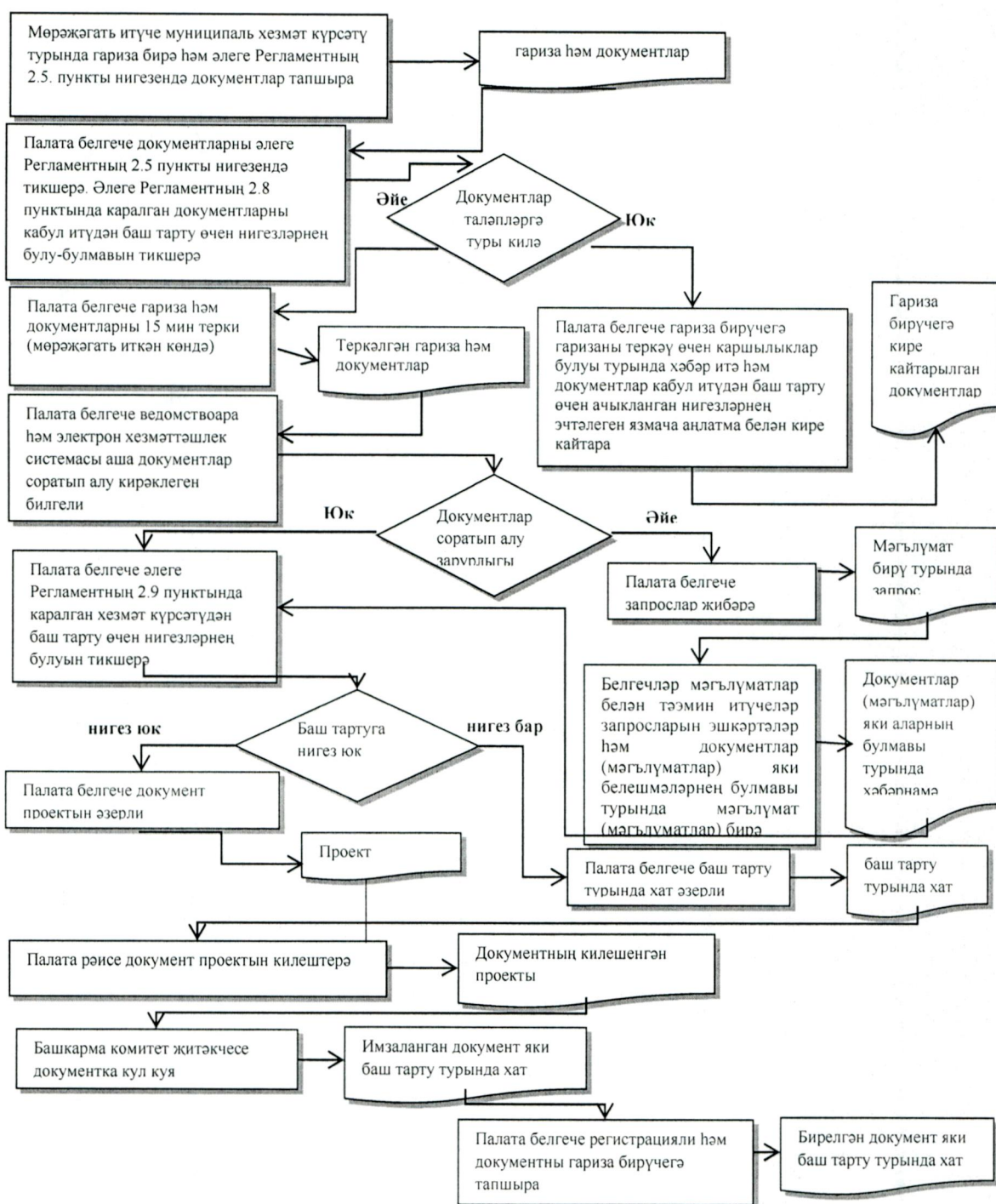
(дата)

(имза)

(_____)
(фамилиясе, исеме, атасының исеме)

Муниципаль милектэ булган (дәүләтнеке чикләнмәгән) жир кишәрлеген сәүдәләр оештырмыйча сату буенча муниципаль хезмәт күрсәтүнең административ регламентына кушымта №5

Муниципаль хезмәт күрсәтү буенча гамәлләр эзлеклелеге блок-схемасы



Муниципаль милектэ булган
(дәүләтнеке чикләнмәгән) жир
кишәрлеген сәүдәләр оештырмыйча
сату буенча муниципаль хезмәт
күрсәтүнең административ
регламентына кушымта №6

Ерактан торып эш урыннары исемлеге һәм документлар кабул итү графигы

№ п/п	Ерактан торып эш урынының адресы	Хезмәт күрсәтелә торган торак пунктлар	Документлар кабул итү графигы
1	2	3	4
1.	КФҮ, Әлмәт шәһәре, Герцен урамы, 86 нчы йорт	Шәһәр һәм район	Дүшәмбе: 8:00 – 18:00 Сишәмбе: 8:00 – 20:00 Чәршәмбе: 8:00 – 18:00 Пәнжешәмбе: 8:00 – 18:00 Жомга: 7:00 – 17:00 Шимбә: 8:00 – 18:00 Якшәмбе: 8:00 – 17:00
2.	Әлмәт районы, Габдрахман авылы, Совет урамы, 77 нче йорт	Габдрахман авыл жирлеге	Дүшәмбе: 8:00 – 16.15 Сишәмбе: ябык Чәршәмбе: ябык Пәнжешәмбе: ябык Жомга: ябык Шимбә: ябык Якшәмбе: ябык
3.	Әлмәт районы, Югары Мактама авылы, Октябрь урамы, 50 нче йорт	Югары Мактама авыл жирлеге	Дүшәмбе: ябык Сишәмбе: 8:00 – 16.15 Чәршәмбе: ябык Пәнжешәмбе: ябык Жомга: ябык Шимбә: ябык Якшәмбе: ябык
4.	Әлмәт районы, Түбән Мактама шәһәр тибындагы бистә, Некрасов урамы, 18 нче А йорты	шәһәр тибындагы Түбән Мактама бистәсе	Дүшәмбе: 8:00 – 17:00 Сишәмбе: 8:00 – 17:00 Чәршәмбе: 8:00 – 17:00 Пәнжешәмбе: 8:00 – 17:00 Жомга: 8:00 – 17:00 Шимбә: ябык Якшәмбе: ябык
5.	Әлмәт районы, Кәләй авылы, Мәктәп урамы, 8 нче йорт	Кәләй авыл жирлеге	Дүшәмбе: ябык Сишәмбе: ябык Чәршәмбе: 8:00 – 16.15 Пәнжешәмбе: ябык Жомга: ябык Шимбә: ябык Якшәмбе: ябык

№ п/п	Ерактан торып эш урынының адресы	Хезмэт күрсәтелә торган торак пунктлар	Документлар кабул итү графигы
1	2	3	4
6.	Әлмәт районы, Колшәрип авылы, Тукай урамы, 50/2 нче йорт	Колшәрип авыл жирлеге	Дүшәмбе: ябык Сишәмбе: ябык Чәршәмбе: ябык Пәнжешәмбе: 8:00 – 16.15 Жомга: ябык Шимбә: ябык Якшәмбе: ябык
7.	Әлмәт районы, Тимер юл Кәлэй станциясе бистәсе, Тимер юл урамы, 38 нче б йорты	Урман Кәләе авыл жирлеге	Дүшәмбе: ябык Сишәмбе: ябык Чәршәмбе: ябык Пәнжешәмбе: ябык Жомга: 8:00 – 16.15 Шимбә: ябык Якшәмбе: ябык
8.	Әлмәт районы, Мәмәт авылы, Совет урамы, 1 нче йорт	Мәмәт авыл жирлеге	Дүшәмбе: 8:00 – 16.15 Сишәмбе: ябык Чәршәмбе: ябык Пәнжешәмбе: ябык Жомга: ябык Шимбә: ябык Якшәмбе: ябык
9.	Әлмәт районы, Миннебай авылы, Ш.Бикчурин урамы, 50 нче йорт	Миннебай авыл жирлеге	Дүшәмбе: ябык Сишәмбе: 8:00 – 16.15 Чәршәмбе: ябык Пәнжешәмбе: ябык Жомга: ябык Шимбә: ябык Якшәмбе: ябык
10.	Әлмәт районы, Яңа Кәшер авылы, Тавабилов урамы, 153 нче йорт	Яңа Кәшер авыл жирлеге	Дүшәмбе: ябык Сишәмбе: ябык Чәршәмбе: 8:00 – 16.15 Пәнжешәмбе: ябык Жомга: ябык Шимбә: ябык Якшәмбе: ябык
11.	Әлмәт районы, Яңа Нәдер авылы, Совет урамы, 81 нче йорт	Яңа Нәдер авыл жирлеге	Дүшәмбе: ябык Сишәмбе: ябык Чәршәмбе: ябык Пәнжешәмбе: 8:00 – 16.15 Жомга: ябык Шимбә: ябык Якшәмбе: ябык
12.	Әлмәт районы, Новотроицк авылы, Совет урамы, 10 нчы йорт	Новотроицк авыл жирлеге	Дүшәмбе: ябык Сишәмбе: ябык Чәршәмбе: ябык Пәнжешәмбе: ябык

№ п/п	Ерактан торып эш урынының адресы	Хезмэт күрсәтелә торган торак пунктлар	Документлар кабул итү графигы
1	2	3	4
			Жомга: 8:00 – 16.15 Шимбә: ябык Якшәмбе: ябык
13.	Әлмәт районы, Рус Акташы авылы, Төзүчеләр урамы, 14 нче йорт	Рус Акташы авыл жирлеге	Дүшәмбе: 8:00 – 16.15 Сишәмбе: ябык Чәршәмбе: ябык Пәнжешәмбе: ябык Жомга: ябык Шимбә: ябык Якшәмбе: ябык
14.	Әлмәт районы, Иске Суркино авылы, Үзәк урамы, 77 нче йорт	Иске Суркино авыл жирлеге	Дүшәмбе: ябык Сишәмбе: 8:00 – 16.15 Чәршәмбе: ябык Пәнжешәмбе: ябык Жомга: ябык Шимбә: ябык Якшәмбе: ябык
15.	Әлмәт районы, Сөләй авылы, Совет урамы, 53 нче А йорты	Сөләй авыл жирлеге	Дүшәмбе: ябык Сишәмбе: ябык Чәршәмбе: 8:00 – 16.15 Пәнжешәмбе: ябык Жомга: ябык Шимбә: ябык Якшәмбе: ябык
16.	Әлмәт районы, Тайсуган авылы, Сәләхетдинов урамы, 31 нче йорт	Тайсуган авылы жирлеге	Дүшәмбе: ябык Сишәмбе: ябык Чәршәмбе: ябык Пәнжешәмбе: 8:00 – 16.15 Жомга: ябык Шимбә: ябык Якшәмбе: ябык
17.	Әлмәт районы, Ямаш авылы, Мәктәп урамы, 27 нче А йорты	Ямаш авылы жирлеге	Дүшәмбе: ябык Сишәмбе: ябык Чәршәмбе: ябык Пәнжешәмбе: ябык Жомга: 8:00 – 16.15 Шимбә: ябык Якшәмбе: ябык

Муниципаль милектэ булган
(дөүлөтнеке чикләнмөгән) жир
кишәрлеген сәүдәләр оештырмыйча
сату буенча муниципаль хезмәт
күрсәтүнең административ
регламентына кушымта №7

Сәүдәләр оештырмыйча жир кишәрлеге алу хокукын раслаучы документлар исемлегеннән күчәрмә
(Россия Икътисадый үсеш министрлыгы боерыгына кушымта
2015 елның 12 январе № 1)

Тәртип номеры	Сәүдәләр оештырмыйча жир кишәрлеге биру нигезе	Жир кишәрлеге бушлай яки түләү өчен бирелә торган хокук төре	Гариза бирүче	Жир кишәрлеге	Гариза бирүченең, сәүдәләр оештырмыйча, жир кишәрлеге алу хокукын раслай торган һәм жир кишәрлеге хокук алу турында гаризага теркәлгән торган документлар <1>
1	2	3	4	5	6
1.	Россия Федерациясе Жир кодексының 39.3 маддәсендәге 2 пунктның 1	Түләү аша шәхсиләштерү	Территорияне комплекслы үзләштерү турында килешү төзөгән зат	Территорияне комплекслы үзләштерү өчен арендага бирелгән жир кишәрлегеннән тәзәлгән жир кишәрлеге	Территорияне комплекслы үзләштерү турында килешү * Күчәмсез милек объектты турында бердәм дөүлөт күчәмсез милек реестрыннан (ЕГРН) өзәмтә (соралуучы жир кишәрлеге турында) <3>

Тәртип номеры	Сәудәләр оештырмьйча жир кишәрлеге бирү нигезе	Жир кишәрлеге бушлай яки түләү өчен бирелә торган хокук төре	Гариза бирүче	Жир кишәрлеге	Гариза бирүченең, сәудәләр оештырмьйча, жир кишәрлеге алу хокукын раслай торган һәм жир кишәрлеге хокук алу турында гаризага теркәлгән торган документлар <1>
1	2	3	4	5	6
	пунктчасы <2> (алга таба - Жир кодексы)				* Расланган планлаштыру проекты һәм территорияне межалау проекты * Мөрәжәгать итүче булып торган юридик зат турында юридик загларның бердәм дәүләт реестрыннан (ЕГРЮЛ) өземтә
2.	Жир кодексының 39.3 мәддәсендәге 2 пунктның 2 пунктчасы	Түләү аша шәхсиләштерү	Шәхси торак төзү максатларында комплекслы үзләштерү өчен жир кишәрлеге бирелгән гражданның тарафыннан төзелгән коммерцияле булмаган оешма әгъзасы	Шәхси торак төзелеше максатларында территорияне комплекслы үзләштерү өчен коммерцияле булмаган оешмага бирелгән жир кишәрлеге төзелгән жир кишәрлеге	Мөрәжәгать итүченең коммерцияле булмаган оешма әгъзасы икәннен раслаучы документ Гариза бирүчегә соралган жир кишәрлеге булу турында коммерцияле булмаган оешма органы карары Территорияне комплекслы үзләштерү турында килешү * Күчәмсез милек объекты турында ЕГРНнан өземтә (соратып алына торган жир участогы турында) * Гариза бирүче булып торучы юридик

Тәртип номеры	Сәуделер оштырмыйча жир кишәрлеге бирү нигезе	Жир кишәрлеге кишәрлеге бушлай яки түләү өчен бирелә торган хокук төре	Гариза бирүче	Жир кишәрлеге	Гариза бирүченең, сәуделер оштырмыйча, жир кишәрлеге алу хокукын раслай торган һәм жир кишәрлеге хокук алу турында гаризага теркәлгән торган документлар <1>
1	2	3	4	5	6
3.	Жир кодексның 39.3 маддәсендәге 2 пунктның 2 пунктчасы	Түләү аша шәхсиләштерү	Шәхси торак төзелеше максатларында комплекслы үзләштерү өчен гражданның тарафыннан төзелгән жир кишәрлеге бирелгән коммерцияле булмаган оешма	Шәхси торак төзелеше максатларында территорияне комплекслы үзләштерү өчен гражданның тарафыннан төзелгән коммерцияле булмаган оешмага бирелгән жир кишәрлеге бүленү нәтижәсендә төзелгән жир кишәрлеге	Жир кишәрлеге сатып алу турында коммерцияле булмаган оешма органы карары Территорияне комплекслы үзләштерү турында килешү * Расланган планлаштыру проекты һәм территорияне межаллау проекты * Күчәмсез милек объекты турында ЕГРНнан өзәмтә (соратып алына торган жир участвогы турында) * Гариза бирүче булып торучы юридик зат турында ЕГРЮЛдан өзәмтә
4.	Жир кодексның	Түләү аша шәхсиләштерү	Бакчачылык, яшелчәчелек, дача	Жир кишәрлеге ясалган бакчачылык	Өгәр мондый жир кишәрлеге хокук ЕГРНда теркәлмәгән булса, мөрәжәгать

Тэртип номеры	Сэүдэлэр оештырмыйча жир кишэрлеге бирү нигезе	Жир кишэрлеге бушлай яки түлөү өчен бирелэ торган хокук төре	Гариза бирүчө	Жир кишэрлеге	Гариза бирүченең, сэүдөлэр оештырмыйча, жир кишэрлеге алу хокукын раслай торган һәм жир кишэрлегеңе хокук алу турында гаризага теркелэ торган документлар <1>
1	2	3	4	5	6
	39.3 мәддәсендәге 2 пунктның 3 пунктчасы		хужалыгы өчен жир кишэрлеге бирелгән гражданның тарафыннан төзелгән коммерцияле булмаган оешма әгъзасы	яки яшелчәчелек өчен билгеләнгән коммерцияле булмаган оешмага бакчачылык, яшелчәчелек, дача хужалыгы өчен бирелгән жир кишэрлеге	итүченең соралган жир кишэрлегеңе хокукын раслаучы (билгеләүче) документлар Мөрәжәгать итүченең коммерцияле булмаган оешма әгъзасы икәнен раслаучы документ Гариза бирүчегә жир кишэрлегең бүлү турында коммерцияле булмаган оешма органы карары * Территорияне межаллау буенча расланган проект * Коммерциячел булмаган берләшмә территориясен оештыру һәм түзү проекты (территорияне межаллау буенча расланган проект булмаган очракта) * Күчәмсез милек объекты турында ЕГРНнан өзөмгә (соратып алына торган жир участогы турында)

Тәртіп номеры	Сәуделер оештырмйча жир кишәрлеге бирү нигезе	Жир кишәрлеге бушлай яки түләү өчен бирелә торган хокук төре	Гариза бирүче	Жир кишәрлеге	Гариза бирүченен, сәуделер оештырмйча, жир кишәрлеге алу хокукын раслай торган һәм жир кишәрлегенә хокук алу турында гаризага теркәлә торган документлар <1>
1	2	3	4	5	6
5.	Жир кодексының 39.3 маддәсендәге 2 пунктның 4 пунктчасы	Түләү аша шәхсиләштерү	Шәхси торак төзелеше максатларында комплекслы үзләштерү өчен жир кишәрлеге бирелгән гражданның тарафыннан	Индивидуаль торак төзү максатларында территорияне комплекслы үзләштерү өчен гражданның тарафыннан төзелгән һәм гомуми файдаланудагы мөлкәткә карый торган жир кишәрлеге	* Гариза бирүче булып торучы юридик зат турында ЕГРЮЛдан өзөмтә
			оештырылган коммерцияле булмаган оешма	мөлкәткә карый торган жир кишәрлеге булмаган оешма органы карары	* Территорияне комплекслы үзләштерү турында килешү
				бүленү нәтижәсендә барлыкка килгән коммерцияле булмаган оешмага бирелгән жир кишәрлеге	* Күчәтсез милек объекты турында ЕГРНнан өзөмтә (соратып алына торган жир участогы турында)
6.	Жир	Түләү аша	Дача хужалыгын	Дача хужалыгын	Юридик зат органының гомуми
					* Гариза бирүче булып торучы юридик зат турында ЕГРЮЛдан өзөмтә

Тәртип номеры	Сәудәләр оештырмыйча жир кишәрлеге бирү нигезе	Жир кишәрлеге бушлай яки түләү өчен бирелә торган хокук төре	Гариза бирүче	Жир кишәрлеге	Гариза бирүченең, сәудәләр оештырмыйча, жир кишәрлеге алу хокукын раслай торган һәм жир кишәрлеге хокук алу турында гаризага теркәлә торган документлар <1>
1	2 кодекстың 39.3 маддәсендәге 2 пунктның 5 пунктчасы	3 шәхсиләштерү	4 алып бару өчен жир кишәрлеге бирелгән юридик зат	5 алып бару өчен бирелгән һәм гомуми файдалану милкене караган жир кишәрлеге бүленү нәтижәсендә барлыкка килгән жир кишәрлеге	6 файдалану мөлкәтенә карый торган жир участогы алу турында карары Мондый жир кишәрлеге хокук ЕГРНда теркәлмәгән булса, мөрәжәгать итүченең соралган жир кишәрлеге хокукын раслаучы (билгеләүче) документлар * Территорияне межаллау буенча расланган проект * Коммерциячел булмаган берләшмә территориясен оештыру һәм төзү проекты (территорияне межаллау буенча расланган проект булмаган очракта) * Күчмәс милек объекты турында ЕГРНнан өзәлтә (соратып алына торган жир участогы турында) * Гариза бирүче юридик зат турында ЕГРЮЛдан өзәлтә

Тәртип номеры	Сәудәләр оештырмыйча жир кишәрлеге бирү нигезе	Жир кишәрлеге бушлай яки түләу өчен бирелә торган хокук төре	Гариза бирүче	Жир кишәрлеге	Гариза бирүченең, сәудәләр оештырмыйча, жир кишәрлеге алу хокукын раслай торган һәм жир кишәрлеге хокук алу турында гаризага теркәлә торган документлар <1>
1	2	3	4	5	6
7.	Жир кодексның 39.3 маддәсендәге 2 пунктның 6 пунктчасы	Түләу аша шәхсиләштерү	Бина, корылма яки бина, корылма эчендәге бина хужасы	Бина, корылма урнашкан жир кишәрлеге	Мондый бинага, корылмага яки бүлмәгә хокук ЕГРНда теркәлмәгән булса, мөрәжәгать итүченең бинага, корылмага яки бүлмәгә хокукын раслаучы (билгеләүче) документ Мондый жир кишәрлеге хокук ЕГРНда теркәлмәгән булса (жир кишәрлеге тиешле хокуклар булганда), мөрәжәгать итүченең соралган жир кишәрлеге хокукын раслаучы (билгеләүче) документ Гариза бирүчегә (гариза бирүчеләргә) тиешле хокукта булган соратып алына торган жир кишәрлеге урнашкан кадастр (шартлы, инвентарь) номерлары күрсәтелгән барлык биналар, корылмалар исемлеген үз эченә алган хәбәрнамәсе * Күчәмсез милек объекты турында ЕГРНнан өзөмтә (соратып алына торган жир участогы турында)

Тәртип номеры	Сәуделер оештырмьйча жир кишәрлеге бирү нигезе	Жир кишәрлеге бушлай яки түләү өчен бирелә торган хокук төре	Гариза бирүче	Жир кишәрлеге	Гариза бирүченең, сәуделер оештырмьйча, жир кишәрлеге алу хокукын раслай торган һәм жир кишәрлеге хокук алу турында гаризага теркәлә торган документлар <1>
1	2	3	4	5	6
					<p>* Күчәмсез милек объекты турында ЕГРНнан өземтә (соратып алына торган жир кишәрлеге урнашкан бина һәм (яки) корылма турында)</p> <p>* ЕГРНнан күчәмсез милек объекты турында өземтә (бина милекчесе мөрәжәгать иткән очракта, соратып алына торган жир кишәрлеге урнашкан бинада, корылма турында)</p> <p>* Гариза бирүче булып торучы юридик зат турында ЕГРЮЛдан өземтә</p> <p>* Шәхси эшқуарларның бердәм дәүләт реестрыннан (ЕГРИП) гариза бирүче булып торучы шәхси эшқуар турында өземтә</p>
8.	Жир кодексның 39.3 мaddәсендәге 2 пунктның 7	Түләү аша шәхсиләштерү	Жир кишәрлеге даими (срогы чикләнмәгән) файдалану хокукында	Юридик затка даими (срогы чикләнмәгән) файдалану хокукында булган жир кишәрлеге	Мондый жир кишәрлеге хокук ЕГРНда теркәлмәгән булса, мөрәжәгать итүченең соралган жир кишәрлеге хокукын раслаучы (билгеләүче) документлар

Тәртип номеры	Сәудәләр оештырмыйча жир кишәрлеге бирү нигезе	Жир кишәрлеге бушлай яки түләү өчен бирелә торган хокук төре	Гариза бирүче	Жир кишәрлеге	Гариза бирүченең, сәудәләр оештырмыйча, жир кишәрлеге алу хокукын раслай торган һәм жир кишәрлегеңә хокук алу турында гаризага теркәлә торган документлар <1>
1	2	3	4	5	6
	пунктчасы		файдаланучы юридик зат		* Күчемсез милек объекты турында ЕГРНнан өземтә (соратып алына торган жир участогы турында)
9.	Жир кодексының 39.3 маддәсендәге 2 пунктның 8 пунктчасы	Түләү аша шәхсиләштерү	Муниципаль милектә булган һәм муниципаль милектәге жир өлешләре һисабына бүлөп бирелгән муниципаль милектәге жир кишәрлеге кулланучы крестьян (фермер) хужалыгы яки авыл хужалыгы оешмасы	Муниципаль милектә булган һәм муниципаль милектә булган жир өлешләре исәбенә бүлөп бирелгән жир кишәрлеге	* Күчемсез милек объекты турында ЕГРНнан өземтә (соратып алына торган жир участогы турында) * Гариза бирүче булып торучы юридик зат турында ЕГРЮЛдан өземтә * Гариза бирүче булып торучы шәхси эшмәкәр турында ЕГРИПтан өземтә
10.	Жир кодексының 39.3	Түләү аша шәхсиләштерү	Авыл хужалыгы житештерүен алып бару өчен	Авыл хужалыгы житештерүен алып бару өчен	* Күчемсез милек объекты турында ЕГРНнан өземтә (соратып алына торган жир участогы турында)

Тәртип номеры	Сәудәләп оештырмыйча жир кишәрлеге бирү нигезе	Жир кишәрлеге бушлай яки түләү өчен бирелә торган хокук төре	Гариза бирүче	Жир кишәрлеге	Гариза бирүченән, сәудәләп оештырмыйча, жир кишәрлеге алу хокукын раслай торган һәм жир кишәрлеге хокук алу турында гаризага теркәлә торган документлар <1>
1	2	3	4	5	6
	маддәсендәге 2 пунктның 9 пунктчасы		билгеләнгән жир кишәрлеге арендаучы граждандан бирү хокукын бирү	билгеләнгән һәм өч елдан артык аренда килешүе нигезендә кулланыла торган жир кишәрлеге	* Гариза бирүче булып торучы юридик зат турында ЕГРЮЛдан өзәмтә * Гариза бирүче булып торучы шәхси эшмәкәр турында ЕГРИПтан өзәмтә
11.	Жир кодексның 39.3 маддәсендәге 2 пунктның 10 пунктчасы	Түләү аша шәхсиләштерү	Жир кишәрлеге бирүне алдан килештерү турында бирү шәхси торак төзелеш өчен жир кишәрлеге бирү, торак пункт, бакчачылык, дача хужалыгы чикләрендә шәхси ярдәмче хужалык алып бару турында гариза биргән граждандан	Шәхси торак төзелеш, торак пункт, бакчачылык, дача хужалыгы чикләрендә шәхси ярдәмче хужалык алып бару өчен билгеләнгән жир участкасы	* Күчәмсез милек объектлары турында ЕГРНнан өзәмтә (соратып алына торган жир участкасы турында)

<1> Документлар төп нәсхәдә (документлар һәркем өчен мөмкин булган очракта күчәрмәдә) яисә жир кишәрлеге хокук алу турында гариза кабул итүче башкарма һакимият органының яки жирле үзидарә органының вазыйфаның загы тарафыннан раслана торган күчәрмәләрдә тапшырыла.

Муниципаль милектә булган
(дәүләтнеке чикләнмәгән) жир
кишәрлеген сәүдәләр оештырмыйча
сату буенча муниципаль хезмәт
күрсәтүнең административ
регламентына кушымта №8

Ведомствоара хезмәттәшлек кысаларында бирелә торган документлар исемлегә

Орган, оешма исеме (соратып алучы)	Соратып жиберү ысулы	Соратып жиберү эчтәлегә	Сорауга җавап биру кысалары
1	2	3	4
Татарстан Республикасы буенча Росресстр идарәсе	ведомствоара хезмәттәшлек	жир участогына ЕГРНнан өзәмтә	3 эш көненнән дә артык түгел
Татарстан Республикасы буенча Росресстр идарәсе	ведомствоара хезмәттәшлек	жир участогына ЕГРНнан өзәмтә	3 эш көненнән дә артык түгел
Федераль салым хезмәтенең Татарстан Республикасы буенча идарәсе	электрон документлар әйләнеше ярдәмендә	ЕГРЮЛдан өзәмтә	3 эш көненнән дә артык түгел
«Татарстан Республикасының техник инвентаризацияләү бюросы» Акционерлык җәмгыяте	электрон документлар әйләнеше ярдәмендә	теркәлгән хокуклар турында белешмә	5 эш көненнән дә артык түгел
«Әлмәт муниципаль районы архитектура һәм шәһәр төзелеше идарәсе» муниципаль бюджет учреждениесе	электрон документлар әйләнеше ярдәмендә	территориаль зона турында мәгълүмат	5 эш көненнән дә артык түгел
«Әлмәт муниципаль районы архитектура һәм шәһәр төзелеше идарәсе» муниципаль бюджет учреждениесе	электрон документлар әйләнеше ярдәмендә	кызыл линия чикләре турында мәгълүмат	5 эш көненнән дә артык түгел

Орган, оешма исеме (соратып алуучы)	Соратып жиберү ысулы	Соратып жиберү эчтөлөгө	Сорауга жавап биру кысалары
1	2	3	4
«Өлмөт муниципал район архитектурa һәм шәһәр төзелеш идарәсе» муниципал бюджет учреждениесе	электрон документлар әйләнеше ярдәмендә	территориянең аерым шартлары булган зона (ЗОУИТ) турында мәгълүмат	5 эш көненнән дә артык түгел
«Өлмөт муниципал район архитектурa һәм шәһәр төзелеш идарәсе» муниципал бюджет учреждениесе	электрон документлар әйләнеше ярдәмендә	рөхсәт ителгән төзелешнең чик параметрлары турында мәгълүмат	5 эш көненнән дә артык түгел
«Өлмөт муниципал район архитектурa һәм шәһәр төзелеш идарәсе» муниципал бюджет учреждениесе	электрон документлар әйләнеше ярдәмендә	жир кишәрлегенә адрес биру турында боерык	5 эш көненнән дә артык түгел
Авыл башкарма комитеты	электрон документлар әйләнеше ярдәмендә	жир кишәрлегенә адрес биру турында боерык	5 эш көненнән дә артык түгел
Авыл башкарма комитеты	электрон документлар әйләнеше ярдәмендә	соралган жир кишәрлегендә корылма булу турында мәгълүмат (фотомагериаллар кушып)	5 эш көненнән дә артык түгел
Татарстан Республикасы Экология һәм табигый байлыктар министрлыгы (экология һәм табигый ресурслар министрлыгының Көнъяк-көнчыгыш территорияль округы идарәсе)	электрон документлар әйләнеше ярдәмендә	жир кишәрлеген формалаштыру һәм су объектна керү мөмкинлеген тәэмин итү турында мәгълүмат	5 эш көненнән дә артык түгел
«Өлмөт муниципал районның Экология һәм табигый ресурслар муниципал департаменты» муниципал бюджет учреждениесе	электрон документлар әйләнеше ярдәмендә	жир кишәрлеген формалаштыру һәм су объектна керү мөмкинлеген тәэмин итү турында мәгълүмат	5 эш көненнән дә артык түгел
Татарстан Республикасы Урман хужалыгы	электрон	жир кишәрлеген формалаштыру һәм	5 эш көненнән дә артык

Орган, оешма исеме (соратып алуучы)	Соратып жиберү ысулы	Соратып жиберү эчтөлөгө	Сорауга жавап биру кысалары
1 министрлыгы	2 документлар эйләнеше ярдәмендә	3 биру мөмкинлекләре турында мәгълүмат	4 түгел
Россия Федерациясе, Татарстан Республикасы һәм жирле үзидарә органнарының норматив хокукый актлары белән каралган оешмалар белән килештерү зарурилыгы	электрон документлар эйләнеше ярдәмендә	жир кишәрлеген формалаштыру һәм биру мөмкинлекләре турында мәгълүмат	5 эш көненнән дә артык түгел

Муниципаль милектэ булган
(дәүләтнеке чикләнмәгән) жир
кишәрлеген сәүдәләр оештырмыйча
сату буенча муниципаль хезмәт
күрсәтүнең административ
регламентына кушылта №9

"Муниципаль (чикләнмәгән дәүләт) милкендәге жир кишәрлеген сәүдәләр үткөрмичә сату» буенча муниципаль хезмәт
күрсәтүнең технологик схемасы

1 нче бүлек «Муниципаль хезмәт күрсәтү турында гомуми мәгълүматлар»

Тәртип саны	Параметр	Параметрның мәгънәсе/торышы
1	2	3
1	Хезмәт күрсәтүче орган атамасы	Татарстан Республикасы Әлмәт муниципаль районы башкарма комитеты ¹ Татарстан Республикасы Әлмәт муниципаль районы Жир һәм мөлкәт мөнәсәбәтләре палатасы 2
2	“Татарстан Республикасы дәүләт һәм муниципаль хезмәтләр реестры” дәүләт	22201 2015 елның 14 декабреннән

¹ Далее введено сокращение – исполнительный комитет района

² Далее введено сокращение – Палата

Тәртип саны	Параметр	Параметрның мәгънәсе/торышы
1	2	3
	мәгълүмат системасында хезмәт күрсәтү номеры	
3	Хезмәт күрсәтүнең тулы атмасы	Муниципаль (чикләнмәгән дөүләт) милкендәге жир кишәрлеген сөүдәләр оештырмыйча сату
4	Хезмәт күрсәтүнең кыскача атамасы	Муниципаль (чикләнмәгән дөүләт) милкендәге жир кишәрлеген сөүдәләр оештырмыйча сату
5	Хезмәт күрсәтүнең административ регламенты	Татарстан Республикасы Әлмәт муниципаль районы башкарма комитеты карары «Муниципаль (чикләнмәгән дөүләт) милкендәге жир кишәрлеген сөүдәләр оештырмыйча сату буенча муниципаль хезмәт күрсәтүнең административ регламентын раслау турында»
6	Хезмәт күрсәтү исемлеге	Юк
7	Хезмәт күрсәтүнең сыйфатын бәяләү ысуллары	Радиотелефон элемтә (смс-сораштыру, телефон сораштыру); Татарстан Республикасы дөүләт һәм муниципаль хезмәтләр порталы; Жирле үзидарә органнының рәсми сайты.

2 кисәк. «Подуслуга» күрсәтү турында гомуми мәгълүмат

Бирү вакыты шартларына карап	Документлар кабул итүдән баш тарту нигезләре	Хезмәт күрсәтүдән баш тарту өчен нигез	«Хезмәт күрсәтү» туктагыш торуга нигез			«Хезмәт күрсәтү» туктагыш торуга вакыты			Хезмәт күрсәткән өчен түләү			«Хезмәт күрсәтү»не сораш мөражәгать итү ысулы	«Хезмәт күрсәтү»нен нәтижәсезен аягу ысулы
			Дәүләт пошлинасының түләү	Түләү аягу өчен (дәүләт пошлинасы) нигез булган рәквизитлары	Түләү (дәүләт пошлинасы), аягу өчен КБК, шул исәптән КФУ аша	7	8	9	10	11			
18 көн ³	18 көн	1. Документларны тиешенчә тапшырмау. 2. Тапшырылган документларның 2.5 АР пунктында күрсәтелгән документлар исемлегенә туры килмәве ⁴ 3. Документларда искәрелмәгән төзәтү.	1. Мөрәжәгать итүче тарафыннан документлар тулы күләмдә түгел, я тапшырылган гаризада һәм (яки) документларда тулы булмаган һәм (яки) дерес булмаган мәгълүмат бар. 2. Жир кишәрлеге муниципаль милеккә керми. 3. РФ ЗК 39.16 мaddесендә каралган нигезләр бар.	Юк	Юк	Юк	Юк	-	-	1. Хезмәт күрсәтүче органга яисә КФУкә шәхсэн яки вәкаләтле вәкил аша. 2. Почта яки электрон почта аша	1. Хезмәт күрсәтүче органда яисә КФУ аша шәхсэн яисә вәкаләтле вәкил аша. 2. Почта яки электрон почта аша	11	
«Муниципаль (чикләнмәгән дәүләт) милеккәге жир кишәрлеге сәүдә үткәрмичә сату» хезмәте													

³ Монда һәм алга таба вакыт эш көннәре белән исәпләнә⁴ АР – Муниципаль хезмәт күрсәтүче административ регламент

Бирү вакыты шартларына карап		Хезмәт күрсәтүдән баш тарту өчен нигез		“Хезмәт күрсәтүне” туктатып торуга нигез		“Хезмәтне” туктатып тору вакыты		Хезмәт күрсәткән өчен түләү			“Хезмәт күрсәтү”не сорап мерәжәтәтә итү ысулы		“Хезмәт күрсәтү”нән нәтижәсез алу ысулы								
Биргәндә (юрidik зат урнaшкaн)		Документлар кабул итүдән баш тарту нигезләре				“Хезмәт күрсәтүне” туктатып торуга нигез		“Хезмәтне” туктатып тору вакыты		Дәүләт пошнинасының түләү			Түләү алу өчен (дәүләт пошнинасы) нигез булган НПА рәквизитлары		Түләү (дәүләт пошнинасы), алу өчен КБК, шул исәптән КФУ аша		“Хезмәт күрсәтү”не сорап мерәжәтәтә итү ысулы		“Хезмәт күрсәтү”нән нәтижәсез алу ысулы		
1		2		3		4		5		6		7		8		9		10		11	
				житди бозулар аларның эчтәлеген үзгәрткерлек сүзләр булу. 4. Документларны тиешле оешмага тапшырмау														жибәру юлы белән			

«Муниципаль (чикләнмәгән дәүләт) милектәге жир кишәрлеген сәүдә үткәрмичә сату» хезмәте

3 кисәк. «Подуслуга» күрсәтүгә гариза бирүчеләр турында мөгълүматлар»

№ т/б	«Ярдәм» не алу хокукына ия затлар категорияләре	Мөрәжәгать итүченең «ярдәм» не алу өчен хокукы барлыгын раслый торган документ	Мөрәжәгать итүченең «ярдәм» өчен тиешле категориядәге хокукылыгын раслай торган документка билгеләнгән таләпләр	Мөрәжәгать итүче вәкилләр тарафыннан «ярдәм» алуга гариза бирү мөмкин-леген булу	Гариза бирү хокукына ия затларның тулы исемлегенә	Мөрәжәгать итүчегә исеменнән гариза бирү хокукына ия раслаучы документ исеме	Мөрәжәгать итүчегә исеменнән гариза бирү хокукына ия торган документка билгеләнгән таләпләр
«Муниципаль (чикләнгән дәүләт) милкендәге жир кишәрлеген сәүдә оештырмыйча сату» хезмәте							
1	2	3	4	5	6	7	8
1.	РФ ЗК ст 39.3, п.2 санап кителгән физик һәм юридик затлар	Физик затны вазифага билгеләү яки сайлау турында карар (боерык); Гариза бирүче яки вәкил шәхесен раслаучы документ: паспорт	Үз эченә түбәндәгеләргә алырга тиеш: вазифаи затның имзасын, документ тезу датасын, физик затның мөрәжәгать итүче исеменнән ышанычнамәсез эшләргә хокукы турында мөгълүматны. Мөрәжәгать иткән вакытта гамәлдә булырга тиеш.	Каралган	Тиешле вәкаләтләре булган затлар	Ышаныч кәгазе	Житәкче тарафыннан кул куелган һәм мөрәжәгать итүчегә юридик зат мөһерен белән расланган яки ышаныч кәгазенә нотариаль тапшырылган күчмә мөрәжәгать итүчегә исеменнән гариза бирүче билгеләнгән таләпләр

4 кискәк. «Гариза бирүче тарафыннан «подслуга» алу өчен бирелә торган документлар»

№ т/б	Документ категориясе	Гариза бирүче «ярдәм» алу өчен тәкъдим итә торган документлар исемлеге	Төп нөсхә күрсәтелгән документның кирәкле нөсхәләр саны/ күчәрмә	Документны бирү шартлары	Документка карага куелган таләпләр	Документ формасы (шаблон)	Документ үрнәге / документны тутыру
«Муниципаль (чикләnmәгән дәүләт) милкендәге жир кишәрлеген сәүдә оештырмыйча сату» хезмәте							
1	2	3	4	5	6	7	8
1	Гариза	Хезмәт күрсәтү турында гариза	Төп нөсхә	Юк	Рус телендә тутырыла	Билгеләнгән үрнәктәге бланкта	Арга 2 нче кушымта
2	Гариза бирүче яки вәкил шәхесен раслаучы документ	Паспорт Вакытлыча шәхес таныклығы	Төп нөсхә	Юк	Документ билгеләнгән тәртиптә рус телендә рәсмиләштерелде. Мөрәжәгать иткән вакытта гамәлдә булырга тиеш	-	-
3	Вәкил вәкаләтләрөн раслай торган документ	Мөрәжәгать итүче исеменнән гамәлләр башкаруга ышанычнамә	1 нөсхә (билгеләнгән тәртиптә расланган оригинал яки күчәрмәсе)	Гамәлләр мөрәжәгать итүче исеменнән башкарган очракта	Билгеләнгән тәртиптә рәсмиләштерелде. Хезмәт күрсәтү өчен мөрәжәгать иткән вакытта гамәлдә булырга тиеш.	-	-
4	Хокук билгеләүче документлар	Гариза бирүченең күчәмсез милек объекттына хокукын билгеләүче документлар	1 нөсхә оригинал һәм күчәрмәсе	Әгәр Бердәм дәүләт күчәмсез милек реестрында ана хокук теркәлмәгән икән	Документ билгеләнгән тәртиптә рус телендә рәсмиләштерелде	-	-
5	Күчәмсез милек объекттын урнаштыру урынын алдан килештерү турында карар булган очракта	Гариза	Төп нөсхә	Юк	Рус телендә тутырыла	Билгеләнгән үрнәктәге бланкта	Арга 2 нче кушымта

№ т/б	Документ категориясе	Гариза бирүче «ярдәм» алу өчен тәкъдим итә торган документлар исемлегә	Төп нөсхә күрсәтелгән документның кирәкле нөсхәләр саны/ күчәрмә	Документны бирү шартлары	Документка карата куелган таләпләр	Документ формасы (шаблон)	Документ үрнәге / документны тутыру
«Муниципаль (чикләнмәгән дөүләт) милкендәге жир кишәрлеген сәүдә оештырмыйча сату» хезмәте							
1	2	3	4	5	6	7	8
6	Шәхесне раслаучы документлар	Паспорт Вақытлыча шәхес таныклыгы	Төп нөсхә	Юк	Документ билгеләнгән төр-типтә рус телендә рәсмиләштерелде. Мөрәжәгать иткән вақытта гамәлдә булырга тиеш	-	-
7	Вәкил вәкаләтләрен раслай торган документ	Мөрәжәгать итүче исеменнән гамәлләр башкаруга ышанычнамә	1 нөсхә (билгеләнгән төр-типтә расланган оригинал яки күчәрмәсе)	Гамәлләр мөрәжәгать итүче исеменнән башкарган очракта	Билгеләнгән төр-типтә рәсмиләштерелде. Хезмәт күрсәтү өчен мөрәжәгать иткән вақытта гамәлдә булырга тиеш.	-	-

5 кисәк. «Ведомствоара мэгълүмат хезмәттәшлеге аша алына торган документлар һәм белешмәләр»

№	«Муниципаль (чикләнмәгән дәүләт) милкендәге жир кишәрлеген сәүдә оештырмыйча сату» хезмәте								
	2	3	4	5	6	7	8	9	
	Соратып алына торган документ исеме (мәгълүмат)	Ведомствоара хезмәттәшлек кысагаларында соратып алына торган мәгълүматлар исемлегә һәм составы	Ведомствоара сорату жиһазыча орган атамасы (оешма),	Ведомствоара сорату юлыбы торган орган атамасы (оешмалар) адрасы	SID электрон сервис / мәгълүмат төрләренән исеме	Ведомствоара мэгълүмати хезмәттәшлеккә тамалга ашыру вакыты	Ведомствоара соратып алу формалары (шаблоннары) һәм ведомствоара жавап сорату	Ведомствоара соратунь формалары ту туры үнәкләре һәм ведомствоара жавап -сорату	
1	Күчәмсез милек объектларына теркәлгән хокуклар турында бердәм дәүләт күчәмсез милек реестрыннан өзәмтә	Күчәмсез милек объекттына теркәлгән хокуклар турында ачык мэгълүматлар	Палата	ТР буенча Росреестр	SID0003564	3 көн	-	-	
2	Бердәм дәүләт күчәмсез милек реестрыннан өзәмтә	Күчәмсез милек объекттына төп характеристикалары һәм теркәлгән хокуклар	Палата	ТР буенча Росреестр	SID0003564	3 көн	-	-	
3	ЕГРЮДдан мэгълүматлар	Юридик зат турында һәркем өчен мөмкин булган мэгълүмат	Палата	ТР буенча ФСХИ	SID0003525	5 көн	-	-	

6 кисек. «Подуслуга» нәтижәсе

№ п/п	«Подуслуга» нәтижәсе булган документ / документлар	«Подуслуга» нәтижәсе булып торган документка / документларга таләпләр	Нәтижәнән сыйфаты (уңай/ тискәре)	«Подуслуга» нәтижәләрен күрсәтүче документ / документлар формасы	«Подуслуга» нәтижәләре булган документ / документлар үрнәге	Нәтижә алу ысулы		
						Мөрәжәгать итүче та- рафыннан соралмаган ««Подуслуга» нәтижәләрен саклау вакыты	оешмада	МФЦда
«Муниципаль (чикләнмәгән дәүләт) милкендәге жир кишәрлеген сатмыйча сату» хезмәте								
1	2	3	4	5	6	7	8	9
1	Жир кишәрлеген сату-алу килешүе	Билгеләнгән тәртиптә рәсмиләштерелә, яклар тарафыннан имзаланана	Уңай	Юк	АР га 3 кушымта	1.Хезмәт күрсәтү- че органдагы вә- киле аша яисә шә- хсән үзе аша. 2.Почта яки элек- трон жиберү. 3.Шәхсән яисә КФУ вәкиле аша	1 ел	1 ел
2	Жир кишәрлеген кабул итү- тапшыру акты	Билгеләнгән тәртиптә рәсмиләштерелә, яклар тарафыннан имзаланана	Уңай	Юк	АР га 3 кушымта			
3	Муниципаль хезмәт күрсәтүдән баш тарту турында хат	Билгеләнгән үрнәктәге бланкта рәсмиләштерелә, палата рәисе тарафыннан имзаланана	Тискәре	Палата бланкасында	Юк			

7 кисек. «Подуслуга» күрсәтүнең технологик процесслары»

№ т/б	Процесс процедурасының атамасы	Процесс процедурасын үтәү үзәнчәлекләре	Процедураларның (процесс) үтәлеш вакыты	Процесс процедурасын башкаручы	Процесс процедурасын үтәү өчен кирәкле ресурслар	Процесс про- цедурасын үтәү өчен ки- рәкле докуме- нт формалары
1	2	3	4	5	6	7
1	Гариза һәм документлар кабул итү	Хезмәт күрсәтүче палата белгече: мөрәжәгать итүченән (ышанычлы зат) шәхсән билгели;	15 минут	Палата белгечләре	Документлар белән тәэмин итү	2 кушымта

№ т/б	Процесс процедурасының атамасы	Процесс процедурасын үтәу үзгөчлөклөрө	Процедураларның (процесс) үтөлөш вакыты	Процесс процедурасын башкаручы	Процесс процедурасын үтәу өчен кирәкле ресурслар	Процесс процедурасын үтәу өчен кирәкле документ формалары
«Муниципаль (чикләнмәгән дәүләт) милкендәге жир кишәрлеген сәүдә оештырмыйча сату» хезмәте						
1	2	3	4	5	6	7
		- мөрәжәгатә итүченәк вәкәләтләрән тикшәрә; - сорауның дәрәс тутырылуын тикшәрә; - тәкъдим ителгән документларның күчәрмәләрән аларның төп нөсхәләрә белән чагыштыра, аларны раслый һәм гариза бирүчегә чын нөсхә кайтара; - гариза бирүчегә документлар исемлеген һәм аларны алу датасын күрсәтәп, документлар алганлыкка расписка бирә				
2	Гариза һәм документларны теркәү	Палата белгече электрон документлар әйләнәшә системасында документлар комплекты, сорауны терки Почта аша жиберү рәвешендә кәргән сорау электрон документ әйләнәшенен эш башкару буенча инструкциясенә туры китереп теркәлә. Палата рәисенә тикшерүгә жиберә. Палата рәисе белгечне билгели һәм аңа гариза жиберә.	1 көн	Палата белгечләре	Технологик тәэмин итү	Юк
3	Документларны карау. Ведомствоара сорауның Формалашуы һәм юнәлешә	Палата белгече гаризаны һәм документларны регламентның 2.5, 2.6 пунктлары белән билгеләнгән таләпләргә туры килү-килмәү буенча тикшерү үткәрә. Белгеч электрон формада ведомствоара һәм электрон	1 көн	Палата белгечләре	Технологик тәэмин итү	Юк

№ т/б	Процесс процедурасының атамасы	Процесс процедурасын үтәу үзінчәлекләре	Процедураларның (процесс) үтәлеш вақыты	Процесс процедурасын башкаручы	Процесс процедурасын үтәу өчен кирәкле ресурслар	Процесс процедурасын үтәу өчен кирәкле документ формалары
«Муниципаль (чикләнмәгән дәүләт) милкендөгә жир кишәрлеген сәүдә оештырмыйча сату» хезмәте						
1	2	3	4	5	6	7
		хезмәттәшлек системасы аша тиешле документлар бирү турында сораулар жиберә.				
4	Ведомствоара сорауга жавап жиберү	Сорауга тәэмин итүче белгечләр жавап бирә.	3-5 көн	Мәгълүмат белән тәэмин итүче белгеч	Технологик тәэмин итү	Юк
5	Муниципаль хезмәт нәтижеләрен эзәрләү	Палата белгече гаризага теркәлә торган документларның эчтәлеген тикшерүне гәмәлгә ашыра; әлеге Регламентның 2.9 пунктында каралган муниципаль хезмәт күрсәтүдән баш тарту өчен нигезләрнең булу-булмавын тикшерү. Муниципаль хезмәт күрсәтүдән баш тарту өчен нигез булган очракта палата белгече: - мондый карар кабул итүнең барлык нигезләрен күрсәтеп баш тарту турында хат проекттын эзерли (алга таба – баш тарту турында карар). Муниципаль хезмәт күрсәтүдән баш тарту өчен нигез булмаган очракта палата белгече: - хезмәт хаты эзерли; - палата рәисенә килештерүгә хезмәт хатын тапшыра. Палата рәисе хезмәт хатын раслый һәм белгечкә тапшыра; Палата белгече: - килешү проекттын эзерли; - палата рәисенә (район башкарма	2 көн	Палата специалисты	Документлар белән һәм технологик тәэмин итү	Юк
			1 көн	Палата рәисе		
			3 көн	Палата белгече		

№ т/б	Процесс процедурасының атамасы	Процесс процедурасын үтәү үзенчәлекләре	Процедураларның (процесс) үтәлеш вакыты	Процесс процедурасын башкаручы	Процесс процедурасын үтәү өчен кирәкле ресурслар	Процесс процедурасын үтәү өчен кирәкле документ формалары
«Муниципаль (чикләнмәгән дәүләт) милкендәге жир кишәрлеген сәүдә оештырмыйча сату» хезмәте						
1	2	3	4	5	6	7
		<p>комитеты житәкчесе) килешү проектын тапшыра.</p> <p>- Палата рәйсе (район башкарма комитеты житәкчесе) килешү проектын имзалай һәм палатага жиберә.</p> <p>Палата белгече кәргән акчалар нигезендә жир кишәрлеген кабул итү - тапшыру акты проектын эзерли палата рәйсенә (район башкарма комитеты житәкчесе) кул куярга жиберә. Палата рәйсе (район башкарма комитеты житәкчесе) кабул итү-тапшыру актына кул куя.</p>	<p>1 көн</p> <p>2 көн</p> <p>1 көн</p>	<p>Палата рәйсе (район башкарма комитеты житәкчесе)</p> <p>Палата белгече</p> <p>Палата рәйсе (район башкарма комитеты житәкчесе)</p>		
6	Муниципаль хезмәт нәтижәсе бирү	<p>Палата белгече: - мөрәжәгать итүчегә муниципаль хезмәт нәтижәләренә эзерлеге турында хәбәр итә;</p> <p>- карар (кабул итү-тапшыру акты) яки баш тарту турында хат теркәлә һәм гариза бирүчегә бирә яисә почта аша жиберә. Гариза кабул иткәндә КФУ аша хезмәт күрсәтү нәтижәләрен, теркәлү көнендә КФУ адресына жиберә</p>	<p>1 көн</p> <p>- мөрәжәгать итүчегә шөһси килгән очракта 15 минут эчендә</p> <p>- жавап почта аша жиберелгән очракта 3 эш көне эчендә.</p>	Палата белгече	Документлар белән тәэмин итү	Юк

8 кисәк. «Электрон формада «подуслуга» күрсәтү үзенчәлекләре»

Мөрәжәгать итүченең «ярдәм» күрсәтү вақыты һәм тәртібе турында мәгълүмат алу ысулы	«Ярдәм» " бирү турында сорау бирү өчен КФУ, органына кабул итүгә язлыу ысулы	«Ярдәм» күрсәтү турында соратып алу ысулы	Хезмәт күрсәтүче орган тарафыннан кабул итү һәм теркәү ысулы, «ярдәм» күрсәтү һәм «ярдәм» күрсәтү өчен кирәкле башка документлар бирү турында соратып алу	«Ярдәм» күрсәтүчеләр» һәм Россия Федерациясе законнары нигезендә алына торган дөүләт пошлинасы һәм башка түләүләрне түләү ысулы	«Ярдәм» күрсәтү турында сорауның үтәлеше турында мәгълүмат алу ысулы	«Ярдәм» алу барышында органның карарларына һәм гамәлләренә (гамәл кылмауларына) судка кадәр шикаять бирү тәртібе һәм судка кадәр (судтан тыш) шикаять бирү ысулы
«Муниципаль (чикләнгән дөүләт) милкендәге жир кишәрлеген сатмыйча сату» хезмәте						
1. Дөүләт һәм муниципаль хезмәтләр (функцияләр) бердәм порталы. 2. Татарстан Республикасы дөүләт һәм муниципаль хезмәтләр порталы. 3. ӘМР рәсми сайты	1. Порталлар. 2. Хезмәт күрсәтүче орган телефонны буенча	Электрон документ формасындагы гариза бирүче тарафыннан көчәйтелгән квалификацияле электрон култамгадан файдаланып куела. Электрон формада тәкъдим ителгән документлар төп нөсхәләре белән чагыштырыла	Кәгазь документлар шәхсән почта аша яки КФУ аша кабул ителә. Электрон документлар органның интернет-кабул итү яки электрон почтасы аша. Теркәлү электрон формала башкарыла	Хезмәт бушлай бирелә	1. Мөрәжәгать итүченең дөүләт хезмәтләре порталында шәхси кабинетты. 2. Мөрәжәгать итүченең электрон почтасы. 3. Телефон 4. SMS белдерү	1. Хезмәт күрсәтүче органның рәсми сайты. 2. Судтан тыш (судтан тыш) карарларга һәм кылынган эшләргә (гамәл кылмау) шикаять белдерү процессын тәэмин итә торган ФГИС порталы дөүләт һәм муниципаль хезмәтләр күрсәтүчеләре. 3. Палатаның (район башкарма комитеты) электрон почтасы

Кушымта (белешмә)

Муниципаль хезмәт күрсәтү өчен җаваплы һәм аның үтәләшкән контрольдә тотучы вазыйфаи заглав реквизитлары

Өлмәт муниципаль районы башкарма комитеты

Фамилиясе, исеме, агазының исеме	Вазифа	Телефон	Электрон адрес
Гирфанов Марат Нил улы	Өлмәт муниципаль районы башкарма комитеты җитәкчесе	45-50-20	Marat.Girfanov@tatar.ru
Подовалов Андрей Николаевич улы	Район башкарма комитеты җитәкчесенең икътисад буенча урынбасары	45-50-55	A.Podovalov@tatar.ru
Мөхәммәтҗанов Айрат Әхләр улы	Район башкарма комитеты җитәкчесенең төзелеш буенча урынбасары	32-56-76	Muhametzhanov.A@tatar.ru

Муниципаль хезмәт күрсәтү өчен җаваплы

Фамилиясе, исеме, агазының исеме	Вазифа	Телефон	Электрон адрес
Пузырева Ильвира Гаяз кызы	Җир һәм мөлкәт мөнәсәбәтләре палатасы рәйсе	43-86-88	pzio@mail.ru
Кузьмина Татьяна Николаевна кызы	Җир һәм мөлкәт мөнәсәбәтләре палатасы рәйсе урынбасары	43-86-78	T.Kuzmina@tatar.ru
Абдуллина Эльмира Рафик кызы	Җир мөнәсәбәтләре палатасының җир һәм милек мөнәсәбәтләре бүлегенә җитәкчесе	43-86-82	alm.abdullinaer@tatar.ru