



ПОСТАНОВЛЕНИЕ

КАРАР

10.12.2018

г. Заинск

№ 1818

**«Татарстан Республикасы Зэй муниципаль районы Башкарма комитетының 2018 елның 11 июлендә кабул ителгән 1168 номерлы "Объектны файдалануга тапшыруга рөхсәт бирү буенча муниципаль хезмәт күрсәтүнең административ регламентын раслау турында" карарына үзгәрешләр кергү турында»**

«Дәүләт һәм муниципаль хезмәтләр күрсәтүне оештыру турында» 2010 елның 27 июлендәге 210-ФЗ номерлы Федераль законы, Россия Федерациясе Шәһәр төзелеше кодексы, Татарстан Республикасы Зэй муниципаль районы Башкарма комитетының «Муниципаль хезмәтләр күрсәтүнең административ регламентларын эшләү һәм раслау тәртибен раслау турында» 2018 елның 6 мартындагы 360 номерлы карары нигезендә гамәлдәге законнарға туры китерү максатларында, Татарстан Республикасы Зэй муниципаль районы Башкарма комитетының "Муниципаль хезмәтләр күрсәтүнең административ регламентларын эшләү һәм раслау тәртибен раслау турында" Зэй муниципаль районы Уставының 45статьясы нигезендә Татарстан Республикасы Зэй муниципаль районы Башкарма комитеты

**каrar бирә:**

1. Татарстан Республикасы Зэй муниципаль районы Башкарма комитетының 2018 елның 11 июлендәге 1168 номерлы «Объектны файдалануга тапшыруга рөхсәт бирү буенча муниципаль хезмәт күрсәтүнең административ регламентын раслау турында» карары белән расланган объектны файдалануга тапшыруга рөхсәт бирү буенча муниципаль хезмәт күрсәтүнең административ регламентына үзгәрешләр кертергә, аны кушымта нигезендә яна редакциядә бәян итәргә.

2. Татарстан Республикасы Зэй муниципаль районы Башкарма комитетының оештыру бүлегенә әлеге карарны Зэй муниципаль районының рәсми сайтында <http://zain.sk.tatarstan.ru> һәм Татарстан Республикасы хокукий мәгълүмат рәсми порталында <http://pravo.tatarstan.ru> бастырып чыгарырга.
3. Әлеге карарның үтәлешен контрольдә тотуны Зэй муниципаль районы Башкарма комитеты житәкчесенә икътисади үсеш, сәнәгать, сәүдә, эшмәкәрлек буенча урынбасары П. А. Байрашевқа йөкләргә.

Башкарма комитет житәкчесе



И.Ф. Хафизов

## **Объектны файдалануга тапшыруга рөхсәт бирү буенча муниципаль хезмәт күрсәтүнең административ регламенты**

### **1. Гомуми нигезләмәләр**

1.1. Муниципаль хезмәт күрсәтүнең әлеге Административ регламенты (алга таба – Регламент) объектны файдалануга тапшыруга рөхсәт бирү буенча муниципаль хезмәт күрсәтүнең стандартын һәм тәртибен билгели (алга таба – муниципаль хезмәт күрсәтү).

1.2. Хезмәт алучылар: юридик затлар (алга таба-гариза бирүче).

1.3. Муниципаль хезмәт Татарстан Республикасы Зэй муниципаль районы Башкарма комитеты тарафыннан күрсәтелә (алга таба – Башкарма комитет).

1.3.1. Башкарма комитетның урнашу урыны: Зэй шәһәре, Крупская урамы, 6 нчы йорт.

Архитектура һәм шәһәр төзелеше бүлеге белгече (алга таба – Башкарма комитет белгече) урнашкан урын: Зэй шәһәре, Крупская урамы, 6 йорт, каб. 15.

Эш графигы:

Дүшәмбе - пәнжешәмбе: 8: 00 дән 17: 00 гә кадәр;

Жомга: 8: 00 дән 17: 00 гә кадәр;

шимбә, якшәмбе: ял көннәре.

Ял һәм туклану өчен тәнәфес вакыты эчке хезмәт тәртибе кагыйдәләре белән билгеләнә.

Белешмә телефоны 88 (555) 8 7-14-14; 3-47-87.

Узу шәхесне билгеләүче документ буенча.

1.3.2. «Интернет» мәгълүмат-телекоммуникация челтәрендә (алга таба – «Интернет» челтәре) муниципаль районның рәсми сайты адресы: ([http:// www.zainsk.tatar.ru](http://www.zainsk.tatar.ru)).

1.3.3. Муниципаль хезмәт күрсәтү турында мәгълүмат алынырга мөмкин:

1) Башкарма комитет биналарында урнашкан муниципаль хезмәтләр турында визуаль һәм текстлы мәгълүмат булган мәгълүмат стендлары ярдәмендә, гариза бирүчеләр белән эшләү өчен. Мәгълүмат стендларында урнаштырылган мәгълүмат әлеге Регламентның 1.1, 1.3.1, 2.3, 2.5, 2.8, 2.10, 2.11, 5.1 пунктларда (пунктчаларда) муниципаль хезмәт күрсәтү турында мәгълүматны үз эченә ала);

2) «Интернет» челтәре аша муниципаль районның рәсми сайтында ([http:// www.zainsk.tatar.ru](http://www.zainsk.tatar.ru));

3) Татарстан Республикасы дәүләт һәм муниципаль хезмәтләр Порталында (<http://uslugi.tatar.ru/>);

4) дәүләт һәм муниципаль хезмәтләрнең (функцияләр) бердәм порталында ([http:// www.gosuslugi.ru/](http://www.gosuslugi.ru/));

5) Башкарма комитетта (бүлек):

телдән мөрәжәгать иткәндә-шәхсән яки телефон буенча;  
язма (шул исәптән электрон документ формасында) мөрәжәгать иткәндә – кәгазьдә  
почта аша, электрон почта аша.

Муниципаль хезмәт күрсәтү мәсьәләләре буенча мәгълүмат бүлек белгече  
тарафыннан муниципаль районның рәсми сайтында һәм гариза бирүчеләр белән  
эшләү өчен Башкарма комитет биналарында мәгълүмати стендларда урнаштырыла

1.3.4. Муниципаль хезмәт күрсәтү мәсьәләләре буенча мәгълүмат бүлек белгече  
тарафыннан рәсми сайтта һәм гариза бирүчеләр белән эшләү өчен Башкарма  
комитет биналарында урнаштырыла.

1.4. Муниципаль хезмәт күрсәтү гамәлгә ашырыла нигезендә:

Россия Федерациясе Жир кодексы белән 25.10.2001 №136-ФЗ (алга таба – РФ  
ЖК) (РФ законнары жыелышы, 29.10.2001, № 44, 4147 ст.);

Россия Федерациясенә шәһәр төзелеше кодексы белән 29.12.2004 №190-ФЗ  
(алга таба – РФ ШрК) (РФ законнары жыелышы, 03.01.2005, №1 (1 өлеш), 16 ст.);

«Россия Федерациясендә жирле үзидарә оештыруның гомуми принциплары  
турында " 2003 елның 6 октябрәндәге 131-ФЗ номерлы Федераль закон (алга таба-  
131-ФЗ номерлы Федераль закон) (РФ законнары жыелышы, 06.10.2003, №40, 3822  
ст.);

«Дәүләт һәм муниципаль хезмәтләр күрсәтүне оештыру турында " 2010 елның  
27 июлендәге 210-ФЗ номерлы Федераль закон (алга таба – 210-ФЗ номерлы  
Федераль закон) (РФ законнары жыелышы, 02.08.2010, №31, 4179 ст.);

Россия Федерациясе Хөкүмәтенә «объектны файдалануга тапшыруга рөхсәт  
алу өчен кирәкле документны билгеләү турында» 2013 елның 1 мартындагы 175  
номерлы карары (алга таба – 175 номерлы карар) (РФ законнары жыелышы,  
04.03.2013, №9, 968 ст.) (алга таба-175 номерлы карар));

Россия Федерациясе Төзелеш һәм торак-коммуналь хужалык  
министрлыгының 19.02.2015 елның 117/пр № - лы боерыгы «төзелешкә рөхсәт  
формасын һәм объектны файдалануга тапшыруга рөхсәт формасын раслау турында  
"(алга таба – 117/пр боерыгы) (рәсми хокукий мәгълүмат интернет-порталы  
<http://www.pravo.gov.ru> "Татар-информ" мәгълүмат агентлыгы);

«Татарстан Республикасында жирле үзидарә турында " 2004 елның 28  
июлендәге 45-ТРЗ номерлы Татарстан Республикасы законы (алга таба – 45-ТРЗ  
номерлы Татарстан Республикасы Законы) (Татарстан Республикасы, №155-156,  
03.08.2004);

Зәй муниципаль район Советының 2005 елның 10 декабрәндәге 17 номерлы  
карары (алга таба – Устав) белән кабул ителгән Татарстан Республикасы Зәй  
муниципаль районы Уставы);

Зәй муниципаль район Советының 2005 елның 31 октябрәндәге 8 номерлы  
карары белән расланган Зәй муниципаль районы башкарма комитеты турында  
нигезләмә (алга таба-ИК турында Нигезләмә));

Башкарма комитет житәкчесенә 28.04.2010 ел, № 113 боерыгы белән  
расланган бүлек турында нигезләмә (алга таба-бүлек турында Нигезләмә);

Башкарма комитет Житэкчесенең 2007 елның 27 июлендәге 72 номерлы карары (алга таба – кагыйдэләр) белән расланган Башкарма комитетның эчке хезмәт тәртибе кагыйдэләре.

#### 1.5. Әлеге Регламентта түбәндәге терминнар һәм билгеләмәләр кулланыла:

- гариза бирүче - физик яисә юридик зат (дәүләт органнарыннан һәм аларның территорияль органнарыннан, бюджеттан тыш дәүләт фондлары органнарыннан һәм аларның территорияль органнарыннан, жирле үзидарә органнарыннан тыш) яисә дәүләт хезмәтләре күрсәтүче органга яисә муниципаль хезмәтләр күрсәтүче органга мөрәжәгать иткән вәкаләтле вәкилләр яисә 27.07.2010 ел, № 210-ФЗ Федераль законның 1 статьясындагы 2 һәм 3 өлешләрендә күрсәтелгән оешмаларга яисә оешмаларга Федераль законның 27.07.2010 ел, № 210-ФЗ, дәүләт яки муниципаль хезмәт күрсәтү турында гарызнамә белән, шул исәптән телдән, язма яки электрон формада чагылдырылган 27.07.2010 ел, № 210-ФЗ Федераль законның 15.1 статьясында билгеләнгән тәртиптә;

- төзүче - дәүләт (муниципаль) милкендәге капитал төзелеш объектларына бюджет инвестицияләрен гамәлгә ашырганда дәүләт хакимияте органнары (дәүләт органнары), "Росатом" атом энергиясе буенча дәүләт корпорациясе, "Роскосмос" космик эшчәнлек буенча дәүләт корпорациясе, бюджеттан тыш дәүләт фондлары белән идарә итү органнары яки жирле үзидарә органнары үзенә караган жир кишәрлегендә үзенә карый торган физик яки юридик зат очракларда дәүләт хакимияте органнарына тапшырылган очракларда, килешүләр нигезендә, дәүләт (муниципаль) заказчының үз вәкаләтләре) капитал төзелеш объектларын төзү, реконструкцияләү, капитал ремонтлау, сүтү, шулай ук инженерлык эзләнүләрен үтәү, аларны төзү, реконструкцияләү, капитал ремонтлау өчен проект документларын эзерләү. Төзүче шәһәр төзелеше эшчәнлегенә, техник заказчыга каралган үз функцияләрен тапшырырга хокуклы;

- техник заказчы - төзүче тарафыннан вәкаләт бирелгән һәм төзүче исеменнән инженерлык эзләнүләрен үтәү турында, проект документларын эзерләү, капитал төзелеш объектларын төзү, реконструкцияләү, капитал ремонтлау, сүтү турында килешүләр төзи торган юридик зат әлеге эш төрләрен башкаруга биремнәр эзерли, инженерлык эзләнүләрен башкаручы һәм (яки) проект документларын эзерләүне, төзелеш, реконструкцияләүне, капитал ремонт, капитал төзелеш объектларын сүтеп ташлый торган затларга, әлеге төр эшләренә башкару өчен кирәкле материаллар һәм документлар бирә, проект документларын раслый, капитал төзелеш объектын файдалануга тапшыруга рөхсәт алу өчен кирәкле документларны имзалый, шәһәр төзелеше эшчәнлегенә турындагы законнарда каралган башка

функцияларне гамэлгә ашыра (алга таба - техник заказчы функцияларе). Техник заказчының функцияларе бары тик инженерлык эзләнүләр, архитектура-төзелеш проектлаштыру, төзелеш, реконструкция, капитал ремонт, капитал төзелеш объектларын сүтү өлкәсендә үзеннән-үзе көйләнә торган оешма эгъзасы, 47 статьяның 2.1 өлешендә, 48 статьяның 4.1 өлешендә, 52 статьясының 2.1 һәм 2.2 өлешләрендә, РФ ШрК 55.31 статьясының 5 һәм 6 өлешләрендә каралган очрақлардан тыш гына башкарылырга мөмкин.

- дәүләт һәм муниципаль хезмәтләр күрсәтүнең күпфункцияле үзәгенең ерактан торып эш урыны-документлар кабул итү һәм бирү, гариза бирүчеләргә консультация бирү тәрәзәсе;

- техник хата-муниципаль хезмәт күрсәтүче орган тарафыннан жибәрелгән һәм документларга кертелгән мәгълүматлар (муниципаль хезмәт нәтижәсе) туры килмәүгә китергән хата (описка, мөһер, грамматик яки арифметик хата яки мондый хата), документлар нигезендә мәгълүматлар кертелгән документлардагы мәгълүматлар туры килмәүгә китергән хата (описка, басма, грамматик яки арифметик хата).

Әлеге Регламентта муниципаль хезмәт күрсәтү турында гариза (алга таба - гариза) нигезендә муниципаль хезмәт күрсәтү турындагы сорау аңлашыла (27.07.2010 ел, №210-ФЗ Федераль законның 2 ст 2 пункты). Гариза стандарт бланкта (1нче кушымта) тутырыла.

## 2. Муниципаль хезмэт күрсәтү стандарты

Наименование требования стандарта предоставления муниципальной услуги	Содержание требования стандарта	Нормативный акт, устанавливающий муниципальную услугу или требование
2.1. Муниципаль хезмэт күрсәтү исеме	Объектны файдалануга тапшыруга рөхсәт бирү	РФ ШрК 55 ст.; 131-ФЗ номерлы Федераль законның 14 ст. 20 п.; 45-ТРЗ номерлы ТР Законының 15 ст. 20 пункты
2.2. Турыдан-туры муниципаль хезмэт күрсәтүче жирле үзидарә башкарма-боеру органы исеме	Татарстан Республикасы Зэй муниципаль районы Башкарма комитеты	БК турында нигезләмә
2.3. Муниципаль хезмэт күрсәтү нәтижәләренә тасвирламасы	Объектларны файдалануга тапшыруга рөхсәт (2 нче кушымта). Муниципаль хезмэт күрсәтүдән баш тарту турында хат	РФ ШрК 55 ст. 1 ө.
2.4. Муниципаль хезмэт күрсәтү срогы, шул исәптән муниципаль хезмэт күрсәтүдә катнашучы оешмаларга мөрәжәгать итү зарурлыгын исәпкә алып, туктатылу мөмкинлеге Россия Федерациясе законнары белән каралган очракта муниципаль хезмэт күрсәтүне туктатып тору срогы	Муниципаль хезмэт күрсәтү срогы, гариза бирү көнен дә кертеп, жиде көн.  Объектны файдалануга тапшыру өчен рөхсәт дубликатын бирү – өч көн.  Муниципаль хезмэт күрсәтү вакытын туктатып тору каралмаган	РФ ШрК 55 ст. 5ө.
2.5. Муниципаль хезмэт күрсәтү өчен законнар һәм башка норматив хокукый актлар, шулай ук мөрәжәгать	1) гариза; 2) жир кишәрлегенә хокук билгеләүче документлар, шул исәптән сервитут билгеләү турында килешү, Ачык	РФ ШрК 55 ст. 5ө.

<p>итүче тарафыннан тапшырылырга тиешле муниципаль хезмәтләр күрсәтү өчен кирәкле һәм мәжбүри булган хезмәтләр, аларны алу ысуллары, шул исәптән электрон формада, аларны тапшыру тәртибе нигезендә кирәкле документларның тулы исемлеге</p>	<p>сервитут билгеләү турында карар;  3) төзелешкә рөхсәт алу өчен тәкъдим ителгән жир участогының шәһәр төзелеше планы яки сызыкча объектны төзү, реконструкцияләү очрагында территорияне планлаштыру проекты һәм территорияне межалау проекты (линияле объектны төзү, реконструкцияләү өчен документлар эзерләү таләп ителми торган очрактардан тыш), линияле объектны файдалануга тапшыруга рөхсәт биргән очракта территорияне планлаштыру проекты;  4) төзелешкә рөхсәт;  5) капитал төзелеш объектның кабул итү акты (төзелеш подряд килешүе нигезендә төзелеш, реконструкция гамәлгә ашырылган очракта);  6) төзелгән, үзгәртеп корылган капитал төзелеш объектның проект документлары параметрларының, шул исәптән энергетика нәтижәләсегә таләпләренә һәм капитал төзелеш объектның кулланыла торган энергетика ресурсларын исәпкә алу жайланмалары белән тәмин ителеш таләпләренә туры килүен раслый торган акт һәм төзелешне гамәлгә ашыручы зат (төзүне башкаручы зат һәм төзүче яисә техник заказчы тарафыннан төзелгән, үзгәртеп коруны гамәлгә ашырган очракта, төзелеш подряд шартнамәсә нигезендә гамәлгә ашырган очракта, шулай ук төзелеш контролен гамәлгә ашыручы зат тарафыннан имзаланган, килешү нигезендә төзелеш контролен гамәлгә ашыру очрагында);  7) төзелгән, үзгәртеп корылган капитал төзелеш</p>	
--	--	--



	<p>объектының техник шартларга һәм инженерлык-техник тээмин итү челтэрлэрэннән файдалануны гамәлгә ашыручы оешмалар вәкилләре тарафыннан имзаланган (алар булганда);</p> <p>8) төзелгән, үзгәртеп корылган капитал төзелеш объектын урнашуы, жир кишәрлеге чикләрендә инженер-техник тээмин итү челтэрлэрэннән урнашуы һәм жир кишәрлеген планлаштыру оешмасы һәм төзелешне гамәлгә ашыручы зат (төзүне башкаручы зат һәм төзүче яисә техник заказчы тарафыннан төзелеш подряд шартнамәсе нигезендә төзелешне, реконструкцияләүне гамәлгә ашырган очракта) тарафыннан имзаланган схема, линияле объектны төзү, реконструкцияләү очрактарыннан тыш;</p> <p>9) төзелгән, үзгәртеп корылган капитал төзелеш объектын проект документациясе таләплэрэнә, шул исәптән энергетика нәтижәлелеге таләплэрэнә һәм капитал төзелеш объектын кулланыла торган энергетика ресурсларын исәпкә алу жайланмалары белән тээмин ителеш таләплэрэнә туры килүе турында Дәүләт төзелеш күзәтчелеге органы бәяләмәсе (РФ ШрК 54 статьясының 1 өлеше нигезендә Дәүләт төзелеш күзәтчелеген гамәлгә ашыру каралган очракта), РФ ШрК 54 статьясының 7 өлешендә каралган очрактарда бирелә торган башкарма хакимиятнең федераль органының (алга таба - федераль дәүләт экология күзәтчелеге органы) федераль дәүләт экология күзәтчелеген гамәлгә ашыруга вәкаләтле бәяләмәсе;</p> <p>10) куркыныч объекттагы һәлакәт нәтижәсендә зыян</p>	
--	--	--

	<p>китергән өчен куркыныч объект хужасының гражданлык жаваплылығын мәжбүри иминиятләштерү шартнамәсен төзүне раслый торган документ;</p> <p>11) "Россия Федерациясе халыкларының мәдәни мирас объектлары (тарих һәм мәдәният һәйкәлләре) турында" 2002 елның 25 июнендәге 73-ФЗ номерлы Федераль закон белән билгеләнгән мәдәни мирас объектларын саклау буенча башкарылган эшләрне кабул итү акты, әлеге объектны реставрацияләү, консервацияләү, ремонтлау һәм заманча куллану өчен жайлаштыру үткәргәндә;</p> <p>12) "Күчемсез милекне дәүләт теркәве турында" 2015 елның 13 июлендәге 218-ФЗ номерлы Федераль закон нигезендә әзерләнгән капитал төзелеш объектының техник планы"</p> <p>Документлар бер нөсхәдә бирелә.</p> <p>РФ ШрК 55 статьясының 3 өлешендәге 1, 2, 3 һәм 9 пунктларында күрсәтелгән документлар (аларның күчермәләре яки мәгълүматлар) РФ ШрК 55 статьясының 2 өлешендә күрсәтелгән органнар тарафыннан дәүләт органнарында, жирле үзидарә органнарында һәм дәүләт органнарына яисә жирле үзидарә органнарына буйсынган оешмалардан, әгәр төзүче күрсәтелгән документларны мөстәкыйль тапшырмаса, соратып алына.</p> <p>РФ ШрК 55 статьясындагы 3 өлешенең 1, 4, 5, 6, 7 һәм 8 пунктларында күрсәтелгән документлар (аларның күчермәләре яки белешмәләре) дәүләт хакимияте органнары, жирле үзидарә органнары яисә дәүләт</p>	
--	---	--

органнары яисә оешмаларның жирле үзидарә органнары карамагында булмаган очракта мөрәжәгать итүче тарафыннан мөстәкыйль жибәрелә. Әгәр әлеге өлештә күрсәтелгән документлар дәүләт хакимияте органнары, жирле үзидарә органнары яисә дәүләт органнары яисә оешмаларның жирле үзидарә органнары карамагында булса, мондый документлар әлеге статьяның 2 өлешендә күрсәтелгән орган тарафыннан, әгәр төзүче күрсәтелгән документларны мөстәкыйль рәвештә тапшырмаса, күрсәтелгән документлар карамагында булган органнар һәм оешмаларда соратып алына. Индивидуаль торак төзелеше объектын яки бакча йортын төзегәндә яки үзгәртеп корганда төзүче индивидуаль торак төзелеше объектын яки бакча йортын төзү яки үзгәртеп корганнан соң бер айдан да соңга калмыйча, башкарма хакимиятнең федераль органына, Россия Федерациясе субъектының башкарма хакимияте органына яисә жирле үзидарә органына төзелешкә рөхсәт бирү өчен вәкаләтле шәхси мөрәжәгать ярдәмендә кәгазьдә тапшыра, шул исәптән күпфункцияле үзәк аша да, йә күрсәтелгән органнарга почта аша дәүләт һәм муниципаль хезмәтләрнең бердәм порталын тапшыру турында уведомление белән шәхси торак төзелеше яки бакча йорты объектын төзү яки үзгәртеп коруны тәмамлау турында хәбәр жибәрә (алга таба - төзелеш тәмамлану турында хәбәрнамә). Төзелешне тәмамлау турында белдерүдә РФ ШрК 51.1 статьясындагы 1 өлешенең 1 - 5, 7 һәм 8 пунктларында каралган белешмәләр, шулай ук индивидуаль торак

	<p>төзелеше яисә бакча йортының төзелгән яисә үзгәртеп корылган объекты параметрлары, хокукларны дәүләт теркәвенә алуны гамәлгә ашыру өчен дәүләт пошлинасы түләү, төзүчегә хәбәрнамә жиберү ысулы турында белешмәләр булырга тиеш.</p> <p>Муниципаль хезмәт алу өчен гариза бланкын гариза бирүче Башкарма комитетта шәхси мөрәжәгать иткәндә алырга мөмкин. Бланкның электрон формасы Башкарма комитетның рәсми сайтында урнаштырылган.</p> <p>Гариза һәм кушымта итеп бирелә торган документлар гариза бирүче тарафыннан кәгаздә түбәндәге ысулларның берсе белән тапшырылырга (жибәрелде) мөмкин:</p> <p>шәхсэн (мөрәжәгать итүче исеменнән ышаныч кәгазе нигезендә эшләүче зат);</p> <p>почта аша жиберү.</p> <p>Гариза һәм документлар шулай ук мөрәжәгать итүче тарафыннан көчәйтелгән квалификацияле электрон имза белән имзаланган электрон документ рәвешендә, гомуми файдаланудагы мәгълүмат-телекоммуникация чөлтәрләре аша, шул исәптән «Интернет» мәгълүмат-телекоммуникация чөлтәре һәм дәүләт һәм муниципаль хезмәтләрнең бердәм порталы аша да тапшырылырга мөмкин (жибәрелде)</p>	
<p>2.6. Дәүләт органнары, жирле үзидарә органнары һәм мөрәжәгать итүче тәкъдим итәргә хокуклы башка оешмалар карамагында булган һәм муниципаль хезмәт күрсәтү өчен</p>	<p>Ведомствоара хезмәттәшлек кысаларында барлыкка килә:</p> <p>1) Бердәм дәүләт күчәмсез милек реестрыннан өземтә (күчәмсез милек объектына теркәлгән хокуклар турында һәркем файдалана алырлык белешмәләр булган), шулай</p>	<p>РФ ШрК 55 ст. 3ө.</p>

<p>норматив хокукый актлар нигезендә кирәкле документларның тулы исемлеге, шулай ук аларны алу ысуллары, шул исәптән электрон формада, аларны тапшыру тәртибе; дәүләт органы, жирле үзидарә органы яисә әлеге документлар карамагында булган оешма</p>	<p>ук дәүләт хакимияте органнары, жирле үзидарә органнары яисә дәүләт органнары яисә жирле үзидарә органнары карамагында булган оешмаларның хокук билгеләү документлары;</p> <p>2) төзелешкә рөхсәт алу өчен тәкъдим ителгән жир участогының шәһәр төзелеше планы яки линияле объектны төзегәндә, үзгәртеп корганда территорияне планлаштыру проекты һәм территорияне межалау проекты;</p> <p>3) төзелеш өчен рөхсәт;</p> <p>4) төзелгән, үзгәртеп корылган капитал төзелеш объектының техник регламентларның һәм проект документларының таләпләренә, шул исәптән энергетика нәтижәләгә таләпләренә һәм капитал төзелеш объектының кулланыла торган энергетика ресурсларын исәпкә алу жайланмалары белән тәэмин ителеш таләпләренә туры килүе турында Дәүләт төзелеш күзәтчеләге органы бәяләмәсе (Дәүләт төзелеш күзәтчеләген гамәлгә ашыру каралган очракта) Россия Федерациясе ШрК 54 статьясының 7 өлешендә каралган очрактарда федераль дәүләт экология күзәтчеләге бәяләмәсе.</p> <p>Гариза бирүче тәкъдим итәргә хокуклы документларны алу ысуллары һәм тапшыру тәртибе әлеге регламентның 2.5 пункты белән билгеләнгән.</p> <p>Мөрәжәгать итүчедән дәүләт органнары, жирле үзидарә органнары һәм башка оешмалар карамагында булган югарыда аталган документларны таләп итү тыела.</p> <p>Мөрәжәгать итүче югарыда күрсәтелгән</p>	
--	---	--

	мәғлүматларны үз эченә алган документларны тапшырмау гариза бирүчегә хезмәт күрсәтүдән баш тарту өчен нигез булып тормый	
2.7. Норматив хокукый актларда каралган очрақларда муниципаль хезмәт күрсәтү өчен таләп ителгән һәм муниципаль хезмәт күрсәтүче башкарма хакимият органы тарафыннан гамәлгә ашырыла торган дәүләт органнары, жирле үзидарә органнары һәм аларның структур бүлекчәләре Исемлеге	Килештерү таләп ителми	
2.8. Муниципаль хезмәт күрсәтү өчен кирәкле документларны кабул итүдән баш тарту өчен нигезләрнең тулы исемлеге	1) тиешле зат тарафыннан документлар тапшырмау; 2) тапшырылган документларның әлеге регламентның 2.5 пунктында күрсәтелгән документлар исемлегенә туры килмәве; 3) белдерүгә һәм хәбәрнамәгә теркәлә торган документларда теркәлмәгән төзәтү, аларның эчтәлеген юкка чыгарырга мөмкинлек бирми торган житди төгәлсезлекләр бар; 4) тиешле органга документлар тапшырмау	
2.9. Муниципаль хезмәт күрсәтүне туктатып тору яки бирүдән баш тарту өчен нигезләрнең тулы исемлеге	Хезмәт күрсәтүне туктату өчен нигез каралмаган. Объектны файдалануга тапшыруга рөхсәт бирүдән баш тарту өчен нигез булып тора: 1) РФ ШрК 55 статьясының 3 һәм 4 өлешләрендә күрсәтелгән документларның булмавы; 2) капитал төзелеш объектының жир кишәрлегенә шәһәр төзелеше планын төзүгә рөхсәт алу өчен бирелгән датага билгеләнгән капитал төзелеш	РФ ШрК 55 ст. 6, 7ө

	<p>объектының төзелешенә, үзгәртеп коруга, линияле объектны капитал ремонтлауга территорияне планлаштыру проекты һәм территорияне межалау проекты таләпләренә (линияле объектны төзү, реконструкцияләү өчен документлар әзерләү таләп ителми торган очрактардан тыш), Капиталь төзелеш объектын территорияне планлаштыру буенча документлар әзерләү таләп ителми торган таләпләргә туры килмәве., жир кишәрлеген төзү таләп ителми торган линияле объектны файдалануга тапшыруга рөхсәт бирелгән очракта территорияне планлаштыру проекты белән билгеләнгән;</p> <p>3) капитал төзелеш объектынның төзелешкә рөхсәт ителгән таләпләргә туры килмәве;</p> <p>4) төзелгән, үзгәртеп корылган капитал төзелеш объектынның проект документларының параметрларына туры килмәү;</p> <p>5) РФ ШрК 51 статьясының 7 өлешендәге 9 пункттында каралган очрактарда кабул ителгән территориянең аерым шартлары булган зонаны билгеләү яки үзгәртү турында Карар кабул ителгән очрактардан тыш, жир кишәрлеген һәм (яки) Россия Федерациясенең Жир һәм башка законнары нигезендә объектны файдалануга тапшыру датасына билгеләнгән чикләүләргә, капитал төзелеш объектынның һәм РФ ШрК 51 статьясының 7 өлешендәге 9 пункттында каралган очрактарда кабул ителгән капитал төзелеш объектын, территориянең аерым шартлары булган зона билгеләнгән яки үзгәртелгән булу сәбәпле, кулланышка кертелмәгән;</p>	
--	---	--

б) төзүчө тарафыннан РФ ШрК 51 статьясының 18 өлөшөндө каралган таләпләрне үтәмәү. Бу очракта объектны файдалануга тапшыруга рөхсәт түлөүсөз башкарма хакимиятнең федераль органына, Россия Федерациясе субъектының башкарма хакимияте органына, жирле үзидарә органына яисә атом энергиясен куллану белән дәүләт идарәсен гамәлгә ашыручы вәкаләтле оешмага һәм хәрби билгеләнештәге атом-төш коралын һәм атом-төш энергетика жайланмаларын эшләү, эзерләү, утильләштерү белән бәйлә эшчәнлекне гамәлгә ашырганда дәүләт идарәсен гамәлгә ашыручы вәкаләтле оешмага яки "Роскосмос" космик эшчәнлек буенча Дәүләт корпорациясенә тапшырылганнан соң гына бирелә", төзелешкә рөхсәт биргән, планлаштырылган капитал төзелеш объектының мәйданы, биеклегә һәм саны турында, инженер-техник тәмин итү челтәрләре турында мәгълүматлар, инженерлык эзләнүләре нәтижәләренә бер нөсхәсә һәм 2, 8 пунктларында каралган проект документлары бүлекләренә бер нөсхәсә буенча бирелгән - РФ ШрК 48 статьясындагы 12 өлөшөнә 10 һәм 11.1.1 өлөшөндә, ә тарихи жирлек территориясе чикләрендә капитал төзелеш объектн төзөгәндә яисә үзгәртеп корганда, шулай ук Капитал төзелеш объектының проект документлары бүлегенә РФ ШрК 48 статьясындагы 12 өлөшөнә 3 пунктннда каралган (капитал төзелеш объектн төзү яки реконструкцияләү капитал төзелеш объектының типлаштырылган архитектура карары нигезендә башкарылган



	очрактардан тыш).	
2.10. Муниципаль хезмэт күрсәткән өчен алына торган дәүләт пошлинасы яки башка түләү алу тәртибе, күләме һәм нигезләре	Муниципаль хезмэт түләүсез нигездә күрсәтелә	
2.11. Муниципаль хезмэт күрсәтү өчен кирәкле һәм мәжбүри булган хезмэт күрсәтүләр өчен түләү алу тәртибе, күләме һәм нигезләре, шул исәптән мондый түләү күләмен исәпләү методикасы турында мәгълүматны да кертеп.	Кирәкле һәм мәжбүри хезмэт күрсәтү таләп ителми	
2.12. Муниципаль хезмэт күрсәтү турында сорау биргәндә һәм мондый хезмэт күрсәтү нәтижеләрен алганда чиратның максималь вакыты.	Чират булганда муниципаль хезмэт алуга гариза бирү-15 минуттан да артмаска тиеш. Муниципаль хезмэт күрсәтү нәтижәсен алган очракта чиратта көтүнең максималь вакыты 15 минуттан артмаска тиеш	
2.13. Мөрәжәгать итүченең муниципаль хезмэт күрсәтү турында соравын, шул исәптән электрон формада да теркәү вакыты	Гариза кергән вакыттан бер көн эчендә Электрон формада кергән Запрос ял (бәйрәм) көнендә икенче ял (бәйрәм) эш көненә теркәлә	
2.14. Дәүләт һәм муниципаль хезмәтләр күрсәтелә торган бүлмәләргә, көтү залына, дәүләт яки муниципаль хезмэт күрсәтү турындагы запросларны тугыру урыннарына, һәр дәүләт яки муниципаль хезмэт күрсәтү өчен кирәкле мәгълүмат стендларына, шул	Муниципаль хезмэт күрсәтү янғын системасы һәм янғын сүндерү системасы белән жиһазландырылган биналарда, документларны рәсмиләштерү өчен кирәкле жиһазлар, мәгълүмати стендлар белән башкарыла. Инвалидларның муниципаль хезмэт күрсәтү урынына тоткарлыксыз керү мөмкинлеге тәмин ителә (уңайлы керү-бинага чыгу һәм алар чикләрендә хәрәкәт итү). Муниципаль хезмэт күрсәтү тәртибе турында визуаль,	

<p>исәптән инвалидлар өчен әлеге объектларның һәркем өчен мөмкин булуын тәмин итүгә, инвалидларны социаль яклау турында Россия Федерациясе законнары нигезендә әлеге объектларның һәркем өчен мөмкин булуын тәмин итүгә таләпләр</p>	<p>текст һәм мультимедиа мәгълүматы гариза бирүчеләр өчен уңайлы урыннарда, шул исәптән инвалидларның чикләнгән мөмкинлекләрен исәпкә алып, урнаштырыла</p>	
<p>2.15. Муниципаль хезмәт күрсәтүнең һәркем өчен мөмкин булуы һәм сыйфаты күрсәткечләре, шул исәптән мөрәжәгать итүченең вазыйфаи затлар белән үзара хезмәттәшлеге һәм аларның дәвамлылыгы, дәүләт һәм муниципаль хезмәтләр күрсәтүнең күпфункцияле үзәгендә Муниципаль хезмәт алу мөмкинлеге, Дәүләт һәм муниципаль хезмәтләр күрсәтүнең күпфункцияле үзәгенең эш урыннарында, муниципаль хезмәт күрсәтүнең барышы турында мәгълүмат алу мөмкинлеге, шул исәптән мәгълүмати-коммуникацион технологияләр куллану белән</p>	<p>Муниципаль хезмәт күрсәтүләрнең һәркем өчен мөмкин булуы күрсәткечләре булып тора:  жәмәгать транспортының һәркем файдалана алырлык зонасында урнашкан бина;  кирәкле сандагы белгечләр, шулай ук гариза бирүчеләрдән документлар кабул ителә торган биналар булу;  мәгълүмати стендларда, «Интернет» челтәрендәге мәгълүмат ресурсларында, дәүләт һәм муниципаль хезмәтләрнең бердәм порталында Муниципаль хезмәт күрсәтү ысуллары, тәртибе һәм сроклары турында тулы мәгълүмат булу.  Муниципаль хезмәт күрсәтүнең сыйфаты булмау белән характерлана:  мөрәжәгать итүчеләргә документлар кабул итү һәм бирү чиратлары;  муниципаль хезмәт күрсәтү срокларын бозу;  муниципаль хезмәт күрсәтүче муниципаль хезмәткәрләрнең гамәлләренә (гамәл кылмауларына) карата шикаять;  муниципаль хезмәт күрсәтүче муниципаль</p>	

	<p>хезмәткәрләрнең гариза бирүчеләргә карата әдәпсез, игътибарсыз мөнәсәбәтенә карата шикаятьләр.</p> <p>Муниципаль хезмәт күрсәтү турында сорау биргәндә һәм муниципаль хезмәт нәтижәсе алган очракта муниципаль хезмәт күрсәтүче вазыйфай затның һәм мөрәжәгать итүченең бер тапкыр үзара хезмәттәшлеге күздә тотыла. Хезмәттәшлекнең озынлыгы регламент белән билгеләнә.</p> <p>Дәүләт һәм муниципаль хезмәтләр күрсәтүнең күпфункцияле үзәгәндә (Алга таба – КФҮ) муниципаль хезмәт күрсәткәндә КФҮнең ерак урнашкан эш урыннарында консультация, документлар кабул итү һәм бирүне КФҮ белгече башкара.</p> <p>Муниципаль хезмәт күрсәтүнең барышы турында мәгълүмат мөрәжәгать итүче тарафыннан Зәй муниципаль районы сайтында, Дәүләт һәм муниципаль хезмәтләрнең бердәм порталында, КФҮләрдә алынырга мөмкин.</p>	
<p>2.16. Электрон формада хезмәт күрсәтү үзенчәлекләре</p>	<p>Муниципаль хезмәтләрне электрон формада алу тәртибе турында консультацияне Интернет аша яисә Татарстан Республикасы дәүләт һәм муниципаль хезмәтләр Порталы аша алырга мөмкин.</p> <p>Әгәр закон нигезендә муниципаль хезмәт күрсәтү турында гариза электрон формада бирү каралган булса, гариза Татарстан Республикасы дәүләт һәм муниципаль хезмәтләр Порталы аша бирелә (<a href="http://uslugi.tatar.ru/">http://uslugi.tatar.ru/</a>) яки дәүләт һәм муниципаль хезмәтләр (функцияләр) бердәм порталы (<a href="http://www.gosuslugi.ru/">http:// www.gosuslugi.ru/</a>)</p>	

**3. Административ процедураларның составы, эзлеклелеге һәм үтәү сроклары, аларны үтәү тәртибенә карата таләпләр, шул исәптән электрон формада административ процедураларны башкару үзенчәлекләре, шулай ук дәүләт һәм муниципаль хезмәтләр күрсәтүнен күпфункцияле үзәгенен ерак урнашкан эш урыннарында административ процедураларны башкару үзенчәлекләре**

3.1. Муниципаль хезмәт күрсәткәндә гамәлләр тәртибен тасвирлау

3.1.1. Муниципаль хезмәт күрсәтү түбәндәге процедураларны үз эченә ала:

1) мөрәжәгать итүчегә консультация бирү;

2) гариза кабул итү һәм теркәү;

3) муниципаль хезмәт күрсәтүдә катнашучы органнарға ведомствоара мөрәжәгатьләр Формалаштыру һәм жибәрү;

4) муниципаль хезмәт нәтижәләрен әзерләү;

5) гариза бирүчегә муниципаль хезмәт нәтижәсе бирү.

3.1.2. Муниципаль хезмәт күрсәтү буенча гамәлләр блок-схемасы 3 нче кушымтада күрсәтелгән.

3.2. Гариза бирүчегә консультация бирү

3.2.1. Мөрәжәгать итүче муниципаль хезмәт алу тәртибе турында консультация алу өчен Башкарма комитетка шәхсэн, телефон һәм (яки) электрон почта аша мөрәжәгать итәргә хокуклы.

Башкарма комитет белгече мөрәжәгать итүчегә, шул исәптән муниципаль хезмәт алу өчен тәкъдим ителгән документлар һәм башка мәсьәләләр буенча да консультацияләр бирә һәм кирәк булганда гариза бланкын тутыруда ярдәм күрсәтә. Әлеге пункт белән билгеләнә торган процедуралар мөрәжәгать итү көнендә гамәлгә ашырыла.

Процедураларның нәтижәсе: документлар составы буенча консультацияләр, тапшырыла торган документлар формасы һәм башка мәсьәләләр алу рөхсәт.

3.3. Гариза кабул итү һәм теркәү

3.3.1. Мөрәжәгать итүче үзе, ышанычлы зат яки КФҮ аша муниципаль хезмәт күрсәтү турында язма гариза тапшыра һәм әлеге регламентның 2.5 пункты нигезендә документларны Башкарма комитетка тапшыра. Документлар ерактан торып эш урыны аша тапшырылырга мөмкин. Ерактан торып эш урыннары исемлеге 4 нче кушымтада китерелгән.

Муниципаль хезмәт күрсәтү турындагы гариза электрон формада Башкарма комитетка электрон почта яки Интернет аша жибәрелә. Электрон формада килгән гаризаны теркәү эш башкару инструкциясе нигезендә башкарыла.

3.3.2. Башкарма комитет белгече, гаризалар кабул итүне алып баручы, : мөрәжәгать итүченең шәхесен билгеләү;

тикшерү вәкаләтләрен мөрәжәгать итү (очракта гамәлләр буенча Ышаныч Кәгазе); әлеге регламентның 2.5 пунктында каралган документларның булу-булмавын тикшерү;

тәкъдим ителгән документларның билгеләнгән таләпләргә туры килүен тикшерү (документларның күчермәләрен тиешенчә рәсмиләштерү, документларда буйсынучылар, дэгъвалар, сызган сүзләр һәм башка тиешле төзәтүләр булмау). Искәрмәләр булмаган очракта Башкарма комитет белгече түбәндәгеләрне тормышка ашыра:

гаризаларны махсус журналда кабул итү һәм теркәү;

мөрәжәгать итүчегә тапшырылган документларның күчермәләрен тапшыру, керә торган номерга бирелгән документларны кабул итү датасы, муниципаль хезмәт күрсәтүне үтәү датасы һәм вакыты турында тамга белән.

Документларны кабул итүдән баш тарту өчен нигез булган очракта, Башкарма комитет белгече, документларны кабул итүне алып баручы мөрәжәгать итүчегә гаризаны теркәү өчен каршылыклар булуы турында хәбәр итә һәм документларны кабул итүдән баш тарту өчен ачыкланган нигезләрнең эчтәлеген язмача аңлату белән документлар кире кайтара.

Әлеге пункт белән билгеләнә торган процедуралар гамәлгә ашырыла:

гаризалар һәм документлар кабул итү 15 минут эчендә;

гаризаны гариза кергән вакыттан бер көн эчендә теркәү.

Процедураларның нәтижәсе: Башкарма комитет Житәкчесенә карауга юнәлдерелгән кабул ителгән һәм теркәлгән гариза яки гариза бирүчегә кире кайтарылган документлар.

3.3.3. Башкарма комитет житәкчесе гаризаны карый, башкаручыны билгели һәм аңа гариза жиберә.

Әлеге пункт белән билгеләнә торган Процедура гариза теркәлгәннән соң бер көн эчендә гамәлгә ашырыла.

Процедураның нәтижәсе: башкаручыга жиберелгән гариза.

3.4. Муниципаль хезмәт күрсәтүдә катнашучы органнарга ведомствоара запрослар Формалаштыру һәм жиберү

3.4.1. Башкарма комитет белгече электрон формада ведомствоара электрон хезмәттәшлек системасы аша тәкъдим итү турында запрос жиберә:

1) Бердәм дәүләт күчемсез милек реестрыннан өземтә (күчемсез милек объектына теркәлгән хокуклар турында һәркем файдалана алырлык белешмәләр булган), шулай ук дәүләт хакимияте органнары, жирле үзидарә органнары яисә дәүләт органнары яисә жирле үзидарә органнары карамагында булган оешмаларның хокук билгеләү документлары;

2) төзелешкә рөхсәт алу өчен тәкъдим ителгән жир участогының шәһәр төзелеш планы яки линияле объектны төзү, реконструкцияләү очрагында территорияне планлаштыру проекты һәм территорияне межалау проекты;

3) төзелеш өчен рөхсәт;

4) төзелгән, үзгәртеп корылган капитал төзелеш объектының техник регламентларның һәм проект документларының таләпләренә, шул исәптән энергетика нәтижелелегә таләпләренә һәм капитал төзелеш объектының кулланыла торган энергетика ресурсларын исәпкә алу жайланмалары белән тәмин ителеш таләпләренә туры килүе турында Дәүләт төзелеш күзәтчелегә органы бәяләмәсе (Дәүләт төзелеш күзәтчелеген гамәлгә ашыру каралган очракта) Россия Федерациясе

ШрК 54 статьясының 7 өлешендә каралган очрақларда федераль дәүләт экология күзәтчелеге бәяләмәсе.

Әлеге пункт белән билгеләнә торган процедуралар муниципаль хезмәт күрсәтү турында гариза кәргән вакыттан алып бер эш көне эчендә гамәлгә ашырыла.

Процедураның нәтижәсе: хакимият органнарына жиберелгән запрослар.

3.4.2. Ведомствоара электрон хезмәттәшлек системасы аша кәргән мөрәжәгатьләр нигезендә мәгълүматлар белән тәмин итүчеләр белгечләре соратып алына торган документлар (мәгълүмат) бирелә яисә муниципаль хезмәт күрсәтү өчен кирәкле документ һәм (яки) мәгълүмат булмавы турында хәбәрнамәләр жиберәләр (алга таба – баш тарту турында хәбәрнамә).

Әлеге пунктчада билгеләнә торган процедуралар түбәндәге срокларда гамәлгә ашырыла:

Росреестр белгечләре тарафыннан жиберелә торган документлар (белешмәләр) буенча өч эш көненнән дә артмаска тиеш;

башка тәмин итүчеләр буенча-ведомствоара запрослар кәргән көннән алып биш көн эчендә, әгәр ведомствоара запроска җавап әзерләүнең һәм жиберүнең башка сроклары федераль законнар, Россия Федерациясе Хөкүмәтенең хокукый актлары һәм федераль законнар нигезендә кабул ителгән Татарстан Республикасы норматив хокукый актлары белән билгеләнмәгән булса, документ һәм мәгълүмат бирә торган органга яки оешмага мөрәжәгать кәргән көннән алып биш көн эчендә.

### 3.5 Муниципаль хезмәт нәтижәләрен әзерләү

3.5.1. Башкарма комитет белгече кәргән мәгълүматлар нигезендә:

рәхсәт бирү яки рәхсәт бирүдән баш тарту турында Карар кабул итә;

рәхсәт проектын (рәхсәт бирү турында Карар кабул ителгән очракта) яки рәхсәт бирүдән баш тарту турында хат проектын (рәхсәт бирүдән баш тарту турында Карар кабул ителгән очракта) әзерли һәм рәсмиләштерә);

билгеләнгән тәртиптә әзерләнгән документ проектын килештерү процедурасын гамәлгә ашыра;

рәхсәт проектын яки Башкарма комитет Җитәкчесенә (вәкаләтле затка) имза бирүдән баш тарту турында хат проектын жиберә.

Процедураларның нәтижәсе: Башкарма комитет Җитәкчесенә (вәкаләтле затка) имза салуга юнәлдерелгән проектлар.

3.5.2. Башкарма комитет җитәкчесе рәхсәт проектын раслый һәм теркәү өчен бүлеккә жиберә.

3.5.1 һәм 3.5.2 пунктлары белән билгеләнә торган процедуралар сорауларга җаваплар кәргән вакыттан алып бер көн эчендә гамәлгә ашырыла.

Процедураның нәтижәсе: имзаланган рәхсәт яки теркәлү өчен мотивацияләнгән баш тарту.

### 3.6. Гариза бирүчегә муниципаль хезмәт нәтижәсе бирү

3.6.1. Башкарма Комитет Белгече:

теркәлү журналында рәхсәт бирү (рәхсәт бирүдән баш тарту турында) турында Карар кабул итә;

мөрәжәгать итүчегә (аның вәкиленә) муниципаль хезмәт күрсәтү нәтижәләре турында гаризада күрсәтелгән элементә ысулын кулланып хәбәр итә, рәхсәт бирүдән баш тарту турында хат яки гаризаны бирү датасын һәм вакытын хәбәр итә.

Әлеге пункт белән билгеләнгән процедуралар документларга кул куелган көнне Башкарма комитет житәкчесе тарафыннан гамәлгә ашырыла.

Процедураларның нәтижәсе: мөрәжәгать итүченең (аның вәкиленең) муниципаль хезмәт күрсәтү нәтижәләре турында хәбәр итү.

3.6.2. Башкарма комитет белгече мөрәжәгать итүчегә (аның вәкиленә) журналда рөхсәт алу турында язылганда рәсмиләштерелгән рөхсәт яки баш тарту сәбәпләрен күрсәтеп рөхсәт бирүдән баш тарту турында хат бирә.

Әлеге пункт белән билгеләнә торган процедуралар мөрәжәгать итүче килгән көнне гамәлгә ашырыла.

Процедураларның нәтижәсе: бирелгән рөхсәт яки рөхсәт бирүдән баш тарту турында хат.

3.7. Объектларны файдалануга тапшыру өчен рөхсәт дубликатын бирү

3.7.1. Рөхсәтне югалткан (бозган) очракта, гариза бирүче Башкарма комитетка рөхсәт дубликатын бирү турында гариза тапшыра;

Дубликат бирү турында гариза гариза бирүче (вәкаләтле вәкил) шәхсэн, йә почта аша (шул исәптән электрон почта аша), йә дәүләт һәм муниципаль хезмәтләр күрсәтүнең бердәм порталы яки күпфункцияле үзәге аша бирелә.

3.7.2. Документлар кабул итү өчен җаваплы белгеч дубликат бирү турында гариза кабул итә, документлар белән гариза яза.

Әлеге пункт белән билгеләнә торган Процедура гариза теркәлгәннән соң бер көн эчендә гамәлгә ашырыла.

Процедураның нәтижәсе: Башкарма комитет белгеченә карауга юнәлдерелгән кабул ителгән һәм теркәлгән гариза.

3.7.3. Башкарма комитет белгече документларны карый һәм нигез булганда, жирле үзидарә органы архивында булган икенче нөсхә нигезендә файдалануга тапшыру өчен рөхсәт дубликатын эзерли. "Дубликат" штампы рөхсәт дубликатының алгы ягында югары почмагында урнаштырыла. Баш тарткан очракта баш тарту турында хат проектын эзерли. Билгеләнгән тәртиптә эзерләнгән документ проектын килештерә. Мөрәжәгать итүчегә (аның вәкиленә) муниципаль хезмәт күрсәтү нәтижәләре турында гаризада күрсәтелгән элементә ысулын кулланып хәбәр итә, рөхсәт бирүдән баш тарту турында хат яки гаризаны бирү датасын һәм вакытын хәбәр итә.

Әлеге пунктчада билгеләнә торган процедуралар документларга кул куелган көнне Башкарма комитет житәкчесе тарафыннан гамәлгә ашырыла.

Процедураларның нәтижәсе: мөрәжәгать итүченең (аның вәкиленең) муниципаль хезмәт күрсәтү нәтижәләре турында хәбәр итү.

3.7.4. Башкарма комитет белгече мөрәжәгать итүчегә (аның вәкиленә) журналда рөхсәт алу турында язылганда рәсмиләштерелгән рөхсәт яки баш тарту сәбәпләрен күрсәтеп рөхсәт бирүдән баш тарту турында хат бирә.

Әлеге пункт белән билгеләнә торган процедуралар гамәлгә ашырыла:

15 минут эчендә, чират тәртибендә, мөрәжәгать итүченең килеп туган көнендә, рөхсәт яки баш тарту турында хатлар бирү;

хат жиберү хат жиберү хат хаты белән-процедура тәмамланганнан соң бер көн эчендә әлеге Регламентның 3.9.3 пунктчасында каралган.

Процедураларның нәтижәсе: бирелгән рәхсәт яки рәхсәт бирүдән баш тарту турында хат.

### 3.8. КФҮ аша муниципаль хезмәт күрсәтү

3.8.1. Мөрәжәгать итүче КФҮләрдә муниципаль хезмәт алу өчен, КФҮнең ерактан урнашкан эш урынына мөрәжәгать итәргә хокуклы.

3.8.2. КФҮ аша муниципаль хезмәт күрсәтү КФҮ эше регламенты нигезендә билгеләнгән тәртиптә гамәлгә ашырыла.

3.8.3. КФҮ нән муниципаль хезмәт алуға документлар кәргәндә процедуралар әлеге Регламентның 3.3 – 3.5 пунктлары нигезендә гамәлгә ашырыла. Муниципаль хезмәт нәтижәсе КФҮкә жиберелә.

### 3.9. Техник хаталарны төзәтү.

3.9.1. Документта муниципаль хезмәт нәтижәсе булып торган техник хаталар ачыкланган очракта, гариза бирүче Башкарма комитетка тапшыра:

техник хаталарны төзәтү турында гариза (кушымта № 5);

гариза бирүчегә техник хата булган муниципаль хезмәт нәтижәсе буларак бирелгән документ;

техник хаталар булуны раслаучы юридик көчкә ия документлар.

Документта күрсәтелгән белешмәләрдә техник хаталарны төзәтү турында гариза гариза гариза бирүче (вәкаләтле вәкил) шәхсән, яисә почта аша (шул исәптән электрон почта аша), йә дәүләт һәм муниципаль хезмәтләр күрсәтүнең бердәм порталы яисә күпфункцияле үзәге аша бирелә.

3.9.2. Документлар кабул итү өчен җаваплы башкарма комитет белгече техник хаталарны төзәтү турында гариза кабул итә, теркәлгән документлар белән гариза яза.

Әлеге пунктчада билгеләнә торган Процедура гариза теркәлгәннән соң бер көн эчендә гамәлгә ашырыла.

Процедураның нәтижәсе: Башкарма комитет белгеченә карауга юнәлдерелгән кабул ителгән һәм теркәлгән гариза.

3.9.3. Башкарма комитет белгече документларны карый һәм хезмәт нәтижәсе булган документка төзәтмәләр кертү максатларында әлеге Регламентның 3.5 пункттында каралган процедураларны гамәлгә ашыра һәм мөрәжәгать итүчегә (вәкаләтле вәкилгә) техник хата булган документның оригиналын тартып алу белән шәхсән үзе кул куя яки мөрәжәгать итүчегә почта аша (электрон почта аша) Башкарма комитетка техник хата булган документның оригиналын тапшырганда документ алу мөмкинлегенә турында хат жиберә.

Әлеге пунктчада билгеләнә торган Процедура техник хаталар ачыкланганнан яки теләсә кайсы кызыксынган заттан жиберелгән хатасы турында гариза алынганнан соң өч көн эчендә гамәлгә ашырыла.

Процедураның нәтижәсе: гариза бирүчегә бирелгән (жиберелгән) документ.



#### **4. Муниципаль хезмэт күрсәтүне контрольдә тоту тәртибе һәм формалары**

4.1. Муниципаль хезмэт күрсәтүнең тулылыгын һәм сыйфатын контрольдә тоту гариза бирүчеләрнең хокукларын бозу очраklarын ачыклау һәм бетерү, муниципаль хезмэт күрсәтү процедураларының үтәлешен тикшерү, жирле үзидарә органы вазыйфай затларының гамәлләренә (гамәл кылмауларына) карарлар эзерләү үз эченә ала.

Административ процедураларның үтәлешен контрольдә тоту формалары булып тора:

1) муниципаль хезмэт күрсәтү буенча документлар проектларын тикшерү һәм килештерү. Тикшерү нәтижәсе булып проектларны визалау тора;

2) билгеләнгән тәртиптә башкарыла торган эшләр башкаруын тикшерү;

3) муниципаль хезмэт күрсәтү процедураларының үтәлешен билгеләнгән тәртиптә тикшереп тору.

Контроль тикшерүләр план нигезендә (жирле үзидарә органы эшчәнлегенә ярты еллык яки еллык планнары нигезендә гамәлгә ашырыла) һәм планнан тыш булырга мөмкин. Тикшерүләр уздырганда муниципаль хезмэт күрсәтү (комплекслы тикшерүләр) белән бәйле барлык мәсьәләләр дә карала ала, яисә мөрәжәгать итүченәң конкрет мөрәжәгәте буенча.

Муниципаль хезмэт күрсәткәндә гамәлләр кылуга контрольне гамәлгә ашыру һәм карарлар кабул итү максатларында Башкарма комитет житәкчесенә муниципаль хезмэт күрсәтү нәтижәләре турында белешмәләр тапшырыла.

4.2. Муниципаль хезмэт күрсәтү буенча административ процедураларда билгеләнгән гамәлләр үтәлешен агымдагы контрольдә тоту Башкарма комитет житәкчесенәң инфраструктура үсеше буенча урынбасары, шулай ук инфраструктура үсеше бүлеге белгечләре тарафыннан башкарыла.

4.3. Агымдагы контрольне гамәлгә ашыручы вазыйфай затлар исемлеге жирле үзидарә органының структур бүлекчәләре һәм вазыйфай регламентлар турында нигезләмәләр белән билгеләнә.

Үткәрелгән тикшерүләр нәтижәләре буенча гариза бирүчеләрнең хокукларын бозу очраklarы ачыкланган очракта, гаепле затлар Россия Федерациясе законнары нигезендә жаваплылыкка тартыла.

4.4. Жирле үзидарэ органы житэкчесе мөрәжәгать итүчеләрнең мөрәжәгатьләрән вакытында карап тикшермәгән өчен җаваплылык тота.

Жирле үзидарэ органының структур бүлекчәсе житэкчесе (житэкчесе урынбасары) әлеге Регламентның 3 бүлегендә күрсәтелгән административ гамәлләрнең вакытында һәм (яки) тиешенчә башкарылмавы өчен җавап бирә.

Муниципаль хезмәт күрсәтү барышында кабул ителә торган (гамәлгә ашырыла торган) карарлар һәм гамәлләр (гамәл кылмау) өчен вазыйфаи затлар һәм башка муниципаль хезмәткәрләр законда билгеләнгән тәртиптә җаваплы.

4.5. Муниципаль хезмәт күрсәтүне гражданнар, аларның берләшмәләре һәм оешмалары тарафыннан контрольдә тоту Муниципаль хезмәт күрсәткәндә Башкарма комитет эшчәнлеген ачыклығы, муниципаль хезмәт күрсәтү тәртибе турында тулы, актуаль һәм ышанычлы мәгълүмат алу һәм муниципаль хезмәт күрсәтү процессында мөрәжәгатьләрне (шикаятьләрне) судка кадәр карап тикшерү мөмкинлеген аша гамәлгә ашырыла.

**5. Муниципаль хезмәт күрсәтүче органнарның, шулай ук аларның вазыйфаи затлары, муниципаль хезмәткәрләр, күпфункцияле үзәк, күпфункцияле үзәк хезмәткәре, шулай ук әлеге Федераль законның 16 статьясындагы 1.1 өлешендә каралган оешмаларның яисә аларның хезмәткәрләренә карарларына һәм гамәлләренә (гамәл кылмавына) шикаять белдерү буенча судка кадәр (судтан тыш) тәртибе**

Муниципаль хезмәт күрсәтүләрдән файдаланучылар дәүләт хезмәте күрсәтүче органның, муниципаль хезмәт күрсәтүче органның, дәүләт хезмәте күрсәтүче органның яки муниципаль хезмәт күрсәтүче органның, яисә дәүләт яки муниципаль хезмәткәренә, күп функцияле үзәк хезмәткәренә карарларына һәм гамәлләренә (гамәл кылмауларына) шикаять белдерү хокукына ия, шулай ук 2010 елның 27 июлендәге 210-ФЗ номерлы Федераль законның 16 статьясындагы 1.1 өлешендә каралган оешмалар яисә аларның хезмәткәрләре.

Мөрәжәгать итүче шикаять белән, шул исәптән түбәндәге очракларда да мөрәжәгать итә ала:

1) муниципаль хезмәт күрсәтү турындагы запросны теркәү вакытын, ике һәм аннан да күбрәк муниципаль хезмәт соравын бозу (алга таба – комплекслы запрос));

2) муниципаль хезмәт күрсәтү вакытын бозу. Күрсәтелгән очракта мөрәжәгать итүче тарафыннан күп функцияле үзәкнең карарларына һәм гамәлләренә (гамәл кылмавына) судка кадәр шикаять бирү (судтан тыш), күпфункцияле үзәк хезмәткәренә шикаять бирү тиешле муниципаль хезмәтләр күрсәтү вазыйфасы

йөклэнгән очракта мөмкин; тиешле муниципаль хезмәтләр күрсәтү функциясе 2010 елның 27 июлендәге 210-ФЗ номерлы Федераль законның 16 статьясындагы 1.3 өлеше белән билгелэнгән тәртиптә тулы күләмдә бирелде;

3) мөрәжәгать итүчедә муниципаль хезмәт күрсәтү өчен Россия Федерациясе, Татарстан Республикасы, Зәй муниципаль районының норматив хокукый актлары белән каралмаган документларны яисә мәгълүматны гамәлгә ашыру яисә гамәлләрне башкару таләбе;

4) мөрәжәгать итүчедә муниципаль хезмәт күрсәтү өчен Россия Федерациясе, Татарстан Республикасы, Зәй муниципаль районы норматив хокукый актлары белән каралган документларны кабул итүдән баш тарту;

5) әгәр баш тарту нигезләре федераль законнар һәм алар нигезендә кабул ителгән Россия Федерациясенә башка норматив хокукый актлары, Россия Федерациясе субъектларының законнары һәм башка норматив хокукый актлары, муниципаль хокукый актлары белән каралмаган булса, Муниципаль хезмәт күрсәтүдән баш тарту. Күрсәтелгән очракта мөрәжәгать итүче тарафыннан күп функцияле үзәкнең карарларына һәм гамәлләренә (гамәл кылмавына) судка кадәр шикаять бирү (судтан тыш), күпфункцияле үзәк хезмәткәренә шикаять бирү, аңа шикаять белдерелә торган күп функцияле үзәккә, карарларга һәм гамәлләренә (гамәл кылмавына) шикаять бирү тиешле муниципаль хезмәтләрне күрсәтү вазыйфасы йөклэнгән очракта мөмкин;

6) Россия Федерациясе, Татарстан Республикасы, Зәй муниципаль районы норматив хокукый актларында каралмаган түләү муниципаль хезмәт күрсәткәндә мөрәжәгать итүчедән тоткарлау;

7) муниципаль хезмәт күрсәтүче органны, муниципаль хезмәт күрсәтүче органның вазыйфаи затын, күпфункцияле үзәк хезмәткәрен, күп функцияле үзәк хезмәткәрен, оешма хезмәткәрен, 27.07.2010 ел, № 210-ФЗ Федераль законның 16 статьясындагы 1.1 өлешен яисә аларның хезмәткәрләрен муниципаль хезмәт күрсәтү нәтижәсендә бирелгән документларда хаталарны һәм хаталарны төзәтүдән баш тарту яисә мондый төзәтмәләренә билгелэнгән срогын бозу. Күрсәтелгән очракта мөрәжәгать итүче тарафыннан күп функцияле үзәкнең карарларына һәм гамәлләренә (гамәл кылмавына) судка кадәр (судтан тыш), күпфункцияле үзәк хезмәткәренә шикаять бирү тиешле муниципаль хезмәтләр күрсәтү вазыйфасы йөклэнгән очракта мөмкин;

8) муниципаль хезмәт күрсәтү нәтижәләре буенча документлар бирү вакытын яки тәртибен бозу;

9) федераль законнар һәм алар нигезендә кабул ителгән Россия Федерациясенең башка норматив хокукый актлары, Россия Федерациясе субъектларының законнары һәм башка норматив хокукый актлары, муниципаль хокукый актлар белән каралмаган очракта муниципаль хезмэт күрсәтүне туктатып тору. Күрсәтелгән очракта мөрәжәгать итүче тарафыннан күп функцияле үзәкнең карарларына һәм гамәлләренә (гамәл кылмавына) судка кадәр шикаять бирү (судтан тыш), күпфункцияле үзәк хезмәткәренә шикаять бирү, аңа шикаять белдерелә торган күп функцияле үзәккә, карарларга һәм гамәлләренә (гамәл кылмавына) шикаять бирү тиешле муниципаль хезмәтләрне күрсәтү вазыйфасы йөкләнгән очракта мөмкин;

10) мөрәжәгать итүчедә дәүләт яисә муниципаль хезмэт күрсәткәндә документлар яисә мәгълүмат булмау һәм (яисә) дәрәс булмавы, дәүләт яисә муниципаль хезмэт күрсәтү өчен кирәкле документларны кабул итүдән баш тартканда яисә дәүләт яисә муниципаль хезмэт күрсәткәндә күрсәтүләрдән баш тартканда күрсәтелмәгән яисә дәүләт яисә муниципаль хезмэт күрсәтүләрдән тыш, 2010 елның 27 июлендәге 210-ФЗ номерлы Федераль законның 7 статьясындагы 1 өлешенең 4 пунктында каралган очрактардан тыш, аларның булмавы һәм (яисә) дәрәс булмавы һәм (яисә) төгәллеге күрсәтелмәгән. Күрсәтелгән очракта мөрәжәгать итүче тарафыннан күп функцияле үзәкнең карарларына һәм гамәлләренә (гамәл кылмавына), күпфункцияле үзәк хезмәткәренә судка кадәр (судтан тыш) шикаять бирү, аңа шикаять белдерелә торган күп функцияле үзәккә, карарларга һәм гамәлләренә (гамәл кылмавына) шикаять бирү тиешле дәүләт яисә муниципаль хезмәтләр күрсәтү вазыйфасы йөкләнгән очракта мөмкин:

а) дәүләт яки муниципаль хезмэт күрсәтү турында гаризаны беренче тапкыр тапшырганнан соң, дәүләт яки муниципаль хезмэт күрсәтүгә кагылышлы норматив хокукый актлар таләпләрен үзгәртү;

б) дәүләт яки муниципаль хезмэт күрсәтү турында гаризада хаталар һәм мөрәжәгать итүче тарафыннан дәүләт яки муниципаль хезмэт күрсәтү өчен кирәкле документларны кабул итүдән баш тартканнан соң бирелгән документларда яисә дәүләт яки муниципаль хезмэт күрсәтү һәм элек тәкъдим ителгән документлар комплектына кертелмәгән документларда хаталар булу;

в) документларны кабул итүдән баш тартканнан соң яки мәгълүматны Дәүләт яки муниципаль хезмэт күрсәтү өчен кирәкле документларны кабул итүдән баш тартканнан соң яисә дәүләт яки муниципаль хезмэт күрсәтүдән баш тартканнан соң үзгәртү;

г) дәүләт хезмәте күрсәтүче органның яисә муниципаль хезмәт күрсәтүче органның, дәүләт яисә муниципаль хезмәткәренәң, күпфункцияле үзәк хезмәткәренәң, оешма хезмәткәренәң, дәүләт яисә муниципаль хезмәт күрсәтү өчен кирәкле документларны кабул итүдән баш тартканда, беренчел баш тартканда, документларның кабул итүдән баш тартканда (гамәл кылмау) хаталы яисә хокукка каршы гамәленәң (билгеләре) документаль расланган фактны (билгеләре) ачыклау, яисә дәүләт яисә муниципаль хезмәт күрсәтү өлкәсендә дәүләт хезмәте күрсәтүче орган житәкчесе яисә муниципаль хезмәт күрсәтүче орган житәкчесе, дәүләт яисә муниципаль хезмәт күрсәтү өчен кирәкле документларны кабул итүдән баш тартканда күпфункцияле үзәк житәкчесе яисә оешма житәкчесенә язмача кул куйган өчен мөрәжәгать итүчегә, яисә 27.07.2010 ел, № 210-ФЗ Федераль законның 16 статьясындагы 1.1 өлешендә каралган оешма житәкчесенә хәбәр ителә, шулай ук китерелгән уңайсызлыклар өчен гафу үтенәләр."

5.2. Шикаять кәгазьдә яки муниципаль хезмәт күрсәтүче органга, күпфункцияле үзәк яки дәүләт хакияметенәң тиешле органына (жирле үзидарә органына), шулай ук күпфункцияле үзәкне (алга таба-күпфункцияле үзәкне гамәлгә куючы), шулай ук 2010 елның 27 июлендәге 210 – ФЗ номерлы Федераль законның 16 статьясындагы 1.1 өлешендә каралган оешмаларга язма формада бирелә. Муниципаль хезмәт күрсәтүче орган житәкчесенәң карарларына һәм гамәлләренә (гамәл кылмау) шикаятьләре югары органга (булган очракта) бирелә яисә аның булмаганда турыдан-туры муниципаль хезмәт күрсәтүче орган житәкчесе тарафыннан карала. Күпфункцияле үзәк хезмәткәренәң карарларына һәм гамәлләренә (гамәл кылмауларына) шикаятьләр әлегә күпфункцияле үзәк житәкчесенә тапшырыла. Күпфункцияле үзәкнең карарларына һәм гамәлләренә (гамәл кылмауына) шикаятьләр Россия Федерациясе субъектының норматив хокукый акты белән вәкаләтле күпфункцияле үзәкне гамәлгә куючыга яисә вазыйфай затка тапшырыла. 27.07.2010 ел, № 210-ФЗ Федераль законның 16 статьясындагы 1.1 өлешендә каралган оешмалар хезмәткәрләренәң карарларына һәм гамәлләренә (гамәл кылмауларына) шикаятьләр әлегә оешмалар житәкчеләренә бирелә.

5.3. Муниципаль хезмәт күрсәтүче органның, муниципаль хезмәт күрсәтүче органның, муниципаль хезмәткәренәң, муниципаль хезмәт күрсәтүче органның вазыйфай затының карарларына һәм гамәлләренә (гамәл кылмауларына) шикаять почта аша, күпфункцияле үзәк аша, «Интернет» мәгълүмат-телекоммуникация челтәре, муниципаль хезмәт күрсәтүче органның рәсми сайтынан, дәүләт һәм муниципаль хезмәт күрсәтүнең бердәм порталынан яки дәүләт һәм муниципаль хезмәт күрсәтүнең региональ порталынан файдаланып, жибәрелергә мөмкин, шулай ук мөрәжәгать итүченәң шәхси кабул итүе вакытында кабул ителергә

мөмкин. Күп функцияле үзәк, күпфункцияле үзәк хезмәткәренәң карарларына һәм гамәлләренә (гамәл кылмауларына) шикаятъ почта аша, «Интернет» мәгълүмат-телекоммуникация челтәре, күпфункцияле үзәкнең рәсми сайтынан, дәүләт һәм муниципаль хезмәтләрнең бердәм порталынан яисә дәүләт һәм муниципаль хезмәтләрнең региональ порталынан файдаланып жибәрелә ала, шулай ук мөрәжәгать итүченәң шәхси кабул итү вакытында кабул ителергә мөмкин. 2010 елның 27 июлендәге 210-ФЗ номерлы Федераль законның 16 статьясындагы 1.1 өлешә белән каралган оешмаларның карарларына һәм гамәлләренә (гамәл кылмауларына) шикаятъ, шулай ук аларның хезмәткәрләренә «Интернет» мәгълүмат-телекоммуникация челтәре, әлегә оешмаларның рәсми сайтлары, дәүләт һәм муниципаль хезмәтләрнең бердәм порталын яисә дәүләт һәм муниципаль хезмәтләрнең региональ порталын кулланып почта аша жибәрелергә мөмкин, шулай ук мөрәжәгать итүченәң шәхси кабул итүе вакытында кабул ителергә мөмкин.

5.4. Муниципаль хезмәт күрсәтүче органга, күпфункцияле үзәк, күпфункцияле үзәкне гамәлгә куючыга, 27.07.2010 ел, № 210-ФЗ Федераль законның 16 статьясындагы 1.1 өлешендә каралган оешмаларга яисә югары органга (булган очракта) кергән шикаятъ теркәлгән көннән алып унбиш эш көне эчендә, ә муниципаль хезмәт күрсәтүче органга, күпфункцияле үзәк, муниципаль хезмәт күрсәтүче оешмаларга шикаятъ биргән очракта, мөрәжәгать итүчедән документларны кабул итүдә яки жибәрелгән мөһер һәм хаталарны төзәтүдә яисә билгеләнгән срокта мондый төзәтүләр бозылган очракта – аны теркәү көненнән соң биш эш көне эчендә.

5.5. Шикаятътә түбәндәге мәгълүмат булырга тиеш:

1) муниципаль хезмәт күрсәтүче органның, муниципаль хезмәткәрнең, күпфункцияле үзәкнең вазыйфай затының, аның житәкчесенәң һәм (яки) хезмәткәренәң, оешмаларның исеме, 27.07.2010 ел, № 210-ФЗ Федераль законның 16 статьясындагы 1.1 өлешендә каралган исеме, аларның житәкчеләре һәм (яки) хезмәткәрләре, карарларына һәм гамәлләренә (гамәл кылмавына) шикаятъ белдерелә торган органнары;

2) фамилиясе, исеме, атасының исеме (соңгысы - булган очракта), мөрәжәгать итүченәң яшәү урыны турында мәгълүмат - физик зат яисә исеме, мөрәжәгать итүченәң урнашу урыны турында мәгълүмат - юридик зат, шулай ук элементә өчен телефон номеры (номеры), электрон почта адресы (булган очракта) һәм жавап бирүчегә жибәрелергә тиеш почта адресы;

3) муниципаль хезмәт күрсәтүче органның шикаятъ белдерелә торган карарлары һәм гамәлләре (гамәл кылмау), муниципаль хезмәт күрсәтүче органның вазыйфай заты яисә муниципаль хезмәткәр, күпфункцияле үзәк хезмәткәре, күпфункцияле үзәк хезмәткәре, күп функцияле үзәк хезмәткәре, оешмалар хезмәткәрләренәң 1.1 өлешендә каралган гамәлләре (гамәл кылмау) турында

мәгълүматлар. 2010 елның 27 июлендәге 210-ФЗ номерлы Федераль законның 16 статьялары, аларның хезмәткәрләре;

4) мөрәжәгать итүче муниципаль хезмәт күрсәтүче органның, муниципаль хезмәт күрсәтүче органның яисә муниципаль хезмәткәрнең, күпфункцияле үзәк, күпфункцияле үзәк хезмәткәренең, аларның хезмәткәрләренең карары һәм гамәле (гамәл кылмау) белән килешмәгән дәлилләр. Мөрәжәгать итүче тарафыннан гариза бирүченең дәлилләрен раслаучы документлар (булганда) яки аларның күчermәләре тапшырылырга мөмкин.

5.6. Шикаятыкә шикаятытә бәян ителгән хәлләрне раслаучы документларның күчermәләре куелырга мөмкин. Бу очракта шикаятытә аңа кушып бирелә торган документлар исемлеге китерелә.

5.7. Шикаяты аның муниципаль хезмәт алучысы тарафыннан имзалана.

5.8. Шикаятыне карау нәтижәләре буенча житәкче түбәндәге карарларның берсен кабул итә:

1) шикаяты канәгәтыләндерелә, шул исәптән кабул ителгән карарны юкка чыгару, муниципаль хезмәт күрсәтү нәтижәсендә бирелгән документларда жибәрелгән мөһер һәм хаталарны төзәтү, мөрәжәгать итүчегә Россия Федерациясе норматив хокукый актлары, Россия Федерациясе субъектларының норматив хокукый актлары, муниципаль хокукый актлары белән каралмаган акчаларны кире кайтару рәвешендә дә;

2) шикаятыне канәгәтыләндерүдән баш тарта.

Әлеге пунктта күрсәтелгән карар кабул ителгән көннән соң килүче көннән дә соңга калмыйча мөрәжәгать итүчегә язма рәвештә һәм мөрәжәгать итүченең теләге буенча электрон формада шикаятыне карау нәтижәләре турында дәлилләнгән жавап жибәрелә.

5.9. Шикаяты 2010 елның 27 июлендәге Федераль законның 11.2 статьясындагы 8 өлешендә күрсәтелгән мөрәжәгать итүчегә жавап бирергә тиешле дип танылган очракта. № 210-ФЗ Федераль законның 16 статьясындагы 1.1 өлешендә каралган дәүләт хезмәте күрсәтүче орган, муниципаль хезмәт күрсәтүче орган, күпфункцияле үзәк яки оешма тарафыннан гамәлгә ашырыла торган гамәлләр турында мәгълүмат бирелә. № 210-ФЗ номерлы Федераль закон, дәүләт яки муниципаль хезмәт күрсәткәндә ачыкланган житешсезлекләргә кичекмәстән бетерү максатларында, шулай ук китерелгән уңайсызлыklar өчен гафу үтенәләр һәм дәүләт яки муниципаль хезмәт күрсәтү максатларында мөрәжәгать итүчегә алга таба кылырга кирәк булган гамәлләр турында мәгълүмат күрсәтелә.

5.10. Шикаяты мөрәжәгать итүчегә жавапта канәгәтыләнәргә тиеш түгел дип танылган очракта, кабул ителгән карарның сәбәпләре турында дәлилләнгән





3) төзелгән, үзгәртеп корылган капитал төзелеш объектынның проект документлары параметрларының, шул исәптән энергетика нәтижәлегә таләпләренә һәм капитал төзелеш объектынның кулланыла торган энергетика ресурсларын исәпкә алу жайланмалары белән тәмин ителешә таләпләренә туры килүен раслый торган акт һәм төзелешне гамәлгә ашыручы зат (төзүне башкаручы зат һәм төзүчә яисә техник заказчы тарафыннан төзелгән, үзгәртеп коруны гамәлгә ашырган очракта, төзелеш подряд шартнамәсә нигезендә гамәлгә ашырган очракта, шулай ук төзелеш контролен гамәлгә ашыручы зат тарафыннан имзаланган, килешү нигезендә төзелеш контролен гамәлгә ашырган очракта).

4) төзелгән, үзгәртеп корылган капитал төзелеш объектынның техник шартларга һәм инженерлык-техник тәмин итү чөлтәрләреннән файдалануны гамәлгә ашыручы оешмалар вәкилләре тарафыннан имзаланган (алар булганда) ярашлыгын раслый торган документлар.

5) төзелгән, үзгәртеп корылган капитал төзелеш объектынның урнашуы, жир кишәрлеге чөкләрәндә инженер-техник тәмин итү чөлтәрләренә урнашуы һәм жир кишәрлеген планлаштыру оешмасы һәм төзелешне гамәлгә ашыручы зат (төзүне башкаручы зат һәм төзүчә яисә техник заказчы тарафыннан төзелеш подряд шартнамәсә нигезендә төзелешне, реконструкцияләүне гамәлгә ашырган очракта) тарафыннан имзаланган схема, линияле объектны төзү, реконструкцияләү очракларыннан тыш;

6) "Россия Федерациясә халыкларының мэдәни мирас объектлары (тарих һәм мэдәният һәйкәлләре) турында" 2002 елның 25 июнендәгә 73-ФЗ номерлы Федераль закон белән билгеләнгән мэдәни мирас объектларын саклау буенча башкарылган эшләрне кабул итү акты, әлегә объектны реставрацияләү, консервацияләү, ремонтлау һәм заманча куллану өчен яраклаштырып кую вакытында.

Соратып алган документның оригиналын бирергә вәгъдә итәм.

---

(дата)

---

(имза)

---

(ФИО)

Россия Федерациясе Төзелеш  
 һәм торак-коммуналь хужалык  
 министрлығының 2015 елның  
 19 февралендәге 117/пр номерлы  
 боерыгына 2 нче кушымта

**Объектны файдалануга тапшыруга рөхсәт  
 ФОРМАСЫ**

Кемгә \_\_\_\_\_  
 (төзүче исеме)

\_\_\_\_\_

(фамилиясе, исеме, атасының исеме – гражданнар өчен,

\_\_\_\_\_

оешманың тулы исеме-юриск затлар өчен,

\_\_\_\_\_

аның почта индексы һәм адрес)

**Объектны файдалануга тапшыруга  
 рөхсәт**

Дата \_\_\_\_\_ № \_\_\_\_\_

1. \_\_\_\_\_  
 (федераль башкарма хакимиятнең вәкаләтле органы атамасы,

\_\_\_\_\_

яки Россия Федерациясе субъекты башкарма хакимияте органы яки

\_\_\_\_\_

объектны файдалануга тапшыруга рөхсәт бирүне гамәлгә ашыра торган жирле үзидарә органы, "Росатом" атом энергиясе буенча дәүләт корпорациясе) Россия Федерациясе Шәһәр төзелеше кодексының 55 статьясы нигезендә төзелгән, үзгәртеп корылган капитал төзелеш объектны, линияле объектны, линияле объект составына керүче капитал төзелеш объектны файдалануга тапшырырга рөхсәт итә; мәдәни мирас объектны саклау буенча тәмамланган эшләр белән шөгылләнә.

объект ышанычлылыгы һәм иминлегенең конструктив һәм башка характеристикалары <4>,

\_\_\_\_\_

(капиталь төзелеш объектның (этабының) исеме

\_\_\_\_\_

проект документларына ярашлы рәвештә, объектның кадастр номеры)  
 адресы буенча урнашкан \_\_\_\_\_

\_\_\_\_\_

(капиталь төзелеш объектның адресы

\_\_\_\_\_

жир кишәрлегендә (жир кишәрлекләрендә) кадастр номеры белән бирелгән документларның реквизитларын, адресын үзгәртү турында документларның реквизитларын күрсәтеп, дәүләт адреслы реестры белән <7>: \_\_\_\_\_

Төзелеш адресы <8>: \_\_\_\_\_

\_\_\_\_\_

Капиталь төзелеш объектны карата төзелешкә рөхсәт бирелде, N \_\_\_\_\_, бирү датасы \_\_\_\_\_, төзелешкә рөхсәт биргән орган \_\_\_\_\_ . <9>.

## II. Капиталь төзелеш объекты турында мәгълүматлар &lt;10&gt;

Күрсәткеч атамасы	Үлчәү берәмлеге	Проект буенча	Фактта
<b>1. Файдалануга тапшырыла торган объектның гомуми күрсәткечләре</b>			
Төзелеш күләме-барлыгы	куб. м		
шул исәптән жир өсте өлешендә	куб. м		
Гомуми майданы	кв. м		
Торак булмаган биналарның майданы	кв. м		
Майданы встроенно-пристроенных биналар	кв. м		
Бина, корылмалар саны <11>	шт.		
<b>2. Житештерү билгеләнмәгән объектлар</b>			
<b>2.1. Торак булмаган объектлар (сәламәтлек саклау, мәгариф, мәдәният, ял, спорт һәм тд объектлары.)</b>			
Урыннар саны			
Бүлмәләр саны			
Сыйдырыш			
Катлар саны			
шул исәптән жир асты			
Инженерлык-техник тәэмин итү челтәрләре һәм системалары			
Лифтлар	данә		
Эскалаторлар	данә		
Инвалид подъемниклар	данә		
Инвалид подъемниклар	данә		
Нигез материаллары			
Дивар материаллары			
Чикләмә материаллары			
Түбә материаллары			
Башка күрсәткечләр <12>			
<b>2.2. Торак фонды объектлары</b>			

Торак биналарның гомуми майданы (балкон, лоджий, веранд һәм террасадан тыш)	кв. м		
Торак булмаган биналарның гомуми майданы, шул исәптән күпфатирлы йортта гомуми милек майданы	кв. м		
Катлар саны	данә		
шул исәптән жир асты			
Секцияләр саны	секцияләр		
Фатирларның саны/гомуми майданы, барлығы	данә./кв. м		
шул исәптән:	данә./кв. м		
1 бүлмә	данә./кв. м		
2 бүлмә	данә./кв. м		
3-бүлмәле	данә./кв. м		
4 бүлмәле	данә./кв. м		
Торак биналарның гомуми майданы (балконнар, лоджийлар, веранда һәм террасаларны исәпкә алып)	кв. м		
Инженерлык-техник тәэмин итү челтәрләре һәм системалары			
Лифтлар	данә		
Эскалаторлар	данә		
Инвалид подъёмниклар	данә		
Нигез материаллары			
Дивар материаллары			
Чикләмә материаллары			
Түбә материаллары			
Башка күрсәткечләр <12>			
<b>3. Житештерү билгеләнешендәге объектлар</b>			
Капиталь төзелеш объектынның исеме проект документлары нигезендә:			
Объектның тибы			
Егәрлек			
Житештерүчәнлек			
Инженерлык-техник тәэмин итү челтәрләре һәм			

системалары			
Лифтлар	данә		
Эскалаторлар	данә		
Инвалид подъемниклар	данә		
Нигез материаллары			
Дивар материаллары			
Чикләмә материаллары			
Түбә материаллары			
Башка күрсәткечләр <12>			
<b>4. Линейные объекты</b>			
Категория (класс)			
Озынлык			
Егәрлек (үткәрү мөмкинлеге, йөк әйләнеше, хәрәкәт интенсивлыгы)			
Диаметрлар һәм торба үткәргечләрнең саны, торбалар материалларының характеристикалары			
Тибы (КЛ, ВЛ, КВЛ), электр тапшыру линияләренә күчәнеш дәрәжәсе			
Куркынычсызлыкка йогынты ясаучы конструктив элементлар Исемлеге			
Башка күрсәткечләр <12>			
<b>5. Энергия нәтижелелеге таләпләренә һәм кулланыла торган энергетика ресурсларын исәпкә алу жайланмалары белән тәмин ителеш таләпләренә туры килү &lt;13&gt;</b>			
Бинаның энергия нәтижелелеге классы			
1 кв. м майданда жылылык энергиясенә чагыштырма чыгымы	кВт * ч/м <sup>2</sup>		
Тышкы киртә конструкцияләрен жылыту материаллары			
Ут пробаларын тутыру			

Объектны      техник      планнан      башка      файдалануга      тапшыруга      рөхсәт      бирү

----->  
<14>.

----->  
(объектны файдалануга тапшыруга  
рөхсәт бирүне гәмәлтгә ашыручы  
вәкаләтле орган хезмәткәре  
вазыйфасы

----->  
(имза)

----->  
(имза расшифровкасы)

" \_ " \_\_\_\_\_ 20\_\_ ел.

М. П.

-----  
<1> Күрсәтелә:

- гражданның фамилиясе, исеме, атасының исеме (булса), объектны файдалануга тапшыруга рөхсәт бирү өчен нигез булып физик зат гаризасы тора;

- эгәр объектны файдалануга тапшыруга рөхсәт бирү өчен нигез булып юридик зат гаризасы торса, оешманың тулы исеме Россия Федерациясе Граждан кодексының 54 статьясы нигезендә.

<2> объектны файдалануга тапшыруга рөхсәт кәгазенә кул кую датасы күрсәтелә.

<3> А-Б-В-Г структурасына ия булган объектны файдалануга тапшыруга рөхсәт бирүне гамәлгә ашыручы орган биргән рөхсәт номеры күрсәтелә:

А - капитал төзелеш объектын төзүгә (реконструкциялүгә) планлаштырыла торган Россия Федерациясе субъекты номеры (ике урынлы).

Объект Россия Федерациясенә ике һәм аннан да күбрәк субъекты территориясендә урнашкан очракта " 00 "номеры күрсәтелә";

Б - муниципаль берәмлеккә бирелгән теркәү номеры, аның территориясендә капитал төзелеш объектын төзү (реконструкциялүгә) планлаштырыла. Объект ике һәм аннан да күбрәк муниципаль берәмлек территориясендә урнашкан очракта " 000 " номеры күрсәтелә";

В-төзелешкә рөхсәт бирүне гамәлгә ашыручы орган биргән төзелешкә рөхсәтнең тәртип номеры;

Төзелешкә рөхсәт бирү (тулысынча) елы.

Номерның состав өлеше бер-берсеннән аерылып тора" -". Цифрлы индекслар Гарәп цифрлары белән билгеләнә.

Номер ахырында башкарма хакимиятнең федераль органнары һәм "Росатом" атом энергиясе буенча дәүләт корпорациясе өчен мондый органның, "Росатом" атом энергиясе буенча дәүләт корпорациясенә үзләре билгели торган шартлы билгеләнеше күрсәтелә ала.

< 4> объектны файдалануга тапшыруга рөхсәт рәсмиләштерелә торган объектларның берсе сакланып кала, калган төрләре юкка чыга.

<5> атом энергиясен куллану объектларын файдалануга тапшыруга рөхсәт биргән очракта атом энергиясен куллану объектын эксплуатациялү хокукын үз эченә алган, атом энергиясен куллану өлкәсендә эшләргә алып бару хокукына лицензиянең мәгълүматлар (датасы, номеры) күрсәтелә.

Төзелеш этабын файдалануга тапшыруга рөхсәт элек капитал төзелеш объектын төзү этабын төзүгә рөхсәт бирелгән очракта бирелә.

Кадастр номеры дәүләт кадастрында исәпкә алынган күчәмсез милек объектына карата күрсәтелә.

<6> капитал төзелеш объектының адресы, ә булган очракта - капитал төзелеш объектының адресы дәүләт адреслы реестры нигезендә күрсәтелә, реквизитлар бирү турында, адресны үзгәртү турында документлар күрсәтелгән; Линияле объектлар өчен - Россия Федерациясе субъекты һәм муниципаль берәмлек атамаларыннан торган адрес күрсәтелә.

<7> бина, корылма урнашкан жир кишәрлегенә (алар) кадастр номеры күрсәтелә.

<8> Россия Федерациясе Хөкүмәтенә "адресларны бирү, үзгәртү һәм юкка чыгару Кагыйдәләрен раслау турында" гы 19.11.2014 N 1221 карары үз көченә кәргәнчә бирелгән капитал төзелеш объектларына карата гына күрсәтелә (Россия Федерациясе законнары жылышы, 2014, № 48, 6861 статьялар).

<9> Шәһәр төзелеш эшчәнлеген тәмин итүнең мәгълүмати системаларындагы белешмәләр нигезендә төзелешкә рөхсәт реквизитлары (датасы, номеры) күрсәтелә.

<10> капитал төзелеш объектын турында мәгълүматлар (линия объектларына карата бүлекнең барлык графаларын да тутыру рөхсәт ителә).

"Күрсәткеч исеме" баганасында капитал төзелеш объектының күрсәткечләре күрсәтелә;

"Үлчәү берәмлеге" баганасында үлчәү берәмлекләре күрсәтелә;

"Проект буенча" столбце " да тиешле проект документларына туры килә торган билгеле бер үлчәү берәмлегендә күрсәткеч күрсәтелә;

баганада" Фактта " тиешле проект документларына туры килә торган үлчәү берәмлегендә факттагы күрсәткеч күрсәтелә.

<11> Карар нигезендә файдалануга тапшырыла торган биналарның, корылмаларның саны техник планнар санына туры килергә тиеш, алар турында мәгълүматлар "Техник планнан башка файдалануга тапшырырга рөхсәт" корылмасында китерелгән.

Татарстан Республикасы Министрлар Кабинетының " Мәдәни мирас объектын саклау буенча эшләр башкарганда дәүләт кадастр исәбен гамәлгә ашыру өчен кирәкле мондый объектның конструктив һәм ышанычлылык һәм иминлегенең башка характеристикаларына кагылса, капитал төзелеш объектынның, мәдәни мирас объектынның өстәмә характеристикалары күрсәтелә.

< 13> линияле объектларга карата бүлекнең барлык графаларын да тутыру рөхсәт ителә.

<14> күрсәтелә:

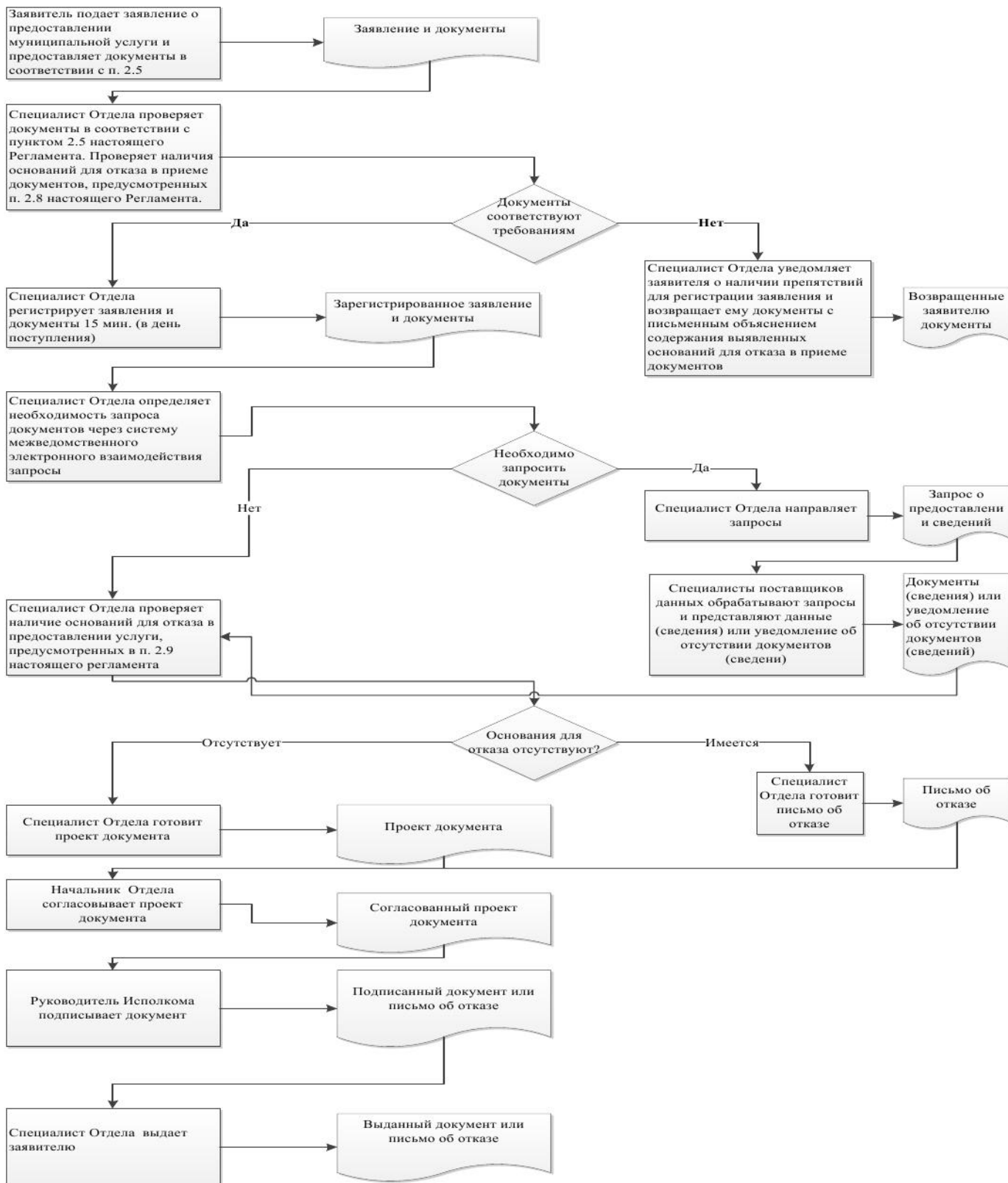
техник планны эзерләү датасы;

кадастр инженерының фамилиясе, исеме, атасының исеме (булган очракта), аны эзерләгән;

министрлыкның Жир ресурслары идарәсе белгечләре хәбәр итүенчә, Татарстан Республикасында барлыгы, Казан һәм Яр Чаллы шәһәрләрен исәпкә алып, 22 203 жир кишәрлеге кадастр исәбендә теркәлгән.

Берничә бинаны, корылмаларны файдалануга тапшыру турында Карар кабул ителгән очракта, төзелгән биналарның, корылмаларның барлык техник планнары турында мәгълүматлар китерелә.

## Муниципаль хезмэт күрсәтү буенча гамәлләр эзлеклелеге Блок-схемасы





**Ерак урнашкан эш урыннары һәм документлар кабул итү графигы исемлеге.**

№ п/п	Ерактан торып эшләү урыны	Хезмәт күрсәтелә торган торак пунктлар	Документлар кабул итү графигы
1	ТР, Зэй районы, Зэй шәһәре, Автозавод ур., 1а	Зэй шәһәре һәм Зэй муниципаль районы	дүшәмбедән жомгага кадәр 8.00 сәгатътән 17.00 сәгатъкә кадәр
2	ТР, Зэй районы Аксар авылы, Вахитов ур 2	Зэй муниципаль районы авыл жирлекләре	дүшәмбедән жомгага кадәр 8.00 сәгатътән 17.00 сәгатъкә кадәр
3	ТР, Зэй районы, Сәвәләй авылы, Зеленая ур., 38	Зэй муниципаль районы авыл жирлекләре	дүшәмбедән жомгага кадәр 8.00 сәгатътән 17.00 сәгатъкә кадәр
4	ТР, Зэй районы, Югары Шепкә авылы, Яшьләр ур., 1	Зэй муниципаль районы авыл жирлекләре	дүшәмбедән жомгага кадәр 8.00 сәгатътән 17.00 сәгатъкә кадәр
5	ТР, Зэй районы Бигеш авылы, Клуб урамы ,1	Зэй муниципаль районы авыл жирлекләре	дүшәмбедән жомгага кадәр 8.00 сәгатътән 17.00 сәгатъкә кадәр

Татарстан Республикасы  
муниципаль районы Башкарма  
комитет  
житәкчесенә \_\_\_\_\_

\_\_\_\_\_ нан

### Техник хаталар төзәтү турында гариза

Муниципаль хезмәт күрсәткәндә жибәрелгән хата турында хәбәр итәм

(хезмәт күрсәтү атамасы)

Язылган: \_\_\_\_\_

Дәрәс мәгълүматлар: \_\_\_\_\_

Кертелгән техник хатаны төзәтергә һәм муниципаль хезмәт нәтижәсе булган документка тиешле үзгәрешләр кертүегезне сорыйм.

Түбәндәге документларны терким:

- 1.
- 2.
- 3.

Техник хаталарны төзәтү турында гаризаны кире кагу турында карар кабул ителгән очракта мондый карарны жибәрүегезне сорыйм:

электрон документны E-mail адресына жибәрү юлы белән: \_\_\_\_\_;

расланган күчәрмә рәвешендә кәгазьдә почта жибәрүендә түбәндәге адрес буенча:

\_\_\_\_\_.

Шәхсән мәғлүматларны эшкәртүгә (муниципаль хезмәт күрсәтү кысаларында шәхси мәғлүматларны жыю, системага салу, туплау, саклау, аныклау (үзгәртү), куллану, тарату (шул исәптән тапшыру), блоклау, шәхси мәғлүматларны юк итү, шулай ук персонал мәғлүматларны эшкәртү өчен кирәкле бүтән гамәлләр кабул итүне дә кертеп) мин тәкъдим итә торган затның ризалыгын, шул исәптән автоматлаштырылган режимда, муниципаль хезмәт күрсәтү максатларында алар нигезендә карарлар кабул итүне дә кертеп, раслыйм.

Минем шәхесемә кагылышлы һәм минем затка тәкъдим ителгән, шулай ук миңа түбәнрәк кертелгән мәғлүматлар дәрәс дип саныйм. Гаризага кушып бирелгән документлар (документларның күчermәләре) Россия Федерациясә законнары белән билгеләнгән таләпләргә туры килә, гариза биргән вакытта бу документлар гамәлдә һәм анда дәрәс мәғлүматлар бар.

Миңа муниципаль хезмәтләрнең сыйфатын бәяләү буенча телефон аша бирелгән сораштыруда катнашырга ризалыгымны бирәм:

\_\_\_\_\_.

\_\_\_\_\_

(дата)

\_\_\_\_\_

(имза)

(\_\_\_\_\_)

(Ф. И. О.)



**Кушымта****(белешмә)**

**Муниципаль хезмәт күрсәтү өчен җаваплы һәм аның үтәлешен контрольдә тотучы вазыйфай затлар реквизитлары,**

**Зәй муниципаль районы Башкарма комитеты**

Вазифа	Телефон	Электрон адрес
Башкарма комитет җитәкчесе	8(85558) 3-41-31	<a href="mailto:zai@tatar.ru">zai@tatar.ru</a>
Бүлек башлыгы	8(85558) 3-47-87	<a href="mailto:zai.archit@tatar.ru">zai.archit@tatar.ru</a>
Бүлек белгече	8(85558) 7-14-14	<a href="mailto:zai.archit@tatar.ru">zai.archit@tatar.ru</a>