
ТАТАРСТАН РЕСПУБЛИКАСЫ

**ЧИРМЕШӘН МУНИЦИПАЛЬ РАЙОНЫ
ЛАШМАН АВЫЛ ЖИРЛЕГЕ
БАШКАРМА КОМИТЕТЫ**

423110, Лашман авылы, Советлар урамы, 55А йорт
Телефон (84396) 2-92-35
Факс (84396) 2-92-35
Email: Lash.Cmn2@tatar.ru

№ 7

**РЕСПУБЛИКА ТАТАРСТАН
ЧЕРЕМШАНСКИЙ
МУНИЦИПАЛЬНЫЙ РАЙОН
ИСПОЛНИТЕЛЬНЫЙ КОМИТЕТ
ЛАШМАНСКОГО
СЕЛЬСКОГО ПОСЕЛЕНИЯ**

423110. село Лашманка, ул. Советская, д. 55А
Телефон (84396) 2-92-35
Факс (84396) 2-92-35
Email: Lash.Cmn2@tatar.ru

20 августа 2018 года

КАРАР

Муниципаль хезмәтләр күрсәтүнең административ регламентларын раслау турында

«Россия Федерациясендә жирле үзидарә оештыруның гомуми принциплары турында» 06.10.2003 ел, №131-ФЗ, «Дәүләт һәм муниципаль хезмәтләр күрсәтүне оештыру турында» 27.07.2010 ел, №210-ФЗ Федераль законнар нигезендә, Татарстан Республикасы Чирмешән муниципаль районы Лашман авыл жирлеге башкарма

комитеты КАРАР ЧЫГАРА:

1. Муниципаль хезмәт күрсәтүнең административ регламентларын раслау:

- Адресларны бирү, үзгәртү һәм юкка чыгару буенча муниципаль хезмәт күрсәтүнең административ регламенты (1 нче кушымта);
- Документларның күчермәләренең һәм алардан өзәмтәләренең дәрәсләген таныклау буенча муниципаль хезмәт күрсәтүнең административ регламенты (2 нче кушымта);
- Нотариаль гамәлләр кылу буенча муниципаль хезмәт күрсәтүнең административ регламенты: васыятьнамә таныклыгы яки ышанычнамә таныклыгы (3 нче кушымта);
- Белешмә (өзәмтә) бирү буенча муниципаль хезмәт күрсәтүнең административ регламенты (№4 кушымта).

2. Татарстан Республикасы Чирмешән муниципаль районы Лашман авыл жирлеге Башкарма комитетының «күчәмсез миләк объектына адрес бирү (юкка чыгару) буенча муниципаль хезмәт күрсәтүнең административ регламентын раслау турында» 2012 елның 2 ноябрәндәге 6 номерлы карары; «күчәмсез миләк объектына адрес бирү (юкка чыгару) буенча муниципаль хезмәт күрсәтүнең административ регламентын раслау турында» 15.12.2015 ел, №19 Татарстан Республикасы

Чирмешән муниципаль районы Лашман авыл җирлеге башкарма комитеты карары үз көчен югалткан дип танырга.

3. Әлеге карарны «Татарстан Республикасы хокукый мәгълүматының рәсми порталында» (PRAVO.TATARSTAN.RU) һәм Татарстан Республикасы Чирмешән муниципаль районы сайтында «Интернет» челтәрендә урнаштырырга.

4. Әлеге карарның үтәлешен контрольдә тотам.

Татарстан Республикасы
Чирмешән муниципаль районы
Лашман авыл җирлеге
башкарма комитеты җитәкчесе:

С.Х.Гильманова

Татарстан Республикасы
Чирмешән муниципаль
районы Лашман авыл жирлеге
башкарма комитеты карарына
1 нче кушымта
2018 елның 20 августы, № 7

Адресларны бирү, үзгәртү һәм юкка чыгару буенча муниципаль хезмәт күрсәтүнең административ регламенты

1. Гомуми нигезләмәләр

1.1. Муниципаль хезмәт күрсәтүнең әлеге Административ регламенты (алга таба – Регламент) адресларны бирү, үзгәртү, юкка чыгару (алга таба-муниципаль хезмәт) буенча муниципаль хезмәт күрсәтүнең стандартын һәм тәртибен билгели.

1.2. Муниципаль хезмәт алучылар: физик һәм юридик затлар (алга таба - мөрәжәгать итүче).

Адресация объектына адресны бирү яки аның адресын юкка чыгару турында гариза (алга таба - гариза) адресация объекты хужасы тарафыннан үз инициативасы буенча яисә адресация объектына түбәндәге әйберләрнең берсе булган зат тарафыннан тапшырыла:

- а) хокук хужалык алып бару;
- б) оператив идарә итү хокукы;
- в) гомерлек мирас итеп алу хокукы;
- г) даими (сроксыз) файдалану хокукы.

1.3. Муниципаль хезмәт Татарстан Республикасы Чирмешән муниципаль районы Югары Кәминкә авыл жирлеге башкарма комитеты (алга таба – Башкарма комитет) тарафыннан күрсәтелә.

Муниципаль хезмәт башкаручы-Татарстан Республикасы Чирмешән муниципаль районы Лашман авыл жирлеге башкарма комитеты

1.3.1. Башкарма комитетның урнашу урыны: Лашман авылы, Совет урамы, 55 а

Эш графигы:

дүшәмбе-жомга: 8.00-17.00;

шимбә, якшәмбе: ял көннәре.

Ял һәм туклану өчен тәнәфес вакыты эчке хезмәт тәртибе кагыйдәләре белән билгеләнә.

Белешмә өчен телефон: 8(84396)2-92-35.

Шәхесне раслаучы документлар буенча узу.

1.3.2. Чирмешән муниципаль районы Лашман авыл жирлегенең рәсми сайты адресы: «Интернет» мәгълүмат-телекоммуникация челтәрендә (алга таба – «Интернет» челтәре): ([http:// www.cheremshan.tatarstan.ru](http://www.cheremshan.tatarstan.ru)).

1.3.3. Муниципаль хезмәт турында мәгълүмат алынырга мөмкин:

1) Башкарма комитет биналарында урнашкан Муниципаль хезмәт турында визуаль һәм текстлы мәгълүматны үз эченә алган мәгълүмат стендлары аша

мөрәжәгать итүчеләр белән эшләү өчен. Мәгълүмат стендларында урнаштырылган мәгълүмат үз эченә пунктлардагы (пунктчалардагы) муниципаль хезмәт турында мәгълүматны ала) 1.1, 1.3.1, 2.3, 2.5, 2.8, 2.10, 2.11, 5.1 әлеге Регламент;2) "Интернет" челтәре аша муниципаль районның рәсми сайтында (<http://www.cheremshan.tatarstan.ru>);

3) Татарстан Республикасы дәүләт һәм муниципаль хезмәтләр порталында (<http://uslugi.k.tatar.ru/>);

4) дәүләт һәм муниципаль хезмәтләр (функцияләр) бердәм порталында (<http://www.gosuslugi.ru/>);

5. Башкарма комитетта:

телдән мөрәжәгать иткәндә-шәхсән яки телефон аша;

язмача (шул исәптән электрон документ формасында) мөрәжәгать иткәндә – кәгазьдә почта аша, электрон почта аша.

1.3.4. Муниципаль хезмәт күрсәтү мәсьәләләре буенча мәгълүмат Чирмешән муниципаль районының Лашман авыл җирлеге башкарма комитеты белгече тарафыннан, гариза бирүчеләр белән эшләү өчен, Башкарма комитет биналарында мәгълүмати стендларда урнаштырыла.

1.4. Муниципаль хезмәт күрсәтү нигезендә башкарыла:

(РФ законнары җыелышы, 29.10.2001, №44, 4147 ст.);

29.12.2004 ел, № 190-ФЗ Россия Федерациясе шәһәр төзелеше кодексы (алга таба-РФ ГрК) (РФ законнары җыелышы, 03.01.2005, №1 (1 өлеш), 16 ст.);

«Россия Федерациясендә җирле үзидарә оештыруның гомуми принциплары турында «Федераль законга үзгәрешләр кертү хакында» федераль мәгълүмат системасы турында һәм 2013 елның 28 декабрәдәге 443-ФЗ номерлы Федераль закон (алга таба – 28.12.2013 №443-ФЗ Федераль закон) (РФ законнары җыелышы, 30.12.2013, №52 (I өлеш), 7008 ст.);

«Россия Федерациясендә җирле үзидарә оештыруның гомуми принциплары турында» 2003 елның 6 октябрәдәге 131-ФЗ номерлы Федераль закон (алга таба-131-ФЗ номерлы Федераль закон) (РФ законнары җыелышы, 06.10.2003, №40, ст. 3822);

«Дәүләт һәм муниципаль хезмәтләр күрсәтүне оештыру турында» 27.07.2010 ел, № 210-ФЗ Федераль закон (алга таба-210-ФЗ номерлы Федераль закон) (РФ законнары җыелышы, 02.08.2010, №31, ст. 4179);

Адресларны бирү, үзгәртү һәм юкка чыгару кагыйдәләре Россия Федерациясе Хөкүмәтенен 19.11.2014 ел, № 1221 карары белән расланган (алга таба – кагыйдәләр) (хокукый мәгълүмат рәсми интернет-порталы <http://www.pravo.gov.ru>(24.11.2014);

«Татарстан Республикасында җирле үзидарә турында» 2004 елның 28 июлендәге 45-ТРЗ номерлы Татарстан Республикасы законы (алга таба-45-ТРЗ номерлы Татарстан Республикасы Законы) (Татарстан Республикасы, №155-156, 03.08.2004);

Чирмешән муниципаль районы Лашман авыл җирлеге Советының 2013 елның 16 июлендәге 74 номерлы карары (алга таба – Устав) белән кабул ителгән Татарстан Республикасы Чирмешән муниципаль районы Лашман авыл җирлеге Уставы;

Башкарма комитет җитәкчесенен 2015 елның 15 декабрәдәге 19 номерлы карары (алга таба – адреслар бирү тәртибе турында Нигезләмә) белән расланган

Татарстан Республикасы Чирмешән муниципаль районы Лашман авыл җирлеге территориясендә урнашкан күчемсез милек объектларына адреслар бирү (үзгәртү, юкка чыгару) тәртибе турында нигезләмә (алга таба-адреслар бирү тәртибе турында Нигезләмә);

1.5. Әлеге Регламентта түбәндәге терминнар һәм билгеләмәләр кулланыла:

«ТР Электрон Хөкүмәте» - Татарстан Республикасының Электрон документ әйләнеше системасы, Интернетта адрес: <https://intra.tatar.ru> к

адрес-Россия Федерациясендә җирле үзидарәне оештыру принциплары нигезендә структуралаштырылган һәм шул исәптән планлаштыру структурасы элементларының (кирәк булганда), урам-юл челтәре элементларының атамасы, шулай ук адресация объектының цифрлы һәм (яки) хәрәф-цифрлы билгеләмәсен үз эченә алган адресация объектының урнашу урынын тасвирлау, аны идентификацияләргә мөмкинлек бирүче адрес объектының цифрлы һәм (яки) хәрәф-цифрлы билгеләмәсен үз эченә ала.;

дәүләт адреслы реестры - адреслар турында белешмәләр үз эченә алган дәүләт мәгълүмат ресурсы;

адресация объекты-бер яки берничә күчемсез милек объекты, шул исәптән җир кишәрлекләре, йә адрес бирелә торган адресларны бирү, үзгәртү, юкка чыгару кагыйдәләре белән Россия Федерациясә Хөкүмәте билгеләгән очракта, яисә башка объект.;

федераль мәгълүмати адрес системасы - дәүләт адреслы реестрын формалаштыруны, алып баруны һәм куллануны тәмин итә торган федераль дәүләт мәгълүмат системасы;

"адрес барлыкка китерүче элементлар" - ил, Россия Федерациясә субъекты, муниципаль берәмлек, торак пункт, урам-юл челтәре элементы, планлаштыру структурасы элементы һәм адресация объектының идентификация элементы (элементлары);

"адресация объектының идентификацион элементлары" - җир кишәрлеге номеры, биналар (корылмалар), биналар һәм төзелеп бетмәгән объектлар төрләре һәм номерлары;

"дәүләт адреслы реестрындагы адрес объектының уникаль номеры" - язма номеры, ул адресация объекты адресына дәүләт адреслы реестрында бирелә;

"планлаштыру структурасы элементы" - зона (массив), район (шул исәптән торак район, микрорайон, квартал, сәнәгать районы), бакчачылык, яшелчәчелек һәм дача коммерцияле булмаган берләшмәләрен урнаштыру территориясә;

"урам-юл челтәре элементы" - урам, проспект, тыкрык, юл челтәре, яр буе, майдан, бульвар, тупик, съезд, шоссесы, аллея һәм башкалар.

дәүләт һәм муниципаль хезмәтләр күрсәтү буенча күпфункцияле үзәкнең читтән торып эш урыны-документларны кабул итү һәм бирү, муниципаль районнарның авыл җирлекләрендә мөрәҗәгать итүчеләргә консультация бирү тәртибе;

техник хата - муниципаль хезмәт күрсәтүче орган тарафыннан кертелгән һәм документка кертелгән белешмәләренең (муниципаль хезмәт күрсәтү нәтижәсә), белешмәләр кертелгән документлардагы белешмәләренең тәңгәл килмәвенә китергән хата (тасвирлама, басма, грамматик яки арифметик хата яисә мондый хата).

Әлеге Регламентта муниципаль хезмәт күрсәтү турында гариза (алга таба - гариза) астында муниципаль хезмәт күрсәтү турында запрос аңлашыла (27.07.2010 ел, №210-ФЗ Федераль законның 2 ст.2 п.). Гариза стандарт бланкта тугырыла (1 нче кушымта).

Әлеге Регламентның гамәлдә булуы капитал төзелеш объектлары (биналар, төзелешләр, корылмалар), капитал төзелеш максатларында бирелгән төзелеш бөтмәгән төзелеш объектлары һәм жир кишәрлекләренә кагыла.

Әлеге Регламентның гамәлдә булу вакыты кагылмый.:

- ваклап сату чөлтәре объектлары (сәүдә һәм хезмәт күрсәтү өлкәсенә капитал булмаган стационар һәм стационар булмаган объектлары);
- автомобиль транспорты тугталышлары (многояруслы тугталышлардан тыш);
- металл һәм аерым торучы капитал гаражлар (гараж-төзелеш кооперативларыннан тыш);
- гамәлдәге яки урнаштырылган жир кишәрлекләре.

2. Муниципаль хезмэт күрсәтү стандарты

Муниципаль хезмэт күрсәтү стандартына таләпләр	Стандарт таләпләре эчтәлегә	Хезмэт күрсәтүне яки таләпне билгели торган норматив акт
2.1. Муниципаль хезмэт күрсәтү атамасы	Адресларны бирү, үзгәртү һәм юкка чыгару	ГрК РФ; ЗК РФ
2.2. Муниципаль хезмэт күрсәтүче жирле үзидарә башкарма-боеру органы атамасы	Татарстан Республикасы Чирмешән муниципаль районы Лашман авыл жирлегә башкарма комитеты	ИК турында нигезләмә
2.3. Муниципаль хезмэт күрсәтү нәтижәсен тасвирлау	1. Адресны бирү, үзгәртү яки аның адресын юкка чыгару турында карар (күрсәтмә) 2. Адресны бирү, үзгәртү яки аның адресын юкка чыгару турында карар (2 нче кушымта)	П.39 Кагыйдә
2.4. Муниципаль хезмэт күрсәтү вакыты, шул исәптән муниципаль хезмэт күрсәтүдә катнашучы оешмаларга мөрәжәгать итү зарурлыгын исәпкә алып, әгәр мөмкинлеге Россия Федерациясе законнарында каралган булса, Муниципаль хезмэт күрсәтүне туктатып тору вакыты	16 көн дәвамында, шул исәптән гариза бирү көне дә. Муниципаль хезмэт күрсәтү вакытын туктатып тору каралмаган	Пункт 37 Кагыйдә
2.5. Муниципаль хезмэт күрсәтү өчен законнар яисә башка норматив хокукий актлар нигезендә кирәкле документларның, шулай ук мөрәжәгать итүче тарафыннан тапшырылырга тиешле муниципаль хезмәтләр күрсәтү өчен кирәкле һәм	1) гариза (1 нче кушымта); 2) шәхесне раслаучы документлар; 3) вәкилнең вәкаләтләрне раслаучы Документ (әгәр мөрәжәгать итүче исемненән вәкил гамәлдә булса) 4) күчәмсез милекнең Бердәм дәүләт реестрында теркәлмәгән очракта, объектка (объектларга) хокук билгели һәм (яки) хокук раслый торган документлар;	Пункт 34 Кагыйдә

<p>мәжбүри булган хезмәт күрсәтүләрнең тулы исемлеген, аларны мөрәжәгать итүче тарафыннан алу ысуллары, шул исәптән электрон формада, аларны тапшыру тәртибе</p>	<p>5) күчәмсез милек объектларының кадастр паспортлары, аларның үзгәртеп корылуы нәтижәсендә бер һәм аннан да күбрәк адресация объекты барлыкка килү (күчәмсез милек объектларын бер яки аннан да күбрәк адресация объектлары барлыкка килгән очракта);</p> <p>6) адресация объекттын төзүгә рөхсәт (төзелә торган адрес объектларына адрес биргәндә) һәм (яки) адресация объекттын файдалануга тапшыруга рөхсәт;</p> <p>7) адресация объектның кадастр планында яки тиешле территориянең кадастр картасында урнашу схемасы (жир кишәрлегенә адрес бирелгән очракта);</p> <p>8) адресация объектның кадастр паспорты (кадастр исәбенә куелган адрес объектна адрес бирелгән очракта);</p> <p>9) адресациянең бер һәм аннан күбрәк яңа объектлары барлыкка килүгә китерә торган бинаны үзгәртеп кору һәм (яки) яңадан планлаштырганда кабул итү комиссиясе акты (бер яки аннан күбрәк яңа адресация объектлары барлыкка килгән күчәмсез милек объектларын (биналарны) үзгәртеп корганда);</p> <p>Гариза биргәндә мөрәжәгать итүчеләр (мөрәжәгать итүче вәкилләре), әгәр мондый документлар дәүләт хакимияте органы, жирле үзидарә органы яки дәүләт органнары яки жирле үзидарә органнары карамагында булмаса, югарыда күрсәтелгән документларны аңа теркәргә хокуклы.</p> <p>Кагыйдәләрнең 34 пункттында күрсәтелгән документлар, көчәйтелгән квалификацияле электрон имза кулланып, вәкаләтле органга электрон документлар рәвешендә тапшырыла.</p>	
--	--	--

	<p>Муниципаль хезмэт алу өчен гариза бланкын гариза бирүче Башкарма комитетта шәхси мөрәжәгать иткәндә алырга мөмкин. Бланкның электрон формасы Башкарма комитетның рәсми сайтында урнаштырылган.</p> <p>Гариза һәм кушып бирелә торган документлар мөрәжәгать итүче тарафыннан кәгазьдә түбәндәге ысулларның берсе белән тапшырылырга (жибәрелергә) мөмкин:</p> <p>шәхсэн (гариза бирүче исемнән ышанычнамә нигезендә эш итүче зат);</p> <p>почта аша.</p> <p>Гариза һәм документлар, шулай ук, мөрәжәгать итүче тарафыннан, көчәйтелгән квалификацияле электрон имза белән, гомуми файдаланудагы мәгълүмат-телекоммуникация челтәрләре, шул исәптән «Интернет» мәгълүмат-телекоммуникация челтәре аша, һәм дәүләт һәм муниципаль хезмәтләрнең бердәм порталы аша имзаланган электрон документ рәвешендә тапшырылырга мөмкин (жибәрелә).</p>	
<p>2.6. Дәүләт органнары, жирле үзидарә органнары һәм башка оешмалар карамагында булган, шулай ук мөрәжәгать итүче аларны, шул исәптән электрон формада алу ысуллары, аларны бирү тәртибе, дәүләт органы, жирле үзидарә органы яисә әлеге документлар белән эш итүче оешма карамагында булган муниципаль хезмэт күрсәтү өчен норматив хокукый актлар</p>	<p>Ведомствоара хезмәттәшлек кысаларында килеп чыга:</p> <p>1) күчөмсез милекнең Бердәм дәүләт реестрыннан өзөмтә (күчөмсез милек объектына теркәлгән хокуклар турында һәркем өчен мөмкин булган мәгълүматлар тупланган);</p> <p>2) күчөмсез милекнең бердәм дәүләт реестрыннан төп характеристикалар һәм күчөмсез милек объектына теркәлгән хокуклар турында Өземтә;</p> <p>3) жирле үзидарә органы торак бинаны торак булмаган бинага яки торак булмаган бинаны торак урынына күчерү турында Карар (бинага адрес бирелгән, үзгәртелгән һәм юкка чыгарылган очракта, аны торак бинадан торак</p>	

<p>нигезендә кирәкле документларның тулы исемлеге</p>	<p>булмаган бинага яки торак булмаган бинага күчерү нәтижәсендә).;</p> <p>4)Күчемсез милекнең төп характеристикалары һәм күчемсез милек объектына теркәлгән хокуклары турында бердәм дәүләт реестрыннан өземтә (Кагыйдәләрнең 14 пункттындагы «а» пунктчасында күрсәтелгән нигезләр буенча адресация объекты адресын юкка чыгарган очракта);</p> <p>5) күчемсез милекнең Бердәм дәүләт кадастрында адресация объекты буенча соратып алына торган белешмәләрнең булмавы турында хәбәрнамә (Кагыйдәләрнең 14 пункттындагы «б» пунктчасында күрсәтелгән нигезләр буенча адресация объекты адресы юкка чыгарылган очракта).</p> <p>Мөрәжәгать итүче элге регламентның 2.5 пункты белән документларны алу ысуллары һәм тапшыру тәртибе билгеләнгән.</p> <p>Мөрәжәгать итүчедән дәүләт органнары, жирле үзидарә органнары һәм башка оешмалар карамагында булган югарыда санап үтелгән документларны таләп итү тыела.</p> <p>Мөрәжәгать итүче тарафыннан югарыда күрсәтелгән белешмәләрне үз эченә алган документларны тапшырмау мөрәжәгать итүченең хезмәт күрсәтүдән баш тартуы өчен нигез булып тормый</p>	
<p>2.7. Дәүләт хакимияте органнары (жирле үзидарә органнары) һәм аларның структур бүлекчәләре исемлеге, алар норматив хокукий актларда каралган очракларда муниципаль хезмәт күрсәтүче орган</p>	<p>Килештерү таләп ителми.</p>	

<p>тарафыннан хезмэт күрсәтү өчен таләп ителә</p>		
<p>2.8. Муниципаль хезмэт күрсәтү өчен кирәкле документларны кабул итүдән баш тарту өчен нигезләрнең тулы исемлеге</p>	<p>1) тиешле булмаган зат тарафыннан документлар тапшыру; 2) тапшырылган документларның әлеге регламентның 2.5 пунктында күрсәтелгән документлар исемлегенә туры килмәве;; 3) гаризада һәм гаризага кушып бирелә торган документларда килешенмәгән төзәтмәләр, аларның эчтәлеген бертөсле аңлатырга мөмкинлек бирми торган җитди зыяннар бар; 4) тиешле органга документлар тапшыру.</p>	
<p>2.9. Муниципаль хезмэт күрсәтүне туктатып тору яки баш тарту өчен нигезләрнең тулы исемлеге</p>	<p>Хезмэт күрсәтүне туктатып тору өчен нигезләр каралмаган. Баш тарту өчен нигезләр: а) әлеге Кагыйдәләрнең 27 һәм 29 пунктларында күрсәтелмәгән зат адресны адрес объектына бирү турында гариза белән мөрәҗәгать итте; б) ведомствора срауга җавап объектка адресны бирү яки аның адресын юкка чыгару өчен кирәкле документ һәм (яки) мәгълүматның булмавын раслый, һәм тиешле документ мөрәҗәгать итүче (мөрәҗәгать итүче вәкиле) тарафыннан үз инициативасы буенча тапшырылмаган; в) адресны бирү яисә аның адресын юкка чыгару өчен гариза бирүчегә (мөрәҗәгать итүче вәкиленә) йөкләнгән Документлар, Россия Федерациясе законнарында билгеләнгән тәртипне бозып бирелгән; г) Кагыйдәләрнең 5, 8-11 һәм 14-18 пунктларында күрсәтелгән адресны адреслау объектына бирү яки аның</p>	

	адресын юкка чыгару өчен очраklar һәм шартлар юк	
2.10. Муниципаль хезмэт күрсәтү өчен алына торган дөүлэт пошлинасын яисә башка түлөүне алу тәртибе, күләме һәм нигезләре	Муниципаль хезмэт түлөүсез нигездә күрсәтелә	
2.11. Муниципаль хезмэт күрсәтү өчен кирәкле һәм мәжбүри булган хезмәтләр күрсәтүгә түлөүне алу тәртибе, күләме һәм нигезләре, шул исәптән мондый түлөү күләмен исәпләү методикасы турында мәгълүматны да кертеп	Кирәкле һәм мәжбүри хезмәтләр күрсәтү таләп ителми	
2.12. Муниципаль хезмэт күрсәтү турында сорау биргәндә һәм мондый хезмәтләр күрсәтү нәтижәсен алганда чиратның максималь вакыты	Чират булганда муниципаль хезмэт алу өчен гариза бирү - 15 минуттан да артык түгел. Муниципаль хезмэт күрсәтү нәтижәсен алганда чиратның максималь көтү вакыты 15 минуттан артмаска тиеш	
2.13. Муниципаль хезмэт күрсәтү турында, шул исәптән электрон формада гариза бирүченең үтенечен теркәү срогы	Гариза кергән көннән бер көн эчендә. Электрон формада кергән сорау ял (бәйрәм) көнендә киләсе ял (бәйрәм) көнендә теркәлә	
2.14. Муниципаль хезмэт күрсәтелә торган биналарга, мөрәжәгать итүчеләрне көтү һәм кабул итү урынына, шул исәптән инвалидларга социаль яклау турында Россия Федерациясе законнары нигезендә күрсәтелгән объектларның инвалидлар өчен	Муниципаль хезмэт күрсәтү янгынга каршы система һәм янғын сүндерү системасы, документларны рәсмиләштерү өчен кирәкле мебель, мәгълүмат стендлары белән жиһазландырылган биналарда башкарыла. Инвалидларның муниципаль хезмэт күрсәтү урынына тоткарлыксыз керә алуы тәэмин ителә (бинага керү-чыгу һәм алар чикләрендә күчү уңайлы). Муниципаль хезмэт күрсәтү тәртибе турында визуаль,	Кагыйдә

<p>үтемлелеген тээмин итүгә, мондый хезмәтләрне күрсәтү тәртибе турында визуаль, текст һәм мультимедиа мәгълүматларын урнаштыру һәм рәсмиләштерүгә карата таләпләр</p>	<p>текст һәм мультимедиа мәгълүматы гариза бирүчеләр өчен уңайлы урыннарда, шул исәптән инвалидларның чикләнгән мөмкинлекләрен исәпкә алып, урнаштырыла</p>	
<p>2.15. Муниципаль хезмәт күрсәтүдән файдалану мөмкинлеге һәм сыйфаты күрсәткечләре, шул исәптән мөрәжәгать итүченең муниципаль хезмәт күрсәткәндә вазыйфай затлар белән хезмәттәшлеге саны һәм аларның дәвамлылыгы, дәүләт һәм муниципаль хезмәтләр күрсәтүнең күпфункцияле үзәгендә, дәүләт һәм муниципаль хезмәтләр күрсәтүнең күпфункцияле үзәгенең читтәге эш урыннарында муниципаль хезмәт күрсәтү мөмкинлеге, муниципаль хезмәт күрсәтүнең барышы турында мәгълүмат алу мөмкинлеге, шул исәптән мәгълүмати-коммуникацион технологияләр кулланып, муниципаль хезмәт күрсәтүнең барышы турында, шул исәптән мәгълүмат алу мөмкинлеге</p>	<p>Муниципаль хезмәт күрсәтүнең һәркем өчен мөмкин булуы күрсәткечләре булып тора:</p> <p>Башкарма комитет бинасының жәмәгать транспортынан файдалану мөмкинлеге зонасында урнашуы;</p> <p>кирәкле белгечләр саны, шулай ук гариза бирүчеләрдән документлар кабул ителә торган бүлмәләр булу;</p> <p>муниципаль хезмәт күрсәтү ысуллары, тәртибе һәм сроклары турында тулы мәгълүмат булу, http://www.cheremshan.tatarstan.ru "Интернет» челтәрендә, дәүләт һәм муниципаль хезмәтләрнең бердәм порталында;</p> <p>комачаулаучы кыенлыкларны жиңеп чыгуда инвалидларга ярдәм күрсәтү һәм башка затлар белән бер үкдәрәжәдә мөмкинлекләр булдыру.</p> <p>Муниципаль хезмәт күрсәтү сыйфаты булмау белән характерлана:</p> <p>гариза бирүчеләргә документлар кабул итү һәм бирү чиратлары;</p> <p>муниципаль хезмәт күрсәтү вакытларын бозу;</p> <p>муниципаль хезмәт күрсәтүче муниципаль хезмәткәрләрнең гамәлләренә (гамәл кылмауларына) шикаятләр;</p> <p>муниципаль хезмәт күрсәтүче муниципаль хезмәткәрләрнең мөрәжәгать итүчеләргә карата әдәпсез,</p>	

	<p>игътибарсыз мөнәсәбәтенә карата шикаятъләр.</p> <p>Муниципаль хезмәт күрсәтү турындагы сорауны биргәндә һәм муниципаль хезмәт нәтижәсен алганда, муниципаль хезмәт күрсәтүче вазыйфаи затның һәм мөрәжәгать итүченең үзара хезмәттәшлеге күздә тотыла. Хезмәттәшлек дәвамлылығы регламент белән билгеләнә.</p> <p>Дәүләт һәм муниципаль хезмәтләр күрсәтүнең күпфункцияле үзәгендә (Алга таба – КФҮ) муниципаль хезмәт күрсәткәндә, КФҮнең ерак эш урыннарында консультация, документларны кабул итү һәм бирүне КФҮ белгече башкара.</p> <p>Муниципаль хезмәт күрсәтүнең барышы турында мәгълүмат гариза бирүче тарафыннан дәүләт һәм муниципаль хезмәтләр күрсәтүнең бердәм порталында, КФҮтә алырга мөмкин</p>	
<p>2.16. Электрон формада муниципаль хезмәт күрсәтү үзенчәлекләре</p>	<p>Муниципаль хезмәтне электрон рәвештә алу тәртибе турында консультацияне Интернет-кабул итү бүлмәсе яки Татарстан Республикасы дәүләт һәм муниципаль хезмәтләр Порталы аша алырга мөмкин.</p> <p>Электрон документ формасында муниципаль хезмәт күрсәтү турында гариза «Интернет» мәгълүмат-телекоммуникация челтәрендәге Федераль адреслы Система порталыннан, Татарстан Республикасы дәүләт һәм муниципаль хезмәтләр порталыннан файдаланып бирелә. http://uslugi.k.tatar.ru/ / дәүләт һәм муниципаль хезмәтләр (функцияләр) Бердәм порталы (http:// www.gosuslugi.ru/</p>	

3. Административ процедураларның составы, эзлеклелеге һәм сроклары, аларны үтәү тәртибенә карата таләпләр, шул исәптән электрон формада административ процедураларны үтәү үзенчәлекләре, шулай ук дәүләт һәм муниципаль хезмәтләр күрсәтүнең күпфункцияле үзәгенең ерак урнашкан эш урыннарында, күпфункцияле үзәкләрдә административ процедураларны үтәү үзенчәлекләре

3.1. Муниципаль хезмәт күрсәтүдә эзлекле гамәлләр тасвирламасы

3.1.1. Муниципаль хезмәт күрсәтү түбәндәге процедураларны үз эченә ала:

- 1) мөрәжәгать итүчегә консультация бирү;
- 2) гаризаны кабул итү һәм теркәү;
- 3) муниципаль хезмәт күрсәтүдә катнашучы органнарға ведомствоара запросларны Формалаштыру һәм жибәрү;
- 4) муниципаль хезмәт нәтижәләрен әзерләү;
- 5) гариза бирүчегә муниципаль хезмәт нәтижәсен бирү.

3.1.2. Муниципаль хезмәт күрсәтү буенча гамәлләрнең блок-схемасы 3 нче кушымтада тәкъдим ителгән.

3.2. Мөрәжәгать итүчегә консультацияләр күрсәтү

3.2.1. Мөрәжәгать итүче башкарма комитетка шәхсән, телефон һәм (яки) электрон почта аша муниципаль хезмәт күрсәтү тәртибе турында консультацияләр алу өчен мөрәжәгать итәргә хокуклы.

Башкарма комитет житәкчесе урынбасары (сәркәтип, орган белгече) мөрәжәгать итүчегә, шул исәптән, составы, бирелә торган документлар формасы һәм муниципаль хезмәт алу өчен башка мәсьәләләр буенча консультацияләр бирә һәм кирәк булганда гариза бланкын тугыруда ярдәм күрсәтә.

Әлеге пункт белән билгеләнә торган процедуралар мөрәжәгать итүче мөрәжәгәте көнендә гамәлгә ашырыла.

Процедураларның нәтижәсе: составы, тапшырыла торган документлар формасы һәм рөхсәт алуның башка мәсьәләләре буенча консультацияләр.

3.3. Гаризаны кабул итү һәм теркәү

3.3.1. Мөрәжәгать итүче (мөрәжәгать итүче вәкиле) гаризаны , кертемнәрне кәгазьдә язып, тапшыру турында кисәтү белән, почта аша яисә электрон документ рәвешендә яисә муниципаль хезмәт күрсәтү турында КФҮ аша тапшыра һәм әлеге регламентның 2.5 пункты нигезендә документларны Башкарма комитетка тапшыра. Гариза һәм документлар читтән торып эшләнә тоорган эш урыны аша бирелергә мөмкин. Читтәге эш урыннары исемлегә 4 нче кушымтада китерелгән.

Муниципаль хезмәт күрсәтү турында гариза электрон документ формасында Башкарма комитетка электрон почта яки Интернет-кабул итү

бүлмәсе аша жиберелә. Электрон формада кергән гаризаны теркәү билгеләнгән тәртиптә башкарыла.

3.3.2. Башкарма комитет житәкчесе урынбасары (сәркәтип, орган белгече), гаризалар кабул итүне алып баручы башкара:

мөрәжәгать итүченең шәхесен билгеләү;

гариза бирүченең вәкаләтләрен тикшерү (ышанычнамә буенча эш иткән очракта);

әлеге регламентның 2.5 пунктында каралган документларның булу-булмавын тикшерү;

бирелгән документларның билгеләнгән таләпләргә туры килүен тикшерү (документларның күчермәләрен тиешенчә рәсмиләштерү, документларда кул астындагылар, припискалар, сызып алынган сүзләр һәм башка килешмәгән төзәтмәләр булмау).

Кисәтүләр булмаган очракта Башкарма комитет белгече башкара:

гаризаны махсус журналда кабул итү һәм теркәү;

мөрәжәгать итүчегә тапшырылган документларның күчермәләрен, кергән номерда бирелгән документларны кабул итү датасы, муниципаль хезмәт күрсәтүнең датасы һәм вакыты турында билге белән тапшыру;

гаризаны Башкарма комитет житәкчесенә карауга жиберү.

Документларны кабул итүдән баш тарту өчен нигезләр булган очракта, Башкарма комитет белгече, документларны кабул итү, алып баручы мөрәжәгать итүчегә гаризаны теркәү өчен киртәләр булу турында хәбәр итә һәм документларны кабул итүдән баш тарту өчен ачыкланган нигезләрнең эчтәлеген язмача аңлатып, документларны кире кайтара.

Әлеге пункт белән билгеләнә торган процедуралар гамәлгә ашырыла:

гаризалар һәм документлар 15 минут эчендә кабул ителә;

гаризаны теркәү гариза кергән мизгелдән бер көн эчендә башкарыла.

Процедураларның нәтижәсе: кабул ителгән һәм теркәлгән гариза, Башкарма комитет житәкчесенә карауга жиберелгән яки гариза бирүчегә кире кайтарылган Документлар.

3.3.3. Башкарма комитет житәкчесе гаризаны карый, башкаручыны билгели һәм Башкарма комитет житәкчесе урынбасарына (сәркәтипкә, орган белгеченә) гариза жиберә.

Әлеге пункт белән билгеләнә торган Процедура гаризаны теркәгәннән соң бер көн эчендә гамәлгә ашырыла.

Процедураның нәтижәсе: башкаручыга жиберелгән гариза.

3.4. Муниципаль хезмәт күрсәтүдә катнашучы органнарга ведомствоара сорауларны формалаштыра һәм жиберә

3.4.1. Башкарма комитет житәкчесе урынбасары (сәркәтип, орган белгече) ведомствоара электрон хезмәттәшлек системасы аша электрон формада тәкъдим итү турында сорауларны жиберә:

1) күчемсез милекнең Бердәм дәүләт реестрыннан өзәтә (күчемсез милек объектына теркәлгән хокуклар турында һәркем өчен мөмкин булган мәгълүматлар тупланган);

2) күчемсез милекнең бердәм дәүләт реестрыннан төп характеристикалар һәм күчемсез милек объектына теркәлгән хокуклар турында Өземтә;

3) жириле үзидарә органы торак бинаны торак булмаган бинага яки торак булмаган бинаны торак урынына күчерү турында Карар (бинага адрес бирелгән, үзгәртелгән һәм юкка чыгарылган очракта, аны торак бинадан торак булмаган бинага яки торак булмаган бинага күчерү нәтижәсендә).;

4) Күчемсез милекнең төп характеристикалары һәм күчемсез милек объектына теркәлгән хокуклары турында бердәм дәүләт реестрыннан өземтә (Кагыйдәләрнең 14 пункттындагы «а» пунктчасында күрсәтелгән нигезләр буенча адресация объекты адресын юкка чыгарган очракта);

5) күчемсез милекнең Бердәм дәүләт кадастрында адресация объекты буенча соратып алына торган белешмәләрнең булмавы турында хәбәрнамә (Кагыйдәләрнең 14 пункттындагы «б» пунктчасында күрсәтелгән нигезләр буенча адресация объекты адресы юкка чыгарылган очракта).

Әлеге пункт белән билгеләнә торган процедуралар муниципаль хезмәт күрсәтү турында гариза кергән көннән алып бер эш көне эчендә гамәлгә ашырыла.

Процедураның нәтижәсе: хакимият органнарына сорауларның жибәрелүе.

3.4.2. Белешмәләр белән тәмин итүчеләр белгечләре, ведомствоара электрон хезмәттәшлек системасы аша кергән сораулар нигезендә, соратып алына торган документларны (мәгълүмат) тапшыралар яки муниципаль хезмәт күрсәтү өчен кирәкле документ һәм (яки) мәгълүмат булмау турында хәбәрнамәләр (алга таба – баш тарту турында хәбәрнамә) жибәрәләр.

Әлеге пунктта билгеләнгән процедуралар түбәндәге срокларда гамәлгә ашырыла:

Росреестр белгечләре жибәргән документлар (белешмәләр) буенча өч эш көненнән дә артмый;

калган тәмин итүчеләр буенча-органга яки оешмага ведомствоара сорау килгән көннән биш көн эчендә, әгәр ведомствоара сорауга җавап эзерләү һәм жибәрүнең башка сроклары федераль законнарда, Россия Федерациясе Хөкүмәтенең хокукый актларында һәм федераль законнар нигезендә кабул ителгән Татарстан Республикасының норматив хокукый актларында билгеләнмәсә.

Процедураларның нәтижәсе: Документлар (белешмәләр) яки баш тарту турында Башкарма комитетка жибәрелгән хәбәрнамә.

3.5. Муниципаль хезмәт нәтижәләрен эзерләү

3.5.1. Башкарма комитет житәкчесе урынбасары (Сәркатип, орган белгече) башкара:

гаризага кушып бирелә торган документлардагы мәгълүматларны тикшерү; әлеге Регламентның 2.9 пункттында каралган муниципаль хезмәт күрсәтүдән баш тарту өчен нигезләрнең булуын тикшерү.

Муниципаль хезмәт күрсәтүдән баш тарту өчен нигезләр булган очракта, Башкарма комитет житәкчесе урынбасары (сәркатип, орган белгече) муниципаль

хезмэт күрсәтүдән мотивлаштырылган баш тарту проектын эзерли (алга таба – мотивлаштырылган баш тарту).

Муниципаль хезмэт күрсәтүдән баш тарту өчен нигезләр булмаган очракта Башкарма комитет житәкчесе урынбасары (сәркәтип, орган белгече) башкара:

- ТР Төзелеш, архитектура һәм торак-коммуналь хужалык министрлыгының «Техник инвентаризация бюросы» РДУПнең (алга таба - «БТИ» РДУП) бирелгән адреслар булуы турында сорауны эзерләү ; ;

Әлеге пункт белән билгеләнә торган процедуралар срауларга җаваплар керткән көннән алып өч көннән дә соңга калмыйча гамәлгә ашырыла.

Процедураларның нәтижәсе: «БТИ» РДУП бирелгән адреслар турында сорау;

3.5.2. «БТИ» РДУП белгече сорауда күрсәтелгән адресны тикшерә һәм бирелгән адресларның булуы турында белешмә эзерли.

Әлеге пункт белән билгеләнә торган процедуралар «БТИ»РДУП регламенты белән билгеләнгән вакытларда гамәлгә ашырыла.

Процедураларның нәтижәсе: бирелгән адреслары турында белешмә.

3.5.3. Башкарма комитет житәкчесе урынбасары (сәркәтип, орган белгече), «БТИ» РДУПнан җавап алганнан соң:

адресация объектына адресны бирү, үзгәртү яки мотивлаштырылган баш тарту турында карар проектын рәсмиләштерү (алга таба-караар проекты);

караар проектын Башкарма комитет житәкчесе белән килештерү.

Әлеге пункт белән билгеләнә торган процедуралар «БТИ»РДУПнан җавап алган мизгелдән өч көннән дә соңга калмыйча гамәлгә ашырыла.

Процедураларның нәтижәсе: Башкарма комитет житәкчесенә килештерүгә җибәрелгән карар проекты.

3.5.4. Башкарма комитет житәкчесе карар проектын имзальный яки нигезле рәвештә кире кагу турында карар проектын имзальный һәм Башкарма комитет житәкчесе урынбасарына (сәркәтипкә, орган белгеченә) җибәрә.

Әлеге пункт белән билгеләнә торган процедуралар алдагы процедураны тәмамлаганнан соң бер көн эчендә гамәлгә ашырыла.

Процедураның нәтижәсе: адресация объектына адресны бирү, үзгәртү турында имзаланган карар яисә мотивлаштырылган баш тарту.

3.5.5. Башкарма комитет житәкчесе урынбасары (сәркәтип, орган белгече) адресны бирү, үзгәртү яки нигезле рәвештә баш тарту турында карар терки, номер бирә.

Әлеге пункт белән билгеләнә торган процедуралар алдагы процедураны тәмамлаганнан соң бер көн эчендә гамәлгә ашырыла.

Процедураларның нәтижәсе: теркәлү турында карар бирү , адресларны үзгәртү яки дәлилле баш тарту.

3.6. Гариза бирүчегә муниципаль хезмэт нәтижәсен бирү

3.6.1. Башкарма комитет житәкчесе урынбасары (сәркәтип, орган белгече), мөрәҗәгать итүчегә кабул ителгән карар турында хәбәр итә һәм гариза бирүчегә тапшыра яисә почта аша адресация объектына адресны бирү, үзгәртү яки дәлилленгән баш тарту турында Башкарма комитет карарын җибәрә.

Әлеге пункт белән билгеләнә торган Процедура, гариза бирүченең Шәхсән килгән очракта 15 минут эчендә гамәлгә ашырыла;

процедура тәмамланганнан соң, бер көн эчендә, әлеге Регламентның 3.5 пункттында каралган очракта, җавап почта аша хат белән җибәрелә ,

Процедураның нәтижәсе: гариза бирүчегә адресация объекты адресын бирү, үзгәртү турында бирелгән (җибәрелгән) карар яисә дәлилләнгән баш тарту.

3.7. КФҮ аша муниципаль хезмәт күрсәтү

3.7.1. Мөрәжәгать итүче муниципаль хезмәт алу өчен КФҮтә, КФҮнең ерак урнашкан эш урынына мөрәжәгать итәргә хокуклы.

3.7.2. КФҮ аша муниципаль хезмәт күрсәтү КФҮ эше регламенты нигезендә гамәлгә ашырыла.

3.7.3. Муниципаль хезмәт күрсәтү өчен КФҮләрдән Документлар килгәндә, процедуралар әлеге Регламентның 3.3-3.5 пунктлары нигезендә гамәлгә ашырыла. Муниципаль хезмәт нәтижәсе КФҮнә җибәрелә.

3.8. Техник хаталарны төзәтү.

3.8.1. Муниципаль хезмәт нәтижәсе булган документта техник хата ачыкланган очракта, мөрәжәгать итүче башкарма комитетка тапшыра:

техник хатаны төзәтү турында гариза (5 нче кушымта);

мөрәжәгать итүчегә техник хата булган муниципаль хезмәт нәтижәсе буларак бирелгән документ;

юридик көчкә ия булган, техник хатаның булуын таныклаучы Документлар.

Муниципаль хезмәт нәтижәсе булган документта күрсәтелгән белешмәләрдә техник хатаны төзәтү турында гариза мөрәжәгать итүче (вәкаләтле вәкил) тарафыннан шәхсән, яисә почта аша (шул исәптән электрон почта аша), йә дүләт һәм муниципаль хезмәтләренең бердәм порталы яки дүләт һәм муниципаль хезмәтләр күрсәтүнең күпфункцияле үзәге аша тапшырыла.

3.8.2. Документларны кабул итү өчен җаваплы белгеч техник хатаны төзәтү турында гариза кабул итә, кушымта бирелгән документлар белән гаризаны терки һәм аларны Башкарма комитетка тапшыра.

Әлеге пункт белән билгеләнә торган Процедура гаризаны теркәгәннән соң бер көн эчендә гамәлгә ашырыла.

Процедураның нәтижәсе: кабул ителгән һәм теркәлгән гариза Башкарма комитет җитәкчесе урынбасарына (сәркатипкә, орган белгеченә) карауга җибәрелгән.

3.8.3. Башкарма комитет җитәкчесе урынбасары (сәркәтип, орган белгече) документларны карый һәм хезмәт нәтижәсе булган документка төзәтмәләр кертү максатларында әлеге Регламентның 3.5 пункттында каралган

процедураларны гамәлгә ашыра, төзәтелгән документны мөрәжәгать итүченең (вәкаләтле вәкилнең) оригиналын тартып алу белән шәхсэн үзе бирә, анда техник хата булган документның оригиналын (вәкаләтле вәкилне) тартып алу белән бергә бирә., яки гариза бирүче адресына почта аша (электрон почта аша) Башкарма комитетка техник хата булган документ оригиналын тапшырганда документ алу мөмкинлеге турында хат жиберә.

Әлеге пункт белән билгеләнә торган Процедура техник хатаны ачыклаганнан яки теләсә кайсы кызыксынган заттан жиберелгән хата турында гариза алынганнан соң өч көн эчендә гамәлгә ашырыла.

Процедураның нәтижәсе: гариза бирүчегә бирелгән (жиберелгән) документ.

4. Муниципаль хезмәт күрсәтүне контрольдә тоту тәртибе һәм формалары

4.1. Муниципаль хезмәт күрсәтүнең тулылыгын һәм сыйфатын контрольдә тоту мөрәжәгать итүчеләрнең хокукларын бозу очраklarын ачыклау һәм бетерү, муниципаль хезмәт күрсәтү процедураларының үтәлешен тикшерү, жирле үзидарә органнарының вазыйфай затларының гамәлләренә (гамәл кылмауларына) карарлар эзерләүне үз эченә ала.

Административ процедураларның үтәлешен контрольдә тоту формалары булып тора:

- 1) муниципаль хезмәт күрсәтү буенча документлар проектларын тикшерү һәм килештерү. Тикшерү нәтижәсе булып проектларны визалау тора;
- 2) эшнә алып баруны тикшерүне билгеләнгән тәртиптә үткәрелә торган;
- 3) билгеләнгән тәртиптә муниципаль хезмәт күрсәтү процедураларының үтәлешенә контроль тикшерүләр үткәрү.

Контроль тикшерүләр планлы булырга мөмкин (жирле үзидарә органының ярты еллык яки еллык эш планнары нигезендә гамәлгә ашырыла) һәм планнан тыш булырга мөмкин. Тикшерүләр уздырганда муниципаль хезмәт күрсәтү (комплекслы тикшерүләр) белән бәйлә барлык мәсьәләләр яки мөрәжәгать итүченең конкрет мөрәжәгәте буенча карала ала.

Муниципаль хезмәт күрсәткәндә һәм карарлар кабул иткәндә гамәлләрнең үтәлешен контрольдә тоту максатыннан Башкарма комитет житәкчесенә муниципаль хезмәт күрсәтү нәтижәләре турында белешмәләр тапшырыла.

4.2. Муниципаль хезмәт күрсәтү буенча административ процедуралар тарафыннан билгеләнгән гамәлләр эзлеклелеге буенча агымдагы контроль Башкарма комитет житәкчесе урынбасары, муниципаль хезмәт күрсәтү буенча эшнә оештыру өчен жаваплы, шулай ук Башкарма комитет житәкчесе урынбасары (Сәркатип, орган белгече) тарафыннан башкарыла.

4.3. Агымдагы контрольне гамәлгә ашыручы вазыйфай затлар исемлеге жирле үзидарә органнарының структур бүлекчәләре турындагы нигезләмәләр һәм вазыйфай регламентлар белән билгеләнә.

Үткәрелгән тикшерүләр нәтижәләре буенча, гариза бирүчеләрнең хокукларын бозу очраклары ачыкланган очракта, гаепле затлар Россия 4.4. Жирле үзидарә органы житәкчесе мөрәжәгать итүчеләр мөрәжәгатьләрен үз вакытында карамаган өчен җаваплы.

Жирле үзидарә органының структур бүлекчәсе житәкчесе (житәкчесе урынбасары) әлеге Регламентның 3 бүлегендә күрсәтелгән административ гамәлләрне вакытында һәм (яки) тиешенчә үтәмәгән өчен җаваплылык тотта.

Муниципаль хезмәт күрсәтү барышында кабул ителә торган карарлар һәм гамәлләр (гамәл кылмау) өчен вазыйфаи затлар һәм башка муниципаль хезмәткәрләр законда билгеләнгән тәртиптә җаваплы.

4.5. Муниципаль хезмәт күрсәтүне гражданнар, аларның берләшмәләре һәм оешмалары ягыннан контрольдә тоту Муниципаль хезмәт күрсәткәндә Башкарма комитет эшчәнлегенә ачыклығы, муниципаль хезмәт күрсәтү тәртибе турында тулы, актуаль һәм ышанычлы мәгълүмат алу һәм муниципаль хезмәт күрсәтү процессында мөрәжәгатьләренә (шикаятьләренә) судка кадәр карау мөмкинлеге ярдәмендә гамәлгә ашырыла.

5. Муниципаль хезмәт күрсәтүче органнарның, шулай ук аларның вазыйфаи затларының, муниципаль хезмәткәрләренә карарларына һәм гамәлләренә (гамәл кылмауларына) шикаять бирүнең судка кадәр (судтан тыш) тәртибе

5.1. Муниципаль хезмәт алучылар Башкарма комитет хезмәткәрләренә Муниципаль хезмәт күрсәтүдә катнашучы гамәлләренә (гамәл кылмауларына) судка кадәр тәртиптә, Башкарма комитетка яки авыл жирлегә Советына шикаять бирергә хокуклы.

Мөрәжәгать итүче шикаять белән, шул исәптән түбәндәге очракларда мөрәжәгать итә ала:

1) муниципаль хезмәт күрсәтү турында мөрәжәгать итүченең үтенечен теркәү вакытын бозу;

2) муниципаль хезмәт күрсәтү вакытын бозу;

3) мөрәжәгать итүчедән муниципаль хезмәт күрсәтү өчен Россия Федерациясе, Татарстан Республикасы, Чирмешән муниципаль районы Югары Кәминкә авыл жирлегә норматив хокукый актларында каралмаган документларны таләп итү.;

4) муниципаль хезмәт күрсәтү өчен Россия Федерациясе, Татарстан Республикасы, Чирмешән муниципаль районы Югары Кәминкә авыл жирлегә норматив хокукый актларында каралган документларны кабул итүдән баш тарту;

5) федераль законнарда һәм алар нигезендә кабул ителгән Россия Федерациясенә башка норматив хокукый актларында, Татарстан Республикасы законнары һәм башка норматив хокукый актларында, муниципаль хокукый актларда баш тарту нигезләре каралмаган булса, Муниципаль хезмәт күрсәтүдән баш тарту.;

6) Чирмешән муниципаль районының Югары Кәминкә авыл жирлегендә Россия Федерациясе, Татарстан Республикасы норматив хокукый актларында каралмаган муниципаль хезмәт күрсәтүдә мөрәжәгать итүчедән таләпләр;

7) Башкарма комитетның вазыйфай затының муниципаль хезмэт күрсәтү нәтижәсендә бирелгән документларда бирелгән хаталарны һәм хаталарны төзәтүдән баш тартуы яисә мондый төзәтмәләренң билгеләнгән срогын бозу.

8) муниципаль хезмэт күрсәтү нәтижәләре буенча документлар бирү вакытын яки тәртибен бозу;

9) федераль законнарда һәм алар нигезендә кабул ителгән Россия Федерациясенң башка норматив хокукый актларында, Татарстан Республикасы законнары һәм башка норматив хокукый актларында, муниципаль хокукый актларда каралмаган булса, Муниципаль хезмэт күрсәтүне туктатып тору.

5.2. Муниципаль хезмэт күрсәтүче органның, муниципаль хезмэт күрсәтүче органның вазыйфай затының, муниципаль хезмэт күрсәтүче орган житәкчесенң карарларына һәм гамәлләренә (гамәл кылмауларына) шикаятъ язмача кәгазьдә яки электрон формада бирелә.

Шикаятъ почта аша, КФҮ аша, «Интернет» мәгълүмат-телекоммуникация челтәрен, Татарстан Республикасы дәүләт һәм муниципаль хезмәтләр бердәм порталын кулланып жибәрелергә мөмкин. (<http://uslugi.tatar.ru/>) дәүләт һәм муниципаль хезмәтләр (функцияләр) бердәм порталын булдыру (<http://www.gosuslugi.ru/>), шулай ук мөрәжәгать итүченң кабул ителергә мөмкин каршындагы шәхси кабул итү.

5.3. Муниципаль хезмэт күрсәтүче органга яисә югары органга (аның булганда) кергән шикаятъ аны теркәгәннән соң унбиш эш көне эчендә, ә муниципаль хезмэт күрсәтүче органга шикаятъ биргән очракта, мөрәжәгать итүчедән документларны кабул итүдән баш тарткан очракта йә жибәрелгән хаталарны һәм хаталарны төзәтүдән баш тарткан очракта, яисә мондый төзәтмәләренң билгеләнгән срогы бозылган очракта - аны теркәгән көннән биш эш көне эчендә карап тикшерелергә тиеш.

5.4. Шикаятъ үз эченә түбәндәге мәгълүматны алырга тиеш:

1) хезмэт күрсәтүче органның, хезмэт күрсәтүче органның вазыйфай затының яисә муниципаль хезмәткәрнң исеме, аларның карарларына һәм гамәлләренә (гамәл кылмауларына) шикаятъ белдерелә торган карарлар;

2) гариза бирүченң фамилиясе, исеме, атасының исеме (соңгысы - булган очракта), гариза бирүченң - физик затның яшәү урыны турында мәгълүматлар, гариза бирүченң - юридик затның урнашу урыны турында белешмәләр, шулай ук элемтә өчен телефон номеры (номерлары), электрон почта адресы (булган очракта) һәм гариза бирүчегә жавап жибәрелергә тиешле почта адресы (булганда).;

3) муниципаль хезмэт күрсәтүче органның, муниципаль хезмэт күрсәтүче органның вазыйфай затының яисә муниципаль хезмәткәрнң шикаятъ белдерелә торган карарлары һәм гамәлләре (гамәл кылмавы) турында белешмәләр;

4) мөрәжәгать итүче хезмэт күрсәтүче органның яисә муниципаль хезмәткәрнң карары һәм гамәлләре (гамәл кылмавы) белән килешмәгән дәлилләре.

5.5. Шикаятъкә шикаятътә бәян ителгән хәлләрне раслый торган документларның күчермәләре беркетелергә мөмкин. Бу очракта шикаятътә аңа кушып бирелә торган документлар исемлеге китерелә.

5.6. Шикаять аңа муниципаль хезмэт алучысы тарафыннан имза салына.

5.7. Шикаятьне карау нәтижеләре буенча түбәндәге карарларның берсе кабул ителә:

1) шикаять, шул исәптән, кабул ителгән карарны юкка чыгару, дәүләт хезмәте күрсәтү нәтижәсендә бирелгән документларда жибәрелгән хаталарны һәм хаталарны төзәтү, Россия Федерациясе норматив хокукый актларында, Татарстан Республикасы норматив хокукый актларында, муниципаль хокукый актларда алынмаган акчаларны мөрәжәгать итүчегә кире кайтару рәвешендә дә, канәгатьләндерелә;

2) шикаятьне канәгатьләндерүдән баш тарта.

Әлеге пунктта күрсәтелгән карар кабул ителгән көннән соң килә торган көннән дә соңга калмыйча мөрәжәгать итүчегә язмача һәм мөрәжәгать итүче теләге буенча электрон формада шикаятьне карау нәтижеләре турында мотивлаштырылган җавап жибәрелә.

5.8. Шикаятьне карау барышында яки нәтижеләре буенча административ хокук бозу яки жинаять составының билгеләре билгеләнгән очракта, вазыйфаи зат, шикаятьләрне карау буенча вәкаләтләр бирелгән хезмәткәр булган материалларны кичекмәстән прокуратура органнарына жибәрәләр.

Гариза
Россия Федерациясе Финанс министрлыгы тарафыннан билгеләнә
торган форма буенча.

Боерык

_____ 20 ел.

№ _____

Күчемсез милек объектына адрес бирү турында

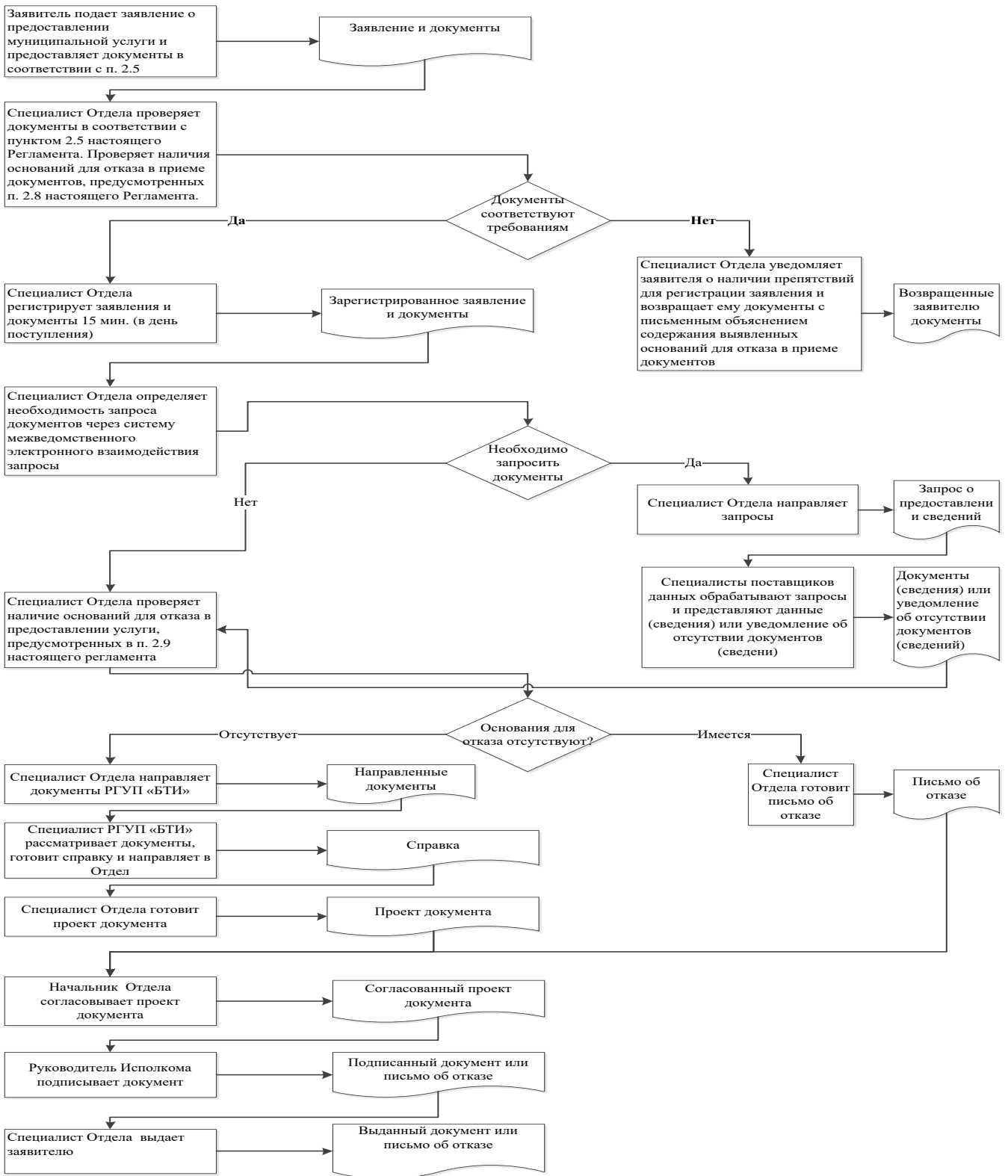
Россия Федерациясе Жир кодексының 25.10.2001 ел, №136-ФЗ, Россия Федерациясе Шәһәр төзелеше кодексының 29.12.2004 ел, №190-ФЗ, Татарстан Республикасы Чирмешән муниципаль районының «Югары Кәминкә авыл жирлегә» муниципаль берәмлегә Уставы нигезендә эш итәм:

1. Күчемсез милек объектына адрес бирергә (Хокук иясенәң Ф. И. и.); мөрәҗәгать итүченәң корылма урнашкан жир кишәрлегенә хокукын билгели торган документ): 423___ Татарстан Республикасы, Чирмешән муниципаль районы, _____ (шәһәр, авыл жирлегә)

_____, урам. _____, йорт. _____

Житәкче

Муниципаль хезмэт күрсәтү буенча гамәлләр эзлеклелеге Блок-схемасы



Читтәге эш урыннары исемлеге һәм документларны кабул итү графигы

№ п/п	Ерактан торып эш урынының урнашу урыны	Хезмәт күрсәтүче торак пунктлар	Документлар кабул итү графигы

Татарстан Республикасы
Чирмешән муниципаль районы
Лашман авыл жирлеге башкарма комитеты
житәкчесе: _____

Гариза

техник хаталарны төзәтү турында

Муниципаль хезмәт күрсәтүдә жибәрелгән хата турында хәбәр итәм

(хезмәт күрсәтү атамасы)

Язылган: _____

Дөрес мәгълүмат: _____

Рөхсәт ителгән техник хатаны төзәтүгезне һәм муниципаль хезмәт нәтижәсе булган документка тиешле үзгәрешләр кертүгезне сорыйм.

Түбәндәге документларны терким:

- 1.
- 2.
- 3.

Техник хатаны төзәтү турында гаризаны кире кагу турында Карар кабул ителгән очракта, мондый карарны жибәрүгезне сорыйм:

электрон документ юллау юлы белән E-mail адресына: _____;

кәгазьдә расланган күчермә рәвешендә почта аша почта жибәрелгән адрес буенча: _____

Үз ризалыгымны, шулай ук шәхси мәгълүматларны эшкәртүгә (жыю, системалаштыру, туплау, саклау, төгәлләштерү, яңарту, үзгәртү), куллану, тарату (шул исәптән тапшыру), персонал мәгълүматларны зарарсызлау, блоклау, юк итү, шулай ук муниципаль хезмәт күрсәтү кысаларында персонал мәгълүматларны эшкәртү өчен кирәк булган башка гамәлләр), шул исәптән автоматлаштырылган режимда, алар нигезендә муниципаль хезмәт күрсәтүче орган тарафыннан карарлар кабул итүне дә кертәп, карарлар кабул итүне раслыйм.

Минем шәхесемә караган һәм мин тәкъдим иткән гаризамга кертелгән, шулай ук мин керткән мәгълүматларның дөрес булуын чын-чынлап раслыйм. Гаризага кушып бирелгән документлар (документларның күчермәләре) Россия Федерациясе законнары белән билгеләнгән таләпләргә туры килә, гариза тапшырган вакытта бу документлар гамәлдә һәм дөрес белешмәләр була.

Телефон аша миңа тәкъдим ителгән муниципаль хезмәтләрнең сыйфатын бәяләү буенча сораштыруда катнашырга ризалык бирәм: _____.

(дата)

(имза) (_____
(Ф.И.О.)

Муниципаль хезмәт күрсәтү өчен җаваплы һәм аның үтәлешен контрольдә тотуны гамәлгә ашыручы вазыйфай затларның реквизитлары,

Чирмешән муниципаль районы Лашман авыл җирлеге башкарма комитеты

Вазифа	Телефон	Электрон адрес
Башкарма комитет җитәкчесе	8(84396) 2-92-35	Lash.Cmn2@tatar.ru
Башкарма комитет җитәкчесе урынбасары	8(84396) 2-92-35	Lash.Cmn2@tatar.ru

Чирмешән муниципаль районы Лашман авыл җирлеге Советы

Вазифа	Телефон	Электрон адрес
Җирлек башлыгы	8(84396) 2-92-35	Lash.Cmn2@tatar.ru

Татарстан Республикасы
 Чирмешән муниципаль районы
 Лашман авыл жирлеге
 Башкарма комитетының
 2018 елның 20 «августындагы
 7 номерлы карарына
 2 нче кушымта

**Нотариаль гамәлләр кылу буенча муниципаль хезмәт күрсәтүнең
 административ регламенты: васыятьнамә таныклығы яки ышанычнамә
 таныклығы**

1. Гомуми нигезләмәләр.

1.1. Муниципаль хезмәт күрсәтүнең әлеге Административ регламенты (алга таба – Регламент) нотариаль гамәлләр кылу буенча муниципаль хезмәт күрсәтүнең стандартын һәм тәртибен билгели: васыятьнамә таныклығын яки ышанычнамә таныклығын (алга таба-муниципаль хезмәт).

1.2. Муниципаль хезмәт алучылар: физик затлар (алга таба-гариза бирүче).

1.3. Муниципаль хезмәт Чирмешән муниципаль районының Лашман авыл жирлеге башкарма комитеты (алга таба – Башкарма комитет) тарафыннан күрсәтелә.

1.3.1. Башкарма комитетның урнашу урыны: Лашман авылы, Совет урамы, 55А;

Эш графигы:

дүшәмбе-жомга: 8.00-17.00;

шимбә, якшәмбе: ял көннәре.

Ял һәм туклану өчен тәнәфес вакыты эчке хезмәт тәртибе кагыйдәләре белән билгеләнә.

Белешмә өчен телефон: 8(84396)2-92-35.

Шәхесне раслаучы документлар буенча узу.

1.3.2. «Интернет» мәгълүмат-телекоммуникация челтәрендәге (алга таба – «Интернет " челтәре) муниципаль район рәсми сайтының адресы: (<http://www.cheremshan.tatarstan.ru>).

1.3.3. Дәүләт хезмәте турында мәгълүмат алырга мөмкин:

1) 1.1, 1.3.1, 2.3, 2.5, 2.8, 2.10, 2.11, 5.1 әлеге Регламент Башкарма комитет биналарында урнашкан Муниципаль хезмәт турында визуаль һәм текстлы мәгълүматны үз эченә алган мәгълүмат стендлары аша мөрәжәгать итүчеләр белән эшләр өчен. Мәгълүмат стендларында урнаштырылган мәгълүмат үз эченә пунктлардагы (пунктчалардагы) муниципаль хезмәт турында мәгълүматны ала);

2) «Интернет» челтәре аша муниципаль районның рәсми сайтында (<http://www.cheremshan.tatarstan.ru> к);

3) Татарстан Республикасы дәүләт һәм муниципаль хезмәтләр Порталында (<http://uslugi.k.tatar.ru/>);

4) дәүләт һәм муниципаль хезмәтләр (функцияләр) бердәм порталында (<http://www.gosuslugi.ru/>);

5. Башкарма комитетта:

телдән мөрәжәгать иткәндә-шәхсән яки телефон аша;

язмача (шул исәптән электрон документ формасында) мөрәжәгать иткәндә – кәгазьдә почта аша, электрон почта аша.

1.3.4. Муниципаль хезмәт күрсәтү мәсьәләләре буенча мәгълүмат Чирмешән муниципаль районының Лашман авыл җирлеге башкарма комитеты белгече тарафыннан, гариза бирүчеләр белән эшләү өчен, Башкарма комитет биналарында мәгълүмати стендларда урнаштырыла.

1.4. Муниципаль хезмәт күрсәтү нигезендә башкарыла:

(Беренче өлеш) 30.11.1994 ел, №51-ФЗ (алга таба - РФ ГрК) (РФ законнары җыелышы, 05.12.1994, №32, 3301 ст.);

Россия Федерациясе Салым кодексы (икенче өлеш) 05.08.2000 ел, № 117-ФЗ (алга таба-РФ НК) (РФ законнары җыелышы, 07.08.2000, №32, ст. 3340);

Нотариат турында 1993 елның 11 февралендәге 4462-1 номерлы Россия Федерациясе законнары нигезләре (алга таба-нигезләре) (СНД һәм РФ ВС Жыелма басмасы, 11.03.1993 ел, № 10, ст. 357);

«Россия Федерациясендә җирле үзидарә оештыруның гомуми принциплары турында» 2003 елның 6 октябрендәге 131-ФЗ номерлы Федераль закон (алга таба-131-ФЗ номерлы Федераль закон) (РФ законнары җыелышы, 06.10.2003, №40, ст. 3822);

«Дәүләт һәм муниципаль хезмәтләр күрсәтүне оештыру турында» 27.07.2010 ел, № 210-ФЗ Федераль закон (алга таба-210-ФЗ номерлы Федераль закон) (РФ законнары җыелышы, 02.08.2010, №31, ст. 4179);

Россия Юстиция министрлыгының «нотариус тарафыннан эзерләнгән электрон документ форматына таләпләрне раслау турында» 2015 елның 29 июнендәге 155 номерлы боерыгы (алга таба-155 номерлы боерык) (хокукый мәгълүмат рәсми интернет-порталы <http://www.pravo.gov.ru> (30.06.2015));

Россия Юстиция министрлыгының 2016 елның 27 декабрендәге 313 номерлы боерыгы (алга таба-313 номерлы боерык) (хокукый мәгълүмат рәсми интернет-порталы <http://www.pravo.gov.ru> (30.12.2016));

Россия Юстиция министрлыгының «җирлекләрнең җирле администрацияләре башлыклары һәм җирлекләрнең җирле үзидарәләренә махсус вәкаләтле вазыйфай затлары, муниципаль районнарның җирле администрацияләре башлыклары һәм муниципаль районнарның җирле үзидарәләренә махсус вәкаләтле вазыйфай затлары тарафыннан нотариаль гамәлләр башкару тәртибе турында инструкцияне раслау хакында " 2017 елның 6 июнендәге 97 номерлы боерыгы (алга таба-97 номерлы боерык) (Россия газетасы, № 133, 21.06.2017);

дәүләт һәм муниципаль түләүләр турында дәүләт мәгълүмат системасын алып бару тәртибен раслау турында «12.05.2017 ел, №11н Федераль казначылык боерыгы (алга таба-11н боерыгы) (хокукый мәгълүмат рәсми интернет-порталы <http://www.pravo.gov.ru> (25.07.2017));

«Татарстан Республикасында җирле үзидарә турында» 2004 елның 28 июлендәге 45-ТРЗ номерлы Татарстан Республикасы Законы (Татарстан Республикасы, №155-156, 03.08.2004);

Чирмешән муниципаль районы Лашман авыл җирлеге Советының 2013 елның 16 июлендәге 74 номерлы карары (алга таба – Устав) белән кабул ителгән Татарстан Республикасы Чирмешән муниципаль районы Лашман авыл җирлеге Уставы;

1.4. Өлеге Регламентта түбэндәге терминнар һәм билгеләмәләр кулланыла: гамәлдәге законнар нигезендә һәм билгеле бер форма буенча төзелгән васыятьнамә, милек, кыйммәтләр, акчалата кертемнәр хужасының үлемнән соң милек кем милкенә тапшырылырга тиешлеге турында нотариаль расланган язма күрсәтмәсе; ышанычнамә булып өченче затлар каршында вәкиллек итү өчен бер зат тарафыннан бирелә торган язма вәкаләт таныла. Вәкил белән алыш-биреш ясау өчен язма вәкаләт турыдан-туры тәкъдим ителә торган өченче затка тапшырылырга мөмкин. дәүләт һәм муниципаль хезмәтләр күрсәтү буенча күпфункцияле үзәкнең читтән торып эш урыны-документларны кабул итү һәм бирү, муниципаль районнарның авыл жирлекләрендә мөрәжәгать итүчеләргә консультация бирү тәртибе; техник хата - муниципаль хезмәт күрсәтүче орган тарафыннан кертелгән һәм документка кертелгән белешмәләрнең (муниципаль хезмәт күрсәтү нәтижәсе), белешмәләр кертелгән документлардагы белешмәләрнең тәңгәл килмәвенә китергән хата (тасвирлама, басма, грамматик яки арифметик хата яисә мондый хата). Өлеге Регламентта муниципаль хезмәт күрсәтү турында гариза (алга таба - гариза) белән телдән мөрәжәгать аңлатыла.

2. Муниципаль хезмэт күрсәтү стандарты

Муниципаль хезмэт күрсәтү стандарты таләпләре	Стандарт таләпләре эчтәлеге	Муниципаль хезмэт күрсәтүне яки таләпне билгели торган норматив акт
2.1. Муниципаль хезмэт күрсәтү атамасы	Нотариаль гамәлләр кылу: васыятьнамә таныклығы яки ышаныч таныклығы	ГрК РФ; приказ №97
2.2. Муниципаль хезмэт күрсәтүче жирле үзидарә башкарма-боеру органы атамасы	Татарстан Республикасы Чирмешән муниципаль районы Лашман авыл жирлегә башкарма комитеты	Устав; Нигезләмә;
2.3. Муниципаль хезмэт күрсәтү нәтижәсен тасвирлау	Нотариаль гамәлләр кылу васыятьнамә таныклығы яки ышаныч таныклығы. Нотариаль гамәлләр кылудан баш тарту	
2.4. Муниципаль хезмэт күрсәтү вакыты, шул исәптән муниципаль хезмэт күрсәтүдә катнашучы оешмаларга мөрәжәгать итү зарурлығын исәпкә алып, әгәр мөмкинлегә Россия Федерациясе законнарында каралган булса, Муниципаль хезмэт күрсәтүне туктатып тору вакыты	Васыятьнамәнең таныклығы яки ышанычнамә таныклығы мөрәжәгать иткән көннән алып бер эш көне эчендә гамәлгә ашырыла. Мөрәжәгать иткәннән соң биш эш көне эчендә хезмэт күрсәтүдән баш тарту турында Карар кабул ителгән очракта. Нотариаль гамәл кылуны кичектерү турында Карар кабул ителгән очракта, мөрәжәгать иткән мизгелдән биш эш көне эчендә. Муниципаль хезмэт күрсәтү вакытын туктатып тору каралмаган	
2.5. Муниципаль хезмэт күрсәтү өчен законнар яисә башка норматив хокукий актлар нигезендә кирәкле	1. Мөрәжәгать итүченең шәхесен таныклаучы башка документлар. 2. Ышанычнамә таныклығы булганда	Приказ №97

<p>документларның, шулай ук мөрәжәгать итүче тарафыннан тапшырылырга тиешле муниципаль хезмәтләр күрсәтү өчен кирәкле һәм мәжбүри булган хезмәт күрсәтүләрнең тулы исемлеге, аларны мөрәжәгать итүче тарафыннан алу ысуллары, шул исәптән электрон формада, аларны тапшыру тәртибе</p>		
<p>2.6. Дәүләт органнары, жирле үзидарә органнары һәм башка оешмалар карамагында булган, шулай ук мөрәжәгать итүче аларны, шул исәптән электрон формада алу ысуллары, аларны бирү тәртибе, дәүләт органы, жирле үзидарә органы яисә әлеге документлар белән эш итүче оешма карамагында булган муниципаль хезмәт күрсәтү өчен норматив хокукый актлар нигезендә кирәкле документларның тулы исемлеге</p>	<p>Ведомствоара хезмәттәшлек кысаларында: дәүләт пошлинасы турында белешмәләр</p>	<p>Приказ 11н</p>
<p>2.7. Дәүләт хакимияте органнары (жирле үзидарә органнары) һәм аларның</p>	<p>Килештерү таләп ителми</p>	

<p>структур бүлекчэләре исемлеге, алар норматив хокукый актларда каралган очрактарда муниципаль хезмәт күрсәтүче орган тарафыннан хезмәт күрсәтү өчен таләп ителә</p>		
<p>2.8. Муниципаль хезмәт күрсәтү өчен кирәкле документларны кабул итүдән баш тарту өчен нигезләрнең тулы исемлеге</p>	<p>1) тиешле булмаган зат тарафыннан документлар тапшыру; 2) тапшырылган документларның әлеге регламентның 2.5 пунктында күрсәтелгән документлар исемлегенә туры килмәве;; 3) гаризада һәм гаризага кушып бирелә торган документларда килешенмәгән төзәтмәләр, аларның эчтәлеген бертөсле аңлатырга мөмкинлек бирми торган житди зыяннар бар; 4) тиешле органга документлар тапшыру</p>	
<p>2.9. Муниципаль хезмәт күрсәтүне туктатып тору яки баш тарту өчен нигезләрнең тулы исемлеге</p>	<p>Хезмәт күрсәтүне туктатып тору өчен нигезләр каралмаган. Баш тарту өчен нигезләр: 1) мондый гамәл кылу законга каршы килә. 2) гамәл башка жирлек яки муниципаль район жирле үзидарә органының вазыйфай заты тарафыннан кылылырга тиеш 3) нотариаль гамәл кылу турындагы үтенеч белән суд тарафыннан эшкә сәләтсез дип танылган яисә эшкә сәләтсез дип танылган граждан йә кирәкле вәкаләтләре булмаган вәкил мөрәжәгать итте; 4) дәүләт һәм муниципаль түләүләр турында дәүләт</p>	

	<p>мәгълүмат системасы (алга таба – ДМЯ ГИС ГМЯ) аша дәүләт пошлинасын һәм нотариаль тарифны түләү турында мәгълүмат килмәү;;</p> <p>5) мөрәжәгать итүче тарафыннан документлар тулы күләмдә тапшырылмаган, йә гаризада һәм (яки) документларда тулы булмаган һәм (яки) дәрәс булмаган мәгълүмат бар.</p>	
<p>2.10. Муниципаль хезмәт күрсәтү өчен алына торган дәүләт пошлинасын яисә башка түләүне алу тәртибе, күләме һәм нигезләре</p>	<p>Муниципаль хезмәт нотариаль гамәлләр кылган өчен түләүле (түләүле) нигездә күрсәтелә.</p> <p>Дәүләт пошлинасы</p> <p>1) Россия Федерациясе законнары нигезендә нотариаль форма таләп итүче (таләп итүче) алыш - бирешләр кылуга ышанычнамә таныклығы өчен-200 сум;</p> <p>2) Россия Федерациясе законнары нигезендә нотариаль форма таләп итә торган башка ышанычнамәләр таныклығы өчен - 200 сум;</p> <p>3) ышанычлылык тәртибендә бирелә торган ышанычнамә таныклығы өчен, әгәр таныклык Россия Федерациясе законнары нигезендә мәжбүри булса-200 сум;</p> <p>4) васыятьнамә таныклығы, ябык васыятьне кабул иткән өчен - 100 сум;</p> <p>5) әлеге пунктның 6 пунктчасында каралган мөлкәттән тыш, мөлкәт белән файдалану һәм (яки) эш итү хокукына ышанычнамәләр таныклығы өчен:</p>	<p>ст.333.24, 333.25 НК РФ</p>

	<p>балаларга, шул исәптән уллыкка алынган балаларга, иренә, эти - әниләренә, Тулы туган абыйларына һәм сеңелләренә-100 сум;</p> <p>башка физик затларга-500 сум;</p> <p>б) автотранспорт чараларыннан файдалану һәм (яки) файдалану хокукына ышанычнамә таныклыгы өчен:</p> <p>балаларга, шул исәптән уллыкка алынган балаларга, иренә, эти - әниләренә, Тулы туган абыйларына һәм сеңелләренә-250 сум;</p> <p>башка физик затларга-400 сум;</p> <p>Авыл жирлегә башкарма комитеты бинасыннан читтә эшләүче нотариаль гамәлләр өчен дәүләт пошлинасы бер ярым тапкыр арттырылган күләмдә түләнә.</p> <p>Нотариаль тариф-200 сум. 1-2 төркем инвалидларына 100 сум, ташлама 50 %.</p> <p>Муниципаль хезмәт күрсәтү нәтижәләре буенча бирелгән документка үзгәрешләр кертелгән очракта, мөрәжәгать итүчедән түләү алынмый</p>	210-ФЗ номерлы Федераль законның 8 статьясы
2.11. Муниципаль хезмәт күрсәтү өчен кирәкле һәм мәжбүри булган хезмәتلәр күрсәтүгә түләүне алу тәртибе, күләме һәм нигезләре, шул исәптән мондый түләү күләмен исәпләү методикасы турында мәгълүматны да керттеп	Кирәкле һәм мәжбүри хезмәتلәр күрсәтү таләп ителми	
2.12. Муниципаль хезмәт	Чират булганда муниципаль хезмәт алу өчен гариза	

<p>күрсәтү турында сорау биргәндә һәм мондый хезмәтләр күрсәтү нәтижәсен алганда чиратның максималь вақыты</p>	<p>бирү - 15 минуттан да артык түгел. Муниципаль хезмәт күрсәтү нәтижәсен алганда чиратның Максималь көтү вақыты 15 минуттан артмаска тиеш</p>	
<p>2.13. Муниципаль хезмәт күрсәтү турында, шул исәптән электрон формада гариза бирүченең үтенечен теркәү срогы</p>	<p>Теркәү шәхесне һәм документларны тикшергәннән соң гамәлгә ашырыла</p>	
<p>2.14. Муниципаль хезмәт күрсәтелә торган биналарга, мөрәжәгать итүчеләрне көтү һәм кабул итү урынына, шул исәптән инвалидларга социаль яклау турында Россия Федерациясе законнары нигезендә күрсәтелгән объектларның инвалидлар өчен үтемлелеген тәмин итүгә, мондый хезмәтләрне күрсәтү тәртибе турында визуаль, текст һәм мультимедиа мәгълүматларын урнаштыру һәм рәсмиләштерүгә карата таләпләр</p>	<p>Муниципаль хезмәт күрсәтү янгынга каршы система һәм янгын сүндерү системасы, документларны рәсмиләштерү өчен кирәкле мебель, мәгълүмат стендлары белән жиһазландырылган биналарда һәм биналарда башкарыла. Инвалидларның муниципаль хезмәт күрсәтү урынына тоткарлыксыз керә алуы тәмин ителә (бинага керү-чыгу һәм алар чикләрендә күчү уңайлы). Муниципаль хезмәт күрсәтү тәртибе турында визуаль, текст һәм мультимедиа мәгълүматы гариза бирүчеләр өчен уңайлы урыннарда, шул исәптән инвалидларның чикләнгән мөмкинлекләрен исәпкә алып урнаштырыла</p>	
<p>2.15. Муниципаль хезмәт күрсәтүдән файдалану</p>	<p>Муниципаль хезмәт күрсәтүнең һәркем өчен мөмкин булуы күрсәткечләре булып тора:</p>	

<p>мөмкинлеге һәм сыйфаты күрсәткечләре, шул исәптән мөрәжәгать итүченең муниципаль хезмәт күрсәткәндә вазыйфай затлар белән хезмәттәшлеге саны һәм аларның дәвамлылығы, дәүләт һәм муниципаль хезмәтләр күрсәтүнең күпфункцияле үзәгендә, дәүләт һәм муниципаль хезмәтләр күрсәтүнең күпфункцияле үзәгенең читтәге эш урыннарында муниципаль хезмәт күрсәтү мөмкинлеге, муниципаль хезмәт күрсәтүнең барышы турында мәгълүмат алу мөмкинлеге, шул исәптән мәгълүмати-коммуникацион технологияләр кулланып, муниципаль хезмәт күрсәтүнең барышы турында, шул исәптән мәгълүмат алу мөмкинлеге</p>	<p>Башкарма комитет бинасының жәмәгать транспортынан файдалану мөмкинлеге зонасында урнашуы;</p> <p>кирәкле белгечләр саны, шулай ук гариза бирүчеләрдән документлар кабул ителә торган бүлмәләр булу;</p> <p>муниципаль хезмәт күрсәтү ысуллары, тәртибе һәм сроклары турында тулы мәгълүмат «Интернет» челтәрендә Башкарма комитетның мәгълүмати ресурсларында, дәүләт һәм муниципаль хезмәтләрнең бердәм порталында булу;</p> <p>ярдәм күрсәтү инвалидларга преодолении киртәләрене, комачаулаучы аларга хезмәт күрсәтү, алар белән беррәттән, башка затлар.</p> <p>Муниципаль хезмәт күрсәтү сыйфаты булмау белән характерлана:</p> <p>гариза бирүчеләргә документлар кабул итү һәм бирү чиратлары;</p> <p>муниципаль хезмәт күрсәтү срокларын бозу;</p> <p>муниципаль хезмәт күрсәтүче муниципаль хезмәткәрләрнең гамәлләренә (гамәл кылмауларына) шикаятьләр;</p> <p>муниципаль хезмәт күрсәтүче муниципаль хезмәткәрләрнең мөрәжәгать итүчеләргә карата әдәпсез, игътибарсыз мөнәсәбәтенә карата шикаятьләр.</p> <p>Муниципаль хезмәт күрсәтү турындагы запросны биргәндә һәм муниципаль хезмәт нәтижәсен алганда, муниципаль хезмәт күрсәтүче вазыйфай затның һәм мөрәжәгать итүченең үзара хезмәттәшлеге күздә тотыла.</p>	
---	---	--

	Хезмәттәшлек дәвамлылыгы регламент белән билгеләнә.	
2.16. Электрон формада муниципаль хезмәт күрсәтү үзенчәлекләре	<p>Муниципаль хезмәтне электрон рәвештә алу тәртибе турында консультацияне Интернет-кабул итү бүлмәсе яки Татарстан Республикасы дәүләт һәм муниципаль хезмәтләр Порталы аша алырга мөмкин.</p> <p>Закон нигезендә муниципаль хезмәт күрсәтү турында электрон формада гариза бирү каралган очракта, гариза Татарстан Республикасы дәүләт һәм муниципаль хезмәтләр Порталы аша тапшырыла http://uslugi.k.tatar.ru/ / дәүләт һәм муниципаль хезмәтләр (функцияләр) Бердәм порталы (http:// www.gosuslugi.ru/</p>	

3. Административ процедураларның составы, эзлеклелеге һәм сроклары, аларны үтәү тәртибенә карата таләпләр, шул исәптән электрон формада административ процедураларны үтәү үзенчәлекләре, шулай ук дәүләт һәм муниципаль хезмәтләр күрсәтүнең күпфункцияле үзәгенең ерак урнашкан эш урыннарында, күпфункцияле үзәкләрдә административ процедураларны үтәү үзенчәлекләре

3.1. Муниципаль хезмәт күрсәтүдә эзлекле гамәлләр тасвирламасы

3.1.1. Муниципаль хезмәт күрсәтү түбәндәге процедураларны үз эченә ала:

- 1) мөрәжәгать итүчегә консультация бирү;
- 2) гаризаны кабул итү һәм теркәү;
- 3) муниципаль хезмәт нәтижәләрен әзерләү һәм бирү;

3.1.2. Муниципаль хезмәт күрсәтү буенча гамәлләр эзлеклелеге Блок-схемасы 1 нче кушымтада тәкъдим ителгән.

3.2. Мөрәжәгать итүчегә консультацияләр күрсәтү

3.2.1. Мөрәжәгать итүче шәхсән һәм (яки) телефон аша Башкарма комитетка муниципаль хезмәт күрсәтү тәртибе турында консультацияләр алу өчен мөрәжәгать итә.

Башкарма комитет житәкчесе урынбасары (Сәркатип, орган белгече) мөрәжәгать итүчегә, шул исәптән муниципаль хезмәт алу өчен кирәкле документларның составы, формасы һәм эчтәлегенә буенча консультация бирә һәм кирәк булганда гариза бланкын тутыруда ярдәм күрсәтә.

Әлегә пункт белән билгеләнә торган Процедура мөрәжәгать итүче мөрәжәгать иткән көнне гамәлгә ашырыла.

Процедураның нәтижәсе: тәкъдим ителгән документларның составы, формасы һәм эчтәлегенә буенча консультацияләр, кисәтүләр.

3.3. Гаризаны кабул итү һәм теркәү

3.3.1. Мөрәжәгать итүче васыятьнамәләр таныклыгы һәм ышанычнамәләр таныклыгы буенча нотариаль гамәлләр башкару турында язмача гариза бирә һәм әлегә регламентның 2.5 пункты нигезендә документларны авыл башкарма комитетына тапшыра.

3.3.2. Башкарма комитет житәкчесе урынбасары (Сәркатип, орган белгече) башкара:

мөрәжәгать итүченең шәхесен билгеләү;

гариза бирүченең вәкаләтләрен тикшерү (ышанычнамә буенча эш иткән очракта);

әлегә регламентның 2.5 пунктында каралган документларның булу-булмавын тикшерү;

бирелгән документларның билгеләнгән таләпләргә туры килүен тикшерү (документларның күчермәләрен тиешенчә рәсмиләштерү,

документларда кул астындагылар, припискалар, сызып алынган сүзләр һәм башка килешмәгән төзәтмәләр булмау).

Кисәтүләр булмаган очракта Башкарма комитет житәкчесе урынбасары (сәркәтип, орган белгече) башкара:

гаризаны махсус журналда кабул итү һәм теркәү;
мөрәжәгать итүчегә керә торган номерда бирелгән документларны кабул итү датасы, муниципаль хезмәт күрсәтүнең датасы һәм вакыты турында тамгалы гаризаның күчermәсен тапшыру.

Әлеге Регламентның 2.8 пункттында каралган документларны кабул итүдән баш тарту өчен нигезләр булган очракта, Башкарма комитет житәкчесе урынбасары (сәркәтип, орган белгече), документларны кабул итүне алып баручы мөрәжәгать итүчегә гаризаны теркәү өчен киртәләр булу турында хәбәр итә һәм аңа тапшырылган документларда ачыкланган житешсезлекләрнең эчтәлеген язмача аңлатып, документларны кире кайтара.

Процедураларның нәтижәсе: - гражданның кабул ителгән мөрәжәгәте яки мөрәжәгать итүчегә документларны кире кайтару

3.4. Муниципаль хезмәт нәтижәләрен әзерләү һәм бирү

3.4.1. Башкарма комитет житәкчесе урынбасары (сәркәтип, орган белгече) гаризаны теркәгәннән соң башкара:

гаризага кушып бирелә торган документлардагы мәгълүматларны тикшерү;

әлеге Регламентның 2.9 пункттында каралган хезмәт күрсәтүдән баш тарту өчен нигезләрнең булуын тикшерү.

Хезмәт күрсәтүдән баш тарту өчен нигезләр булган очракта, Башкарма комитет житәкчесе урынбасары мөрәжәгать итүчегә баш тарту сәбәпләре турында хәбәр итә һәм әлеге Регламентның 3.5 пункттында каралган процедураларны башкара.

Нотариаль гамәлне кичектерү өчен нигезләр булган очракта, Башкарма комитет белгече әлеге Регламентның 3.6 пункттында каралган процедураларны башкара.

Муниципаль хезмәт күрсәтүдән баш тарту өчен нигезләр булмаган очракта Башкарма комитет житәкчесе урынбасары (сәркәтип, орган белгече):

нотариаль гамәлләр кылган өчен түләүнең дәрәслеген тикшерә (дәүләт пошлинасы турында мәгълүмат бирү турындагы запросны ведомствона электрон багланышлар системасы аша электрон формада жиберү юлы белән) һәм нотариаль гамәлләр кыла.

3.3-3.4 пунктлары белән билгеләнә торган процедуралар мөрәжәгать итүче мөрәжәгать иткән мизгелдән 15 минут эчендә гамәлгә ашырыла.

Процедураларның нәтижәсе: нотариаль васыятьнамә таныклыгы яки ышаныч таныклыгы.

3.4.2. Башкарма комитет житәкчесе урынбасары (Сәркәтип, орган белгече) хезмәт күрсәтүдән баш тарту турында Карар кабул ителгән очракта, нотариаль гамәлләр кылудан баш тарту турында Карар Чыгара. Карар гариза бирүчегә почта аша жиберелә.

Әлеге пункт белән билгеләнә торган процедуралар мөрәжәгать итүче хезмәт күрсәтүне сорап мөрәжәгать иткәннән соң биш көннән дә соңга калмыйча гамәлгә ашырыла.

Процедураларның нәтижәсе: мөрәжәгать итүчегә жибәрелгән нотариаль гамәлләр кылудан баш тарту турында карар.

3.5. Нотариаль гамәл кылуны кичектерү

3.5.1. Башкарма комитет житәкчесе урынбасары (Сәркатип, орган белгече) нотариаль гамәл кылуны кичектерергә мөмкин:

физик һәм юридик затлардан өстәмә мәгълүмат соратып алу зарурилыгы;

экспертизага документлар жибәрү;

ихтияж соратып алырга кызыксынган затлар турында булмау, аларның каршы гамәлләр кылу.

Башкарма комитет житәкчесе урынбасары (сәркатип, орган белгече) мөрәжәгать итүчегә нотариаль гамәлләр кылуның кичектерелүе турында хәбәр итә.

Әлеге пункт белән билгеләнә торган процедуралар мөрәжәгать итүче мөрәжәгәте көнөндә гамәлгә ашырыла.

Процедураларның нәтижәсе: мөрәжәгать итүчегә нотариаль гамәл кылуның кичектерелүе турында хәбәр итү.

3.5.2. Башкарма комитет житәкчесе урынбасары (сәркатип, орган белгече) нотариаль гамәлләр кылуны кичектерү турында Карар кабул ителгәннән соң өстәмә мәгълүмат алу өчен кирәкле запрос эзерли һәм тиешле органга яки кызыксынган затка жибәрә.

Әлеге пункт белән билгеләнә торган процедуралар мөрәжәгать итүче мөрәжәгать иткән мизгелдән биш көннән дә соңга калмыйча гамәлгә ашырыла.

Процедураларның нәтижәсе: запрос, жибәрелгән тиешле органга яки кызыксынган затка.

3.5.3. Башкарма комитет житәкчесе урынбасары (сәркатип, орган белгече) сорауларга җаваплар алынганнан соң мөрәжәгать итүчегә хәбәр итә һәм 3.3 - 3.4. пунктларда билгеләнгән тәртиптә хезмәт күрсәтә.

3.6. КФҮ аша муниципаль хезмәт күрсәтү, КФҮнең ерактан торып эш урыны.

КФҮнең эш урыннарында муниципаль хезмәт күрсәтелми.

3.7. Техник хаталарны төзәтү.

3.7.1. Муниципаль хезмәт нәтижәсе булган документта техник хата ачыкланган очракта, мөрәжәгать итүче башкарма комитетка тапшыра:

техник хатаны төзәтү турында гариза (кушымта №2);

мөрәжәгать итүчегә техник хата булган муниципаль хезмәт нәтижәсе буларак бирелгән документ;

юридик көчкә ия булган, техник хатаның булуын таныклаучы Документлар.

Муниципаль хезмәт нәтижәсе булган документта күрсәтелгән белешмәләрдә техник хатаны төзәтү турында гариза мөрәжәгать итүче (вәкаләтле вәкил) тарафыннан шәхсән, яисә почта аша (шул исәптән электрон почта аша), йә дәүләт һәм муниципаль хезмәтләрнең бердәм порталы яки дәүләт һәм муниципаль хезмәтләр күрсәтүнең күпфункцияле үзәге аша тапшырыла.

3.7.2. Башкарма комитет житәкчесе урынбасары (сәркәтип, орган белгече) техник хатаны төзәтү турында гариза кабул итә, кушып бирелгән документлар белән гариза терки.

Әлеге пункт белән билгеләнә торган Процедура гаризаны теркәгәннән соң бер көн эчендә гамәлгә ашырыла.

Процедураның нәтижәсе: кабул ителгән һәм теркәлгән гариза.

3.7.3. Башкарма комитет житәкчесе урынбасары (сәркәтип, орган белгече) документларны карый һәм хезмәт нәтижәсе булган документка төзәтмәләр кертү максатларында әлеге Регламентның 3.4 пунктында каралган процедураларны гамәлгә ашыра, төзәтелгән документны мөрәжәгать итүчедән (вәкаләтле вәкилдән) техник хата булган Әлеге пункт белән билгеләнә торган Процедура техник хатаны ачыклаганнан яки теләсә кайсы кызыксынган заттан жибәрелгән хата турында гариза алынганнан соң өч көн эчендә гамәлгә ашырыла.

Процедураның нәтижәсе: гариза бирүчегә бирелгән (жибәрелгән) документ.

4. Муниципаль хезмәт күрсәтүне контрольдә тоту тәртибе һәм формалары

4.1. Муниципаль хезмәт күрсәтүнең тулылыгын һәм сыйфатын контрольдә тоту мөрәжәгать итүчеләрнең хокукларын бозу очракларын ачыклау һәм бетерү, муниципаль хезмәт күрсәтү процедураларының үтәлешен тикшерү, жирле үзидарә органнарының вазыйфай затларының гамәлләренә (гамәл кылмауларына) карарлар эзерләүне үз эченә ала.

Административ процедураларның үтәлешен контрольдә тоту формалары булып тора:

1) муниципаль хезмәт күрсәтү буенча документлар проектларын тикшерү һәм килештерү. Тикшерү нәтижәсе булып проектларны визалау тора;

2) эшне алып баруны тикшерүне билгеләнгән тәртиптә үткәрелә торган;

3) билгелэнгән тәртиптә муниципаль хезмәт күрсәтү процедураларының үтәлешенә контроль тикшерүләр үткәру.

Контроль тикшерүләр планлы булырга мөмкин (жирле үзидарә органының ярты еллык яки еллык эш планнары нигезендә гамәлгә ашырыла) һәм планнан тыш булырга мөмкин. Тикшерүләр уздырганга муниципаль хезмәт күрсәтү (комплекслы тикшерүләр) белән бәйлә барлык мәсьәләләр яки мөрәжәгать итүченең конкрет мөрәжәгәте буенча карала ала.

Муниципаль хезмәт күрсәткәндә һәм карарлар кабул иткәндә гамәлләрнең үтәлешен контрольдә тоту максатыннан Башкарма комитет житәкчесенә муниципаль хезмәт күрсәтү нәтижәләре турында белешмәләр тапшырыла.

4.2. Муниципаль хезмәт күрсәтү буенча административ процедуралар тарафыннан билгелэнгән гамәлләр эзлеклелеген башкаруны агымдагы контроль Башкарма комитет житәкчесе башкара.

4.3. Агымдагы контрольне гамәлгә ашыручы вазыйфай затлар исемлеге жирле үзидарә органнарының структур бүлекчәләре турындагы нигезләмәләр һәм вазыйфай регламентлар белән билгеләнә.

Үткәрелгән тикшерүләр нәтижәләре буенча, гариза бирүчеләрнең хокукларын бозу очраklары ачыкланган очракта, гаепле затлар Россия Федерациясе законнары нигезендә җаваплылыкка тартыла.

4.4. Жирле үзидарә органы житәкчесе мөрәжәгать итүчеләр мөрәжәгатьләрен үз вакытында карамаган өчен җаваплы.

Жирле үзидарә органының структур бүлекчәсе житәкчесе (житәкчесе урынбасары) әлеге Регламентның 3 бүлегендә күрсәтелгән административ гамәлләрне вакытында һәм (яки) тиешенчә үтәмәгән өчен җаваплылык тотта.

Муниципаль хезмәт күрсәтү барышында кабул ителә торган карарлар һәм гамәлләр (гамәл кылмау) өчен вазыйфай затлар һәм башка муниципаль хезмәткәрләр законда билгелэнгән тәртиптә җаваплы.

4.5. Муниципаль хезмәт күрсәтүне гражданныр, аларның берләшмәләре һәм оешмалары ягыннан контрольдә тоту Муниципаль хезмәт күрсәткәндә Башкарма комитет эшчәнлегенең ачыклығы, муниципаль хезмәт күрсәтү тәртибе турында тулы, актуаль һәм ышанычлы мәгълүмат алу һәм муниципаль хезмәт күрсәтү процессында мөрәжәгатьләренә (шикаятьләренә) судка кадәр карау мөмкинлеге ярдәмендә гамәлгә ашырыла.

5. Муниципаль хезмәт күрсәтүче органнарының, шулай ук аларның вазыйфай затларының, муниципаль хезмәткәрләренә карарларына һәм гамәлләренә (гамәл кылмауларына) шикаять бирүнең судка кадәр (судтан тыш) тәртибе

5.1. Муниципаль хезмәт алучылар Башкарма комитет хезмәткәрләренә Муниципаль хезмәт күрсәтүдә катнашучы гамәлләренә (гамәл кылмауларына) судка кадәр тәртиптә, Башкарма комитетка яки авыл жирлеге Советына шикаять бирергә хокуклы.

Мөрәжәгать итүче шикаять белән, шул исәптән түбәндәге очраklарда мөрәжәгать итә ала:

1) муниципаль хезмэт күрсәтү турында мөрәжәгать итүченең үтенечен теркәү вакытын бозу;

2) муниципаль хезмэт күрсәтү вакытын бозу;

3) мөрәжәгать итүчедән муниципаль хезмэт күрсәтү өчен Россия Федерациясе, Татарстан Республикасы, Чирмешән муниципаль районы Югары Кәминкә авыл жирлеге норматив хокукый актларында каралмаган документларны таләп итү.;

4) муниципаль хезмэт күрсәтү өчен Россия Федерациясе, Татарстан Республикасы, Чирмешән муниципаль районы Югары Кәминкә авыл жирлеге норматив хокукый актларында каралган документларны кабул итүдән баш тарту, мөрәжәгать итүчедә;

5) федераль законнарда һәм алар нигезендә кабул ителгән Россия Федерациясенең башка норматив хокукый актларында, Татарстан Республикасы законнары һәм башка норматив хокукый актларында, муниципаль хокукый актларда баш тарту нигезләре каралмаган булса, Муниципаль хезмэт күрсәтүдән баш тарту.;

6) муниципаль хезмэт күрсәткәндә мөрәжәгать итүчедән Россия Федерациясе, Татарстан Республикасы, Чирмешән муниципаль районының Лашман авыл жирлеге норматив хокукый актларында каралмаган түләү таләбе;

7) Башкарма комитетның, Башкарма комитетның вазыйфаи затының муниципаль хезмэт күрсәтү нәтижәсендә бирелгән документларда бирелгән хаталарны һәм хаталарны төзәтүдән баш тартуы яисә мондый төзәтмәләренең билгеләнгән срогын бозу.

8) муниципаль хезмэт күрсәтү нәтижәләре буенча документлар бирү вакытын яки тәртибен бозу;

9) федераль законнарда һәм алар нигезендә кабул ителгән Россия Федерациясенең башка норматив хокукый актларында, Татарстан Республикасы законнары һәм башка норматив хокукый актларында, муниципаль хокукый актларда каралмаган булса, Муниципаль хезмэт күрсәтүне туктатып тору.

5.2. Муниципаль хезмэт күрсәтүче органның, муниципаль хезмэт күрсәтүче органның вазыйфаи затының, муниципаль хезмэт күрсәтүче орган житәкчесенең карарларына һәм гамәлләренә (гамәл кылмауларына) шикаять язмача кәгазьдә яки электрон формада бирелә.

Шикаять почта аша, КФҮ аша, "Интернет" мәгълүмат-телекоммуникация челтәрен, Татарстан Республикасы дәүләт һәм муниципаль хезмәтләр бердәм порталын кулланып жибәрелергә мөмкин. <http://uslugi.tatar.ru/> дәүләт һәм муниципаль хезмәтләр (функцияләр) бердәм порталын булдыру <http://www.gosuslugi.ru/>), шулай ук мөрәжәгать итүченең шәхси каршындагы кабул ителергә мөмкин

5.3. Муниципаль хезмэт күрсәтүче органга яисә югары органга (аның булганда) кергән шикаять аны теркәгәннән соң унбиш эш көне эчендә, ә муниципаль хезмэт күрсәтүче органга шикаять биргән очракта, мөрәжәгать итүчедән документларны кабул итүдән баш тарткан очракта йә жибәрелгән

хаталарны һәм хаталарны төзөтүдән баш тарткан очракта, яисә мондый төзөтмэләрнең билгеләнгән срогы бозылган очракта - аны теркәгән көннән биш эш көне эчендә карап тикшерелергә тиеш.

5.4. Шикаятъ үз эченә түбәндәге мәгълүматны алырга тиеш:

1) хезмәт күрсәтүче органның вазыйфай затының яисә муниципаль хезмәткәрнең исеме, аларның карарларына һәм гамәлләренә (гамәл кылмауларына) шикаятъ белдерелә торган карарлар;

2) гариза бирүченең фамилиясе, исеме, атасының исеме (соңгысы - булган очракта), гариза бирүченең - физик затның яшәү урыны турында мәгълүматлар, гариза бирүченең - юридик затның урнашу урыны турында белешмәләр, шулай ук элемтә өчен телефон номеры (номерлары), электрон почта адресы (булган очракта) һәм гариза бирүчегә җавап җибәрелергә тиешле почта адресы (булганда).;

3) муниципаль хезмәт күрсәтүче органның, муниципаль хезмәт күрсәтүче органның вазыйфай затының яисә муниципаль хезмәткәрнең шикаятъ белдерелә торган карарлары һәм гамәлләре (гамәл кылмавы) турында белешмәләр;

4) мөрәжәгать итүче хезмәт күрсәтүче органның яисә муниципаль хезмәткәрнең карары һәм гамәлләре (гамәл кылмавы) белән килешмәгән дәлилләре.

5.5. Шикаяткә шикаятътә баян ителгән хәлләрне раслый торган документларның күчәрмәләре беркетелергә мөмкин. Бу очракта шикаятътә аңа кушып бирелә торган документлар исемлегә китерелә.

5.6. Шикаятъ аңа муниципаль хезмәт алучысы тарафыннан имза салына.

5.7. Шикаятъне карау нәтижәләре буенча түбәндәге карарларның берсе кабул ителә:

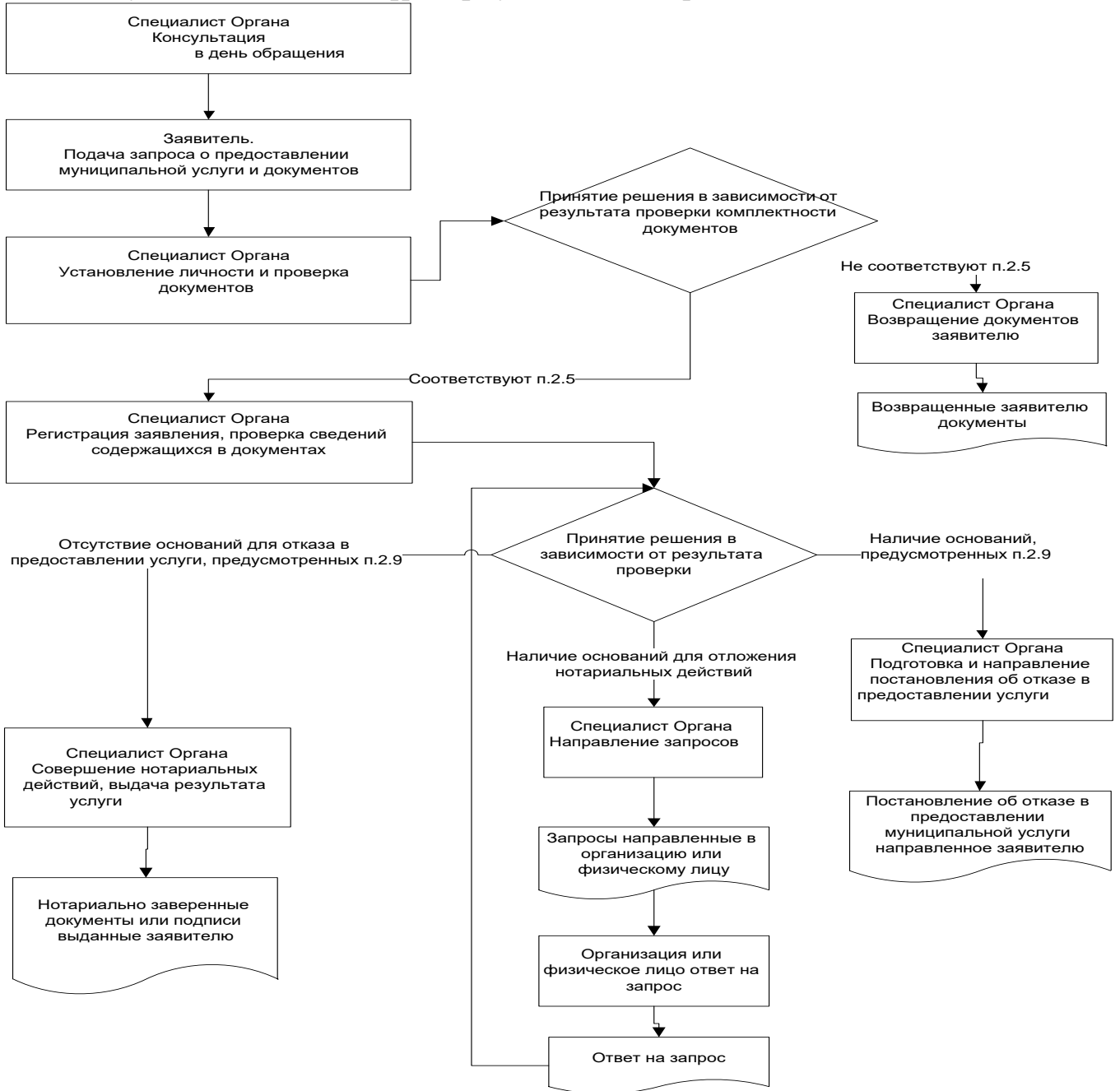
1) шикаятъ, шул исәптән, кабул ителгән карарны юкка чыгару, дәүләт хезмәте күрсәтү нәтижәсендә бирелгән документларда җибәрелгән хаталарны һәм хаталарны төзөтү, Россия Федерациясе норматив хокукый актларында, Татарстан Республикасы норматив хокукый актларында, муниципаль хокукый актларда алынмаган акчаларны мөрәжәгать итүчегә кире кайтару рәвешендә дә, канәгатьләнделерә;

2) шикаятъне канәгатьләнделерүдән баш тарта.

Өлеге пунктта күрсәтелгән карар кабул ителгән көннән соң килә торган көннән дә соңга калмыйча мөрәжәгать итүчегә язмача һәм мөрәжәгать итүче теләге буенча электрон формада шикаятъне карау нәтижәләре турында мотивлаштырылган җавап җибәрелә.

5.8. Шикаятъне карау барышында яки нәтижәләре буенча административ хокук бозу яки жинаять составының билгеләре билгеләнгән очракта, вазыйфай зат, шикаятъләрне карау буенча вәкаләтләр бирелгән хезмәткәр булган материалларны кичекмәстән прокуратура органнарына җибәрәләр.

Муниципаль хезмэт күрсәтү буенча гамәлләр эзлеклелеге блок-схемасы



2 нче кушымта
Татарстан Республикасы
Чирмешән муниципаль районы
Лашман авыл жирлегә башкарма комитеты
житәкчесе: _____

**техник хаталарны төзәтү турында
гариза**

Муниципаль хезмәт күрсәтүдә жибәрелгән хата турында хәбәр итәм

(хезмәт күрсәтү атамасы)

Язылган: _____

Дәрәс
мәгълүмат: _____

Рәхсәт ителгән техник хатаны төзәтүгезне һәм муниципаль хезмәт нәтижәсе булган документка тиешле үзгәрешләр кертүгезне сорыйм.

Түбәндәге документларны терким:

- 1.
- 2.
- 3.

Техник хатаны төзәтү турында гаризаны кире кагу турында карар кабул ителгән очракта, мондый карарны жибәрүгезне сорыйм:

электрон документ юллау юлы белән E-mail адресына: _____;

кәгазьдә расланган күчәрмә рәвешендә почта аша почта жибәрелгән
адрес _____ буенча:

Үз ризалыгымны, шулай ук шәхси мәгълүматларны эшкәртүгә (жыю, системалаштыру, туплау, саклау, төгәлләштерү, яңарту, үзгәртү), куллану, тарату (шул исәптән тапшыру), персонал мәгълүматларны зарарсызлау, блоклау, юк итү, шулай ук муниципаль хезмәт күрсәтү кысаларында персонал мәгълүматларны эшкәртү өчен кирәк булган башка гамәлләр), шул исәптән автоматлаштырылган режимда, алар нигезендә муниципаль хезмәт күрсәтүче орган тарафыннан карарлар кабул итүне дә кертәп, карарлар кабул итүне раслыйм.

Минем шәхесемә караган һәм мин тәкъдим иткән гаризамга кертелгән, шулай ук мин керткән мәгълүматларның дәрәс булуын чын-чынлап раслыйм.

Гаризага кушып бирелгэн документлар (документларның күчермэләре) Россия Федерациясе законнары белән билгеләнгән таләпләргә туры килә, гариза тапшырган вакытта бу документлар гамәлдә һәм дәрәс белешмәләр була.

Телефон аша миңа тәкъдим ителгән муниципаль хезмәтләрнең сыйфатын бәяләү буенча сораштыруда катнашырга ризалык бирәм:

_____.

_____ (дата)

_____ (имза) (_____)
(Ф.И.О.)

Кушымта
(белешмә)

Муниципаль хезмәт күрсәтү өчен җаваплы һәм аның үтәлешен контрольдә тотуны гамәлгә ашыручы вазыйфай затларның реквизитлары,

Чирмешән муниципаль районы Лашман авыл җирлеге башкарма комитеты

Вазифа	Телефон	Электрон адрес
Башкарма комитет җитәкчесе	8(84396) 2-92-35	Lash.Cmn2@tatar.ru
Заместитель руководителя исполкома	8(84396) 2-92-35	Lash.Cmn2@tatar.ru

Чирмешән муниципаль районы Лашман авыл җирлеге Советы

Вазифа	Телефон	Электрон адрес
Авыл җирлеге башлыгы	8(84396) 2-92-35	Lash.Cmn2@tatar.ru

Татарстан Республикасы
 Чирмешән муниципаль районы
 Лашман авыл жирлеге
 Башкарма комитетының
 2018 елның 20 «августындагы
 7 номерлы карарына 3 нче кушымта

Белешмә (өземтә) бирү буенча муниципаль хезмәт күрсәтүнең административ регламенты

1. Гомуми нигезләмәләр

1.1. Муниципаль хезмәт күрсәтүнең әлеге административ регламенты (алга таба - Регламент) белешмә (өземтә) бирү буенча муниципаль хезмәт күрсәтүнең стандартын һәм тәртибен (алга таба-муниципаль хезмәт) билгели.

1.2. Муниципаль хезмәт алучылар: физик затлар (алга таба-гариза бирүче).

1.3. Муниципаль хезмәт Чирмешән муниципаль районының Лашман авыл жирлеге башкарма комитеты (алга таба – Башкарма комитет) тарафыннан күрсәтелә.

1.3.1. Башкарма комитетның урнашу урыны: Лашман авылы, Совет урамы, 55А йорт.

Эш графигы:

дүшәмбе-жомга: 8.00-17.00;

шимбә, якшәмбе: ял көннәре.

Ял һәм туклану өчен тәнәфес вакыты эчке хезмәт тәртибе кагыйдәләре белән билгеләнә.

Белешмә өчен телефон: 8(84396)2-92-35.

Шәхесне раслаучы документлар буенча узу.

1.3.2. Чирмешән муниципаль районы Лашман авыл жирлегенең рәсми сайты адресы: «Интернет» мәгълүмат-телекоммуникация челтәрендә (алга таба – «Интернет " челтәре): ([http:// www.cheremshan.tatarstan.ru](http://www.cheremshan.tatarstan.ru)).

1.3.3. Дәүләт хезмәте турында мәгълүмат алырга мөмкин:

1) Башкарма комитет биналарында урнашкан Муниципаль хезмәт турында визуаль һәм текстлы мәгълүматны үз эченә алган мәгълүмат стендлары аша мөрәжәгать итүчеләр белән эшләү өчен. Мәгълүмат стендларында урнаштырылган мәгълүмат үз эченә пунктлардагы (пунктлардагы) муниципаль хезмәт турында мәгълүматны ала) 1.1, 1.3.1, 2.3, 2.5, 2.8, 2.10, 2.11, 5.1 әлеге Регламент;

2) «Интернет» челтәре аша муниципаль районның рәсми сайтында ([http:// www.cheremshan.tatarstan.ru](http://www.cheremshan.tatarstan.ru)...;

3) Татарстан Республикасы дәүләт һәм муниципаль хезмәтләр Порталында (<http://uslugi.k.tatar.ru/>);

4) дәүләт һәм муниципаль хезмәтләр (функцияләр) бердәм порталында ([http:// www.gosuslugi.ru/](http://www.gosuslugi.ru/);

5. Башкарма комитетта:

телдән мөрәжәгать иткәндә-шәхсән яки телефон аша;
язмача (шул исәптән электрон документ формасында) мөрәжәгать иткәндә –
кәгазьдә почта аша, электрон почта аша.

1.3.4. Муниципаль хезмәт күрсәтү мәсьәләләре буенча мәгълүмат Башкарма комитет белгече тарафыннан муниципаль районның рәсми сайтында һәм Башкарма комитет биналарында, гариза бирүчеләр белән эшләү өчен, мәгълүмати стендларда урнаштырыла.

1.4. Муниципаль хезмәт күрсәтү нигезендә башкарыла:

1994 елның 30 ноябрәндәге 51-ФЗ номерлы Россия Федерациясе Граждан кодексы (Россия Федерациясе законнары жыйылышы, 05.12.1994, № 32, 3301 ст.) (алга таба-РФ ГК);

25.10.2001 ел, № 136-ФЗ Россия Федерациясе Жир кодексы (Россия Федерациясе законнары жыйылышы, 29.10.2001, №44, 4147 ст.) (алга таба – РФ ЗК);

2004 елның 29 декабрәндәге 188-ФЗ номерлы Россия Федерациясе Торак кодексы (Россия Федерациясе законнары жыйылышы, 03.01.2005, № 1 (1 өлеш), 14 ст. (алга таба – РФ ТК);

Нотариат турында Россия Федерациясе законнары нигезләре (утв. РФ ВС 11.02.1993 № 4462-1) (Российская газета, № 49, 13.03.1993);

"Ветераннар турында" 12.01.1995 ел, №5-ФЗ Федераль закон (09.12.2010 ел редакциясендә) (Россия Федерациясе законнары жыйылышы, 16.01.1995, №3, 168 ст.) (алга таба - 5-ФЗ);

«Күчемсез мөлкәткә хокукларны һәм аның белән алыш-бирешләренә дүләт теркәвенә алу турында» 21.07.1997 ел, №122-ФЗ Федераль закон (Россия Федерациясе законнары жыйылышы, 28.07.1997, №30, 3594 ст.) (алга таба - 122-ФЗ);

"Крестьян (фермер) хужалыгы турында" 2003 елның 11 июнендәге 74-ФЗ номерлы Федераль закон (2009 елның 30 октябрәндәге редакция) (алга таба-законнар жыйылышы), 16.06.2003, №24, ст. 2249) (алга таба – 74-ФЗ номерлы Федераль закон);

«Россия Федерациясендә жирле үзидарә оештыруның гомуми принциплары турында» 06.10.2003 ел, №131-ФЗ Федераль закон (Россия Федерациясе законнары жыйылышы, 06.10.2003, № 40, ст. 3822) (алга таба - 131-ФЗ);

«Дүләт һәм муниципаль хезмәтләр күрсәтүне оештыру турында» 27.07.2010 елдагы 210-ФЗ номерлы Федераль закон нигезендә Россия Федерациясе законнары жыйылышы, 02.08.2010, №31, 4179 ст.) (алга таба-210-ФЗ номерлы Федераль закон);

Россия Федерациясе Авыл хужалыгы министрлыгының «жирлекләренә жирле үзидарә органнары һәм шәһәр округларының жирле үзидарә органнары тарафыннан хужалык китапларын алып бару рәвешен һәм тәртибен раслау турында» 2010 елның 11 октябрәндәге 345 номерлы боерыгы (федераль башкарма хакимият органнарының норматив актлары бюллетене, №50, 13.12.2010) (алга таба – 345 боерык);

«гражданның жир кишәрлегенә хокукы булу турында хужалык кенәгәсеннән өзөмтә формасын раслау турында " 07.03.2012 № П-103 боерыгы (алга таба- Росрегистрация боерыгы – ;

«Татарстан Республикасында жирле үзидарә турында» 2004 елның 28 июлендәге 45-ТРЗ номерлы Татарстан Республикасы Законы (Татарстан Республикасы, №155-156, 03.08.2004) (алга таба-45-ТРЗ номерлы Татарстан Республикасы Законы);

Чирмешән муниципаль районы Лашман авыл жирлегә Советының 2013 елның 16 июлендәге 74 номерлы карары (алга таба – Устав) белән кабул ителгән Татарстан Республикасы Чирмешән муниципаль районы Лашман авыл жирлегә Уставы;

1.5. Әлеге Регламентта түбәндәге терминнар һәм билгеләмәләр кулланыла:

жирле үзидарә органнары тарафыннан бирелә торган белешмә (Өземтә) астында түбәндәгеләр аңлана: гаилә составы турында белешмә, яшәү урыныннан белешмә, хужалык кенәгәсеннән өземтә, йорт кенәгәсеннән өземтә, үлгән көнөндә яшәү урыныннан белешмә, шәхси торак йортларда яшәүчеләргә алдагы яшәү урыныннан белешмә, жир участогына белешмә, йорт хужалыгына белешмә.

дәүләт һәм муниципаль хезмәтләр күрсәтү буенча күпфункцияле үзәкнең читтән торып эш урыны-документларны кабул итү һәм бирү, муниципаль районнарның авыл жирлекләрендә мөрәжәгать итүчеләргә консультация бирү тәртибе;

техник хата - муниципаль хезмәт күрсәтүче орган тарафыннан кертелгән һәм документка кертелгән белешмәләрнең (муниципаль хезмәт күрсәтү нәтижәсе), белешмәләр кертелгән документлардагы белешмәләрнең тәңгәл килмәвенә китергән хата (тасвирлама, басма, грамматик яки арифметик хата яисә мондый хата).

Әлеге Регламентта муниципаль хезмәт күрсәтү турында гариза (алга таба - гариза) астында муниципаль хезмәт күрсәтү турында запрос аңлашыла (27.07.2010 ел, №210-ФЗ Федераль законның 2 ст.2 п.). Гариза стандарт бланкта тугырыла (1 нче кушымта).

2. Муниципаль хезмэт күрсәтү стандарты

Муниципаль хезмэт күрсәтү стандартына таләпләр	Стандарт таләпләре эчтәлеге	Хезмэт күрсәтүне яки таләпне билгели торган норматив акт
2.1. Муниципаль хезмэт күрсәтү атамасы	Белешмә (өземтә) бирү	Авыл җирлеге Уставы РФ ГК, РФ ЗК, РФ ТК, нотариат турында законнар нигезләре, 122-ФЗ, 74-ФЗ, 210-ФЗ, Росрегистрация боерыгы
2.2. Муниципаль хезмэт күрсәтүче жирле үзидарә башкарма-боеру органы атамасы	Татарстан Республикасы Чирмешән муниципаль районы Лашман авыл җирлеге башкарма комитеты	Авыл җирлеге уставы
2.3. Муниципаль хезмэт күрсәтү нәтижәсен тасвирлау	Белешмә (Өземтә). Муниципаль хезмэт күрсәтүдән телдән яки язмача баш тарту	Авыл җирлеге Уставы РФ ГК, РФ ЗК, РФ ТК, нотариат турында законнар нигезләре, 122-ФЗ, 74-ФЗ, 210-ФЗ, Росрегистрация боерыгы
2.4. Муниципаль хезмэт күрсәтү вакыты, шул исәптән муниципаль хезмэт күрсәтүдә катнашучы оешмаларга мөрәжәгать итү зарурлыгын исәпкә алып, әгәр мөмкинлеге Россия Федерациясе законнарында каралган булса, Муниципаль хезмэт күрсәтүне туктатып тору вакыты	Гаризаны теркәгәннән соң, мөрәжәгать иткән көнне муниципаль хезмэт күрсәтүдән телдән баш тарту өч көннән дә артмый. Муниципаль хезмэт күрсәтү вакытын туктатып тору каралмаган	
2.5. Муниципаль хезмэт күрсәтү өчен законнар яисә башка	Хезмэт күрсәтү турында гариза (телдән яки язмача).	

<p>норматив хокукый актлар нигезендә кирәкле документларның, шулай ук мөрәжәгать итүче тарафыннан тапшырылырга тиешле муниципаль хезмәтләр күрсәтү өчен кирәкле һәм мәжбүри булган хезмәт күрсәтүләрнең тулы исемлеге, аларны мөрәжәгать итүче тарафыннан алу ысуллары, шул исәптән электрон формада, аларны тапшыру тәртибе</p>	<p>Документлар (оригиналлар) (2 нче кушымта). Язма рәвештә гариза бер нөсхәдә тапшырыла. Муниципаль хезмәт алу өчен гариза бланкын гариза бирүче Башкарма комитетта шәхси мөрәжәгать иткәндә алырга мөмкин. Бланкның электрон формасы Башкарма комитетның рәсми сайтында урнаштырылган. Гариза һәм кушып бирелә торган документлар мөрәжәгать итүче тарафыннан кәгазьдә түбәндәге ысулларның берсе белән тапшырылырга (жибәрелергә) мөмкин: шәхсән (гариза бирүче исеменнән ышанычнамә нигезендә эш итүче зат); почта аша. Гариза һәм документлар, шулай ук, мөрәжәгать итүче тарафыннан, көчәйтелгән квалификацияле электрон имза белән, гомуми файдаланудагы мәгълүмат-телекоммуникация челтәрләре, шул исәптән «Интернет» мәгълүмат-телекоммуникация челтәре аша, һәм дәүләт һәм муниципаль хезмәтләрнең бердәм порталы аша имзаланган электрон документ рәвешендә тапшырылырга мөмкин (жибәрелә).</p>	
<p>2.6. Дәүләт органнары, жирле үзидарә органнары һәм башка оешмалар карамагында булган, шулай ук мөрәжәгать итүче аларны, шул исәптән электрон формада алу ысуллары, аларны бирү тәртибе, дәүләт органы, жирле үзидарә органы яисә әлегә</p>	<p>Әлегә категориягә кертелергә мөмкин булган документларны тапшыру таләп ителми</p>	

<p>документлар белән эш итүче оешма карамагында булган муниципаль хезмэт күрсәтү өчен норматив хокукый актлар нигезендә кирәкле документларның тулы исемлеге</p>		
<p>2.7. Дәүләт хакимияте органнары (жирле үзидарә органнары) һәм аларның структур бүлекчәләре исемлеге, алар норматив хокукый актларда каралган очрактарда муниципаль хезмэт күрсәтүче орган тарафыннан хезмэт күрсәтү өчен таләп ителә</p>	<p>Муниципаль хезмэт күрсәтүне килештерү таләп ителми</p>	
<p>2.8. Муниципаль хезмэт күрсәтү өчен кирәкле документларны кабул итүдән баш тарту өчен нигезләрнең тулы исемлеге</p>	<p>1) тиешле булмаган зат тарафыннан документлар тапшыру; 2) тапшырылган документларның әлеге регламентның 2.5 пунктында күрсәтелгән документлар исемлегенә туры килмәве;; 3) гаризада һәм гаризага кушып бирелә торган документларда килешенмәгән төзәтмәләр, аларның эчтәлеген бертөсле аңлатырга мөмкинлек бирми торган житди зыяннар бар; 4) тиешле органга документлар тапшыру</p>	
<p>2.9. Муниципаль хезмэт күрсәтүне туктатып тору яки баш тарту өчен нигезләрнең тулы исемлеге</p>	<p>Хезмэт күрсәтүне туктатып тору өчен нигезләр каралмаган. Баш тарту өчен нигезләр: 1) мөрәжәгать итүче тарафыннан документлар тулы күләмдә тапшырылмаган, йә гаризада һәм (яки) документларда тулы булмаган һәм (яки) дәрәс булмаган мәгълүмат бар</p>	

2.10. Муниципаль хезмэт күрсәтү өчен алына торган дәүләт пошлинасын яисә башка түләүне алу тәртибе, күләме һәм нигезләре	Муниципаль хезмэт түләүсез нигездә күрсәтелә	
2.11. Муниципаль хезмэт күрсәтү өчен кирәкле һәм мәжбүри булган хезмәтләр күрсәтүгә түләүне алу тәртибе, күләме һәм нигезләре, шул исәптән мондый түләү күләмен исәпләү методикасы турында мәгълүматны да кертеп	Кирәкле һәм мәжбүри хезмәтләр күрсәтү таләп ителми	
2.12. Муниципаль хезмэт күрсәтү турында запрос биргәндә һәм мондый хезмәтләр күрсәтү нәтижәсен алганда чиратның максималь вакыты	Чират булганда муниципаль хезмэт алу өчен гариза бирү - 15 минуттан да артык түгел. Муниципаль хезмэт күрсәтү нәтижәсен алганда чиратның Максималь көтү вакыты 15 минуттан артмаска тиеш	
2.13. Муниципаль хезмэт күрсәтү турында, шул исәптән электрон формада гариза бирүченең үтенечен теркәү срогы	Гариза кергән көннән алып бер көн эчендә электрон формада кергән сору ял (бәйрәм) көннән соңгы эш көнендә теркәлә	
2.14. Муниципаль хезмэт күрсәтелә торган биналарга, мөрәжәгать итүчеләрне көтү һәм кабул итү урынына, шул исәптән инвалидларга социаль яклау турында Россия Федерациясе законнары нигезендә күрсәтелгән объектларның инвалидлар өчен үтемлелеген тәмин итүгә, мондый хезмәтләрне күрсәтү тәртибе турында визуаль, текст	Муниципаль хезмэт күрсәтү янгынга каршы система һәм янғын сүндерү системасы, документларны рәсмиләштерү өчен кирәкле мебель, мәгълүмат стендлары белән жиһазландырылган биналарда һәм биналарда башкарыла. Инвалидларның муниципаль хезмэт күрсәтү урынына тоткарлыксыз керә алуы тәмин ителә (бинага керү-чыгу һәм алар чикләрендә күчү уңайлы). Муниципаль хезмэт күрсәтү тәртибе турында	

<p>һәм мультимедиа мәғлүматларын урнаштыру һәм рәсмиләштерүгә карата таләпләр</p>	<p>визуаль, текст һәм мультимедиа мәғлүматы гариза бирүчеләр өчен уңайлы урыннарда, шул исәптән инвалидларның чикләнгән мөмкинлекләрен исәпкә алып, урнаштырыла</p>	
<p>2.15. Муниципаль хезмәт күрсәтүдән файдалану мөмкинлеге һәм сыйфаты күрсәткечләре, шул исәптән мөрәжәгать итүченең муниципаль хезмәт күрсәткәндә вазыйфалар затлар белән хезмәттәшлеге саны һәм аларның дәвамлылығы, дәүләт һәм муниципаль хезмәтләр күрсәтүнең күпфункцияле үзәгендә, дәүләт һәм муниципаль хезмәтләр күрсәтүнең күпфункцияле үзәгенең читтәге эш урыннарында муниципаль хезмәт күрсәтү мөмкинлеге, муниципаль хезмәт күрсәтүнең барышы турында мәғлүмат алу мөмкинлеге, шул исәптән мәғлүмати-коммуникацион технологияләр кулланып, муниципаль хезмәт күрсәтүнең барышы турында, шул исәптән мәғлүмат алу мөмкинлеге</p>	<p>Муниципаль хезмәт күрсәтүнең һәркем өчен мөмкин булуы күрсәткечләре булып тора:</p> <p>Башкарма комитет бинасының жәмәгать транспортынан файдалану мөмкинлеге зонасында урнашуы;</p> <p>кирәкле белгечләр саны, шулай ук гариза бирүчеләрдән документлар кабул ителә торган бүлмәләр булу;</p> <p>муниципаль хезмәт күрсәтү ысуллары, тәртибе һәм сроклары турында тулы мәғлүмат «Интернет» челтәрендә Башкарма комитетның мәғлүмати ресурсларында, дәүләт һәм муниципаль хезмәтләрнең бердәм порталында булу;</p> <p>ярдәм күрсәтү инвалидларга преодолении киртәләренә, комачаулаучы аларга хезмәт күрсәтү, алар белән беррәттән, башка затлар.</p> <p>Муниципаль хезмәт күрсәтү сыйфаты булмау белән характерлана:</p> <p>гариза бирүчеләргә документлар кабул итү һәм бирү чиратлары;</p> <p>муниципаль хезмәт күрсәтү срокларын бозу;</p> <p>муниципаль хезмәт күрсәтүче муниципаль хезмәткәрләрнең гамәлләренә (гамәл кылмауларына) шикаятләр;</p> <p>муниципаль хезмәт күрсәтүче муниципаль хезмәткәрләрнең мөрәжәгать итүчеләргә карата</p>	

	<p>әдәпсез, игътибарсыз мөнәсәбәтенә карата шикаятъләр.</p> <p>Муниципаль хезмәт күрсәтү турындагы запросны биргәндә һәм муниципаль хезмәт нәтижәсен алганда, муниципаль хезмәт күрсәтүче вазыйфай затның һәм мөрәжәгать итүченең үзара хезмәттәшлеге күздә тотыла. Хезмәттәшлек дәвамлылығы регламент белән билгеләнә.</p> <p>Дәүләт һәм муниципаль хезмәтләр күрсәтүнең күпфункцияле үзәгендә (Алга таба – КФҮ) муниципаль хезмәт күрсәтү КФҮ читтәге эш урыннарында күрсәтелми.</p> <p>Муниципаль хезмәт күрсәтүнең барышы турында мәгълүмат гариза бирүче тарафыннан дәүләт һәм муниципаль хезмәт күрсәтүләрнең бердәм порталында, КФҮтә алырга мөмкин</p>	
<p>2.16. Электрон формада муниципаль хезмәт күрсәтү үзенчәлекләре</p>	<p>Муниципаль хезмәтне электрон рәвештә алу тәртибе турында консультацияне Интернет-кабул итү бүлмәсе яки Татарстан Республикасы дәүләт һәм муниципаль хезмәтләр Порталы аша алырга мөмкин.</p> <p>Закон нигезендә муниципаль хезмәт күрсәтү турында электрон формада гариза бирү каралган очракта, гариза Татарстан Республикасы дәүләт һәм муниципаль хезмәтләр Порталы аша тапшырыла http://uslugi.k.tatar.ru/ / дәүләт һәм муниципаль хезмәтләр (функцияләр) Бердәм порталы (http:// www.gosuslugi.ru/</p>	

3. Административ процедураларның составы, эзлеклелеге һәм сроклары, аларны үтәү тәртибенә карата таләпләр, шул исәптән электрон формада административ процедураларны үтәү үзенчәлекләре, шулай ук дәүләт һәм муниципаль хезмәтләр күрсәтүнең күпфункцияле үзәгенең ерак урнашкан эш урыннарында, күпфункцияле үзәкләрдә административ процедураларны үтәү үзенчәлекләре

3.1. Муниципаль хезмәт күрсәтүдә эзлекле гамәлләр тасвирламасы

3.1.1. Муниципаль хезмәт күрсәтү түбәндәге процедураларны үз эченә ала:

- 1) мөрәжәгать итүчегә консультация бирү;
- 2) гаризаны кабул итү һәм теркәү;
- 3) муниципаль хезмәт нәтижәләрен эзерләү;
- 4) гариза бирүчегә муниципаль хезмәт нәтижәсен бирү.

3.1.2. Муниципаль хезмәт күрсәтү буенча гамәлләр эзлеклелеге блок-схемасы 3 нче кушымтада күрсәтелгән.

3.2. Мөрәжәгать итүчегә консультацияләр күрсәтү

3.2.1. Мөрәжәгать итүче шәхсән һәм (яки) телефон аша Башкарма комитетка муниципаль хезмәт күрсәтү тәртибе турында консультацияләр алу өчен мөрәжәгать итә.

Башкарма комитет секретаре (орган белгече) мөрәжәгать итүчегә, шул исәптән муниципаль хезмәт алу өчен кирәкле документларның составы, формасы һәм эчтәлегенә буенча консультацияләр бирә һәм кирәк булганда гариза бланкын тутыруда ярдәм күрсәтә.

Әлеге пункт белән билгеләнә торган Процедура мөрәжәгать итүче мөрәжәгать иткән көнне гамәлгә ашырыла.

Процедураның нәтижәсе: тәкъдим ителгән документларның составы, формасы һәм эчтәлегенә буенча консультацияләр, кисәтүләр.

3.3. Гаризаны кабул итү һәм теркәү

3.3.1. Мөрәжәгать итүче шәхсән, ышанычлы зат яисә КФҮ аша белешмә (өземтә) бирү турында язмача гариза бирә һәм әлеге регламентның 2.5 пункты нигезендә авыл җирлегенә башкарма комитетына документлар тапшыра.

3.3.2. Башкарма комитет сәркатибе (орган белгече) башкара:

гаризаны махсус журналда кабул итү һәм теркәү;
мөрәжәгать итүчегә керә торган номерда бирелгән документларны кабул итү датасы, муниципаль хезмәт күрсәтүнең датасы һәм вакыты турында тамгалы гаризаның күчермәсен тапшыру.

Әлеге пункт белән билгеләнә торган процедуралар гамәлгә ашырыла:

гаризалар һәм документлар 15 минут эчендә кабул ителә;
гаризаны теркәү гариза кәргән мизгелдән бер көн эчендә.
Процедураларның нәтижәсе: кабул ителгән һәм теркәлгән гариза.

3.4. Соралган документларны эзерләү һәм раслау (бирүдән баш тарту турында хатлар)

3.4.1. Башкарма комитет сәкәтибе (орган белгече) башкара:

гаризага кушып бирелә торган документларның булу-булмавын тикшерү;

Документлар (белешмәләр)булган очракта белешмә проектын (Өземтә)эзерләү;

эзерләү, хат проектын бирүдән баш тарту турында булмаганда, Документлар (белешмәләр);

белешмә (өземтә) яки Лашман авыл җирлеге башкарма комитеты җитәкчесенә раслауга бирүдән баш тарту турында хат җибәрү.

Әлеге пункт белән билгеләнә торган процедуралар мөрәҗәгать итүче мөрәҗәгать иткән мизгелдән ике көн эчендә гамәлгә ашырыла.

Процедураларның нәтижәсе: белешмә проектын (өземтә) яки бирүдән баш тарту турында хатлар.

3.4.2. Лашман авыл җирлеге башкарма комитеты җитәкчесе белешмә (өземтә) яки бирүдән баш тарту турында хат раслый һәм Башкарма комитет секретаренә җибәрә.

Әлеге пункт белән билгеләнә торган процедуралар алдагы процедураны тәмамлаганнан соң бер көн эчендә гамәлгә ашырыла.

Процедураның нәтижәсе:расланган белешмә (өземтә) яки бирүдән баш тарту турында хат.

3.5. Гариза бирүчегә муниципаль хезмәт нәтижәсен бирү

3.5.1. Башкарма комитет сәкәтибе (орган белгече) гариза бирүчегә белешмә (өземтә) яки бирүдән баш тарту турында хат бирә.

Әлеге пункт белән билгеләнә торган Процедура мөрәҗәгать итүче мөрәҗәгать иткән көнне гамәлгә ашырыла.

Процедураларның нәтижәсе: бирелгән белешмә (Өземтә).

Муниципаль хезмәт күрсәтүдән баш тарткан очракта, мөрәҗәгать итүчегә, баш тарту сәбәпләрен күрсәтеп, шулай ук телефон һәм (яки) электрон почта аша, хат имзалаганнан соң бер көн эчендә хәбәр ителә.

3.6. КФҮ аша муниципаль хезмәт күрсәтү, КФҮнең ерактан торып эш

урыны.

КФҮнең эш урыннарында муниципаль хезмэт күрсәтелми.

3.7. Техник хаталарны төзәтү.

3.7.1. Муниципаль хезмэт нәтижәсе булган документта техник хата ачыкланган очракта, мөрәжәгать итүче башкарма комитетка тапшыра:

техник хатаны төзәтү турында гариза (кушымта №4);

мөрәжәгать итүчегә техник хата булган муниципаль хезмэт нәтижәсе буларак бирелгән документ;

юридик көчкә ия булган, техник хатаның булуын таныклаучы Документлар.

Муниципаль хезмэт нәтижәсе булган документта күрсәтелгән белешмәләрдә техник хатаны төзәтү турында гариза мөрәжәгать итүче (вәкаләтле вәкил) тарафыннан шәхсэн, яисә почта аша (шул исәптән электрон почта аша), йә дәүләт һәм муниципаль хезмәтләрнең бердәм порталы яки дәүләт һәм муниципаль хезмәтләр күрсәтүнең күпфункцияле үзәге аша тапшырыла.

3.7.2. Башкарма комитет секретаре (орган белгече), документларны кабул итү өчен җаваплы, техник хатаны төзәтү турында гариза кабул итә, гариза терки.

Әлеге пункт белән билгеләнә торган Процедура гаризаны теркәгәннән соң бер көн эчендә гамәлгә ашырыла.

Процедураның нәтижәсе: кабул ителгән һәм теркәлгән гариза.

3.7.3. Башкарма комитет секретаре (орган белгече) документларны карый һәм хезмэт нәтижәсе булган документка төзәтмәләр кертү максатларында әлеге Регламентның 3.5 пунктында каралган процедураларны гамәлгә ашыра, төзәтелгән документны мөрәжәгать итүчедән (вәкаләтле вәкилдән) техник хата булган документның оригиналын тартып алу белән шәхсэн үзе бирә.

Әлеге пункт белән билгеләнә торган Процедура техник хатаны ачыклаганнан яки теләсә кайсы кызыксынган заттан жибәрелгән хата турында гариза алынганнан соң өч көн эчендә гамәлгә ашырыла.

Процедураның нәтижәсе: гариза бирүчегә бирелгән (жибәрелгән) документ.

4. Муниципаль хезмэт күрсәтүне контрольдә тоту тәртибе һәм формалары

4.1. Муниципаль хезмэт күрсәтүнең тулылыгын һәм сыйфатын контрольдә тоту мөрәжәгать итүчеләрнең хокукларын бозу очракларын ачыклау һәм бетерү, муниципаль хезмэт күрсәтү процедураларының үтәлешен тикшерү, жирле үзидарә

органның вазыйфай затларының гамәлләренә (гамәл кылмауларына) карарлар әзерләүне үз эченә ала.

Административ процедураларның үтәлешен контрольдә тоту формалары булып тора:

- 1) муниципаль хезмәт күрсәтү буенча документлар проектларын тикшерү һәм килештерү. Тикшерү нәтижәсе булып проектларны визалау тора;
- 2) эшнә алып баруны тикшерүне билгеләнгән тәртиптә үткәрелә торган;
- 3) билгеләнгән тәртиптә муниципаль хезмәт күрсәтү процедураларының үтәлешенә контроль тикшерүләр үткәрү.

Контроль тикшерүләр планлы булырга мөмкин (жирле үзидарә органының ярты еллык яки еллык эш планнары нигезендә гамәлгә ашырыла) һәм планнан тыш булырга мөмкин. Тикшерүләр уздырғанда муниципаль хезмәт күрсәтү (комплекслы тикшерүләр) белән бәйлә барлык мәсьәләләр яки мөрәжәгать итүченең конкрет мөрәжәгәте буенча карала ала.

Муниципаль хезмәт күрсәткәндә һәм карарлар кабул иткәндә гамәлләрнең үтәлешен контрольдә тоту максатыннан Башкарма комитет житәкчесенә муниципаль хезмәт күрсәтү нәтижәләре турында белешмәләр тапшырыла.

4.2. Муниципаль хезмәт күрсәтү буенча административ процедуралар тарафыннан билгеләнгән гамәлләр эзлеклелеген башкаруны ағымдагы контроль Башкарма комитет житәкчесе башкара.

4.3. Ағымдагы контрольне гамәлгә ашыручы вазыйфай затлар исемлегә жирле үзидарә органның структур бүлекчәләре турындагы нигезләмәләр һәм вазыйфай регламентлар белән билгеләнә.

Үткәрелгән тикшерүләр нәтижәләре буенча, гариза бирүчеләрнең хокукларын бозу очраклары ачыкланган очракта, гаепле затлар Россия Федерациясе законнары нигезендә җаваплылыкка тартыла.

4.4. Жирле үзидарә органы житәкчесе мөрәжәгать итүчеләр мөрәжәгатьләрен үз вакытында карамаган өчен җаваплы.

Жирле үзидарә органының структур бүлекчәсе житәкчесе (житәкчесе урынбасары) әлегә Регламентның 3 бүлегендә күрсәтелгән административ гамәлләрне вакытында һәм (яки) тиешенчә үтәмәгән өчен җаваплылык тота.

Муниципаль хезмәт күрсәтү барышында кабул ителә торган карарлар һәм гамәлләр (гамәл кылмау) өчен вазыйфай затлар һәм башка муниципаль хезмәткәрләр законда билгеләнгән тәртиптә җаваплы.

4.5. Муниципаль хезмәт күрсәтүне гражданның, аларның берләшмәләре һәм оешмалары аңынан контрольдә тоту Муниципаль хезмәт күрсәткәндә Башкарма комитет эшчәнлегенә ачыклығы, муниципаль хезмәт күрсәтү тәртибе турында тулы, актуаль һәм ышанычлы мәгълүмат алу һәм муниципаль хезмәт күрсәтү процессында мөрәжәгатьләренә (шикаятьләренә) судка кадәр карау мөмкинлегенә ярдәмдә гамәлгә ашырыла.

5. Муниципаль хезмэт күрсэтүче органнарның, шулай ук аларның вазыйфай затларының, муниципаль хезмэткэрлэрнең карарларына һәм гамәлләренә (гамәл кылмауларына) шикаять бирүнең судка кадәр (судтан тыш) тәртибе

5.1. Муниципаль хезмэт алучылар муниципаль хезмэт күрсэтүдә катнашучы Башкарма комитет хезмэткэрлэрнең Башкарма комитетка яки Лашман авыл җирлеге Советына судка кадәр тәртиптә гамәлләренә (гамәл кылмауларына) шикаять бирергә хокуклы.

Мөрәжәгать итүче шикаять белән, шул исәптән түбәндәге очракларда мөрәжәгать итә ала:

1) муниципаль хезмэт күрсәтү турында мөрәжәгать итүченең үтенечен теркәү вакытын бозу;

2) муниципаль хезмэт күрсәтү вакытын бозу;

3) мөрәжәгать итүчедән муниципаль хезмэт күрсәтү өчен Россия Федерациясе, Татарстан Республикасы, Чирмешән муниципаль районы Югары Кәминкә авыл җирлеге норматив хокукый актларында каралмаган документларны таләп итү.;

4) муниципаль хезмэт күрсәтү өчен Россия Федерациясе, Татарстан Республикасы, Чирмешән муниципаль районының Лашман авыл җирлеге норматив хокукый актларында каралган документларны мөрәжәгать итүчедән кабул итүдән баш тарту;

5) федераль законнарда һәм алар нигезендә кабул ителгән Россия Федерациясенә башка норматив хокукый актларында, Татарстан Республикасы законнары һәм башка норматив хокукый актларында, муниципаль хокукый актларда баш тарту нигезләре каралмаган булса, Муниципаль хезмэт күрсәтүдән баш тарту.;

6) муниципаль хезмэт күрсәткәндә мөрәжәгать итүчедән Россия Федерациясе, Татарстан Республикасы, Чирмешән муниципаль районының Лашман авыл җирлеге норматив хокукый актларында каралмаган түләү таләбе;

7) Башкарма комитетның, Башкарма комитетның вазыйфай затының муниципаль хезмэт күрсәтү нәтижәсендә бирелгән документларда бирелгән хаталарны һәм хаталарны төзәтүдән баш тартуы яисә мондый төзәтмәләрнең билгеләнгән срогын бозу.

8) муниципаль хезмэт күрсәтү нәтижәләре буенча документлар бирү вакытын яки тәртибен бозу;

9) федераль законнарда һәм алар нигезендә кабул ителгән Россия Федерациясенә башка норматив хокукый актларында, Татарстан Республикасы законнары һәм башка норматив хокукый актларында, муниципаль хокукый актларда каралмаган булса, Муниципаль хезмэт күрсәтүне туктатып тору.

5.2. Муниципаль хезмэт күрсәтүче органның, муниципаль хезмэт күрсәтүче органның вазыйфай затының, муниципаль хезмэт күрсәтүче орган җитәкчесенә карарларына һәм гамәлләренә (гамәл кылмауларына) шикаять язмача кәгазьдә яки электрон формада бирелә.

Шикаять почта аша, КФҮ аша, "Интернет" мәгълүмат-телекоммуникация челтәрен, Татарстан Республикасы дәүләт һәм муниципаль хезмәтләр бердәм порталын кулланып жибәрелергә мөмкин. <http://uslugi.tatar.ru/> дәүләт һәм муниципаль хезмәтләр (функцияләр) бердәм порталын булдыру <http://www.gosuslugi.ru/>), шулай ук мөрәжәгать итүченең шәхси шикаяте дә кабул ителергә мөмкин.

5.3. Муниципаль хезмәт күрсәтүче органга яисә югары органга (аның булганда) кергән шикаять аны теркәгәннән соң унбиш эш көне эчендә, ә муниципаль хезмәт күрсәтүче органга шикаять биргән очракта, мөрәжәгать итүчедән документларны кабул итүдән баш тарткан очракта йә жибәрелгән хаталарны һәм хаталарны төзәтүдән баш тарткан очракта, яисә мондый төзәтмәләрнең билгеләнгән срогы бозылган очракта - аны теркәгән көннән биш эш көне эчендә карап тикшерелергә тиеш.

5.4. Шикаять үз эченә түбәндәге мәгълүматны алырга тиеш:

1) хезмәт күрсәтүче органның вазыйфай затының яисә муниципаль хезмәткәрнең исеме, аларның карарларына һәм гамәлләренә (гамәл кылмауларына) шикаять белдерелә торган карарлар;

2) гариза бирүченең фамилиясе, исеме, атасының исеме (соңгысы - булган очракта), гариза бирүченең - физик затның яшәү урыны турында мәгълүматлар, гариза бирүченең - юридик затның урнашу урыны турында белешмәләр, шулай ук элементә өчен телефон номеры (номерлары), электрон почта адресы (булган очракта) һәм почта адресы (булганда) гариза бирүчегә җавап жибәрелергә тиешле .;

3) муниципаль хезмәт күрсәтүче органның, вазыйфай затының яисә муниципаль хезмәткәрнең шикаять белдерелә торган карарлары һәм гамәлләре (гамәл кылмавы) турында белешмәләр;

4) мөрәжәгать итүче хезмәт күрсәтүче органның яисә муниципаль хезмәткәрнең карары һәм гамәлләре (гамәл кылмавы) белән килешмәгән дәлилләре.

5.5. Шикаятькә шикаятьтә бәян ителгән хәлләрне раслый торган документларның күчермәләре беркетелергә мөмкин. Бу очракта шикаятьтә аңа кушып бирелә торган документлар исемлегә китерелә.

5.6. Шикаять аңа муниципаль хезмәт алучысы тарафыннан имза салына.

5.7. Шикаятьне карау нәтижәләре буенча түбәндәге карарларның берсе кабул ителә:

1) шикаять, шул исәптән, кабул ителгән карарны юкка чыгару, дәүләт хезмәте күрсәтү нәтижәсендә бирелгән документларда жибәрелгән хаталарны һәм хаталарны төзәтү, Россия Федерациясе норматив хокукый актларында, Татарстан Республикасы норматив хокукый актларында, муниципаль хокукый актларда алынмаган акчаларны мөрәжәгать итүчегә кире кайтару рәвешендә дә, канәгатьләнделерелә;

2) шикаятьне канәгатьләндерүдән баш тарта.

Әлеге пунктта күрсәтелгән карар кабул ителгән көннән соң килә торган көннән дә соңга калмыйча мөрәжәгать итүчегә язмача һәм мөрәжәгать итүче теләге буенча

электрон формада шикаятьне карау нәтижеләре турында мотивлаштырылган жавап жиберелә.

5.8. Шикаятьне карау барышында яки нәтижеләре буенча административ хокук бозу яки жинаять составының билгеләре билгеләнгән очракта, вазыйфай зат, шикаятьләрне карау буенча вәкаләтләр бирелгән хезмәткәр булган материалларны кичекмәстән прокуратура органнарына жиберәләр.

1 нче кушымта
Татарстан Республикасы
Чирмешән муниципаль районы
Лашман авыл жирлеге башкарма комитеты

(жирле үзидарэ органы исеме)

от _____
 _____ (алга таба-гариза бирүче).
 (фамилиясе, исеме, атасының исеме, паспорт мәгълүматлары, яшәү
 урыны буенча теркәлү, телефон)

Гариза

белешмә бирү турында (өземтә)

Мин Сездән белешмә (өземтә) бирүегезне сорыйм _____.

Гаризага түбәндәге сканерланган документлар теркәлә:

Яшәү урыныннан белешмә алу өчен, өйгә китаплардан Өземтә, яшәү урыныннан белешмә алу өчен:

1. Шәхесне раслаучы документлар.
2. Йорт китабы.

Гаилә составы турында белешмә алу өчен:

1. Шәхесне раслаучы документлар.
2. Йорт китабы.

3. Соратып алына торган адрес буенча теркәлгән барлык гаилә әгъзаларының туганлыгын раслаучы документлар (паспорт, туу турында таныклык, никахлашу турында таныклык).

Үлүченең яшәү урыныннан белешмә алу өчен:

1. Шәхесне раслаучы документ.
2. Йорт китабы.
3. Үлем турында таныклык оригинал.

4. Соратып алына торган адрес буенча теркәлгән барлык гаилә әгъзаларының туганлыгын раслаучы документлар (туу турында таныклык, никахлашу турында таныклык).

Сорау буенча сканерланган документларның оригиналларын бирергә кушам.

_____ (дата)

_____ (имза)

_____ (ФИО)

Муниципаль хезмэт алу өчен гариза бирүче тарафыннан тапшырыла торган документлар исемлеге

Яшәү урыныннан белешмә алу өчен, өй китабыннан өземтә, элек яшәгән урыннан белешмә:

1. Шәхесне раслаучы документлар.
2. Йорт китабы.

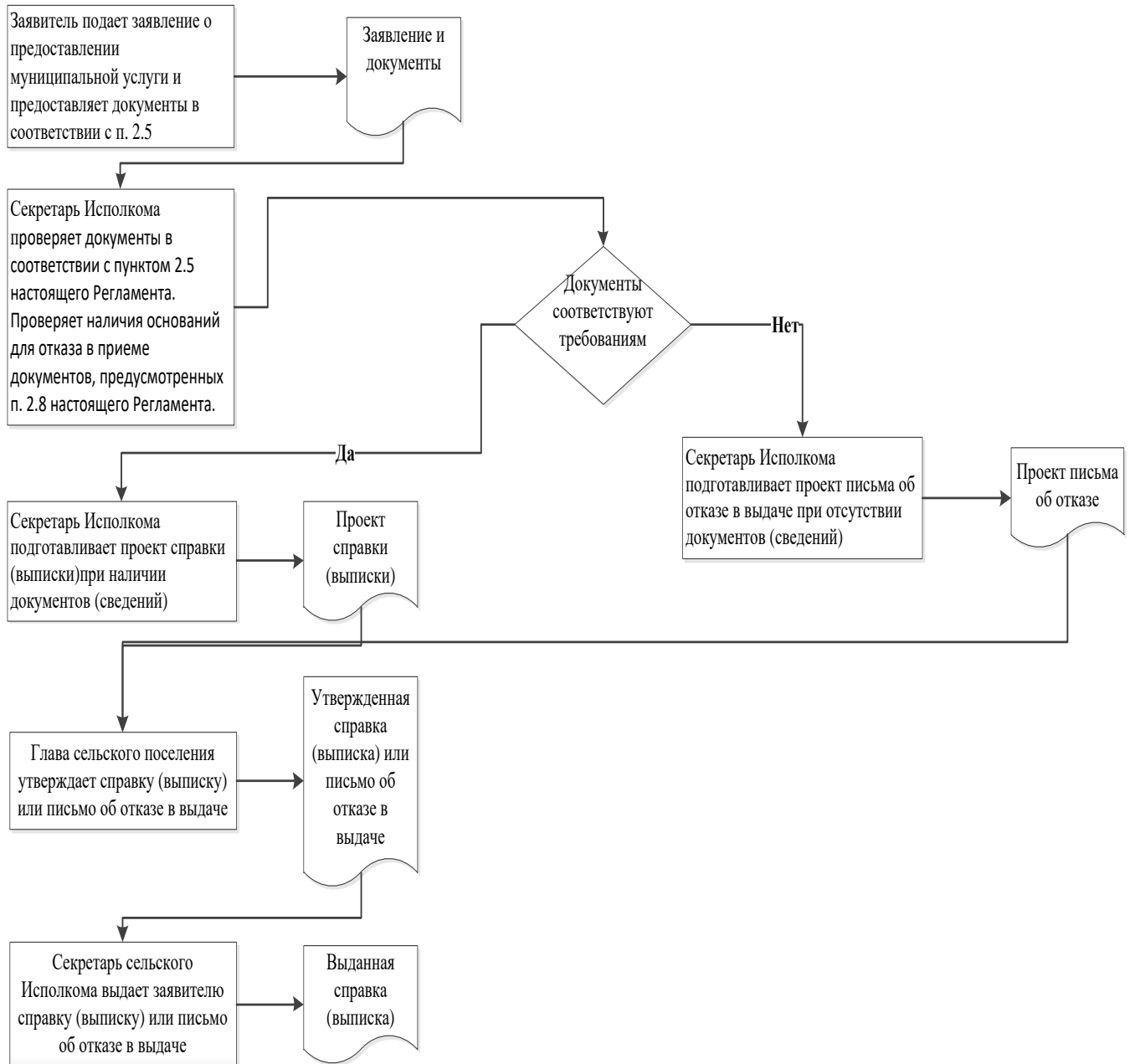
Гайлә составы турында белешмә алу өчен:

1. Шәхесне раслаучы документлар.
2. Йорт китабы.
3. Соратып алына торган адрес буенча теркәлгән барлык гайлә әгъзаларының туганлыгын раслаучы документлар (паспорт, туу турында таныклык, никах теркәү таныклыгы).

Үлүченең яшәү урыныннан белешмә алу өчен:

1. Шәхесне раслаучы документ.
2. Йорт китабы.
3. Үлем турында таныклык оригинал.
4. Соратып алына торган адрес буенча теркәлгән барлык гайлә әгъзаларының туганлыгын раслаучы документлар (туу турында таныклык, никахлашу турында таныклык).

Муниципаль хезмэт күрсәтү процессы блок-схемасы



Татарстан Республикасы
 Чирмешән муниципаль районы
 Лашман авыл жирлегә башкарма комитеты
 житәкчесенә

**Техник хаталарны төзәтү турында
 гариза**

Муниципаль хезмәт күрсәтүдә жибәрелгән хата турында хәбәр итәм

(хезмәт күрсәтү атамасы)

Язылган: _____

Дөрес мәгълүмат: _____

Рөхсәт ителгән техник хатаны төзәтүгезне һәм муниципаль хезмәт нәтижәсе булган документка тиешле үзгәрешләр кертүгезне сорыйм.

Түбәндәге документларны терким:

- 1.
- 2.
- 3.

Техник хатаны төзәтү турында гаризаны кире кагу турында Карар кабул ителгән очракта, мондый карарны жибәрүгезне сорыйм:

электрон документ юллау юлы белән E-mail адресына: _____;

кәгазьдә расланган күчermә рәвешендә почта аша почта жибәрелгән адрес буенча: _____.

Үз ризалыгымны, шулай ук шәхси мәгълүматларны эшкәртүгә (жыю, системалаштыру, туплау, саклау, төгәлләштерү, яңарту, үзгәртү), куллану, тарату (шул исәптән тапшыру), персонал мәгълүматларны зарарсызлау, блоклау, юк итү, шулай ук муниципаль хезмәт күрсәтү кысаларында персонал мәгълүматларны эшкәртү өчен кирәк булган башка гамәлләр), шул исәптән автоматлаштырылган режимда, алар нигезендә муниципаль хезмәт күрсәтүче орган тарафыннан карарлар кабул итүне дә кертәп, карарлар кабул итүне раслыйм.

Минем шәхесемә караган һәм мин тәкъдим иткән гаризамга кертелгән, шулай ук мин керткән мәгълүматларның дөрес булуын чын-чынлап раслыйм. Гаризага кушып

бирелгэн документлар (документларның күчермэләре) Россия Федерациясе законнары белән билгеләнгән таләпләргә туры килә, гариза тапшырган вакытта бу документлар гамәлдә һәм дөрес белешмәләр була.

Телефон аша миңа тәкъдим ителгән муниципаль хезмәтләрнең сыйфатын бәяләү буенча сорапшыруда катнашырга ризалык бирәм: _____.

_____ (_____)
(дата) (имза) (Ф.И.О.)

Кушымта
(белешмә)

Муниципаль хезмәт күрсәтү өчен җаваплы һәм аның үтәлешен контрольдә тотуны гамәлгә ашыручы вазыйфай затларның реквизитлары,

Чирмешән муниципаль районы Лашман авыл җирлеге башкарма комитеты

Вазифа	Телефон	Электрон адрес
Башкарма комитет җитәкчесе	8(84396) 2-92-35	Lash.Cmn2@tatar.ru
Заместитель руководителя исполкома	8(84396) 2-92-35	Lash.Cmn2@tatar.ru

Чирмешән муниципаль районы Лашман авыл җирлеге Советы

Вазифа	Телефон	Электрон адрес
Авыл җирлеге башлыгы	8(84396) 2-92-35	Lash.Cmn2@tatar.ru

Татарстан Республикасы
 Чирмешән муниципаль районы
 Лашман авыл жирлеге
 Башкарма комитетының
 2018 елның 20 «августындагы
 7 номерлы карарына
 4 нче кушымта

Документлар күчермэләренен һәм алардан өзөмтәләрнен дөреслеген таныклау буенча муниципаль хезмәт күрсәтүнең административ регламенты

1. Гомуми нигезләмәләр

1.1. Муниципаль хезмәт күрсәтүнең әлеге Административ регламенты (алга таба – Регламент) документларның күчермэләренен һәм алардан өзөмтәләрнен (алга таба-муниципаль хезмәт) тугрылыгын таныклау буенча муниципаль хезмәт күрсәтүнең стандартын һәм тәртибен билгели.

1.2. Муниципаль хезмәт алучылар: физик һәм юридик затлар (алга таба-мөрәжәгать итүче).

1.3. Муниципаль хезмәт Чирмешән муниципаль районының Лашман авыл жирлеге башкарма комитеты (алга таба – Башкарма комитет) тарафыннан күрсәтелә.

1.3.1. Башкарма комитетның урнашу урыны: Лашман авылы, Совет урамы, 55 а

Эш графигы:

дүшәмбе-жомга: 8.00-17.00;

шимбә, якшәмбе: ял көннәре.

Ял һәм туклану өчен тәнәфес вакыты эчке хезмәт тәртибе кагыйдәләре белән билгеләнә.

Белешмәләр өчен телефон: 8(84396)2-92-35

Шәхесне раслаучы документлар буенча уза.

1.3.2. «Интернет» мәгълүмат-телекоммуникация челтәрендәге (алга таба – «Интернет " челтәре) муниципаль район рәсми сайтының адресы: (<http://www.cheremshan.tatarstan.ru>).

1.3.3. Дәүләт хезмәте турында мәгълүмат алырга мөмкин:

1) Башкарма комитет биналарында урнашкан Муниципаль хезмәт турында визуаль һәм текстлы мәгълүматны үз эченә алган мәгълүмат стендлары аша мөрәжәгать итүчеләр белән эшләү өчен. Мәгълүмат стендларында урнаштырылган мәгълүмат үз эченә пунктлардагы (пунктлардагы) муниципаль хезмәт турында мәгълүматны ала) 1.1, 1.3.1, 2.3, 2.5, 2.8, 2.10, 2.11, 5.1 әлеге Регламент;

2) «Интернет» челтәре аша муниципаль районның рәсми сайтында (<http://www.cheremshan.tatarstan.ru> к;

3) Татарстан Республикасы дәүләт һәм муниципаль хезмәтләр Порталында (<http://uslugi.k.tatar.ru/>);

4) дәүләт һәм муниципаль хезмәтләр (функцияләр) бердәм порталында (<http://www.gosuslugi.ru/>;

5. Башкарма комитетта:

телдән мөрәжәгать иткәндә-шәхсән яки телефон аша;
язмача (шул исәптән электрон документ формасында) мөрәжәгать иткәндә –
кәгазьдә почта аша, электрон почта аша.

1.3.4. Муниципаль хезмәт күрсәтү мәсьәләләре буенча мәгълүмат Башкарма комитет белгече тарафыннан муниципаль районның рәсми сайтында һәм Башкарма комитет биналарында, гариза бирүчеләр белән эшләр өчен, мәгълүмати стендларда урнаштырыла.

1.4. Муниципаль хезмәт күрсәтү нигезендә башкарыла:

(Беренче өлеш) 30.11.1994 ел, №51-ФЗ (алга таба - РФ ГрК) (РФ законнары жыелышы, 05.12.1994, №32, 3301 ст.);

Россия Федерациясе Салым кодексы (икенче өлеш) 05.08.2000 ел, № 117-ФЗ (алга таба-РФ НК) (РФ законнары жыелышы, 07.08.2000, №32, ст. 3340);

Нотариат турында 1993 елның 11 февралендәге 4462-1 номерлы Россия Федерациясе законнары нигезләре (алга таба-нигезләре) (СНД һәм РФ ВС Жыелма басмасы, 11.03.1993 ел, № 10, ст. 357);

«Россия Федерациясендә жирле үзидарә оештыруның гомуми принциплары турында» 2003 елның 6 октябрендәге 131-ФЗ номерлы Федераль закон (алга таба-131-ФЗ номерлы Федераль закон) (РФ законнары жыелышы, 06.10.2003, №40, ст. 3822);

«Дәүләт һәм муниципаль хезмәтләр күрсәтүне оештыру турында» 27.07.2010 ел, № 210-ФЗ Федераль закон (алга таба-210-ФЗ номерлы Федераль закон) (РФ законнары жыелышы, 02.08.2010, №31, ст. 4179);

Россия Юстиция министрлыгының «нотариус тарафыннан эзерләнган электрон документ форматына таләпләрне раслау турында» 2015 елның 29 июнендәге 155 номерлы боерыгы (алга таба-155 номерлы боерык) (хокукый мәгълүмат рәсми интернет-порталы <http://www.pravo.gov.ru>(30.06.2015);

Россия Юстиция министрлыгының 2016 елның 27 декабрендәге 313 номерлы боерыгы (алга таба-313 номерлы боерык) (хокукый мәгълүмат рәсми интернет-порталы <http://www.pravo.gov.ru>(30.12.2016);

Россия Юстиция министрлыгының «жирлекләрнең жирле администрацияләре башлыклары һәм жирлекләрнең жирле үзидарәләренең махсус вәкаләтле вазыйфай затлары, муниципаль районнарның жирле администрацияләре башлыклары һәм муниципаль районнарның жирле үзидарәләренең махсус вәкаләтле вазыйфай затлары тарафыннан нотариаль гамәлләр башкару тәртибе турында инструкцияне раслау хакында " 2017 елның 6 июнендәге 97 номерлы боерыгы (алга таба-97 номерлы боерык) (Россия газетасы, № 133, 21.06.2017);

дәүләт һәм муниципаль түләүләр турында дәүләт мәгълүмат системасын алып бару тәртибен раслау турында «12.05.2017 ел, №11н Федераль казначылык боерыгы (алга таба-11н боерыгы) (хокукый мәгълүмат рәсми интернет-порталы <http://www.pravo.gov.ru>(25.07.2017);

«Татарстан Республикасында жирле үзидарә турында» 2004 елның 28 июлендәге 45-ТРЗ номерлы Татарстан Республикасы Законы (Татарстан Республикасы, №155-156, 03.08.2004);

Татарстан Республикасы Чирмешән муниципаль районы Лашман авыл жирлегә Советының 2013 елның 16 июлендәге 74 номерлы карары (алга таба – Устав) белән кабул ителгән Татарстан Республикасы Чирмешән муниципаль районы Лашман авыл жирлегә Уставы;

1.5. Әлеге Регламентта түбәндәге терминнар һәм билгеләмэләр кулланыла:

документ күчermәсе-документның төп нөсхәсен тулысынча яңадан торгызучы документ һәм аның тышкы билгеләре булмаган, юридик көчкә ия булмаган документ;

документ-текст, тавыш яздыру, сурәتلәр һәм (яки) аларның ярашуы рәвешендә теркәлгән, ул аны идентификацияләргә мөмкинлек бирә торган реквизитларга ия һәм жәмәгать куллану һәм саклау максатларында вакыт һәм пространствода тапшыру өчен билгеләнгән.;

выписка-воспроизведение бер өлешен документ, мәсәлән, клиентның банк сөетыннан өзөмтә күрсәтелгән торышы сөет билгеле бер датага;

дәүләт һәм муниципаль хөзмәтләр күрсәтү буенча күпфункцияле үзәкнең читтән торып эш урыны-документларны кабул итү һәм бирү, муниципаль районнарның авыл жирлекләрендә мөрәжәгать итүчеләргә консультация бирү тәртибе;

техник хата - муниципаль хөзмәт күрсәтүче орган тарафыннан кертелгән һәм документка кертелгән бөлешмәләрнең (муниципаль хөзмәт күрсәтү нәтижәсе), бөлешмәләр кертелгән документлардагы бөлешмәләрнең тәңгәл килмәвенә китергән хата (тасвирлама, басма, грамматик яки арифметик хата яисә мондый хата).

Әлеге Регламентта муниципаль хөзмәт күрсәтү турында гариза (алга таба - гариза) белән телдән мөрәжәгать аңлашыла.

2. Муниципаль хезмэт күрсәтү стандарты

Муниципаль хезмэт күрсәтү стандарты таләпләре	Стандарт таләпләре эчтәлеге	Муниципаль хезмэт күрсәтүне яки таләпне билгели торган норматив акт
2.1. Муниципаль хезмэт күрсәтү атамасы	Свидетельствование верности копий документов и выписок из них	РФ ДК; 97 номерлы боерык
2.2. Муниципаль хезмэт күрсәтүче жирле үзидарә башкарма-боеру органы атамасы	Татарстан Республикасы Чирмешән муниципаль районы Лашман авыл жирлеге башкарма комитеты	Устав; Положение
2.3. Муниципаль хезмэт күрсәтү нәтижәсен тасвирлау	Документлар күчермәләренәң, алардан өзәмтәләренәң дәрәсләгән таныклау буенча нотариаль гамәлләр кылу. Документлар күчермәләренәң, алардан өзәмтәләренәң дәрәсләгән таныклау буенча нотариаль гамәлләр кылудан баш тарту	97 боерыкның 14 пункты
2.4. Муниципаль хезмэт күрсәтү вакыты, шул исәптән муниципаль хезмэт күрсәтүдә катнашучы оешмаларга мәрәжәгать итү зарурлыгын исәпкә алып, туктатылган очракта, муниципаль хезмэт күрсәтүне туктатып тору вакыты предусмотрена законодательством Российской Федерации	Документлар күчермәләренәң һәм алардан өзәмтәләренәң тугрылыгын таныклау мәрәжәгать иткән мизгелдән алып бер сәгать эчендә башкарыла. Мәрәжәгать иткәннән соң биш эш көне эчендә хезмэт күрсәтүдән баш тарту турында Карар кабул ителгән очракта. Нотариаль гамәл кылуны кичектерү турында Карар кабул ителгән очракта, мәрәжәгать иткән мизгелдән биш эш көне эчендә. Муниципаль хезмэт күрсәтү вакытын туктатып тору каралмаган	

Муниципаль хезмэт күрсәтү стандарты таләпләре	Стандарт таләпләре эчтәлегә	Муниципаль хезмэт күрсәтүне яки таләпне билгели торган норматив акт
<p>2.5. Муниципаль хезмэт күрсәтү өчен законнар яисә башка норматив хокукый актлар нигезендә кирәкле документларның, шулай ук мөрәжәгать итүче тарафыннан тапшырылырга тиешле муниципаль хезмәтләр күрсәтү өчен кирәкле һәм мәжбүри булган хезмэт күрсәтүләрнең тулы исемлегә, аларны мөрәжәгать итүче тарафыннан алу ысуллары, шул исәптән электрон формада, аларны тапшыру тәртибе</p>	<p>1. Мөрәжәгать итүченең шәхесен таныклаучы башка документлар. 2. Күләме бер биттән артып киткән күчермәләренен яки алардан өзөмтәләренен тугрылыгын таныклау өчен тапшырылган документлар соратып алынган, пронумерланган һәм оешма мөһерен оттискасы белән беркетелгән булырга тиеш.</p>	<p>97 номерлы боерык</p>
<p>2.6. Дәүләт органнары, жирле үзидарә органнары карамагында булган муниципаль хезмэт күрсәтү өчен норматив хокукый актлар нигезендә кирәкле документларның тулы исемлегә мөрәжәгать итүче бирә торган оешмаларны, шулай ук аларны мөрәжәгать итүчеләр тарафыннан, шул</p>	<p>Ведомствоара хезмәттәшлек кысаларында килеп чыга: Дәүләт пошлинасын һәм нотариаль тарифны түләү турында белешмәләр</p>	<p>11н боерыгы</p>

Муниципаль хезмэт күрсөтү стандарты таләпләре	Стандарт таләпләре эчтәлегә	Муниципаль хезмэт күрсөтүне яки таләпне билгели торган норматив акт
исәптән электрон формада алу ысулларын, аларны бирү тәртибен, дәүләт органына, жирле үзидарә органына яисә әлегә документлар карамагында булган оешманы тәкъдим итәргә хокуклы.		
2.7. Дәүләт хакияте органнары (жирле үзидарә органнары) һәм аларның структур бүлекчәләре исемлегә, алар норматив хокукый актларда каралган очракларда муниципаль хезмэт күрсөтүче орган тарафыннан хезмэт күрсөтү өчен таләп ителә	Килештерү таләп ителми	
2.8. Муниципаль хезмэт күрсөтү өчен кирәкле документларны кабул итүдән баш тарту өчен нигезләренәң тулы исемлегә	1) тиешле булмаган зат тарафыннан документлар тапшыру; 2) тапшырылган документларның әлегә регламентның 2.5 пунктында күрсәтелгән документлар исемлегенә туры килмәве;; 3) гаризада һәм гаризага кушып бирелә торган документларда килешенмәгән төзәтмәләр, аларның эчтәлеген бертөсле аңлатырга мөмкинлек бирми торган житди зыянар бар	

Муниципаль хезмэт күрсэтү стандарты таләпләре	Стандарт таләпләре эчтәлегә	Муниципаль хезмэт күрсәтүне яки таләпне билгели торган норматив акт
2.9. Муниципаль хезмэт күрсәтүне туктатып тору яки баш тарту өчен нигезләрнең тулы исемлегә	<p>Хезмэт күрсәтүне туктатып тору өчен нигезләр каралмаган.</p> <p>Баш тарту өчен нигезләр:</p> <ol style="list-style-type: none"> 1) мондый гамәл кылу законга каршы килә. 2) гамәл бүтән жирлек яки муниципаль район жирле үзидарә органының вазыйфай заты (мирас милкен саклау буенча чаралар күрүгә карата һәм кирәк булган очракта, алар белән идарә итү буенча чаралар күрүгә карата) яисә нотариус тарафыннан кылылырга тиеш. 3) нотариаль гамәл кылу турындагы үтенеч белән суд тарафыннан эшкә сәләтсез дип танылган яисә эшкә сәләтсез дип танылган граждан йә кирәкле вәкаләтләре булмаган вәкил мөрәжәгать итте. 4) алыш-биреш закон таләпләренә туры килми; 5) мөрәжәгать итүче тарафыннан документлар тулы күләмдә тапшырылмаган, йә гаризада һәм (яки) документларда тулы булмаган һәм (яки) дәрәс булмаган мәгълүмат бар. 	
2.10. Муниципаль хезмэт күрсәтү өчен алына торган дәүләт пошлинасын яисә башка түләүне алу тәртибе, күләме һәм нигезләре	<p>Муниципаль хезмэт нотариаль гамәлләр кылган өчен түләүле (түләүле) нигездә күрсәтелә.</p> <p>Дәүләт пошлинасы күләмендә түләенә:</p> <p>документларның күчәрмәләренә тугрылыгын таныклау һәм алардан Өземтә – 10 сум документларның күчәрмәләре яки алардан Өземтә бите өчен.</p> <p>имзаның чынлыгын таныклау:</p> <p>гаризалар һәм башка документларда (юридик затларны</p>	Ст. 22. 1 Нигезләре

Муниципаль хезмэт күрсэтү стандарты таләпләре	Стандарт таләпләре эчтәлегә	Муниципаль хезмэт күрсәтүне яки таләпне билгели торган норматив акт
	<p>теркәү турында банк карталарыннан һәм гаризалардан тыш) - 100 сум;</p> <p>банк карточкаларында һәм юридик затны теркәү турындагы гаризаларда (һәр заттан, һәр документта) - 200 сум.</p> <p>Авыл жирлегә башкарма комитеты бинасыннан читтә эшләүче нотариаль гамәлләр өчен дәүләт пошлинасы бер ярым тапкыр арттырылган күләмдә түләнә.</p> <p>Дәүләт пошлинасын түләү буенча ташламалар РФ НК 333.38 статьясындагы 2 өлешнең 2, 4, 11 пунктларында билгеләнгән.</p> <p>Муниципаль хезмэт күрсәтү нәтижәләре буенча бирелгән документка үзгәрешләр кертелгән очракта, мөрәжәгать итүчедән түләү алынмый</p>	210-ФЗ номерлы Федераль законның 8 статьясы
2.11. Муниципаль хезмэт күрсәтү өчен кирәкле һәм мәжбүри булган хезмәтләр күрсәтүгә түләүне алу тәртибе, күләме һәм нигезләре, шул исәптән мондый түләү күләмен исәпләү методикасы турында мәгълүматны да кертеп	Кирәкле һәм мәжбүри хезмәтләр күрсәтү таләп ителми	
2.12. Муниципаль хезмэт күрсәтү турында запрос биргәндә һәм мондый	<p>Чират булганда муниципаль хезмэт алу өчен гариза бирү - 15 минуттан да артык түгел.</p> <p>Муниципаль хезмэт күрсәтү нәтижәсен алганда чиратның</p>	

Муниципаль хезмэт күрсэтү стандарты таләпләре	Стандарт таләпләре эчтәлегә	Муниципаль хезмэт күрсәтүне яки таләпне билгели торган норматив акт
хезмәтләр күрсәтү нәтижәсен алганда чиратның максималь вақыты	максималь көтү вақыты 15 минуттан артмаска тиеш	
2.13. Муниципаль хезмэт күрсәтү турында, шул исәптән электрон формада гариза бирүченең үтенечен теркәү срогы	Теркәү шәхесне һәм документларны тикшергәннән соң гамәлгә ашырыла	
2.14. Муниципаль хезмэт күрсәтелә торган биналарга, мөрәжәгать итүчеләрне көтү һәм кабул итү урынына, шул исәптән инвалидларга социаль яклау турында Россия Федерациясе законнары нигезендә күрсәтелгән объектларның инвалидлар өчен үтемлелеген тәмин итүгә, мондый хезмәтләрне күрсәтү тәртибе турында визуаль, текст һәм мультимедиа мәгълүматларын урнаштыру һәм рәсмиләштерүгә карата таләпләр	<p>Муниципаль хезмэт күрсәтү янгынга каршы система һәм янғын сүндерү системасы, документларны рәсмиләштерү өчен кирәкле мебель, мәгълүмат стендлары белән жиһазландырылган биналарда һәм биналарда башкарыла.</p> <p>Инвалидларның муниципаль хезмэт күрсәтү урынына тоткарлыксыз керә алуы тәмин ителә (бинага керү-чыгу һәм алар чикләрендә күчү уңайлы).</p> <p>Муниципаль хезмэт күрсәтү тәртибе турында визуаль, текст һәм мультимедиа мәгълүматы гариза бирүчеләр өчен уңайлы урыннарда, шул исәптән инвалидларның чикләнгән мөмкинлекләрен исәпкә алып, урнаштырыла</p>	
2.15. Муниципаль хезмэт	Муниципаль хезмэт күрсәтүнең һәркем өчен мөмкин	

Муниципаль хезмэт күрсәтү стандарты таләпләре	Стандарт таләпләре эчтәлегә	Муниципаль хезмэт күрсәтүне яки таләпне билгели торган норматив акт
<p>күрсәтүдән файдалану мөмкинлегә һәм сыйфаты күрсәткечләре, шул исәптән мөрәжәгать итүченең муниципаль хезмэт күрсәткәндә вазыйфай затлар белән хезмәттәшлегә саны һәм аларның дәвамлылыгы, дәүләт һәм муниципаль хезмәтләр күрсәтүнең күпфункцияле үзәгендә, дәүләт һәм муниципаль хезмәтләр күрсәтүнең күпфункцияле үзәгенең читтәге эш урыннарында муниципаль хезмэт күрсәтү мөмкинлегә, муниципаль хезмэт күрсәтүнең барышы турында мәгълүмат алу мөмкинлегә, шул исәптән мәгълүмати-коммуникацион технологияләр кулланып, муниципаль хезмэт күрсәтүнең барышы турында, шул исәптән мәгълүмат алу мөмкинлегә</p>	<p>булуы күрсәткечләре булып тора: Башкарма комитет бинасының жәмәгать транспортынан файдалану мөмкинлегә зонасында урнашуы; кирәкле белгечләр саны, шулай ук гариза бирүчеләрдән документлар кабул ителә торган бүлмәләр булу; муниципаль хезмэт күрсәтү ысуллары, тәртибе һәм сроклары турында тулы мәгълүмат булу, http://www.cheremshan.tatarstan.ru "Интернет» челтәрендә, дәүләт һәм муниципаль хезмәтләрнең бердәм порталында; ярдәм күрсәтү инвалидларга преодолении киртәләренә, комачаулаучы аларга хезмэт күрсәтү, алар белән беррәттән, башка затлар. Муниципаль хезмэт күрсәтү сыйфаты булмау белән характерлана: гариза бирүчеләргә документлар кабул итү һәм бирү чиратлары; муниципаль хезмэт күрсәтү срокларын бозу; муниципаль хезмэт күрсәтүче муниципаль хезмәткәрләренә гамәлләренә (гамәл кылмауларына) шикаятьләр; муниципаль хезмэт күрсәтүче муниципаль хезмәткәрләренә мөрәжәгать итүчеләргә карата әдәпсез, игътибарсыз мөнәсәбәтенә карата шикаятьләр. Муниципаль хезмэт күрсәтү турындагы запросны биргәндә һәм муниципаль хезмэт нәтижәсен алганда, муниципаль хезмэт күрсәтүче вазыйфай затның һәм</p>	

Муниципаль хезмэт күрсәтү стандарты таләпләре	Стандарт таләпләре эчтәлегә	Муниципаль хезмэт күрсәтүне яки таләпне билгели торган норматив акт
	<p>мөрәжәгать итүченең үзара хезмәттәшлеге күздә тотыла. Хезмәттәшлек дәвамлылығы регламент белән билгеләнә.</p> <p>Дәүләт һәм муниципаль хезмәтләр күрсәтүнең күпфункцияле үзәгендә (Алга таба – КФҮ) муниципаль хезмэт күрсәтү КФҮ читтәгә эш урыннарында күрсәтелми.</p> <p>Муниципаль хезмэт күрсәтүнең барышы турында мәгълүмат мөрәжәгать итүче тарафыннан http://www.cheremshan.tatarstan.ru Татарстан Дәүләт һәм муниципаль хезмәтләр күрсәтүнең бердәм порталында, КФҮтә</p>	
2.16. Электрон формада муниципаль хезмэт күрсәтү үзенчәлекләре	<p>Муниципаль хезмәтне электрон рәвештә алу тәртибе турында консультацияне Интернет-кабул итү бүлмәсе яки Татарстан Республикасы дәүләт һәм муниципаль хезмәтләр Порталы аша алырга мөмкин.</p> <p>Закон нигезендә муниципаль хезмэт күрсәтү турында электрон формада гариза бирү каралган очракта, гариза Татарстан Республикасы дәүләт һәм муниципаль хезмәтләр Порталы аша тапшырыла .http://uslugi.k.tatar.ru/ / дәүләт һәм муниципаль хезмәтләр (функцияләр) Бердәм порталы (http://www.gosuslugi.ru/)</p>	

3. Административ процедураларның составы, эзлеклелеге һәм сроклары, аларны үтәү тәртибенә карата таләпләр, шул исәптән электрон формада административ процедураларны үтәү үзенчәлекләре, шулай ук дәүләт һәм муниципаль хезмәтләр күрсәтүнең күпфункцияле үзгәргән ерак урнашкан эш урыннарында, күпфункцияле үзәкләрдә административ процедураларны үтәү үзенчәлекләре

3.1. Муниципаль хезмәт күрсәтүдә эзлекле гамәлләр тасвирламасы

3.1.1. Муниципаль хезмәт күрсәтү түбәндәге процедураларны үз эченә ала:

- 1) мөрәжәгать итүчегә консультация бирү;
- 2) гаризаны кабул итү һәм теркәү;
- 3) муниципаль хезмәт нәтижәләрен әзерләү һәм бирү;

3.1.2. Муниципаль хезмәт күрсәтү буенча гамәлләр эзлеклелеге Блок-схемасы 1 нче кушымтада тәкъдим ителгән.

3.2. Мөрәжәгать итүчегә консультацияләр күрсәтү

3.2.1. Мөрәжәгать итүче шәхсән һәм (яки) телефон аша Башкарма комитетка муниципаль хезмәт күрсәтү тәртибе турында консультацияләр алу өчен мөрәжәгать итә.

Башкарма комитет житәкчесе урынбасары (сәркәтип), нотариаль гамәлләр башкару өчен җавап бирүче (алга таба – Башкарма комитет житәкчесе урынбасары (сәркәтип), мөрәжәгать итүчегә, шул исәптән муниципаль хезмәт алу өчен кирәкле документларның составы, формасы һәм эчтәлегенә буенча консультация бирә һәм кирәк булганда гариза бланкын тутыруда ярдәм итә.

Әлеге пункт белән билгеләнә торган Процедура мөрәжәгать итүче мөрәжәгать иткән көнне гамәлгә ашырыла.

Процедураның нәтижәсе: тәкъдим ителгән документларның составы, формасы һәм эчтәлегенә буенча консультацияләр, кисәтүләр.

3.3. Гаризаны кабул итү һәм теркәү

3.3.1. Мөрәжәгать итүче шәхсән үзе, ышанычлы зат аша муниципаль хезмәт күрсәтү турында язмача гариза бирә һәм әлеге регламентның 2.5 пункты нигезендә документларны Башкарма комитетка тапшыра.

3.3.2. Башкарма комитет житәкчесе урынбасары (сәркәтибе) башкара: мөрәжәгать итүченең шәхесен билгеләү;

гариза бирүченең вәкаләтләрен тикшерү (ышанычнамә буенча эш иткән очракта);

әлеге регламентның 2.5 пунктында каралган документларның булу-булмавын тикшерү;

бирелгән документларның билгеләнгән таләпләргә туры килүен тикшерү (документларның күчermәләрен тиешенчә рәсмиләштерү, документларда кул астындагылар, припискалар, сызып алынган сүзләр һәм башка килешмәгән төзәтмәләр булмау).

Кисәтүләр булмаган очракта Башкарма комитет житәкчесе урынбасары (сәркәтип) башкара:

гаризаны махсус журналда кабул итү һәм теркәү;

мөрәжәгать итүчегә керә торган номерда бирелгән документларны кабул итү датасы, муниципаль хезмәт күрсәтүнең датасы һәм вакыты турында тамгалы гаризаның күчermәсен тапшыру.

Әлеге Регламентның 2.8 пункттында каралган документларны кабул итүдән баш тарту өчен нигезләр булган очракта, белгеч, документларны кабул итүне алып баручы белгеч, мөрәжәгать итүчегә гаризаны теркәү өчен киртәләр булу турында хәбәр итә һәм тапшырылган документларда ачыкланган житешсезлекләргә язмача аңлатып, документларны кире кайтара.

Процедураларның нәтижәсе: кабул ителгән һәм теркәлгән гариза яки мөрәжәгать итүчегә кире кайтарылган документлар.

3.4. Муниципаль хезмәт нәтижәләрен әзерләү һәм бирү

3.4.1. Башкарма комитет житәкчесе урынбасары (сәркәтип) гаризаны теркәгәннән соң башкара:

гаризага кушып бирелә торган документлардагы мәгълүматларны тикшерү;

әлеге Регламентның 2.9 пункттында каралган хезмәт күрсәтүдән баш тарту өчен нигезләрнең булуын тикшерү.

Хезмәт күрсәтүдән баш тарту өчен нигезләр булган очракта, Башкарма комитет житәкчесе урынбасары (сәркәтип) мөрәжәгать итүчегә баш тарту сәбәпләре турында хәбәр итә һәм әлеге Регламентның 3.5 пункттында каралган процедураларны башкара.

Нотариаль гамәлне кичектерү өчен нигезләр булган очракта Башкарма комитет житәкчесе урынбасары (сәркәтип) әлеге Регламентның 3.5 пункттында каралган процедураларны башкара.

Муниципаль хезмәт күрсәтүдән баш тарту өчен нигезләр булмаган очракта белгеч:

нотариаль гамәлләр кылган өчен түләүнең дөрөсләгән тикшерә;

документның күчermәсен яки документның төп нөсхәсе белән аннан өземтәне аера;

документ күчermәләренең, күчermәләренең дөрөсләгән раслый;

авыл жирлегә башкарма комитетының Россия Федерациясе дәүләт гербы сурәте төшерелгән матбугатын оттискка куя;

нотариаль гамәлләрне теркәү өчен реестрда камилләштерелгән нотариаль гамәлне терки;

гариза бирүчегә таныкланган документларны кире кайтара.

Өлеге Регламентның 3.3 -3.4 пунктлары белән билгеләнә торган процедуралар гариза теркәлгәннән соң 15 минут эчендә гамәлгә ашырыла.

Процедураларның нәтижәсе: нотариуста расланган документларның күчermәләре яки гариза бирүчегә тапшырылган өземтәләр.

3.4.2. Башкарма комитет житәкчесе урынбасары (сәркәтип) хезмәт күрсәтүдән баш тарту турында Карар кабул ителгән очракта, нотариаль гамәлләр кылудан баш тарту турында Карар Чыгара. Карар гариза бирүчегә почта аша жиберелә.

Өлеге пункт белән билгеләнә торган процедуралар мөрәжәгать итүче хезмәт күрсәтүне сорап мөрәжәгать иткәннән соң биш көннән дә соңга калмыйча гамәлгә ашырыла.

Процедураларның нәтижәсе: мөрәжәгать итүчегә жиберелгән нотариаль гамәлләр кылудан баш тарту турында карар.

3.5. Нотариаль гамәл кылуны кичектерү

3.5.1. Башкарма комитет житәкчесе урынбасары (сәркәтип) нотариаль гамәл кылуны кичектерергә мөмкин:

физик һәм юридик затлардан өстәмә мәгълүмат соратып алу зарурилыгы;

экспертизага документлар жиберү;

ихтияж соратып алырга кызыксынган затлар турында булмау, аларның каршы гамәлләр кылу.

Башкарма комитет житәкчесе урынбасары (сәркәтип) мөрәжәгать итүчегә нотариаль гамәлләр кылуның кичектерелүе турында хәбәр итә.

Өлеге пункт белән билгеләнә торган процедуралар мөрәжәгать итүче мөрәжәгәте көнендә гамәлгә ашырыла.

Процедураларның нәтижәсе: мөрәжәгать итүчегә нотариаль гамәл кылуның кичектерелүе турында хәбәр итү.

3.5.2. Башкарма комитет житәкчесе урынбасары (сәркәтип) нотариаль гамәлләр кылуны кичектерү турында Карар кабул ителгәннән соң өстәмә мәгълүмат алу өчен кирәкле запрос әзерли һәм тиешле органга яки кызыксынган затка жиберә.

Өлеге пункт белән билгеләнә торган процедуралар мөрәжәгать итүче мөрәжәгать иткән мизгелдән биш көннән дә соңга калмыйча гамәлгә ашырыла.

Процедураларның нәтижәсе: запрос, жиберелгән тиешле органга яки кызыксынган затка.

3.5.3. Башкарма комитет житәкчесе урынбасары (сәркәтип) сорауларга жавап алынганнан соң мөрәжәгать итүчегә хәбәр итә һәм 3.3 - 3.4 пунктларда билгеләнгән тәртиптә хезмәт күрсәтә.

3.6. КФҮ аша муниципаль хезмәт күрсәтү, КФҮнең ерактан торып эш урыны.

КФҮнең эш урыннарында муниципаль хезмэт күрсәтелми.

3.7. Техник хаталарны төзәтү.

3.7.1. Муниципаль хезмэт нәтижәсе булган документта техник хата ачыкланган очракта, мөрәжәгать итүче башкарма комитетта тапшыра:

техник хатаны төзәтү турында гариза (кушымта №2);

мөрәжәгать итүчегә техник хата булган муниципаль хезмэт нәтижәсе буларак бирелгән документ;

юридик көчкә ия булган, техник хатаның булуын таныклаучы Документлар.

Муниципаль хезмэт нәтижәсе булган документта күрсәтелгән белешмәләрдә техник хатаны төзәтү турында гариза мөрәжәгать итүче (вәкаләтле вәкил) тарафыннан шәхсән, яисә почта аша (шул исәптән электрон почта аша), йә дәүләт һәм муниципаль хезмәтләрнең бердәм порталы яки дәүләт һәм муниципаль хезмәтләр күрсәтүнең күпфункцияле үзәге аша тапшырыла.

3.7.2. Башкарма комитет житәкчесе урынбасары техник хатаны төзәтү турында гариза кабул итә, беркетелгән документлар белән гаризаны терки.

Әлеге пункт белән билгеләнә торган Процедура гаризаны теркәгәннән соң бер көн эчендә гамәлгә ашырыла.

Процедураның нәтижәсе: кабул ителгән һәм теркәлгән гариза.

3.7.3. Башкарма комитет житәкчесе урынбасары документларны карый һәм хезмэт нәтижәсе булган документта төзәтмәләр кертү максатларында әлеге Регламентның 3.4 пунктында каралган процедураларны гамәлгә ашыра, төзәтелгән документны мөрәжәгать итүчедән (вәкаләтле вәкилгә) техник хата булган документның оригиналын тартып алу белән шәхсән үзе бирә.

Әлеге пункт белән билгеләнә торган Процедура техник хатаны ачыклаганнан яки теләсә кайсы кызыксынган заттан жибәрелгән хата турында гариза алынганнан соң өч көн эчендә гамәлгә ашырыла.

Процедураның нәтижәсе: гариза бирүчегә бирелгән (жибәрелгән) документ.

4. Муниципаль хезмэт күрсәтүне контрольдә тоту тәртибе һәм формалары

4.1. Муниципаль хезмэт күрсәтүнең тулылыгын һәм сыйфатын контрольдә тоту мөрәжәгать итүчеләрнең хокукларын бозу очракларын ачыклау һәм бетерү, муниципаль хезмэт күрсәтү процедураларының үтәлешен тикшерү, жирле үзидарә органнарының вазыйфай затларының гамәлләренә (гамәл кылмауларына) карарлар эзерләүне үз эченә ала.

Административ процедураларның үтәлешен контрольдә тоту формалары булып тора:

1) муниципаль хезмэт күрсәтү буенча документлар проектларын тикшерү һәм килештерү. Тикшерү нәтижәсе булып проектларны визалау тора;

2) эшне алып баруны тикшерүне билгеләнгән тәртиптә үткәрелә торган;

3) билгеләнгән тәртиптә муниципаль хезмэт күрсәтү процедураларының үтәлешенә контроль тикшерүләр үткәрү.

Контроль тикшерүләр планлы булырга мөмкин (жирле үзидарә органының ярты еллык яки еллык эш планнары нигезендә гамәлгә ашырыла) һәм планнан тыш булырга мөмкин. Тикшерүләр уздырганда муниципаль хезмэт күрсәтү (комплекслы тикшерүләр) белән бәйлә барлык мәсьәләләр яки мөрәжәгать итүченең конкрет мөрәжәгәте буенча карала ала.

Муниципаль хезмэт күрсәткәндә һәм карарлар кабул иткәндә гамәлләрнең үтәлешен контрольдә тоту максатыннан Башкарма комитет җитәкчесенә муниципаль хезмэт күрсәтү нәтижәләре турында белешмәләр тапшырыла.

4.2. Муниципаль хезмэт күрсәтү буенча административ процедуралар тарафыннан билгеләнгән гамәлләр эзлеклелеген башкаруны агымдагы контроль Башкарма комитет җитәкчесе тарафыннан башкарыла.

4.3. Агымдагы контрольне гамәлгә ашыручы вазыйфай затлар исемлеге жирле үзидарә органнарының структур бүлекчәләре турындагы нигезләмәләр һәм вазыйфай регламентлар белән билгеләнә.

Үткәрелгән тикшерүләр нәтижәләре буенча, гариза бирүчеләрнең хокукларын бозу очраklары ачыкланган очракта, гаепле затлар Россия Федерациясе законнары нигезендә җаваплылыкка тартыла.

4.4. Башкарма комитет җитәкчесе мөрәжәгать итүчеләрнең мөрәжәгатьләрен вакытында карап тикшерү өчен җаваплы.

Башкарма комитет Җитәкчесе (Җитәкчесе урынбасары) әлеге Регламентның 3 бүлегендә күрсәтелгән административ гамәлләрне вакытында һәм (яки) тиешенчә үтәмәгән өчен, муниципаль хезмэт күрсәтү барышында кабул ителә торган карарлар һәм гамәлләр (гамәл кылмау) өчен җаваплылык тоту, законда билгеләнгән тәртиптә җавап тоту.

4.5. Муниципаль хезмэт күрсәтүне гражданныр, аларның берләшмәләре һәм оешмалары ягыннан контрольдә тоту Муниципаль хезмэт күрсәткәндә Башкарма комитет эшчәнлегенең ачыклыгы, муниципаль хезмэт күрсәтү тәртибе турында тулы, актуаль һәм ышанычлы мәгълүмат алу һәм муниципаль хезмэт күрсәтү процессында мөрәжәгатьләренә (шикаятьләренә) судка кадәр карау мөмкинлеге ярдәмендә гамәлгә ашырыла.

5. Муниципаль хезмэт күрсәтүче органнарның, шулай ук аларның вазыйфай затларының, муниципаль хезмәткәрләренә карарларына һәм гамәлләренә (гамәл кылмауларына) шикаять бирүнең судка кадәр (судтан тыш) тәртибе

5.1. Муниципаль хезмэт алучылар Башкарма комитет хезмәткәрләренә Муниципаль хезмэт күрсәтүдә катнашучы гамәлләренә (гамәл

кылмауларына) судка кадәр тәртиптә, Башкарма комитетка яки авыл жирлеге Советына шикаять бирергә хокуклы.

Мөрәжәгать итүче шикаять белән, шул исәптән түбәндәге очракларда мөрәжәгать итә ала:

1) муниципаль хезмәт күрсәтү турында мөрәжәгать итүченең үтенечен теркәү вакытын бозу;

2) муниципаль хезмәт күрсәтү вакытын бозу;

3) мөрәжәгать итүчедән муниципаль хезмәт күрсәтү өчен Россия Федерациясе, Татарстан Республикасы норматив хокукый актларында, Чирмешән муниципаль районы Югары Кәминкә авыл жирлеге Уставында каралмаган документларны таләп итү.;

4) муниципаль хезмәт күрсәтү өчен Россия Федерациясе, Татарстан Республикасы норматив хокукый актларында, Чирмешән муниципаль районының Лашман авыл жирлеге Уставында каралган документларны кабул итүдән баш тарту, мөрәжәгать итүчедә;

5) федераль законнарда һәм алар нигезендә кабул ителгән Россия Федерациясенең башка норматив хокукый актларында, Татарстан Республикасы законнары һәм башка норматив хокукый актларында, муниципаль хокукый актларда баш тарту нигезләре каралмаган булса, Муниципаль хезмәт күрсәтүдән баш тарту.;

6) муниципаль хезмәт күрсәткәндә мөрәжәгать итүчедән Россия Федерациясе, Татарстан Республикасы, Чирмешән муниципаль районының Лашман авыл жирлеге норматив хокукый актларында каралмаган түләү таләбе;

7) Башкарма комитетның, Башкарма комитетның вазыйфаи затының муниципаль хезмәт күрсәтү нәтижәсендә бирелгән документларда бирелгән хаталарны һәм хаталарны төзәтүдән баш тартуы яисә мондый төзәтмәләрнең билгеләнгән срогын бозу.

8) муниципаль хезмәт күрсәтү нәтижәләре буенча документлар бирү вакытын яки тәртибен бозу;

9) федераль законнарда һәм алар нигезендә кабул ителгән Россия Федерациясенең башка норматив хокукый актларында, Татарстан Республикасы законнары һәм башка норматив хокукый актларында, муниципаль хокукый актларда каралмаган булса, Муниципаль хезмәт күрсәтүне туктатып тору.

5.2. Муниципаль хезмәт күрсәтүче органның, муниципаль хезмәт күрсәтүче органның вазыйфаи затының, муниципаль хезмәт күрсәтүче орган житәкчесенең карарларына һәм гамәлләренә (гамәл кылмауларына) шикаять язмача кәгазьдә яки электрон формада бирелә.

Шикаять почта аша, КФҮ аша, " Интернет» мәгълүмати-телекоммуникацион чөлтәреннән, Чирмешән муниципаль районы Лашман авыл жирлегенә рәсми сайтынан ([http:// www.cheremshan.tatarstan.ru](http://www.cheremshan.tatarstan.ru)) Татарстан Республикасы дәүләт һәм муниципаль хезмәтләр күрсәтүнең бердәм порталын булдыру <http://uslugi.tatar.ru/> дәүләт һәм муниципаль хезмәтләр (функцияләр) бердәм порталын булдыру <http://www.gosuslugi.ru/>), шулай ук мөрәжәгать итүченә кабул ителергә мөмкин каршындагы шәхси кабул итү.

5.3. Муниципаль хезмәт күрсәтүче органга яисә югары органга (аның булганда) кәргән шикаярь аны теркәгәннән соң унбиш эш көне эчендә, ә муниципаль хезмәт күрсәтүче органга шикаярь биргән очракта, мөрәжәгать итүчедән документларны кабул итүдән баш тарткан очракта йә жибәрелгән хаталарны һәм хаталарны төзәтүдән баш тарткан очракта, яисә мондый төзәтмәләрнең билгеләнгән срогы бозылган очракта - аны теркәгән көннән биш эш көне эчендә карап тикшерелергә тиеш.

5.4. Шикаярь үз эченә түбәндәге мәгълүматны алырга тиеш:

1) хезмәт күрсәтүче органның, хезмәт күрсәтүче органның вазыйфай затының яисә муниципаль хезмәткәрнең исеме, аларның карарларына һәм гамәлләренә (гамәл кылмауларына) шикаярь белдерелә торган карарлар;

2) гариза бирүченә фамилиясе, исеме, атасының исеме (соңгысы - булган очракта), гариза бирүченә - физик затның яшәү урыны турында мәгълүматлар, гариза бирүченә - юридик затның урнашу урыны турында белешмәләр, шулай ук элементә өчен телефон номеры (номерлары), электрон почта адресы (булган очракта) һәм гариза бирүчегә җавап жибәрелергә тиешле почта адресы (булганда).;

3) муниципаль хезмәт күрсәтүче органның, муниципаль хезмәт күрсәтүче органның вазыйфай затының яисә муниципаль хезмәткәрнең шикаярь белдерелә торган карарлары һәм гамәлләре (гамәл кылмавы) турында белешмәләр;

4) мөрәжәгать итүче хезмәт күрсәтүче органның яисә муниципаль хезмәткәрнең карары һәм гамәлләре (гамәл кылмавы) белән килешмәгән дәлилләре.

5.5. Шикаярькә шикаярьтә бәян ителгән хәлләрне раслый торган документларның күчәрмәләре беркетелергә мөмкин. Бу очракта шикаярьтә аңа кушып бирелә торган документлар исемлеге китерелә.

5.6. Шикаярь аңа муниципаль хезмәт алучысы тарафыннан имза салына.

5.7. Шикаярьне карау нәтижәләре буенча түбәндәге карарларның берсе кабул ителә:

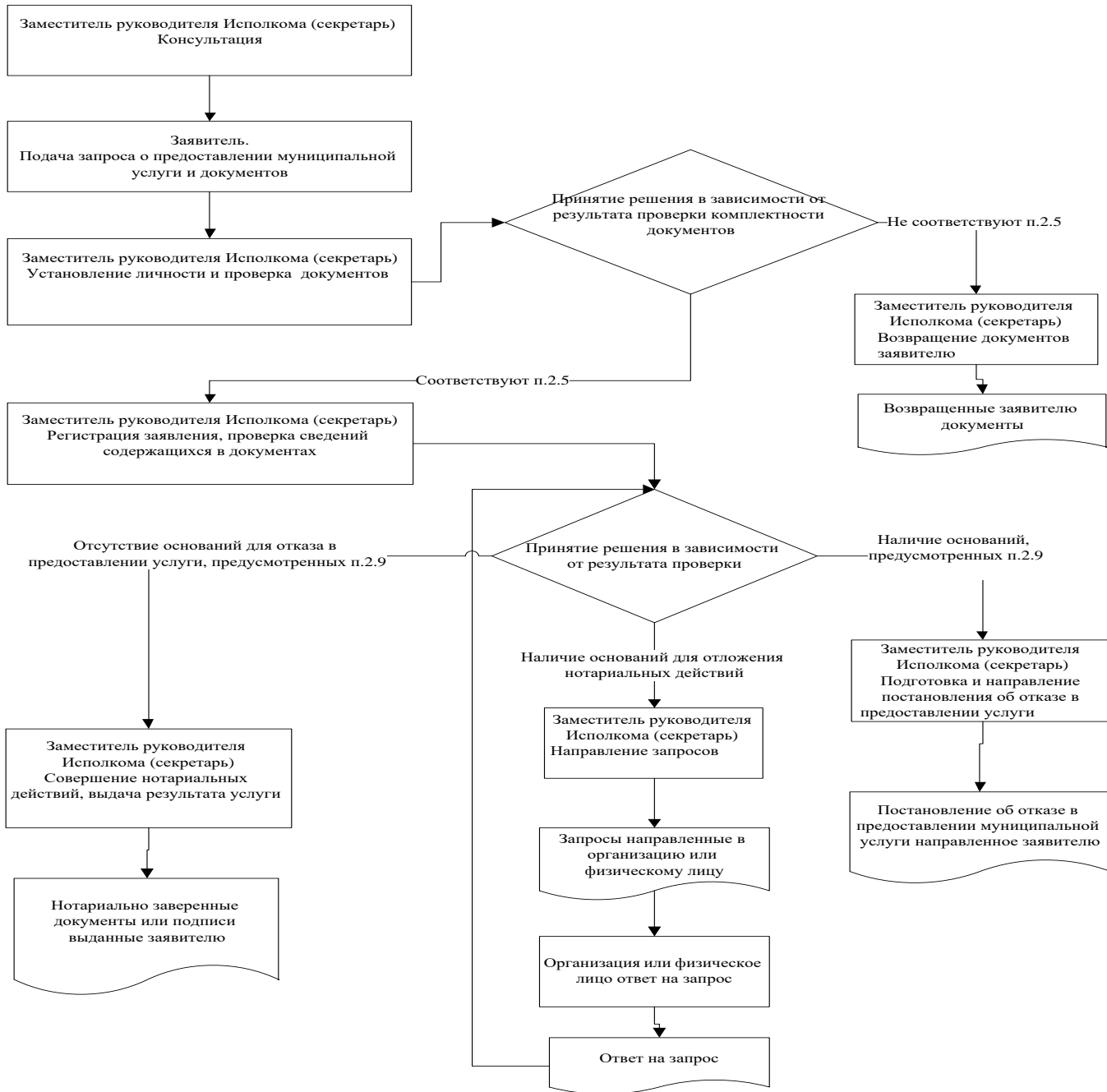
1) шикаять, шул исэптэн, кабул ителгэн карарны юкка чыгару, дэүлэт хезмэте күрсэтү нэтижэсендэ бирелгэн документларда жибэрелгэн хаталарны һәм хаталарны төзэтү, Россия Федерациясе норматив хокукый актларында, Татарстан Республикасы норматив хокукый актларында, муниципаль хокукый актларда алынмаган акчаларны мөрәжәгать итүчегә кире кайтару рәвешендә дә, канәгатьләндерелә;

2) шикаятьне канәгатьләндерүдән баш тарта.

Әлеге пунктта күрсәтелгэн карар кабул ителгэн көннән соң килә торган көннән дә соңга калмыйча мөрәжәгать итүчегә язмача һәм мөрәжәгать итүче теләге буенча электрон формада шикаятьне карау нэтижэләре турында мотивлаштырылган жавап жибэрелә.

5.8. Шикаятьне карау барышында яки нэтижэләре буенча административ хокук бозу яки жинаять составының билгеләре билгеләнгән очракта, вазыйфаи зат, шикаятьләрне карау буенча вәкаләтләр бирелгэн хезмәткәр булган материалларны кичекмәстән прокуратура органнарына жибэрәләр.

Муниципаль хезмэт күрсәтү буенча гамәлләр эзлеклелеге блок-схемасы



Татарстан Республикасы
 Чирмешән муниципаль районы
 Лашман авыл жирлегә башкарма
 комитеты житәкчесенә

**Техник хаталарны төзәтү турында
 гариза**

Муниципаль хезмәт күрсәтүдә жибәрелгән хата турында хәбәр итәм

(хезмәт күрсәтү атамасы)

Язылган: _____

Дөрес

мәгълүмат: _____

Рөхсәт ителгән техник хатаны төзәтүгезне һәм муниципаль хезмәт нәтижәсе булган документка тиешле үзгәрешләр кертүгезне сорыйм.

Түбәндәге документларны терким:

- 1.
- 2.
- 3.

Техник хатаны төзәтү турында гаризаны кире кагу турында карар кабул ителгән очракта, мондый карарны жибәрүгезне сорыйм:

электрон документ юллау юлы белән E-mail адресына: _____;

кәгазьдә расланган күчермә рәвешендә почта аша почта жибәрелгән
 адрес _____ буенча:

Үз ризалыгымны, шулай ук шәхси мәгълүматларны эшкәртүгә (жыю, системалаштыру, туплау, саклау, төгәлләштерү, яңарту, үзгәртү), куллану, тарату (шул исәптән тапшыру), персонал мәгълүматларны зарарсызлау, блоклау, юк итү, шулай ук муниципаль хезмәт күрсәтү кысаларында персонал мәгълүматларны эшкәртү өчен кирәк булган башка гамәлләр), шул исәптән автоматлаштырылган режимда, алар нигезендә муниципаль хезмәт күрсәтүче орган тарафыннан карарлар кабул итүне дә кертәп, карарлар кабул итүне раслыйм.

Минем шәхесемә караган һәм мин тәкъдим иткән гаризамга кертелгән, шулай ук мин керткән мәгълүматларның дөрес булуын чын-чынлап раслыйм. Гаризага кушып бирелгән документлар (документларның күчермәләре) Россия

Федерациясе законнары белән билгеләнгән таләпләргә туры килә, гариза тапшырган вакытта бу документлар гамәлдә һәм дәрәс белешмәләр була. Телефон аша миңа тәкъдим ителгән муниципаль хезмәтләренң сыйфатын бәяләү буенча сораштыруда катнашырга ризалык бирәм: _____.

_____ (дата) _____ (имза) (_____) (Ф.И.О.)

Кушымта
(белешмә)

**Муниципаль хезмәт күрсәтү өчен җаваплы һәм аның үтәлешен
контрольдә тотуны гамәлгә ашыручы вазыйфай затларның
реквизитлары,**

**Чирмешән муниципаль районы Лашман авыл җирлеге башкарма
комитеты**

Вазифа	Телефон	Электрон адрес
Башкарма комитет җитәкчесе	8(84396) 2-92-35	Lash.Cmn2@tatar.ru
Башкарма комитет җитәкчесе урынбасары	8(84396) 2-92-35	Lash.Cmn2@tatar.ru

Чирмешән муниципаль районы Лашман авыл җирлеге Советы

Вазифа	Телефон	Электрон адрес
Авыл җирлеге башлыгы	8(84396) 2-92-35	Lash.Cmn2@tatar.ru