



ПРИКАЗ

30.12.2017

БОЕРЫК

№ 841

г.Казань

Татарстан Республикасы Юстиция министрлыгында 2017 елның 21 декаберендә теркәлдә, № 4497

Татарстан Республикасы Хезмәт, халыкны эш белән тәэмин итү һәм социаль яклау министрлыгының «Чернобыль АЭСында һәлакәт, 1957 елда «Маяк» житештерү берләшмәсендә авария һәм Тичә елгасына радиоактив калдыклар элэгү аркасында радиоактив пычрануның аерым зоналары территориясеннән эвакуацияләнгән, күчерелгән (кучерелүче), шулай ук яңа яшәү урынына үз ихтыярлары белән чыгып киткән гражданның яңа һөнәрләргә өйрәнү һәм эшкә урнашу чорына уртача хезмәт хакы саклау буенча дәүләт хезмәте күрсәтүнең административ регламентын раслау турында» 2012 елның 26 июлендәге 601 номерлы боерыгына үзгәрешләр кертү турында

Чернобыль АЭСында һәлакәт, 1957 елда «Маяк» житештерү берләшмәсендә авария һәм Тичә елгасына радиоактив калдыклар элэгү аркасында радиоактив пычрануның аерым зоналары территориясеннән эвакуацияләнгән, күчерелгән (кучерелүче), шулай ук яңа яшәү урынына үз ихтыярлары белән чыгып киткән гражданның яңа һөнәрләргә өйрәнү һәм эшкә урнашу чорына уртача хезмәт хакы саклау буенча дәүләт хезмәте күрсәтү эшен камилләштерү максатларында, боерык бирәм:

Татарстан Республикасы Хезмәт, халыкны эш белән тәэмин итү һәм социаль яклау министрлыгының «Чернобыль АЭСында һәлакәт, 1957 елда «Маяк» житештерү берләшмәсендә авария һәм Тичә елгасына радиоактив калдыклар

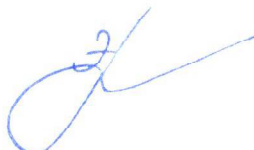
элэгү аркасында радиактив пычрануның аерым зоналары территориясеннән эвакуациялэнгән, күчерелгән (кучерелүче), шулай ук яңа яшәү урынына үз ихтыярлары белән чыгып киткән гражданнырга яңа һөнәрләргә өйрәнү һәм эшкә урнашу чорына уртача хезмәт хакы саклау буенча дәүләт хезмәте күрсәтүнең административ регламентын раслау турында» 2012 елның 26 июлендәге 601 номерлы боерыгына (Татарстан Республикасы Хезмәт, халыкны эш белән тәмин итү һәм социаль яклау министрлыгының 26.10.2015 № 762, 07.06.2016 № 317, 08.06.2017 № 350 боерыклары нигезендә кертелгән үзгәрешләре белән) түбәндәге үзгәрешләргә кертергә:

2 пунктны түбәндәге редакциядә баян итәргә:

«2. «Республика матди ярдәм (компенсация түләүләре) үзәге» дәүләт казна учреждениесе директоры Р.Р. Фәйзуллинга Регламент нигезләмәләренен тайпылышсыз үтәлүен тәмин итәргә.»;

Күрсәтелгән боерык белән расланган Чернобыль АЭСында һәлакәт, 1957 елда «Маяк» житештерү берләшмәсендә авария һәм Тичә елгасына радиоактив калдыклар элэгү аркасында радиактив пычрануның аерым зоналары территориясеннән эвакуациялэнгән, күчерелгән (кучерелүче), шулай ук яңа яшәү урынына үз ихтыярлары белән чыгып киткән гражданнырга яңа һөнәрләргә өйрәнү һәм эшкә урнашу чорына уртача хезмәт хакы саклау буенча дәүләт хезмәте күрсәтүнең административ регламентын яңа редакциядә баян итәргә (кушымтада бирелә).

Министр



Э.Ә.Зарипова

Татарстан Республикасы Хезмэт, халыкны эш белән тээмин итү һәм социаль яклау министрлыгының 26.07.2012 № 601 боерыгы белән (Татарстан Республикасы Хезмэт, халыкны эш белән тээмин итү һәм социаль яклау министрлыгының 30.11.2017 № 841 боерыгы редакциясендә) расланды

Күрсәтелгән боерык белән расланган Чернобыль АЭСында һәлакәт, 1957 елда «Маяк» житештерү берләшмәсендә авария һәм Тичә елгасына радиоактив калдыклар элэгү аркасында радиоактив пычрануның аерым зоналары территориясеннән эвакуацияләнгән, күчерелгән (кучерелүче), шулай ук яңа яшәү урынына үз ихтыярлары белән чыгып киткән гражданның яңа һөнәрләргә өйрәнү һәм эшкә урнашу чорына уртача хезмәт хакы саклау буенча дөүләт хезмәте күрсәтүнең административ регламенты

1. ГОМУМИ НИГЕЗЛӘМӘЛӘР

1.1. Чернобыль АЭСында һәлакәт, 1957 елда «Маяк» житештерү берләшмәсендә авария һәм Тичә елгасына радиоактив калдыклар элэгү аркасында радиоактив пычрануның аерым зоналары территориясеннән эвакуацияләнгән, күчерелгән (кучерелүче), шулай ук яңа яшәү урынына үз ихтыярлары белән чыгып киткән гражданның яңа һөнәрләргә өйрәнү һәм эшкә урнашу чорына уртача хезмәт хакы саклау буенча дөүләт хезмәте күрсәтүнең әлеге административ регламенты (алга таба – Регламент) Чернобыль АЭСында һәлакәт, 1957 елда «Маяк» житештерү берләшмәсендә авария һәм Тичә елгасына радиоактив калдыклар элэгү аркасында радиоактив пычрануның аерым зоналары территориясеннән эвакуацияләнгән, күчерелгән (кучерелүче), шулай ук яңа яшәү урынына үз ихтыярлары белән чыгып киткән гражданның яңа һөнәрләргә өйрәнү һәм эшкә урнашу чорына уртача хезмәт хакы саклау буенча дөүләт хезмәте күрсәтүнең (алга таба – дөүләт хезмәте) стандартын һәм тәртибен билгели.

1.2. Дөүләт хезмәтен алучылар:

1986 елда читләштерү зонасыннан эвакуацияләнгән (шул исәптән ирекле рәвештә чыгып киткән) яисә 1986 елда һәм аннан соңгы елларда, балаларны, шул исәптән эвакуацияләү вакытында ана карынындагы (булган) балаларны да кертеп, күчерелгән (кучерелүче), шул исәптән ирекле рәвештә чыгып киткән гражданның (1986 елның 30 июненнән соң күчерелү зонасына даими яшәү урынына күченгән гражданның, алар күрсәтелгән зонадан ирекле рәвештә яңа яшәү урынына күченгән очракта, «Чернобыль АЭСында һәлакәт аркасында радиация тәэсиренә дучар булган гражданның социаль яклау турында» 1991 елның 15 маендагы

1244-1 номерлы Россия Федерациясе Законының (алга таба – 1244-1 номерлы РФ Законы) 17 статьясында каралган социаль ярдәм чаралары, Чернобыль һәлакәте аркасында радиоактив пычранган башка зоналарда яшәү вакытын исәпкә алып, әлеге зонада яшәүгә бәйле нигезләрдә аларның пенсиягә чыгу хокукын алуы шарты белән бирелә. Бу очракта Чернобыль һәлакәте аркасында радиоактив пычрану дәрәжәсе тагын да югарырак яисә шундый ук булган зонага ирекле рәвештә янадан күченү 1244-1 номерлы РФ Законының 17 статьясында каралган социаль ярдәм чараларын алу хокукын барлыкка китерми. 1994 елның 1 гыйнварыннан соң ирекле тәртиптә (тиешле хакимият белән контрактлар, шартнамәләр төземичә) читләштерү, күчерелү зоналарына күчәнгән гражданның 1244-1 номерлы РФ Законының 17 статьясында каралган социаль ярдәм чаралары бирелми);

1986 елда һәм аннан соңгы елларда күчерелү хокукы белән яшәү зонасыннан ирекле рәвештә яңа яшәү урынына чыгып киткән гражданның (1986 елның 30 июненнән соң күчерелү хокукы белән яшәү зонасына даими яшәү урынына күчәнгән гражданның, күрсәтелгән зонадан алар ирекле рәвештә күчәнгән очракта, 1244-1 номерлы РФ Законының 17 статьясында каралган социаль ярдәм чаралары, Чернобыль һәлакәте аркасында радиоактив пычранган башка зоналарда яшәү вакытын исәпкә алып, аларның әлеге зонада яшәүгә бәйле нигезләрдә пенсиягә чыгу хокукын алуы шарты белән бирелә. Бу очракта Чернобыль һәлакәте аркасында радиоактив пычрану дәрәжәсе тагын да югарырак яисә шундый ук булган зонага ирекле рәвештә янадан күченү 1244-1 номерлы РФ Законының 17 статьясында каралган социаль ярдәм чараларын алу хокукын барлыкка китерми. 1994 елның 1 гыйнварыннан соң ирекле рәвештә (тиешле хакимият белән контрактлар, шартнамәләр төземичә) күчерелү хокукы белән яшәү зонасына күчәнгән гражданның 1244-1 номерлы РФ Законының 17 статьясында каралган социаль ярдәм чаралары бирелми).

1957 елда «Маяк» житештерү берләшмәсендә авария һәм Тичә елгасына радиоактив калдыклар элэгү аркасында радиоактив пычрануга дучар булган торак пунктларыннан эвакуацияләнгән (күчерелгән), шулай ук ирекле рәвештә чыгып киткән (шул исәптән эвакуацияләү (күчерү) өлешчә башкарылган торак пунктлары чикләрендә эвакуацияләнгән (күчерелгән)) гражданның, балаларны, шул исәптән эвакуацияләү (күчерү) вакытына ана карынында булган балаларны да кертеп, шулай ук 1957 елда радиоактив пычрану зонасыннан эвакуацияләнгән хәрби хезмәткәрләр, хәрби частьләрнең ирекле ялланган составы һәм махсус контингент. Ирекле рәвештә чыгып киткән гражданның 1957 елның 29 сентябрнен башлап 1960 елның 31 декабрне кадәрге чорда 1957 елда «Маяк» житештерү берләшмәсендә авария аркасында радиоактив пычрануга дучар булган торак пунктларыннан чыгып киткән, шулай ук 1949 елдан башлап 1962 ел тәмамланганчыга кадәр Тичә елгасына радиоактив калдыклар элэгү аркасында радиоактив пычрануга дучар булган торак пунктларыннан (шул исәптән күчерү эшләре өлешчә алып барылган торак пунктлары чикләрендә күчәнгән) чыгып киткән гражданның була;

1957 елда «Маяк» житештерү берләшмәсендә авария һәм Тичә елгасына радиоактив калдыклар элэгү аркасында радиоактив пычрануга дучар булган,

нурланышның урта еллык нәтижәле дозасы хәзерге вакытта 1 мЗв (0,1 бэр) (әлеге урын өчен табигый радиация фоны дәрәжәсенә өстәмә рәвештә) тәшкит иткән торак пунктларынан ирекле рәвештә чыгып киткән гражданныр, 1993 елның 26 маеннан соң 1957 елда «Маяк» житештерү берләшмәсендә авария һәм Тичә елгасына радиоактив калдыклар элэгү аркасында радиоактив пычрануга дучар булган, нурланышның урта еллык нәтижәле дозасы хәзерге вакытта 1 мЗв (0,1 бэр) югары (әлеге урын өчен табигый радиация фоны дәрәжәсенә өстәмә рәвештә) тәшкит иткән торак пунктларына даими яшәү (эшләү) өчен килгән гражданнырдан тыш.

Гражданнырның әлеге пунктта күрсәтелгән категорияләре исәбендәге, хәзерге вакытта хәрби хезмәткәрләр, эчке эшләр органнары, жинаять-үтәтү системасы учреждениеләре һәм органнары, Янгынга каршы дәүләт хезмәтенен янгынга каршы федераль хезмәте, наркотик чаралар һәм психотроп матдәләр әйләнешен тикшереп тору органнары, Россия Федерациясе таможня органнары хезмәткәрләре, алар исәбендәге пенсионерлар, шул исәптән хәзер эшләми торган (эш урынына бәйсез рәвештә), күрсәтелгән федераль башкарма хакимият органнарының гражданнылык персоналы, шулай ук федераль салым полициясе органнарынан куылган затлар исәбендәге пенсионерлар, шул исәптән эшләми торган (эш урынына бәйсез рәвештә), радиация тәэсиренә дучар булган затлар дәүләт хезмәте алучыларга керми.

1.3. Дәүләт хезмәте күрсәтү буенча мөрәжәгать итүчеләр булып Регламентның 1.2 пунктында күрсәтелгән дәүләт хезмәтен алучылар яисә аларның законлы вәкилләре (законнарда каралган очракларда) яки дәүләт хезмәтен алучылардан билгеләнгән тәртиптә рәсмиләштерелгән ышанычнамә нигезендә эш йөртүгә вәкаләт алган затлар (алга таба – мөрәжәгать итүче) тора.

1.4. Дәүләт хезмәте «Республика матди ярдәм (компенсация түләүләре) үзәге» дәүләт казна учреждениесе (алга таба – Үзәк) тарафыннан дәүләт хезмәте алучының даими яшәгән урыны буенча Татарстан Республикасы муниципаль районында яисә шәһәр округында Үзәк бүлегендә (алга таба – Үзәк бүлеге) күрсәтелә.

1.4.1. Үзәк бүлегенен урнашу урыны, белешмә телефоннары, электрон почта адресы турында мәгълүмат әлеге Регламентка белешмәлек кушымтада күрсәтелде.

Үзәк бүлегенен эш графигы: көн саен, шимбә һәм якшәмбедән кала, Үзәк бүлегенен Үзәкнең эчке тәртип кагыйдәләрендә билгеләнә торган эш сәгатъләрендә.

Гаризалар кабул итү графигы: көн сасн, шимбә һәм якшәмбедән кала, Үзәкнең эчке тәртип кагыйдәләрендә билгеләнә торган эш сәгатъләрендә.

1.4.2. Дәүләт хезмәте турында мәгълүмат түбәндәгечә алынырга мөмкин:

1) дәүләт хезмәте турында визуаль һәм текстлы мәгълүматлардан торучы, Татарстан Республикасы Хезмәт, халыкны эш белән тәмин итү һәм социаль яклау министрлыгында (алга таба – Министрлык), Үзәк бүлекләрендә урнашкан дәүләт хезмәте турында мәгълүмат стендлары аша. Мәгълүмат стендларында урнаштырыла торган мәгълүмат шушы Регламентның 1.4.1, 2.1, 2.3, 2.4, 2.5, 2.8, 2.10, 2.11, 5.1 пунктларында (пунктчаларында) булган дәүләт хезмәте турында

белешмәләрне үз эченә ала.

2) «Интернет» мәгълүмат-телекоммуникация челтәре ярдәмендә – (алга таба – «Интернет» челтәре):

Министрлыкның <http://mtsz@tatarstan.ru> рәсми сайтында;

Татарстан Республикасы Дәүләти һәм муниципаль хезмәтләр порталында (<http://uslugi.tatar.ru/>);

Дәүләти һәм муниципаль хезмәтләрнең (функцияләрнең) бердәм порталында (<http://www.gosuslugi.ru/>);

3) Үзәк бүлегенә, Үзәккә, Министрлыкка телдән мөрәжәгать иткәндә (шәхсән яки телефон аша);

4) Үзәк бүлегенә, Үзәккә, Министрлыкка язмача мөрәжәгать иткәндә (шул исәптән электрон документ рәвешендә)(<http://mtsz@tatar.ru>).

1.4.3. Дәүләт хезмәте күрсәтү мәсьәләләре буенча мәгълүмат Үзәк бүлеге биналарындагы мәгълүмат стендларында урнаштырыла.

1.5. Дәүләт хезмәте түбәндәгеләргә нигезләнеп күрсәтелә:

«Чернобыль АЭСында һәлакәт аркасында радиация тәэсиренә дучар булган гражданның социаль яклау турында» 1991 елның 15 маендагы 1244-1 номерлы Россия Федерациясе Законы (Ведомости Съезда народных депутатов и Верховного Совета РСФСР, 1991, № 21, 699 ст., кертелгән үзгәрешләрен исәпкә алып);

«1957 елда «Маяк» житештерү берләшмәсендә авария һәм Тичә елгасына радиоактив калдыклар элгү аркасында радиация тәэсиренә дучар булган Россия Федерациясе гражданның социаль яклау турында» 1998 елның 26 ноябрәндәге 175-ФЗ номерлы Федераль закон (алга таба – 175-ФЗ номерлы Федераль закон)(Россия Федерациясе Законнар жыйнагы, 1998, № 48, 5850 ст., кертелгән үзгәрешләрен исәпкә алып);

«Персональ мәгълүматлар турында» 2006 елның 27 июлендәге 152-ФЗ номерлы Федераль закон (алга таба – № 152-ФЗ Федераль закон) (Россия Федерациясе Законнар жыйнагы, 2006, № 31, 3451 ст., кертелгән үзгәрешләрен исәпкә алып);

«Дәүләти һәм муниципаль хезмәтләр күрсәтүне оештыру турында» 2010 елның 27 июлендәге 210-ФЗ номерлы Федераль закон (алга таба – 210-ФЗ номерлы Федераль закон), (Россия Федерациясе Законнар жыйнагы, 2010, № 31, 4179 ст., кертелгән үзгәрешләрен исәпкә алып);

«Электрон имза турында» 2011 елның 6 апрелдәге 63-ФЗ номерлы Федераль закон (алга таба – 63-ФЗ номерлы Федераль закон) (Россия Федерациясе Законнар жыйнагы, 2011, № 15, 2036 ст., кертелгән үзгәрешләрен исәпкә алып);

Россия Федерациясе Президентының «Дәүләт идарәсе системасын камилләштерүнең төп юнәлешләре турында» 2012 елның 7 маендагы 601 номерлы Указы (алга таба – РФ Президентының 601 номерлы Указы) (Россия Федерациясе Законнар жыйнагы, 2012, № 19, 2338 ст.);

«Чернобыль АЭСында һәлакәт аркасында радиация тәэсиренә дучар булган гражданның социаль яклау турында» Россия Федерациясе законында, «1957 елда «Маяк» житештерү берләшмәсендә авария һәм Тичә елгасына радиоактив калдыклар элгү аркасында радиация тәэсиренә дучар булган Россия Федерациясе

гражданнарын социаль яклау турында» Федераль законда һәм «Семипалат полигонында атом-төш сынаулары аркасында радиация тээсиренә дучар булган гражданның социаль гарантияләр турында» Федераль законда күздә тотылган зыянны каплау һәм гражданның социаль ярдәм чаралары күрү буенча Россия Федерациясе чыгым йөкләмәләрен финанс ягыннан тээмин итүнең Россия Федерациясе Хөкүмәтенең 2005 елның 30 августындагы 542 номерлы карары белән расланган кагыйдәләре (Россия Федерациясе Законнар жыйнагы, 2005, №36, 3707 ст., кертелгән үзгәрешләрен исәпкә алып);

Россия Федерациясе Хөкүмәтенең «Үзләренең хезмәт вазыйфаларын үтәүгә бәйлә рәвештә, Чернобыль АЭСында һәлакәт һәм Семипалат полигонында атом-төш сынаулары аркасында радиация тээсиренә дучар булган гражданның социаль ярдәм чаралары күрсәтү, шулай ук Чернобыль һәлакәтенә бәйлә рәвештә һәлак (вафат) булган гражданның жирләүгә пособие түләү тәртибе турында» 2007 елның 3 мартындагы 136 номерлы карары белән расланган Чернобыль АЭСында һәлакәт аркасында радиоактив пычранган аерым зоналар территориясеннән эвакуацияләнгән һәм күчәрелгән (күчәрелүче), шулай ук яңа яшәү урынына иреккә тәртиптә чыгыш киткән гражданның яңа һөнәрләргә өйрәнү һәм эшкә урнашу чорына уртача хезмәт хакы саклау кагыйдәләре (алга таба – Кагыйдәләр) (Россия Федерациясе Законнар жыйнагы, 2007, № 11, 1327 ст., кертелгән үзгәрешләрен исәпкә алып);

Татарстан Республикасы Министрлар Кабинетының «Торак урынга һәм коммуналь хезмәтләргә һәм айлык акчалата түлүүләр түлүгә субсидияләр бирү системасында мәгълүмати хезмәттәшлек турында» 2005 елның 22 гыйнварындагы 20 номерлы карары («Татарстан Республикасы Министрлар Кабинеты карарлары һәм боерыклары һәм республика башкарма хакимият органнары норматив актлары жыйнагы» журналы, 2005, № 5, 0156 ст., кертелгән үзгәрешләрен исәпкә алып);

Татарстан Республикасы Министрлар Кабинетының «Республика матди ярдәм (компенсация түлүләре) үзәге булдыру турында» 2005 елның 20 июнендәге 296 номерлы карары (алга таба – 296 номерлы ТР МК карары) («Татарстан Республикасы Министрлар Кабинеты карарлары һәм боерыклары һәм республика башкарма хакимият органнары норматив актлары жыйнагы» журналы, 2005, № 25, 0593 ст.);

Татарстан Республикасы Министрлар Кабинетының «Татарстан Республикасы Хезмәт, халыкны эш белән тээмин итү һәм социаль яклау министрлыгы мәсьәләләре» 2007 елның 15 августындагы 388 номерлы карары («Татарстан Республикасы Министрлар Кабинеты карарлары һәм боерыклары һәм республика башкарма хакимият органнары норматив актлары жыйнагы» журналы, 2007, № 33, 1178 ст., кертелгән үзгәрешләрен исәпкә алып);

Татарстан Республикасы Министрлар Кабинетының «Татарстан Республикасы дөүләт хакимияте башкарма органнары тарафыннан дөүләт хезмәтләре күрсәтүнең административ регламентларын эшләү һәм раслау тәртибен раслау турында һәм Татарстан Республикасы Министрлар Кабинетының аерым карарларына үзгәрешләр кертү хакында» 2010 елның 02 ноябрдәге 880 номерлы карары белән расланган Татарстан Республикасы дөүләт хакимияте

башкарма органнары тарафыннан дәүләт хезмәтләре күрсәтүнең административ регламентларын эшләү һәм раслау тәртибе (алга таба – 880 номерлы ТР МК карары белән расланган Тәртип) («Татарстан Республикасы Министрлар Кабинеты карарлары һәм боерыклары һәм республика башкарма хакимият органнары норматив актлары жыйнагы» журналы, 2010, № 46, 2144 ст., кертелгән үзгәрешләрен исәпкә алып);

1.6. Бу регламентта түбәндәге терминнар һәм билгеләмәләр кулланыла:

техник хата – дәүләт хезмәтен күрсәтүче учреждение тарафыннан жибәрелгән һәм документка (дәүләт хезмәте нәтижәсендә) кертелгән белешмәләрнең, белешмәләр кертүгә нигез булган документлардагы белешмәләрнең ярашсызлыгына китергән хата (язу, басма хата, грамматик яки арифметик хата).

дәүләти һәм муниципаль хезмәтләр күрсәтүнең күпфункцияле үзәгенең читтән торып эшләү урыны – муниципаль районнарның авыл жирлекләрендә документларны кабул итү һәм тапшыру, мөрәжәгать итүчеләрне консультацияләү тәрәзәсе.

Бу Регламентта дәүләт хезмәте күрсәтү турында гариза дигәндә (алга таба – гариза) 210-ФЗ номерлы Федераль законның 2 статьясының 1 пунктында каралган дәүләт хезмәте күрсәтү турында гарызнамә аңлашыла. Гаризаның киңәш ителә торган рәвеште шушы Регламентның 1 нче кушымтасында китерелде.

2. Дәүләт хезмәтен күрсәтү стандарты

Дәүләт хезмәте күрсәтү стандартына карата таләпнең аталышы	Стандартка карата таләпләр эчтәлегә	Дәүләт хезмәтен яки таләп билгели торган норматив акт
2.1. Дәүләт хезмәтенә аталышы	Чернобыль АЭСында һәлакәт, 1957 елда «Маяк» житештерү берләшмәсендә авария һәм Тичә елгасына радиоактив калдыклар элөгү аркасында радиоактив пычрануның аерым зоналары территориясеннән эвакуацияләнгән күчерелгән (кучерелүче), шулай ук яңа яшәү урынына үз ихтыярлары белән чыгып киткән гражданның яңа һөнәрләргә өйрәнү һәм эшкә урнашу чорына уртача хезмәт хакы саклау (алга таба – уртача хезмәт хакы саклау)	1244-1 номерлы РФ Законының 17 ст. 2, 3 п.п.; Кагыйдәләрнең 1 п.
2.2. Дәүләт хезмәтен турыдан-туры күрсәтүче башкарма хакимият органы (учреждениесе) исеме	Татарстан Республикасы муниципаль районында яисә шәһәр округында «Республика матди ярдәм (компенсация түләүләре) үзәге» дәүләт казна учреждениесе бүлегә	Кагыйдәләрнең 2 п.
2.3. Дәүләт хезмәте күрсәтү нәтижәсенә тасвирлама	Уртача хезмәт хакы саклау (саклаудан баш тарту) турында карар	
2.4. Дәүләт хезмәтен күрсәтү чоры, шул исәптән дәүләт хезмәтен күрсәтүдә катнашучы оешмаларга мөрәжәгать итү зарурлыгын исәпкә алып, Россия Федерациясе законнарында туктатып	Уртача хезмәт хакы саклау (саклаудан баш тарту) турында карар гариза һәм документлар теркәүгә алынган көннән соң биш эш көне эчендә кабул ителә. Дәүләт хезмәте күрсәтү чорын туктатып тору каралмаган	

<p>тору мөмкинлеге каралган очракта дәүләт хезмәте күрсәтүне туктатып торучоры</p>		
<p>2.5. Закон яисә бүтән норматив хокукый актлар нигезендә дәүләт хезмәтен, шулай ук дәүләт хезмәтен күрсәтү буенча кирәкле һәм зарури хезмәтләр күрсәтү өчен зарури, мөрәжәгать итүче тарафыннан тапшырылырга тиешле документларның тулы исемлеге, аларны, шул исәптән электрон рәвештә, мөрәжәгать итүче тарафыннан алу ысуллары, аларны тапшыру тәртибе</p>	<p>1. Уртача хезмәт хакы саклау турында гариза (почта адресын яисә дәүләт хезмәтен алучы тарафыннан кредит оешмасында ачтырылган счет реквизитларын күрсәтеп) (әлеге Регламентның 1 нче кушымтасы).</p> <p>2. Социаль ярдәм чараларына хокук бирә торган таныклык күчәрмәсе.</p> <p>3. Соңгы эш урыныннан оешма житәкчесе һәм баш бухгалтер тарафыннан имзаланган (тулы имзаларны күрсәтеп) һәм мөһер белән таныкланган уртача хезмәт хакы күләме (саннарда һәм хәрефләр белән язып күрсәтелә) турында белешмә.</p> <p>4. Хезмәт кенәгәсе.</p> <p>Һөнәр һәм квалификация нигезендә яңа яшәү урынында беренче чиратта эшкә урнашу мөмкинлеге булмаганда яңа һөнәрләргә (белгечлекләргә) өйрәнү чорына уртача хезмәт хакын саклау өчен уку урыныннан яңа һөнәргә (белгечлеккә) өйрәнү чорын күрсәтеп, өстәмә рәвештә белешмә тапшырыла.</p> <p>Дәүләт хезмәте алучыларның законлы вәкилләре (законнарда каралган очракларда) яисә дәүләт хезмәте алучылар тарафыннан вәкаләт алган затлар өстәмә рәвештә дәүләт хезмәте алучының мәнфәгатьләрен кайгыртуга үзләренең вәкаләтле булуын дәлилләүче документларның күчәрмәләрен тапшыра.</p> <p>Мөрәжәгать итүче мөрәжәгать иткәндә шәхесен</p>	<p>Кагыйдәләрнең 2, 3, 4 п.п.</p>

	<p>таныкклаучы документны күрсәтә.</p> <p>Документларның күчермәләре, әгәр алар Россия Федерациясе законнарында билгеләнгән тәртиптә таныккланмаган булса, төп нөсхәләре белән бергә күрсәтелә һәм Үзәк бүлеге белгече тарафыннан таныклана.</p> <p>Гаризаны почта аша жибергәндә аңа теркәлә торган документларның күчермәләре (шәхес таныкклаучы документ күчермәсеннән тыш) Россия Федерациясе законнары нигезендә таныккланган булырга тиеш.</p> <p>Дәүләт хезмәте алу буенча гариза бланкын мөрәжәгать итүче Үзәк бүлегенә шәхсэн мөрәжәгать иткәндә алырга мөмкин. Гариза бланкының электрон рәвеште Министрлыкның рәсми сайтында урнаштырылган.</p> <p>Гариза һәм аңа теркәлә торган документлар мөрәжәгать итүче тарафыннан кәгазьдә яисә почта аша хат итеп тапшырылырга (жибәрелергә) мөмкин.</p> <p>Гариза һәм документлар шулай ук мөрәжәгать итүче тарафыннан көчәйтелгән квалификацияле электрон имза белән имзаланган электрон документ рәвешендә, гомуми файдаланудагы мәгълүмат-телекоммуникация челтәре аша, шул исәптән «Интернет» челтәре аша да тапшырылырга (жибәрелергә) мөмкин.</p>	
<p>2.6. Норматив хокукий актлар нигезендә дәүләт хезмәтен күрсәтү өчен зарури, дәүләт органнары, жирле үзидарә органнары һәм бүтән оешмалар карамагында булган һәм</p>	<p>Ведомствоара хезмәттәшлек каналлары буенча түбәндәгеләр алына:</p> <p>гражданинны билгеләнгән тәртиптә эшсез дип тану турында белешмә, яңа һөнәргә (белгечлеккә) укыту өчен юнәлтелү турында мәгълүматны үз эченә ала – Һөнәр һәм квалификация нигезендә яңа яшәү урынында беренче чиратта эшкә урнашу мөмкинлеге булмаганда яңа һөнәрләргә</p>	<p>Кагыйдәләренң 2 (1), 3 (1) п.п.</p>

<p>мөрәжәгать итүче аларны үзе тапшырырга хокуклы булган документларның тулы исемлеге, шулай ук, мөрәжәгать итүче тарафыннан аларны алу ысуллары, аларны тапшыру тәртибе, шул исәптән электрон рәвештә; әлеге документлар белән эш итүче дәүләт органы, жирле үзидарә органы яисә оешма</p>	<p>(белгечлекләргә) өйрәнү чорына уртача хезмәт хакын саклау өчен (мәшгульлек органнарыннан соратыла); гражданинны билгеләнгән тәртиптә эшсез дип тану турында белешмә – яңа яшәү урынына килгәннән соң эшкә урнашу чорына уртача хезмәт хакын саклау өчен (мәшгульлек органнарыннан соратыла).</p> <p>Мөрәжәгать итүче шушы пункттагы белешмәләрдән торучы документларны, шул исәптән мөмкинлек булганда электрон рәвештә, тапшырырга хокуклы.</p> <p>Югарыда күрсәтелгән белешмәләрне үз эченә алган документларның мөрәжәгать итүче тарафыннан тапшырылмавы мөрәжәгать итүчегә дәүләт хезмәте күрсәтүдән баш тарту өчен нигез була алмый.</p> <p>Мөрәжәгать итүче тапшырырга хокуклы булган документларны алу ысуллары һәм тапшыру тәртибе шушы Регламентның 2.5 пунктында билгеләнде.</p> <p>Мөрәжәгать итүчедән югарыда санап үтелгән, дәүләт хезмәтләре һәм муниципаль хезмәтләр күрсәтүче органнар, бүтән дәүләт органнары, жирле үзидарә органнары яисә дәүләт хезмәтләре һәм муниципаль хезмәтләр күрсәтүдә катнашучы дәүләт органнарына яисә жирле үзидарә органнарына буйсына торган оешмалар карамагында булган документларны тапшыруын таләп итү рәхсәт ителми</p>	
<p>2.7. Дәүләт хезмәте күрсәтү буенча, норматив хокукый актларда каралган очракларда, алар белән килештерү таләп ителә</p>	<p>Килештерү таләп ителми</p>	

<p>торган һәм бу гамәл дәүләт хезмәтен күрсәтүче башкарма хакимият органы тарафыннан гамәлгә ашырыла торган дәүләт хакимияте органнарының һәм аларның структур бүлекчәләренең исемлегә</p>		
<p>2.8. Дәүләт хезмәте күрсәтү өчен зарури документларны кабул итүдән баш тарту нигезләренең тулы исемлегә</p>	<ol style="list-style-type: none"> 1. Шушы Регламентның 2.5 пунктында күрсәтелгән документлар исемлегендә күрсәтелгән документның тапшырылмавы. 2. Үзәк бүлегенә 63-ФЗ һәм 210-ФЗ номерлы Федераль законнар таләпләренә туры китереп, электрон имза белән имзаланмаган (таныкланмаган) электрон документлар рәвешендә гариза һәм документлар (документларның күчermәләрен) тапшыру. 3. Документларда бетерелгән, өстәп язылган урыннарның, сызылган сүзләренң һәм төзәтмәләренң билгеләнгән тәртиптә таныкланмаган булуы. 4. Мөрәжәгать итүченең дәүләт хезмәте алуучының яшәү урынына карамаган Үзәк бүлегенә мөрәжәгать итүе. 5. Әлеге Регламентның 1.3 пунктында күрсәтелмәгән затның мөрәжәгать итүе 	
<p>2.9. Дәүләт хезмәте күрсәтүне туктатып тору яисә дәүләт хезмәте күрсәтүдән баш тарту нигезләренең тулы</p>	<p>Дәүләт хезмәте күрсәтүне туктатып тору өчен нигезләр каралмаган.</p> <p>Ялган (төгәл булмаган) белешмәләрдән торучы документларны тапшыру дәүләт хезмәте күрсәтүдән баш тарту өчен нигез булып тора</p>	

исемлеге		
2.10. Дәүләт хезмәтен күрсәткән өчен алына торган дәүләт пошлинасын яки бүтән төрле түләүне алу тәртибе, аның күләме һәм алыну нигезләре	Дәүләт хезмәте түләүсез нигездә күрсәтелә	
2.11. Дәүләт хезмәте күрсәтү өчен кирәкле һәм зарури булып саналучы хезмәтләрне күрсәтү өчен түләү алу тәртибе, аның күләме һәм алу нигезләре, мондый түләү күләмен хисаплау методикасы турында мәгълүматны да кертеп	Зарури һәм мәжбүри хезмәтләр күрсәтү таләп ителми	
2.12. Дәүләт хезмәте күрсәтү турында гариза тапшырганда яисә мондый хезмәтләр күрсәтү нәтижеләрен алганда чират көтүнең максималь чоры	Дәүләт хезмәте күрсәтү турында гариза тапшырганда һәм мондый хезмәтләр күрсәтү нәтижәсен алганда чират көтүнең максималь вакыты – 15 минуттан артык түгел. Дәүләт хезмәте алучы аерым категорияләр өчен чират билгеләнмәгән.	601 номерлы РФ Президенты Указының 1 п.
2.13. Мөрәжәгать итүченең дәүләт хезмәте күрсәтү турында гарызнамәсен, шул исәптән электрон	Гариза һәм документлар килгән көнне. Гариза һәм документлар (документларның күчермәләре) электрон документлар рәвешендә ял көннәрендә яисә эшләми торган бәйрәм көннәрендә килгән очракта, – Үзәк бүлегенен	

рәвештә, теркәүгә алу чоры	ял көненнән яисә эшләми торган бэйрәм көненнән соңгы беренче эш көнендә	
2.14. Дәүләт хезмәте күрсәтелә торган биналарга, мөрәжәгать итүчеләрнең көтү һәм аларны кабул итү урыннарына карата, шул исәптән аталган объектларның инвалидларны социаль яклау турында Россия Федерациясе законнары нигезендә инвалидлар өчен файдалану мөмкинлеген тәэмин итүгә, мондый хезмәтләр күрсәтү турында визуаль, текстлы һәм мультимедияле мәгълүматлар урнаштыруга һәм рәсмиләштерүгә карата таләпләр	<p>Дәүләт хезмәтен күрсәтү янгына каршы система һәм янғын сүндерү системасы, документларны рәсмиләштерү өчен кирәкле мебель, мәгълүмат стендлары белән тәэмин ителгән биналарда гамәлгә ашырыла.</p> <p>Инвалидлар өчен хезмәт күрсәтелә торган урынга киртәләрсез үтеп керү, шул исәптән объектларга каршылыкларсыз үтеп керү һәм чыгу мөмкинлеге, шулай ук, хезмәт күрсәтелә торган урынга үтеп керү максатларында, объект буенча мөстәкыйль хәрәкәт итү мөмкинлеге тәэмин ителә.</p> <p>Дәүләт хезмәте күрсәтү турында визуаль, текстлы һәм мультимедияле мәгълүмат мөрәжәгать итүчеләр өчен уңайлы урыннарда, шул исәптән инвалидларның чикләнгән мөмкинлекләрен исәпкә алып, урнаштырыла</p>	
2.15. Дәүләт хезмәтенен үтемле һәм сыйфатлы булу күрсәткечләре, шул исәптән дәүләт хезмәте күрсәтелгәндә мөрәжәгать итүченең вазыйфай затлар	<p>Дәүләт хезмәте күрсәтүнең үтемле булу күрсәткечләре түбәндәгеләрдән гыйбарәт:</p> <p>Үзәк бүлекләре бүлмәләренең жәмәгать транспортыннан файдалану зонасында урнашуы;</p> <p>кирәкле санда белгечләр, шулай ук мөрәжәгать итүчеләрдән документлар кабул итү гамәлгә ашырыла торган урыннар</p>	<p>880 номерлы ТР МК карары белән расланган Тәртипнең 2.4 п.;</p> <p>601 номерлы РФ Президенты Указының 1 п.</p>

<p>белән бергәләп эшләргә туры килгән очраklar саны һәм аларның дәвамлылығы, дәүләт хезмәтен дәүләти һәм муниципаль хезмәтләр күрсәтүнең күпфункцияле үзәкләрендә, дәүләти һәм муниципаль хезмәтләр күрсәтүнең күпфункцияле үзәкләренең читтән торып эшләү урыннарында алу мөмкинлеге, дәүләт хезмәте күрсәтү барышы турында мәгълүмат алу мөмкинлеге, шул исәптән мәгълүмат-коммуникация технологияләреннән файдаланып</p>	<p>булуы; дәүләт хезмәте күрсәтү ысуллары, тәртибе, чорлары турында мәгълүмат стендларында, «Интернет» челтәрендә, Министрлыкның рәсми сайтында, Татарстан Республикасы Дәүләти һәм муниципаль хезмәтләр порталында, Бердәм дәүләти һәм муниципаль хезмәтләр порталында тулы мәгълүматлар булуы; электрон рәвештә гариза тапшыру мөмкинлеге; инвалидларга инвалидлар өчен бинаның үтемле булуын тәмин итүгә бәйле булмаган, аларга башка затлар белән тигез дәрәжәдә хезмәтләр алуға комачау итүкән бүтән каршылыкларны үтүдә ярдәм күрсәтү. Дәүләт хезмәте күрсәтүнең сыйфатлы булу күрсәткечләре түбәндәгеләрдән гыйбарәт: документларны кабул итү һәм карау чорлары саклану; дәүләт хезмәте нәтижәсен алу чоры саклану; белгечләрнең Регламентны бозуына карата прецедентлар (нигезле шикаятьләр) булмау; мөрәжәгать итүченең Үзәк бүлеге белгечләре белән бергәләп эшләргә туры килгән очраklar саны: дәүләт хезмәте күрсәтү өчен зарури документлар турыдан-туры тапшырылганда, – икедән артык түгел (консультацияләрне исәпкә алмыйча); дәүләт хезмәте күрсәтү өчен зарури документлар почта аша жиберелгәндә, – бердән артык түгел (консультацияләрне исәпкә алмыйча). Дәүләт хезмәте күрсәтелгәндә мөрәжәгать итүченең Үзәк бүлеге белгече белән бер мәртәбә эш итүченең дәвамлылығы 15 минуттан артмый.</p>	
---------------------------------------------------------------------------------------------------------------------------------------------------------------------------------------------------------------------------------------------------------------------------------------------------------------------------------------------------------------------------------------------------------------------------------	------------------------------------------------------------------------------------------------------------------------------------------------------------------------------------------------------------------------------------------------------------------------------------------------------------------------------------------------------------------------------------------------------------------------------------------------------------------------------------------------------------------------------------------------------------------------------------------------------------------------------------------------------------------------------------------------------------------------------------------------------------------------------------------------------------------------------------------------------------------------------------------------------------------------------------------------------------------------------------------------------------------------------------------------------------------------------------------------------------------------------------------------------------------------------------------------------------------------------------------------------------------------------------------------------------------------------------------------------------------	--

	<p>Дәүләт хезмәте күрсәтү, дәүләт хезмәте күрсәтүгә гариза тапшыруны да кертеп, күпфункцияле үзәктә, күпфункцияле үзәкнең читтән торып эшләү урыннарында гамәлгә ашырылмый.</p> <p>Дәүләт хезмәте күрсәтү барышы турында мәгълүмат мөрәжәгать итүче тарафыннан http://mtsz.tatarstan.ru/ сайтыннан, Бердәм дәүләти һәм муниципаль хезмәтләр порталыннан алынырга мөмкин</p>	
<p>2.16. Электрон рәвештә дәүләт хезмәте күрсәтү үзенчәлекләре</p>	<p>Гариза һәм документлар (документларның күчермәләре) Үзәк бүлегенә 63-ФЗ номерлы һәм 210-ФЗ номерлы Федераль законнар таләпләренә туры китереп, электрон имза белән имзаланган (таныкланган) электрон документлар рәвешендә жибәрелергә мөмкин</p>	<p>63-ФЗ номерлы Федераль закон; 210-ФЗ номерлы Федераль закон</p>

3. Административ процедураларның (гамәлләрнең) составы, эзлеклелеге һәм чорлары, аларны үтәү тәртибенә карата таләпләр, шул исәптән административ процедураларны (гамәлләрне) электрон рәвештә башкару үзенчәлекләре, шулай ук административ процедураларны дәүләти һәм муниципаль хезмәтләр күрсәтүнең күпфункцияле үзәге, күпфункцияле үзәкнең читтән торып эшләү урыннарында башкару үзенчәлекләре

3.1. Дәүләт хезмәте күрсәтелгәндә гамәлләрнең эзлеклелегенә тасвирлама

3.1.1. Уртача хезмәт хакы саклау буенча дәүләт хезмәте күрсәтү түбәндәге процедуралардан тора:

1) мөрәжәгать итүчене консультацияләү, аңа ярдәм күрсәтү, шул исәптән дәүләт хезмәте күрсәтү буенча кирәкле документларны рәсмиләштерү өлешендә;

2) уртача хезмәт хакы саклау буенча документлар жыелмасын кушып, гаризаны кабул итү һәм теркәү, яисә документларны кабул итүдән баш тарту;

3) мәгълүматлар алу, ведомствоара гарызнамәләр формалаштыру һәм дәүләт хезмәте күрсәтүдә катнашучы органнарга жиберү;

4) уртача хезмәт хакы саклау турында (саклаудан баш тарту турында) карар әзерләү һәм кабул итү;

5) мөрәжәгать итүчегә дәүләт хезмәте күрсәтү нәтижәсен бирү;

6) техник хатаны (язу, басма хатасын, грамматик яки арифметик хатаны) төзәтү.

3.1.2. Дәүләт хезмәте күрсәтү буенча гамәлләрнең эзлеклелеге турында блок-схема шушы Регламентның 2 нче кушымтасында күрсәтелде.

3.2. Мөрәжәгать итүчене консультацияләү, аңа ярдәм күрсәтү, шул исәптән дәүләт хезмәте күрсәтү буенча кирәкле документларны рәсмиләштерү өлешендә

Мөрәжәгать итүче шәхсән, телефон аша, электрон почта һәм (яисә) хат белән Үзәк бүлегенә дәүләт хезмәтен алу тәртибе турында консультацияләр алу өчен мөрәжәгать итә.

Үзәк бүлеге белгече мөрәжәгатьне гражданның мөрәжәгатьләрен теркәү журналында терки, шәхсән телефон аша, почта, электрон почта ярдәмендә, гариза бирүченең мөрәжәгать итү ысулына карап, мөрәжәгать итүчене консультацияли, шул исәптән дәүләт хезмәте алу өчен кирәкле документларның составы, рәвеш һәм эчтәлегенә буенча, гариза бланкы бирә һәм, зарурлык булганда, мөрәжәгать итүчегә ярдәм күрсәтә, шул исәптән дәүләт хезмәте күрсәтү өчен кирәкле документларны рәсмиләштерү өлешендә.

Шушы пунктта билгеләнә торган процедуралар мөрәжәгать итүче мөрәжәгать иткән көнне гамәлгә ашырыла.

Процедураларның нәтижәсе: тапшырылган документларның составы, рәвеш һәм эчтәлегенә буенча консультацияләү, күрсәтүләр ясау, шул исәптән дәүләт хезмәте күрсәтү өчен кирәкле документларны рәсмиләштерү өлешендә, гражданның мөрәжәгатьләрен теркәү журналында консультация күрсәтү (мөрәжәгать итүчегә ярдәм күрсәтү) турында язу.

3.3. Уртача хезмәт хакы саклау буенча документлар жыелмасын кушып, гаризаны кабул итү һәм теркәү, яисә документларны кабул итүдән баш тарту

3.3.1. Мөрәжәгать итүче уртача хезмәт хақы саклау гаризаны Үзәк бүлегенә, әлеге Регламентның 2.5 пунктына туры китереп, документларны (документларның күчермәләрен) кушып тапшыра.

Гариза һәм аңа теркәлә торган документларның Россия Федерациясе законнары нигезендә таныкланган күчермәләре (шәхес таныкклаучы документ күчермәсеннән тыш) почта аша заказлы хат итеп жибәрелергә мөмкин.

63-ФЗ номерлы һәм 210-ФЗ номерлы Федераль законнар таләпләренә туры китереп имзаланган (таныкланган) гариза һәм документлар (документларның күчермәләре) электрон документ рәвешендә жибәрелә ала.

Почта аша яисә электрон документ рәвешендә тапшырылган гариза һәм документлар (документларның күчермәләре) әлеге Регламентның 3.3 пунктында каралган тәртиптә карала.

3.3.2. Үзәк бүлеге белгече түбәндәгеләрне гамәлгә ашыра:

дәүләт хезмәте алучының законлы вәкиле яисә аның тарафыннан вәкаләт бирелгән зат сыйфатында гариза тапшыручының вәкаләтләрен тикшерә;

кирәкле барлык документларның булу-булмавын һәм аларның билгеләнгән таләпләргә (документларны тиешенчә рәсмиләштерү, документларда чистартылган, өстәп язылган, сүзләре сызылган урыннар һәм алдан сөйләшенмәгән башка төзәтү урыннары булу-булмавын) туры килү-килмәвен тикшерә.

Әлеге Регламентның 2.8 пунктында каралган документларны кабул итүдән баш тарту нигезләре булганда, Үзәк белгече аңа, документларны кабул итүдән баш тарту өчен ачыкланган нигезләренң эчтәлеген язмача аңлатып, документларны кайтара.

Документларны кабул итүдән баш тарту нигезләре булмаганда, Үзәк бүлеге белгече түбәндәгеләрне гамәлгә ашыра:

гаризаны кабул итә һәм мөрәжәгатьләренә теркәү журналында (3 нче кушымта) терки;

мөрәжәгать итүче шәхсән мөрәжәгать иткәндә – документларны кабул итү датасы, беркетелгән керү номеры турында тамгалап, мөрәжәгать итүчегә язу тапшыра, гариза почта аша, шул исәптән электрон почта аша, жибәрелгәндә – документларны почта аша, шул исәптән электрон почта аша, кабул итү датасы турында хәбәрләмә жибәрә.

Шушы пунктта билгеләнә торган процедуралар гариза һәм документлар килгән көнне башкарыла.

Процедураларның нәтижәсе: кабул ителгән документлар, гражданның мөрәжәгатьләрен теркәү журналында теркәү язуы, язу (документларны кабул итү датасы турында хәбәрләмә) яисә мөрәжәгать итүчегә документларны кабул итүдән баш тарту турында язмача хәбәр итү һәм мөрәжәгать итүчегә кайтарылган документлар.

3.4. Мәгълүматлар алу, ведомствоара гарызнамәләр формалаштыру һәм дәүләт хезмәте күрсәтүдә катнашучы органнарга жибәрү

Үзәк бүлеге белгече ведомствоара электрон хезмәттәшлек системасы ярдәмендә түбәндәгеләрнең тапшырылуы турында электрон рәвештә гарызнамәләр жибәрә:

гражданның билгеләнгән тәртиптә эшсез дип тану турында белешмә, яңа

һөнәргә (белгечлеккә) өйрәтү өчен юнәлтелү турында мәгълүматны үз эченә ала; гражданинны билгеләнгән тәртиптә эшсез дип тану турында белешмә.

Шушы пунктта билгеләнә торган процедуралар гариза һәм документлар килгән көнне башкарыла.

Процедураларның нәтижәсе: белешмәләр бирү турында гарызнамәләр, алынган белешмәләр.

3.5. Уртача хезмәт хакы саклау турында (саклаудан баш тарту турында) карар әзерләү һәм кабул итү

3.5.1. Үзәк бүлеге белгече әлеге Регламентның 3.4 пунктында күрсәтелгән белешмәләр һәм мөрәжәгать итүче тапшырган документлар нигезендә түбәндәгеләрне гамәлгә ашыра:

дәүләт хезмәте күрсәтүдән баш тарту өчен әлеге Регламентның 2.9 пунктында каралган нигезләр булу-булмавын тикшерә;

әлеге Регламентның 4 нче кушымтасына туры китерелгән рәвештә уртача хезмәт хакы саклау турында (саклаудан баш тарту турында) карар проекты рәсмиләштерә;

карар проектын имза салу өчен Үзәк бүлеге житәкчесенә жиһәрә.

Шушы пунктта билгеләнә торган процедуралар гаризаны теркәгәннән соң ике эш көне эчендә гамәлгә ашырыла. Документларны ведомствоара хезмәттәшлек каналлары аша сорату зарурлыгы булганда, – гарызнамәләргә җавап килгән вакыттан башлап ике эш көне эчендә, ләкин гаризаны теркәгән көннән соң жиһе эш көненнән соңга калмыйча.

Процедураларның нәтижәсе: уртача хезмәт хакы саклау (саклаудан баш тарту) турында карар проекты.

3.5.2. Үзәк бүлеге житәкчесе документларны караганның соң уртача хезмәт хакы саклау (саклаудан баш тарту) турында карар проектына имза сала һәм Үзәк бүлеге белгеченә жиһәрә.

Әлеге пунктта билгеләнә торган процедура документларны уртача хезмәт хакы саклау (саклаудан баш тарту) турында карар проектын имза салу өчен жиһәргән вакыттан башлап бер эш көне эчендә гамәлгә ашырыла.

Процедураның нәтижәсе: уртача хезмәт хакы саклау (саклаудан баш тарту) турында Үзәк бүлеге житәкчесе имзалаган карар.

3.6. Мөрәжәгать итүчегә дәүләт хезмәте күрсәтү нәтижәсен бирү

Үзәк бүлеге белгече:

мөрәжәгать итүчегә уртача хезмәт хакы саклау (саклаудан баш тарту) турында кабул ителгән карар хакында дәүләт хезмәте күрсәтү турында гаризада күрсәтелгән ысул белән (хат белән, телефон аша, смс-хәбәр, электрон почта ярдәмендә) хәбәр итә;

уртача хезмәт хакы саклау турында карар кабул ителгән очракта, мөрәжәгать итүченең шәхси эшен рәсмиләштерә (барлык документларны аерым папкага туплый).

Шушы пунктта билгеләнә торган процедуралар аннан алдагы процедура тәмамланганның соң бер эш көне дәвамында башкарыла.

Процедураларның нәтижәсе: уртача хезмәт хакы саклау (саклаудан баш тарту) турында кабул ителгән карар хакында мөрәжәгать итүчегә хәбәр итү,

мөрәжәгать итүченең рәсмиләштерелгән шәхси эше (уңай карар кабул ителү очрагында).

3.7. Дәүләт хезмәте күрсәтү күпфункцияле үзәктә һәм дәүләти һәм муниципаль хезмәтләр күрсәтүнең күпфункцияле үзегенең читтән торып эшләү урыннарында гамәлгә ашырылмый.

3.8. Техник хата төзәтү

Уртача хезмәт хакы саклау (саклаудан баш тарту) турында карарны үзгәртеп рәсмиләштерү уртача хезмәт хакы саклау (саклаудан баш тарту) турында карарда жибәрелгән техник хаталарны (язу, басма хаталарны, грамматик яисә арифметик хаталарны) төзәтүгә бәйле рәвештә гамәлгә ашырыла.

Уртача хезмәт хакы саклау (саклаудан баш тарту) турында карарны үзгәртеп рәсмиләштерү техник хатасы булган, мөрәжәгать итүчегә дәүләт хезмәте нәтижәсе буларак тапшырылган документ (мондый документ бирелү очрагында) белән теркәлгән гариза (гаризаның киңәш ителә торган рәвеште шушы Регламентка 5 нче кушымтада китерелә) нигезендә гамәлгә ашырыла.

3.8.1. Үзәк бүлеге белгече:

техник хата төзәтү турында гаризаны кабул итә һәм гражданның мөрәжәгатьләрен теркәү журналында терки (әлеге Регламентның 3 нче кушымтасы);

уртача хезмәт хакы саклау (саклаудан баш тарту) турында карар проектын үзгәртеп рәсмиләштерү;

уртача хезмәт хакы саклау турында (саклаудан баш тарту турында) үзгәртеп рәсмиләштерелгән карар проектын имза кую өчен Үзәк бүлеге житәкчесенә жибәрә.

Шушы пунктта билгеләнә торган процедуралар гаризаны теркәгән вакыттан башлап бер эш көне эчендә гамәлгә ашырыла.

Процедураның нәтижәсе: техник хата төзәтү турында кабул ителгән һәм теркәлгән гариза, Үзәк бүлеге житәкчесенә имза салу өчен юлланган уртача хезмәт хакы саклау (саклаудан баш тарту) турында үзгәртеп рәсмиләштерелгән карар проекты.

3.8.2. Үзәк бүлеге житәкчесе уртача хезмәт хакы саклау (саклаудан баш тарту) турында үзгәртеп рәсмиләштерелгән карарга кул куя һәм аны Үзәк бүлеге белгеченә жибәрә.

Әлеге пунктта билгеләнә торган процедура карар проекты имза салу өчен жибәрелгән вакыттан башлап бер эш көне эчендә гамәлгә ашырыла.

Процедураның нәтижәсе: уртача хезмәт хакы саклау (саклаудан баш тарту) турында имзаланган карар.

3.8.3. Үзәк бүлеге белгече мөрәжәгать итүчегә гаризада күрсәтелгән ысул белән уртача хезмәт хакы саклау (саклаудан баш тарту) турында үзгәртеп рәсмиләштерелгән карар турында хәбәр итә.

Шушы пунктта билгеләнә торган процедуралар аннан алдагы процедура тәмамланганнан соң бер эш көне дәвамында башкарыла.

Процедураларның нәтижәсе: уртача хезмәт хакы саклау (саклаудан баш тарту) турында үзгәртеп рәсмиләштерелгән карар турында гариза бирүчегә хәбәр итү.

4. Дәүләт хезмәте күрсәтүне тикшереп торы тәртибе һәм рәвешләре

4.1. Үзәк бүлекләрендәге белгечләрнең административ регламент нигезләмәләрен һәм дәүләт хезмәте күрсәтүгә таләпләр билгели торган бүтән норматив хокукый актларны саклавын һәм үтәвен көндәлек тикшереп торы Үзәк бүлеге житәкчесе тарафыннан әлеге Регламент нигезләмәләрен саклауга һәм үтәүгә карата тикшерүләр уздыру юлы белән гамәлгә ашырыла. Үзәк бүлеге житәкчесе тарафыннан карарлар кабул ителүне көндәлек тикшереп торыны оештыру тәртибе һәм рәвешләре Үзәк директоры тарафыннан билгеләнә.

Дәүләт хезмәте күрсәтүнең тулы һәм сыйфатлы булу-булмавын тикшереп торы Министрлык аппараты бүлегенә һәм Министрлыкның Татарстан Республикасы муниципаль районында яисә шәһәр округында Социаль яклау идарәсенә (бүлегенә) (алга таба – Идарә (бүлек)) әлеге тикшереп торыны гамәлгә ашыруга вәкаләтле вазыйфай затлары тарафыннан гамәлгә ашырыла, аларның вәкаләтләре Министрлыкның структур бүлекчәсе турында нигезләмәдә һәм хезмәткәрләрнең вазыйфай регламентларында билгеләнә.

Дәүләт хезмәте күрсәтүнең тулы һәм сыйфатлы булу-булмавын тикшереп торы тикшерүләр уздыруны, дәүләт хезмәте күрсәтү өчен жаваплы булган вазыйфай затларның гамәлләренә (гамәл кылмавына) карата шикаятьләрдән торучы мөрәжәгатьләренә карауны, алар буенча карарлар кабул итүне һәм жаваплар әзерләүне үз эченә ала.

Административ процедуралар үтәлешен тикшереп торы рәвешләре түбәндәгеләргә карата тикшерүләр уздырудан гыйбарәт:

эшнәң алып барылуына;

документларны карау нәтижәләренәң законнардагы (шушы Регламенттагы) таләпләргә туры килүенә;

документларны кабул итүнең чорлары һәм тәртибе саклануга;

дәүләт хезмәте күрсәтелгәндә нәтижәләр тапшыру чорлары һәм тәртибе саклануга.

Тикшерүләр уздыру ешлыгы планлы характерда (эш планнары нигезендә гамәлгә ашырыла) һәм планнан тыш характерда (мөрәжәгать итүченәң конкрет мөрәжәгәте буенча) була.

4.2. Уздырылган тикшерүләр нәтижәсендә мөрәжәгать итүчеләрнең хоуклары бозылу очраклары ачыкланган очракта, дәүләт хезмәте күрсәтү өчен жаваплы булган, гаепле дип танылган вазыйфай затлар Россия Федерациясе законнарында билгеләнгән тәртиптә жаваплылыкка тартыла.

4.3. Гражданнар, аларның берләшмәләре һәм оешмалары тарафыннан дәүләт хезмәте күрсәтүне тикшереп торы дәүләт хезмәте күрсәтелгәндә Үзәк бүлеге эшчәнлегенәң ачык булуы, дәүләт хезмәте күрсәтү тәртибе турында тулы, актуаль һәм төгәл мәгълүматны алу мөмкинлегә һәм дәүләт хезмәте күрсәтү процессында мөрәжәгатьләренә (шикаятьләренә) судка кадәр тәртиптә карау юлы белән гамәлгә ашырыла.

5. Дәүләт хезмәте күрсәтүче органның (учреждениенен), шулай ук дәүләт хезмәте күрсәтүче вазыйфай затның (хезмәткәрнен) яисә дәүләт граждан хезмәткәренен карарларына һәм гамәлләренә (гамәл кылмавына) мөрәжәгать итүче тарафыннан судка кадәр (судтан тыш) шикаять белдерү

5.1. Дәүләт хезмәте алучылар судка кадәр тәртиптә Үзәк бүлегенен дәүләт хезмәте күрсәтүдә катнашучы хезмәткәрләренен гамәлләренә (гамәл кылмавына) карата Үзәк бүлеге житәкчесенә дөгъва белдерү хокукына ия.

Үзәк житәкчесе кабул иткән карарларга, гамәлләргә (гамәл кылмауга) шикаятьләр Үзәк яисә Идарә (бүлек) житәкчесенә тапшырыла.

Үзәк яисә Идарә (бүлек) житәкчесе тарафыннан кабул ителгән карарларга, гамәлләргә (гамәл кылмауга) карата шикаятьләр Министрлыкка министрның тикшереп торучы урынбасары яисә министр исеменә тапшырыла.

Министр урынбасары (министр) кабул иткән карарларга, гамәлләргә (гамәл кылмауга) шикаятьләр Татарстан Республикасы Министрлар Кабинетына дөгъва белдерелергә мөмкин.

5.2. Мөрәжәгать итүче, шул исәптән түбәндәге очракларда да, шикаять белән мөрәжәгать итә ала:

1) мөрәжәгать итүченен дәүләт хезмәте күрсәтү турында гарызнамәсен теркәүгә алу чоры бозылганда;

2) дәүләт хезмәте күрсәтү чоры бозылганда;

3) мөрәжәгать итүчедән дәүләт хезмәте күрсәтү буенча Россия Федерациясе норматив хокукый актларында, Татарстан Республикасы норматив хокукый актларында каралмаган документлар таләп ителгәндә;

4) дәүләт хезмәте күрсәтү буенча тапшырылырга тиешле, Россия Федерациясе норматив хокукый актларында, Татарстан Республикасы норматив хокукый актларында каралган документларны мөрәжәгать итүчедән кабул итеп алудан баш тартканда;

5) федераль законнарда һәм алар нигезендә кабул ителгән Россия Федерациясенен бүтән норматив хокукый актларында, Татарстан Республикасы норматив хокукый актларында баш тарту нигезләре каралмаган очракта, дәүләт хезмәте күрсәтүдән баш тартканда;

6) дәүләт хезмәте күрсәткәндә мөрәжәгать итүчедән Россия Федерациясе норматив хокукый актларында, Татарстан Республикасы норматив хокукый актларында каралмаган түләү таләп ителгәндә;

7) дәүләт хезмәте күрсәтүче орган (учреждение), дәүләт хезмәте күрсәтүче органдагы вазыйфай зат (учреждение хезмәткәре) дәүләт хезмәте күрсәтү нәтижәсендә тапшырылган документларда жибәрелгән басма хаталарны һәм хаталарны төзәтүдән баш тарткан очракта яисә мондый төзәтүләрнен билгеләнгән чоры бозылганда.

5.3. Шикаять кәгазьдә язмача яки электрон рәвештә тапшырыла.

Дәүләт хезмәте алучылар тарафыннан шикаять почтадан, күпфункцияле үзәктән, «Интернет» челтәреннән файдаланып, Министрлыкның рәсми сайтынан (<http://mtsz.tatarstan.ru>), Татарстан Республикасы Дәүләти һәм муниципаль

хезмәтләр порталынан (<http://uslugi.tatar.ru/>), Дәүләти һәм муниципаль хезмәтләрнең (функцияләрнең) бердәм порталынан (<http://www.gosuslugi.ru/>) жибәрелергә, шулай ук мөрәжәгать итүчене шәхсән кабул иткәндә кабул итеп алынырга мөмкин.

5.4. Шикаятыне карау чоры – аны теркәүгә алганнан соңгы унбиш эш көне эчендә. Дәүләт хезмәте күрсәтүче органың (учреждениенең), дәүләт хезмәте күрсәтүче органдагы вазыйфай затның (учреждение хезмәткәренең) мөрәжәгать итүчедән документларны кабул итүдән баш тартуына яисә жибәрелгән басма хаталарны һәм хаталарны төзәтүдән баш тартуына шикаяты белдерелгәндә яисә мондый төзәтмәләр кертүнең билгеләнгән чоры бозылганда, – аны теркәүгә алганнан соңгы биш эш көне эчендә.

5.5. Шикаятытә түбәндәге мәгълүматлар булырга тиеш:

1) карарларына һәм гамәлләренә (гамәл кылмавына) шикаяты белдерелә торган дәүләт хезмәте күрсәтүче органың (учреждениенең), дәүләт хезмәте күрсәтүче органдагы вазыйфай затның (учреждение хезмәткәренең) яисә граждан хезмәткәренең исеме;

2) мөрәжәгать итүче – физик затның фамилиясе, исеме, атасының исеме (соңгысы – булган очракта) яшәгән урыны турында белешмәләр яисә аталышы, шулай ук элемтә өчен телефон номеры (номерлары), электрон почта адресы (адреслары) (булган очракта) һәм мөрәжәгать итүчегә җавап жибәрелергә мөмкин булган почта адресы;

3) дәүләт хезмәте күрсәтүче органың (учреждениенең), дәүләт хезмәте күрсәтүче органдагы вазыйфай затның (учреждение хезмәткәренең) яисә дәүләт хезмәткәренең шикаяты белдерелә торган карарлары һәм гамәлләре (гамәл кылмавы) турында мәгълүматлар;

4) мөрәжәгать итүченең дәүләт хезмәте күрсәтүче органың (учреждениенең), дәүләт хезмәте күрсәтүче органдагы вазыйфай затның (учреждение хезмәткәренең) яисә дәүләт хезмәткәренең карарлары һәм гамәлләре (гамәл кылмавы) белән ризалашмавын нигезләүче дәлиләр.

5.6. Шикаятыкә шикаятытә баян ителгән хәлләрне раслый торган документларның күчәрмәләре теркәлергә мөмкин. Бу очракта шикаятытә аңа теркәлә торган документларның исемлегә китерелә.

5.7. Шикаяты аны тапшырган гариза бирүче тарафыннан имзалана.

5.8. Шикаятыне карау нәтижәләре буенча дәүләт хезмәте күрсәтүче орган (учреждение) түбәндәге карарларның берсен кабул итә:

1) шикаятыне, шул исәптән кабул ителгән карарны гамәлдән чыгару, дәүләт хезмәте күрсәтүче орган (учреждение) тарафыннан дәүләт хезмәте күрсәтү нәтижәсендә документларда жибәрелгән басма хаталарны һәм хаталарны төзәтү, алынуы Россия Федерациясе норматив хокукый актларында, Татарстан Республикасы норматив хокукый актларында каралмаган түләүләрне мөрәжәгать итүчегә кайтарып бирү рәвешендә, шулай ук бүтән рәвешләрдә, канәгатьләндерә;

2) шикаятыне канәгатьләндерүдән баш тарта.

Шушы пунктның 1 һәм 2 пунктчаларында күрсәтелгән карарны кабул иткән көннән соңгы көннән соңга калмыйча мөрәжәгать итүчегә язмага яки, аның ихтыярына карап, электрон рәвештә шикаятыне карау нәтижәләре турында нигезле җавап жибәрелә.

5.9. Шикаятъне карау барышында яисэ нэтижэсендэ административ хокук бозу яки жинаять кылу билгелэре ачыкланган очракта, шикаятълэрне карауга вэкалэтле вазыйфай зат булган материалларны прокуратура органнарына кичекмэстэн жибэрэ.

Чернобыль АЭСында һәлакәт, 1957 елда «Маяк» житештерү берләшмәсендә авария һәм Тичә елгасына радиоактив калдыклар элэгү аркасында радиоактив пычрануның аерым зоналары территориясеннән эвакуацияләнгән, күчерелгән (кучерелүче), шулай ук яңа яшәү урынына үз ихтыярлары белән чыгып киткән гражданның яңа һөнәрләргә өйрәнү һәм эшкә урнашу чорына уртача хезмәт хакы саклау буенча дөүләт хезмәте күрсәтүнең административ регламентына 1 нче кушымта

Киңәш ителә торган рәвеште

Үзәк бүлеге № _____

_____ муниципаль районында (шәһәрәндә)

ГАРИЗА

№ _____ 20 ____ елның _____.

Мин, _____

(мөрәжәгать итүченең тулысынча фамилиясе, исеме, атасының исеме)

түбәндәге адрес буенча яшим: _____

(мөрәжәгать итүченең почта адресы, индексы, телефоны, электрон почта адресы)

Мөрәжәгать итүченең шәхесен таныкларчы документ аталышы	Сериясе һәм (яки) номеры	Кем тарафыннан бирелгән	Бирелгән датасы

Түбәндәгегә нигезләнеп гамәл кылучы _____

(мөрәжәгать итүченең дөүләт хезмәтен алучы мәнфәгатьләрендә эшләү вәкаләтен раслаучы документ реквизитлары)

Уртача хезмәт хакы саклауны сорыйм:

яңа һөнәрләргә (белгечлекләргә) өйрәнү чорына;

эшкә урнашу чорына

(кирәклесе астына сызарга);

түбәндәгеләргә нигезләнеп:

«Чернобыль АЭСында һәлакәт аркасында радиация тәэсиренә дучар булган гражданның социаль яклау турында» 1991 елның 15 маендагы 1244-1 номерлы Россия Федерациясе Законы;

«1957 елда «Маяк» житештерү берләшмәсендә авария һәм Тичә елгасына радиоактив калдыклар элэгү аркасында радиация тәэсиренә дучар булган Россия Федерациясе гражданның социаль яклау турында» 1998 елның 26 ноябрәндәге 175-ФЗ номерлы Федераль закон;

(кирәклесе астына сызарга);

_____ (дөүләт хезмәте алучының Ф.И.А.)

2. Билгелэнгэн түлэүне түбэндэгечэ күчерүне сорыйм:
счет реквизитлары

_____ (дүүлэт хезмэте алуучы яисэ аның законлы вәкиле тарафыннан законнарда билгелэнгэн тәртиптэ ачтырылган счет реквизитлары күрсәтелә)

почта бүлеге реквизитлары _____

(дүүлэт хезмэте алуучының яисэ аның законлы вәкиленең почтадан жибәрү реквизитлары күрсәтелә)

Гаризага түбэндәге документларны (күчермәләрне) һәм белешмәләрне терким:

№ п/п	Документларның аталышы	Нөсхәләр саны

3. Тапшырылган белешмәләрнең төгәл, шулай ук кушып тапшырылган документларның хак булуы өчен җаваплы булам. Түләүләрне туктатуга (үзгәртүгә) китереп чыгаручы хәлләр барлыкка килүе турында вакытында хәбәр итү бурычы турында нигезләмә белән таныштым.

4. «Персональ мәгълүматлар турында» 2006 елның 27 июлендәге 152-ФЗ номерлы Федераль закон нигезендә әлеге Гаризада күрсәтелгән персонал мәгълүматларымны жыюга, эшкәртүгә (шул исәптән персонал мәгълүматларны автоматлаштырып эшкәртүгә), саклауга һәм персонал мәгълүматлар белән мәгълүмати алмашу системасында өченче затларга тапшыруга ризалыгымны бирәм.

_____ (дүүлэт хезмэте алуучының Ф.И.А. күрсәтеле, шулай ук гариза дүүлэт хезмэте алуучының мәнфәгатләрәндә эш йөртүче зат тарафыннан тапшырылганда, – мөрәжәгать итүченең)

_____ (гариза бирүченең имзасы)

Мөрәжәгать итүче:

_____ «__» _____ 20__ ел.
(Дүүлэт хезмэте алуучының, мөрәжәгать итүченең яисэ _____ (имза)
билгелэнгән тәртиптэ таныкланган ышанычнамә нигезендә
дүүлэт хезмэте алуучы мәнфәгатләрәндә эш йөртүче затның Ф.И.А.)

5. Мәгълүматлар алуга, шул исәптән дүүлэт хезмэте күрсәтү турында (күрсәтүдән баш тарту турында), риза _____

(язмача, телефон аша, смс-хәбәр белән, электрон почта аша)
«__» _____ 20__ ел. Имза _____

Гариза һәм документлар кабул ителде _____ 20__ ел.
(белгечнең имзасы, _____ тулы имзасы)

Өзү линиясе
Язу-белдерүнамә

Мөрәжәгать итүченең теркәлү №

Документлар саны _____ данә, _____ биттә

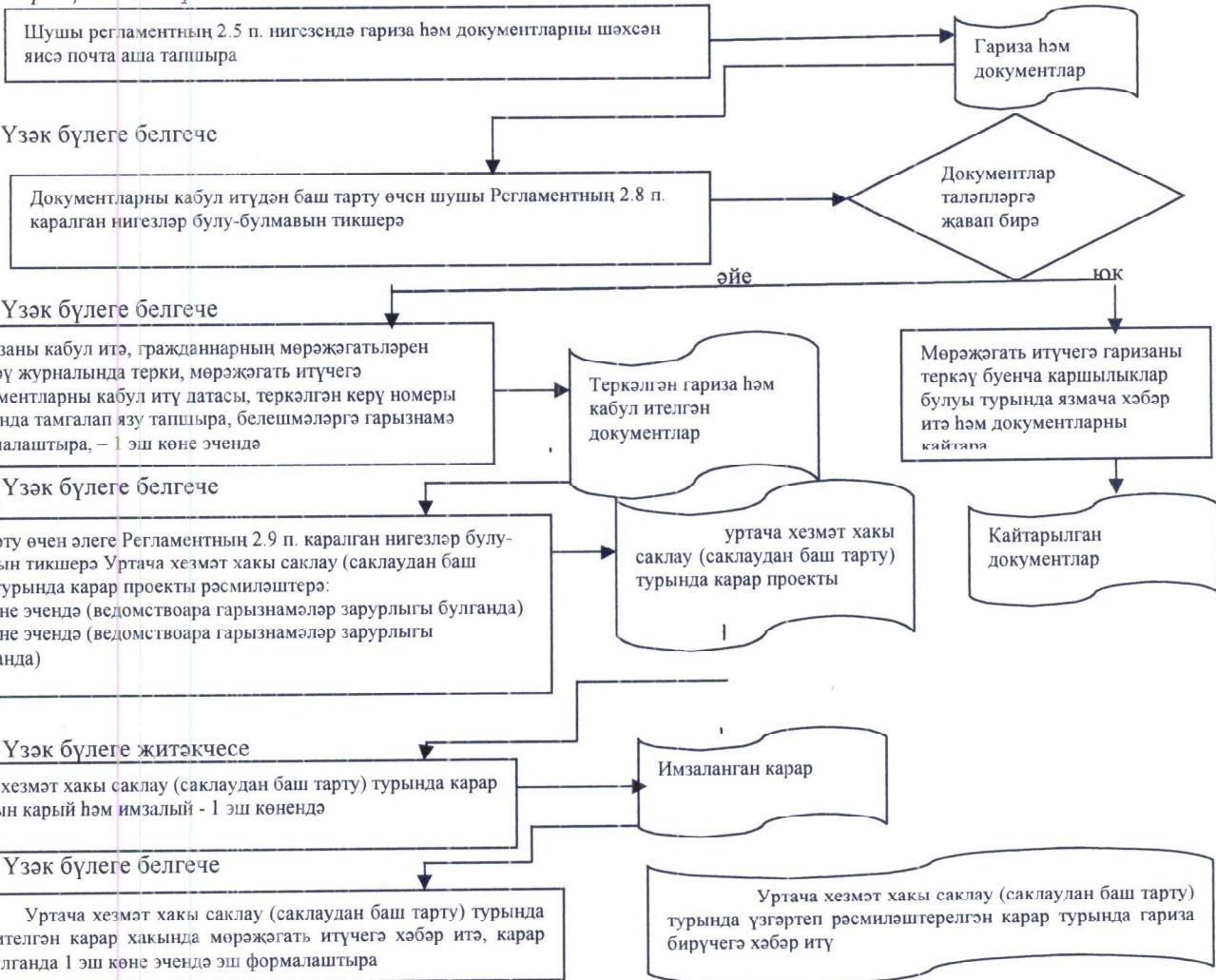
Документларны кабул итте _____ 20__ ел.
(вазыйфа) (имза) (тулы имза) (дата)

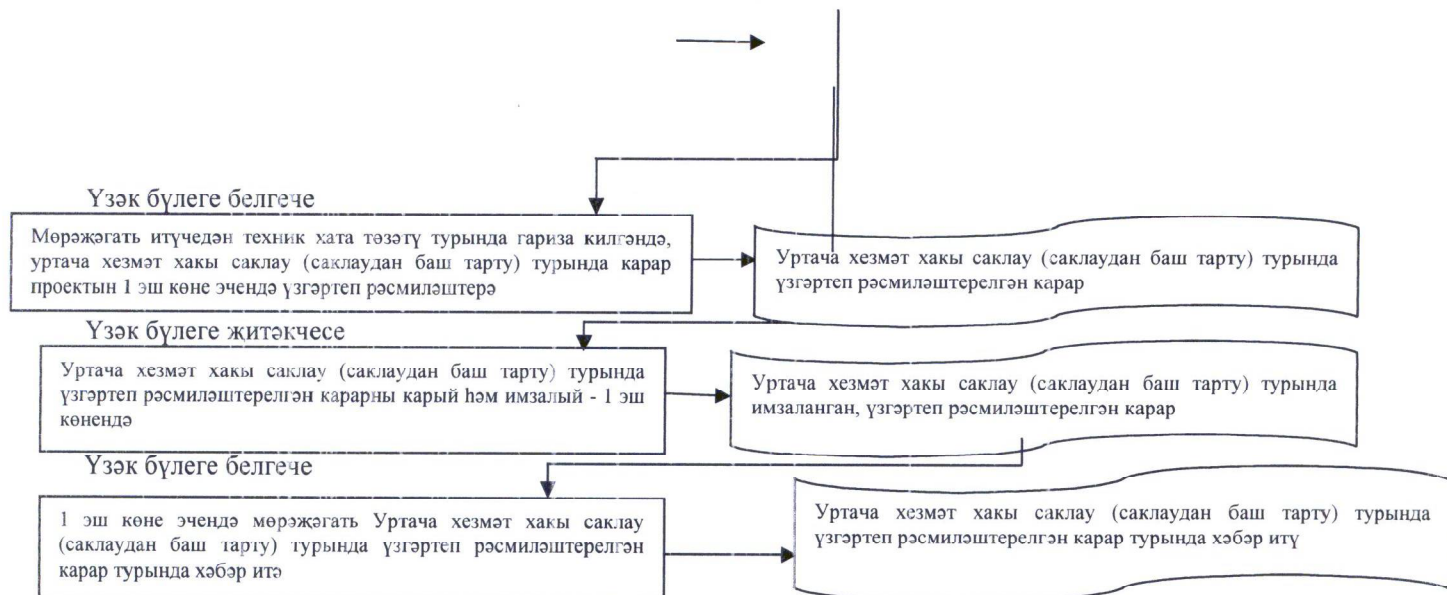
Чернобыль АЭСында һәлакәт, 1957 елда «Маяк» житештерү берләшмәсендә авария һәм Тичә елгасына радиоактив калдыклар элгәү аркасында радиоактив пычрануның аерым зоналары территориясеннән эвакуацияләнгән күчерелгән (кучерелүче), шулай ук яңа яшәү урынына үз ихтыярлары белән чыгып киткән гражданның яңа һөнәрләргә өйрәнү һәм эшкә урнашу чорына уртача хезмәт хакы саклау буенча дәүләт хезмәте күрсәтүнең административ регламентына 2 нче кушымта

Чернобыль АЭСында һәлакәт, 1957 елда «Маяк» житештерү берләшмәсендә авария һәм Тичә елгасына радиоактив калдыклар элгәү аркасында радиоактив пычрануның аерым зоналары территориясеннән эвакуацияләнгән күчерелгән (кучерелүче), шулай ук яңа яшәү урынына үз ихтыярлары белән чыгып киткән гражданның яңа һөнәрләргә өйрәнү һәм эшкә урнашу чорына уртача хезмәт хакы саклау буенча дәүләт хезмәте күрсәтелгәндә гамәлләрнең эзлеклелеге буенча

БЛОК-СХЕМА

Мөрәжәгать итүче





Чернобыль АЭСында һәлакәт, 1957 елда «Маяк» житештерү берләшмәсендә авария һәм Тичә елгасына радиоактив калдыклар элэгү аркасында радиоактив пычрануның аерым зоналары территориясеннән эвакуацияләнгән күчерелгән (кучерелүче), шулай ук яңа яшәү урынына үз ихтыярлары белән чыгып киткән гражданның яңа һөнәрләргә өйрәнү һәм эшкә урнашу чорына уртача хезмәт хакы саклау буенча дәүләт хезмәтә күрсәтүнең административ регламентына 4 нче кушымта

Үзәк бүлеге № _____

_____ муниципаль районында (шәһәрәндә)

« _____ » _____ ел.

№ _____

Чернобыль АЭСында һәлакәт, 1957 елда «Маяк» житештерү берләшмәсендә авария һәм Тичә елгасына радиоактив калдыклар элэгү аркасында радиоактив пычрануның аерым зоналары территориясеннән эвакуацияләнгән күчерелгән (кучерелүче), шулай ук яңа яшәү урынына үз ихтыярлары белән чыгып киткән гражданның яңа һөнәрләргә өйрәнү һәм эшкә урнашу чорына уртача хезмәт хакы саклау турында (саклаудан баш тарту турында)
КАРАР

түбәндәгеләргә нигезләнеп:

«1957 елда «Маяк» житештерү берләшмәсендә авария һәм Тичә елгасына радиоактив калдыклар элэгү аркасында радиация тәэсиренә дучар булган Россия Федерациясе гражданның социаль яклау турында» 1998 елның 26 ноябрәндәге 175-ФЗ номерлы Федераль закон «Чернобыль АЭСында һәлакәт аркасында радиация тәэсиренә дучар булган гражданның социаль яклау турында» 1991 елның 15 маендагы 1244-1 номерлы Россия Федерациясе Законы
(кирәклесе астына сызарга);

1. _____ Фамилиясе, _____ исеме, _____ атасының исеме _____

2. Туу елы _____

3. _____ Яшәгән _____ урыны _____ буенча адресы _____

4. _____ категориясе _____ Алучының _____

5. Уртача хезмәт хакы сакларга
яңа һөнәрләргә (белгечлекләргә) өйрәнү чорына;
эшкә урнашу чорына
(кирәклесе астына сызарга);

_____ чорына _____ сум _____ тиен күләмәндә;

6. Уртача хезмәт хакы саклау буенча мөрәжәгать итү датасы _____

7. Уртача хезмәт хакы саклаудан баш тартырга _____

Үзәк бүлеге житәкчесе

_____ (имза)

_____ (тулы имза)

Белгеч

_____ (имза)

_____ (тулы имза)

Чернобыль АЭСында һәлакәт,
1957 елда «Маяк» житештерү
берләшмәсендә авария һәм Тичә
елгасына радиоактив калдыклар
эләгү аркасында радиоактив
пычрануның аерым зоналары
территориясеннән эвакуацияләнгән
күчерелгән (кучерелүче), шулай ук
яңа яшәү урынына үз ихтыярлары
белән чыгып киткән гражданнырға
яңа һөнәрләргә өйрәнү һәм эшкә
урнашу чорына уртача хезмәт
хакы саклау буенча дәүләт хезмәте
күрсәтүнең административ
регламентына 5 нче кушымта

Киңәш ителә торган рәвешә

Үзәк бүлеге № _____

_____ муниципаль районында (шәһәрәндә)

Техник хата төзәтү турында гариза

Мин, _____

(*фамилиясе, исеме, атасының исеме тулысынча күрсәтелә*)

түбәндәге адрес буенча яшим _____

(*мөрәжәгатә итүченең почта адресы, индексын күрсәтеп, телефоны, электрон адресы*)

(*мөрәжәгатә итүченең шәхесен таныкларчы документ аталышы, аның сериясе, номеры, бирелү датасы,*

документны биргән орган аталышы)

шушы техник хатаны төзәтүне сорыйм _____, ул социаль
ярдәм чараларын билгеләү (билгеләүдән баш тарту) турында элөгә карарда жибәрелгән:

№ _____
(*карар датасы карар номеры*)

Техник хатаны төзәтү турында мәгълүмат алуға
риза _____

(*язмача, телефон аша, смс-хәбәр белән, электрон почта аша*)

« ___ » _____ 20__ ел.

Имза _____

« ___ » _____ 20__ ел.

(*мөрәжәгатә итүченең имзасы*)

(*тулы имза*)

Чернобыль АЭСында һәлакәт, 1957 елда «Маяк» житештерү берләшмәсендә авария һәм Тичә елгасына радиоактив калдыклар элөгү аркасында радиоактив пычрануның аерым зоналары территориясеннән эвакуацияләнгән күчерелгән (кучерелүче), шулай ук яңа яшәү урынына үз ихтыярлары белән чыгып киткән гражданнырға яңа һөнәрләргә өйрәнү һәм эшкә урнашу чорына уртача хезмәт хакы саклау буенча дәүләт хезмәте күрсәтүнең административ регламентына кушымта (белешмә өчен)

Чернобыль АЭСында һәлакәт, 1957 елда «Маяк» житештерү берләшмәсендә авария һәм Тичә елгасына радиоактив калдыклар элөгү аркасында радиоактив пычрануның аерым зоналары территориясеннән эвакуацияләнгән күчерелгән (кучерелүче), шулай ук яңа яшәү урынына үз ихтыярлары белән чыгып киткән гражданнырға яңа һөнәрләргә өйрәнү һәм эшкә урнашу чорына уртача хезмәт хакы саклау буенча дәүләт хезмәте күрсәтү өчен җаваплы булган органнар һәм вазыйфаи затлар турында белешмәләр

1. «Республика матди ярдәм (компенсация түләүләре) үзәге»
дәүләт казна учреждениесе

Вазыйфасы	Телефоны	Электрон адресы
Директоры	523-90-40	koord.rcmp@tatar.ru

2. Республика матди ярдәм үзәге бүлекләре

Бүлекнең аталышы	Телефоны	Адресы
Республика матди ярдәм үзәгенен «Чаллы» шәһәр округындагы № 1 бүлеге	(8552) 47-46-53 47-46-54	423823, Татарстан Республикасы, Чаллы ш., Кояшлы бульвар, 6 й., №1 подъезд; 423823, Татарстан Республикасы, Чаллы ш., Кояшлы бульвар, 6 й., №2 подъезд; chl.1@tatar.ru
Республика матди ярдәм үзәгенен «Чаллы» шәһәр округындагы № 2 бүлеге	(8552) 71-47-02, 71-49-39, 71-80-35	423850, Татарстан Республикасы, Чаллы ш., Гидротөзүчеләр ур., 14 й. chl.2@tatar.ru
Республика матди ярдәм үзәгенен Әгерҗе муниципаль районындагы № 2 бүлеге	(85551) 2-42-33 2-28-32	422230, Татарстан Республикасы, Әгерҗе ш., Карл Маркс ур., 11А й. agr.2@tatar.ru

Республика матди ярдәм үзәгенәң Азнакай муниципаль районындагы № 3 бүлгегә	(85592) 7-25-93, 7-13-99	423330, Татарстан Республикасы, Азнакай ш., Болгар ур., 9/2 й. azn.3@tatar.ru
Республика матди ярдәм үзәгенәң Аксубай муниципаль районындагы № 4 бүлгегә	(84344) 2-92-76 2-92-75	423060, Татарстан Республикасы, Аксубай ш.т.п., Мазилин ур., 2 й. aks.4@tatar.ru
Республика матди ярдәм үзәгенәң Актаныш муниципаль районындагы № 5 бүлгегә	(85552) 3-22-97 3-22-96	423740, Татарстан Республикасы, Актаныш ав., Юбилей ур., 45 й. akt.5@tatar.ru
Республика матди ярдәм үзәгенәң Алексеевск муниципаль районындагы № 6 бүлгегә	(84341) 2-37-73, 2-53-01, 2-32-75	422900, Татарстан Республикасы, Алексеевск ш.т.п., Казаков ур., 8 й. ale.6@tatar.ru
Республика матди ярдәм үзәгенәң Әлки муниципаль районындагы № 7 бүлгегә	(84346) 2-08-94	422870, Татарстан Республикасы, Базарлы Матак ав., Ленин ур., 9 й. alk.7@tatar.ru
Республика матди ярдәм үзәгенәң Әлмәт муниципаль районындагы № 8 бүлгегә	(8553) 43-81-96 32-45-48 32 45 47	423452, Татарстан Республикасы, Әлмәт ш., Клара Цеткин ур., 54а й. alm.8@tatar.ru
Республика матди ярдәм үзәгенәң Апас муниципаль районындагы № 9 бүлгегә	(84376) 2-10-98	422350, Татарстан Республикасы, Апас ш.т.п., Шоссе ур., 5 й. apa.9@tatar.ru
Республика матди ярдәм үзәгенәң Арча муниципаль районындагы № 10 бүлгегә	(84366) 3-13-30 3-13-34	422000, Татарстан Республикасы, Арча ш., Банк ур. 6в й. ars.10@tatar.ru
Республика матди ярдәм үзәгенәң Әтнә муниципаль районындагы № 11 бүлгегә	(84369) 2-16-55 2-16-53	422750, Татарстан Республикасы, Олы Әтнә ав., Октябрь ур., 9 й. atn.11@tatar.ru
Республика матди ярдәм үзәгенәң Баулы муниципаль районындагы № 12 бүлгегә	(85569) 5-67-22 5-64-42	423930, Татарстан Республикасы, Баулы ш., Жинү м., 4 й. bav.12@tatar.ru
Республика матди ярдәм үзәгенәң Балтач муниципаль районындагы № 13 бүлгегә	(84368) 2-57-94 2-64-32 2-41-37	422250, Татарстан Республикасы, Балтач ш.т.п., Нади Такташ ур., 3а й. bal.13@tatar.ru
Республика матди ярдәм үзәгенәң Бөгелмә муниципаль районындагы № 14 бүлгегә	(85594) 5-00 56 5-02-77 5-02-50	423239, Татарстан Республикасы, Бөгелмә ш., Стрелочная ур., 1 й. bug.14@tatar.ru
Республика матди ярдәм үзәгенәң Буа муниципаль районындагы № 15 бүлгегә	(84374) 3-17-03 3-41-80	422430, Татарстан Республикасы, Буа ш., Ленин ур., 52 й. bui.15@tatar.ru
Республика матди ярдәм үзәгенәң Югары Ослан муниципаль районындагы № 16 бүлгегә	(84379) 2-13-01	422570, Татарстан Республикасы, Югары Ослан ав., Медгородок ур., 21а й. usl.16@tatar.ru

Республика матди ярдәм үзәгенен Биектау муниципаль районындагы № 17 бүлеге	(84365) 2-32-53 2-40-09	422700, Татарстан Республикасы, Биектау ст., Профсоюз ур., 1а й. gor.17@tatar.ru
Республика матди ярдәм үзәгенен Чүпрәле муниципаль районындагы № 18 бүлеге	(84375) 2-25-80 2-23-24	422470, Татарстан Республикасы, Иске Чүпрәле ав., Үзәк ур., 15 й dro.18@tatar.ru
Республика матди ярдәм үзәгенен Алабуга муниципаль районындагы № 19 бүлеге:	(85557) 7-54-53 7-87-82	423600, Татарстан Республикасы, Алабуга ш., Спас ур., 3 й.
Республика матди ярдәм үзәгенен Алабуга муниципаль районындагы № 19 бүлегенен өстәмә пункты		423600, Татарстан Республикасы, Алабуга ш., Нефтьчеләр ур., 12 й. ela.19@tatar.ru
Республика матди ярдәм үзәгенен Зэй муниципаль районындагы № 20 бүлеге	(85558) 7-10-46 7-02-64	423520, Татарстан Республикасы, Зэй ш., Рафиков ур., 10 й. zai.20@tatar.ru
Республика матди ярдәм үзәгенен Яшел Үзән муниципаль районындагы № 21 бүлеге	(84371) 5-80-01 5-79-90	420542, Татарстан Республикасы, Яшел Үзән ш., Карл Маркс ур., 57в й. zel.21@tatar.ru
Республика матди ярдәм үзәгенен Кайбыч муниципаль районындагы № 22 бүлеге	(84370) 2-11-13 2-14-07	422330, Татарстан Республикасы, Зур Кайбыч ав., Кояшлы бульвар ур., 7 й. kai.22@tatar.ru
Республика матди ярдәм үзәгенен Кама Тамагы муниципаль районындагы № 23 бүлеге	(84377) 2-16-84	422820, Татарстан Республикасы, Кама Тамагы ш.т.п., Карл Маркс ур., 2 й. kam.23@tatar.ru
Республика матди ярдәм үзәгенен Кукмара муниципаль районындагы № 24 бүлеге	(84364) 2-61-09 2-83-94	422110, Татарстан Республикасы, Кукмара ш., Ворошилов ур., 44 й. kuk.24@tatar.ru
Республика матди ярдәм үзәгенен Лаеш муниципаль районындагы № 25 бүлеге	(84378) 2-55-82 2-44-73	422610, Татарстан Республикасы, Лаеш ш., Первомайская ур., 35 й. lai.25@tatar.ru
Республика матди ярдәм үзәгенен Лениногорск муниципаль районындагы № 26 бүлеге	(85595) 5-05-40 5-08-05 5-55-71 6-10-45	423258, Татарстан Республикасы, Лениногорск ш., Гагарин ур., 51 й. len.26@tatar.ru
Республика матди ярдәм үзәгенен Мамадыш муниципаль районындагы № 27 бүлеге	(85563) 3-29-82 3-22-83	422190, Татарстан Республикасы, Мамадыш ш., Совет ур., 10 й. mam.27@tatar.ru
Республика матди ярдәм үзәгенен Менделеевск муниципаль районындагы № 28 бүлеге	(85549) 2-19-72 2-02-27	423650, Татарстан Республикасы, Менделеевск ш., Бурмистров ур., 7а й. mnd.28@tatar.ru
Республика матди ярдәм үзәгенен Минзәлә муниципаль районындагы № 29 бүлеге	(85555) 3-18-22 3-10-50 3-33-28	423700, Татарстан Республикасы, Минзәлә ш., Ленин ур., 80 й. mnz.29@tatar.ru

Республика матди ярдәм үзәгенәң Мөслим муниципаль районындагы № 30 бүлөгә	(85556) 2-38-34 2-47-50	423970, Татарстан Республикасы, Мөслим ав., Пушкин ур., 47 й. mus.30@tatar.ru
Республика матди ярдәм үзәгенәң Түбән Кама муниципаль районындагы № 31 бүлөгә	(8555) 45-44-92	423570, Татарстан Республикасы, Түбән Кама ш., Тынычлык пр., 60 й.
Бүлекнең өстәмә пункты Республика матди ярдәм үзәгенәң Түбән Кама муниципаль районындагы № 31 бүлөгә		423570, Татарстан Республикасы, Түбән Кама муниципаль районы, Кама Аланы ш.т.п., Ильич ур., 2/01 й. niz.31@tatar.ru
Республика матди ярдәм үзәгенәң Яңа Чишмә муниципаль районындагы № 32 бүлөгә	(84348) 2-22-98 2-20-30	423190, Татарстан Республикасы, Яңа Чишмә ав., Совет ур., 80 й. nov.32@tatar.ru
Республика матди ярдәм үзәгенәң Нурлат муниципаль районындагы № 33 бүлөгә	(84345) 2-06-86 2-06-65	423040, Татарстан Республикасы, Нурлат ш., Пушкин ур., 46 й. nur.33@tatar.ru
Республика матди ярдәм үзәгенәң Питрәч муниципаль районындагы № 34 бүлөгә	(84367) 3-00-15 3-02-90	422770, Татарстан Республикасы, Питрәч ав., Совет ур., 20 й. pes.34@tatar.ru
Республика матди ярдәм үзәгенәң Балык Бистәсе муниципаль районындагы № 35 бүлөгә	(84361) 2-20-98	442650, Татарстан Республикасы, Балык Бистәсе ш.т.п., Завод ур., 6а й. ryb.35@tatar.ru
Республика матди ярдәм үзәгенәң Саба муниципаль районындагы № 36 бүлөгә	(84362) 2-28-17 2-28-19	422060, Татарстан Республикасы, Байлар Сабасы ш.т.п., Закир Йосыпов ур., 7 й. sab.36@tatar.ru
Республика матди ярдәм үзәгенәң Сарман муниципаль районындагы № 37 бүлөгә	(85559) 2-57-32 2-44-05	423350, Татарстан Республикасы, Сарман ав., Куйбышев ур., 36 й.
Республика матди ярдәм үзәгенәң Сарман муниципаль районындагы № 37 бүлөгәнең өстәмә пункты		423368, Татарстан Республикасы, Сарман районы, Жәлил ш.т.п., Жинүгә 30 ел ур., 13 й. sar.37@tatar.ru
Республика матди ярдәм үзәгенәң Спас муниципаль районындагы № 38 бүлөгә	(84347) 3-97-43 3-93-27	422840, Татарстан Республикасы, Болгар ш., Пионер ур., 21 й. sra.38@tatar.ru
Республика матди ярдәм үзәгенәң Тәтеш муниципаль районындагы № 39 бүлөгә	(84373) 2-62-33, 2-62-39	422370, Татарстан Республикасы, Тәтеш ш., Ленин ур., 114 й. tet.39@tatar.ru
Республика матди ярдәм үзәгенәң Тукай муниципаль районындагы № 40 бүлөгә	(8552) 71-32-00	423802, Татарстан Республикасы, Чаллы ш., Есенин пр., 1 й. tuk.40@tatar.ru
Республика матди ярдәм үзәгенәң Теләче муниципаль районындагы № 41 бүлөгә	(84360) 2-17-39	422080, Татарстан Республикасы, Теләче ав., Зур Тау ур., 5 й. tul.41@tatar.ru

Республика матди ярдәм үзәгенен Чирмешән муниципаль районындагы № 42 бүлгеге	(84396) 2-26-34	423100, Татарстан Республикасы, Чирмешән ав., Титов ур., 26 й. chr.42@tatar.ru
Республика матди ярдәм үзәгенен Чистай муниципаль районындагы № 43 бүлгеге	(84342) 5-33-98 5-21-60	422980, Татарстан Республикасы, Чистай ш., Урицкий ур., 45 й. chs.43@tatar.ru
Республика матди ярдәм үзәгенен Ютазы муниципаль районындагы № 44 бүлгеге	(85593) 2-79-26	423950, Татарстан Республикасы, Урыссу ш.т.п., Пушкин ур., 105/1 й. uta.44@tatar.ru
Республика матди ярдәм үзәгенен Казан шәһәре Авиахоззелеш районындагы бүлгеге	(8843) 571-63-71 570-06-41	420036, Татарстан Республикасы, Казан ш., Тимирязев ур., 8 й. avi.k@tatar.ru
Республика матди ярдәм үзәгенен Казан шәһәре Вахитов районындагы бүлгеге	(8843) 238-10-54 238-10-55	420197, Татарстан Республикасы, Казан ш., Вишневский ур., 10 й. vah.k@tatar.ru
Республика матди ярдәм үзәгенен Казан шәһәре Киров районындагы бүлгеге	(8843) 554-64-69 555-51-80	420102, Республика Татарстан, г. Казань, ул.Галимджана Баруди, д. 5
Республика матди ярдәм үзәгенен Казан шәһәре Киров районындагы бүлгегенен өстәмә пункты	294-37-42	420078, Татарстан Республикасы, Казан ш., Ильич ур., 21/8 й. kir.k@tatar.ru
Республика матди ярдәм үзәгенен Казан шәһәре Мәскәү районындагы бүлгеге	(8843) 554-00-65 554-03-45	420102, Татарстан Республикасы, Казан ш., Галимжан Баруди ур., 5 й. mos.k@tatar.ru
Республика матди ярдәм үзәгенен Казан шәһәре Яңа Савин районындагы бүлгеге	(8843) 523-56-08	420124, Татарстан Республикасы, Казан ш., Хөсәен Ямашев пр., 37 й. sav.k@tatar.ru
Республика матди ярдәм үзәгенен Казан шәһәре Идел буе районындагы бүлгеге	(8843) 224-32-05 224-30-61, 224-19-09 224-04-20 224-32-17	420110, Татарстан Республикасы, Казан ш., Рихард Зорге ур., 39 й.
Республика матди ярдәм үзәгенен Казан шәһәре Идел буе районындагы бүлгегенен өстәмә пункты	598-06-23	420054, Татарстан Республикасы, Казан ш., Авангард ур., 74 й. pri.k@tatar.ru
Республика матди ярдәм үзәгенен Казан шәһәре Совет районындагы бүлгеге	(8843) 272-51-79 272-16-72	420073, Татарстан Республикасы, Казан ш., Гадел Кутуй ур., 33 й.
Республика матди ярдәм үзәгенен Казан шәһәре Совет районындагы бүлгегенен өстәмә пункты	239-63-83	420075, Татарстан Республикасы, Казан ш., Совет ур., 23 й.

	262 90 60	420100, Татарстан Республикасы, Казан ш., Галия Кайбицкая ур., 3 й.
	262 93 66	420140, Татарстан Республикасы, Казан ш., Жинү Проспекты ур., 100 й. sov.k@tatar.ru.

3. Татарстан Республикасы Хезмэт, халыкны эш белән тәмин итү
һәм социаль яклау министрлыгы

Вазыйфасы	Телефоны	Электрон адресы
Министр	557-20-01	mtsz@tatar.ru
Министр урынбасары	557-20-08	Natalya.Bytaeva@tatar.ru
Социаль ярдәм чараларының методология бүлеге башлыгы	557-20-77	Elena.Zenina@tatar.ru
Социаль ярдәм чараларының аудит бүлеге башлыгы	557-20-86	Elvira.Pislegina@tatar.ru

4. Татарстан Республикасы Министрлар Кабинеты

Вазыйфасы	Телефоны	Электрон адресы
Татарстан Республикасы Министрлар Кабинеты Аппаратының Социаль үсеш идарәсе башлыгы	264-77-29	pisma@tatar.ru