



ПРИКАЗ

17.11.2017

БОЕРЫК

№ 812

г.Казань

Татарстан Республикасы Юстиция министрлыгында 2017 елның 6 декаберендә теркәлде,
№ 4244

Татарстан Республикасы Хезмәт, халыкны эш белән тәэмин итү һәм социаль яклау министрлыгының «Оешма бетерелүгә бәйле рәвештә эштән жибәрелеп, эштән жибәрелү вакытында өч яшькә кадәрге бала карау ялында булган һәм эшсезлек буенча пособие алмаучы эшкә урнашмаган хатын-кызларга айлык компенсация түләүләре билгеләү буенча дәүләт хезмәте күрсәтүнең административ регламентын раслау турында» 06.06.2012 ел, № 395 боерыгына үзгәрешләр кертү турында

Оешма бетерелүгә бәйле рәвештә эштән жибәрелеп, эштән жибәрелү вакытында өч яшькә кадәрге бала карау ялында булган һәм эшсезлек буенча пособие алмаучы эшкә урнашмаган хатын-кызларга айлык компенсация түләүләре билгеләү буенча дәүләт хезмәте күрсәтү эшен камилләштерү максатында, б о е р ы к б и р э м:

Татарстан Республикасы Хезмәт, халыкны эш белән тәэмин итү һәм социаль яклау министрлыгының «Оешма бетерелүгә бәйле рәвештә эштән жибәрелеп, эштән жибәрелү вакытында өч яшькә кадәрге бала карау ялында булган һәм эшсезлек буенча пособие алмаучы эшкә урнашмаган хатын-кызларга айлык компенсация түләүләре билгеләү буенча дәүләт хезмәте күрсәтүнең административ регламентын раслау турында» 06.06.2012 ел, № 395 боерыгына (Татарстан Республикасы Хезмәт, халыкны эш белән тәэмин итү һәм социаль яклау министрлыгының 08.09.2014 ел, № 491, 07.06.2016 ел, № 317, 24.05.2017 ел, № 323 боерыклары нигезендә кертелгән үзгәрешләре белән) түбәндәге үзгәрешләрне керттегә:

2 пунктны түбәндәге редакциядә баян итәргә:

«2. «Республика матди ярдәм (компенсация түләүләре) үзәге» дәүләт казна

учреждениесе директоры Р.Р.Фәйзуллинга Регламент нигезлэмэләренен тайпылмыйча үтөлешен тээмин итәргә.»;

Күрсәтелгән боерык белән расланган Оешма бетерелүгә бәйле рәвештә эштән жибәрелеп, эштән жибәрелү вакытында өч яшкә кадәрге бала карау ялында булган һәм эшсезлек буенча пособие алмаучы эшкә урнашмаган хатын-кызларга айлык компенсация түләүләре билгеләү буенча дәүләт хезмәте күрсәтүнен административ регламентын кушымтада бирелгән яңа редакциядә баян итәргә.

Министр



Э.Ә. Зарипова

Татарстан Республикасы Хезмэт,
халыкны эш белэн тээмин итү һәм
социаль яклау министрлығының
06.06.2012 ел, № 395 боерыгы
(Татарстан Республикасы Хезмэт,
халыкны эш белэн тээмин итү һәм
социаль яклау министрлығының
17.11.2017 ел, № 812 боерыгы
редакциясендә) расланды

**Оешма бетерелүгә бәйле рәвештә эштән жибәрелеп, эштән жибәрелү
вакытында өч яшыкә кадәрге бала карау ялында булган һәм эшсезлек
буенча пособие алмаучы эшкә урнашмаган хатын-кызларга айлык
компенсация түләүләре билгеләү буенча дәүләт хезмәте күрсәтүнен
административ регламенты**

1. Гомуми нигезләмәләр

1.1. Бу Административ регламент (алга таба – Регламент) оешма бетерелүгә бәйле рәвештә эштән жибәрелеп, эштән жибәрелү вакытында өч яшыкә кадәрге бала карау ялында булган һәм эшсезлек буенча пособие алмаучы эшкә урнашмаган хатын-кызларга айлык компенсация түләүләре билгеләү буенча дәүләт хезмәте күрсәтүнен (алга таба – дәүләт хезмәте күрсәтү) стандартын һәм тәртибен билгели.

1.2. Дәүләт хезмәтен алучылар: оешма бетерелүгә бәйле рәвештә эштән жибәрелеп, эштән жибәрелү вакытында өч яшыкә кадәрге бала карау ялында булган һәм эшсезлек буенча пособие алмаучы эшкә урнашмаган хатын-кызлар (алга таба – алучы).

1.3. Дәүләт хезмәте алуға мөрәжәгать итүчеләр булып бу Регламентның 1.2 пунктында күрсәтелгән дәүләт хезмәте алучылар яки дәүләт хезмәте алучыларның, билгеләнгән тәртиптә рәсмиләштерелгән ышанычнамә нигезендә, эш итүгә вәкаләтлеләр (алга таба – мөрәжәгать итүче) тора.

1.4. Дәүләт хезмәте дәүләт хезмәтен алучының даими яшәү урыны буенча Татарстан Республикасы муниципаль районында яисә шәһәр округында «Республика матди ярдәм (компенсация түләүләре) үзәге» дәүләт казна учреждениесе (алга таба – РМЯҮ (КТ) бүлеге) бүлеге (алга таба – Үзәк бүлеге) тарафыннан күрсәтелә.

1.4.1. Үзәк бүлегенә урнашу урыны, белешмә телефоннары, электрон почта адресы турында мәгълүмат шушы Регламентка белешмәлек кушымтада күрсәтелде.

Үзәк бүлегенә эш графигы: көн саен, шимбә һәм якшәмбедән кала, «Республика матди ярдәм (компенсация түләүләре) үзәге» дәүләт казна учреждениесенә (алга таба – Үзәк) эчке тәртип кагыйдәләрендә билгеләнә торган эш сәгатьләрендә.

Гаризаларны кабул итү графигы: көн саен, шимбә һәм якшәмбедән кала, Үзәкнең эчке тәртип кагыйдәләрендә билгеләнә торган эш сәгатьләрендә.

1.4.2. Дәүләт хезмәте күрсәтү турында мәгълүмат алынырга мөмкин:

1) дәүләт хезмәте турында визуаль һәм текстлы мәгълүматлардан торучы, Үзәк бүлекләрендә урнашкан дәүләт хезмәте турында мәгълүмат стендлары аша. Мәгълүмати стендларда урнаштырыла торган мәгълүмат бу Регламентның 1.4.1, 2.1, 2.3, 2.4, 2.5, 2.8, 2.10, 2.11, 5.1 пунктларында (пунктчаларында) урын алган дәүләт хезмәте күрсәтү турында мәгълүматлардан тора;

2) «Интернет» челтәре аша:

Министрлыкның рәсми сайтында: <http://mtsz.tatar.ru>;

Татарстан Республикасы Дәүләт һәм муниципаль хезмәтләр күрсәтү порталында (<http://uslugi.tatar.ru/>);

Дәүләт һәм муниципаль хезмәтләр күрсәтүнең (вазыйфалар) бердәм порталында (<http://www.gosuslugi.ru/>);

3) Үзәк бүлегенә, Министрлыкка (шәхсән яки телефон аша) телдән мөрәжәгать иткәндә;

4) Үзәк бүлегенә, Министрлыкка язмача (шул исәптән электрон документ рәвешендә) мөрәжәгать иткәндә.

1.5. Дәүләт хезмәте күрсәтү түбәндәге законнар һәм норматив-хокукий актлар нигезендә тормышка ашырыла:

«Гражданлык хәле актлары турында» 15 ноябрь, 1997 ел, № 143-ФЗ Федераль закон (Россия Федерациясе Законнар җыентыгы, 1997, № 47, ст. 5340, кертелгән үзгәрешләрен исәпкә алып);

«Персональ мәгълүматлар турында» 27 июль, 2006 ел, № 152-ФЗ Федераль закон (Россия Федерациясе Законнар җыентыгы, 2006, № 31, ст. 3451, кертелгән үзгәрешләрен исәпкә алып);

«Дәүләти һәм муниципаль хезмәтләр күрсәтүне оештыру турында» 27 июль, 2010 ел, №210-ФЗ Федераль закон (алга таба – №210-ФЗ Федераль закон) (Россия Федерациясе Законнар җыентыгы, 2010, №31, 4179 ст., кертелгән үзгәрешләрен исәпкә алып);

«Электрон имза турында» 6 апрель, 2011 ел, №63-ФЗ Федераль закон (алга таба – №63-ФЗ Федераль закон) (Россия Федерациясе Законнар җыентыгы, 2011, №15, 2036 ст., кертелгән үзгәрешләрен исәпкә алып);

«Гражданнарның аерым категорияләренә компенсация түләүләре күләме турында» 30 май, 1994 ел, №1110 Россия Федерациясе Президенты Указы (алга таба – №1110 РФ Президенты Указы) (Россия Федерациясе Законнар җыентыгы, 1994, №6, 589 ст., кертелгән үзгәрешләрен исәпкә алып);

«Дәүләт идарәсе системасын камилләштерүнең төп юнәлешләре турында» 7 май, 2012 ел, № 601 Россия Федерациясе Президенты Указы (алга таба - № 601 РФ Президенты Указы) (Россия Федерациясе Законнар җыентыгы, 2012, № 19, ст. 2338);

«Гражданнарның аерым категорияләренә айлык компенсация түләүләрен билгеләү һәм түләү тәртибен раслау турында» 3 ноябрь, 1994 ел, №1206 Россия Федерациясе Хөкүмәте карары белән расланган Гражданнарның аерым

категорияләренә айлык компенсация түләүләрен билгеләү һәм түләү тәртибе (алга таба – Тәртип) (Россия Федерациясе Законнар җыентыгы, 1994, №29, 3035 ст., кертелгән үзгәрешләрен исәпкә алып);

«Оешма бетерелүгә бәйле рәвештә эштән жибәрелеп, 3 яшькә кадәр балалары булган, эшкә урнашмаган хатын-кызларга айлык компенсация түләүләрен финанслау турында» 4 август, 2006 ел, №472 Россия Федерациясе Хөкүмәте карары) (Россия Федерациясе Законнар җыентыгы, 2006, №33, 3633 ст., кертелгән үзгәрешләрен исәпкә алып);

«Татарстан Республикасы Министрлар Кабинеты – Татарстан Республикасы Хөкүмәте Регламентын һәм Татарстан Республикасы Министрлар Кабинеты – Татарстан Республикасы Хөкүмәте Аппараты турында нигезләмәне раслау хакында» 05.12.2005 ел, №563 Татарстан Республикасы Министрлар Кабинеты карары (алга таба – №563 ТР МК карар) (Татарстан Республикасы Министрлар Кабинеты карарлары һәм боерыклары һәм республика башкарма хакимияте органнарының норматив актлары җыентыгы, 2005 ел, №47-48, 0985 ст., кертелгән үзгәрешләрен исәпкә алып);

«Татарстан Республикасы Хезмәт, халыкны эш белән тәмин итү һәм социаль яклау министрлыгы мәсьәләләре» 15.08.2007 ел, №388 Татарстан Республикасы Министрлар Кабинеты карары (алга таба – №388 ТР МК карар) (Татарстан Республикасы Министрлар Кабинеты карарлары һәм боерыклары һәм республика башкарма хакимияте органнарының норматив актлары җыентыгы, 2007 ел, №33, 1178 ст., кертелгән үзгәрешләрен исәпкә алып);

«Татарстан Республикасы дәүләт хакимияте башкарма органнары тарафыннан дәүләт хезмәтләре күрсәтүнең административ регламентларын эшләү һәм раслау тәртибен раслау һәм Татарстан Республикасы Министрлар Кабинетының аерым карарларына үзгәрешләр кертү турында» 02.11.2010 ел, №880 Татарстан Республикасы Министрлар Кабинеты карары белән расланган Татарстан Республикасы дәүләт хакимияте башкарма органнары тарафыннан дәүләт хезмәтләре күрсәтүнең административ регламентларын эшләү һәм раслау тәртибе (алга таба - тәртип) («Татарстан Республикасы Министрлар Кабинеты карарлары һәм боерыклары һәм республика башкарма хакимияте органнарының норматив актлары җыентыгы» журналы, 2010 ел, №46, 2144 ст., кертелгән үзгәрешләрен исәпкә алып).

1.6. Бу Регламентта түбәндәге терминнар һәм билгеләмәләр кулланыла:

Техник хата – дәүләт хезмәте күрсәтүче орган тарафыннан жибәрелеп, документка (дәүләт хезмәте күрсәтү нәтижәсе) кертелгән мәгълүматларның бу мәгълүматларны кертүгә нигез итеп алынган документлардагы мәгълүматларга туры килмәвенә китергән хата (сүзне, хәрефне дәрәс язмау, грамматик яки арифметик хата);

дәүләти һәм муниципаль хезмәтләр күрсәтү буенча күп функцияле үзәкнең ерактагы эш урыны – муниципаль районнарның авыл жирлекләрендә мөрәҗәгать итүчеләрдән документлар кабул итү һәм алу, аларга консультацияләр бирү тәрәзәсе.

Бу Регламентта дәүләт хезмәте күрсәтү турында гариза (алга таба – гариза) төшенчәсе дәүләт хезмәте күрсәтү турында запросны аңлата (№210-ФЗ Федераль законның 2 статьясындагы 1 пункты). Гаризаның тәкъдим ителә торган формасы бу Регламентка № 1 кушымтада китерелә.

2. Дәүләт хезмәте күрсәтү стандарты

Дәүләт хезмәте күрсәтү стандартына карата таләп атамасы	Стандартка карата таләпләр эчтәлеге	Дәүләт хезмәте күрсәтүне яки таләпне билгеләүче норматив акт
2.1. Дәүләт хезмәте атамасы	Оешма бетерелүгә бәйле рәвештә эштән жибәрелеп, эштән жибәрелү вакытында өч яшькә кадәрге бала карау ялында булган һәм эшсезлек буенча пособие алмаучы эшкә урнашмаган хатын-кызларга айлык компенсация (алга таба – компенсация) түләүләре билгеләү	№ 1110 РФ Президенты Указы; Тәртипнең 11 п «г» пп; № 472 РФ Хөкүмәте карарының 1 п.
2.2. Дәүләт хезмәтен турыдан-туры күрсәтүне хәл итүче башкарма хакимият органы (учреждение) атамасы	Татарстан Республикасы муниципаль районында яисә шәһәр округында «Республика матди ярдәм (компенсация түләүләре) үзәге» дәүләт казна учреждениесе бүлеге	Тәртип
2.3. Дәүләт хезмәте күрсәтү нәтижәсен тасвирлау	Компенсация билгеләү (билгеләүдән баш тарту) турында карар	Тәртипнең 11 п.
2.4. Дәүләт хезмәте күрсәтү срогы, шул исәптән дәүләт хезмәте күрсәтүдә катнашучы оешмаларга мөрәжәгать итү зарурилыгынан чыгып, дәүләт хезмәте күрсәтү срогын туктатып торы - Россия Федерациясе законында туктатып торы	Билгеләү (билгеләүдә баш тарту) турында карар бу Регламентның 2.5 пунктында күрсәтелгән гаризаны һәм документларны теркәүгә алганнан соң 10 көн эчендә кабул ителә Дәүләт хезмәте күрсәтү срогын туктатып торы күздә тотылмаган	Тәртипнең 14 п.

<p>мөмкинлеге күздә тотылган очракта</p>		
<p>2.5. Дәүләт хезмәте күрсәтү өчен, шулай ук дәүләт хезмәтләре күрсәтү өчен кирәкле һәм мәжбүри булып торган, мөрәжәгать итүчегә күрсәтелергә тиешле хезмәтләр өчен законнар һәм башка норматив-хокукий актлар нигезендә кирәкле документларның тулы исемлеге, мөрәжәгать итүче тарафыннан аларны алу ысуллары, шул исәптән электрон рәвештә, аларны күрсәтү тәртибе</p>	<p>1. Бу Регламентка №1 кушымта нигезендәге форма буенча, банкта яки башка кредит учреждениесендә ачылган лицевой счетның банк реквизитларын күрсәтеп (компенсацияне банк аша алганда), компенсация билгеләү турында гариза.</p> <p>2. Бала карау ялын бирү турында боерык күчермәсе.</p> <p>3. Баланың (балалар) туу турында таныклыклары күчермәсе – баланың (балалар) туу акты Татарстан Республикасыннан читтә теркәлгән очракта.</p> <p>4. Хезмәт кенәгәсе.</p> <p>Мөрәжәгать итүче мөрәжәгать иткәндә шәхесен раслаучы таныклык күрсәтә.</p> <p>Законлы вәкилләре (законда күздә тотылган очракларда) яки дәүләт хезмәте алучылар тарафыннан вәкаләт бирелгән затлар өстәмә рәвештә дәүләт хезмәте алучы мәнфәгатьләреннән чыгып эш итүгә вәкаләтләрен раслаган документлар күчермәләрен тапшыра.</p> <p>Мөрәжәгать итүче документларны һәм белешмәләрне турыдан-туры тиешле оешмалардан ала, шул исәптән, мөмкинлек булганда, электрон рәвештә.</p> <p>Гариза һәм аңа кушып бирелә торган документлар мөрәжәгать итүче тарафыннан шәхсән кәгазьдә яки почта аша тапшырылырга (жибәрелергә) мөмкин.</p>	<p>Тәртипнең 12,13 п. п</p>

	<p>Россия Федерациясе законы нигезендә расланылмаган очракта, документлар күчермэләре төп нөсхәләрен күрсәтеп тапшырыла һәм Үзәк бүлеге белгече тарафыннан раслана.</p> <p>Гаризаны почта аша жибергәндә, аңа кушып бирелә торган документлар күчермэләре (шәхесне раслаучы документ күчермәсеннән тыш) Россия Федерациясе законы нигезендә расланырга тиеш.</p> <p>Мөрәжәгать итүче дәүләт хезмәте алу өчен гариза бланкын Үзәк бүлегенә шәхсэн мөрәжәгать итү нигезендә алырга мөмкин. Бланкның электрон формасы Министрлыкның рәсми сайтына урнаштырылган.</p> <p>Гариза шулай ук Үзәк бүлегендә белгеч шәхсэн кабул иткәндә электрон рәвештә тутырылырга мөмкин, мондый гаризага мөрәжәгать итүче электрон имзаны санагычлар кулланып сала..</p> <p>Мөрәжәгать итүче гариза һәм документларны гомум мөмкинлекле мәгълүмат-коммуникация чөптәләре аша, шул исәптән интернет мәгълүмат-телекоммуникация чөптәре аша, көчәйтелгән квалификацияле электрон имза белән имзаланган документ рәвешендә, тапшырырга (жиберергә) мөмкин.</p>	
<p>2.6. Дәүләт хезмәте күрсәтү өчен норматив-хокукый актлар нигезендә</p>	<p>Ведомствоара хезмәттәшлек каналлары аша алына: балаларның тууын дәүләт теркәвенә алу турында таныклыклар - баланың (балалар) туу акты Татарстан</p>	<p>Тәртипнең 13, 13.1 п. п</p>

<p>тапшырырга кирек булган, дэүлэт органнары, жирле үзидарэ органнары һәм башка оешмалар карамагында булып, мөрәжәгать итүче аларны тапшырырга хокуклы документларның тулы исемлеге, шулай ук мөрәжәгать итүчеләр тарафыннан аларны алу ысуллары. Шул исәптән электрон рәвештә, аларны тапшыру тәртибе; әлеге документларны үз карамагында тотучы дэүлэт органы, жирле үзидарэ органы яки оешма.</p>	<p>Республикасыннан читтә теркәлгән очракта ЗАГС органнарыннан).</p> <p>эшсезлек буенча пособие түләмәү турында мәгълүматлар (халыкны эш белән тәмин итүче дэүлэт хезмәте органнарыннан).</p> <p>Әлеге мәгълүматлар мөрәжәгать итүче тарафыннан вәкаләтле оешмалардан алынырга мөмкин, шул исәптән, мөмкинлек булганда, электрон рәвештә.</p> <p>Мөрәжәгать итүче тарафыннан югарыда телгә алып үтелгән документларны тапшырмау мөрәжәгать итүчегә дэүлэт хезмәте күрсәтүдән баш тартуга нигез булып тормый.</p> <p>Мөрәжәгать итүче тапшырырга хокуклы булган документларны алу ысуллары һәм аларны тапшыру тәртибе бу Регламентның 2.5 пунктында билгеләнгән.</p> <p>Мөрәжәгать итүчедән югарыда саналган, дэүлэт хезмәтләрен һәм муниципаль хезмәтләрен күрсәтүче органнар, бүтән дэүлэт органнары, жирле үзидарэ органнары яисә дэүлэт хезмәтләрен һәм муниципаль хезмәтләрен күрсәтүдә катнашучы дэүлэт органнарының яки жирле үзидарэ органнарының ведомство буйсынуында торган оешмалар карамагындагы документларны таләп итү тыела, 210-ФЗ номерлы Федераль законның 7 статьясының 6 өлешендә каралган документлардан тыш.</p>	
<p>2.7. Дэүлэт хезмәте күрсәтү өчен норматив-</p>	<p>Килештерү таләп ителми.</p>	

<p>хокукий актларда күздә тотылган очраklarда, килештерергә тиешле (дәүләт хезмәте күрсәтүче башкарма хакимият органы хәл итә) дәүләт хакимияте һәм аларның структур подразделениеләре исемлегә</p>		
<p>2.8. Дәүләт хезмәте күрсәтү өчен кирәкле документларны кабул итүдән баш тартуга нигезләрнең тулы исемлегә</p>	<p>1. Дәүләт хезмәте алучы булып тормаган яки аның ышанычлысы булып тормаган затның вәкиле мөрәжәгать иткәндә.</p> <p>2. Бу регламентның 2.5 пунктында күрсәтелгән документлар исемлегеннән ниндидер бер документны тапшырмаганда.</p> <p>3. Документларда бозу-сызулар, билгеләнгән төстә расланмаган төзәтүләр булганда.</p> <p>4. Үзәк бүлегенә 63-ФЗ һәм 210-ФЗ номерлы Федераль законнар таләпләренә туры китереп, электрон имза белән имзаланмаган (таныкланмаган) электрон документлар рәвешендә гариза һәм документлар (документларның күчермәләрен) тапшырганда.</p> <p>5. Шәхсән мөрәжәгать итү очрагында, күчермәләре закон нигезендә билгеләнгән тәртиптә расланылмаган килеш, документларның төп нәсхәләрен күрсәтмәгәндә.</p> <p>6. Мөрәжәгать итүче почта аша Россия</p>	

	Федерациясе законы нигезендә расланылмаган документлар күчермэләрен жибәргәндә.	
2.9. Дәүләт хезмәте күрсәтүне туктатып тору яки аннан баш тарту өчен нигезләрнең тулы исемлеге	<p>Дәүләт хезмәте күрсәтүне туктатып тору өчен нигезләр билгеләнмәгән.</p> <p>Дәүләт хезмәте күрсәтүдән баш тартуга нигезләр булып тора:</p> <p>эшсезлек буенча пособие алу;</p> <p>балаларның дәүләтнең тулы тәэминатында булуы;</p> <p>мөрәжәгать итүченең ата-ана хокукларыннан мәхр.м ителүе;</p> <p>тулы булмаган һәм (яки) ялган (дөрөс булмаган) мәгълүматлардан торган гариза һәм (яки) документлар тапшыру.</p>	Тәртип
2.10. Дәүләт хезмәте күрсәтү өчен дәүләт пошлинасы яки башка түләү алу тәртибе, күләме һәм нигезләре	Дәүләт хезмәте бушлай күрсәтелә	
2.11. Дәүләт хезмәте күрсәтү өчен кирәкле һәм мәжбүри булып торган хезмәтләргә түләү алу тәртибе, күләме һәм нигезләре, мондый түләү күләмен исәпләү методикасы турында	Кирәкле һәм мәжбүри хезмәтләр күрсәтү таләп ителми.	

мәгълүматны кертеп		
<p>2.12. Дәүләт хезмәте күрсәтү турында запрос тапшырганда һәм мондый хезмәтләр күрсәтү нәтижәсен алганда чиратта көтүнең максималь срогы</p>	<p>Мөрәжәгать итүченең кабул ителүне (хезмәт күрсәтелү) көтүнең максималь срогы 15 минуттан артмаска тиеш.</p> <p>Дәүләт хезмәте алуучыларның аерым категорияләре өчен чират билгеләнмәгән.</p>	<p>№ 601 Президент Указының 1 п.</p>
<p>2.13. Мөрәжәгать итүченең дәүләт хезмәте күрсәтү турында запросын, шул исәптән электрон рәвештә, теркәү срогы</p>	<p>Гариза һәм документлар кERGән көнне.</p>	
<p>2.14. Дәүләт хезмәте күрсәтелә торган бүлмәләргә, мөрәжәгать итүчеләрнең көтү һәм кабул итү урынына, шул исәптән, Россия Федерациясе законы нигезендә, инвалидлар өчен мөмкинлекләр булдыруга, мондый хезмәтләрне күрсәтү тәртибе турында визуаль, текстлы һәм мультимедиааль мәгълүмат урнаштыруга карата таләпләр</p>	<p>Дәүләт хезмәте күрсәтү янгынга каршы система һәм янғын сүндерү системасы белән, документлар рәсмиләштерү өчен кирәкле мебель, мәгълүмати стендлар белән тәэмин ителгән биналар һәм бүлмәләрдә хәл ителә.</p> <p>Инвалидларга хезмәт күрсәтү урынына комачаулыксыз үтү, объектларга комачаулыктарсыз керү һәм алардан чыгу, шулай ук хезмәт күрсәтү урынына үтү максатыннан объект буенча мөстәкыйль хәрәкәтләнү мөмкинлеге тәэмин ителә.</p> <p>Дәүләт хезмәте күрсәтүнең тәртибе турында визуаль, текстлы һәм мультимедиааль мәгълүмат мөрәжәгать итәчеләр өчен уңайлы урыннарда, шул исәптән инвалидларның чикләнгән мөмкинлекләрен исәпкә алып, урнаштырылган.</p>	<p>№ 880 Тәртипнең 2.4 п., № 601 РФ Президенты Указының 1 п.</p>

<p>2.15.Дәүләт хезмәтенен дәүләт хезмәте алучылар өчен мөмкинлеге һәм сыйфат күрсәткечләре, шул исәптән дәүләт хезмәте күрсәтелгәндә мөрәжәгать итүченең вазыйфай затлар белән берлектә күпме эшләве, берлектә эшләүнең дәвамлылыгы, дәүләт хезмәтен дәүләти һәм муниципаль хезмәтләр күрсәтү буенча күп функцияле үзәктә, дәүләти һәм муниципаль хезмәтләр күрсәтү буенча күп функцияле үзәкнең ерактагы эш урыннарында күрсәтү мөмкинлеге, дәүләт хезмәте күрсәтүнең барышы турында мәгълүмат алу мөмкинлеге, шул исәптән мәгълүмати-коммуникацион технологияләрдән файдаланып</p>	<p>Дәүләт хезмәтен күрсәтүнең үтемлек күрсәткечләре булып түбәндәгеләр санала:</p> <p>Үзәк бүлеге бүлмәләренең жәмәгать транспортынан файдалану зонасында урнашкан булуы;</p> <p>дәүләт хезмәте күрсәтелә торган бүлмәләренен инвалидлар өчен үтемле булуы;</p> <p>белгечләренен, шулай ук мөрәжәгать итүчеләрдән документлар кабул итү гәмәлгә ашырыла торган биналарның тиешле санда булуы;</p> <p>дәүләт хезмәтен күрсәтү ысуллары, тәртибе, вакытлары турында мәгълүмат стендларында, Интернет челтәрендә, Татарстан Республикасы Хезмәт, халыкны эш белән тәмин итү һәм социаль яклау министрлыкның рәсми сайтында тулы мәгълүматлар булуы;</p> <p>гаризаны электрон рәвештә тапшыру мөмкинлеге;</p> <p>мөрәжәгать итүченең дәүләт хезмәте күрсәтү нәтижәләрен электрон рәвештә алу мөмкинлеге;</p> <p>инвалидларга бинаның инвалидлар өчен үтемле булуын тәмин итүгә бәйлә булмаган, алар тарафыннан башка затлар белән тигез дәрәжәдә хезмәтләр алуга комаучау итүче бүтән каршылыкларны жиңәргә булышу.</p> <p>Дәүләт хезмәтен күрсәтүнең сыйфат күрсәткечләре булып түбәндәгеләр тора;</p> <p>документларны кабул итү һәм карау вакытларын саклау;</p> <p>дәүләт хезмәтенен нәтижәсен алу вакытын саклау;</p>	<p>№ 880 Тәртипнең 2.4 п.</p>
--	--	-------------------------------

	<p>белгечләр тарафыннан әлеге Регламентны бозуга карата прецедентлар (нигезле шикаятъләр) булмау; мөрәжәгать итүченең Үзәк бүлеге белгечләре белән хезмәттәшлек итүе саны; дәүләт хезмәтен күрсәтү өчен зарури документларны турыдан-туры тапшырганда – бер мәртәбәдән артык түгел (консультацияләрне исәпкә алмыйча); дәүләт хезмәтен күрсәтү өчен кирәкле документлар почта аша жиберелгәндә, – юк (консультацияләрне исәпкә алмыйча).</p> <p>Дәүләт хезмәте күрсәтелгәндә мөрәжәгать итүченең Үзәк бүлеге белгече белән бер мәртәбә хезмәттәшлек итүенең озынлыгы 15 минуттан артмый.</p> <p>Дәүләт хезмәтен күрсәтү, дәүләт хезмәтен күрсәтү буенча гариза тапшыруны да кертәп, күпфункцияле үзәк аша, күпфункцияле үзәкнең читтән торып эшләү урыннары аша гамәлгә ашырылмый.</p> <p>Дәүләт хезмәтен күрсәтү барышы турында мәгълүмат мөрәжәгать итүче тарафыннан http://mtsz@tatarstan.ru сайтынан, Бердәм дәүләти һәм муниципаль хезмәтләр порталынан алынырга мөмкин.</p>	
<p>2.16. Электрон рәвештә дәүләт хезмәте күрсәтү үзенчәлекләре</p>	<p>Гариза һәм документлар (документларның күчермәләре) мөрәжәгать итүче тарафыннан Үзәк бүлегенә 63-ФЗ номерлы Федераль закон һәм 210-ФЗ номерлы Федераль закон таләпләренә туры китереп, электрон имза белән имзаланган (таныкланган) электрон документлар рәвешендә</p>	<p>№ 210-ФЗ Федераль закон</p>

	<p>электрон саклагычларда тапшырылырга һәм (яисә), «Интернет» челтәрен дә кертеп, гомуни фэйдаланудагы мәгълүмати-телекоммуникация челтәрләре аша жибәрелергә мөмкин.</p> <p>Документларны (документлар күчермәләрен) электрон документлар рәвешендә тапшыру очрагында, алар 63-ФЗ номерлы Федераль закон һәм 210-ФЗ номерлы Федераль законның 21.1 һәм 21.2 статьялары нигезендә имзаланган очракта, компенсация билгеләү мөрәжәгать итүче тарафыннан Үзәк бүлегенә бу Регламентның 2.5 пунктында күрсәтелгән кәгазьдәге документларның төп нөсхәләрен яки закон нигезендә билгеләнгән тәртиптә расланган күчермәләрен күрсәтү юлы белән хәл ителә.</p> <p>Дәүләт хезмәте күрсәтү, дәүләт хезмәте күрсәтүгә гариза тапшыруны кертеп, дәүләти һәм муниципаль хезмәтләр күрсәтүнең күп функцияле үзәге, күп функцияле үзәкнең урыннардагы ерактагы эш урыннары аша хәл ителми.</p>	
--	---	--

3. Административ процедуралар (гамәлләр) составы, эзлеклелеге һәм аларны үтәү сроклары, аларны үтәү тәртибенә карата таләпләр, шул исәптән электрон рәвештә административ процедураларны (гамәлләр) үтәү үзенчәлекләре, шулай ук дәүләти һәм муниципаль хезмәтләр күрсәтүнең күп функцияле үзәкләрендә, күп функцияле үзәкләрнең ерактагы эш урыннарында административ процедураларны үтәү үзенчәлекләре

3.1. Дәүләт хезмәте күрсәтүдә гамәлләрнең эзлеклелегенең тасвирламасы

3.1.1. Дәүләт хезмәте күрсәтү түбәндәге административ процедураларны үз эченә ала:

мөрәжәгать итүчегә консультацияләр бирү, мөрәжәгать итүчегә ярдәм итү, шул исәптән гаризаны тутыру ягыннан;

мөрәжәгать итүченең гаризасын һәм аңа кушылып бирелә торган документларын кабул итү һәм теркәү;

мәгълүматлар алу, ведомствоара запрослар булдырып, дәүләт хезмәте күрсәтүдә катнашучы органнарга жиберү;

компенсация билгеләү (билгеләүдән баш тарту) турында карар эзерләү;

мөрәжәгать итүчегә гражданин шәхсән мөрәжәгать иткәндә дәүләт хезмәте күрсәтү нәтижәсен бирү яки почта аша дәүләт хезмәте күрсәтү нәтижәсен жиберү;

техник хатаны (хәрефне, сүзне дөрес язماу, грамматик яки арифметик хата) төзәтү.

3.1.2. Дәүләт хезмәте күрсәтү буенча гамәлләрнең эзлеклелегенең блок-схемасы № 4 кушымтада китерелгән.

3.2. Мөрәжәгать итүченең консультацияләү, аңа ярдәм күрсәтү, шул исәптән дәүләт хезмәтен күрсәтү буенча кирәкле документларны рәсмиләштерү өлешендә.

3.2.1. Мөрәжәгать итүче дәүләт хезмәте алу тәртибе турында консультацияләр алу өчен Үзәк бүлегенә шәхсән үзе, телефон, электрон почта аша һәм (яки) почта аша хат белән язмача мөрәжәгать итә.

Үзәк бүлеге белгече, мөрәжәгать итүченең мөрәжәгать итү ысулына карап, шәхсән, телефон, электрон почта һәм (яки) хат аша мөрәжәгать итүчегә консультация бирә, шул исәптән дәүләт хезмәте алу өчен кирәкле документларның составы, формасы һәм эчтәлегенә ягыннан, мөрәжәгать итүчегә ярдәм күрсәтә, шул исәптән дәүләт хезмәте күрсәтү өчен кирәкле документларны рәсмиләштерү ягыннан.

Консультация алу өчен бу Регламентның 2.5 пунтында күрсәтелгән документлар күчәрмәләре, электрон чыганақлардан файдаланып, электрон рәвештә жиберелергә мөмкин.

Бу пунктта билгеләнелә торган процедура мөрәжәгать итүче мөрәжәгать иткән көнне хәл ителә.

Процедура нәтижәсе: тапшырыла торган документларның составы, формасы һәм эчтәлегенә ягыннан консультацияләр бирү, искәртүләр ясау.

3.3. Гариза һәм документларны кабул итү һәм теркәү.

3.3.1. Мөрәжәгать итүче шәхсән үзе яки ышанычлысы аша Үзәк бүлегенә, бу

Регламентның 2.5 пункты нигезендә, гариза һәм аңа документларны кушып бирә.

Билгеләнгән тәртиптә расланган гариза һәм документлар күчәргәләре почта аша заказлы хат белән жибәргәләргә мөмкин.

Электрон почта аша жибәргәлә торган гаризага һәм документларга № 63-ФЗ Федераль закон һәм № 210-ФЗ Федераль закон нигезендә имза салына һәм алар идарәгә (орган) электрон чаралардан куллану нигезендә тапшырыла.

Почта аша заказлы хат белән тапшырылган яки электрон формада тапшырылган гариза һәм документлар гомуми тәртиптә карап тикшерелә.

3.3.2. Үзәк бүгәгә белгечә түбәндәгәләргә хәл итә:

мөрәжәгәт итүчә ышанычнамә нигезендә эш иткәндә – мөрәжәгәт итүченәгә вәкаләтләргә тикшерә;

кирәклә барлык документларның булуын һәм аларның билгеләнгән таләпләргә (документларда чистарту, сызу-бозулар булмау, билгеләнгән тәртиптә расланмаган төзәтүләр булмау) туры килүен тикшерә;

Үзәк бүгәгә белгечә бу регламентның 2.8 пунктында күрсәтелгән нигезләргә булганда, мөрәжәгәт итүчәгә гаризаны теркәүдән баш тартуға нигезләргәнең булуы турында житкәргә һәм, документларны кабул итүдән баш тарту сәбәпләргә язмача күрсәтәп, документларны аңа кирә кайтара;

Үзәк бүгәгә белгечә баш тартуға нигезләргә булмаган очракта:

гаризаны кабул итә һәм гаризаларны теркәү журналында (№2 кушымта) терки;

мөрәжәгәт итүчәгә документларын кабул итү датасы, бирелгән керү номеры турында билгә белән расписка тапшыра.

Электрон формада тапшырылган гаризаны теркәүгә нигез булып гаризаны бу Регламентның 2.5 пунктында күрсәтелгән документлар бергә жибәргә тора.

Бу пунктта билгеләнгән торган процедуралар гариза кергән көннә хәл ителә.

Процедура нәтижәсә: документларны кабул итү, гражданның гаризаларын теркәү журналында теркәү язуы булдыру, мөрәжәгәт итүчәгә расписка бирү яки документларын кирә кайтару, мөрәжәгәт итүченә документларын кабул итүдән баш тарту турында телдән хәбәр итү.

3.4. Ведомствоара документлар булдырып, аларны дәүләт хезмәтә күрсәтүдә катнашучы органнарға жибәргә

3.4.1. Үзәк бүгәгә белгечә түбәндәгә мәгълүматлардан торган электрон рәвештә документ ала.

2013 елның 23 октябрәнгән соң балаларны дәүләт теркәвенә алу турында – ЗАГС органнарыннан;

эшсезлек буенча пособие түләмәү турында мәгълүматлар (халыкны эш белән тәмин итүчә дәүләт хезмәтә органнарыннан).

Бу пунктта билгеләнгән торган процедура гариза кергән көннә хәл ителә.

Процедура нәтижәсә: мәгълүматлар алу.

3.4.2. Компенсация билгеләү турында (билгеләүдән баш тарту турында) карар кабул итү өчен кирәклә белешмәләр Үзәк бүгәгендә булмаганда, Үзәк бүгәгә белгечә электрон рәвештә ведомствоара мәгълүмати хезмәттәшлек системасы каналларыннан түбәндәгә белешмәләрнә бирү турында гарызнамәләр жибәргә:

2013 елның 23 октябренә кадәр туган балаларны дәүләт теркәвенә алу турында – ЗАГС органнарына;

Эшсезлек буенча пособие түләүмәү турында белешмәләр – халык мәшгульлеге буенча дәүләт хезмәте органнарына.

Бу пунктта билгеләнелә торган процедура гариза кәргән көнне хәл ителә.

Процедура нәтижәсе: мәгълүматлар тапшыру турында запрос.

3.5. Компенсация билгеләү турында (билгеләүдән баш тарту турында) карар әзерләү.

Үзәк бүлеге белгече түбәндәгеләрне хәл итә:

бу Регламентның 2.9 пунктында күздә тотылган дәүләт хезмәте күрсәтүдән баш тартуға нигезләрнең булуын тикшерә;

дәүләт хезмәте күрсәтү турында (дәүләт хезмәте күрсәтүдән баш тарту турында) карар проектын рәсмиләштерә;

карар проектын Үзәк бүлеге житәкчесенә имза салуга җибәрә.

Бу пунктта билгеләнелә торган процедуралар запросларга җавап алынганнан соң ике көн эчендә хәл ителә, әмма гариза теркәлгәннән соң җиде көннән дә соңга калмыйча.

Процедуралар нәтижәсе: компенсация билгеләү (билгеләүдән баш тарту) турында карар проекты.

3.5.1. Үзәк бүлеге житәкчесе документларны карап тикшергәннән соң компенсация билгеләү (билгеләүдән баш тарту) турында карар проектын Үзәк бүлеге белгеченә җибәрә.

Бу пунктта билгеләнелә торган процедура компенсация билгеләү (билгеләүдән баш тарту) турында карар проектын имза салуга җибәрелгәннән соң бер көн эчендә хәл ителә.

Процедура нәтижәсе: №3 кушымта нигезендәге форма буенча, Үзәк бүлеге житәкчесе тарафыннан имзаланган карар.

3.6. Мөрәҗәгать итүчегә дәүләт хезмәте күрсәтү нәтижәсен бирү.

Үзәк бүлеге белгече мөрәҗәгать итүчегә компенсация билгеләү турында (билгеләүдән баш тарту турында) кабул ителгән карар хакында дәүләт хезмәте күрсәтү турында гаризада күрсәтелгән ысул белән (хат белән, телефон аша, смс-хәбәр, электрон почта ярдәмендә) хәбәр итә.

Бу пунктта билгеләнелә торган процедуралар алдагы процедура тәмамланганнан соң бер көн эчендә хәл ителә.

Процедуралар нәтижәсе: компенсация билгеләү (билгеләүдән баш тарту) турында карарны мөрәҗәгать итүчегә җибәрү.

3.7. Дәүләт хезмәте дәүләти һәм муниципаль хезмәтләр күрсәтүнең күп функцияле үзәге, күп функцияле үзәкнең ерактагы эш урыннары аша күрсәтелми.

3.8. Техник хаталарны (хәреф, сүз хатасы, грамматик яки арифметик хата) төзәтү

Компенсация билгеләү (билгеләүдән баш тарту) турында карарны яңадан рәсмиләштерү компенсация билгеләү (билгеләүдән баш тарту) турында карарда җибәрелгән техник хаталарны (хәреф, сүз хатасы, грамматик яки арифметик хата) төзәтүгә бәйлә рәвештә хәл ителә.

Компенсация билгеләү (билгеләүдән баш тарту) турында карарны янадан рәсмиләштерү теркәлгән гариза (тәкъдим ителә торган формасы бу Регламентка № 5 кушымтада китерелгән) нигезендә, дәүләт хезмәте күрсәтү нәтижәсе буларак, мөрәжәгать итүчегә техник хаталы документ (мондый документ бирелгән очракта) белән, хәл ителә.

3.8.1. Үзәк бүлеге белгече:

техник хатаны төзәтү турында гаризаны кабул итә һәм аны гражданның мөрәжәгатен теркәү журналында (бу Регламентка №2 кушымта) терки;

компенсация билгеләү (билгеләүдән баш тарту) турында карар проектын янадан рәсмиләштерә;

компенсация билгеләү (билгеләүдән баш тарту) турында янадан рәсмиләштерелгән карар проектын Үзәк бүлеге житәкчесенә имза салуга жибәрә.

Бу пунктта билгеләнелә торган процедуралар гариза теркәлгәннән соң бер эш көне эчендә хәл ителә.

Процедура нәтижәсе: техник хатаны төзәтү турында кабул ителәп, теркәлгән гариза, компенсация билгеләү (билгеләүдән баш тарту) турында янадан рәсмиләштерелгән карар проектын Үзәк бүлеге житәкчесенә имза салуга жибәрү.

3.8.2. Үзәк бүлеге житәкчесе компенсация билгеләү (билгеләүдән баш тарту) турында янадан рәсмиләштерелгән карарга имза сала һәм аны Үзәк бүлеге белгеченә жибәрә.

Бу пунктта билгеләнелә торган процедура карар проектын имза салуга жибәрелгәннән соң бер көн эчендә хәл ителә.

Процедура нәтижәсе: компенсация билгеләү (билгеләүдән баш тарту) турында янадан рәсмиләштерелгән карарга имза салу.

3.8.3. Үзәк бүлеге белгече мөрәжәгать итүчегә гаризада күрсәтелгән ысул белән компенсация билгеләү (билгеләүдән баш тарту) турында карарны янадан рәсмиләштерү турында житкерә.

Бу пунктта билгеләнелә торган процедура алдагы процедура төгәлләнгәннән соң бер эш көне эчендә хәл ителә.

Процедура нәтижәсе: компенсация билгеләү (билгеләүдән баш тарту) турында карарны янадан рәсмиләштерү хакында мөрәжәгать итүчегә хәбәр итү.

4. Дәүләт хезмәте күрсәтүгә контрольлек итү тәртибе һәм формалары

4.1. Дәүләт хезмәте күрсәтү буенча административ процедураларда билгеләнгән гамәлләрнең эзлеклелеген үтәүгә агымдагы контрольлек Үзәк бүлеге житәкчесе тарафыннан регламент нигезләмәләрен үтәүгә тикшерүләргә үткөрү юлы белән хәл ителә.

4.2. Дәүләт хезмәте күрсәтүне тикшереп торы Татарстан Республикасы Хезмәт, халыкны эш белән тәмин итү һәм социаль яклау министрлыгының дәүләт хезмәте алучының яшәү урыны буенча Татарстан Республикасы муниципаль районындагы яисә шәһәр округындагы Социаль яклау идарәсе (бүлеге) (алга таба – Идарә (бүлек)) вазыйфай затлары тарафыннан гамәлгә ашырыла. Тикшереп торыны гамәлгә ашыручы вазыйфай затларның вәкаләтләре Идарә (бүлек) турында

нигезлэмэләрдә һәм вазыйфаи регламентларда билгеләнә.

Дәүләт хезмәте күрсәтүнең тулылыгы һәм сыйфатына контрольлек дәүләт хезмәте күрсәтүгә җаваплы вазыйфаи затларның гамәлләренә (гамәл кылмау) шикаятьләрдән торучы мөрәжәгатьләренә карап тикшерүне, тикшерүләр үткәрүне, карарлар кабул итү һәм мөрәжәгатькә җаваплар эзерләүне үз эченә ала.

Административ процедураларның үтәлуенә контрольлек формалары булып:

делопроизводствоны алып баруга;

документларны карап тикшерү нәтижәләренә законнар (бу регламент) таләпләренә туры килүенә;

документларны кабул итү сроклары һәм тәртибе үтәлүгә;

–дәүләт хезмәте күрсәтү срокларын, тәртибен һәм дәүләт хезмәте күрсәтү нәтижәләрен бирү тәртибен үтәүгә тикшерүләр үткәрү тора.

Тикшерүләр планлы (эш планнары нигезендә) һәм планнан тыш (мөрәжәгать итүченәң конкрет мөрәжәгәте буенча) үткәрелергә мөмкин.

4.3. Тикшерүләр нәтижәсендә мөрәжәгать итүчеләрнең хокукларын бозулар ачыкланган очракта гаепле дип танылган дәүләт хезмәте күрсәтүгә җаваплы вазыйфаи затлар Россия Федерациясе законында билгеләнгән тәртиптә җаваплылыкка тартыла.

4.4. Гражданның, аларны берләшмәләре һәм оешмалары ягыннан дәүләт хезмәте күрсәтүгә контрольлек итү Идарәнең (бүлек) дәүләт хезмәте күрсәтүдәге эшчәнлегенә ачыклығы нигезендә, дәүләт хезмәте күрсәтүне алу тәртибе турында тулы, актуаль һәм дөрәс мәгълүмат алу һәм дәүләт хезмәте күрсәтү процессында мөрәжәгатьләренә (шикаятьләре) судка кадәр карап тикшерү мөмкинлеге нигезендә хәл ителә.

5. Дәүләт хезмәте күрсәтүче органның, органның вазыйфаи затының яки дәүләт хезмәткәренәң дәүләт хезмәте күрсәтүдәге гамәлләренә (гамәл кылмавына), шулай ук кабул иткән карарларына судка кадәр (судтан тыш) шикаять белдерү тәртибе

5.1. Дәүләт хезмәте алучылар дәүләт хезмәте күрсәтүдә катнашучы Үзәк бүлеге хезмәткәrlәре гамәлләренә (гамәл кылмавына) судка кадәр тәртиптә Үзәк бүлеге җитәкчесенә шикаять белдерүгә хокуклы.

Үзәк бүлеге җитәкчесе кабул иткән карарларга, гамәлләргә (гамәл кылмауга) шикаятьләре «Республика матди ярдәм (компенсация түләүләре) үзәге» дәүләт казна учреждениесә җитәкчесенә яисә Идарә (бүлек) җитәкчесенә тапшырыла.

«Республика матди ярдәм (компенсация түләүләре) үзәге» дәүләт казна учреждениесә җитәкчесә яисә Идарә (бүлек) җитәкчесә кабул иткән карарларга, гамәлләргә (гамәл кылмауга) шикаятьләре Татарстан Республикасы Хезмәт, халыкны эш белән тәмин итү һәм социаль яклау министрлыгына министрның тикшереп торучы урынбасары яисә министр исеменә тапшырыла

Мөрәжәгать итүче, шул исәптән, түбәндәге очракларда, шикаять белән мөрәжәгать итә ала:

дәүләт хезмәте күрсәтү турында мөрәжәгать итүченәң запросын теркәү срогы

бозылганда;

дәүләт хезмәте күрсәтү срогы бозылганда;

мөрәжәгать итүчедән дәүләт хезмәте күрсәтү өчен Россия Федерациясенен норматив-хокукый актларында, Россия Федерациясе субъектларының норматив-хокукый актларында күздә тотылмаган документлар таләп ителгәндә;

дәүләт хезмәте күрсәтү өчен Россия Федерациясе норматив-хокукый актларында, Россия Федерациясе субъектларының норматив-хокукый актларында күздә тотылган документларны мөрәжәгать итүчедән кабул итеп алудан баш тартканда;

дәүләт хезмәте күрсәтүдән баш тартканда, баш тартуга нигезләр федераль законнар һәм алар нигезендә кабул ителгән Россия Федерациясе башка норматив-хокукый акты, Россия Федерациясе субъектларының норматив-хокукый акты нигезендә күздә тотылмаганда;

дәүләт яки муниципаль хезмәт күрсәтү өчен мөрәжәгать итүчедән Россия Федерациясе норматив-хокукый актларында, Россия Федерациясе субъектларының норматив-хокукый актларында күздә тотылмаган түләү таләп иткәндә;

дәүләт хезмәте күрсәтүче орган, муниципаль хезмәт күрсәтүче орган, дәүләт хезмәте күрсәтүче органның вазыйфай заты яки муниципаль хезмәт күрсәтүче органның вазыйфай заты дәүләт хезмәте күрсәтү нәтижәсендә бирелгән документлардагы хаталарны төзәтүдән баш тартканда яки мондый төзәтүләрнең билгеләнгән срогын бозганда.

5.2. Шикаять язмача рәвештә кәгазьдә яки электрон рәвештә тапшырыла.

Шикаять почта аша, «Интернет» мәгълүмат-телекоммуникация челтәре, Министрлыкның рәсми сайты ([http:// mtsz.tatar.ru/](http://mtsz.tatar.ru/)), Татарстан Республикасы Дәүләт һәм муниципаль хезмәт күрсәтүләрнең бердәм порталы: (<http://uslugi.tatar.ru>), Дәүләт һәм муниципаль хезмәт күрсәтүләрнең (вазыйфалар) бердәм порталы (<http://www.gosuslugi.ru>) аша жибәрелергә, шулай ук мөрәжәгать итүчене шәхсән кабул итү барышында кабул ителергә мөмкин.

5.3. Шикаятьне карап тикшерү срогы – аны теркәүгә алганнан соң унбиш эш көне эчендә. Дәүләт хезмәте күрсәтүче органның, дәүләт хезмәте күрсәтүче органның вазыйфай затының мөрәжәгать итүчедән документларын кабул итеп алудан, яки хаталарны төзәтүдән баш тарту очрагында яисә мондый төзәтүләрнең билгеләнгән срогын бозуга шикаять белдерү очрагында – шикаятьне теркәүгә алганнан соң биш эш көне эчендә.

5.4. Шикаять түбәндәге мәгълүматлардан торырга тиеш:

1) карарларына һәм гамәлләренә (гамәл кылмау) шикаять белдерелгән дәүләт хезмәте күрсәтүче орган, дәүләт хезмәте күрсәтүче органның вазыйфай заты яки дәүләт хезмәткәре исеме;

2) мөрәжәгать итүче – физик затның фамилиясе, исеме, атасының исеме (соңгысы – булган очракта), яшәгән урыны турында белешмәләр, шулай ук элемент телефоны номеры (номерлары), электрон почта адресы (адреслары) (булган очракта) һәм мөрәжәгать итүчегә җавап жибәрелергә мөмкин булган почта адресы;

3) дәүләт хезмәте күрсәтүче органның, дәүләт хезмәте күрсәтүче органның вазыйфай затының яки дәүләт хезмәткәренең шикаять белдерелгән карарлары һәм

гамәлләре (гамәл кылмау) турында мәгълүматлар;

4) дәүләт хезмәте алучының дәүләт хезмәте күрсәтүче органның, дәүләт хезмәте күрсәтүче органның вазыйфай затының яки дәүләт хезмәткәренәң карары һәм гамәлләре (гамәл кылмау) белән килешмәвенә дәлилләр.

5.5. Шикаяткә шикаяттә бәян ителгән мөрәжәгать итүче дәлилләрен раслаучы документлар яки аларның күчәрмәләре кушып бирелергә мөмкин. Бу очракта шикаяттә кушып бирелә торган документлар исемлеге китерелә.

5.6. Шикаяткә шикаятне тапшырган дәүләт хезмәте алучы имза сала.

5.7. Шикаятне карап тикшерү нәтижәләре буенча дәүләт хезмәтен күрсәтүче орган түбәндәге карарларның берсен кабул итә:

1) шикаятне канәгатьләндерә, шул исәптән дәүләт хезмәте күрсәтүче орган тарафыннан кабул ителгән карарны юкка чыгару рәвешендә, дәүләт хезмәте күрсәтү нәтижәсендә бирелгән документларда дәүләт хезмәте күрсәтүче орган тарафыннан жибәрелгән хаталарны төзәтү, Россия Федерациясе норматив-хокукий актлары, Татарстан Республикасы норматив-хокукий актлары нигезендә түләтү күздә тотылмаган акча средстволарын мөрәжәгать итүчегә кире кайтарып бирү рәвешендә, шулай ук башка рәвешләрдә;

2) шикаятне канәгатьләндерүдән баш тарта.

Бу пунктның 1 һәм 2 пунктчаларында күрсәтелгән карар кабул ителгәннән соң килүче көннән дә соңга калмыйча, мөрәжәгать итүчегә язмача һәм, аның теләгенә карап, электрон рәвештә шикаятне карап тикшерү нәтижәләре турында нигезле җавап жибәрелә.

5.8. Шикаятне карап тикшерү барышында яки карап тикшерү нәтижәләре буенча административ хокук бозу яки жинаять составы билгеләре ачыкланган очракта шикаятләрне карап тикшерүгә вәкаләтле вазыйфай зат материалларны кичекмәстән прокуратура органнарына жибәрә.

Оешма бетерелүгә бәйле рәвештә эштән жибәрелеп, эштән жибәрелү вакытында өч яшыкә кадәрге бала карау ялында булган һәм эшсезлек буенча пособие алмаучы эшкә урнашмаган хатын-кызларга айлык компенсация түләүләре билгеләү буенча дәүләт хезмәте күрсәтүнең административ регламентына №1 кушымта

Тәкъдим ителә торган форма

РМЯУ (КТ) № _____ бүлегенә
муниципаль районда (шәһәрдә)

ГАРИЗА

№ _____

« ____ » _____ 20__

Мин, _____
(мөрәжәгать итүченең фамилиясе, исеме, атасының исеме – тулысынча)

Шәхесне таныклаучы документ атамасы	Сериясе һәм (яки) номеры	Кем тарафыннан бирелгән	Бирү датасы

түбәндәге адрес буенча яшим:

(гариза бирүченең почта адресы, индексын күрсәтеп, телефоны, электрон почтасы адресы)

Түбәндәге документ нигезендә эш итәм: _____

(гариза бирүченең дәүләт хезмәте алуы мәнфәгатьләреннән чыгып эш итүгә вәкаләтләрен раслаучы документ реквизитлары)

1. Миңа _____
(дәүләт хезмәте алуының фамилиясе, исеме, атасының исеме)

(алуының почта адресы, алуының индексын, фактик яшәү урынын, дәүләт хезмәте алуының шәхесен таныклаучы документ реквизитларын күрсәтеп)

оешма бетерелүгә бәйле рәвештә эштән жибәрелеп, эштән жибәрелү вакытында өч яшыкә кадәрге баланы карау буенча ялда булган һәм эшсезлек буенча пособие алмаучы эшкә урнашмаган хатын-кызларга бирелә торган айлык акчалата

компенсация түлөлөрө билгеләүне сорыйм.

Балалар:

№	Фамилиясе, исеме, атасының исеме	Туганлык дәрәжәсе	Туу турында таныклыгы, кем тарафыннан һәм кайда бирелүе	Яшәү урыны буенча теркәлү адресы

Түбәндәге документларны (белешмәләр) тапшырам:

№	Документлар атамасы	Нөсхәләр саны

2. Билгеләнгән түлөләрне күчерергә:

счет реквизитлары _____

(дәүләт хезмәте алучының яисә аның законлы вәкиленең законнарда билгеләнгән тәртиптә ачтырылган счет реквизитлары күрсәтелә)

почта бүлеге реквизитлары _____

(дәүләт хезмәте алучының яисә аның законлы вәкиленең почта бүлеге реквизитлары күрсәтелә)

Тапшырылган белешмәләрнең төгәллегенә, шулай ук кушып тапшырылган документларның хак булуы өчен җаваплы булам. Түлөләрне туктатуга (үзгәртүгә) китереп чыгаручы хәлләр барлыкка килүе турында вакытында хәбәр итү бурычы турында нигезләмә белән таныштым.

«Персональ мәгълүматлар турында» 2006 елның 27 июлендәге 152-ФЗ номерлы Федераль закон нигезендә әлегә Гаризада күрсәтелгән персональ мәгълүматларымны жыюга, эшкәртүгә (шул исәптән персональ мәгълүматларны автоматлаштырып эшкәртүгә), саклауга һәм персональ мәгълүматлар белән мәгълүмати алмашу системасында өченче затларга тапшыруга ризалыгымны бирәм.

Мәгълүмат алуга, шул исәптән дәүләт хезмәте күрсәтү (күрсәтүдән баш тарту) турында мәгълүмат алуга риза:

смс-хәбәр белән _____
(телефон номеры)

Электрон почта аша _____
(электрон почта адресы)

Мөрәжәгать итүче:

_____ «__» _____ 20__ ел.
(Дәүләт хезмәтен алучының, мөрәжәгать итүченең яисә билгеләнгән тәртиптә таныкланган ышанычнамә нигезендә дәүләт хезмәтен алучы мәнфәгатьләрен күрсәтүченең Ф.И.А.) (имза)

Мәгълүматлар алуга, шул исәптән дәүләт хезмәте күрсәтү турында (күрсәтүдән баш тарту турында), риза _____
(хат белән, телефон аша, смс-хәбәр белән, электрон почта аша)

«__»_____20__ ел.

Имза _____

Гариза һәм документлар кабул ителде _____
(дата, белгечнең имзасы, тулы имзасы)

Өзү линиясе

Язу-белдерүнамә

Мөрәжәгать итүченең теркәлү №

Документлар саны _____ данә, __ биттә

Документларны кабул итте _____
(вазыйфа) (имза) (тулы имза) (дата)

Оешма бетерелүгә бэйле рәвештә эштән жибәрелеп, эштән жибәрелү вакытында өч яшыкә кадәрге бала карау ялында булган һәм эшсезлек буенча пособие алмаучы эшкә урнашмаган хатын-кызларга айлык компенсация түләүләре билгеләү буенча дәүләт хезмәте күрсәтүнең административ регламентына №3 кушымта

Тәкъдим ителә торган форма

РМЯҮ (КТ) № _____ бүлегенә
муниципаль районда (шәһәрдә)

Оешма бетерелүгә бэйле рәвештә эштән жибәрелеп, эштән жибәрелү вакытында өч яшыкә кадәрге баланы карау буенча ялда булган һәм эшсезлек буенча пособие алмаучы эшкә урнашмаган хатын-кызларга айлык акчалата компенсация түләүләре билгеләү (билгеләүдән баш тарту) турында

КАРАР

№ _____ 20__ ел

айлык акчалата компенсация _____
(билгеләргә (билгеләүдән баш тарту))

оешма бетерелүгә бэйле рәвештә эштән жибәрелеп, эштән жибәрелү вакытында өч яшыкә кадәрге баланы карау буенча ялда булган һәм эшсезлек буенча пособие алмаучы эшкә урнашмаган хатын-кызларга бирелә торган

(алучының ФИА)

Айлык акчалата компенсация күләме _____ сум.

Түләү чоры _____ 20__ елдан _____ 20__ елга кадәр

(баш тарту очрагында сәбәбен күрсәтергә)

Түләү ысулы: _____

РМЯҮ (КТ) бүлеге житәкчесе _____
(Ф.И.А.) (имза)

М.У.

РМЯҮ (КТ) бүлеге белгече _____
(Ф.И.А.) (имза)

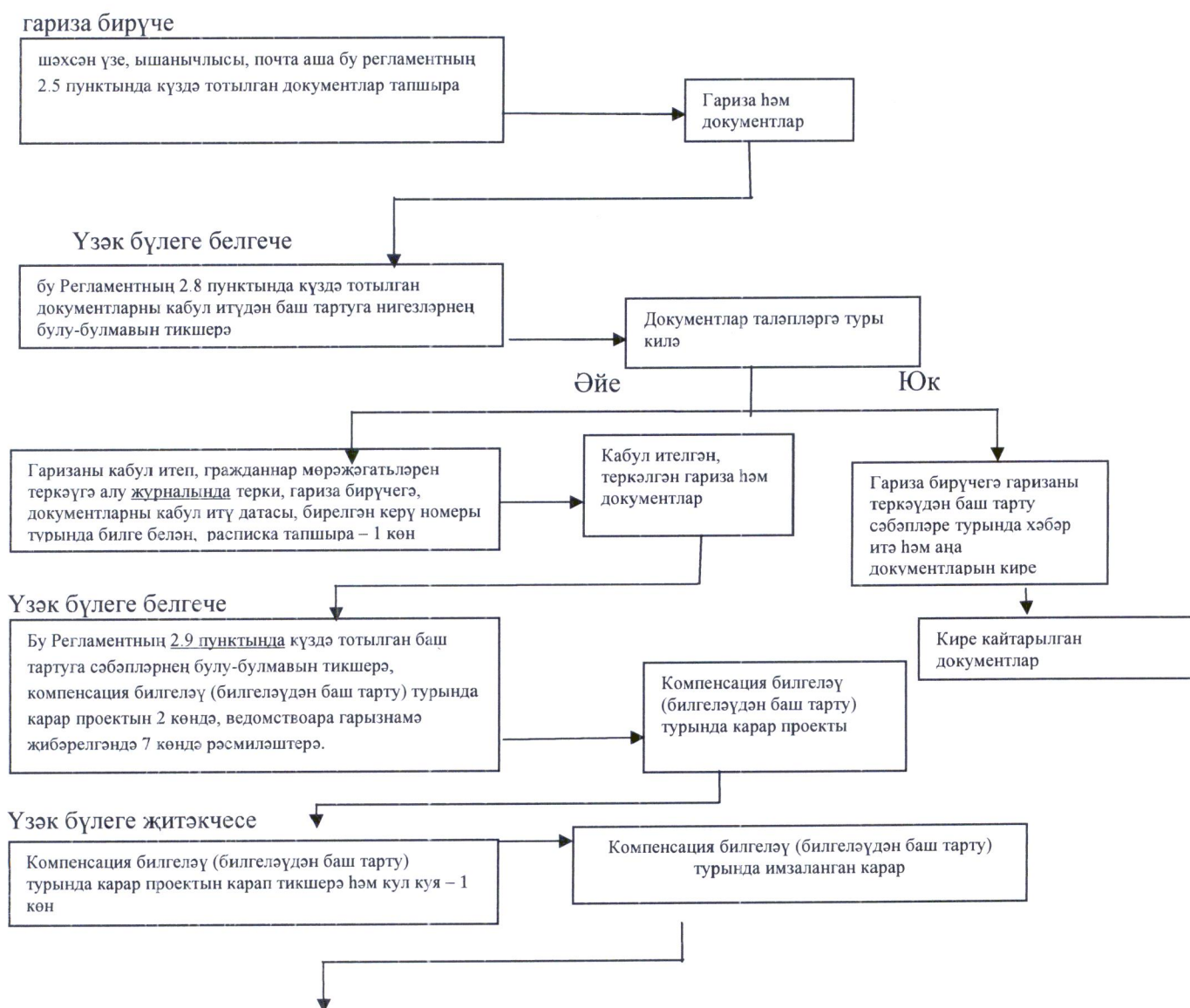
Мөрәжәгать итүчегә хәбәр ителде (кирәклесе астына сызарга):

смс-хәбәр белән _____
(телефон номеры)

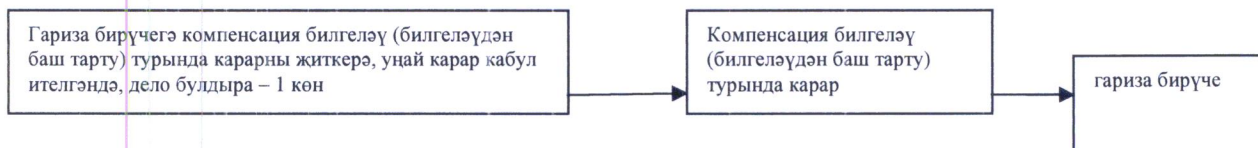
электрон почта аша _____
(электрон почта адресы)

Оешма бетерелүгә бәйле рәвештә эштән жибәрелеп, эштән жибәрелү вакытында өч яшыкә кадәрге бала карау ялында булган һәм эшсезлек буенча пособие алмаучы эшкә урнашмаган хатын-кызларга айлык компенсация түләүләре билгеләү буенча дәүләт хезмәте күрсәтүнең административ регламентына №4 кушымта

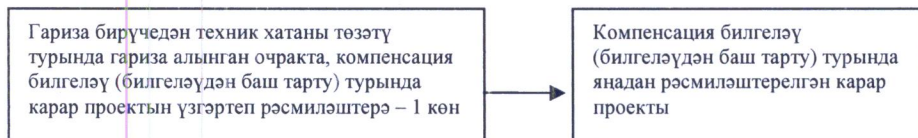
Оешма бетерелүгә бәйле рәвештә эштән жибәрелеп, эштән жибәрелү вакытында өч яшыкә кадәрге бала карау ялында булган һәм эшсезлек буенча пособие алмаучы эшкә урнашмаган хатын-кызларга айлык компенсация түләүләре билгеләү буенча дәүләт хезмәте күрсәтүдә гамәлләрнең эзлеклелегенң блок-схемасы



Үзэк бүлеге белгече



Үзэк бүлеге белгече



Үзэк бүлеге житәкчесе



Үзэк бүлеге белгече



Оешма бетерелүгә бәйле рәвештә эштән жибәрелеп, эштән жибәрелү вакытында өч яшькә кадәрге бала карау ялында булган һәм эшсезлек буенча пособие алмаучы эшкә урнашмаган хатын-кызларга айлык компенсация түлүүләре билгеләү буенча дәүләт хезмәте күрсәтүнен административ регламентына №5 кушымта

РМЯУ (КТ)

№ _____ бүлегенә

муниципаль районда (шәһәрдә)

Техник хатаны төзәтү турында
гариза

№ _____

« ____ » _____ 20 ____

Мин, _____
(мөрәжәгать итүченең фамилиясе, исеме, атасының исеме тулысынча күрсәтелә)
түбәндәге адрес буена яшим

_____ (индексын күрсәтеп, мөрәжәгать итүченең почта адресы, телефоны, электрон адресы күрсәтелә)

_____ (мөрәжәгать итүченең шәхесен раслаучы документ атамасы, сериясе, номеры, бирү датасы,

_____ документны биргән орган атамасы)

техник хатаны төзәтүгезне сорыйм _____

_____ ,
оешма бетерелүгә бәйле рәвештә эштән жибәрелеп, эштән жибәрелү вакытында өч яшькә кадәрге баланы карау буенча ялда булган һәм эшсезлек буенча пособие алмаучы эшкә урнашмаган хатын-кызларга айлык акчалата компенсация түлүүләре билгеләү (билгеләүдән баш тарту) турында карарда жибәрелгән

_____ .
(карар реквизитлары, бирү датасы)

Оешма бетерелүгә бәйле рәвештә эштән жибәрелеп, эштән жибәрелү вакытында өч яшкә кадәрге баланы карау буенча ялда булган һәм эшсезлек буенча пособие алмаучы эшкә урнашмаган хатын-кызларга айлык акчалата компенсация түләүләре билгеләү (билгеләүдән баш тарту) турында яңадан рәсмиләштерелгән карарны бирү карары хакында мәгълүмат алуга ризалык бирәм

(язмача, телефон, смс – хәбәр, электрон почта аша)

« ____ » ____ 20 ____ ел

(мөрәжәгать итүче имзасы)

(тулы имзасы)

Оешма бетерелүгә бәйле рәвештә эштән жибәрелеп, эштән жибәрелү вакытында өч яшькә кадәрге бала карау ялында булган һәм эшсезлек буенча пособие алмаучы эшкә урнашмаган хатын-кызларга айлык компенсация түләүләре билгеләү буенча дәүләт хезмәте күрсәтүнен административ регламентына кушымта (белешмә)

Оешма бетерелүгә бәйле рәвештә эштән жибәрелеп, эштән жибәрелү вакытында өч яшькә кадәрге бала карау ялында булган һәм эшсезлек буенча пособие алмаучы эшкә урнашмаган хатын-кызларга айлык компенсация түләүләре билгеләү буенча дәүләт хезмәте күрсәтүгә җаваплы органнар (учреждениеләр) һәм вазыйфай затлар турында мәгълүматлар

1. «Республика матди ярдәм (компенсация түләүләре) үзәге»
дәүләт казна учреждениесе

Вазыйфасы	Телефоны	Электрон адресы
Директоры	523-90-40	koord.rcmp@tatar.ru

2. «Республика матди ярдәм (компенсация түләүләре) үзәге»
дәүләт казна учреждениесе бүлекләре

Бүлекнең аталышы	Телефоны	Адресы
Республика матди ярдәм үзәгенең «Чаллы» шәһәр округындагы № 1 бүлеге	(8552) 47-46-53 47-46-54	423823, Татарстан Республикасы, Чаллы ш., Кояшлы бульвар, 6 й., № 1 подъезд; 423823, Татарстан Республикасы, Чаллы ш., Кояшлы бульвар, 6 й., № 2 подъезд; chl.1@tatar.ru
Республика матди ярдәм үзәгенең «Чаллы» шәһәр округындагы № 2 бүлеге	(8552) 71-47-02, 71-49-39, 71-80-35	423850, Татарстан Республикасы, Чаллы ш., Гидротөзүчеләр ур., 14 й. chl.2@tatar.ru
Республика матди ярдәм үзәгенең Әгерҗе муниципаль районындагы № 2 бүлеге	(85551) 2-42-33 2-28-32	422230, Татарстан Республикасы, Әгерҗе ш., Карл Маркс ур., 11А й. agr.2@tatar.ru

Республика матди ярдәм үзәгенәң Азнакай муниципаль районындагы № 3 бүлөгә	(85592) 7-25-93, 7-13-99	423330, Татарстан Республикасы, Азнакай ш., Болгар ур., 9/2 й. azn.3@tatar.ru
Республика матди ярдәм үзәгенәң Аксубай муниципаль районындагы № 4 бүлөгә	(84344) 2-92-76 2-92-75	423060, Татарстан Республикасы, Аксубай ш.т.п., Мазилин ур., 2 й. aks.4@tatar.ru
Республика матди ярдәм үзәгенәң Актаныш муниципаль районындагы № 5 бүлөгә	(85552) 3-22-97 3-22-96	423740, Татарстан Республикасы, Актаныш ав., Юбилей ур., 45 й. akt.5@tatar.ru
Республика матди ярдәм үзәгенәң Алексеевск муниципаль районындагы № 6 бүлөгә	(84341) 2-37-73, 2-53-01, 2-32-75	422900, Татарстан Республикасы, Алексеевск ш.т.п., Казаков ур., 8 й. ale.6@tatar.ru
Республика матди ярдәм үзәгенәң Әлки муниципаль районындагы № 7 бүлөгә	(84346) 2-08-94	422870, Татарстан Республикасы, Базарлы Матак ав., Ленин ур., 9 й. alk.7@tatar.ru
Республика матди ярдәм үзәгенәң Әлмәт муниципаль районындагы № 8 бүлөгә	(8553) 43-81-96 32-45-48 32 45 47	423452, Татарстан Республикасы, Әлмәт ш., Клара Цеткин ур., 54а й. alm.8@tatar.ru
Республика матди ярдәм үзәгенәң Апас муниципаль районындагы № 9 бүлөгә	(84376) 2-10-98	422350, Татарстан Республикасы, Апас ш.т.п., Шоссе ур., 5 й. apa.9@tatar.ru
Республика матди ярдәм үзәгенәң Арча муниципаль районындагы № 10 бүлөгә	(84366) 3-13-30 3-13-34	422000, Татарстан Республикасы, Арча ш., Банк ур. 6в й. ars.10@tatar.ru
Республика матди ярдәм үзәгенәң Әтнә муниципаль районындагы № 11 бүлөгә	(84369) 2-16-55 2-16-53	422750, Татарстан Республикасы, Олы Әтнә ав., Октябрь ур., 9 й. atn.11@tatar.ru
Республика матди ярдәм үзәгенәң Баулы муниципаль районындагы № 12 бүлөгә	(85569) 5-67-22 5-64-42	423930, Татарстан Республикасы, Баулы ш., Жиңгү м., 4 й. bav.12@tatar.ru
Республика матди ярдәм үзәгенәң Балтач муниципаль районындагы № 13 бүлөгә	(84368) 2-57-94 2-64-32 2-41-37	422250, Татарстан Республикасы, Балтач ш.т.п., Нади Такташ ур., 3а й. bal.13@tatar.ru
Республика матди ярдәм үзәгенәң Бөгелмә муниципаль районындагы № 14 бүлөгә	(85594) 5-00 56 5-02-77 5-02-50	423239, Татарстан Республикасы, Бөгелмә ш., Стрелочная ур., 1 й. bug.14@tatar.ru
Республика матди ярдәм үзәгенәң Буа муниципаль районындагы № 15 бүлөгә	(84374) 3-17-03 3-41-80	422430, Татарстан Республикасы, Буа ш., Ленин ур., 52 й. bui.15@tatar.ru

Республика матди ярдәм үзәгенең Югары Ослан муниципаль районындагы № 16 бүлөгә	(84379) 2-13-01	422570, Татарстан Республикасы, Югары Ослан ав., Медгородок ур., 21а й. usl.16@tatar.ru
Республика матди ярдәм үзәгенең Биектау муниципаль районындагы № 17 бүлөгә	(84365) 2-32-53 2-40-09	422700, Татарстан Республикасы, Биектау ст., Профсоюз ур., 1а й. gor.17@tatar.ru
Республика матди ярдәм үзәгенең Чүпрәле муниципаль районындагы № 18 бүлөгә	(84375) 2-25-80 2-23-24	422470, Татарстан Республикасы, Иске Чүпрәле ав., Үзәк ур., 15 й. dro.18@tatar.ru
Республика матди ярдәм үзәгенең Алабуга муниципаль районындагы № 19 бүлөгә:	(85557) 7-54-53 7-87-82	423600, Татарстан Республикасы, Алабуга ш., Спас ур., 3 й.
Республика матди ярдәм үзәгенең Алабуга муниципаль районындагы № 19 бүлөгәнең өстәмә пункты		423600, Татарстан Республикасы, Алабуга ш., Нефтьчеләр ур., 12 й. ela.19@tatar.ru
Республика матди ярдәм үзәгенең Зэй муниципаль районындагы № 20 бүлөгә	(85558) 7-10-46 7-02-64	423520, Татарстан Республикасы, Зэй ш., Рафиков ур., 10 й. zai.20@tatar.ru
Республика матди ярдәм үзәгенең Яшел Үзән муниципаль районындагы № 21 бүлөгә	(84371) 5-80-01 5-79-90	420542, Татарстан Республикасы, Яшел Үзән ш., Карл Маркс ур., 57в й. zel.21@tatar.ru
Республика матди ярдәм үзәгенең Кайбыч муниципаль районындагы № 22 бүлөгә	(84370) 2-11-13 2-14-07	422330, Татарстан Республикасы, Зур Кайбыч ав., Кояшлы бульвар ур., 7 й. kai.22@tatar.ru
Республика матди ярдәм үзәгенең Кама Тамагы муниципаль районындагы № 23 бүлөгә	(84377) 2-16-84	422820, Татарстан Республикасы, Кама Тамагы ш.т.п., Карл Маркс ур., 2 й. kam.23@tatar.ru
Республика матди ярдәм үзәгенең Кукмара муниципаль районындагы № 24 бүлөгә	(84364) 2-61-09 2-83-94	422110, Татарстан Республикасы, Кукмара ш., Ворошилов ур., 44 й. kuk.24@tatar.ru
Республика матди ярдәм үзәгенең Лаеш муниципаль районындагы № 25 бүлөгә	(84378) 2-55-82 2-44-73	422610, Татарстан Республикасы, Лаеш ш., Первомайская ур., 35 й. lai.25@tatar.ru
Республика матди ярдәм үзәгенең Лениногорск муниципаль районындагы № 26 бүлөгә	(85595) 5-05-40 5-08-05 5-55-71 6-10-45	423258, Татарстан Республикасы, Лениногорск ш., Гагарин ур., 51 й. len.26@tatar.ru

Республика матди ярдәм үзәгенең Мамадыш муниципаль районындагы № 27 бүлеге	(85563) 3-29-82 3-22-83	422190, Татарстан Республикасы, Мамадыш ш., Совет ур., 10 й. mam.27@tatar.ru
Республика матди ярдәм үзәгенең Менделеевск муниципаль районындагы № 28 бүлеге	(85549) 2-19-72 2-02-27	423650, Татарстан Республикасы, Менделеевск ш., Бурмистров ур., 7а й. mnd.28@tatar.ru
Республика матди ярдәм үзәгенең Минзәлә муниципаль районындагы № 29 бүлеге	(85555) 3-18-22 3-10-50 3-33-28	423700, Татарстан Республикасы, Минзәлә ш., Ленин ур., 80 й. mnz.29@tatar.ru
Республика матди ярдәм үзәгенең Мөслим муниципаль районындагы № 30 бүлеге	(85556) 2-38-34 2-47-50	423970, Татарстан Республикасы, Мөслим ав., Пушкин ур., 47 й. mus.30@tatar.ru
Республика матди ярдәм үзәгенең Түбән Кама муниципаль районындагы № 31 бүлеге	(8555) 45-44-92	423570, Татарстан Республикасы, Түбән Кама ш., Тынычлык пр., 60
Республика матди ярдәм үзәгенең Түбән Кама муниципаль районындагы № 31 бүлегенең өстәмә пункты		423570, Татарстан Республикасы, Түбән Кама муниципаль районы, Кама Аланы ш.т.п., Ильич ур., 2/01 й. niz.31@tatar.ru
Республика матди ярдәм үзәгенең Яңа Чишмә муниципаль районындагы № 32 бүлеге	(84348) 2-22-98 2-20-30	423190, Татарстан Республикасы, Яңа Чишмә ав., Совет ур., 80 й. nov.32@tatar.ru
Республика матди ярдәм үзәгенең Нурлат муниципаль районындагы № 33 бүлеге	(84345) 2-06-86 2-06-65	423040, Татарстан Республикасы, Нурлат ш., Пушкин ур., 46 й. nur.33@tatar.ru
Республика матди ярдәм үзәгенең Питрәч муниципаль районындагы № 34 бүлеге	(84367) 3-00-15 3-02-90	422770, Татарстан Республикасы, Питрәч ав., Совет ур., 20 й. pes.34@tatar.ru
Республика матди ярдәм үзәгенең Балык Бистәсе муниципаль районындагы № 35 бүлеге	(84361) 2-20-98	442650, Татарстан Республикасы, Балык Бистәсе ш.т.п., Завод ур., ба й. ryb.35@tatar.ru
Республика матди ярдәм үзәгенең Саба муниципаль районындагы № 36 бүлеге	(84362) 2-28-17 2-28-19	422060, Татарстан Республикасы, Байлар Сабасы ш.т.б., Закир Йосыпов ур., 7 й. sab.36@tatar.ru

Республика матди ярдәм үзәгенең Сарман муниципаль районындагы № 37 бүлеге	(85559) 2-57-32 2-44-05	423350, Татарстан Республикасы, Сарман ав., Куйбышев ур., 36 й.
Республика матди ярдәм үзәгенең Сарман муниципаль районындагы № 37 бүлегенең өстәмә пункты		423368, Татарстан Республикасы, Сарман районы, Жәлил ш.т.б., Жиңгүгә 30 ел ур., 13 й. sar.37@tatar.ru
Республика матди ярдәм үзәгенең Спас муниципаль районындагы № 38 бүлеге	(84347) 3-97-43 3-93-27	422840, Татарстан Республикасы, Болгар ш., Пионер ур., 21 й. sra.38@tatar.ru
Республика матди ярдәм үзәгенең Тәтеш муниципаль районындагы № 39 бүлеге	(84373) 2-62-33, 2-62-39	422370, Татарстан Республикасы, Тәтеш ш., Ленин ур., 114 й. tet.39@tatar.ru
Республика матди ярдәм үзәгенең Тукай муниципаль районындагы № 40 бүлеге	(8552) 71-32-00	423802, Татарстан Республикасы, Чаллы ш., Есенин пр., 1 й. tuk.40@tatar.ru
Республика матди ярдәм үзәгенең Теләче муниципаль районындагы № 41 бүлеге	(84360) 2-17-39	422080, Татарстан Республикасы, Теләче ав., Зур Тау ур., 5 й. tul.41@tatar.ru
Республика матди ярдәм үзәгенең Чирмешән муниципаль районындагы № 42 бүлеге	(84396) 2-26-34	423100, Татарстан Республикасы, Чирмешән ав., Титов ур., 26 й. chr.42@tatar.ru
Республика матди ярдәм үзәгенең Чистай муниципаль районындагы № 43 бүлеге	(84342) 5-33-98 5-21-60	422980, Татарстан Республикасы, Чистай ш., Урицкий ур., 45 й. chs.43@tatar.ru
Республика матди ярдәм үзәгенең Ютазы муниципаль районындагы № 44 бүлеге	(85593) 2-79-26	423950, Татарстан Республикасы, Урыссу ш.т.п., Пушкин ур., 105/1 й. uta.44@tatar.ru
Республика матди ярдәм үзәгенең Казан шәһәре Авиатөзелеш районындагы бүлеге	(8843) 571-63-71 570-06-41	420036, Татарстан Республикасы, Казан ш., Тимирязев ур., 8 й. avi.k@tatar.ru
Республика матди ярдәм үзәгенең Казан шәһәре Вахитов районындагы бүлеге	(8843) 238-10-54 238-10-55	420197, Татарстан Республикасы, Казан ш., Вишневский ур., 10 й. vah.k@tatar.ru
Республика матди ярдәм үзәгенең Казан шәһәре Киров районындагы бүлеге	(8843) 554-64-69 555-51-80	420102, Татарстан Республикасы, Казан ш., Галимжан Баруди ур., 5 й.
Республика матди ярдәм үзәгенең Казан шәһәре Киров районындагы бүлегенең өстәмә пункты	294-37-42	420078, Татарстан Республикасы, Казан ш., Ильич ур., 21/8 й. kir.k@tatar.ru

Республика матди ярдәм үзәгенәң Казан шәһәре Мәскәү районындагы бүлеге	(8843) 554-00-65 554-03-45	420102, Татарстан Республикасы, Казан ш., Галимжан Баруди ур., 5 й. mos.k@tatar.ru
Республика матди ярдәм үзәгенәң Казан шәһәре Яңа Савин районындагы бүлеге	(8843) 523-56-08	420124, Татарстан Республикасы, Казан ш., Хөсәен Ямашев пр., 37 й. sav.k@tatar.ru
Республика матди ярдәм үзәгенәң Казан шәһәре Идел буе районындагы бүлеге	(8843) 224-32-05 224-30-61, 224-19-09 224-04-20 224-32-17	420110, Татарстан Республикасы, Казан ш., Рихард Зорге ур., 39 й.
Республика матди ярдәм үзәгенәң Казан шәһәре Идел буе районындагы бүлегенәң өстәмә пункты	598-06-23	420054, Татарстан Республикасы, Казан ш., Авангард ур, 74 й. pri.k@tatar.ru
Республика матди ярдәм үзәгенәң Казан шәһәре Совет районындагы бүлеге	(8843) 272-51-79 272-16-72	420073, Татарстан Республикасы, Казан ш., Гадел Кутуй ур., 33 й.
Республика матди ярдәм үзәгенәң Казан шәһәре Совет районындагы бүлегенәң өстәмә пунктлары	239-63-83 262 90 60 262 93 66	420075, Татарстан Республикасы, Казан ш., Совет ур., 23 й. 420100, Татарстан Республикасы, Казан ш., Галия Кайбицкая ур., 3 й. 420140, Татарстан Республикасы, Казан ш., Жиңү проспекты, 100 й. sov.k@tatar.ru

3. Татарстан Республикасы Хезмәт, халыкны эш белән тәмин итү һәм социаль яклау министрлыгы

Вазыйфасы	Телефоны	Электрон адресы
Министр	557-20-01	mtsz@tatar.ru
Министр урынбасары	557-20-08	Natalya.Bytaeva@tatar.ru
Социаль ярдәм чаралары методологиясенәң бүлек башлыгы	557-20-77	Elena.Zenina@tatar.ru
Социаль ярдәм чараларына аудит бүлеге башлыгы	557-20-86	Elvira.Pislegina@tatar.ru

4. Татарстан Республикасы Министрлар Кабинеты

Вазыйфасы	Телефон ы	Электрон адресы
Татарстан Республикасы Министрлар Кабинеты Аппаратының Социаль үсеш идарәсе башлыгы	264-77-29	pisma@tatar.ru