



ПРИКАЗ

22.06.2017

БОЕРЫК

№ 408

г.Казань

Татарстан Республикасы Юстиция министрлыгында 2017 елның 21 июлендә теркәлдә, №4024

Татарстан Республикасы Хезмәт, халыкны эш белән тәэмин итү һәм социаль яклау министрлыгының "Үөнәри белем бирү оешмаларында һәм югары белем бирүче мәгариф оешмаларында төп белем бирү программалары буенча Татарстан Республикасы бюджеты яки жирле бюджетлар акчасы хисабыннан белем алучы ятим балаларга, ата-ана тәрбиясеннән мәхрүм калган балаларга һәм ятим балалар һәм ата-ана тәрбиясеннән мәхрүм калган балалар исәбендәге затларга уку әсбаплары һәм язу кирәк-яраклары сатып алуга ел ай саен түләнгән торган пособие билгеләү буенча дәүләт хезмәте күрсәтүнең административ регламентын раслау турында" 2015 елның 27 июлендәге 514 номерлы боерыгына үзгәрешләр кертү хакында

Татарстан Республикасы Министрлар Кабинетының "Татарстан Республикасында халыкның аерым категорияләренә акчалата түләүләр, пособиеләр, субсидияләр һәм стипендияләр бирү тәртибе турында нигезләмә раслау турында" 2004 елның 17 декабрдәге 542 номерлы карары белән расланган Татарстан

Республикасында халыкның аерым категорияләренә акчалата түләүләр, пособиеләр, субсидияләр һәм стипендияләр бирү тәртибе турында нигезләмәгә кертелгән үзгәрешләргә бәйле рәвештә, б о е р ы к б и р э м:

Татарстан Республикасы Хезмәт, халыкны эш белән тәмин итү һәм социаль яклау министрлыгының "Һөнәри белем бирү оешмаларында һәм югары белем бирүче мәгариф оешмаларында төп белем бирү программалары буенча Татарстан Республикасы бюджеты яки жирле бюджетлар акчасы хисабыннан белем алучы ятим балаларга, ата-ана тәрбиясеннән мәхрүм калган балаларга һәм ятим балалар һәм ата-ана тәрбиясеннән мәхрүм калган балалар исәбендәге затларга уку әсбаплары һәм язу кирәк-яраклары сатып алуга ел ай саен түләнгән торган пособие билгеләү буенча дәүләт хезмәте күрсәтүнең административ регламентын раслау турында" 2015 елның 27 июлендәге 514 номерлы боерыгына кертелүче, кушымтада бирелгән үзгәрешләргә расларга.

Министр



Э.Ә.Зарипова

Татарстан Республикасы
Хезмэт, халыкны эш белән
тәмин итү һәм социаль
яклау министрлыгының
22.06.17 № 408 боерыгы
белән расланды

Татарстан Республикасы Хезмэт, халыкны эш белән тәмин итү һәм социаль яклау министрлыгының "Һөнәри белем бирү оешмаларында һәм югары белем бирүче мәгариф оешмаларында төп белем бирү программалары буенча Татарстан Республикасы бюджеты яки жирле бюджетлар акчасы хисабыннан белем алучы ятим балаларга, ата-ана тәрбиясеннән мәхрүм калган балаларга һәм ятим балалар һәм ата-ана тәрбиясеннән мәхрүм калган балалар исәбендәге затларга уку эсбаплары һәм язу кирәк-яраклары сатып алуга ел ай саен түләнә торган пособие билгеләү буенча дәүләт хезмәте күрсәтүнең административ регламентын раслау турында" 2015 елның 27 июлендәге 514 номерлы боерыгына кертелә торган үзгәрешләр

Татарстан Республикасы Хезмэт, халыкны эш белән тәмин итү һәм социаль яклау министрлыгының "Һөнәри белем бирү оешмаларында һәм югары белем бирүче мәгариф оешмаларында төп белем бирү программалары буенча Татарстан Республикасы бюджеты яки жирле бюджетлар акчасы хисабыннан белем алучы ятим балаларга, ата-ана тәрбиясеннән мәхрүм калган балаларга һәм ятим балалар һәм ата-ана тәрбиясеннән мәхрүм калган балалар исәбендәге затларга уку эсбаплары һәм язу кирәк-яраклары сатып алуга ел ай саен түләнә торган пособие билгеләү буенча дәүләт хезмәте күрсәтүнең административ регламентын раслау турында" 2015 елның 27 июлендәге 514 номерлы боерыгында (Татарстан Республикасы Хезмэт, халыкны эш белән тәмин итү һәм социаль яклау министрлыгының 2016 елның 07 июнендәге 317 номерлы боерыгы нигезендә кертелгән үзгәрешләре белән) (алга таба – Боерык):

Боерыкның аталышын түбәндәге редакциядә баян итәргә:

"Татарстан Республикасы бюджеты яки жирле бюджетлар акчасы хисабыннан төп һөнәри белем бирү программалары буенча белем алуның көндәзге формасында белем алучы ятим балаларга, ата-ана тәрбиясеннән мәхрүм калган балаларга, ятим балалар һәм ата-ана тәрбиясеннән мәхрүм калган балалар исәбендәге затларга һәм белем алу чорында бер яисә ике ата-анасын югалткан затларга уку эсбаплары һәм язу кирәк-яраклары сатып алуга ел саен түләнә торган пособие билгеләү буенча дәүләт хезмәте күрсәтүнең административ регламентын раслау турында";

Боерыкның 1 пунктын түбәндәге редакциядә баян итәргә:

"1. Татарстан Республикасы бюджеты яки жирле бюджетлар акчасы хисабыннан төп һөнәри белем бирү программалары буенча белем алуның көндәзге формасында белем алучы ятим балаларга, ата-ана тәрбиясеннән мәхрүм калган балаларга, ятим балалар һәм ата-ана тәрбиясеннән мәхрүм калган балалар исәбендәге затларга һәм белем алу чорында бер яисә ике ата-анасын югалткан

затларга уку эсбаплары һәм язу кирәк-яраклары сатып алуга ел саен түләп торган пособие билгеләү буенча дәүләт хезмәте күрсәтүнең кушымтада бирелгән административ регламентын (алга таба – Регламент) расларга.";

Боерык белән (Татарстан Республикасы Хезмәт, халыкны эш белән тәмин итү һәм социаль яклау министрлыгының 2016 елның 07 июнендәге 317 номерлы боерыгы нигезендә кертелгән үзгәрешләре белән) расланган Татарстан Республикасы Хезмәт, халыкны эш белән тәмин итү һәм социаль яклау министрлыгының "Һөнәри белем бирү оешмаларында һәм югары белем бирүче мәгариф оешмаларында төп белем бирү программалары буенча Татарстан Республикасы бюджеты яки жирле бюджетлар акчасы хисабыннан белем алучы ятим балаларга, ата-ана тәрбиясеннән мәхрүм калган балаларга һәм ятим балалар һәм ата-ана тәрбиясеннән мәхрүм калган балалар исәбендәге затларга уку эсбаплары һәм язу кирәк-яраклары сатып алуга ел ай саен түләп торган пособие билгеләү буенча дәүләт хезмәте күрсәтүнең административ регламентында (алга таба – Регламент):

Регламентның аталышын түбәндәге редакциядә баян итәргә:

"Татарстан Республикасы бюджеты яки жирле бюджетлар акчасы хисабыннан төп һөнәри белем бирү программалары буенча белем алуның көндәзге формасында белем алучы ятим балаларга, ата-ана тәрбиясеннән мәхрүм калган балаларга, ятим балалар һәм ата-ана тәрбиясеннән мәхрүм калган балалар исәбендәге затларга һәм белем алу чорында бер яисә ике ата-анасын югалткан затларга уку эсбаплары һәм язу кирәк-яраклары сатып алуга ел саен түләп торган пособие билгеләү буенча дәүләт хезмәте күрсәтүнең административ регламенты";

1 бүлектә:

1.1 пункттын түбәндәге редакциядә баян итәргә:

"1.1. Татарстан Республикасы бюджеты яки жирле бюджетлар акчасы хисабыннан төп һөнәри белем бирү программалары буенча белем алуның көндәзге формасында белем алучы ятим балаларга, ата-ана тәрбиясеннән мәхрүм калган балаларга, ятим балалар һәм ата-ана тәрбиясеннән мәхрүм калган балалар исәбендәге затларга һәм белем алу чорында бер яисә ике ата-анасын югалткан затларга уку эсбаплары һәм язу кирәк-яраклары сатып алуга ел саен түләп торган пособие билгеләү буенча дәүләт хезмәте күрсәтүнең әлеге административ регламенты (алга таба – Регламент) Татарстан Республикасы бюджеты яки жирле бюджетлар акчасы хисабыннан төп һөнәри белем бирү программалары буенча белем алуның көндәзге формасында белем алучы ятим балаларга, ата-ана тәрбиясеннән мәхрүм калган балаларга, ятим балалар һәм ата-ана тәрбиясеннән мәхрүм калган балалар исәбендәге затларга һәм белем алу чорында бер яисә ике ата-анасын югалткан затларга уку эсбаплары һәм язу кирәк-яраклары сатып алуга ел саен түләп торган пособие билгеләү буенча дәүләт хезмәте күрсәтүнең (алга таба – дәүләт хезмәте) стандартын һәм тәртибен билгели.";

1.2 пункттын түбәндәге редакциядә баян итәргә:

"1.2. Дәүләт хезмәтен алучылар булып Татарстан Республикасы бюджеты яки жирле бюджетлар акчасы хисабыннан төп һөнәри белем бирү программалары буенча белем алуның көндәзге формасында белем алучы ятим балалар, ата-ана

тәрбиясеннән мәхрүм калган балалар, ятим балалар һәм ата-ана тәрбиясеннән мәхрүм калган балалар исәбэндәге затлар һәм белем алу чорында, шул исәптән алар 23 һәм аннан олырак яшенә житкәнче, бер яисә ике ата-анасын югалткан затлар тора (әгәр федераль законда яисә Россия Федерациясе халыкара шартнамәсендә башкача каралмаса, Татарстан Республикасы территориясендә яшәүче Россия Федерациясе гражданны, чит ил гражданны һәм гражданлыгы булмаган затлар исәбэндәге).";

1.4 пунктның түбәндәге редакциядә бәян итәргә:

"1.4. Дәүләт хезмәте "Республика матди ярдәм (компенсация түләүләре) үзәге" дәүләт казна учреждениесенең белем бирү эшчәнлеген гамәлгә ашыручы оешма урнашкан урын буенча яисә опекунынң (попечительнең) яисә дәүләт хезмәтен алучынынң яшәү урыны буенча Татарстан Республикасынынң муниципаль районындагы яки шәһәр округындагы бүлгә (алга таба – Үзәк бүлгә) тарафыннан күрсәтелә.";

2 бүлектә:

"Стандарт таләбенең эчтәлегә" графасынынң аталышын түбәндәге редакциядә бәян итәргә:

"Стандартка карата таләпләрнең эчтәлегә";

2.1 пунктның түбәндәге редакциядә бәян итәргә:

"2.1. Дәүләт хезмәтенен аталышы	Татарстан Республикасы бюджеты яки жирле бюджетлар акчасы хисабыннан төп һөнәри белем бирү программалары буенча белем алунынң көндәзгә формасында белем алучы ятим балаларга, ата-ана тәрбиясеннән мәхрүм калган балаларга, ятим балалар һәм ата-ана тәрбиясеннән мәхрүм калган балалар исәбэндәге затларга һәм белем алу чорында бер яисә ике ата-анасын югалткан затларга уку әсбаплары һәм язу кирәк-яраклары сатып алуга ел саен түләнә торган пособие (алга таба – ел саен түләнә торган пособие)	ТР МК № 542 карары белән расланган Нигезләмәнең 1.1 п.";
---------------------------------	--	--

2.4 пунктның түбәндәге редакциядә бәян итәргә:

"2.4. Дәүләт хезмәтен күрсәтү вакыты, шул исәптән дәүләт хезмәтен күрсәтүдә катнашучы оешмаларга мөрәжәгать итү зарурлыгын исәпкә алып, әгәр дә туктату мөмкинлегә Россия Федерациясе законнарында каралган булса, дәүләт хезмәтен күрсәтүне туктатып тору вакыты	Бер мәртәбә бирелә торган пособие билгеләү турында карар кабул итү шушы Регламентнынң 2.5 пунктында күрсәтелгән гариза һәм документлар теркәлгән көннән соң эш көннәрендә санала торган 10 көнлек чорда гамәлгә	ТР МК № 542 карары белән расланган Нигезләмәнең 6.8 п.";
---	---	--

	ашырыла. Дәүләт хезмәтен күрсәтү вакытын туктатып тору каралмаган.	
--	---	--

2.5 пункттын түбәндәге редакциядә бәян итәргә:

<p>"2.5. Закон яисә бүтән норматив хокукый актлар нигезендә дәүләт хезмәтен, шулай ук дәүләт хезмәтен күрсәтү буенча кирәкле һәм мәжбүри булган хезмәтләренә күрсәтү өчен зарури булган, мөрәжәгать итүче тарафыннан тапшырылырга тиешле документларның тулы исемлеге, аларны, шул исәптән электрон рәвештә, мөрәжәгать итүче тарафыннан алу ысуллары, аларны тапшыру тәртибе</p>	<p>Шушы Регламентка 1 нче кушымтада бирелгән формада ел саен түләнгән торган пособие билгеләү турында гариза; белем бирү оешмасыннан чыгарылу датасын күрсәтеп, югары белем бирүче мәгариф оешмасыннан белем алуны раслый торган белешмә.</p> <p>Белем алу чорында бер яисә ике ата-анасын югалткан затлар өстәмә рәвештә белем алу чорында бер яисә ике ата-анасын югалтуны раслый торган документларның күчермәләрен тапшыралар.</p> <p>Дәүләт хезмәтен алучыларның законлы вәкилләре (законнарда каралган очракларда) яисә дәүләт хезмәтен алучылар тарафыннан вәкаләт бирелгән затлар, өстәмә рәвештә, дәүләт хезмәтен алучының мәнфәгатьләрен белдерүгә үзләренә вәкаләтләрен раслый торган документларның күчермәләрен дә тапшыра.</p> <p>Мөрәжәгать итүче гариза белән мөрәжәгать иткәндә шәхесен таныклаучы документны күрсәтә һәм банкта ачылган шәхси счет реквизитларын тапшыра.</p> <p>Документлар һәм белешмәләр мөрәжәгать итүче тарафыннан тиешле оешмаларда – турыдан-туры, шул исәптән, мондый мөмкинлек булган очракта, электрон рәвештә алына.</p> <p>Документларның күчермәләре, әгәр дә алар нотариус тарафыннан яисә документның төп нөсхәсен бирүче орган (оешма, учреждение) тарафыннан таныкланмаган булсалар, төп нөсхәләре белән тапшырылалар һәм Үзәк бүлеге белгече тарафыннан таныкланалар.</p> <p>Гариза һәм аңа теркәлгән торган документлар мөрәжәгать итүче тарафыннан кәгазьдә яисә почта аша хат итеп тапшырылырга (жибәрелергә) мөмкин.</p> <p>Гаризаны почта аша жибәргәндә аңа теркәлгән торган документларның күчермәләре</p>	<p>ТР МК № 542 карары белән расланган Нигезләмәнен 6.5 п.";</p>
---	---	---

	<p>нотариус тарафыннан яисә документның төп нөсхәсен бирүче орган (оешма, учреждение) тарафыннан таныкланган булырга тиеш.</p> <p>Дәүләт хезмәтен алу буенча гариза бланкын мөрәжәгать итүче Үзәк бүлегенә шәхсән мөрәжәгать иткәндә алырга мөмкин. Бланкның электрон рәвешә Министрлыкның рәсми сайтында урнаштырылган.</p> <p>Гаризаны шулай ук Үзәк бүлегендә белгеч шәхсән кабул иткәндә электрон рәвештә тутырырга мөмкин, ана мөрәжәгать итүче, электрон рәвештә укыла торган имзадан файдаланып, кул куя.</p> <p>Гариза белән документлар шулай ук мөрәжәгать итүче тарафыннан көчәйтелгән квалификацияле электрон имза белән имзаланган электрон документ рәвешендә, гомуми файдаланудагы мәгълүмати-телекоммуникация челтәре аша, шул исәптән "Интернет" мәгълүмати-телекоммуникация челтәре, Татарстан Республикасы Электрон Хөкүмәте Инфоматлары аша да тапшырылырга (жибәрелергә) мөмкин.</p>	
--	---	--

2.6 пункттын түбәндәге редакциядә бәян итәргә:

<p>"2.6. Норматив хокукый актлар нигезендә дәүләт хезмәтен күрсәтү өчен зарури булган, дәүләт органнары, жирле үзидарә органнары һәм бүтән оешмалар карамагындагы һәм мөрәжәгать итүче аларны тапшырырга хокуклы булган документларның тулы исемлеге, шулай ук, шул исәптән электрон рәвештә, мөрәжәгать итүче тарафыннан аларны алу</p>	<p>Ведомствоара хезмәттәшлек итү каналлары аша түбәндәге мәгълүматларны үз эченә алучы документлар алына:</p> <p>опека (попечительлек) билгеләү турында – ятим балалар, ата-ана тәрбиясеннән мәхрүм калган балалар, ятим балалар һәм ата-ана тәрбиясеннән мәхрүм калган балалар исәбендәге затлар өчен (жирле үзидарә органнарында);</p> <p>баланың һөнәри белем бирү оешмасында белем алуын раслый торган (укырга керү һәм тәмамлау датасын күрсәтеп) (һөнәри белем бирүче оешмаларда).</p> <p>Мөрәжәгать итүче үз ихтыяры белән Үзәк бүлегенә шушы пунктта күрсәтелгән документларны, мөмкинлеге булган очракта, электрон</p>	<p>ТР МК № 542 карары белән расланган Нигезләмәнен 6.6, 6.7 п.";</p> <p>ТР МК № 20 карары белән расланган Тәртипнең 6 п.";</p>
--	---	--

<p>ысуллары, аларны тапшыру тәртибе; әлеге документлар белән эш итүче дәүләт органы, жирле үзидарә органы яисә оешма</p>	<p>рәвештә дә тапшырырга хоуклы.</p> <p>Мөрәжәгать итүче тапшырырга хоуклы булган документларны алу ысуллары һәм тапшыру тәртибе шушы Регламентның 2.5 пунктында билгеләнде.</p> <p>Мөрәжәгать итүченең югарыда күрсәтелгән документларны тапшырмавы мөрәжәгать итүчегә дәүләт хезмәтен күрсәтүдән баш тарту өчен нигез булып тора.</p> <p>Мөрәжәгать итүчедән югарыда санап үтелгән, дәүләт хезмәтләрен һәм муниципаль хезмәтләрен күрсәтүче органнар, бүтән дәүләт органнары, жирле үзидарә органнары яисә дәүләт хезмәтләрен һәм муниципаль хезмәтләрен күрсәтүдә катнашучы дәүләт органнарына яисә жирле үзидарә органнарына буйсына торган оешмалар карамагында булган документларны тапшыруын таләп итү рөхсәт ителми.</p>	
--	--	--

2.8 пунктны түбәндәге редакциядә бәян итәргә:

<p>"2.8. Дәүләт хезмәтен күрсәтү өчен зарури документларны кабул итүдән баш тарту нигезләренен тулы исемлеге</p>	<p>1. Документларда билгеләнгән тәртиптә таныкланмаган бетерелгән, өстәп язылган урыннар, сызылган сүзләр һәм төзәтмәләр булу.</p> <p>2. Мөрәжәгать итүченең белем бирү эшчәнлеген гамәлгә ашыручы оешма урнашкан урынга яисә опекунның (попечительнең) яисә дәүләт хезмәтен алучының яшәү урынына карамаган Үзәк бүлегенә мөрәжәгать итүе.</p>	
--	---	--

2.9 пунктны түбәндәге редакциядә бәян итәргә:

<p>2.9. Дәүләт хезмәтен күрсәтүдәге яки дәүләт хезмәтен күрсәтүдән баш тартудагы нигезләренен тулы исемлеге</p>	<p>Дәүләт хезмәтен күрсәтүдән баш тарту өчен нигезләр:</p> <p>затның шушы Регламентның 1.3 пунктында күрсәтелмәгән документлар белән мөрәжәгать итүе;</p> <p>электрон рәвештә тапшырылган, мөрәжәгать итүче тарафыннан бирелгән төп нөсхәләренә туры килми торган документлар;</p>	<p>ТР МК № 542 карары белән расланган Нигезләмәнен 6.13 п., 6.15 п.;"</p>
---	--	---

	дәүләт хезмәтен алучының һөнәри белем бирү оешмасыннан яисә югары белем бирүче мәгариф оешмасыннан куылуы; дәүләт хезмәте алучының үлеме.	
--	---	--

2.12 пункттында "Стандартка карата таләпләрнең эчтәлеге" графасын түбәндәге редакциядә бәян итәргә:

"Дәүләт хезмәтен күрсәтү турындагы гаризаны тапшырганда һәм мондый хезмәтләр күрсәтүнең нәтижәсен алганда чиратта көтүнең максималь вакыты – 15 минуттан артык түгел.

Дәүләт хезмәтен алучы аерым категорияләр өчен чират билгеләнмәгән.";

2.13 пункттындагы "Дәүләт хезмәтен күрсәтү стандартына карата таләпнең аталышы" графасын түбәндәге редакциядә бәян итәргә:

"2.13. Мөрәжәгать итүченең дәүләт хезмәтен күрсәтү турындагы гарызнамәсен, шул исәптән электрон рәвештә теркәү вакыты

2.15 пункттында "Стандартка карата таләпләрнең эчтәлеге" графасын түбәндәге редакциядә бәян итәргә:

"Дәүләт хезмәтен күрсәтүнең үтемлек күрсәткечләре булып түбәндәгеләр санала:

Үзәк бүлекләре бүлмәләренең жәмәгать транспортыннан файдалану зонасында урнашкан булуы;

дәүләт хезмәте күрсәтелә торган биналарның инвалидлар өчен үтемле булуы;

белгечләрнең, шулай ук мөрәжәгать итүчеләрдән документлар кабул итү гамәлгә ашырыла торган биналарның тиешле санда булуы;

дәүләт хезмәтен күрсәтү ысуллары, тәртибе, вакытлары турында мәгълүмат стендларында, Интернет челтәрендә, Татарстан Республикасы Хезмәт, халыкны эш белән тәмин итү һәм социаль яклау министрлыгының рәсми сайтында тулы мәгълүмат булу;

гаризаны электрон рәвештә тапшыру мөмкинлеге;

дәүләт хезмәтен күрсәтү нәтижәләрен мөрәжәгать итүче тарафыннан электрон рәвештә алу мөмкинлеге;

инвалидларга биналарның инвалидлар өчен үтемле булуын тәмин итүгә бәйле булмаган, аларга башка затлар белән тигез дәрәжәдә хезмәтләр алуга комачаулый торган бүтән каршылыкларны жиңүдә ярдәм күрсәтү.

Дәүләт хезмәтен күрсәтүнең сыйфат күрсәткечләре булып түбәндәгеләр тора:

документларны кабул итеп алу һәм карап тикшерү вакытларын саклау;

дәүләт хезмәтен нәтижәсен алу вакытын саклау;

Үзәк бүлеге белгечләре тарафыннан шушы Регламентны бозып кылынган прецедентларның (нигезле шикәятьләрнең) булмавы;

мөрәжәгать итүченең Үзәк бүлеге белгечләре белән хезмәттәшлек итүе саны;

дәүләт хезмәтен күрсәтү өчен зарури документларны турыдан-туры тапшырганда – бер мәртәбәдән артык түгел (консультацияләрне исәпкә алмыйча);

дәүләт хезмәтен алу өчен зарури гариза белән документларны почта аша жибергәндә – юк (консультацияләрне исәпкә алмыйча);

Дәүләт хезмәте күрсәтелгәндә мөрәжәгать итүченең Үзәк бүлеге белгече белән бер мәртәбә хезмәттәшлек итүченең озынлыгы 15 минуттан артмый.

Дәүләт хезмәтен күрсәтү, дәүләт хезмәтен күрсәтү буенча гариза тапшыруны да кертеп, күпфункцияле үзәк аша, күпфункцияле үзәкнең читтән торып эшләү урыннары аша гамәлгә ашырылмый.

Дәүләт хезмәтен күрсәтү барышы турында мәгълүмат мөрәжәгать итүче тарафыннан <http://mtsz.tatarstan.ru/> сайтынан, Бердәм дәүләти һәм муниципаль хезмәтләр порталынан алынырга мөмкин";

2.16 пункттыңдагы "Стандарт таләбенең эчтәлеге" графасын түбәндәге редакциядә бәян итәргә:

"Гариза һәм документлар (документларның күчермәләре) Үзәк бүлегенә 63-ФЗ номерлы Федераль закон һәм 210-ФЗ номерлы Федераль закон таләпләре нигезендә электрон имза белән имзаланган (таныкланган) электрон документлар рәвешендә жибәрелергә мөмкин";

3 бүлектә:

3.1.3 пункттын төшереп калдырырга;

3.2.1 пункттын түбәндәге редакциядә бәян итәргә:

"Мөрәжәгать итүче шәхсән, телефон аша, электрон почта һәм (яисә) хат аша Үзәк бүлегенә дәүләт хезмәтен алу тәртибе турында консультацияләр алу өчен мөрәжәгать итә.

Үзәк белгече шәхсән, телефон аша, электрон почта һәм (яисә) хат аша, мөрәжәгать итүченең мөрәжәгать иткән ысулы нинди булуга карап, мөрәжәгать итүчене, шул исәптән дәүләт хезмәтен алу өчен зарури булган документларның составы, формасы һәм эчтәлеге буенча консультацияли һәм мөрәжәгать итүчегә, шул исәптән дәүләт хезмәтен күрсәтү өчен зарури документларны рәсмиләштерү өлешендә ярдәм күрсәтә.

Шушы пунктта билгеләнә торган процедура мөрәжәгать итүче мөрәжәгать иткән көндә башкарыла.

Процедураның нәтижәсе: мөрәжәгать итүчене консультацияләү, аңа ярдәм күрсәтү, шул исәптән дәүләт хезмәтен күрсәтү буенча кирәкле документларны рәсмиләштерү өлешендә";

3.4 пункттын төшереп калдырырга;

3.6.1 пункттын түбәндәге редакциядә бәян итәргә:

"Үзәк бүлеге белгече:

техник хатаны төзәтү турында гаризаны кабул итә һәм гражданның мөрәжәгатьләрен теркәү журналында (2 нче кушымта) терки;

ел саен түләнә торган пособие билгеләү (билгеләүдән баш тарту) турында карар проектының үзгәртеп формалаштыра;

ел саен түләнә торган пособие билгеләү (билгеләүдән баш тарту) турында үзгәртеп формалаштырылган карар проектының имза салу өчен Үзәк бүлеге житәкчесенә юллай.

Шушы пунктта билгеләнә торган процедуралар гаризаны теркәгәннән соң бер көн эчендә башкарыла.

Процедураларның нәтижәсе: техник хатаны төзәтү турында кабул ителгән һәм теркәлгән гариза, Үзәк бүлеге житәкчесенә имза салу өчен юлланган ел саен түләнгән торган пособие билгеләү (билгеләүдән баш тарту) турында үзгәртеп формалаштырылган карар проекты.

Регламентка 1 нче кушымтаның нумерацияле баш исемен түбәндәге редакциядә бәян итәргә:

"Татарстан Республикасы бюджеты яки жирле бюджетлар акчасы хисабыннан төп һөнәри белем бирү программалары буенча белем алуның көндөзгә формасында белем алучы ятим балаларга, ата-ана тәрбиясеннән мәхрүм калган балаларга, ятим балалар һәм ата-ана тәрбиясеннән мәхрүм калган балалар исәбәндәге затларга һәм белем алу чорында бер яисә ике ата-анасын югалткан затларга уку әсбаплары һәм язу кирәк-яраклары сатып алуга ел саен түләнгән торган пособие билгеләү буенча дәүләт хезмәте күрсәтүнең административ регламентына 1 нче кушымта";

Регламентка 2 нче кушымтаның нумерацияле баш исемен түбәндәге редакциядә бәян итәргә:

"Татарстан Республикасы бюджеты яки жирле бюджетлар акчасы хисабыннан төп һөнәри белем бирү программалары буенча белем алуның көндөзгә формасында белем алучы ятим балаларга, ата-ана тәрбиясеннән мәхрүм калган балаларга, ятим балалар һәм ата-ана тәрбиясеннән мәхрүм калган балалар исәбәндәге затларга һәм белем алу чорында бер яисә ике ата-анасын югалткан затларга уку әсбаплары һәм язу кирәк-яраклары сатып алуга ел саен түләнгән торган пособие билгеләү буенча дәүләт хезмәте күрсәтүнең административ регламентына 2 нче кушымта";

Регламентка 3 нче кушымтаның нумерацияле баш исемен түбәндәге редакциядә бәян итәргә:

"Татарстан Республикасы бюджеты яки жирле бюджетлар акчасы хисабыннан төп һөнәри белем бирү программалары буенча белем алуның көндөзгә формасында белем алучы ятим балаларга, ата-ана тәрбиясеннән мәхрүм калган балаларга, ятим балалар һәм ата-ана тәрбиясеннән мәхрүм калган балалар исәбәндәге затларга һәм белем алу чорында бер яисә ике ата-анасын югалткан затларга уку әсбаплары һәм язу кирәк-яраклары сатып алуга ел саен түләнгән торган пособие билгеләү буенча дәүләт хезмәте күрсәтүнең административ регламентына

3 нче кушымта

киңәш ителә торган рәвеште

№ _____ РМЯУ (КТ) бүлеге
муниципаль районында (шәһәр округында)

Социаль ярдәм чаралары билгеләү (бирү) турында
КАРАР

№ _____ " _____ "

Алучының Ф.И.А. _____

Алучының
адресы _____

билгеләргә

Социаль ярдәм чаралары	Түләү күләме	Билгеләү датасы	Түләү вакыты _____ башлап _____ кадәр
Татарстан Республикасы бюджеты яки жирле бюджетлар акчасы хисабыннан төп һөнәри белем бирү программалары буенча белем алуның көндөзгә формасында белем алучы ятим балаларга, ата-ана тәрбиясеннән мәхрүм калган балаларга, ятим балалар һәм ата-ана тәрбиясеннән мәхрүм калган балалар исәбендәге затларга һәм белем алу чорында бер яисә ике ата-анасын югалткан затларга уку әсбаплары һәм язу кирәк-яраклары сатып алуга ел саен түләнгән торган пособие			_____ башлап _____ кадәр

Түләү ысулы _____

Бүлек җитәкчесе _____ (Ф.И.А.) _____ (имза)

М.У.

Бүлек белгече _____ (Ф.И.А.) _____ (имза)

Мөрәҗәгать итүчегә хәбәр ителде <1> (кирәклесе астына сызарга):

язмача

_____ телефоны буенча

телефон № _____

_____ факсы буенча

Факс №

_____ электрон почтасы аша

электрон почта адресы

Бүлек белгече _____

(Ф.И.А.)

_____ (имза)

<1> Ел саен түләнә торган пособие билгеләү (билгеләүдән баш тарту) турында
 карар проекты электрон рәвештә формалаштырылганда әлеге позиция тугырылмый.

_____ № _____ РМЯУ (КТ) бүлеге
 муниципаль районында (шәһәр округында)

Социаль ярдәм чаралары билгеләүдән (бирүдән)
 баш тарту турында
КАРАР

№ _____

" _____ "

Алучының (мөрәжәгать итүченең) Ф.И.А.

Алучының (мөрәжәгать итүченең) адресы

_____ билгеләүдән баш тартырга
 _____ (түләүнең аталышы)

Баш тарту сәбәбе:

Бүлек житәкчесе _____

(Ф.И.А.)

_____ имза

М.У.

Бүлек белгече _____

(Ф.И.А.)

_____ имза

Мөрәжәгать итүчегә хәбәр ителде <2> (кирәклесе астына сызарга):

язмача

_____ телефоны буенча

телефон №

_____ факсы буенча

Факс №

_____ электрон почтасы аша

электрон почта адресы

Бүлек белгече _____

(Ф.И.А.)

_____ имза

-----";

Регламентка 4 нче кушымтаны түбәндәге редакциядә бәян итәргә:

"Татарстан Республикасы бюджеты яки жирле бюджетлар акчасы хисабыннан төп һөнәри белем бирү программалары буенча белем алуның көндөзгә формасында белем алучы ятим балаларга, ата-ана тәрбиясеннән мәхрүм калган балаларга, ятим балалар һәм ата-ана тәрбиясеннән мәхрүм калган балалар исәбәндәге затларга һәм белем алу чорында бер яисә ике ата-анасын югалткан затларга уку әсбаплары һәм язу кирәк-яраклары сатып алуга ел саен түләнгән торган пособие билгеләү буенча дәүләт хезмәте күрсәтүнең административ регламентына

4 нче кушымта

**ТАТАРСТАН РЕСПУБЛИКАСЫ БЮДЖЕТЫ ЯКИ ЖИРЛЕ БЮДЖЕТЛАР
АКЧАСЫ ХИСАБЫННАН ТӨП ҺӨНӘРИ БЕЛЕМ БИРҮ ПРОГРАММАЛАРЫ
БУЕНЧА БЕЛЕМ АЛУНЫҢ КӨНДӨЗГӘ ФОРМАСЫНДА БЕЛЕМ АЛУЧЫ ЯТИМ
БАЛАЛАРГА, АТА-АНА ТӘРБИЯСЕННӘН МӘХРҮМ КАЛГАН БАЛАЛАРГА,
ЯТИМ БАЛАЛАР ҺӘМ АТА-АНА ТӘРБИЯСЕННӘН МӘХРҮМ КАЛГАН
БАЛАЛАР ИСӘБӘНДӘГЕ ЗАТЛАРГА ҺӘМ БЕЛЕМ АЛУ ЧОРЫНДА БЕР ЯИСӘ
ИКЕ АТА-АНАСЫН ЮГАЛТКАН ЗАТЛАРГА УКУ ӘСБАПЛАРЫ ҺӘМ ЯЗУ
КИРӘК-ЯРАКЛАРЫ САТЫП АЛУГА ЕЛ САЕН ТҮЛӘНГӘН ТОРГАН ПОСОБИЕ
БИЛГЕЛӘУ БУЕНЧА ДӘҮЛӘТ ХЕЗМӘТЕН КҮРСӘТКӘНДӘ, МӨРӘЖӘГАТЬ
ИТҮЧЕ ШӘХСӘН МӨРӘЖӘГАТЬ ИТКӘНДӘ ЯИСӘ ГАРИЗАНЫ ҺӘМ
ДОКУМЕНТЛАРНЫ ПОЧТА АША ЖИБӘРГӘНДӘ
ГАМӘЛЛӘРНЕҢ ЭЗЛЕКЛЕЛЕГЕ БУЕНЧА
БЛОК-СХЕМА**

мөрәжәгать итүче

Шушы Регламентның 2.5 п. нигезендә гариза һәм документларны шәхсән, ышанычлы заты, почта аша тапшыра

Гариза һәм документлар

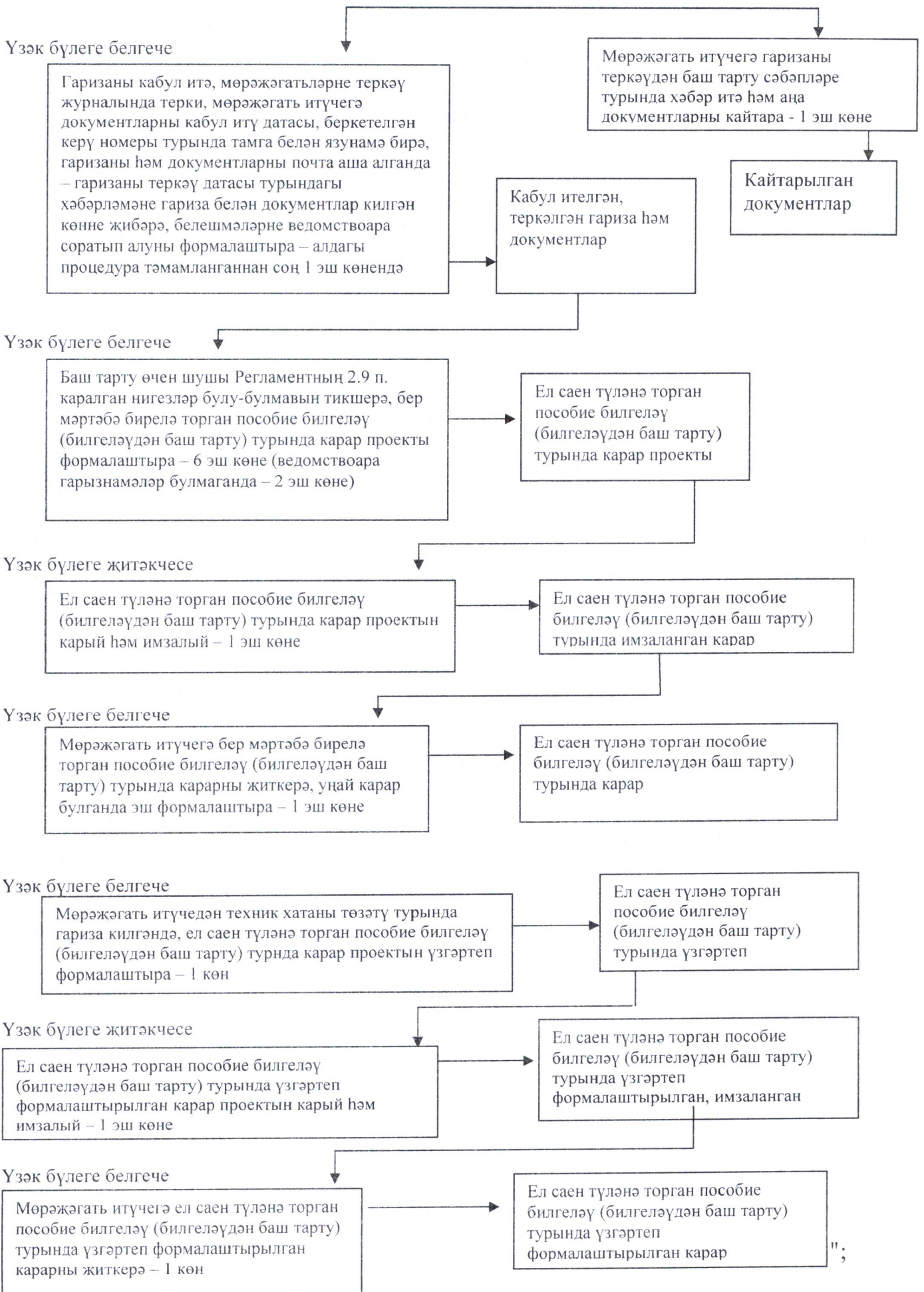
Үзәк бүлеге белгече

Документларны кабул итүдән баш тарту өчен шушы Регламентның 2.8 п. каралган нигезләр булу-булмауны тикшерә

Документлар таләпләргә җавап бирә

әйе

юк



Регламентка 5 нче кушымтаны төшереп калдырырга;

Регламентка 6 нчы кушымтаның нумерацияле баш исемен түбәндәге редакциядә бәян итәргә:

"Татарстан Республикасы бюджеты яки жирле бюджетлар акчасы хисабыннан төп һөнәри белем бирү программалары буенча белем алуның көндөзгә формасында белем алучы ытим балаларга, ата-ана тәрбиясеннән мәхрүм калган балаларга, ытим балалар һәм ата-ана тәрбиясеннән мәхрүм калган балалар исәбәндәгә затларга һәм белем алу чорында бер яисә ике ата-анасын югалткан затларга уку әсбаплары һәм язу кирәк-яраклары сатып алуга ел саен түләнгән торган пособие билгеләү буенча дәүләт хезмәтә күрсәтүнең административ регламентына 6 нчы кушымта";

Регламентка кушымтаны (белешмәлек) кушымтада бирелүчә түбәндәгә редакциядә бәян итәргә:

"Татарстан Республикасы бюджеты яки жирле бюджетлар акчасы хисабыннан төп һөнәри белем бирү программалары буенча белем алуның көндөзгә формасында белем алучы ытим балаларга, ата-ана тәрбиясеннән мәхрүм калган балаларга, ытим балалар һәм ата-ана тәрбиясеннән мәхрүм калган балалар исәбәндәгә затларга һәм белем алу чорында бер яисә ике ата-анасын югалткан затларга уку әсбаплары һәм язу кирәк-яраклары сатып алуга ел саен түләнгән торган пособие билгеләү буенча дәүләт хезмәтә күрсәтүнең административ регламентына

кушымта (белешмәлек)

**ТАТАРСТАН РЕСПУБЛИКАСЫ БЮДЖЕТЫ ЯКИ ЖИРЛЕ
БЮДЖЕТЛАР АКЧАСЫ ХИСАБЫННАН ТӨП ҺӨНӘРИ БЕЛЕМ БИРҮ
ПРОГРАММАЛАРЫ БУЕНЧА БЕЛЕМ АЛУНЫҢ КӨНДӨЗГӘ ФОРМАСЫНДА
БЕЛЕМ АЛУЧЫ ҮТИМ БАЛАЛАРГА, АТА-АНА ТӘРБИЯСЕННӘН МӘХРҮМ
КАЛГАН БАЛАЛАРГА, ҮТИМ БАЛАЛАР ҺӘМ АТА-АНА ТӘРБИЯСЕННӘН
МӘХРҮМ КАЛГАН БАЛАЛАР ИСӘБӘНДӘГӘ ЗАТЛАРГА ҺӘМ БЕЛЕМ АЛУ
ЧОРЫНДА БЕР ЯИСӘ ИКЕ АТА-АНАСЫН ЮГАЛТКАН ЗАТЛАРГА УКУ
ӘСБАПЛАРЫ ҺӘМ ЯЗУ КИРӘК-ЯРАКЛАРЫ САТЫП АЛУГА ЕЛ САЕН
ТҮЛӘНГӘН ТОРГАН ПОСОБИЕ БИЛГЕЛӘҮ БУЕНЧА ДӘҮЛӘТ ХЕЗМӘТӘ
КҮРСӘТҮ ӨЧЕН ҖАВАПЛЫ ОРГАННАР (УЧРЕЖДЕНИЕЛӘР) ҺӘМ
ВАЗЫЙФАИ ЗАТЛАР ТУРЫНДА БЕЛЕШМӘЛӘР**

1. "Республика матди ярдәм (компенсация түләүләре) үзәге"
дәүләт казна учреждениесе

Вазыйфасы	Телефоны	Электрон адресы
Директоры	523-90-40	koord.rcmp@tatar.ru

2. "Республика матди ярдәм (компенсация түләүләре) үзәге"
дәүләт казна учреждениесе бүлекләре

Бүлекнең аталышы	Телефоны	Адресы
Республика матди ярдәм үзәгенең "Чаллы" шәһәр округындагы № 1 бүлеге	(8552) 47-46-53 47-46-54	423823, Татарстан Республикасы, Чаллы ш., Кояшлы бульвар, 6 й., №1 подъезд; 423823, Татарстан Республикасы, Чаллы ш., Кояшлы бульвар, 6 й., №2 подъезд; chl.1@tatar.ru
Республика матди ярдәм үзәгенең "Чаллы" шәһәр округындагы № 2 бүлеге	(8552) 71-47-02, 71-49-39, 71-80-35	423850, Татарстан Республикасы, Чаллы ш., Гидротөзүчеләр ур., 14 chl.2@tatar.ru
Республика матди ярдәм үзәгенең Әгерже муниципаль районындагы № 2 бүлеге	(85551) 2-42-33 2-28-32	422230, Татарстан Республикасы, Әгерже ш., Карл Маркс ур., 11А й. agr.2@tatar.ru
Республика матди ярдәм үзәгенең Азнакай муниципаль районындагы № 3 бүлеге	(85592) 7-25-93, 7-13-99	423330, Татарстан Республикасы, Азнакай ш., Болгар ур., 9/2 й. azn.3@tatar.ru
Республика матди ярдәм үзәгенең Аксубай муниципаль районындагы № 4 бүлеге	(84344) 2-92-76 2-92-75	423060, Татарстан Республикасы, Аксубай ш.т.п., Мазилин ур., 2 й. aks.4@tatar.ru
Республика матди ярдәм үзәгенең Актаныш муниципаль районындагы № 5 бүлеге	(85552) 3-22-97 3-22-96	423740, Татарстан Республикасы, Актаныш ав., Юбилей ур., 45 й. akt.5@tatar.ru
Республика матди ярдәм үзәгенең Алексеевск муниципаль районындагы № 6 бүлеге	(84341) 2-37-73, 2-53-01, 2-32-75	422900, Татарстан Республикасы, Алексеевск ш.т.п., Казаков ур., 8 ale.6@tatar.ru
Республика матди ярдәм үзәгенең Әлки муниципаль районындагы № 7 бүлеге	(84346) 2-08-94	422870, Татарстан Республикасы, Базарлы Матак ав., Ленин ур., 9 alk.7@tatar.ru
Республика матди ярдәм үзәгенең Әлмәт муниципаль районындагы № 8 бүлеге	(8553) 43-81-96 32-45-48 32 45 47	423452, Татарстан Республикасы, Әлмәт ш., Клара Цеткин ур., 54а й alm.8@tatar.ru

Республика матди ярдәм үзәгенәң Апас муниципаль районындагы № 9 бүлеге	(84376) 2-10-98	422350, Татарстан Республикасы, Апас ш.т.п., Шоссе ур., 5 й. apa.9@tatar.ru
Республика матди ярдәм үзәгенәң Арча муниципаль районындагы № 10 бүлеге	(84366) 3-13-30 3-13-34	422000, Татарстан Республикасы, Арча ш., Банк ур. бв й. ars.10@tatar.ru
Республика матди ярдәм үзәгенәң Этнә муниципаль районындагы № 11 бүлеге	(84369) 2-16-55 2-16-53	422750, Татарстан Республикасы, Олы Этнә ав., Октябрь ур., 9 й. atn.11@tatar.ru
Республика матди ярдәм үзәгенәң Баулы муниципаль районындагы № 12 бүлеге	(85569) 5-67-22 5-64-42	423930, Татарстан Республикасы, Баулы ш., Жиңү м., 4 й. bav.12@tatar.ru
Республика матди ярдәм үзәгенәң Балтач муниципаль районындагы № 13 бүлеге	(84368) 2-57-94 2-64-32 2-41-37	422250, Татарстан Республикасы, Балтач ш.т.п., Һади Такташ ур., 3а bal.13@tatar.ru
Республика матди ярдәм үзәгенәң Бөгелмә муниципаль районындагы № 14 бүлеге	(85594) 5-00 56 5-02-77 5-02-50	423239, Татарстан Республикасы, Бөгелмә ш., Стрелочная ур., 1 й. bug.14@tatar.ru
Республика матди ярдәм үзәгенәң Буа муниципаль районындагы № 15 бүлеге	(84374) 3-17-03 3-41-80	422430, Татарстан Республикасы, Буа ш., Ленин ур., 52 й. bui.15@tatar.ru
Республика матди ярдәм үзәгенәң Югары Ослан муниципаль районындагы № 16 бүлеге	(84379) 2-13-01	422570, Татарстан Республикасы, Югары Ослан ав., Медгородок ур., 21а й. usl.16@tatar.ru
Республика матди ярдәм үзәгенәң Биектау муниципаль районындагы № 17 бүлеге	(84365) 2-32-53 2-40-09	422700, Татарстан Республикасы, Биектау ст., Профсоюз ур., 1а й. gor.17@tatar.ru
Республика матди ярдәм үзәгенәң Чүпрәле муниципаль районындагы № 18 бүлеге	(84375) 2-25-80 2-23-24	422470, Татарстан Республикасы, Иске Чүпрәле ав., Үзәк ур., 15 й. dro.18@tatar.ru
Республика матди ярдәм үзәгенәң Алабуга муниципаль районындагы № 19 бүлеге:	(85557) 7-54-53 7-87-82	423600, Татарстан Республикасы, Алабуга ш., Спас ур., 3 й.
Республика матди ярдәм үзәгенәң Алабуга муниципаль районындагы № 19 бүлегенәң өстәмә пункты		423600, Татарстан Республикасы, Алабуга ш., Нефтьчеләр ур., 12 й. ela.19@tatar.ru
Республика матди ярдәм үзәгенәң Зәй муниципаль районындагы № 20 бүлеге	(85558) 7-10-46 7-02-64	423520, Татарстан Республикасы, Зәй ш., Рафиков ур., 10 й. zai.20@tatar.ru

Республика матди ярдәм үзәгенәң Яшел Үзән муниципаль районындагы № 21 бүлеге	(84371) 5-80-01 5-79-90	420542, Татарстан Республикасы, Яшел Үзән ш., Карл Маркс ур., 57в й. zel.21@tatar.ru
Республика матди ярдәм үзәгенәң Кайбыч муниципаль районындагы № 22 бүлеге	(84370) 2-11-13 2-14-07	422330, Татарстан Республикасы, Зур Кайбыч ав., Кояшлы бульвар ур., 7 й. kai.22@tatar.ru
Республика матди ярдәм үзәгенәң Кама Тамагы муниципаль районындагы № 23 бүлеге	(84377) 2-16-84	422820, Татарстан Республикасы, Кама Тамагы ш.т.п., Карл Маркс ур., 2 й. kam.23@tatar.ru
Республика матди ярдәм үзәгенәң Кукмара муниципаль районындагы № 24 бүлеге	(84364) 2-61-09 2-83-94	422110, Татарстан Республикасы, Кукмара ш.т.п., Ворошилов ур., 44 й. kuk.24@tatar.ru
Республика матди ярдәм үзәгенәң Лаеш муниципаль районындагы № 25 бүлеге	(84378) 2-55-82 2-44-73	422610, Татарстан Республикасы, Лаеш ш., Первомайская ур., 35 й. lai.25@tatar.ru
Республика матди ярдәм үзәгенәң Лениногорск муниципаль районындагы № 26 бүлеге	(85595) 5-05-40 5-08-05 5-55-71 6-10-45	423258, Татарстан Республикасы, Лениногорск ш., Гагарин ур., 51 й. len.26@tatar.ru
Республика матди ярдәм үзәгенәң Мамадыш муниципаль районындагы № 27 бүлеге	(85563) 3-29-82 3-22-83	422190, Татарстан Республикасы, Мамадыш ш., Совет ур., 10 й. mam.27@tatar.ru
Республика матди ярдәм үзәгенәң Менделеевск муниципаль районындагы № 28 бүлеге	(85549) 2-19-72 2-02-27	423650, Татарстан Республикасы, Менделеевск ш., Бурмистров ур., 7а й. mnd.28@tatar.ru
Республика матди ярдәм үзәгенәң Минзәлә муниципаль районындагы № 29 бүлеге	(85555) 3-18-22 3-10-50 3-33-28	423700, Татарстан Республикасы, Минзәлә ш., Ленин ур., 80 й. mnz.29@tatar.ru
Республика матди ярдәм үзәгенәң Мөслим муниципаль районындагы № 30 бүлеге	(85556) 2-38-34 2-47-50	423970, Татарстан Республикасы, Мөслим ав., Пушкин ур., 47 й. mus.30@tatar.ru
Республика матди ярдәм үзәгенәң Түбән Кама муниципаль районындагы № 31 бүлеге	(8555) 45-44-92	423570, Татарстан Республикасы, Түбән Кама ш., Тынычлык пр., 60
Республика матди ярдәм		423570, Татарстан Республикасы,

үзәгенәң Түбән Кама муниципаль районындагы № 31 бүлегенәң өстәмә пункты		Түбән Кама муниципаль районы, Кама Аланы ш.т.п., Ильич ур., 2/01 й. niz.31@tatar.ru
Республика матди ярдәм үзәгенәң Яңа Чишмә муниципаль районындагы № 32 бүлеге	(84348) 2-22-98 2-20-30	423190, Татарстан Республикасы, Яңа Чишмә ав., Совет ур., 80 й. nov.32@tatar.ru
Республика матди ярдәм үзәгенәң Нурлат муниципаль районындагы № 33 бүлеге	(84345) 2-06-86 2-06-65	423040, Татарстан Республикасы, Нурлат ш., Пушкин ур., 46 й. nur.33@tatar.ru
Республика матди ярдәм үзәгенәң Питрәч муниципаль районындагы № 34 бүлеге	(84367) 3-00-15 3-02-90	422770, Татарстан Республикасы, Питрәч ав., Совет ур., 20 й. pes.34@tatar.ru
Республика матди ярдәм үзәгенәң Балык Бистәсе муниципаль районындагы № 35 бүлеге	(84361) 2-20-98	442650, Татарстан Республикасы, Балык Бистәсе ш.т.п., Завод ур., 6а й. ryb.35@tatar.ru
Республика матди ярдәм үзәгенәң Саба муниципаль районындагы № 36 бүлеге	(84362) 2-28-17 2-28-19	422060, Татарстан Республикасы, Байлар Сабасы ш.т.п., Закир Йосыпов ур., 7 й. sab.36@tatar.ru
Республика матди ярдәм үзәгенәң Сарман муниципаль районындагы № 37 бүлеге	(85559) 2-57-32 2-44-05	423350, Татарстан Республикасы, Сарман ав., Куйбышев ур., 36 й.
Республика матди ярдәм үзәгенәң Сарман муниципаль районындагы № 37 бүлегенәң өстәмә пункты		423368, Татарстан Республикасы, Сарман районы, Жәлил ш.т.п., Жиңгүгә 30 ел ур., 13 й. sar.37@tatar.ru
Республика матди ярдәм үзәгенәң Спас муниципаль районындагы № 38 бүлеге	(84347) 3-97-43 3-93-27	422840, Татарстан Республикасы, Болгар ш., Пионер ур., 21 й. spa.38@tatar.ru
Республика матди ярдәм үзәгенәң Тәтеш муниципаль районындагы № 39 бүлеге	(84373) 2-62-33, 2-62-39	422370, Татарстан Республикасы, Тәтеш ш., Ленин ур., 114 й. tet.39@tatar.ru
Республика матди ярдәм үзәгенәң Тукай муниципаль районындагы № 40 бүлеге	(8552) 71-32-00	423802, Татарстан Республикасы, Чаллы ш., Есенин пр., 1 й. tuk.40@tatar.ru
Республика матди ярдәм үзәгенәң Теләче муниципаль районындагы № 41 бүлеге	(84360) 2-17-39	422080, Татарстан Республикасы, Теләче ав., Зур Тау ур., 5 й. tul.41@tatar.ru
Республика матди ярдәм үзәгенәң Чирмешән муниципаль	(84396) 2-26-34	423100, Татарстан Республикасы, Чирмешән ав., Титов ур., 26 й.

районындагы № 42 бүлеге		chr.42@tatar.ru
Республика матди ярдәм үзәгенәң Чистай муниципаль районындагы № 43 бүлеге	(84342) 5-33-98 5-21-60	422980, Татарстан Республикасы, Чистай ш., Урицкий ур., 45 й. chs.43@tatar.ru
Республика матди ярдәм үзәгенәң Ютазы муниципаль районындагы № 44 бүлеге	(85593) 2-79-26	423950, Татарстан Республикасы, Урыссу ш.т.п., Пушкин ур., 105/1 uta.44@tatar.ru
Республика матди ярдәм үзәгенәң Казан шәһәре Авиатөзелеш районындагы бүлеге	(8843) 571-63-71 570-06-41	420036, Татарстан Республикасы, Казан ш., Тимирязев ур., 8 й. avi.k@tatar.ru
Республика матди ярдәм үзәгенәң Казан шәһәре Вахитов районындагы бүлеге	(8843) 238-10-54 238-10-55	420197, Татарстан Республикасы, Казан ш., Вишневский ур., 10 й. vah.k@tatar.ru
Республика матди ярдәм үзәгенәң Казан шәһәре Киров районындагы бүлеге	(8843) 554-64-69 555-51-80	420102, Татарстан Республикасы, Казан ш., Галимжан Баруди ур., 5
Республика матди ярдәм үзәгенәң Казан шәһәре Киров районындагы бүлегенәң өстәмә пункты	294-37-42	420078, Татарстан Республикасы, Казан ш., Ильич ур., 21/8 й. kir.k@tatar.ru
Республика матди ярдәм үзәгенәң Казан шәһәре Мәскәү районындагы бүлеге	(8843) 554-00-65 554-03-45	420102, Татарстан Республикасы, Казан ш., Галимжан Баруди ур., 5 mos.k@tatar.ru
Республика матди ярдәм үзәгенәң Казан шәһәре Яңа Савин районындагы бүлеге	(8843) 523-56-08	420124, Татарстан Республикасы, Казан ш., Хөсәен Ямашев пр., 37 й sav.k@tatar.ru
Республика матди ярдәм үзәгенәң Казан шәһәре Идел буе районындагы бүлеге	(8843) 224-32-05 224-30-61, 224-19-09 224-04-20 224-32-17	420110, Татарстан Республикасы, Казан ш., Рихард Зорге ур., 39 й.
Республика матди ярдәм үзәгенәң Казан шәһәре Идел буе районындагы бүлегенәң өстәмә пункты	598-06-23	420054, Татарстан Республикасы, Казан ш., Авангард ур., 74 й. pri.k@tatar.ru
Республика матди ярдәм үзәгенәң Казан шәһәре Совет районындагы бүлеге	(8843) 272-51-79 272-16-72	420073, Татарстан Республикасы, Казан ш., Гадел Кутуй ур., 33 й.

Республика матди ярдәм үзәгенә Казан шәһәре Совет районындагы бүлегенә өстәмә пунктлары	239-63-83	420075, Татарстан Республикасы, Казан ш., Совет ур., 23 й.
	262 90 60	420100, Татарстан Республикасы, Казан ш., Галия Кайбицкая ур., 3
	262 93 66	420140, Татарстан Республикасы, Казан ш., Жиңү Проспекты ур., 100 й. sov.k@tatar.ru

3. Татарстан Республикасы Хезмәт, халыкны эш белән тәэмин итү һәм социаль яклау министрлыгы

Вазыйфасы	Телефоны	Электрон адресы
Министр	557-20-01	mtsz@tatar.ru
Министр урынбасары	557-20-08	Natalya.Bytaeva@tatar.ru
Социаль ярдәм чараларының методология бүлеге башлыгы	557-20-77	Elena.Zenina@tatar.ru
Социаль ярдәм чараларының аудит бүлеге башлыгы	557-20-86	Elvira.Pislegina@tatar.ru

4. Татарстан Республикасы Министрлар Кабинеты

Вазыйфасы	Телефоны	Электрон адресы
Татарстан Республикасы Министрлар Кабинеты Аппаратының Социаль үсеш идарәсе башлыгы	264-77-29	pisma@tatar.ru".