



**ПРИКАЗ**

01.06.2018.

**БОЕРЫК**

№ 338

г.Казань

Татарстан Республикасы Юстиция министрлыгында 2017 елның 26 июнендә теркәлдә, №3980

“Реабилитацияләнгән гражданнарга юл йөрүгә бәйле чыгымнарын каплауны билгеләү буенча дәүләт хезмәте күрсәтүнең административ регламентын раслау турында” 31.07.2012 ел, №617 Татарстан Республикасы Хезмәт, халыкны эш белән тәэмин итү һәм социаль яклау министрлыгы боерыгына үзгәрешләр кертү хакында

“Татарстан Республикасы Министрлар Кабинетының аерым карарларына үзгәрешләр кертү турында” 28.03.2017 ел, №193 Татарстан Республикасы Министрлар Кабинеты карары кабул ителүгә бәйле рәвештә, боерык бирәм:

“Реабилитацияләнгән гражданнарга юл йөрүгә бәйле чыгымнарын каплауны билгеләү буенча дәүләт хезмәте күрсәтүнең административ регламентын раслау турында” 31.07.2012 ел, №617 Татарстан Республикасы Хезмәт, халыкны эш белән тәэмин итү һәм социаль яклау министрлыгы боерыгына үзгәрешләр кертү хакында боерыгына (Татарстан Республикасы Хезмәт, халыкны эш белән тәэмин итү һәм социаль яклау министрлыгының 17.11.2015 ел, №844, 07.06.2016 ел, №317 боерыклары нигезендә кертелгән үзгәрешләр белән) түбәндәге үзгәрешләрне кертәргә.

2 пунктны түбәндәге редакциядә баян итәргә:

“2. “Республика матди ярдәм (компенсация түләүләре) үзәге” дәүләт казна учреждениесе директоры Р.Р.Фәйзуллинга Регламент нигезләмәләрен тайпылышсыз үтәүне тәэмин итәргә.”;

бу боерык белән расланган Реабилитацияләнгән гражданнарга юл йөрүгә бәйле чыгымнарын каплауны билгеләү буенча дәүләт хезмәте күрсәтүнең административ регламентын яна редакциядә (кушымта итеп бирелә) баян итәргә.

Министр вазыйфаларын башкаручы

М.Р. Гафаров

Татарстан Республикасы Хезмэт, халыкны эш белән тәэмин итү һәм социаль яклау министрлыгының 31.07.2012 ел, № 617 боерыгы (Татарстан Республикасы Хезмэт, халыкны эш белән тәэмин итү һәм социаль яклау министрлыгының 01.06.2017 ел, №338 боерыгы редакциясендә) расланды

## **Реабилитацияләнгән гражданнарга юл йөрүгә бәйле чыгымнарын каплауны билгеләү буенча дәүләт хезмәте күрсәтүнең административ регламенты**

### **1. Гомуми нигезләмәләр**

1.1. Реабилитацияләнгән гражданнарга юл йөрүгә бәйле чыгымнарын каплауны билгеләү буенча дәүләт хезмәте күрсәтүнең бу административ регламенты (алга таба – Регламент) реабилитацияләнгән гражданнарга шәһәрара тимер юл транспортында, тимер юл булмаган очракта – су, һава яки шәһәрара автомобиль транспортында елга бер тапкыр Россия Федерациясе территориясе чикләрендә юл йөрүгә (бару һәм кайтуга) бәйле чыгымнарын каплауны билгеләү буенча дәүләт хезмәте күрсәтүнең (алга таба – дәүләт хезмәте күрсәтү) стандартын һәм тәртибен билгели.

1.2. Дәүләт хезмәтен алучылар: “Сәяси репрессия корбаннарын реабилитацияләү турында” 18 октябрь, 1991 ел, №1761-1 Россия Федерациясе Законы (алга таба - №1761-1РФ Законы) нигезендә реабилитацияләнгән гражданнар.

1.3. Дәүләт хезмәте алуга мөрәҗәгать итүчеләр булып бу Регламентның 1.2 пункттында күрсәтелгән дәүләт хезмәте алучылар яки дәүләт хезмәте алучыларның, билгеләнгән тәртиптә рәсмиләштерелгән ышанычнамә нигезендә, эш итүгә вәкаләтлеләр (алга таба – мөрәҗәгать итүче) тора.

1.4. Дәүләт хезмәте, дәүләт хезмәте алучының даими яшәү урыны буенча, “Республика матди ярдәм (компенсация түләүләре) үзәге” дәүләт казна учреждениесенең Татарстан Республикасы муниципаль районы яки шәһәр округындагы бүлеге (алга таба – Үзәк бүлеге) тарафыннан күрсәтелә.

1.4.1. Үзәк бүлегенең урнашу урыны, белешмәләр алу өчен телефоннары, электрон почта адресы бу регламентка белешмә-кушымтада күрсәтелгән.

Үзәк бүлегенең эш графигы: шимбә һәм якшәмбедән тыш, көн саен, “Республика матди ярдәм (компенсация түләүләре) үзәге” дәүләт казна учреждениесенең (алга таба – Үзәк) эчке тәртип кагыйдәләре нигезендә билгеләнгән эш сәгатьләрендә.

1.4.2. Дәүләт хезмәте күрсәтү турында мәгълүмат алынырга мөмкин:

1) Татарстан Республикасы Хезмэт, халыкны эш белән тәэмин итү һәм

социаль яклау министрлыгында (алга таба - Министрлык), Үзәк бүлекләрендә урнаштырылган дәүләт хезмәте күрсәтү турында визуаль һәм текстлы мәгълүматтан торган дәүләт хезмәте күрсәтү турында мәгълүмати стендлар аша. Мәгълүмати стендларда урнаштырыла торган мәгълүмат бу Регламентның 1.4.1, 2.1, 2.3, 2.4, 2.5, 2.8, 2.10, 2.11, 5.1 пунктларында (пунктчаларында) урын алган дәүләт хезмәте күрсәтү турында мәгълүматлардан тора;

2) “Интернет” челтәре аша:

Министрлыкның рәсми сайтында: <http://mtsz.tatar.ru>;

Татарстан Республикасы Дәүләт һәм муниципаль хезмәтләр күрсәтү порталында (<http://uslugi.tatar.ru/>);

Дәүләт һәм муниципаль хезмәтләр күрсәтүнең (вазыйфалар) бердәм порталында (<http://www.gosuslugi.ru/>);

3) Үзәк бүлегенә, Үзәккә, Министрлыкка (шәхсән яки телефон аша) телдән мөрәжәгать иткәндә;

4) Үзәк бүлегенә, Үзәккә, Министрлыкка (<http://mtsz.tatar.ru>) язмага (шул исәптән электрон документ рәвешендә) мөрәжәгать иткәндә.

1.4.3. Дәүләт хезмәте күрсәтү мәсьәләләре буенча мәгълүматлар Үзәк бүлекләре бүлмәләрендәге мәгълүмати стендаларда урнаштырылган.

1.5. Дәүләт хезмәте күрсәтү түбәндәге законнар һәм норматив-хокукий актлар нигезендә тормышка ашырыла:

“Сәяси репрессияләр корбаннарын реабилитацияләү турында” 18 октябрь, 1991 ел, №1761-1 Россия Федерациясе Законы (Россия Совет Федератив Социалистик Республикасының халык депутатлары һәм Югары Советы съезды ведомостьләре, 1991, №44, ст.1428, кертелгән үзгәрешләрдән чыгып);

“Персональ мәгълүматлар турында” 27 июль, 2006 ел, № 152-ФЗ Федераль закон (Россия Федерациясе законнар жыентыгы, 2006, № 31 (1 өлеше), ст. 3451, кертелгән үзгәрешләрдән чыгып);

“Дәүләти һәм муниципаль хезмәтләр күрсәтүне оештыру турында” 27 июль, 2010 ел, №210-ФЗ Федераль закон (алга таба – №210-ФЗ Федераль закон) (Россия Федерациясе законнар жыентыгы, 2010, №31, 4179 ст., кертелгән үзгәрешләрдән чыгып);

“Электрон имза турында” 6 апрель, 2011 ел, №63-ФЗ Федераль закон (алга таба – №63-ФЗ Федераль закон) (Россия Федерациясе законнар жыентыгы, 2011, №15, 2036 ст., кертелгән үзгәрешләрдән чыгып);

“Дәүләт идарәсе системасын камилләштерүнең төп юнәлешләре турында” 7 май, 2012 ел, № 601 Россия Федерациясе Президенты Указы (алга таба - № 601 РФ Президенты Указы) (Россия Федерациясе законнар жыентыгы, 2012, № 19, ст. 2338);

“Торакка һәм коммуналь хезмәтләр күрсәтүгә түләү өчен субсидияләр һәм айлык акчалата түләүләр бирү системасында мәгълүмати хезмәттәшлек турында” 22.01.2005 ел, №20 Татарстан Республикасы Министрлар Кабинеты карары Татарстан Республикасы Министрлар Кабинеты карарлары һәм боерыклары һәм республика башкарма хакимияте органнарының норматив актлары жыентыгы, 2005 ел, №5, 0156 ст., кертелгән үзгәрешләрдән чыгып);

“Татарстан Республикасында яшәүче реабилитацияләнгән гражданның

өстәмә социаль ярдәм чаралары турында” 21.02.2005 ел, №104 Татарстан Республикасы Министрлар Кабинеты карары белән расланган Реабилитациялэнгән гражданнырга юл йөрүгә бэйле чыгымнарын каплау тәртибе турында нигезләмә (алга таба – Нигезләмә) (Татарстан Республикасы Министрлар Кабинеты карарлары һәм боерыклары һәм республика башкарма хакимияте органнарының норматив актлары жыентыгы, 2005 ел, №10, 0272 ст., кертелгән үзгәрешләрдән чыгып);

“Республика матди ярдәм (компенсация түләүләре) үзәген булдыру турында” 20.06.2005 ел, №296 Татарстан Республикасы Министрлар Кабинеты карары (алга таба - №296 ТР МК карар) (“Татарстан Республикасы Министрлар Кабинеты карарлары һәм боерыклары һәм республика башкарма хакимияте органнарының норматив актлары жыентыгы” журналы, 2005 ел, №15, 0593 ст.);

“Татарстан Республикасы Хезмәт, халыкны эш белән тәэмин итү һәм социаль яклау министрлыгы мәсьәләләре” 15.08.2007 ел, №388 Татарстан Республикасы Министрлар Кабинеты карары (Татарстан Республикасы Министрлар Кабинеты карарлары һәм боерыклары һәм республика башкарма хакимияте органнарының норматив актлары жыентыгы, 2007 ел, №33, 1178 ст., кертелгән үзгәрешләрдән чыгып);

“Татарстан Республикасы дәүләт хакимияте башкарма органнары тарафыннан дәүләт хезмәтләре күрсәтүнең административ регламентларын эшләү һәм раслау тәртибен раслау һәм Татарстан Республикасы Министрлар Кабинетының аерым карарларына үзгәрешләр кертү турында” 02.11.2010 ел, №880 Татарстан Республикасы Министрлар Кабинеты карары белән расланган Татарстан Республикасы дәүләт хакимияте башкарма органнары тарафыннан дәүләт хезмәтләре күрсәтүнең административ регламентларын эшләү һәм раслау тәртибе (алга таба - №880 ТР МК карары белән расланган Тәртип) (“Татарстан Республикасы Министрлар Кабинеты карарлары һәм боерыклары һәм республика башкарма хакимияте органнарының норматив актлары жыентыгы” журналы, 2010 ел, №46, 2144 ст., кертелгән үзгәрешләрдән чыгып).

1.6. Бу Регламентта түбәндәге терминнар һәм билгеләмәләр кулланыла:

техник хата – дәүләт хезмәте күрсәтүче орган тарафыннан жибәрелеп, документка (дәүләт хезмәте күрсәтү нәтижәсе) кертелгән мәгълүматларның бу мәгълүматларны кертүгә нигез итеп алынган документлардагы мәгълүматларга туры килмәвенә китергән хата (сүзне, хәрефне дөрөс язмау, грамматик яки арифметик хата);

дәүләти һәм муниципаль хезмәтләр күрсәтү буенча күп функцияле үзәкнең ерактагы эш урыны – муниципаль районнарның авыл жирлекләрендә мөрәжәгать итүчеләрдән документлар кабул итү һәм алу, аларга консультацияләр бирү тәрәзәсе.

Бу Регламентта дәүләт хезмәте күрсәтү турында гариза (алга таба – гариза) төшенчәсе дәүләт хезмәте күрсәтү турында запросны аңлата (№210-ФЗ Федераль законның 2 статьясындагы 1 пункты). Гаризаның тәкъдим ителә торган формасы бу Регламентка № 1 кушымтада китерелә.

## 2. Дәүләт хезмәте күрсәтү стандарты

Дәүләт хезмәте күрсәтү стандартына карата таләп атамасы	Стандартка карата таләпләр эчтәлегә	Дәүләт хезмәте күрсәтүне яки таләпне билгеләүче норматив акт
2.1. Дәүләт хезмәте атамасы	Реабилитацияләнгән гражданнарга юл йөрүгә бәйлә чыгымнарын каплауны билгеләү (алга таба – чыгымнар каплауны билгеләү)	Нигезләмәнең 1 п.
2.2. Дәүләт хезмәтен турыдан-туры күрсәтүне хәл итүче башкарма хакимият органы атамасы	“Республика матди ярдәм (компенсация түләүләре) үзәге” дәүләт казна учреждениесенен Татарстан Республикасы муниципаль районы яки шәһәр округындагы бүлегә	Нигезләмәнең 3 п.
2.3. Дәүләт хезмәте күрсәтү нәтижәсен тасвирлау	Чыгымнарны каплауны билгеләү (билгеләүдән баш тарту) турында карар	Нигезләмәнең 1 п.
2.4. Дәүләт хезмәте күрсәтү срогы, шул исәптән дәүләт хезмәте күрсәтүдә катнашучы оешмаларга мөрәҗәгать итү зарурилыгыннан чыгып, дәүләт хезмәте күрсәтү срогын туктатып тору - Россия Федерациясе законында туктатып тору мөмкинлегә күздә тотылган очракта	Чыгымнарны каплауны билгеләү турында карар бу Регламентның 2.5 пунктында күрсәтелгән гаризаны һәм документларны теркәүгә алганнан соң биш эш көне эчендә кабул ителә Дәүләт хезмәте күрсәтү срогын туктатып тору күздә тотылмаган	

<p>2.5. Дәүләт хезмәте күрсәтү өчен, шулай ук дәүләт хезмәтләре күрсәтү өчен кирәкле һәм мәжбүри булып торган, мөрәжәгать итүчегә күрсәтелергә тиешле хезмәтләр өчен законнар һәм башка норматив-хокукый актлар нигезендә кирәкле документларның тулы исемлеге, мөрәжәгать итүче тарафыннан аларны алу ысуллары, шул исәптән электрон рәвештә, аларны күрсәтү тәртибе</p>	<p>1. Чыгымнарны каплау турында гариза (почта адресын яки кредит оешмасында дәүләт хезмәте алучыга ачылган счетның реквизитларын күрсәтеп) (бу Регламентка №1 кушымта).</p> <p>2. Затның реабилитацияләнган гражданнар категориясенә кертелүен раслаган документ күчермәсе.</p> <p>3. Юл йөрү документы (билет).</p> <p>Дәүләт хезмәте алучыларның законлы вәкилләре (законда күздә тотылган очракларда) яки дәүләт хезмәте алучылар тарафыннан вәкаләт бирелгән затлар өстәмә рәвештә дәүләт хезмәте алучы мәнфәгатьләреннән чыгып эш итүгә вәкаләтләрән раслаган документлар күчермәләрен тапшыра.</p> <p>Мөрәжәгать итүче мөрәжәгать иткәндә шәхесен раслаучы таныклык күрсәтә.</p> <p>Мөрәжәгать итүче документларны һәм белешмәләрне турыдан-туры тиешле оешмалардан ала, шул исәптән, мөмкинлек булганда, электрон рәвештә.</p> <p>Россия Федерациясе законы нигезендә расланылмаган очракта, документлар күчермәләре төп нөсхәләрен күрсәтеп тапшырыла һәм Үзәк бүлеге белгече тарафыннан раслана.</p> <p>Гаризаны почта аша жибергәндә, аңа кушып бирелә торган документлар күчермәләре (шәхесне раслаучы документ күчермәсеннән тыш) Россия Федерациясе законы нигезендә расланырга тиеш.</p> <p>Мөрәжәгать итүче дәүләт хезмәте алу өчен гариза бланкын Үзәк бүлегенә шәхсэн мөрәжәгать итү</p>	<p>Нигезләмәнең 3 п.</p>
---	---	--------------------------

	<p>нигезендә алырга мөмкин. Бланкның электрон формасы Министрлыкның рәсми сайтына урнаштырылган.</p> <p>Гариза һәм аңа кушып бирелә торган документлар мөрәжәгать итүче тарафыннан кәгазьдә шәхсэн яки почта аша тапшырылырга (жибәрелергә) мөмкин.</p> <p>Мөрәжәгать итүче гариза һәм документларны гомум мөмкинлекле мәгълүмат-коммуникация челтәрләре аша, шул исәптән интернет мәгълүмат-телекоммуникация челтәре аша, көчәйтелгән квалификацияле электрон имза белән имзаланган документ рәвешендә, тапшырырга (жибәрергә) мөмкин.</p>	
<p>2.6. Дәүләт хезмәте күрсәтү өчен норматив-хокукий актлар нигезендә тапшырырга кирәк булган, дәүләт органнары, жирле үзидарә органнары һәм башка оешмалар карамагында булып, мөрәжәгать итүче аларны тапшырырга хокуклы документларның тулы исемлеген, шулай ук мөрәжәгать итүчеләр тарафыннан аларны алу ысуллары. Шулай ук исәптән электрон рәвештә, аларны</p>	<p>Әлеге категориягә кертелергә мөмкин булган документлар тапшыру таләп ителми.</p>	

<p>тапшыру тәртибе; әлеге документларны үз карамагында тотучы дәүләт органы, жирле үзидарә органы яки оешма.</p>		
<p>2.7. Дәүләт хезмәте күрсәтү өчен норматив-хокукий актларда күздә тотылган очракларда, килештерергә тиешле (дәүләт хезмәте күрсәтүче башкарма хакияят органы хәл итә) дәүләт хакияяте һәм аларның структур подразделениеләре исемлегә</p>	<p>Килештерү таләп ителми.</p>	
<p>2.8. Дәүләт хезмәте күрсәтү өчен кирәкле документларны кабул итүдән баш тартуга нигезләрнең тулы исемлегә</p>	<p>1. Бу регламентның 2.5 пунктында күрсәтелгән документлар исемлегеннән ниндидер бер документны тапшырмаганда.  2. Үзәк бүлегенә № 63-ФЗ һәм № 210-ФЗ Федераль законнар таләпләре нигезендә электрон имза белән имзаланмаган (расланмаган) гариза һәм документлар (документлар күчермәләре) тапшырганда.  3. Документларда бозу-сызулар, билгеләнгән төстә расланмаган төзәтүләр булганда.  4. Мөрәжәгать итүче дәүләт хезмәте алучының яшәү урыны булып тормаган урын буенча Үзәк бүлегенә</p>	



	<p>мөрөжэгать иткэндә.</p> <p>5. Бу Регламентның 1.3 пунктында күрсәтелмәгән зат мөрөжэгать иткэндә.</p>	
<p>2.9. Дәүләт хезмәте күрсәтүне туктатып тору яки аннан баш тарту өчен нигезләрнең тулы исемлеге</p>	<p>Дәүләт хезмәте күрсәтүне туктатып тору өчен нигезләр билгеләнмәгән.</p> <p>Дәүләт хезмәте күрсәтүдән баш тартуга нигез булып ялган (дөрөс булмаган) мәгълүматлардан торган документлар тапшыру тора.</p>	
<p>2.10. Дәүләт хезмәте күрсәтү өчен дәүләт пошлинасы яки башка түләү алу тәртибе, күләме һәм нигезләре</p>	<p>Дәүләт хезмәте бушлай күрсәтелә</p>	
<p>2.11. Дәүләт хезмәте күрсәтү өчен кирәкле һәм мәжбүри булып торган хезмәтләргә түләү алу тәртибе, күләме һәм нигезләре, мондый түләү күләмен исәпләү методикасы турында мәгълүматны кертеп</p>	<p>Кирәкле һәм мәжбүри хезмәтләр күрсәтү таләп ителми.</p>	
<p>2.12. Дәүләт хезмәте күрсәтү турында запрос</p>	<p>Мөрөжэгать итүченең кабул ителүне (хезмәт күрсәтелү) көтүенең максималь срогы 15 минуттан артмаска тиеш.</p>	<p>№ 601 Президент Указының 1 п.</p>

<p>тапшырганда һәм мондый хезмәтләр күрсәтү нәтижәсен алганда чиратта көтүнең максималь срогы</p>	<p>Дәүләт хезмәте алучыларның аерым категорияләре өчен чират билгеләнмәгән.</p>	
<p>2.13. Мөрәжәгать итүченең дәүләт хезмәте күрсәтү турында запросын, шул исәптән электрон рәвештә, теркәү срогы</p>	<p>Гариза һәм документлар кергән көнне.</p>	
<p>2.14. Дәүләт хезмәте күрсәтелә торган бүлмәләргә, мөрәжәгать итүчеләрнең көтү һәм кабул итү урынына, шул исәптән, Россия Федерациясе законы нигезендә, инвалидлар өчен мөмкинлекләр булдыруга, мондый хезмәтләрне күрсәтү тәртибе турында визуаль, текстлы һәм мультимедиааль мәгълүмат урнаштыруга карата таләпләр</p>	<p>Дәүләт хезмәте күрсәтү янгынга каршы система һәм янғын сүндерү системасы белән, документлар рәсмиләштерү өчен кирәкле мебель, мәгълүмати стендлар белән тәмин ителгән биналар һәм бүлмәләрдә хәл ителә.</p> <p>Инвалидларга хезмәт күрсәтү урынына комачаулыксыз үтү, объектларга комачаулыкларсыз керү һәм алардан чыгу, шулай ук хезмәт күрсәтү урынына үтү максатыннан объект буенча мөстәкыйль хәрәкәтләнү мөмкинлеге тәмин ителә.</p> <p>Дәүләт хезмәте күрсәтүнең тәртибе турында визуаль, текстлы һәм мультимедиааль мәгълүмат мөрәжәгать итүчеләр өчен уңайлы урыннарда, шул исәптән инвалидларның чикләнгән мөмкинлекләрен исәпкә алып, урнаштырылган.</p>	

<p>2.15. Дәүләт хезмәтенә дәүләт хезмәте алучылар өчен мөмкинлеге һәм сыйфат күрсәткечләре, шул исәптән дәүләт хезмәте күрсәтелгәндә мөрәжәгать итүченең вазыйфай затлар белән берлектә күпме эшләве, берлектә эшләүнең давамлылыгы, дәүләт хезмәтен дәүләти һәм муниципаль хезмәтләр күрсәтү буенча күп функцияле үзәктә, дәүләти һәм муниципаль хезмәтләр күрсәтү буенча күп функцияле үзәкнең ерактагы эш урыннарында күрсәтү мөмкинлеге, дәүләт хезмәте күрсәтүнең барышы турында мәгълүмат алу мөмкинлеге, шул исәптән мәгълүмати-коммуникацион технологияләрдән файдаланып</p>	<p>Дәүләт хезмәте күрсәтүнең мөмкинлек күрсәткечләре булып тора:          Үзәк бүлекләренең жәмәгать транспорты йөри торган зонада урнашкан булуы;          белгечләрнең, шулай ук мөрәжәгать итүчеләрдән документлар кабул итеп алу өчен бүлмәләренең житезлек санда булуы;          мәгълүмати стендларда, интернет челтәрендә, Министрлыкның рәсми сайтында дәүләт хезмәте күрсәтү ысуллары, тәртибе һәм сроклары турында тулы мәгълүматның булуы;          электрон рәвештә гариза тапшыру мөмкинлеге;          инвалидларга башка затлар белән бертигез дәрәжәдә хезмәтләр күрсәтүне алуга комачаулардай киртәләр жинүдә ярдәм итү.          Дәүләт хезмәте күрсәтүнең мөмкинлек күрсәткечләре булып тора:          документларны кабул итү һәм карап тикшерү срокларын үтәү;          дәүләт хезмәте күрсәтү нәтижәсен алу срогын үтәү;          Белгечләр тарафыннан регламентны бозу очракларының (нигезле шикаятләр) булуы;          мөрәжәгать итүченең Үзәк бүлекләре белгечләре белән берлектә күпме эшләве:          турыдан-туры дәүләт хезмәте күрсәтү өчен кирәкле документлар тапшырганда - күп дигәндә бер тапкыр (консультацияләрдән тыш).          Дәүләт хезмәте күрсәтелгәндә мөрәжәгать итүченең Үзәк</p>	<p>№80 ТР МК карары белән расланган Тәртипнең 2.4 п. инвалидларга башкалар белән бертигез дәрәжәдә хезмәт күрсәтүләренә алуга комачаулаучы, инвалидлар өчен бүлмәләргә керү-чыгу мөмкинлеген тәмин итүгә бәйле булмаган башка киртәләр аша үтүгә ярдәм итү</p>
--	--	--

	<p>бүлеге белгече белән бер тапкыр берлектә эшләвенен давамлылыгы 15 минуттан артмый.</p> <p>Дәүләт хезмәте күрсәтү, дәүләт хезмәте күрсәтүгә гариза тапшыруны кертеп, дәүләти һәм муниципаль хезмәтләр күрсәтүнең күп функцияле үзәге, күп функцияле үзәкнен урыннардагы ерактагы эш урыннары аша хәл ителми.</p> <p>Дәүләт хезмәте күрсәтүнең барышы турында мәгълүмат мөрәжәгать итүче тарафыннан сайтта (<a href="http://mtsz.tatarstan.ru">http://mtsz.tatarstan.ru</a>), Дәүләти һәм муниципаль хезмәтләр күрсәтүнең бердәм порталында алынырга мөмкин.</p>	
<p>2.16. Электрон рәвештә дәүләт хезмәте күрсәтү үзенчәлекләре</p>	<p>Гариза һәм документлар (аларның күчermәләре) Үзәк бүлегенә мөрәжәгать итүче тарафыннан № 63-ФЗ Федераль закон һәм № 210-ФЗ Федераль закон таләпләре нигезендә мөрәжәгать итүченең электрон имзасы белән имзаланган электрон документлар рәвешендә жиберелергә мөмкин.</p>	<p>№63-ФЗ Федераль закон; № 210-ФЗ Федераль закон</p>

**3. Административ процедуралар (гамәлләр) составы, эзлеклелеге һәм аларны үтәү сроклары, аларны үтәү тәртибенә карата таләпләр, шул исәптән электрон рәвештә административ процедураларны (гамәлләр) үтәү үзенчәлекләре, шулай ук дәүләти һәм муниципаль хезмәтләр күрсәтүнен күп функцияле үзәкләрендә, күп функцияле үзәкләрнең ерактагы эш урыннарында административ процедураларны үтәү үзенчәлекләре**

3.1. Дәүләт хезмәте күрсәтүдә гамәлләрнең эзлеклелегенең тасвирламасы

3.1.1. Чыгымнарны каплау буенча дәүләт хезмәте күрсәтү түбәндәге административ процедураларны үз эченә ала:

1) мөрәжәгать итүчегә консультацияләр бирү, мөрәжәгать итүчегә ярдәм итү, шул исәптән дәүләт хезмәте күрсәтү өчен кирәкле документларны тугыру ягыннан;

2) мөрәжәгать итүченең чыгымнарны каплауны билгеләүгә гаризасын һәм аңа кушылып бирелә торган документларын кабул итү һәм теркәү;

3) чыгымнарны каплауны билгеләү (билгеләүдән баш тарту) турында карар әзерләү һәм кабул итү;

4) мөрәжәгать итүчегә дәүләт хезмәте күрсәтү нәтижәсен бирү;

5) техник хатаны (хәрефне, сүзне дөрөс язмау, грамматик яки арифметик хата) төзәтү.

3.1.2. Дәүләт хезмәте күрсәтү буенча гамәлләрнең эзлеклелегенең блок-схемасы № 2 кушымтада китерелгән.

3.2. Мөрәжәгать итүчегә консультацияләр бирү, мөрәжәгать итүчегә ярдәм итү, шул исәптән дәүләт хезмәте күрсәтү өчен кирәкле документларны рәсмиләштерү ягыннан.

Мөрәжәгать итүче дәүләт хезмәте алу тәртибе турында консультацияләр алу өчен Үзәк бүлегенә шәхсән үзе, телефон, электрон почта аша һәм (яки) почта аша хат белән язмача мөрәжәгать итә.

Үзәк бүлеге белгече:

мөрәжәгатьне гражданнар мөрәжәгатьләрнең теркәүгә алу журналында терки (бу Регламентка №3 кушымта);

мөрәжәгать итүченең мөрәжәгать итү ысулына карап, шәхсән, телефон, электрон почта һәм (яки) хат аша мөрәжәгать итүчегә консультация бирә, шул исәптән дәүләт хезмәте алу өчен кирәкле документларның составы, формасы һәм эчтәлегенә ягыннан;

гариза бланкын бирә;

кирәк булганда, мөрәжәгать итүчегә ярдәм күрсәтә, шул исәптән дәүләт хезмәте күрсәтү өчен кирәкле документларны рәсмиләштерү ягыннан.

Бу пунктта билгеләнелә торган процедура мөрәжәгать итүче мөрәжәгать иткән көнне хәл ителә.

Процедура нәтижәсе: тапшырыла торган документларның составы, формасы һәм эчтәлегенә ягыннан консультацияләр бирү, искәртүләр ясау, мөрәжәгать итүчегә ярдәм итү, шул исәптән дәүләт хезмәте күрсәтү өчен кирәкле документларны

рәсмиләштерү ягыннан, консультация бирү (мөрәжәгать итүчегә ярдәм итү) турында гражданнар мөрәжәгатьләрен теркәүгә алу журналына язып кую.

3.3. Чыгымнарны каплауны билгеләү өчен гариза һәм документларны кабул итү һәм теркәү яки документларны кабул итүдән баш тарту.

3.3.1. Мөрәжәгать итүче Үзәк бүлегенә, бу Регламентның 2.5 пункты нигезендә, чыгымнарны каплауны билгеләү турында гариза һәм аңа документларны кушып тапшыра.

Гариза һәм Россия Федерациясе законы нигезендә расланган документлар күчермәләре ( шәхесне раслаучы документ күчермәсеннән тыш) почта аша заказлы хат белән жибәрелергә мөмкин.

Электрон почта аша жибәрелә торган гаризага һәм документларга № 63-ФЗ Федераль закон һәм № 210-ФЗ Федераль закон нигезендә имза салына һәм алар идарәгә (орган) электрон чаралардан куллану нигезендә тапшырыла.

3.3.2. Үзәк бүлеге белгече хәл итә:

мөрәжәгать итүче ышанычнамә нигезендә эш иткәндә – мөрәжәгать итүченең вәкаләтләрен тикшерә;

кирәкле барлык документларның булуын һәм аларның билгеләнгән таләпләргә (документларда чистарту, сызу-бозулар булмау, билгеләнгән тәртиптә расланмаган төзәтүләр булмау) туры килүен тикшерә;

Үзәк бүлеге белгече бу регламентның 2.8 пункттында күрсәтелгән нигезләр булганда, мөрәжәгать итүчегә гаризаны теркәүдән баш тартуға нигезләрнең булуы турында житкерә һәм, документларны кабул итүдән баш тарту сәбәпләрен язмача күрсәтеп, документларны аңа кире кайтара. Мөрәжәгать итүченең таләбе буенча баш тарту язмача рәвештә рәсмиләштерелә.

Мөрәжәгать итүче гариза һәм документларны почта (электрон почта) аша жибәргәндә, Үзәк бүлеге белгече, почта (электрон почта) аша документларны кабул итүдән баш тарту өчен ачыкланган нигезләрнең эчтәлеген язмача аңлатып, документларны аңа кире кайтара.

Үзәк бүлеге белгече баш тартуға нигезләр булмаган очракта:

гаризаны кабул итә һәм гаризаларны теркәү журналында терки;

мөрәжәгать итүчегә документларын кабул итү датасы, бирелгән керү номеры турында билге белән расписка тапшыра;

мөрәжәгать итүче шәхсэн мөрәжәгать иткәндә – документларны кабул итү датасы, бирелгән керү номеры турында билге белән мөрәжәгать итүчегә расписка бирә, гариза почта, шу исәптән электрон почта аша жибәрелгәндә - почта, шул исәптән электрон почта аша документларны кабул итү датасы турында уведомление жибәрә.

Бу пунктта билгеләнелә торган процедуралар гариза кергән көнне хәл ителә.

Процедуралар нәтижәсе: документларны кабул итү, гражданнарның гаризаларын теркәү журналында теркәү язуы булдыру, мөрәжәгать итүчегә расписка бирү яки документларын кире кайтару, мөрәжәгать итүченә документларын кабул итүдән баш тарту турында телдән хәбәр итү.

3.4. Чыгымнарны каплауны билгеләү (билгеләүдән баш тарту) турында карар кабул итү һәм эзерләү

3.4.1. Үзэк бүлеге белгече мөрәжәгать итүче тапшырган документлар нигезендә түбәндәгеләрне хәл итә:

бу Регламентның 2.9 пунктында күздә тотылган дәүләт хезмәте күрсәтүдән баш тартуга нигезләрнең булуын тикшерә;

чыгымнарны каплауны билгеләү (билгеләүдән баш тарту) турында карар проектын рәсмиләштерә;

кадар проектын Үзек бүлеге житәкчесенә имза салуга жибәрә.

Бу пунктта билгеләнелә торган процедуралар гариза теркәүгә алынганнан соң ике эш көне эчендә хәл ителә. көннән дә соңга калмыйча.

Процедуралар нәтижәсе: чыгымнарны каплауны билгеләү (билгеләүдән баш тарту) турында карар проекты.

3.4.2. Үзек бүлеге житәкчесе документларны карап тикшергәннән соң чыгымнарны каплауны билгеләү (билгеләүдән баш тарту) турында карар проектын имзаль һәм Үзек бүлеге белгеченә жибәрә.

Бу пунктта билгеләнелә торган процедура чыгымнарны каплауны билгеләү (билгеләүдән баш тарту) турында карар проектын имза салуга жибәрелгәннән соң бер эш көне эчендә хәл ителә.

Процедура нәтижәсе: №4 кушымта нигезендәге форма буенча, Үзек бүлеге житәкчесе тарафыннан имзаланган карар.

3.5. Мөрәжәгать итүчегә дәүләт хезмәте күрсәтү нәтижәсен биру.

Үзек бүлеге белгече мөрәжәгать итүчегә дәүләт хезмәте күрсәтү турында гаризада күрсәтелгән ысул белән (хат, телефон, смс-хәбәр, электрон почта аша) чыгымнарны каплауны билгеләү (билгеләүдән баш тарту) турында кабул ителгән карар хакында хәбәр итә.

Бу пунктта билгеләнелә торган процедуралар алдагы процедура тәмамланганнан соң бер эш көне эчендә хәл ителә.

Процедуралар нәтижәсе: чыгымнарны каплауны билгеләү (билгеләүдән баш тарту) турында кабул ителгән карар хакында мөрәжәгать итүчегә хәбәр итү.

3.6. Дәүләт хезмәте дәүләти һәм муниципаль хезмәтләр күрсәтүнең күп функцияле үзәге, күп функцияле үзәкнең ерактагы эш урыннары аша күрсәтелми.

3.7. Техник хатаны (хәреф, сүз хатасы, грамматик яки арифметик хата) төзәтү

Чыгымнарны каплауны билгеләү (билгеләүдән баш тарту) турында карарны яңадан рәсмиләштерү чыгымнарны каплауны билгеләү (билгеләүдән баш тарту) турында карарда жибәрелгән техник хатаны (хәреф, сүз хатасы, грамматик яки арифметик хата) төзәтүгә бәйле рәвештә хәл ителә.

Чыгымнарны каплауны билгеләү (билгеләүдән баш тарту) турында карарны яңадан рәсмиләштерү теркәлгән гариза (тәкъдим ителә торган формасы бу Регламентка № 5 кушымтада китерелгән) нигезендә, дәүләт хезмәте күрсәтү нәтижәсе буларак, мөрәжәгать итүчегә техник хаталы документ (мондый документ бирелгән очракта) белән, хәл ителә.

3.7.1. Үзек бүлеге белгече:

техник хатаны төзәтү турында гаризаны кабул итә һәм аны гражданның мөрәжәгатьләренен теркәү журналында терки;

чыгымнарны каплауны билгеләү (билгеләүдән баш тарту) турында карар

проекттын янадан рәсмиләштерә;

чыгымнарны каплауны билгеләү (билгеләүдән баш тарту) турында янадан рәсмиләштерелгән карар проекттын Үзәк бүлеге житәкчесенә имза салуга жибәрә.

Бу пунктта билгеләнелә торган процедуралар гариза теркәлгәннән соң бер эш көне эчендә хәл ителә.

Процедура нәтижәсе: техник хатаны төзәтү турында кабул ителеп, теркәлгән гариза, чыгымнарны каплауны билгеләү (билгеләүдән баш тарту) турында янадан рәсмиләштерелгән карар проекттын Үзәк бүлеге житәкчесенә имза салуга жибәрү.

3.7.2. Үзәк бүлеге житәкчесе чыгымнарны каплауны билгеләү (билгеләүдән баш тарту) турында янадан рәсмиләштерелгән карарга имза сала һәм аны Үзәк бүлеге белгеченә жибәрә.

Бу пунктта билгеләнелә торган процедура чыгымнарны каплауны билгеләү (билгеләүдән баш тарту) турында карар проекты имза салуга жибәрелгәннән соң бер эш көне эчендә хәл ителә.

Процедура нәтижәсе: чыгымнарны каплауны билгеләү (билгеләүдән баш тарту) турында янадан рәсмиләштерелгән карарга имза салу.

3.7.3. Үзәк бүлеге белгече мөрәжәгать итүчегә гаризада күрсәтелгән ысул белән чыгымнарны каплауны билгеләү (билгеләүдән баш тарту) турында карарны янадан рәсмиләштерү турында житкерә.

Бу пунктта билгеләнелә торган процедура алдагы процедура төгәлләнгәннән соң бер эш көне эчендә хәл ителә.

Процедура нәтижәсе: чыгымнарны каплауны билгеләү (билгеләүдән баш тарту) турында карарны янадан рәсмиләштерү хакында мөрәжәгать итүчегә хәбәр итү.

#### **4. Дәүләт хезмәте күрсәтүгә контрольлек итү тәртибе һәм формалары**

4.1. Дәүләт хезмәте күрсәтү буенча административ процедураларда билгеләнгән гамәлләрнең эзлеклелеген үтәүгә агымдагы контрольлек Үзәк бүлеге житәкчесе тарафыннан регламент нигезләмәләрен үтәүгә тикшерүләр үткәрү юлы белән хәл ителә.

Дәүләт хезмәте күрсәтүгә контрольлек итүне Татарстан Республикасы Хезмәт, халыкны эш белән тәмин итү һәм социаль яклау министрлыгының Татарстан Республикасы муниципаль районы яки шәһәр округындагы Идарәсенә (бүлек) (алга таба – Идарә (бүлек) вазыйфай затлары хәл итә. Контрольлекне хәл итүче вазыйфай затларның вәкаләтләре Идарә (бүлек) турында нигезләмәләрдә һәм вазыйфай регламентларда билгеләнә.

Дәүләт хезмәте күрсәтүнең тулылыгы һәм сыйфатына контрольлек дәүләт хезмәте күрсәтүгә жаваплы вазыйфай затларның гамәлләренә (гамәл кылмау) шикаятләрдән торучы мөрәжәгатьләренә карап тикшерүне, тикшерүләр үткәрүне, карарлар кабул итү һәм мөрәжәгатькә жаваплар эзерләүне үз эченә ала.

Административ процедураларның үтәлүенә контрольлек формалары булып:

делопроизводствоны алып баруга;

документларны карап тикшерү нәтижәләренә законнар (бу регламент)



таләпләренә туры килүенә;

документларны кабул итү сроклары һәм тәртибе үтәлүгә;

дәүләт хезмәте күрсәтү срокларын, тәртибен һәм дәүләт хезмәте күрсәтү нәтижәләрен бирү тәртибен үтәүгә тикшерүләр үткәрү тора.

Тикшерүләр планлы (эш планнары нигезендә) һәм планнан тыш (мөрәжәгать итүченең конкрет мөрәжәгәте буенча) үткәрелергә мөмкин.

4.2. Тикшерүләр нәтижәсендә мөрәжәгать итүчеләрнең хокукларын бозулар ачыкланган очракта гаепле дип танылган дәүләт хезмәте күрсәтүгә җаваплы вазыйфай затлар Россия Федерациясе законында билгеләнгән тәртиптә җаваплылыкка тартыла.

4.3. Гражданныр, аларны берләшмәләре һәм оешмалары ягыннан дәүләт хезмәте күрсәтүгә контрольлек итү Идарәнең (бүлек) дәүләт хезмәте күрсәтүдәге эшчәнлегенең ачыклығы нигезендә, дәүләт хезмәте күрсәтүне алу тәртибе турында тулы, актуаль һәм дөрес мәгълүмат алу һәм дәүләт хезмәте күрсәтү процессында мөрәжәгатьләрне (шикаятьләр) судка кадәр карап тикшерү мөмкинлеге нигезендә хәл ителә.

**5. Дәүләт хезмәте күрсәтүче органның, органның вазыйфай затының яки дәүләт хезмәткәренә дәүләт хезмәте күрсәтүдәге гамәлләренә (гамәл кылмау), шулай ук кабул иткән карарларына судка кадәр (судтан тыш) шикаять белдерү тәртибе**

5.1. Дәүләт хезмәте алучылар дәүләт хезмәте күрсәтүдә катнашучы Идарә (бүлек) хезмәткәrlәре гамәлләренә (гамәл кылмау) судка кадәр тәртиптә Идарә (бүлек) җитәкчесенә шикаять белдерүгә хокуклы.

Үзәк бүлеге җитәкчесе тарафыннан кабул ителгән карарларга, кылынган гамәлләргә (гамәл кылмау) шикаятьләр “Республика матди ярдәм (компенсация түләүләре) үзәге” дәүләт казна учреждениесе җитәкчесенә яки Идарә (бүлек) җитәкчесенә тапшырыла.

“Республика матди ярдәм (компенсация түләүләре) үзәге” дәүләт казна учреждениесе җитәкчесе яки Идарә (бүлек) җитәкчесе тарафыннан кабул ителгән карарларга, кылынган гамәлләргә (гамәл кылмау) шикаятьләр Татарстан Республикасы Хезмәт, халыкны эш белән тәмин итү һәм социаль яклау министрлыгына, тиешле министр урынбасары яки министр исеменә, тапшырыла.

Министр урынбасары (министр) кабул иткән карарларга карата Татарстан Республикасы Министрлар Кабинетына шикаять белдерелергә мөмкин.

5.2. Мөрәжәгать итүче, шул исәптән, түбәндәге очракларда, шикаять белән мөрәжәгать итә ала:

1) дәүләт хезмәте күрсәтү турында мөрәжәгать итүченең запросын теркәү срогы бозылганда;

2) дәүләт хезмәте күрсәтү срогы бозылганда;

3) мөрәжәгать итүчедән дәүләт хезмәте күрсәтү өчен Россия Федерациясенә норматив-хокукый актларында, Россия Федерациясе субъектларының норматив-хокукый актларында күздә тотылмаган документлар таләп ителгәндә;

4) дәүләт хезмәте күрсәтү өчен Россия Федерациясе норматив-хокукий актларында, Россия Федерациясе субъектларының норматив-хокукий актларында күздә тотылган документларны мөрәжәгать итүчедән кабул итеп алудан баш тартканда;

5) дәүләт хезмәте күрсәтүдән баш тартканда, баш тартуга нигезләр федераль законнар һәм алар нигезендә кабул ителгән Россия Федерациясе башка норматив-хокукий актлары, Россия Федерациясе субъектларының норматив-хокукий актлары нигезендә күздә тотылмаганда;

б) дәүләт яки муниципаль хезмәт күрсәтү өчен мөрәжәгать итүчедән Россия Федерациясе норматив-хокукий актларында, Россия Федерациясе субъектларының норматив-хокукий актларында күздә тотылмаган түләү таләп иткәндә;

7) дәүләт хезмәте күрсәтүче орган, муниципаль хезмәт күрсәтүче орган, дәүләт хезмәте күрсәтүче органның вазыйфаи заты яки муниципаль хезмәт күрсәтүче органның вазыйфаи заты дәүләт хезмәте күрсәтү нәтижәсендә бирелгән документлардагы хаталарны төзәтүдән баш тартканда яки мондый төзәтүләрнең билгеләнгән срогын бозганда.

5.3. Шикаять язмача рәвештә кәгазьдә яки электрон рәвештә тапшырыла.

Шикаять почта аша, “Интернет” мәгълүмат-телекоммуникация челтәре, Министрлыкның рәсми сайты (<http://mtsz.tatar.ru/>), Татарстан Республикасы Дәүләт һәм муниципаль хезмәт күрсәтүләрнең бердәм порталы: (<http://uslugi.tatar.ru>), Дәүләт һәм муниципаль хезмәт күрсәтүләрнең (вазыйфалар) бердәм порталы (<http://www.gosuslugi.ru>) аша жибәрелергә, шулай ук мөрәжәгать итүчене шәхсән кабул итү барышында кабул ителергә мөмкин.

5.4. Шикаятьне карап тикшерү срогы – аны теркәүгә алганнан соң унбиш эш көне эчендә. Дәүләт хезмәте күрсәтүче органның, дәүләт хезмәте күрсәтүче органның вазыйфаи затының мөрәжәгать итүчедән документларын кабул итеп алудан, яки хаталарны төзәтүдән баш тарту очрагында яисә мондый төзәтүләрнең билгеләнгән срогын бозуга шикаять белдерү очрагында – шикаятьне теркәүгә алганнан соң биш эш көне эчендә.

5.5. Шикаять түбәндәге мәгълүматлардан торырга тиеш:

1) карарларына һәм гамәлләренә (гамәл кылмау) шикаять белдерелгән дәүләт хезмәте күрсәтүче орган, дәүләт хезмәте күрсәтүче органның вазыйфаи заты яки дәүләт хезмәткәре исеме;

2) гражданинның-физик затның фамилиясе, исеме, атасының исеме (соңгысы – булганда), яшәү урыны турында мәгълүматлар, мөрәжәгать итүче исемнән эш йөртүче гражданин – юридик затның урнашу урыны турында мәгълүматлар, шулай ук элементгә керү өчен телефон номеры (номерлар), электрон почта адресы (адреслар) (булганда) һәм мөрәжәгать итүчегә җавап жибәрелергә тиешле почта адресы;

3) дәүләт хезмәте күрсәтүче органның, дәүләт хезмәте күрсәтүче органның вазыйфаи затының яки дәүләт хезмәткәрененң шикаять белдерелгән карарлары һәм гамәлләре (гамәл кылмау) турында мәгълүматлар;

4) дәүләт хезмәте алучының дәүләт хезмәте күрсәтүче органның, дәүләт хезмәте күрсәтүче органның вазыйфаи затының яки дәүләт хезмәткәрененң карары

һәм гамәлләре (гамәл кылмау) белән килешмәвенә дәлилләр.

5.6. Шикаятькә шикаяьтә баян ителгән мөрәжәгать итүче дәлилләрен раслаучы документлар яки аларның күчермәләре кушып бирелергә мөмкин. Бу очракта шикаяьтә кушып бирелә торган документлар исемлеге китерелә.

5.7. Шикаяьтә шикаяьтне тапшырган мөрәжәгать итүче имза сала.

5.8. Шикаяьтне карап тикшерү нәтижәләре буенча бу Регламентның 5.1 пункттында күрсәтелгән вазыйфаи зат түбәндәге карарларның берсен кабул итә:

1) шикаяьтне канәгатьләндерә, шул исәптән дәүләт хезмәте күрсәтүче орган тарафыннан кабул ителгән карарны юкка чыгару рәвешендә, дәүләт хезмәте күрсәтү нәтижәсендә бирелгән документларда дәүләт хезмәте күрсәтүче орган тарафыннан жибәрелгән хаталарны төзәтү, Россия Федерациясе норматив-хокукый актлары, Татарстан Республикасы норматив-хокукый актлары нигезендә түләтү күздә тотылмаган акча средстволарын мөрәжәгать итүчегә кире кайтарып бирү рәвешендә, шулай ук башка рәвешләрдә;

2) шикаяьтне канәгатьләндерүдән баш тарта.

Бу пунктның 1 һәм 2 пунктчаларында күрсәтелгән карар кабул ителгәннән соң килүче көннән дә соңга калмыйча, мөрәжәгать итүчегә язмача һәм, аның теләгенә карап, электрон рәвештә шикаяьтне карап тикшерү нәтижәләре турында нигезле жавап жибәрелә.

5.9. Шикаяьтне карап тикшерү барышында яки карап тикшерү нәтижәләре буенча административ хокук бозу яки жинаять составы билгеләре ачыкланган очракта шикаяьтләрне карап тикшерүгә вәкаләтле вазыйфаи зат материалларны кичекмәстән прокуратура органнарына жибәрә.

Реабилитациялэнгән гражданнарға юл  
йөрүгә бәйле чыгымнарын каплауны  
билгеләү буенча дәүләт хезмәте  
күрсәтүнең административ регламентына  
№1 кушымта

Тәкъдим ителә торган форма

муниципаль райондагы (шәһәр)  
РЦМП (КВ) бүлегенә № \_\_\_\_\_

### ГАРИЗА

№ \_\_\_\_\_ 20 ел

Мин, \_\_\_\_\_

(мөрәжәгать итүченең фамилиясе, исеме, атасының исеме – тулысынча)

түбәндәге адрес буенча яшим: \_\_\_\_\_  
(индекс күрсәтеп, мөрәжәгать итүченең почта адресы)

Мөрәжәгать итүченең шәхесен раслаучы документ атамасы	Сериясе һәм (яки) номеры	Кем тарафыннан бирелгән	Бирү датасы

түбәндәге документ нигезендә эш итәм \_\_\_\_\_

(мөрәжәгать итүченең дәүләт хезмәтен алучы мәнфәгатьләреннән чыгып эш итүгә вәкаләтләрән раслаган документ реквизитлары)

1. Миңа \_\_\_\_\_  
(алучының фамилиясе, исеме, атасының исеме)

“Татарстан Республикасында яшәүче реабилитациялэнгән гражданнарға өстәмә социаль ярдәм чаралары турында” 21.02.2005 ел, №104 Татарстан Республикасы Министрлар кабинеты карары белән расланган Реабилитациялэнгән гражданнарға юл йөрүгә бәйле чыгымнарын каплау тәртибе нигезендә юл йөрүгә бәйле чыгымнарны каплауны сорыйм.

2. Билгелэнгән түләүне түбәндәге счет реквизитларына күчерүегезне сорыйм

(дәүләт хезмәте алучы яки законлы вәкиле тарафыннан билгелэнгән тәртиптә ачылган счет реквизитлары күрсәтелә)

почта бүлеге реквизитлары \_\_\_\_\_

(дәүләт хезмәте алучы яки законлы вәкиленең почта бүлеге  
реквизитлары күрсәтелә)

Гаризага түбәндәге документларны (күчермәләр) һәм белешмәләрне кушып  
тапшырам:

№	Документлар атамасы	Нөсхәләр саны

3. Тапшырылган мәгълүматларның дөрөсләгенә, шулай ук кушып бирелгән документларның чынлыгына җавап бирәм. Түләүләрне туктатуга (үзгәртү) китергән хәлләрнең килеп чыгуы турында үз вакытында хәбәр итү бурычы хакында нигезләмә белән таныштым.

4. “Персональ мәгълүматлар турында” 27.07.2006 ел, №152-ФЗ Федераль закон нигезендә, мәгълүматлар белән мәгълүматлар алышу системасында бу Гаризада күрсәтелгән персонал мәгълүматларны җыюга, эшкәртүгә (шул исәптән персонал мәгълүматларны автоматлаштырылган эшкәртүгә), саклауга һәм өченче затларга тапшыруга ризалык бирәм.

(дәүләт хезмәте алучының, шул исәптән, гаризаны дәүләт хезмәте алучының мәнфәгатьләреннән чыгып эш итүче зат тапшырганда - мөрәжәгать итүченең Ф.И.О. күрсәтелә)

(мөрәжәгать итүченең имзасы)

Мөрәжәгать итүче:

“     ”     20\_\_ ел

(Дәүләт хезмәте алучының яки билгеләнгән тәртиптә расланган ышанычнамә нигезендә дәүләт хезмәте алучының мәнфәгатьләреннән чыгып эш итүче затның Ф.И.О. (имзасы)

5. \_\_\_\_\_ мәгълүмат алуга, шул исәптән  
(язмача, телефон, смс-хәбәр, электрон почта аша)  
дәүләт хезмәте күрсәтү (күрсәтүдән баш тарту) турында мәгълүмат алуга  
ризалык бирәм.

“     ”     20\_\_ ел.

Гариза һәм документлар кабул ителде \_\_\_\_ 20\_\_ ел \_\_\_\_\_  
(белгечнең имзасы, тулы имзасы)

(ерту өчен сызык)

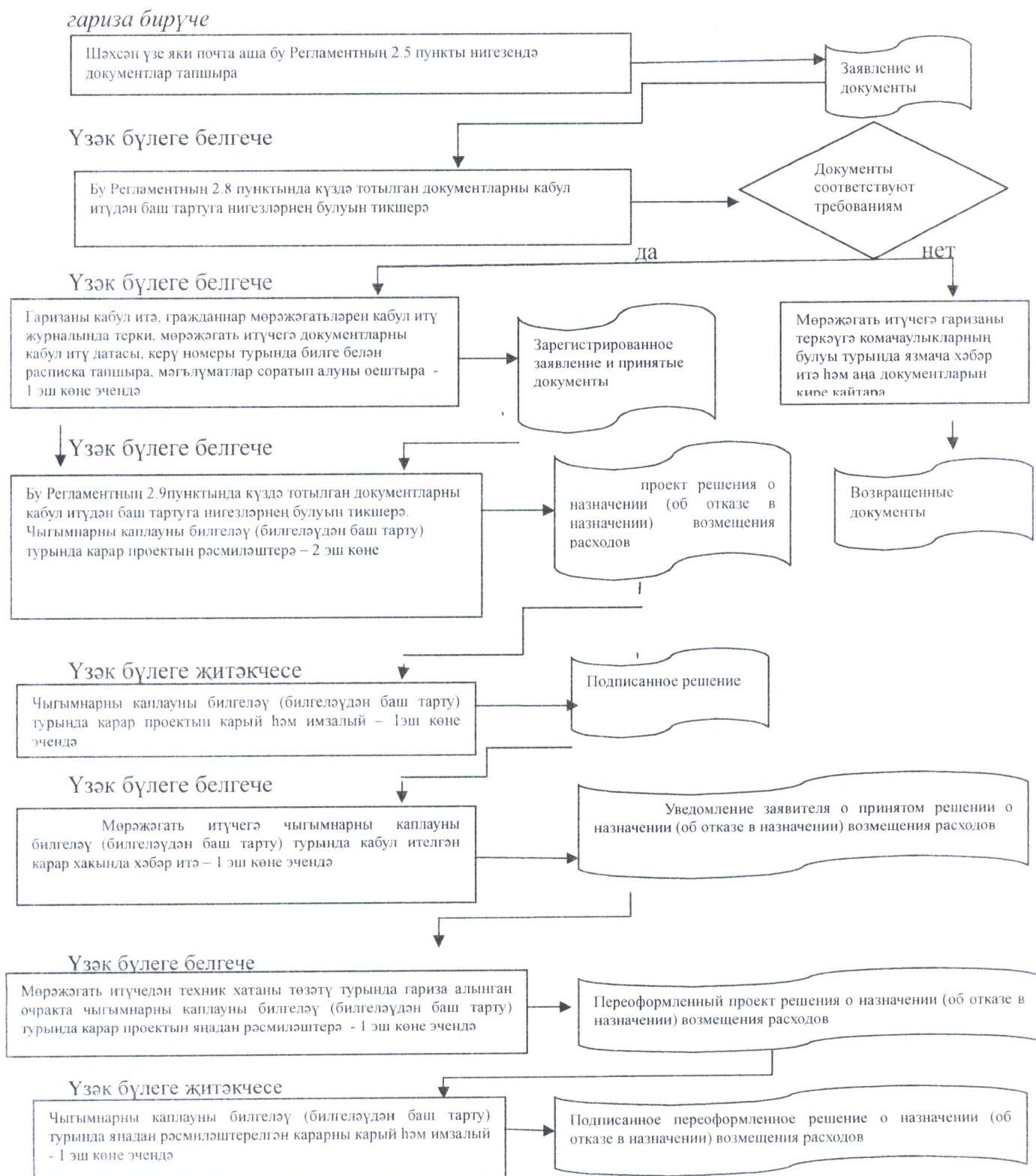
Расписка-белдерү кәгазе

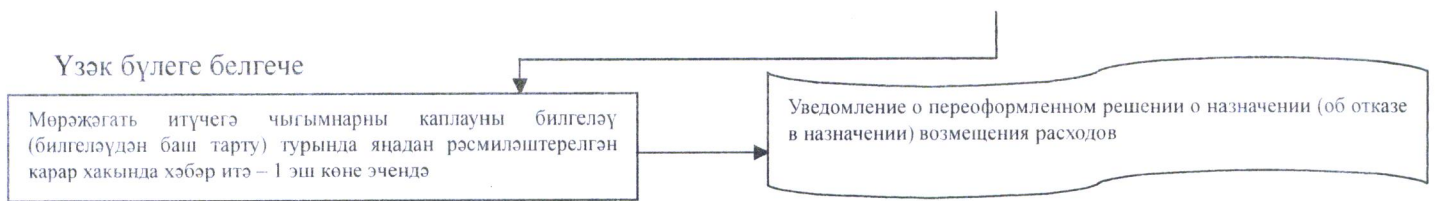
Документлар саны \_\_\_\_ берәмл. \_\_\_\_\_ битләрдә

Документларны кабул итте \_\_\_\_\_ 20\_\_ ел.  
(вазыйфа)     (имза) (тулы имза)     (дата)

Реабилитациялэнгэн граждaннарга юл йөрүгэ бэйле чыгымнарын каплауны билгелэу буенча дэүлэт хезмэте күрсэтүнең административ регламентына №2 кушымта

**Реабилитациялэнгэн граждaннарга юл йөрүгэ бэйле чыгымнарын каплауны билгелэу буенча дэүлэт хезмэте күрсэтүдэ гамэллэрнең эзлеклелегенең блок-схемасы**





Реабилитациялэнгэн гражданнарға юл йөрүгә бэйле чыгымнарын каплауны билгеләү буенча дәүләт хезмәте күрсәтүнең административ регламентына №3 кушымта

**Гражданнарның мөрәжәгатьләрен теркәү  
ЖУРНАЛЫ**

№ п/п	Мөрәжәгать итү датасы	Мөрәжәгать номеры	Гражданинны ң ФИО	Адресы	Мөрәжәгать итү сәбәпләре	Мөрәжәгать итү нәтижәләре	Сәбәпләрен күрсәтмичә, мөрәжәгать итү нәтижәләре



Реабилитациялэнгән гражданнарға юл йөрүгә  
бәйле чыгымнарын каплауны билгеләү  
буенча дәүләт хезмәте күрсәтүнең  
административ регламентына №4 кушымта

муниципаль райондагы (шәһәр)  
РЦМП (КВ) бүлегенә

« \_\_\_\_\_ » \_\_\_\_\_ ел

№ \_\_\_\_\_

Реабилитациялэнгән гражданнарға юл йөрүгә бәйле чыгымнарын каплауны  
билгеләү (билгеләүдән баш тарту) турында карар

“Татарстан Республикасында реабилитациялэнгән гражданнарға өстәмә  
социаль ярдәм чаралары турында” 21.02.2005 ел, № 104 Татарстан Республикасы  
Министрлар Кабинеты карары белән расланган Реабилитациялэнгән гражданнарға  
юл йөрүгә бәйле чыгымнарын каплау тәртибе турында нигезләмәгә туры китереп

1. Фамилиясе, исеме, атасының исеме \_\_\_\_\_
2. Туган елы \_\_\_\_\_
3. Яшәү урыны адресы \_\_\_\_\_
4. Алучы категориясе \_\_\_\_\_
5. Түбәндәге күләмдә билгеләргә: \_\_\_\_\_ сум \_\_\_\_\_ тиен \_\_\_\_\_ ел өчен
6. Чыгымнарны каплау өчен мөрәжәгать итү датасы \_\_\_\_\_
7. Чыгымнарны каплауны билгеләүдән баш тартырга \_\_\_\_\_

Оешма җитәкчесе

\_\_\_\_\_  
(имза) (тулы имза)

Белгеч

\_\_\_\_\_  
(имза) (тулы имза)

Реабилитациялэнгэн гражданнарга юл йөрүгә  
бәйлә чыгымнарын каплауны билгеләү  
буенча дәүләт хезмәте күрсәтүнен  
административ регламентына №5 кушымта

Тәкъдим ителә торган форма

муниципаль райондагы (шәһәр)  
РЦМП (КВ) бүлегенә №\_\_\_\_\_

Техник хатаны төзәтү турында  
гариза

Мин, \_\_\_\_\_  
(мөрәжәгать итүченең фамилиясе, исеме, атасының исеме тулысынча күрсәтелә )  
түбәндәге адрес буена яшим

\_\_\_\_\_  
(индексын күрсәтеп, мөрәжәгать итүченең почта адресы, телефоны, электрон адресы  
күрсәтелә)

\_\_\_\_\_  
(мөрәжәгать итүченең шәхесен раслаучы документ атамасы, сериясе, номеры, бирү датасы,

документны биргән орган атамасы)

техник хатаны төзәтүегезне сорыйм \_\_\_\_\_

\_\_\_\_\_  
Социаль ярдәм чарасын билгеләү (билгеләүдән баш тарту турында) карарда  
№\_\_\_\_\_ жибәрелгән.

(карар датасы) (карар номеры)

Техник хатаны төзәтү турында мәгълүмат алуға ризалык бирәм

\_\_\_\_\_  
(язмача, телефон, смс-хәбәр, электрон почта аша)

« \_\_\_\_ » \_\_\_\_\_ 20 \_\_\_\_ ел \_\_\_\_\_  
(мөрәжәгать итүче имзасы) (тулы имзасы)

Реабилитациялэнгән гражданнарға юл йөрүгә бәйлә чыгымнарын каплауны билгеләү буенча дәүләт хезмәте күрсәтүнең административ регламентына кушымта (белешмә)

**Реабилитациялэнгән гражданнарға юл йөрүгә бәйлә чыгымнарын каплауны билгеләү буенча дәүләт хезмәте күрсәтүгә җаваплы органнар (учреждениеләр) һәм вазыйфай затлар турында мәгълуматлар**

1. “Республика матди ярдәм (компенсация түләүләре) үзәге” дәүләт казна учрежденияесе

Вазыйфасы	Телефоны	Электрон адресы
Директор	523-90-40	koord.rcmp@tatar.ru

2. “Республика матди ярдәм (компенсация түләүләре) үзәге” дәүләт казна учрежденияесе бүлекләре

Бүлек атамасы	Телефоны	Адресы
Республика матди ярдәм үзәгенең “Чаллы” шәһәр округындагы 1 нче бүлеге	(8552) 47-46-53 47-46-54	423823, Татарстан, Республикасы, Кояшлы бульвар, 6 й., №1 подъезд; 423823, Татарстан, Республикасы, Чаллы ш. Кояшлы бульвар, 6 й., №2 подъезд <a href="mailto:chl.1@tatar.ru">chl.1@tatar.ru</a>
Республика матди ярдәм үзәгенең “Чаллы” шәһәр округындагы 2 нче бүлеге	(8552) 71-47-02, 71-49-39, 71-80-35	423850, Татарстан Республикасы, Чаллы ш., Гидротөзүчеләр ур., 14 й. <a href="mailto:chl.2@tatar.ru">chl.2@tatar.ru</a>
Республика матди ярдәм үзәгенең Әгерҗе муниципаль районындагы 2 нче бүлеге	(85551) 2-42-33 2-28-32	422230, Татарстан Республикасы, Әгерҗе ш., Карл Маркс ур., 11А й. <a href="mailto:agr.2@tatar.ru">agr.2@tatar.ru</a>
Республика матди ярдәм үзәгенең Азнакай муниципаль районындагы 3 нче бүлеге	(85592) 7-25-93, 7-13-99	423330, Татарстан Республикасы, Азнай ш., Болгар ур., 9/2 й. <a href="mailto:azn.3@tatar.ru">azn.3@tatar.ru</a>

Республика матди ярдәм үзәгенең Аксубай муниципаль районындагы 4 нче бүлеге	(84344) 2-92-76 2-92-75	423060, Татарстан Республикасы, Аксубай ш.т.б., Мазилин ур., 2 й. <a href="mailto:aks.4@tatar.ru">aks.4@tatar.ru</a>
Республика матди ярдәм үзәгенең Актаныш муниципаль районындагы 5 нче бүлеге	(85552) 3-22-97 3-22-96	423740, Татарстан Республикасы, Актаныш ав., Юбилей ур., 45 й. <a href="mailto:akt.5@tatar.ru">akt.5@tatar.ru</a>
Республика матди ярдәм үзәгенең Алексеевск муниципаль районындагы 6 нчы бүлеге	(84341) 2-37-73, 2-53-01, 2-32-75	422900, Татарстан Республикасы, Алексеевск ш.т.б., Казаков ур., 8 й. <a href="mailto:ale.6@tatar.ru">ale.6@tatar.ru</a>
Республика матди ярдәм үзәгенең Әлки муниципаль районындагы 7 нче бүлеге	(84346) 2-08-94	422870, Татарстан Республикасы, Базарлы Матак ав., Ленин ур., 9 й. <a href="mailto:alk.7@tatar.ru">alk.7@tatar.ru</a>
Республика матди ярдәм үзәгенең Әлмәт муниципаль районындагы 8 нче бүлеге	(85553) 43-81-96 32-45-48 32 45 47	423452, Татарстан Республикасы, Әлмәт ш., Клара Цеткин ур., 54а й. <a href="mailto:alm.8@tatar.ru">alm.8@tatar.ru</a>
Республика матди ярдәм үзәгенең Апас муниципаль районындагы 9 нчы бүлеге	(84376) 2-10-98	422350, Татарстан Республикасы, Апас ш.т.б., Шоссе ур., 5 й. <a href="mailto:apa.9@tatar.ru">apa.9@tatar.ru</a>
Республика матди ярдәм үзәгенең Арча муниципаль районындагы 10 нчы бүлеге	(84366) 3-13-30 3-13-34	422000, Татарстан Республикасы, Арча ш., Банк ур., 6в й. <a href="mailto:ars.10@tatar.ru">ars.10@tatar.ru</a>
Республика матди ярдәм үзәгенең Әтнә муниципаль районындагы 11 нче бүлеге	(84369) 2-16-55 2-16-53	422750, Татарстан Республикасы, Олы Әтнә ав., Октябрь ур., 9 й. <a href="mailto:atn.11@tatar.ru">atn.11@tatar.ru</a>
Республика матди ярдәм үзәгенең Баулы муниципаль районындагы 12 нче бүлеге	(85569) 5-67-22 5-64-42	423930, Татарстан Республикасы, Баулы ш., Жинү ур., 4й. <a href="mailto:bav.12@tatar.ru">bav.12@tatar.ru</a>
Республика матди ярдәм үзәгенең Балтач муниципаль районындагы 13 нче бүлеге	(84368) 2-57-94 2-64-32 2-41-37	422250, Татарстан Республикасы, Балтач ш.т.б., Нади Такташ ур., 3а й. <a href="mailto:bal.13@tatar.ru">bal.13@tatar.ru</a>

Республика матди ярдәм үзәгенәң Бөгелмә муниципаль районындагы 14 нче бүлеге	(85594) 5-00 56 5-02-77 5-02-50	423239, Татарстан Республикасы, Бөгелмә ш., Стрелочная ур., 1 й. <a href="mailto:bug.14@tatar.ru">bug.14@tatar.ru</a>
Республика матди ярдәм үзәгенәң Буа муниципаль районындагы 15 нче бүлеге	(84374) 3-17-03 3-41-80	422430, Татарстан Республикасы, Буа ш., Ленин ур., 52й. <a href="mailto:bui.15@tatar.ru">bui.15@tatar.ru</a>
Республика матди ярдәм үзәгенәң Югары Ослан муниципаль районындагы 16 нчы бүлеге	(84379) 2-13-01	422570, Татарстан Республикасы, Югары Ослан ав., Медгородок ур., 21 а й. <a href="mailto:usl.16@tatar.ru">usl.16@tatar.ru</a>
Республика матди ярдәм үзәгенәң Биектау муниципаль районындагы 17 нче бүлеге	(84365) 2-32-53 2-40-09	422700, Татарстан Республикасы, Биектау ст. Профсоюз ур., 1а й. <a href="mailto:gor.17@tatar.ru">gor.17@tatar.ru</a>
Республика матди ярдәм үзәгенәң Чүпрәле муниципаль районындагы 18 нче бүлеге	(84375) 2-25-80 2-23-24	422470, Татарстан Республикасы, Иске Чүпрәле ав., Үзәк ур., 15 й. <a href="mailto:dro.18@tatar.ru">dro.18@tatar.ru</a>
Республика матди ярдәм үзәгенәң Алабуга муниципаль районындагы 19 нчы бүлеге:	(85557) 7-54-53 7-87-82	423600, Татарстан Республикасы, Алабуга ш., Спас ур.,3 й.
Республика матди ярдәм үзәгенәң Алабуга муниципаль районындагы 19 нчы бүлеге өстәмә пункты		423600, Татарстан Республикасы, Алабуга ш.. Нефтьчеләр ур., 12 й. <a href="mailto:ela.19@tatar.ru">ela.19@tatar.ru</a>
Республика матди ярдәм үзәгенәң Зәй муниципаль районындагы 20 нче бүлеге	(85558) 7-10-46 7-02-64	423520, Татарстан Республикасы, Зәй ш., Рәфыйков ур.,10 й. <a href="mailto:zai.20@tatar.ru">zai.20@tatar.ru</a>
Республика матди ярдәм үзәгенәң Яшел Үзән муниципаль районындагы 21 нче бүлеге	(84371) 5-80-01 5-79-90	420542, Татарстан Республикасы, Яшел Үзән ш., Карл Маркс ур., 57в й. <a href="mailto:zel.21@tatar.ru">zel.21@tatar.ru</a>
Республика матди ярдәм үзәгенәң Кайбыч муниципаль районындагы 22 нче бүлеге	(84370) 2-11-13 2-14-07	422330, Татарстан Республикасы., Олы Кайбыч ав., Кояшлы бульвар,7й. <a href="mailto:kai.22@tatar.ru">kai.22@tatar.ru</a>
Республика матди ярдәм үзәгенәң Кама Тамагы муниципаль районындагы 23 нче бүлеге	(84377) 2-16-84	422820, Татарстан Республикасы, Кама Тамагы ш.т.б., Карл Маркс ур., 2 й. <a href="mailto:kam.23@tatar.ru">kam.23@tatar.ru</a>

Республика матди ярдәм үзәгенәң Кукмара муниципаль районындагы 24 нче бүлеге	(84364) 2-61-09 2-83-94	422110, Татарстан Республикасы, Кукмара ш.т.б., Ворошилов ур., 44 й. <a href="mailto:kuk.24@tatar.ru">kuk.24@tatar.ru</a>
Республика матди ярдәм үзәгенәң Лаеш муниципаль районындагы 25 нчы бүлеге	(84378) 2-55-82 2-44-73	422610, Татарстан Республикасы, Лаеш ш., Беренче Май ур.,35 й. <a href="mailto:lai.25@tatar.ru">lai.25@tatar.ru</a>
Республика матди ярдәм үзәгенәң Лениногорск муниципаль районындагы 26 нчы бүлеге	(85595) 5-05-40 5-08-05 5-55-71 6-10-45	423258, Татарстан Республикасы, Лениногорск ш., Гагарин ур., 51 й. <a href="mailto:len.26@tatar.ru">len.26@tatar.ru</a>
Республика матди ярдәм үзәгенәң Мамадыш муниципаль районындагы 27 нче бүлеге	(85563) 3-29-82 3-22-83	422190, Татарстан Республикасы, Мамадыш ш., Совет ур., 10 й. <a href="mailto:mam.27@tatar.ru">mam.27@tatar.ru</a>
Республика матди ярдәм үзәгенәң Менделеев муниципаль районындагы 28 нче бүлеге	(85549) 2-19-72 2-02-27	423650, Татарстан Республикасы, Менделеев ш., Бурмистров ур., 7а й. <a href="mailto:mnd.28@tatar.ru">mnd.28@tatar.ru</a>
Республика матди ярдәм үзәгенәң Минзәлә муниципаль районындагы 29 нчы бүлеге	(85555) 3-18-22 3-10-50 3-33-28	423700, Татарстан Республикасы, Минзәлә ш., Ленин ур., 80 й. <a href="mailto:mnz.29@tatar.ru">mnz.29@tatar.ru</a>
Республика матди ярдәм үзәгенәң Мөслим муниципаль районындагы 30 нчы бүлеге	(85556) 2-38-34 2-47-50	423970, Татарстан Республикасы, Мөслим ав., Пушкин ур., 47 й. <a href="mailto:mus.30@tatar.ru">mus.30@tatar.ru</a>
Республика матди ярдәм үзәгенәң Түбән Кама муниципаль районындагы 31 нче бүлеге	(8555) 45-44-92	423570, Татарстан Республикасы, Түбән Кама ш., Тынычлык пр., 60 й.
Республика матди ярдәм үзәгенәң Түбән Кама муниципаль районындагы 31 нче бүлеге өстәмә пункты		423570, Татарстан Республикасы, Түбән Кама муниципаль районы, Кама Аланы ш.т.б., Ильич ур. 2/01 й. <a href="mailto:niz.31@tatar.ru">niz.31@tatar.ru</a>
Республика матди ярдәм үзәгенәң Яңа Чишмә муниципаль районындагы 32 нче бүлеге	(84348) 2-22-98 2-20-30	423190, Татарстан Республикасы, Яңа Чишмә ав., Совет ур., 80 й. <a href="mailto:nov.32@tatar.ru">nov.32@tatar.ru</a>

Республика матди ярдәм үзәгенәң Нурлат муниципаль районындагы 33 нче бүлеге	(84345) 2-06-86 2-06-65	423040, Татарстан Республикасы, Нурлат ш., Пушкин ур., 46 й. <a href="mailto:nur.33@tatar.ru">nur.33@tatar.ru</a>
Республика матди ярдәм үзәгенәң Питрәч муниципаль районындагы 34 нче бүлеге	(84367) 3-00-15 3-02-90	422770, Татарстан Республикасы, Питрәч ав., Совет ур., 20 й. <a href="mailto:pes.34@tatar.ru">pes.34@tatar.ru</a>
Республика матди ярдәм үзәгенәң Балык Бистәсе муниципаль районындагы 35 нче бүлеге	(84361) 2-20-98	442650, Татарстан Республикасы, Балык Бистәсе ш.т.б., Завод ур., 6а й. <a href="mailto:ryb.35@tatar.ru">ryb.35@tatar.ru</a>
Республика матди ярдәм үзәгенәң Саба муниципаль районындагы 36 нчы бүлеге	(84362) 2-28-17 2-28-19	422060, Татарстан Республикасы, Байлар Сабасы ш.т.б., Закир Йосыпов ур., 7 й. <a href="mailto:sab.36@tatar.ru">sab.36@tatar.ru</a>
Республика матди ярдәм үзәгенәң Сарман муниципаль районындагы 37 нче бүлеге	(85559) 2-57-32 2-44-05	423350, Татарстан Республикасы, Сарман ав., Куйбышев ур., 36 й.
Республика матди ярдәм үзәгенәң Сарман муниципаль районындагы 37 нче бүлеге өстәмә пункты		423368, Татарстан Республикасы, Сарман районы, Жәлил ш.т.б., Жиңүнәң 30 еллыгы ур., 13 й. <a href="mailto:sar.37@tatar.ru">sar.37@tatar.ru</a>
Республика матди ярдәм үзәгенәң Спас муниципаль районындагы 38 нче бүлеге	(84347) 3-97-43 3-93-27	422840, Татарстан Республикасы, Болгар ш., Пионер ур., 21й. <a href="mailto:spa.38@tatar.ru">spa.38@tatar.ru</a>
Республика матди ярдәм үзәгенәң Тәтеш муниципаль районындагы 39 нчы бүлеге	(84373) 2-62-33, 2-62-39	422370, Татарстан Республикасы, Тәтеш ш., Ленин ур., 114 й. <a href="mailto:tet.39@tatar.ru">tet.39@tatar.ru</a>
Республика матди ярдәм үзәгенәң Тукай муниципаль районындагы 40 нчы бүлеге	(8552) 71-32-00	423802, Татарстан Республикасы, Татарстан Республикасы, Чаллы ш., Есенин проспекты, 1 й. <a href="mailto:tuk.40@tatar.ru">tuk.40@tatar.ru</a>
Республика матди ярдәм үзәгенәң Теләче муниципаль районындагы 41 нче бүлеге	(84360) 2-17-39	422080, Татарстан Республикасы, теләче ав., Большая Нагорная ур., 5 й. <a href="mailto:tul.41@tatar.ru">tul.41@tatar.ru</a>

Республика матди ярдәм үзәгенең Чирмешән муниципаль районындагы 42 нче бүлеге	(84396) 2-26-34	423100, Татарстан Республикасы, Чирмешән ав., Титов ур., 26 й. <a href="mailto:chr.42@tatar.ru">chr.42@tatar.ru</a>
Республика матди ярдәм үзәгенең Чистай муниципаль районындагы 43 нче бүлеге	(84342) 5-33-98 5-21-60	422980, Татарстан Республикасы, Чистай ш., Урицкий ур., 45 й. <a href="mailto:chs.43@tatar.ru">chs.43@tatar.ru</a>
Республика матди ярдәм үзәгенең Ютазы муниципаль районындагы 44 нче бүлеге	(85593) 2-79-26	423950, Татарстан Республикасы, Урыссу ш.т.б., Пушкин ур., 105/1 й. <a href="mailto:uta.44@tatar.ru">uta.44@tatar.ru</a>
Республика матди ярдәм үзәгенең Казан шәһәре Авиатөзелеш районындагы бүлеге	(8843) 571-63-71 570-06-41	420036, Татарстан Республикасы, Казан ш., Тимирязев ур., 8 й. <a href="mailto:avi.k@tatar.ru">avi.k@tatar.ru</a>
Республика матди ярдәм үзәгенең Казан шәһәре Вахитов районындагы бүлеге	(8843) 238-10-54 238-10-55	420197, Татарстан Республикасы, Казан ш., Вишневский ур., 10 й. <a href="mailto:vah.k@tatar.ru">vah.k@tatar.ru</a>
Республика матди ярдәм үзәгенең Казан шәһәре Киров районындагы бүлеге	8843) 554-64-69 555-51-80	420102, Татарстан Республикасы, Казан ш., Галимжан Баруди ур., 5 й.
Республика матди ярдәм үзәгенең Казан шәһәре Киров районындагы бүлеге өстәмә пункты	294-37-42	420078, Татарстан Республикасы, Казан ш., Ильич ур., 21/8 й. <a href="mailto:kir.k@tatar.ru">kir.k@tatar.ru</a>
Республика матди ярдәм үзәгенең Казан шәһәре Мәскәү районындагы бүлеге	(8843) 554-00-65 554-03-45	420102, Татарстан Республикасы, Казан ш., Галимжан Баруди ур., 5 й. <a href="mailto:mos.k@tatar.ru">mos.k@tatar.ru</a>
Республика матди ярдәм үзәгенең Казан шәһәре Яңа Савин районындагы бүлеге	(8843) 523-56-08	420124, Татарстан Республикасы, Казан ш., Хөсәен Ямашев пр., 37 й. <a href="mailto:sav.k@tatar.ru">sav.k@tatar.ru</a>



Республика матди ярдәм үзәгенәң Казан шәһәре Идел буе районындагы бүлеге	(8843) 224-32-05 224-30-61, 224-19-09 224-04-20	420110, Татарстан Республикасы, Казан ш., Рихард Зорге ур., 39 й.
Республика матди ярдәм үзәгенәң Казан шәһәре Идел буе районындагы бүлеге өстәмә офисы	224-32-17 598-06-23	420054, Татарстан Республикасы, Казан ш., Авангард ур., 74 й. <a href="mailto:pri.k@tatar.ru">pri.k@tatar.ru</a>
Республика матди ярдәм үзәгенәң Казан шәһәре Совет районындагы бүлеге	(8843) 272-51-79 272-16-72	420073, Татарстан Республикасы, Казан ш., Гадел Кутуй ур., 33 й.
Республика матди ярдәм үзәгенәң Казан шәһәре Совет районындагы бүлеге өстәмә пунктлары	239-63-83  262 90 60  262 93 66	420075, Татарстан Республикасы, Казан ш., Совет ур., 23 й.  420100, Татарстан Республикасы, Казан ш., Галия Кайбицкая ур., 3 й.  420140, Татарстан Республикасы, Казан ш., Жиңү проспекты, 100 й. <a href="mailto:sov.k@tatar.ru">sov.k@tatar.ru</a>

## 2. Татарстан Республикасы Хезмәт, халыкны эш белән тәэмин итү һәм социаль яклау министрлыгы

Вазыйфасы	Телефон	Электронный адресы
Министр	557-20-01	<a href="mailto:mtsz@tatar.ru">mtsz@tatar.ru</a>
Министр урынбасары	557-20-08	<a href="mailto:Natalya.Bytaeva@tatar.ru">Natalya.Bytaeva@tatar.ru</a>
Социаль ярдәм чаралары методологиясенәң бүлек начальнигы	557-20-77	<a href="mailto:Elena.Zenina@tatar.ru">Elena.Zenina@tatar.ru</a>
Күрсәтелә торган социаль ярдәм чараларына функциональ аудит бүлеге начальнигы	557-20-86	<a href="mailto:Elvira.Pislegina@tatar.ru">Elvira.Pislegina@tatar.ru</a>

## 3. Татарстан Республикасы Министрлар Кабинеты

Вазыйфасы	Телефон	Электронный адресы
Татарстан Республикасы Министрлар Кабинеты Аппаратының Социаль үсеш идарәсе начальнигы	264-77-29	<a href="mailto:pisma@tatar.ru">pisma@tatar.ru</a>