



КАРАР
14.11.2016

Зеленодольск
шәһәре

КАРАР
№ 150

Зеленодольск муниципаль районы Советының 2015 елның 5 мартындагы 503 номерлы «Зеленодольск муниципаль районы территориясендә реклама конструкцияләрен һәм тышкы мәгълүмат чараларын урнаштыру турында» карары белән расланган Зеленодольск муниципаль районы территориясендә реклама конструкцияләрен һәм тышкы мәгълүмат чараларын урнаштыру тәртибе турында Нигезләмәгә үзгәрешләр кертү хакында

Шәһәр һәм районда бербөтен архитектура-эстетик кыяфәтен формалаштыру, тышкы реклама һәм мәгълүмат чараларын урнаштыруны тәртипкә салу максатларында, Зеленодольск муниципаль районы Советы, **карап кылды:**

1. Зеленодольск муниципаль районы Советының 2015 елның 5 мартындагы 503 номерлы «Зеленодольск муниципаль районы территориясендә реклама конструкцияләрен һәм тышкы мәгълүмат чараларын урнаштыру турында» карары белән расланган Зеленодольск муниципаль районы территориясендә реклама конструкцияләрен һәм тышкы мәгълүмат чараларын урнаштыру тәртибе турында нигезләмәне әлеге карарга кушымта нигезендә яңа редакциядә баян итәргә.

2. Әлеге карарны Татарстан Республикасы хокукый мәгълүматының рәсми порталында (<http://pravo.tatarstan.ru>) һәм Татарстан Республикасы муниципаль берәмлекләре порталы составындагы Зеленодольск муниципаль районының мәгълүмат сайтында (<http://zelenodolsk.tatarstan.ru/>) Интернет челтәрендә урнаштырырга.

**Зеленодольск муниципаль районы Башлыгы,
Совет рәисе**

А.В. Тыгин

Зеленодольск муниципаль
районы Советының 2016
елның 14 ноябрәндәге
150 номерлы карарына
кушымта

**Зеленодольск муниципаль районы территориясендә реклама
конструкцияләрен һәм тышкы мәгълүмат чараларын урнаштыру тәртибе
турында
НИГЕЗЛӘМӘ**

1. ГОМУМИ НИГЕЗЛӘМӘЛӘР

1.1. Зеленодольск муниципаль районы территориясендә реклама конструкцияләрен һәм тышкы мәгълүмат чараларын урнаштыру тәртибе турында әлеге Нигезләмә (алга таба - Нигезләмә) Россия Федерациясенә, Татарстан Республикасының гамәлдәге законнары, Зеленодольск муниципаль районының муниципаль хокукый актлары нигезендә эшләнган.

1.2. Әлеге Нигезләмә жәмәгать транспортында реклама урнаштырганда барлыкка килә торган мөнәсәбәтләргә кагылмый.

1.3. Әлеге Нигезләмә реклама конструкцияләренә һәм тышкы мәгълүмат чараларына, аларны территориаль урнаштыру һәм эксплуатацияләүгә бердәм таләпләр һәм реклама конструкцияләрен урнаштыруга һәм эксплуатацияләүгә рөхсәт алу тәртибе белән билгеләнә.

1.4. Әлеге Нигезләмә Россия Федерациясе Конституциясе, Россия Федерациясе Граждан кодексы, РФ Шәһәр төзелеше кодексы, административ хокук бозулар турында Россия Федерациясе кодексы, 2003 елның 6 октябрәндәге 131-ФЗ номерлы «Россия Федерациясендә жирле үзидарә оештыруның гомуми принциплары турында» Федераль закон, «Реклама турында» Федераль закон, башка федераль законнар, Татарстан Республикасы «Зеленодольск муниципаль районы» муниципаль берәмлеге уставы, башка норматив хокукый актлар нигезендә эшләнган.

1.5. Зеленодольск муниципаль районы территориясендә әлеге Нигезләмәдә каралмаган реклама конструкцияләрен һәм тышкы мәгълүмат чараларын урнаштыру рөхсәт ителми.

1.6. Әлеге Нигезләмә таләпләрен үтәү, оештыру-хокукый рәвешенә һәм кайсы ведомствога каравына карамастан, барлык физик һәм юридик затлар, шулай ук Зеленодольск муниципаль районы территориясендә реклама конструкцияләре һәм тышкы мәгълүмат чараларын урнаштырганда һәм эксплуатацияләгәндә шәхси эшмәкәрләр өчен мәжбүри.

2. ТӨШЕНЧӘЛӘР ҺӘМ ТЕРМИНАР

2.1. Реклама-билгеле булмаган затлар даирәсенә адресланган һәм реклама ясау объектына игътибарны жәлеп итүгә, аңа карата кызыксыну формалаштыруга яки аны базарга чыгаруга, реклама конструкцияләрен кулланып таратуга юнәлдерелгән мәгълүмат;

2.2. Реклама конструкциясе - тышкы реклама тарату белән кулланыла торган тотрыклы территориаль урнашуның техник жайланмасы;

2.3. Тышкы мәгълүмат чарасы - реклама булмаган тышкы мәгълүмат тарату белән кулланыла торган тотрыклы территориаль урнашуның техник жайланмасы;

2.4. Реклама конструкциясе урнаштыру урыны, тышкы мәгълүмат чаралары - реклама конструкцияләре, тышкы мәгълүмат чаралары урнаштырыла торган территория, бина, төзелеш, корылма, төзелешнең, бинаның яисә корылманың бер өлеше, башка объектлар;

2.5. Реклама таратучы-теләсә нинди ысул белән, теләсә кайсы формада һәм теләсә нинди чаралардан файдаланып, реклама таратуны гамәлгә ашыручы зат.

2.6. Реклама конструкциясен урнаштыруга һәм эксплуатацияләүгә рөхсәт - Зеленодольск муниципаль районы Башкарма комитетының реклама конструкциясен урнаштыру һәм эксплуатацияләү хокукын раслаучы муниципаль хокукый акты белән расланган билгеләнгән формадагы документ.

2.7. Реклама конструкциясен урнаштыруга дизайн-проект - Зеленодольск муниципаль районы Башкарма комитетының муниципаль хокукый акты белән расланган, реклама конструкциясенә тышкы төрән һәм төгәл урынын һәм реклама конструкциясен идентификацияләү өчен кирәкле башка белешмәләрне билгели торган билгеләнгән формадагы документ.

2.8. Реклама конструкцияләрен урнаштыруга һәм эксплуатацияләүгә рөхсәтләр реестры - реклама конструкцияләрен урнаштыруга һәм эксплуатацияләүгә бирелгән рөхсәтләр турында үзгәртүгә белешмәләр булган мәгълүмати база. Ул үз эченә реклама конструкциясе тибы, аны урнаштыру урыны, аның хужасы, гомуми мәгълүмат кырлары мәйданы, рөхсәт бирү номеры һәм датасы, аның гамәлдә булу вакыты турындагы мәгълүматларны ала.

2.9. Яшел утыртмалар - табигый һәм ясалма килеп чыккан агач-куаклык һәм үләнчел үсемлекләре жыелмасы (паркларны, урманнарны, махсус сакланылучы табигать территорияләрен, бульварларны, скверларны, бакчаларны, газоннарны, чәчәклекләрне, шулай ук аерым торучы агачларны һәм куакларны да кертеп);

2.10. Жир кишәрлеге - чикләре федераль законнар нигезендә билгеләнгән жир өслегенә бер өлеше;

2.11. Жәяүлеләр зонасы - шәһәр территорияләре, аларда халыкның ял итү һәм мәдәни-көнкүреш максатларында хәрәкәткә гамәлгә ашырыла торган, транзит хәрәкәт итү максатларында башкарыла торган һәм билгеле бер характеристикаларга ия торган тиз йөрешле урамнан тыш һәм жир өсте жәмәгать транспорты тукталышы булу, хезмәт күрсәтү объектларының, тарих һәм мәдәният һәйкәлләренә, рекреацияләренә югары концентрациясе һ.б. югары суммар тыгызлыгы жәяүлеләр агымнарының кишәрлекләре. Жәяүле зоналар эспланадларда, жәяүлеләр урамнарында, торак пункт мәйданнарының жәяүлеләр өлешләрендә формалашырга мөмкин;

2.12. Йорт алды территориясе - яшеллэндерү һәм төзеклэндерү элементлары булган күпфатирлы йорт урнашкан жир кишәрлеге, әлеге йортка хезмәт күрсәтү, эксплуатацияләү һәм төзеклэндерү өчен билгелэнгән һәм күрсәтелгән жир кишәрлегендә урнашкан башка объектлар;

2.13. Якында урнашкан территория - бинаның, корылманың, коймаларның, төзелеш мәйданчыгының, сәүдә, реклама объектларының чикләренә, бирелгән жир кишәрлеге чикләренә, шулай ук милектәге, файдаланудагы (биләүдәге) башка объектларга турыдан-туры тоташкан һәм билгелэнгән тәртиптә төзеклэндерү буенча эчтәлеккә, жыештырылырга һәм эшләр башкарырга тиешле территория;

2.14. Тышкы мәгълүматны урнаштыру чарасы (элмә тактасы) - оешманың урнашу урынында һәм (яки) товарны турыдан-туры гамәлгә ашыру урынында билгеләнә торган мәгълүмат конструкциясе булып гамәлгә ашыручы, биналарны мәгълүмати рәсмиләштерү максатларында хезмәтләр күрсәтү урынында, кулланучыларга «Кулланучылар хокукларын яклау турында» Федераль законның 9 статьясы нигезендә мәжбүри мәгълүмат житкерү өчен, шулай ук оешманың фирма исеме (атамасы), аның урнашу урыны (адресы) һәм эш режимы турында мәгълүмат, шулай ук законны үз көченә урнаштыру мәжбүрилегенә булган яисә эшлекле әйләнеш аркасында урнашкан һәм реклама белән бәйле максатларны эзәрлекләми торган мәгълүматны урнаштыру. «Тышкы мәгълүматны урнаштыру чаралары» һәм «тышкы мәгълүмат чарасы» төшенчәләре охшаш.

2.15. Фонсыз конструкцияләр - тышкы мәгълүмат чараларын эзерләү ысулы, корылма аерым хәрәфләрден, билгеләмәрдән, билгеләрдән, декоратив элементлардан тора;

2.16. Витрина - фасадның бер өлешен биләп торучы тоташ пыялалау проем (тәрәзә, витраж);

2.17. Мәгълүмат тапшыруның динамик ысулы - мәгълүматны электрон чыганақлардан файдаланып тапшыру ысулы һәм мәгълүматны алмаштыруны күздә тоткан табло;

2.18. Бина - бердәм күләм төзелеш системасын тәшкил итүче (төзелешкә бер рөхсәт нигезендә төзелгән) капитал төзелеш объекты, ул автоном рәвештә яшәргә, реконструкцияләнергә һәм кулланылырга мөмкин;

2.19. Жемелдәүче ут - яктылык агымы характеристикаларын (төс, ачыклык, кабызу чираты һ.б.) алмаштыруны күздә тотта торган светодинамик эффект;

2.20. Стационар булмаган сәүдә объекты - күчмә корылмалардан тыш, жир кишәрлеге белән нык бәйлэнгән вакытлы корылмадан яки вакытлы корылмадан торган сәүдә объекты (павильоннар һәм киосклар);

2.21. Пыяланган фасад - фасадның бөтен яссылыгын яисә аның шактый өлешен биләп торучы тоташ пыяладан эшлэнгән фасад;

2.22. Яктыртуның ачык ысулы - яктылык чыганагы аны тарату өчен киртәләргә ия булмаган мәгълүмати конструкцияне яктырту ысулы;

2.23. Тышкы мәгълүмат чараларын урнаштыру проекты (паспорт) - Зеленодольск муниципаль районы Башкарма комитетының муниципаль хокукый акты белән расланган, төзеклэндерү элементларының тышкы кыяфәтен һәм төгәл урнашу урынын, нәкъ тышкы мәгълүмат чараларын билгели торган һәм аны идентификацияләү өчен кирәкле башка белешмәләргә үз эченә алган билгелэнгән формадагы документ;

2.24. Яктылык тартмасы - тышкы мәгълүмат чараларын эзерләү ысулы, корылма эчке яктырткычлы бердәм күләмнән яисә берничә күләмле элементтан гыйбарәт;

2.25. Фон конструкцияләре - хәрәфләр, билгеләр һәм декоратив элементлар фон өслегендә урнашкан тышкы мәгълүмат чараларын эзерләү ысулы;

2.26. Фриз - фасадның декоратив әйләнә торган элементы яки горизонталь полоса формадагы козырек;

2.27. Фронтон - ул түбә дәрәжәсеннән югарырак булган, соңгы кат тәрәзәләренең өске тамгасыннан яки чыгыш ясаучы элементлардан фасадның өске тамгасына кадәр үлчәнә торган бина фасадының соңгы өлеше.

3. ИДАРӘ ҺӘМ КОНТРОЛЬ ОРГАННАРЫ

3.1. Зеленодольск муниципаль районы Советы:

- Зеленодольск муниципаль районы территориясендә реклама конструкцияләрен һәм тышкы мәгълүмат чараларын урнаштыру өлкәсендә бердәм сәясәтне гамәлгә ашыруны тикшереп тора (алга таба - Район);

- район территориясендә реклама конструкцияләрен һәм тышкы мәгълүмат чараларын урнаштыруга карата гомуми мәжбүри кагыйдәләрне һәм төп таләпләрне раслый;

- Зеленодольск муниципаль районы милкендә һәм Зеленодольск муниципаль районы милкендәге жир кишәрлекләрендә яисә дүлэт милке чикләмәгән жир кишәрлекләрендә реклама конструкцияләрен һәм тышкы мәгълүмат чараларын урнаштыру өчен түләү күләмен исәпләү тәртибен раслый.

3.2. Зеленодольск муниципаль районы Башкарма комитеты (алга таба - Башкарма комитет) турыдан-туры яисә үзе вәкаләт биргән органнар һәм вазыйфай затлар йөзөндә, шулай ук үзе төзи торган муниципаль учреждениеләр аша:

- Зеленодольск муниципаль районының реклама-мәгълүмати рәсмиләштерү өлкәсендә бердәм сәясәтне гамәлгә ашыра;

- реклама конструкцияләрен һәм тышкы мәгълүмат чараларын эксплуатацияләүгә һәм урнаштыруга рөхсәт бирә;

- реклама конструкцияләрен һәм тышкы мәгълүмат чараларын урнаштыруга һәм эксплуатацияләүгә документларны карау процедурасын билгели;

- реклама конструкцияләрен һәм тышкы мәгълүмат чараларын урнаштыру урыннарын вәкаләтле органнар һәм оешмалар белән килештерүне гамәлгә ашыра;

- реклама конструкцияләрен һәм тышкы мәгълүмат чараларын урнаштыру урыннары реестрын алып бару өчен вәкаләтле органнарны, форма һәм тәртипне раслый;

- Зеленодольск муниципаль районы территориясендә урнаштырыла торган реклама конструкцияләрен һәм тышкы мәгълүмат чараларын инвентарлаштыру буенча эшчәнлекне оештыра;

- реклама конструкцияләрен һәм тышкы мәгълүмат чараларын урнаштыруга таләпләрнең үтәлешен тикшереп торуну гамәлгә ашыруда үз вәкаләтләре чикләрендә катнаша;

- законсыз (үз белдеге белән) билгеләнгән реклама конструкцияләрен һәм тышкы мәгълүмат чараларын демонтажга күрсәтмәләр бирә;
- законнар һәм муниципаль хокукый актлар таләпләрен бозу ачыкланган очракта, бу хакта вәкаләтле органнарга алар тарафыннан административ йогынты чараларының реклама конструкцияләре милекчеләренә карата куллану өчен хәбәр итә;
- Зеленодольск муниципаль районын бәйрәм, юбилей даталарына, социаль реклама урнаштыру өчен рәсмиләштерүнең муниципаль заказчысы булып тора;
- Зеленодольск муниципаль районы милкендә һәм Зеленодольск муниципаль районы милкендәге жир кишәрлекләрендә яисә дәүләт милке чикләнгән жир кишәрлекләрендә реклама конструкцияләрен һәм тышкы мәгълүмат чараларын урнаштыру өчен түләү күләмен исәпләү тәртибен эшли;
- Зеленодольск муниципаль районы милкендәге объектларда реклама конструкцияләрен һәм тышкы мәгълүмат чараларын урнаштыру хокукына сатулар уздыру буенча эшне оештыра;
- реклама конструкцияләрен һәм тышкы мәгълүмат чараларын урнаштыру хокукына сатулар үткәрү комиссиясен төзи;
- Зеленодольск муниципаль районында реклама конструкцияләрен һәм тышкы мәгълүмат чараларын урнаштыру хокукына сатуларда лотлар төзи һәм старт бәяләрен билгели;
- юридик затлар һәм шәхси эшмәкәрләр белән муниципаль милек объектларында реклама конструкцияләрен урнаштыруга килешүләр әзерләүне һәм төзүне тәмин итә;
- Зеленодольск муниципаль районы территориясендә реклама конструкцияләрен һәм тышкы мәгълүмат чараларын урнаштыруга һәм эксплуатацияләүгә килешү шартларын билгели;
- реклама конструкцияләрен һәм тышкы мәгълүмат чараларын вакытыннан алда демонтажны һәм вакытлы демонтажны гамәлгә ашыру нигезләрен һәм тәртибен билгели;
- Зеленодольск муниципаль районы милкендәге объектларда реклама конструкцияләрен урнаштыруга килешү шартларының үтәлешен тикшереп торуну гамәлгә ашыра;
- Зеленодольск муниципаль районы территориясендә тышкы реклама һәм мәгълүмат чараларын урнаштыру өлкәсендә муниципаль хокукый актлар проектларын эшли;
- законнар нигезендә тышкы реклама өлкәсендә сәясәтне гамәлгә ашыру буенча кирәкле башка чараларны гамәлгә ашыра.

4. РЕКЛАМА КОНСТРУКЦИЯЛӘРЕН УРНАШТЫРУ СХЕМАСЫ

4.1. Жир кишәрлекләрендә, милек рәвешләренә бәйсез рәвештә, шулай ук Зеленодольск муниципаль районы муниципаль милкендәге һәм Татарстан Республикасы дәүләт милкендәге биналарга, корылмаларга яисә башка күчәмсез мөлкәткә реклама конструкцияләрен урнаштыру реклама конструкцияләрен урнаштыруның территориаль схемасы нигезендә генә рөхсәт ителә.

4.2. Реклама конструкцияларен урнаштыруның территориаль схемасы әлеге Нигезләмәгә реклама конструкцияларенә куела торган таләпләр нигезендә эшләнә һәм Зеленодольск муниципаль районы Башкарма комитетының муниципаль хокукый акты белән раслана.

4.3. Реклама конструкцияларен урнаштыруның территориаль схемасы территориаль планлаштыру документларына туры килергә һәм Зеленодольск муниципаль районы төзелүче корылмаларның тышкы архитектура кыяфәтен, шәһәр төзелеше нормаларын һәм куркынычсызлык таләпләре кагыйдәларен, шулай ук реклама конструкцияләре типларын һәм төрләрен, мәгълүмати кырлар майданнарын һәм реклама конструкцияларенә техник характеристикаларын күрсәтеп, реклама конструкцияларен урнаштыру картасын үтәүне тәмин итәргә тиеш.

4.4. Реклама конструкцияларен урнаштыруның территориаль схемасы территориаль, күренеш, төр билгеләре буенча төркемнәргә бүленгән аерым схемалардан тора.

4.5. Реклама конструкцияларен урнаштыруның территориаль схемасы ачык һәм һәркем файдалана алырлык булып тора һәм Зеленодольск муниципаль районының рәсми сайтында һичшиксез бастырып чыгарылырга һәм урнаштырылырга тиеш.

4.6. Реклама конструкцияларен урнаштыруның территориаль схемасын килештерү һәм раслау (шул исәптән аңа үзгәрешләр кертү) Россия Федерациясе законнарында билгеләнгән тәртиптә гамәлгә ашырыла.

5. РЕКЛАМА КОНСТРУКЦИЯЛӘРЕ ҺӘМ ТЫШКЫ МӘГЪЛҮМАТ ЧАРАЛАРЫ ТИПОЛОГИЯСЕ

Реклама конструкцияләре.

Реклама конструкцияларенә һәм тышкы мәгълүмат чараларына жир кишәрлекләрендә, биналарда, корылмаларда яки алардан тыш жирдә урнаштырылган һәм кулланучыларның визуаль үзләштерүенә юнәлтелгән реклама һәм башка мәгълүмат хәбәрләрен тарату өчен билгеләнгән тотрыклы территориаль урнаштыру техник чаралары керә.

Зеленодольск муниципаль районында түбәндәге төрдәге реклама конструкцияларен урнаштыру рөхсәт ителә:

- аерым торучы конструкцияләр;
- биналарда, корылмаларда урнаштырыла торган конструкцияләр;
- традицион булмаган конструкцияләр.

Реклама конструкцияларенә техник характеристикалары һәм аерым реклама конструкцияларенә тышкы күренешенә таләпләр Зеленодольск муниципаль районы Башкарма комитетының норматив хокукый акты белән раслана.

5.1. Аерым торучы реклама конструкцияләре түбәндәге типларга бүленә:

5.1.1. Евроцит (билборд) - тышкы һәм эчке яктыртылган зур форматлы аерым бер щитлы реклама конструкциясе.

Евроцит фундаменттан, каркас терәгеннән һәм 3,0 х 6,0 м зурлыктагы мәгълүмат кырыннан тора.

Евроцитның яклары икедән артык була алмый.

Рәсем автомат сменасы кулланылган очракта мәгълүмат кырының мәйданы экспонат өслек мәйданынан чыгып билгеләнә.

Евроцит фундаменты жир өсте дәрәжәсе өстеннән чыгыш ясарга тиеш түгел. Фундаментны томалауның техник мөмкинлеге булмаган очракта, фундаментны бизәү шарты белән фундаментны томаламыйча реклама конструкциясе урнаштыру рөхсәт ителә.

Евроцитның аскы ягы жир өстеннән кимендә 4,5 м биеклектә урнашырга тиеш.

Бер яклы вариантта башкарылган евроцит декоратив яктан рәсмиләштерелгән кирегә ия булырга тиеш.

5.1.2. Суперсайт һәм суперборд - тышкы яки эчке яктылыктагы югары форматлы типлаштырылган аерым торучы щитлы реклама конструкцияләре.

Суперсайт һәм суперборд фундаменттан, каркас терәгеннән һәм мәгълүмат кырынан тора. Суперсайтның мәгълүмат кырының бер ягы күләме 5,0 х 15,0 м, супербордның 4,0 х 12,0 м тәшкил итә.

Суперсайт һәм супербордның яклары саны өчтән артык була алмый.

Рәсем автомат сменасы кулланылган очракта мәгълүмат кырының мәйданы экспонат өслек мәйданынан чыгып билгеләнә.

Суперборд һәм суперсайт фундаменты жир өсте тигезлегеннән чыгып эш итәргә тиеш түгел.

5.1.3. Ситиборд - эчке яктырту белән урта форматлы типлаштырылган аерым торучы бер корылма.

Ситиборд 2,7 х 3,7 м зурлыгындагы фундаменттан, терәктән, каркастан һәм мәгълүмат кырынан тора.

Ситибордның яклары икедән артык була алмый.

Рәсем автомат сменасы кулланылган очракта мәгълүмат кырының мәйданы экспонат өслек мәйданынан чыгып билгеләнә.

Ситиборд фундаменты жир өсте тигезлегеннән чыгып эш итәргә тиеш түгел. Фундаментны томалауның техник мөмкинлеге булмаган очракта, фундаментны бизәү шарты белән фундаментны томаламыйча реклама конструкциясе урнаштыру рөхсәт ителә.

Ситиборд каркасының аскы ягы жир өстеннән кимендә 3,0 м биеклектә урнашырга тиеш.

5.1.4. Пилларс - эчке яктырткыч белән кече форматлы типлаштырылган аерым торучы реклама конструкциясе.

Пилларс 1,4 х 3,0 м зурлыгындагы элемент, каркас һәм мәгълүмат кыры булган фундаменттан тора.

Пилларс яклары өчтән артык була алмый.

Пилларс фундаменты жир өсте тигезлегеннән чыгып эш итәргә тиеш түгел.

Әгәр конструктив карар белән каралган булса, пилларсны фундаментсыз урнаштыру рөхсәт ителә.

Пилларсның мәгълүмати кыры үтә күренмәле поликарбонат яки пыяла белән сакланарга тиеш.

5.1.5. Пилон - сити форматлы - эчке яктырту белән кече форматтагы типлаштырылган аерым торучы реклама конструкциясе.

Пилон 1,2 x 1,8 м зурлыгындагы фундамент, каркас һәм мәгълүмати кырдан, эленеп тора торган элементтан тора.

Пилон яклары икедән артык була алмый.

Рәсем автомат сменасы кулланылган очракта мәгълүмат кырының мәйданы экспонат өслек мәйданынан чыгып билгеләнә.

Пилонның мәгълүмати кыры - сити форматы пыяла белән капланган булырга тиеш.

5.1.6. Стела-шәхси эшлэнгэн тышкы реклама чарасы, анда мәгълүмат урнаштыру өчен конструкция күләме дә, аның өслеге дә кулланыла. Тротуар киңлегендә өч метрдан кимрэк булган һәм (яки) урам-юл челтәре зонасыннан читтә урнашкан биналардан һәм корылмалардан тыш, бина яки корылманың фасадында башка тышкы реклама чараларын урнаштыру өчен урыннар булу рөхсәт ителми.

5.1.7. Штендер - юридик затлар яисә шәхси эшмәкәрләр тарафыннан аларның эш сәгәтләрендә оешмаларга турыдан-туры якин урында урнаштырылган тышкы реклама чыдамлык чарасы. Бер як штендерның мәйданы 1,5 кв.м дан артмаска тиеш. Штендерлар бина ишегеннән өч метр читтә жәяүлеләр зоналарына урнаштырылырга тиеш. Тротуар киңлегендә өч метрдан да ким булган, шулай ук машина юлыннан кабул итүгә йөз тоткан штендерлар урнаштыру рөхсәт ителми.

5.2. Биналарда, корылмаларда урнаштырыла торган реклама конструкцияләре:

5.2.1. Брандмауэр - яшерен корылмалар рәвешендә беркетелү ысулы һәм декоратив-бизәлешле кырыйлары булган баннер яки башка йомшак тукума нигезендә мәгълүмат кыры рәвешендә эчке яктыртылган һәм мәгълүмат кыры мәйданы 20 кв.метрдан артык булган диварларда урнашкан биналар, шәхси реклама конструкциясе,

Брандмауэрның бина фасадындагы урнашу урыны бинаның зурлыгына һәм архитектур үзенчәлекләренә бәйле рәвештә билгеләнә. Шулай ук вакытта брандмауэрның киңлегендә фасад киңлегеннән 2/3 дән артмаска тиеш, ә реклама конструкциясенң югары чиге чиктәш фасадның өске тәрәзә проемнан югарырак булырга тиеш түгел.

5.2.2. Кронштейн-бина фасадына куела торган яссылык яки күләмле тышкы реклама чарасы. Кронштейннар 3м дан да ким булмаган биеклектә урнаштырылырга тиеш. Кронштейннарны эчке яктырткычсыз урнаштыру рөхсәт ителми.

5.2.3. Толедо - Зеленодольск муниципаль районы жирлекләрен үз терәгендә, шәһәр яктыртуында һәм яктыртуда билгеләнә торган тышкы рекламаның яссы яисә күләмле-яссы консоль чарасы.

5.2.4. Киртәдәге конструкция -вакляп сату (урам) сәүдәсе территорияләрен вакытлыча киртәләү (жәйге кафелар, күргәзмәләр, сәүдә зоналарын киртәләү), шулай ук башка вакытлы һәм даими киртәләрдә урнаштырыла торган тышкы реклама чарасы. Коймаларда конструкцияләр аерым калканнар рәвешендә яки бирелгән киртә модуле нигезендә йомшак бизәлеш рәвешендә эшләнәргә мөмкин.

5.3. Традицион булмаган конструкцияләр:

-реклама эскәмияләре;

-һава шарлары һ.б.

5.4. Тышкы мәгълүматны урнаштыру чаралары.

5.4.1. Тышкы мәгълүматны урнаштыру чаралары техник яктан төзек һәм эстетик яктан каралган булырга тиеш.

Учреждение такталарыннан һәм режимлы табличкалардан тыш, тышкы мәгълүмат чаралары Зеленодольск муниципаль районы Башкарма комитетының баш архитекторы белән килештерелгән дизайн-проект нигезендә һәм тулысынча файдаланыла һәм эксплуатацияләнә. Зеленодольск муниципаль районы Башкарма комитеты дизайн-проекты нигезендә биш елга килештерү бирелә.

Тышкы мәгълүматны урнаштыру чаралары хужалары аларның тиешле торышын күзәтергә, тышкы мәгълүмат чараларын, аларны вакытында ремонтлау һәм урнаштыру урыннарын вакытында жыештырырга тиеш.

Тышкы мәгълүматны аларда мәгълүмати хәбәрләр урнаштырмыйча урнаштыру чараларын урнаштыру һәм эксплуатацияләү, мәгълүмати кырның зарарлануы, шулай ук полиэтилен пленка һәм башка материаллар белән тышкы мәгълүмат чараларын элү, ябыштыру рөхсәт ителми.

Мәгълүмат конструкциясе хужасы территорияне төзекләндерүне һәм (яисә) фасадның тышкы кыяфәтен монтаждан соң (демонтаждан) өч тәүлек эчендә торгызырга тиеш.

Аларның фундамент блогы булганда тышкы мәгълүмат урнаштыру чаралары фундамент блогы белән бергә демонтацияләнәргә тиеш.

Тышкы мәгълүмат чараларын беркеткәндә корылмаларга зыян китерү һәм объектларны бизәү, шулай ук аларның бөтенлеген, ныклығын һәм тотрыклылыгын киметү рөхсәт ителми.

Юридик затларга һәм шәхси эшмәкәрләргә (алга таба - вывескалар) караган объектларны мәгълүмати рәсмиләштерү максатларында билгеләнә торган тышкы мәгълүмат чараларын эзерләгәндә түбәндәге кагыйдәләргә куллану тәкъдим ителә:

- Оешманың исеме (яисә оешманың фирма исеме), теркәлгән товар билгеләре, хезмәт күрсәтү билгеләре кулланучыларга үзләре теркәгән телдә оригиналь рәвештә житкерелә.

- Оешманың эш режимы, урнашу урыны (адресы), эшчәнлек юнәлеше Татарстан Республикасының ике дүләт телендә дә кулланучыларга житкерелә.

Эшчәнлек профиленә түбәндәге төшенчәләр керә: «кибет» (шул исәптән товарларның төрләре - «продуктлар», «китаплар», «промтоварлар» һ.б.), «ашханә», «чәчтарашханә», «даруханә», «юридик хезмәтләр», «вокзал», «стоматология», «матурлык салоны» һ.б.

Элмә такталарны һәм кулланучыларның уңайлылыгын бертөрле рәсмиләштерү максатларында дүләт телләрендә мәгълүматны түбәндәгечә урнаштырырга кирәк:

- текстларның горизонталь урнашуы вакытында рус телендә мәгълүмат сулдан, татар телендә мәгълүмат уңнан урнаштырыла;

- текстларның вертикаль урнашуы вакытында рус телендә мәгълүмат өстән, татар телендә мәгълүмат астан урнаштырыла.

- Татарстан Республикасының ике дүләт теленә берсендә башка телгә тәржемә итмичә генә урнаштыру рөхсәт ителә:

- ялгызлык исемнәре яки атамалары. Мәсәлән, "Сияние кибете" элмә тактасында татар теленә "кибет" сүзләрен тәржемә итү таләп ителә, чөнки бу оешма профиле. "Сияние" исемен тәржемә итү таләп ителми, шулай ук "Керпе Кибете" элмә тактасында рус теленә "кибет" сүзенә тәржемәсе кирәк, чөнки бу

оешма профиле. «Керпе» исемен тәржемә итү таләп ителми.

- Әгәр дә элмә тактасында авторның сәнгать яки дизайнерлык нияте бар икән, ул тәржемә ителгәндә бозылачак.

5.4.2. Тышкы мәгълүматны урнаштыру чаралары түбәндәге төрләрдә булырга мөмкин:

- дивар конструкциясе;
- консоль конструкциясе;
- түбә конструкция;
- витрина конструкция;
- учреждение тактасы (гамәлгә кую тактасы);
- режимлы табличка;
- модульле конструкция;
- стела;
- калкан конструкциясе;
- флаг композициясе.

5.4.3. Тышкы мәгълүматны урнаштыру чараларына гомуми таләпләр.

5.4.3.1. Тышкы мәгълүматны урнаштыру чараларын проектлау, эзерләү һәм урнаштыру Россия Федерациясе халыкларының мәдәни мирас объектлары (тарих һәм мәдәният һәйкәлләре), аларны саклау һәм куллану турында Россия Федерациясе законнары төзелеш нормалары һәм кагыйдәләре таләпләренә туры китереп башкарылырга тиеш.

5.4.3.2. Тышкы мәгълүмат чараларында мәгълүмат Россия Федерациясе дәүләт теле һәм Татарстан Республикасы дәүләт телләре турындагы законнар таләпләрен үтәгән килеш урнаштырылырга тиеш.

- Ике яки аннан да күбрәк тел кулланган очракта, текстлар эчтәлек һәм техник бизәлеш буенча охшаш булырга, грамоталы һәм аңлаешлы итеп башкарылырга тиеш.

- Текстларда чит телләр элмә такталарын куллану Татарстан Республикасының дәүләт телләренә тәржемә ителгәндә рөхсәт ителә.

5.4.3.3. Мәгълүмати конструкция хужасы куркынычсызлык кагыйдәләрен теләсә нинди бозу, шулай ук мәгълүмат конструкцияләрен монтажлау һәм эксплуатацияләү шартларын бозган вакытта төзек булмау һәм авария хәлләре өчен җаваплы.

5.4.3.4. Тышкы мәгълүмат чараларын урнаштыру рөхсәт ителми:

1) күпфатирлы торак йортлар фасадларында:

- торак биналар чикләрендә, беренче һәм икенче кат арасында урнашкан конструкцияләрдән тыш, торак булмаган бина биләгән урында;

- торак йортның габаритларында урнашкан торак булмаган биналарның чикләре аның чикләреннән иң күбе 1,5 метрга чыгып төзелгән һәм мәгълүмат конструкциясен урнаштыручы зат биләгән, беренче һәм икенче катлар арасында урнашкан конструкцияләрдән тыш, турыдан-туры биләп торган торак булмаган бинадан тыш;

- керү төркеменен, тәрзә һәм ишек проемнарының, шулай ук витраж һәм витриналарның, шул исәптән корылган биналарда, әлеге кагыйдәләрдә каралган очраклардан тыш, тулысынча яисә өлешчә ябылуы рәвешендә;

- әгәр дә керү төркеменен проект тәкъдиме белән каралмаган булса,

киртэләүче конструкцияләрдә, лоджийларда, балконнарда;

2) торак булмаган билгеләнештәге биналар фасадларында:

- биш каттан артык биеклектәге биналарда вертикаль консоль конструкцияләр;
- вертикаль тәртиптә урнашкан дивар конструкцияләр;

- әлеге кагыйдәләрдә каралган очрақлардан тыш, икенче кат тәрәзәләренен аскы дәрәжәсеннән югарырак;

3) керү төркемнәренен фризында, козырекларында:

- бер керү юлы (ишек) булганда, бер конструкциядән артыграк;

- бер керү урыны булган керү төркеме фризында урнаштырыла торган искәрдән тыш, яктылык тартмасы, фон конструкцияләре рәвешендә;

4) административ - офис, сәүдә, мәдәни-күңел ачу, мондый объект проектында каралмаган 400 кв.метрдан артык гомуми мәйданлы спорт объектларында;

5) шәхси яисә күпфатирлы торак йортлар территориясендә аерым торучы конструкцияләр рәвешендә;

6) яба һәм каплап тора торган проемнар, витриналар, тәрәзәләр, аркалар, архитектура детальләре һәм декоратив-сәнгати бизәлеш, биналарда суперграфик, әлеге кагыйдәләрдә каралган очрақлардан тыш;

7) фасадның архитектура үзенчәлекләрен исәпкә алмыйча. Биналар фасадларында тышкы мәгълүмат чараларын урнаштыру вариантлары әлеге Нигезләмәгә кушымта белән билгеләнә;

8) эркерларда, колонналарда, пилястраларда, балконнарда;

9) мемориаль такталардан 2,0 м ераклыкта;

10) адреслы атрибутиканы капый торган (урам исемнәре һәм йорт номерлары күрсәткечләре);

11) 2 каттан артык биеклектәге биналарның саңгырау торцларында;

12) декоратив паннодан, модульле конструкцияләрдән, шулай ук ягулык станцияләрендә стел, калкан, витрина, консоль конструкцияләр рәвешендә банк операцияләрен гамәлгә ашыручы оешмалар өчен алмаш мәгълүмат белән;

13) мәгълүмат кырының гомуми мәйданының 10% тан артыгын «Кулланучылар хокукларын яклау турында» Федераль законның [9 статьясы](#) үз көченә мәжбүри булмаган мәгълүматка оешманың (фирма исеме (атамасы), аның урнашкан урыны (адресы) һәм аның эш режимы турында мәгълүмат), нәкъ, телефоннар, сайтлар, электрон почта адреслары номерлары, билгеләмә юнәлешләре, товарлар һәм хезмәт күрсәтүләр исемлекләре, биналарны арендау, сату турындагы мәгълүмат, модульле конструкцияләр рәвешендәге коймага яисә бинага, шулай ук щит һәм витрин конструкцияләр элмә такталарыннан тыш, күрсәтелгән мәгълүмат;

14) текстлы мәгълүматтан башка сурәتلәр генә булган;

15) фасадның архитектур фоны белән төсләре буенча туры килмәүчеләр;

16) яктыртуның ачык ысулын кулланып;

17) флаgly композицияләрдән, шулай ук 6,0 м дан артык озынлыктагы яктылык тартмалары рәвешендәге дивар конструкцияләрдән тыш, тукума материаллар әзерләүдә куллану белән;

18) күпертелгән конструкцияләр, штендерлар рәвешендә;

19) түбән (парапетның, фризының) өске тамгасыннан югарырак төзелгән-кушып төзелгән биналар (тамбурларны да кертеп);

5.4.4. Тышкы мәгълүматны урнаштыру чараларының аерым төрлөрөнә карата таләпләр.

5.4.4.1. Дивар конструкциясе - диварларның тышкы өслегендә, фризлар, козыреклар, биналар фронтонарында, керү яки тәрәзә (витриналар) өстендәге стационар булмаган сәүдә объектларында, диварлар өслегеннән 0,2 м ераклыгында тәрәзәләр арасында, фонлы яисә фонсыз конструкция, яктылык тартмасы рәвешендә, каркастан, текст мәгълүматы булган мәгълүмати кырдан, декоратив элементлар, билгеләр һәм дивар өслегенә турыдан-туры төшерелгән сурәт элементларыннан урнаша торган мәгълүмати конструкция.

Дивар конструкцияләрен түбәндәге очрақларда урнаштыру рөхсәт ителми:

1) бина катлары тәрәзәләре, стационар булмаган сәүдә объекты арасында биекләктән 2/3 артык биекләктәге аралык;

2) бина катлары тәрәзәләре, стационар булмаган сәүдә объекты арасында арка тәрәзәләре биекләктән 1/2 артык биекләктәге аралык;

3) текстлы мәгълүматның биеклеге фриз биеклегеннән 2/3 артык (шул исәптән төзелгән-кушып төзелгән биналар);

4) бер катлы биналарда (шул исәптән төзелгән-кушып төзелгән биналарда) фризның биеклеге яисә югары биеклеге, керү төркемнәре, яктылык тартмалары, фризда урнаштырыла торган фонлы конструкцияләр рәвешендәге стационар булмаган сәүдә объектлары;

5) бинаның фронтоң биеклегеннән 1/2 артык биеклеге, стационар булмаган сәүдә объекты;

6) козырегында 0,5 м дан артык биекләктә;

7) фасад озынлыгының 70%тан артыграгын;

8) төрле телләрдә язучыларның тиндәшсез үлчәмнәрен һәм шрифтларын кулланып;

9) беренче, цоколь яисә подвал катының тышкы диварларын өсләктә урнаштырганда жир өсте дәрәжәсеннән түбән булган дивар конструкциянең аскы кырыена кадәр 0,6 м түбәнрәк;

10) проемнар булган очрақта, тоташ пыялалану, фриз, фронтоң булмаган очрақта икенче каттан югарырак, моңа конструкцияне урнаштыру күздә тотыла торган тәрәзә проемының биеклеге ике биекләктән арткан аралык очрақлары керми;

11) икенче каттан югарырак тоташ пыялалауда урнашканда бер конструкция күләмендә;

12) әлеге кагыйдәләрдә каралган очрақлардан тыш, бер-берсе өстендәге фонлы конструкцияләр һәм яктылык тартмалары рәвешендә;

13) бинаның өсләге параллель булмаган дивар, стационар булмаган сәүдә объекты, керү төркеме, козыреклар урнашкан фризда фон конструкцияләре һәм яктылык тартмалары рәвешендә;

14) бинада, стационар булмаган сәүдә объектында фонның төрле төстәге конструкцияләреннән файдаланып;

15) беренче каттагы яисә беренче каттагы проемнар арасында урнашканда фон конструкцияләре һәм яктылык тартмалары рәвешендә;

16) алмаштырылган мәгълүмат белән;

17) бинаның фасадларында стенага турыдан-туры ясалган сурәт белән, алар

стена конструкцияларнең башка төрлөрөн куллануны күздә тотат;

18) мәгълүмат тапшыруның динамик ысулыннан файдаланып;

19) фронтоңда, өске каттагы фризда, конструкцияне рөхсәт (килештерү) нигезендә билгеләнгән, конструкцияне урнаштыру урыны өстендә урнаштырылган әлеге бинада түбә конструкциясе булганда, аның гамәлдә булу вакыты тәмамланган, моңа бердәм мәгълүмати эчтәлекле дивар конструкциясе белән берләштерелгән түбә конструкциясеннән тыш (бер эшчәнлек турында гомуми мәгълүмат);

20) түбәнең яссылыгын бина диварыннан аерып торучы карниз дәрәжәсеннән, карниз дәрәжәсеннән алып таш түбәсенә кадәр биеклектәге стационар булмаган сәүдә объектннан 3,0 м да ким булмаган күләмдә аерып торучы карниз дәрәжәсеннән югары;

21) бер конструкция күләмендә түбә яссылыгын бинаның диварыннан, стационар булмаган сәүдә объектннан аеручы карниз дәрәжәсеннән югарырак.

5.4.4.2. Консоль конструкция - бина фасады яссылыгына туры почмак белән, локализацияләнгән стационар булмаган сәүдә объект, почмак кишәрлекләрдә, кече конструкцияләр рәвешендәге диварның композицион тышкы өслеге буенча урнаштырылган мәгълүмати конструкция.

Консоль конструкцияларне урнаштыру түбәндәге очракта рөхсәт ителми:

- 1) биеклегә һәм озынлыгы 1,0 м артыграк;
- 2) фасад өстеннән 0,2 м артыграк ераклыкта;
- 3) бер-берсеннән 10 м ераклыкта;
- 4) фасад читеннән 0,2 м ераклыкта һәм конструкциянең аскы кырыена кадәр жир дәрәжәсеннән 2,5 м дан кимрәк булса;
- 5) бинага керү урыннарында;
- 6) мәгълүмат тапшыруның динамик ысулын кулланып, банк операцияләрне гамәлгә ашыручы оешмалар өчен консоль конструкцияләрдән тыш.

5.4.4.3. Түбә конструкциясе - әлеге бинаның гомуми мәйданының 100%ын алып торган яссы түбәнең (парапетның) югары ноктасыннан яки бинаның скат түбәсенә, стационар булмаган сәүдә объектның югары ноктасыннан (очы) тулысынча югарырак торучы оешма тарафыннан урнаштырылган эчке яктылык хәрәфләре һәм символлар (логотиплар, саннар, билгеләр, нәфис элементлар) рәвешендә күләмле мәгълүмати конструкция.

Түбә конструкцияләрен урнаштыру түбәндәге очракта рөхсәт ителми:

- 1) текстлы мәгълүматның биеклегә:
 - стационар булмаган сәүдә объектлары өчен 0,5 метрдан артык бер катлы биналар;
 - 2,0 м дан артык 2 - 5 катлы биналар өчен;
 - төзелеш мәйданы 15 мең кв метрдан артык булган эре сәүдә үзәкләре биналарында биеклегә буенча чикләүләрсез;
- 2) озынлыгы:
 - фасадка карата урнаштырылган туры төгәлләнгән озынлыкның 1/2 артыгы;
 - фасадның төгәлләнгән өлешендә биеклек бер югары, бер түбән булганда төгәлләү фрагментының 2/3 озынлыгы (парапетның);
- 3) күпфатирлы торак йортларда;
- 4) бинада бердән артык стационар булмаган сәүдә объектнда, Россия

Федерациясе дәүләт теле һәм Татарстан Республикасы дәүләт телләре турындагы закон таләпләрен үтәү нигезендә башкарылган мәгълүматны кабатлаучы конструкцияләрдән тыш;

5) әлеге бинада рөхсәт нигезендә билгеләнгән булса, аның гамәлдә булу вакыты тәмамланмаган түбә жайланмасы рәвешендә реклама конструкциясе;

6) әлеге бинада билгеләнгән рөхсәт (килештерү) нигезендә ярашлы рәвештә билгеләнгән булса, аның гамәлдә булу вакыты тәмамланмаган, фронтоңда, югары каттагы фризда дивар конструкциясе, дивар конструкциясеннән тыш, түбә конструкциясе белән берләштерелгән бердәм мәгълүмат эчтәлегә (бер эшчәнлек турында гомуми мәгълүмат);

7) алмаштырылган мәгълүмат белән;

8) мәгълүмат тапшыруның динамик ысулыннан файдаланып;

9) текстлы мәгълүматның биеклегә 1/3 артык өстәмә символларның (логотипларның, саннарның, билгеләрнең, сәнгать элементларының) биеклегә.

5.4.4.4. Витрина конструкциясе-бинаның фон конструкциясе яки яктылык тартмасы рәвешендәгә мәгълүмат конструкциясе, витрина пыяланган эчке ягыннан стационар булмаган сәүдә объектында, тәрәзә проемынан, каркастан, декоратив-рәсмиләштерелгән чикләре булган мәгълүмат кырыннан, тәрәзә проемының 1/4 майданынан ким булмаган өлешен биләп торучы элмә элементлардан торган мәгълүмат конструкциясе (биеклегә буенча витрина пыяласы күләменең яртысы һәм озынлыгы буенча витрина пыяласы күләменең яртысы).

Витрина конструкцияләрен урнаштыру рөхсәт ителми:

1) майданы 2,0 кв метрдан кимрәк булган тәрәзә проемында;

2) витринаның пыялалануынан алып витрин конструкциягә кадәр ара ераклыгында урын ягыннан 0,15 м кимрәк;

3) витрина пыяласы өслегенең бизәкләре һәм декоратив пленкалары рәвешендә;

4) яктылык тартмалары витринасына пыяла кую юлы алмаштыру белән;

5) мәгълүмат тапшыруның динамик ысулыннан файдаланып;

6) витрина конструкцияләр арасында 1,5 м кимрәк ераклыкта.

5.4.4.5. Учреждение тактасы, режимлы табличка - «Кулланучылар хокукларын яклау турында» Федераль законның 9 статьясы нигезендә аны күрсәтү мәжбүри булган, оештыру-хокукый рәвешенә бәйсез рәвештә оешманың фирма исеме (атамасы), шәхси эшмәкәр, аларның урнашкан урыны (адресы) һәм эш режимы турында, бинада, стационар булмаган сәүдә объектында яисә коймада урнаштырыла торган уң һәм (яисә) сул якта төп керү урыннарыннан яисә керү урыннарын турыдан-туры пыялалау керү төркемнәреннән (режимлы табличка) кулланучыларга мәгълүматны хәбәр итү өчен билгеләнгән мәгълүмат конструкцияләре.

Учреждениеләр тактасында, режим табличкасында урнаштырылган мәгълүмат кулланучыларга Татарстан Республикасының ике дәүләт телендә дә житкерелергә тиеш.

Учреждение тактасын, режим тактасын урнаштыру түбәндәгә очрактарда рөхсәт ителми:

1) 0,6 м озынлыгында һәм 0,8 м биеклектә (учреждение тактасы);

2) 0,4 м озынлыгында һәм биеклегә 0,6 м артык (режимлы табличка);

3) 0,3 м озынлыгында һәм 0,2 м артык биеклектә (трафарет мөһерә ясау ысулы белән керү төркемнәрен пыялалауга урнаштырыла торган режимлы табличка);

4) оештыру-хокукый рәвешенә бәйсез рәвештә бер оешма өчен икедән артык, бер бинада бер шәхси эшмәкәр, стационар булмаган сәүдә объекты, киртә;

5) конструкция эзерләнган материалга охшаш түгел зурлыгы буенча аерылып торучылар;

6) трафарет мөһерә ясау ысулы белән башкарылган керү төркемнәрен (ишәкләрне) пыялалауда бердән артык;

7) киртәдәге элмә такталардан тыш, яктырткычлар кулланып;

8) фонсыз конструкцияләр рәвешендә;

9) керү юлының бер ягыннан икедән артык;

10) киртә секциясеннән читтә;

11) төзелеш, үтә күрәнмәле киртәләрдә, баскычларның, балконнарның, лоджийларның коймаларында;

12) жәмәгать туклануы стационар предприятиеләре каршындагы сезонлы кафеларның киртәләү конструкцияләрендә;

13) киртә дәрәжәсеннән югарырак;

14) мәгълүмат тапшыруның динамик ысулын кулланып.

5.4.4.6. Модульле конструкция-бер бинада оештыру-хокукый формасына бәйсез рәвештә берничә оешма, бердәм блокка берләшкән модульләр рәвешендә шәхси эшмәкәрләр урнашкан очракта, биналарга урнаштырылган андый бина киртәләрендә яки жир кишәрлегендә ул урнашкан жир кишәрлегендә урнашкан яки мондый кишәрлек белән чиктәш жирдә урнаштырылган яисә бинаны эксплуатацияләү өчен бирелгән жир кишәрлегендә кулланыла торган элмә тактаның бер төре.

Модуль конструкциясе түбәндәге рәвешләрдә урнаштырылырга мөмкин:

- декоратив панно;

- консоль конструкциясе;

- элмә такталар, режим табличкалары, турыдан-туры керү төркемендә пыяладан эшләнгәннәрдән тыш;

- эре форматтагы стелалар.

Модульле конструкцияләргә әлеге пунктта каралган үзенчәлекләрне үтәгәндә мәгълүмат конструкциясенә тиешле төре өчен билгеләнгән таләпләр кагыла.

Модульле конструкцияләр урнаштыру түбәндәге очракларда рөхсәт ителми:

1) биеклегә 6,0 м дан артык һәм 2,0 м дан да кимрәк (консоль конструкциясе);

2) биш каттан артыграк биеклектәге биналарда (консоль конструкциясе);

3) күпфатирлы торак йортлар фасадында, төзелгән-кушып төзелгән биналардан тыш (консоль конструкциясе);

4) бер блокта һәм бер бинада модуль элементларының мәгълүмати кырын һәм яктырту ысулларын эзерләүнең төрле материалларын кулланып;

5) бер конструкциядә өч модульле элементтан кимрәк;

6) декоратив панно рәвешендәге модульле конструкция булса, консоль;

7) кронштейн рәвешендә модульле конструкция булса, декоратив панно;

8) биеклегә һәм озынлыгы 1,5 м дан артык (учреждение тактасы, режимлы табличка);

9) куела торган аралык озынлыгының 2/3 өлешеннән артыгы (учреждение

тактасы, режимлы табличка);

10) керу юлының бер ягыннан күбрәк (учреждение тактасы, режимлы табличка).

5.4.4.7. Стела - фундаменттан, нейтраль төсләр материалы белән тышланган каркастан (соры, көрән, кара, графит, коңгырт һ.б.) тора, аның оешманың фирма атамасы, товарлар һәм хезмәтләр (исеме, логотип) турында кыскача мәгълүмат тупланган. аерым тирә-юнь-күләмле, индивидуаль башкаруда кече (биеклеге 6,0 м дан артмаган) яисә эре (6,0 м дан артык) форматтагы мәгълүмати конструкция.

Стелаларны урнаштыру рөхсәт ителми:

1) оешманың, шәхси эшмәкәрнең урнашкан бинасы һәм урнашкан урыны, шулай ук аны эксплуатацияләү яисә парковка урыннарын оештыру өчен бирелгән җир кишәрлеге булган милекчесенә, хужасына, кулланучыга караган җир кишәрлеге чикләрендә;

2) фундаментны декоратив бизәлешеннән башка күмеп китүнең техник мөмкинлеге булмаган очракларда;

3) бер җир кишәрлеге чикләрендә, гамәлдәге төзелеш, янғын һәм санитария нормаларын һәм кагыйдәләрен исәпкә алып башкарылган территорияне төзекләндерү буенча бина проект карары белән нигезләмичә, бердән артык җир кишәрлеге чикләрендә башка аерым урнаштырылган мәгълүмат конструкциясе булганда;

4) мондый объект проектында каралмаган җир кишәрлеге чикләрендә бердән артыграк яисә аерым торучы башка мәгълүмат конструкциясе булганда;

5) стационар булмаган сәүдә объекты, шәхси яки күпфатирлы торак йорт белән биләнә торган җир кишәрлеге чикләрендә;

6) конструкция фундаментыннан бинаның фундаментына кадәр 6,0 м ераклыкта;

7) тротуарларда һәм жәяүлеләр өчен юлларда, парковка һәм машиналар кую өчен билгеләнгән урыннарда;

8) яшел утыртмалар (агачлар, куаклар) урынына;

9) күмелгән фундаментка ия булучылар агач кәүсәләреннән 5,0 м га якынарак;

10) профнастил, тукыма материаллар әзерләгәндә файдаланып;

11) мәгълүмати өслекләргә алмаштырылган сурәтле, шулай ук медиа-экраннар белән берләштерелгән кече форматта урнаштыру;

12) мәгълүмати кырда фоторәсем белән;

13) гомуми мәйданы 5000,0 кв.м булган биналар өчен, автомобильләргә ягулык салу станцияләреннән тыш, эре форматта;

14) мәгълүматны тапшыруның динамик ысулын кулланып, медиа-экраннан тыш, ягулыкка бәяләр турында автозаправка станцияләренең стелы.

5.4.4.8. Щитлы конструкция - фундаменттан, каркастан, декоратив элементлардан торган, мәйданы 6,0 кв. метрдан артмаган каты нигездәге мәгълүмат кыры булган, биеклеге 4,0 метрдан артмаган эчке һәм тышкы яктырту белән аерым торучы мәгълүмати конструкция.

Щит конструкцияләрен урнаштыру түбәндәге очракларда рөхсәт ителми:

1) оешманың, шәхси эшмәкәрнең бинасы һәм урнашкан урыны, шулай ук аны эксплуатацияләү яисә парковка урыннарын оештыру өчен бирелгән җир кишәрлеге булган милекчесенә, хужасына, кулланучыга караган җир кишәрлеге чикләрендә;

2) фундаментны декоратив бизэлешеннән башка күмеп китүнең техник мөмкинлеге булмаган очрақларда;

3) бер жир кишәрлеге чикләрендә, гамәлдәге төзелеш, янғын һәм санитария нормаларын һәм кагыйдәләрен исәпкә алып башкарылган территорияне төзекләндерү буенча бина проект карары белән нигезләмичә, бер жир кишәрлеге чикләрендә берәр аерым урнаштырылган мәгълүмат конструкциясе булганда;

4) мондый объект проектында каралмаган жир кишәрлеге чикләрендә бердән артыграк яисә аерым торучы башка мәгълүмат конструкциясе булганда;

5) стационар булмаган сәүдә объекты, шәхси яисә күпфатирлы торак йорт белән били торган жир кишәрлеге чикләрендә;

6) конструкция фундаментыннан бинаның фундаментына кадәр 6,0 м ераклыкта;

7) тротуарларда һәм жәяүлеләр өчен юлларда, урыннарда, парковка һәм машиналар кую өчен билгеләнгән урыннарда;

8) яшел утыртмалар (агачлар, куаклар) урынына;

9) күмелгән фундаментка ия булучылар агач кәүсәләреннән 5,0 м га якынарак;

10) профнастил, тукума материаллар эзерләгәндә файдаланып;

11) мәгълүмат конструкциясен декоратив-сәнгать бизэлешеннән башка;

12) гомуми файдаланудагы территориянең чиген билгеләүче кызыл сызык белән чиктәш жир кишәрлеге чигеннән 6,0 м якынарак;

13) мәгълүмат тапшыруның динамик ысулын кулланып.

5.4.4.9. Флаг композициясе-нигездән, бер яки берничә флагштоктан һәм йомшак тукумалардан (мәгълүмати кырлардан) торган аерым торучы мәгълүмат конструкциясе.

Флаглы композицияләрне урнаштыру түбәндәге очрақларда рөхсәт ителми:

1) оешманың, шәхси эшмәкәрнең бинасы һәм урнашкан урыны, шулай ук аны эксплуатацияләү яисә парковка урыннарын оештыру өчен бирелгән жир кишәрлеге булган милекчесенә, хужасына, кулланучыга караган жир кишәрлеге чикләрендә;

2) фундаментны декоратив бизэлешеннән башка күмеп китүнең техник мөмкинлеге булмаган очрақларда;

3) бер жир кишәрлеге чикләрендә, гамәлдәге төзелеш, янғын һәм санитария нормаларын һәм кагыйдәләрен исәпкә алып башкарылган территорияне төзекләндерү буенча бина проект карары белән нигезләмичә, бер жир кишәрлеге чикләрендә берәр аерым урнаштырылган мәгълүмат конструкциясе булганда;

4) мондый объект проектында каралмаган жир кишәрлеге чикләрендә бердән артыграк яисә аерым торучы башка мәгълүмат конструкциясе булганда;

5) стационар булмаган сәүдә объекты, шәхси яисә күпфатирлы торак йорт белән били торган жир кишәрлеге чикләрендә;

6) конструкция фундаментыннан бинаның фундаментына кадәр 6,0 м ераклыкта;

7) тротуарларда һәм жәяүлеләр өчен юлларда, урыннарда, парковка һәм машиналар кую өчен билгеләнгән урыннарда;

8) яшел утыртмалар (агачлар, куаклар) урынына;

9) күмелгән фундаментка ия булучылар агач кәүсәләреннән 5,0 м га якынарак;

10) киңлеге буенча флагштоклар арасыннан зуррак булган мәгълүмати кыр габаритлары белән.

Тышкы мәгълүмат чараларын урнаштыру принциплары һәм вариантлары кушымтада тәкъдим ителде.

6. РЕКЛАМА КОНСТРУКЦИЯЛӘРЕНӘ ҺӘМ ТЫШКЫ МӘГЪЛҮМАТ ЧАРАЛАРЫНА КАРАТА КУЕЛА ТОРГАН ТАЛӘПЛӘР

6.1. Рекламалы конструкцияләр һәм тышкы мәгълүмат чаралары шәһәр һәм районның тышкы архитектур йөзен бозмаска тиеш. Төзелгән шәһәрнең һәм районның тышкы архитектурасы йөзенә туры килү өлешендә реклама конструкцияләренә һәм тышкы мәгълүмат чараларына карата таләпләр Зеленодольск муниципаль районы Башкарма комитетының әлеге нигезләмәсе һәм хокукый актлары белән билгеләнә.

6.2. Реклама конструкцияләре һәм аларның территорияль урнашуы техник регламентлар таләпләренә туры килергә тиеш. Реклама конструкцияләренә һәм аларның территорияль урнашуына техник регламентлар булмаганда төзелеш нормалары һәм кагыйдәләре, шулай ук «Автомобиль юлларында һәм шәһәр һәм авыл жирлекләре территорияләрендә тышкы реклама. Тышкы реклама чараларына гомуми техник таләпләр. Урнаштыру кагыйдәләре» ГОСТ Р 52044-2003 тарафыннан билгеләнгән таләпләр кулланыла.

6.3. Реклама конструкцияләре түбәндәгеләргә тиеш:

- Зеленодольск муниципаль районы Башкарма комитетының баш архитекторы килештергән дизайн-проект нигезендә тиешле хәлдә булырга;

- яктыртуга тоташкан очракта янғын куркынычсызлыгы таләпләренә туры килергә;

- исеме, аның хужасының контактлы телефоны, аны урнаштыруга һәм эксплуатациягә рөхсәт номеры күрсәтелгән табличкалар рәвешендә маркировка булырга. Типик реклама конструкцияләре өчен күрсәтелгән табличкаларның урнашу һәм тышкы күренешенә карата таләпләр Зеленодольск муниципаль районы Башкарма комитетының норматив хокукый акты белән раслана. Әлеге таләп түбә жайланмаларына кагылмый.

6.4. Реклама конструкциясе хужасы куркынычсызлык кагыйдәләрен теләсә нинди бозулар, шулай ук демонтаж һәм реклама конструкцияләрен эксплуатацияләү шартларын бозганда төзексезлекләр һәм авария хәлләре өчен җаваплы.

6.5. Реклама конструкцияләренә һәм тышкы мәгълүмат чараларына мәгълүмат Россия Федерациясе дәүләт теле һәм Татарстан Республикасы дәүләт телләре турындагы законнар таләпләрен үтәгән килеш урнаштырылырга тиеш.

Реклама конструкцияләренә мәгълүмат кырында сурәтләр түбәндәге ысуллар кулланып кулланылырга мөмкин:

- хәрәкәтсез полиграфия постерлары ярдәмендә (кәгазь, винил һ.б.);

- динамик системалар ярдәмендә сурәтләрне (роллер системаларын, борылыш призмары системаларын һ.б.) алмаштыру;

- цифрлы чыганаклар ярдәмендә.

6.6. Реклама конструкциясе һәм тышкы реклама чаралары хужасы бурычлы:

- реклама конструкциясен монтажлаганнан соң, территорияне төзекләндерүне һәм фасадның тышкы кыяфәтен торгызырга. Аның фундамент

блогы булганда реклама конструкциясе фундамент блок белән бергә демонтацияләнергә тиеш;

- реклама конструкцияләренең барлык типлары өчен реклама конструкцияләрен урнаштырганда, монтажлаганда һәм эксплуатацияләгәндә куркынычсызлыкны тәмин итү максатларында эш проект документациясен эшлэргә.

6.7. Реклама яки мәгълүмати хәбэрлэр урнаштырмыйча, яки бозылган сурэт белән реклама конструкцияләрен урнаштыру һәм эксплуатацияләү рөхсэт ителми.

6.8. Реклама конструкциясе бары тик реклама тарату максатларында гына кулланылырга тиеш.

6.9. Тәүлекнең карангы вакытында тышкы мәгълүмат чаралары эчке яктырткыч, ә реклама конструкцияләре яктырткычка ия булырга тиеш.

6.10. Реклама конструкцияләрен кабызу һәм сүндерү бер үк вакытта урамнарны яктырту белән бергә башкарылырга тиеш.

6.11. Урнаштыру һәм эксплуатацияләү рөхсэт ителми:

- бер-берсе өстендәге һәм бер бинадагы түбә жайланмалары;
- брандмауэрлар: мәдэният объектларында, пыялалы биналар фасадында, проемнар белән фасадта, бина фасадында икедэн артык санда;
- юл хэрэкэте билгесе, аның таянычы яисэ юл хэрэкэтен жайга салу өчен билгелэнгэн башка төрле жайланмасы.

6.12. Реклама конструкцияләренә һәм тышкы мәгълүмат чараларына куела торган махсус талэплэр Зеленодольск муниципаль районының Башкарма комитеты тарафыннан билгелэнэ.

7. РЕКЛАМА КОНСТРУКЦИЯЛЭРЕН ҺӘМ ТЫШКЫ МЭГЪЛҮМАТ ЧАРАЛАРЫН УРНАШТЫРУГА РӨХСЭТ АЛУ ТЭРТИБЕ

7.1. Реклама конструкциясен һәм тышкы мәгълүмат чараларын урнаштыру аларны урнаштыруга һәм эксплуатацияләүгэ рөхсэт булганда рөхсэт ителэ.

7.2. Рөхсэтсез реклама конструкциясе һәм тышкы мәгълүмат чараларын урнаштыру, аның гамэлдэ булу вакыты тэмамланмаган булса, рөхсэт ителми. Реклама конструкциясе һәм тышкы мәгълүмат чараларын урнаштырган һәм эксплуатацияләгэн очракта, аның гамэлдэ булу вакыты тэмамланмаган рөхсэттэн башка, ул күрсэтмэ нигезендэ демонтаж узарга тиеш. Реклама конструкциясен күрсэтү һәм тышкы мәгълүмат чараларын күрсэтү турындагы күрсэтмэне ирекле башкару вакыты бер ай тэшкил итэ. Зеленодольск муниципаль районы территориясендэ законсыз урнаштырыла торган реклама конструкцияләрен һәм тышкы мәгълүмат чараларын демонтаж тэртибе, Зеленодольск муниципаль районы Башкарма комитетының муниципаль хокукый акты белән раслана.

7.3. Реклама конструкциясен һәм тышкы мәгълүмат чараларын урнаштыруга һәм эксплуатацияләүгэ рөхсэт - Зеленодольск муниципаль районы Башкарма комитетының реклама конструкциясе урнаштыруга хокукны раслаучы хокукый акты белән расланган билгелэнгэн формадагы документ.

7.4. Рөхсэт биргэн өчен дэүлэт пошлинасын түлэү Россия Федерациясе Салым кодексында билгелэнгэн күлэмдэ һәм нигездэ гамэлгэ ашырыла.

7.5. Рөхсәт Зеленодольск муниципаль районы Башкарма комитетының муниципаль хокукый акты белән билгеләнә торган вәкаләтле органнар һәм оешмалар белән килештерү буенча исемлек, реклама конструкциясе хужасының яисә реклама конструкциясе кушыла торган күчемсез милек хужасы яки башка законлы хужасының гаризасы нигезендә бирелә,

7.6. Реклама конструкцияләрен яисә тышкы мәгълүмат чараларын урнаштыруга һәм эксплуатацияләүгә рөхсәтләр бирү турындагы гаризаларны карау тәртибе, рөхсәтләр бирү һәм гаризага кушымта итеп бирелә торган документлар исемлеге Зеленодольск муниципаль районы Башкарма комитетының муниципаль хокукый акты белән раслана.

7.7. Рөхсәт бирү турында яисә аны язма рәвештә бирүдән баш тарту турындагы карар мөрәжәгать итүчегә кирәкле документларны кабул иткән көннән соң ике ай эчендә жибәрелергә тиеш.

7.8. Рөхсәт бирүдән баш тарту турындагы карар нигезле һәм бары тик «Реклама турында»гы Федераль законның 19 статьясындагы 15 өлешендә билгеләнгән нигезләр буенча гына кабул ителергә тиеш.

7.9. Рөхсәтне гамәлдән чыгару турындагы карар бары тик "Реклама турында" Федераль законның 19 статьясындагы 18 өлешендә билгеләнгән вакытларда гына кабул ителә.

7.10. «Реклама турында»гы Федераль закон белән билгеләнгән очракларда рөхсәт суд тәртибендә гамәлдә түгел дип танылырга мөмкин.

7.11. Реклама конструкциясен яки тышкы мәгълүмат чараларын урнаштыруга һәм эксплуатацияләүгә рөхсәт һәр реклама конструкциясенә һәм тышкы мәгълүмат чараларына реклама конструкциясен урнаштыру һәм эксплуатацияләүгә килешүнең гамәлдә булу вакытына бирелә. Реклама конструкциясе хужасы яисә тышкы мәгълүмат чарасы реклама конструкциясе кушыла торган күчемсез мөлкәт милекчесе булса, күрсәтелгән вакытка Татарстан Республикасы башкарма хакимияте органы тарафыннан билгеләнгән һәм реклама конструкцияләрен урнаштыруга һәм эксплуатацияләүгә килешүләр төзелергә мөмкин булган иң чик вакытларга туры килү шарты белән, ә вакытлыча реклама конструкциясенә карата рөхсәт гаризада күрсәтелгән вакытка, әмма 12 айдан да артык булмаган вакытка бирелә.

7.12. Яңа затка рөхсәтне яңадан рәсмиләштерү элеккеге реклама конструкциясе хужасының язма гаризасы нигезендә реклама конструкциясенә милек хокукы яисә башка өстенлекле хокук күчкәндә гамәлгә ашырыла. Яңадан рәсмиләштерү рөхсәт итү вакыты чикләрендә рөхсәт ителә. Рөхсәтне яңадан рәсмиләштерү турындагы билге элек бирелгән реклама конструкциясе хужасына бирелгән рөхсәт бланкына кире ягында куела. Муниципаль милектәге жир кишәрлекләрендә, биналарда һәм башка күчемсез мөлкәттә, шулай ук дөүләт милке чикләнмәгән жир кишәрлекләрендә реклама конструкциясе урнаштыруга рөхсәт яңадан рәсмиләштергәндә, реклама конструкциясе урнаштыруга шартнамә буенча хокуклар һәм бурычларны тапшыру турында өч яклы килешү төзелә.

7.13. Бирелгән рөхсәтләр турында мәгълүмат Зеленодольск муниципаль районы территориясендә реклама конструкциясе урнаштыруга бирелгән рөхсәт реестрына кертелә.

7.14. Реклама конструкциясен яисә тышкы мәгълүмат чараларын урнаштыруга һәм эксплуатацияләүгә рөхсәт бирелгән зат мондый рөхсәтне биргән Зеленодольск муниципаль районы Башкарма комитеты органына әлеге реклама конструкциясенә карата өченче затларның хокуклары барлыкка килү фактларының барысы турында биш көннән дә соңга калмыйча хәбәр итәргә тиеш (гади ширкәт килешүе буенча реклама конструкциясе сыйфатында арендага бирү, реклама конструкциясе кергү).

7.15. Барлык реклама конструкцияләренә Зеленодольск муниципаль районы Башкарма комитетының баш архитекторы (режимлы табличкалардан һәм учреждение такталарынан тыш) килештерелгән дизайн-проект рәсмиләштерелә. Реклама конструкциясен урнаштыруга дизайн-проект - Зеленодольск муниципаль районы Башкарма комитетының хокукый акты белән расланган, реклама конструкцияләрен һәм тышкы мәгълүмат чараларын урнаштыруның тышкы күренешен һәм төгәл урынын билгеләүче билгеләнгән рәвештәге документ һәм реклама конструкцияләрен һәм тышкы мәгълүмат чараларын идентификацияләү өчен кирәкле башка белешмәләр. Реклама конструкциясен урнаштыруга дизайн-проект реклама конструкциясен урнаштыруга һәм эксплуатацияләүгә рөхсәт вакыты дәвамында гамәлдә.

7.16. Реклама конструкциясен һәм тышкы мәгълүмат чараларын урнаштыру һәм эксплуатацияләү аның хужасы тарафыннан, шул исәптән арендатор белән, реклама конструкциясе һәм тышкы мәгълүмат чарасы кушыла торган жир кишәрлеге, бина яки башка күчемсез мөлкәт милекчесе белән яисә мондый мөлкәтнең хужасы вәкаләтле зат белән килешү буенча гамәлгә ашырыла. Реклама конструкциясен урнаштыру һәм эксплуатацияләү өчен күпфатирлы йорттагы биналар милекчеләренең гомуми мөлкәтен файдалану, реклама конструкциясен һәм тышкы мәгълүмат чараларын урнаштыруга һәм эксплуатацияләүгә килешү төзү бары тик Россия Федерациясе Торак кодексында билгеләнгән тәртиптә алынган күпфатирлы йорттагы биналар милекчеләренең ризалыгы булганда гына мөмкин. Мондый килешүне төзү күп фатирлы йорттагы бина хужаларының гомуми жыелышы белән аны төзүгә вәкаләт бирелгән зат тарафыннан гамәлгә ашырыла.

7.17. Реклама конструкциясен урнаштыруга һәм эксплуатацияләүгә килешү, вакытлыча реклама конструкциясен урнаштыру һәм эксплуатацияләүгә килешүдән тыш, биш елга төзелә, ул 12 айдан да артык булмаган вакытка төзелергә мөмкин. Реклама корылмасын урнаштыруга һәм эксплуатацияләүгә килешүнең гамәлдә булу вакыты чыкканнан соң, килешү буенча якларның йөкләмәләре туктатыла. Реклама корылмасын урнаштыруга һәм эксплуатацияләүгә килешү төзү «Реклама турында»гы Федераль закон һәм гражданлык законнары нормалары нигезендә гамәлгә ашырыла.

7.18. Муниципаль милектәге жир кишәрлекләрендә, биналарда һәм башка күчемсез мөлкәттә, шулай ук дәүләт милке чикләnmәгән һәм жирле үзидарә органнары ия булган жир кишәрлекләрендә реклама конструкциясен урнаштыру һәм эксплуатацияләүгә килешү Зеленодольск муниципаль районы Башкарма комитетының үзе вәкаләт биргән орган яисә вазыйфаи зат йөзендә Зеленодольск муниципаль районы Башкарма комитетының муниципаль хокукый акты белән билгеләнгән вакытка сатулар нигезендә төзелә.

7.19. Сатулар аукцион яки реклама конструкциясен урнаштыру һәм эксплуатацияләүгә килешү төзү хокукына конкурс рәвешендә уздырыла. Сатулар уздыру тәртибе Зеленодольск муниципаль районы Башкарма комитетының муниципаль хокукый акты белән раслана.

7.20. Килешү буенча түләү күләме әлеге карарга 2 нче кушымтада билгеләнгән тәртиптә исәп-хисап нигезендә билгеләнә.

7.21. Реклама конструкциясен урнаштыру һәм эксплуатацияләү килешүе буенча түләүнең минималь (старт) күләмен исәпләү тәртибе Зеленодольск муниципаль районы Башкарма комитетының муниципаль хокукый акты белән раслана.

ПРИНЦИПЫ И ВАРИАНТЫ РАЗМЕЩЕНИЯ НАСТЕННЫХ КОНСТРУКЦИЙ

ЖИЛЫЕ ЗДАНИЯ И ОБЪЕКТЫ НЕЖИЛОГО НАЗНАЧЕНИЯ



НЕ РАЗРЕШАЕТСЯ РАЗМЕЩЕНИЕ НАСТЕННЫХ КОНСТРУКЦИЙ

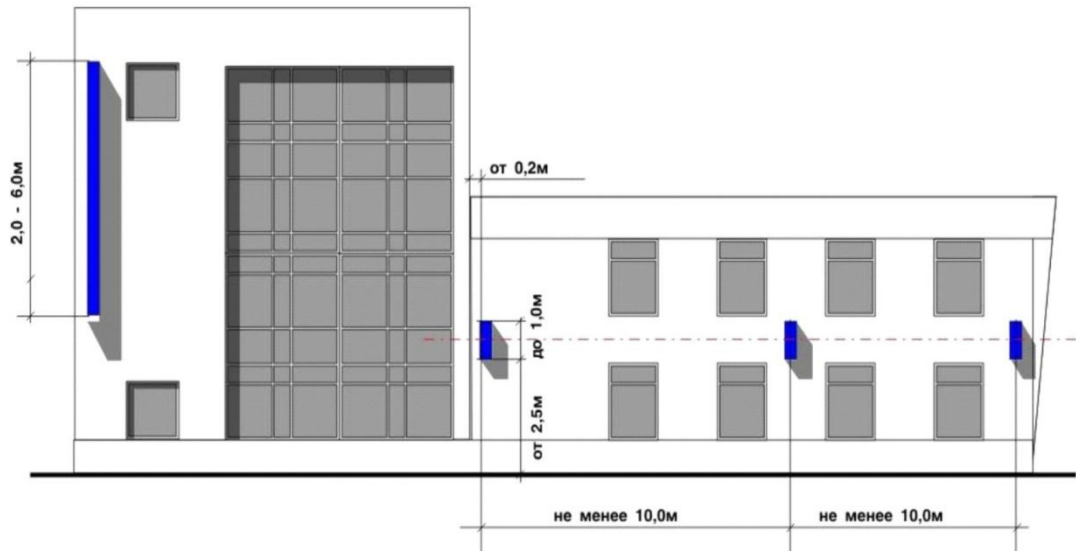
ЖИЛЫЕ ЗДАНИЯ И ВСТРОЕННО-ПРИСТРОЕННЫЕ ОБЪЕКТЫ



РАЗМЕЩЕНИЕ КОНСОЛЬНЫХ КОНСТРУКЦИЙ

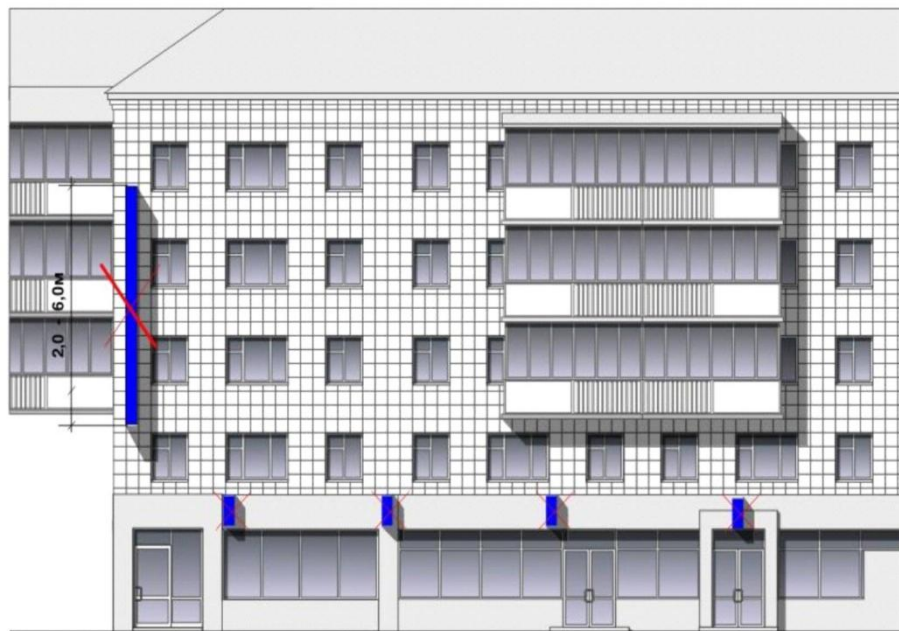
ПРИНЦИП РАЗМЕЩЕНИЯ И ДОПУСТИМЫЕ ГАБАРИТЫ

ОБЪЕКТЫ НЕЖИЛОГО НАЗНАЧЕНИЯ



НЕ ДОПУСКАЕТСЯ РАЗМЕЩЕНИЕ КОНСОЛЬНЫХ КОНСТРУКЦИЙ

ЖИЛЫЕ ЗДАНИЯ И ВСТРОЕННО-ПРИСТРОЕННЫЕ ПОМЕЩЕНИЯ

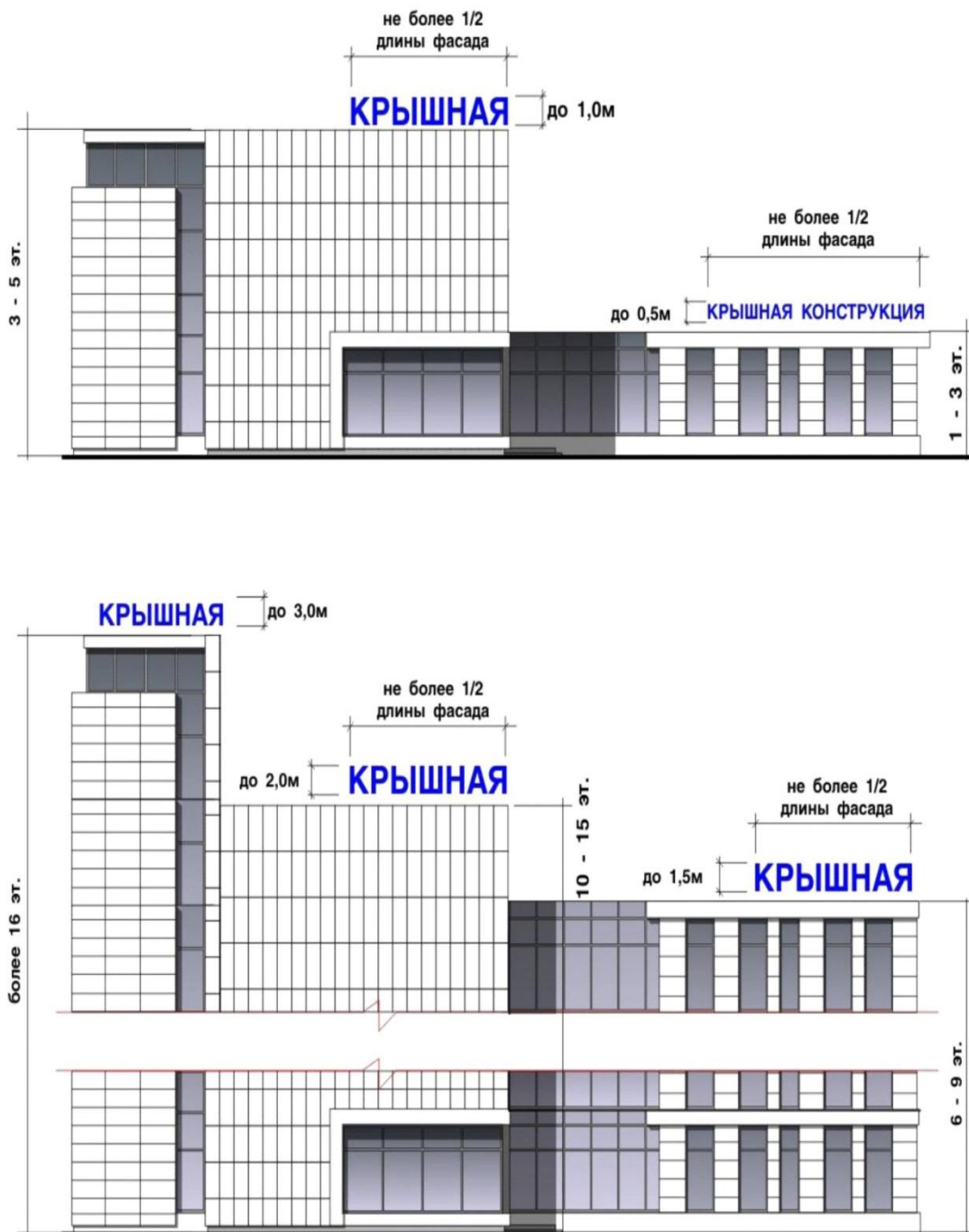


Не допускается размещение консольных конструкций в пределах жилых помещений, непосредственно над входом в здание, а также на расстоянии менее 10м друг от друга

РАЗМЕЩЕНИЕ КРЫШНЫХ КОНСТРУКЦИЙ

ПРИНЦИП РАЗМЕЩЕНИЯ И ДОПУСТИМЫЕ ГАБАРИТЫ

ОБЪЕКТЫ НЕЖИЛОГО НАЗНАЧЕНИЯ.



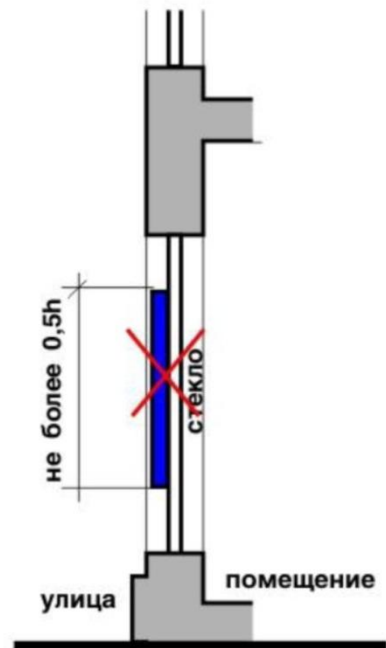
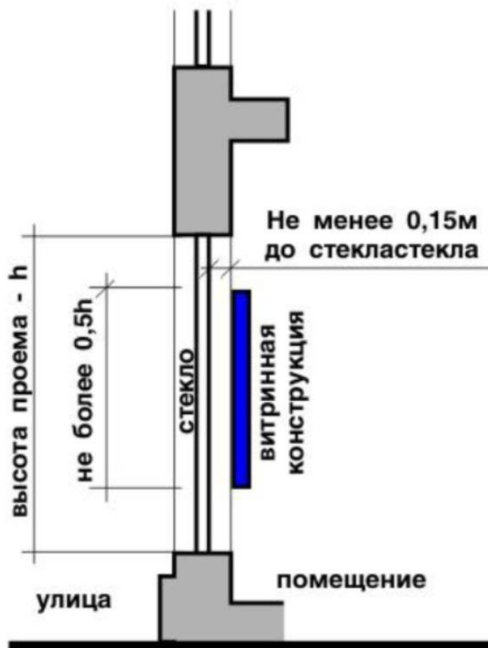
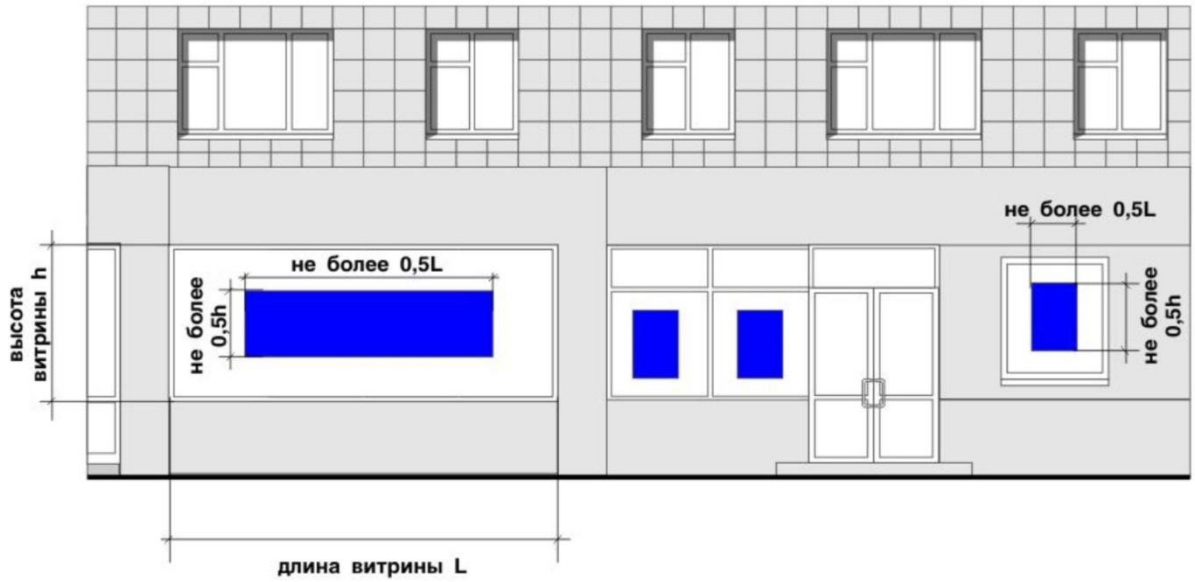
НЕ ДОПУСКАЕТСЯ РАЗМЕЩЕНИЕ КРЫШНЫХ КОНСТРУКЦИЙ

ЖИЛЫЕ ЗДАНИЯ

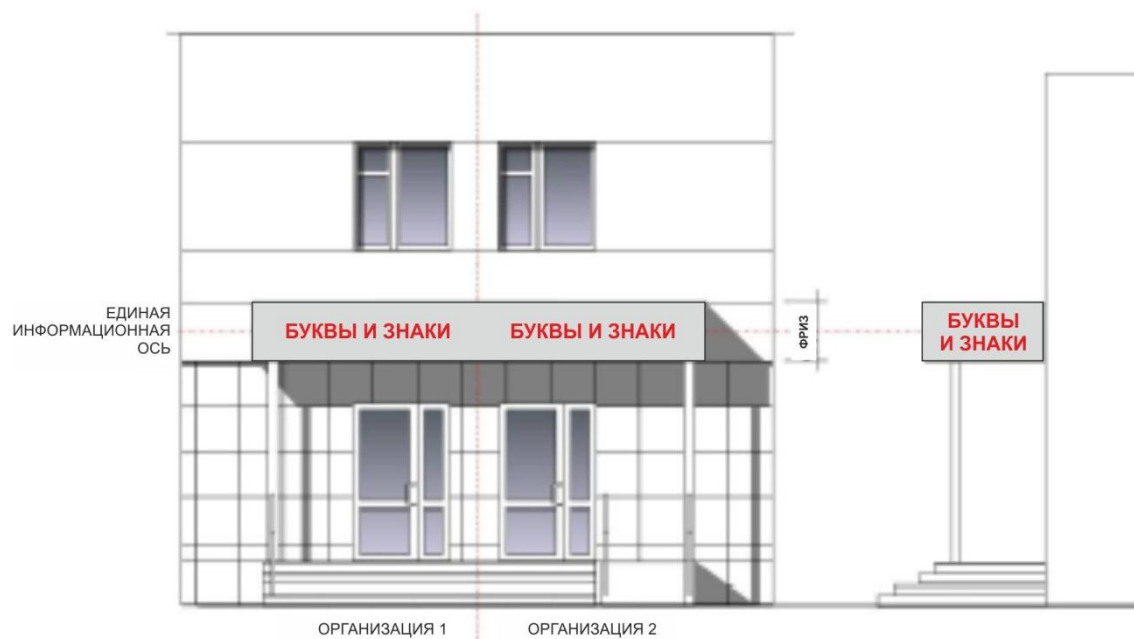


ВИТРИННЫЕ КОНСТРУКЦИИ

ПРИНЦИП РАЗМЕЩЕНИЯ И ДОПУСТИМЫЕ ГАБАРИТЫ

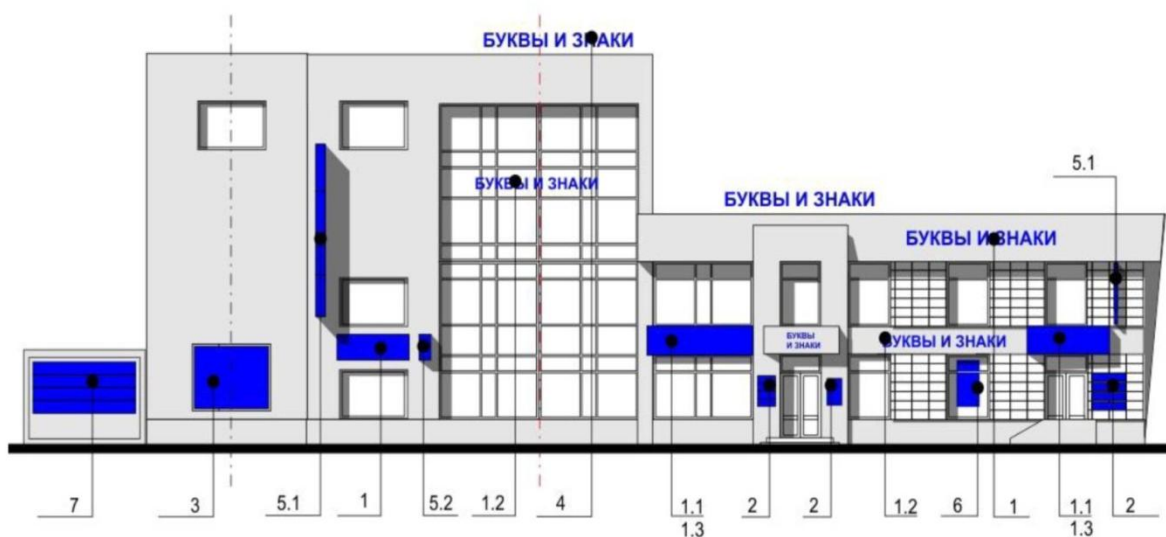


**ДОПУСКАЕТСЯ РАЗМЕЩЕНИЕ НАСТЕННЫХ КОНСТРУКЦИЙ
НА ФРИЗЕ ВХОДНОЙ ГРУППЫ**



РАЗМЕЩЕНИЕ ИНФОРМАЦИОННЫХ КОНСТРУКЦИЙ НА ЗДАНИЯХ НЕЖИЛОГО НАЗНАЧЕНИЯ

ДОПУСКАЕТСЯ



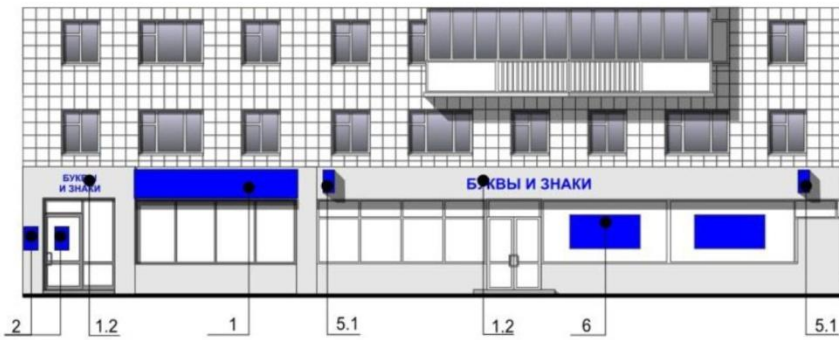
НЕ ДОПУСКАЕТСЯ



- тип 1 - настенная конструкция:**
 - 1.1 - фоновая конструкция;
 - 1.2 - бесфоновая конструкция;
 - 1.3 - конструкция в виде световых коробов;
- тип 2 - вывеска;**
- тип 3 - декоративное панно;**
- тип 4 - крышная установка.**
- тип 5 - консольная конструкция:**
 - 5.1 - модульная;
 - 5.2 - малая;
- тип 6 - витринная конструкция;**
- тип 7 - конструкция на ограждении**

РАЗМЕЩЕНИЕ ИНФОРМАЦИОННЫХ КОНСТРУКЦИЙ НА ЖИЛЫХ ЗДАНИЯХ

ДОПУСКАЕТСЯ



- тип 1 - настенная конструкция:
 - 1.1. - фоновая конструкция;
 - 1.2. - бесфоновая конструкция;
 - 1.3. - конструкция в виде световых коробов;
- тип 2 - вывеска;
- тип 3 - декоративное панно;
- тип 4 - крышная установка.
- тип 5 - консольная конструкция:
 - 5.1. - модульная;
 - 5.2. - малая;
- тип 6 - витринная конструкция;
- тип 7 - конструкция на ограждении

НЕ ДОПУСКАЕТСЯ

